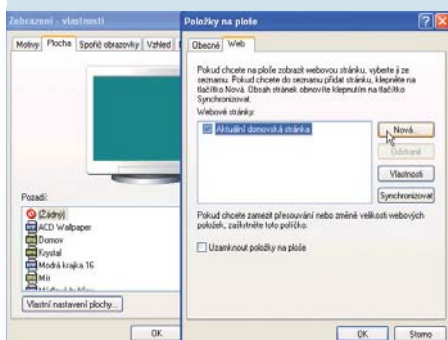


# Tipy a triky

**WINDOWS JEŠTĚ RYCHLEJŠÍ** Nejlepší tipy pro zrychlení systému. Kromě toho triky pro Word, Excel, Firefox, Photoshop, hardware a mnoho dalších.

## 1. Windows XP Průběžné zobrazování aktualit na ploše

Nový 24palcový širokoúhlý monitor poskytuje spoustu místa – také vedle otevřeného okna Wordu. Bylo by proto docela praktické tento prostor využít a mít pak přímo na očích například aktuální informace a zprávy z internetu.



**Přímý přístup:** XP umí integrovat webové stránky do plochy – díky tomu mohou být okamžitě přístupné třeba zprávy nebo hledací funkce.

**TIP** ▶ Pod Windows XP můžete do plochy integrovat libovolnou internetovou stránku. Za tím účelem spusťte Internet Explorer a otevřete v něm stránku, kterou chcete začlenit. Může to být i informační kanál (RSS) – v tom případě klikněte v panelu nástrojů na šipku vedle »View feeds on this page« a zvolte příslušnou položku. V adresním řádku označte adresu stránky, klikněte na ni pravým tlačítkem myši a kontextovým příkazem »Kopírovat« ji převezměte do schránky Windows.

Uzavřete Internet Explorer a pravým tlačítkem myši klikněte na volné místo plochy. V místní nabídce zvolte »Vlastnosti« a na záložce »Plocha« klikněte na »Vlastní nastavení plochy«. V dialogu »Položky na ploše« aktivujte záložku »Web«. Klikněte na »Nová«. V následném dialogu »Nová položka plochy« klikněte pravým tlačítkem myši do pole »Umístění«. V místní nabídce zvolte »Vložit«, čímž do pole přenesete internetovou adresu dříve uloženou do schránky. Klikněte na »OK« a také následný pokyn potvrďte tlačítkem »OK«. Ujistěte se, že v dialogu »Položky na ploše« je právě připojená stránka zaškrtnuta, a klikněte na »OK«. Potom tlačítkem »OK« ukončíte i dialog »Zobrazení – vlastnosti«.

Na ploše se nyní objeví oblast se zvolenou webovou stránkou. Můžete ji myší posunout tak, že umístíte kurzor myši na horní okraj oblasti, a jakmile se zobrazí titulní lišta, stisknete pravé tlačítko myši a podržíte je. Teď můžete oblast jednoduše přesunout na vhodné místo. Pole také můžete tažením myši za okraje škálovat podobně jako obyčejné okno.

Chcete-li se stránky integrované do plochy zase zbavit, otevřete opět dialog »Položky na ploše« a v seznamu zrušte zaškrtnutí před příslušnou položkou. Adresa zde zůstane zachována, takže stránku budete moci později znovu rychle aktivovat. Pokud položku chcete ze seznamu odstranit natrvalo, označte ji a zvolte »Odstranit«.

## Obsah

### WINDOWS ▶ STRANA 134

- Windows XP** Průběžné zobrazování aktualit na ploše
- Windows 2000, XP, 2003** Jak najít správné aktualizace Microsoftu podle názvu souboru
- Windows XP** Jak se zbavit dotěrného chatovacího programu
- Rychlé tipy** Zvětšení objektů na ploše, hromadné přejmenování souborů, rychlejší kopírování pod XP
- Windows Vista** Rychlejší nalezení souborů v rozsáhlých složkách
- Windows 2000, XP** Potlačení stresujících chybových zpráv a jistější práce

### APLIKACE ▶ STRANA 138

- OpenOffice** Snazší vkládání textů pro různé obory
- Excel 2007** Snadnější vyvolání editoru Visual Basicu
- Excel 2000, XP, 2003, 2007** Jednoduché zjištění prognózy trendu
- Outlook XP, 2003, 2007** Zadání odlišné odpovědní adresy pro příjemce
- Rychlé tipy** Word, Excelu, browsersy, MS Office

### INTERNET ▶ STRANA 140

- Word 2003, 2007** Faxování po internetu bez faxmodemu
- Internet Explorer 7** Odstranění problémů při přehrávání Flash souborů
- Flickr, Firefox 2.x, 3.x** Jak z fotogalerie stáhnout zablokované obrázky
- Internet** Bezchybné posílání dlouhých webových adres v e-mailech
- Firefox 2.x, 3.x** Blesková konfigurace browseru podle vlastních představ
- Thunderbird** Oprava automatického volání internetových e-mailových služeb

### KOMUNIKACE ▶ STRANA 144

- WinChat, LANChatbox 2** Jak na chat v místní síti ve Windows XP
- Rychlé tipy** Skype, Quip, Hamachi, Miranda
- Sítě** Nastavení pořadníku pro připojování k bezdrátovým sítím ve Windows XP
- ZoneAlarm** Jak po aktualizaci Windows přimět k činnosti stávající internet
- Windows Live Messenger 8** Nový vzhled podle vlastních představ

### DIGITÁLNÍ FOTO ▶ STRANA 146

- FOTOTIP MĚSÍCE** Podpořte působivost obrazu správným výřezem
- Digitální fotografie** Fotografování krajiny při špatném počasí
- Photoshop** Využití profesionálních funkcí bez instalace
- Zpracování obrazu** Vylepšení mdlých fotek sytými barvami

### HARDWARE ▶ STRANA 150

- PROFESIONÁLNÍ TIP** Výměna disku u Xboxu Classic. Více paměti pro Xbox
- Chladič procesoru** Odstranění hluku chladiče pomocí inteligentního řídicího modulu
- Pocket PC** Vyřešení problému se synchronizací u Windows Vista
- eSATA disk** Integrace externího pevného disku připojeného přes port eSATA

## INFO

### UPOZORNĚNÍ

Šedá linka v uveřejněných výpisech programů odděluje příkazové řádky jeden od druhého. Zadávájte vždy linku bez ukončení odstavce. Zvýšenou pozornost věnujte mezerám: ve výpisech jsou označeny tečkou (•) a nikde jinde by se neměly vyskytnout.

### NA DVD

Nebaví vás hledat na DVD programy k článku? Nechcete pracně přepisovat zdlouhavé příkazy a skripty? Hned na úvodní stránce Chip DVD najdete přímý odkaz na skupinu programů a skriptů související s vybraným článkem.

▶ **NA DVD:** Pro rubriku Tipy a triky naleznete vše důležité pod DVD indexem: **TIPY A TRIKY**.

## 2. Windows 2000, XP, 2003 Jak najít správné aktualizace Microsoftu podle názvu souboru

Stále a stále nás dodatečné opravy od Microsoftu uvádějí ve zmatek. Zejména v případech, kdy pro jednu aktualizaci existuje několik souborů, jejichž názvy se trochu liší. Který z nich je ten pravý?

**TIP** ▶ Od roku 2003 používá Microsoft u všech balíčků softwarových aktualizací standardní schéma pro tvorbu názvů souborů. To usnadňuje vyhledání aktualizací softwaru a příslušných článků ve znalostní bázi Microsoftu. Schéma předepisuje následující strukturu názvu aktualizací souboru: »názevproduktu-KBčísločlánku-varianta-jazyk.exe«. Aktualizační balíky se tedy menují například:

WindowsXP-KB123456-IA64-CSY.exe

Windows2000-KB123456-CSY.exe

WindowsServer2003-KB123456-x86-CSY.exe

Na začátku označení je vždy jméno produktu včetně informace o verzi, například »Windows2000«, »WindowsXP«, »WindowsServer« nebo »WindowsXPTablet«. Atribut »KB« – značící „Knowledge Base“, tedy znalostní bázi – následovaný číslem článku odkazuje na příslušný článek v Microsoft Knowledge Base. Následující, volitelný atribut používá Microsoft k rozlišení aktualizací balíčků, které řeší tentýž problém na počítačích s různými čipovými sadami. Používají se tyto varianty:

Varianta	Čipová sada
x86	pro 32bitové procesory
AMD64	pro x86-64bitové procesory od AMD
IA64	pro 64bitové procesory od Intelu

A nakonec informuje standardní zkratka pro řeč o jazykové verzi, tedy například »ENU« pro angličtinu, »RUS« pro ruštinu, »DEU« pro němčinu nebo »CSY« pro češtinu. Zkratka »INTL« (international) kvalifikuje aktualizací balík pro více jazyků. Pokud update platí pro všechny, zkratka jazyka se neuvádí.

**UPOZORNĚNÍ:** Další informace o standardních pojmech, které Microsoft používá při popisu aktualizací, najdete ve znalostní bázi Microsoftu v článku <http://support.microsoft.com/kb/816915/cs>.

## 3. Windows XP Jak se zbavit dotěrného chatovacího programu

Během času se váš počítač s XP přece jen zpomalil – a pak pomohlo jedině: nová instalace systému. Od té doby však opět máte „na palubě“ i Microsoft Messenger. Vy ale vůbec nechátujete a příslušným systémovým nástrojem se tento komunikační program zřejmě odstranit nedá.

**TIP** ▶ Standardně Microsoft Messenger v seznamu nainstalovaných programů skutečně neuvídíte. Příslušná položka tam však existuje, jen není zobrazena. To můžete změnit – a protivného žvanila umlčet.

V textovém editoru proto otevřete soubor »sysoc.inf« – ve standardní instalaci systému leží v adresáři »C:\Windows\Inf«. V tomto textovém souboru vyhledejte řádek

```
mmsgs=msgrocm.dll,OcEntry,mmsgs.inf,hide,7
```

a v něm vymažte parametr »hide«; dejte přitom pozor, abyste omylem neodstranili i následující čárku. Po uložení souboru aktivujte »Start | Ovládací panely | Přidat ne-

## 4. Rychlé tipy

### ZOBRAZENÍ NAINSTALOVANÝCH PROGRAMŮ

Jestliže se pod XP nedá zobrazit seznam nainstalovaných programů, můžete jej reaktivovat řádkovým příkazem »regsvr32 appwiz.cpl«.

### ZVĚTŠENÍ OBJEKTŮ NA PLOŠE

Klávesovou kombinací [Windows]+[U] rovnou otevřete Správce nástrojů, který zprostředkuje přístup k programům Lupa a Klávesnice na obrazovce.

### HROMADNÉ PŘEJMENOVÁNÍ SOUBORŮ

Pokud ve složce označíte více souborů a u prvního změníte název, u ostatních doplní Windows XP a Vista pořadové číslo.

### ZOBRAZENÍ SÍŤOVÝCH SPOJENÍ

Prostřednictvím »Start | Spustit« a příkazu »ncpa.cpl« získáte pod XP a Vistou přístup ke zřízeným síťovým a telekomunikačním spojmům.

### RYCHLEJŠÍ SPOUŠTĚNÍ PROGRAMŮ

Hodnota »0« položky »MenuShowDelay« v klíči systémového registru »HKEY\_CURRENT\_USER\Control Panel\Desktop« zrychlí pod XP nabídku Start.

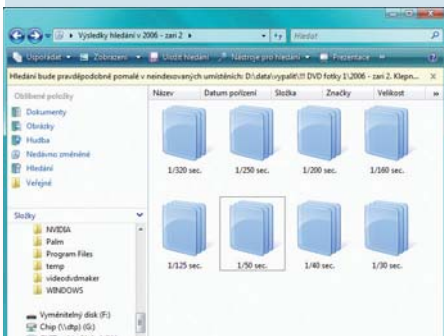
### RYCHLEJŠÍ KOPÍROVÁNÍ POD XP

Pokud v kopírovacím dialogu při kliknutí na »Ne« podržíte stisknutou klávesu [Shift], bude rozhodnutí platit pro všechny prvky – podobně jako u tlačítka »Ano všem«.

bo odebrat programy« a zvolte »Přidat nebo odebrat součásti systému«. Nyní se v seznamu objeví i položky pro Microsoft Messenger, který tak můžete odinstalovat. První položka se týká jen zástupce v nabídce Start.

## 5. Windows Vista Rychlejší nalezení souborů v rozsáhlých složkách

Čím se liší složky Průzkumníka Windows od skutečných pořadačů ve vaší kancelářské skříni? Nikdy se nezaplňují – ať do nich nactepete jakékoliv množství dat. Mají však také jednu velkou nevýhodu: rychle se v nich ztrácí přehled.



**Podle druhu:** Windows umějí vyhodnotit metadata souborů a použít je jako třídící kritérium ve složce.

**TIP** ▶ Windows Vista nabízejí možnost rozřadit soubory ve složce na základě jejich metadata. Tato varianta má oproti normálnímu ukládání souborů do komplexní struktury složek tu přednost, že můžete bez velké námahy kdykoliv změnit třídící kritéria a přeskupit tak soubory například podle hledisek »Včera«, »Minulý týden« a podobně.

V Průzkumníku klikněte pravým tlačítkem myši na volné místo v pravé části okna a v místní nabídce zvolte příkaz »Rozřadit podle«. Následné podmenu vám pak v závislosti na souborových typech obsažených ve složce nabídne několik metadata jako základ pro třídění. Metasoubory v souboru se liší podle typů souborů. Tak například digitální fotka s sebou nese informaci »Délka expozice«, zatímco dokumentu Wordu je opatřen údajem »Autor«.

Třídící kritérium zvolíte prostým kliknutím na příslušnou položku. Windows pak v aktuální složce ihned uspořádají soubory podle tohoto požadavku. Skupiny se zobrazí jako nadepsané ikony, které představují za sebou stojící desky. Chcete-li zobrazit v nich obsažené soubory, dvojitě na ně klikněte. Soubory, které žádné informace ohledně zadaného kritéria neobsahují, Windows odloží vedle založených skupin.

Pokud by Windows nenabídla vhodné kritérium, zvolte podnabídku »Další«. Následný dialog zobrazí všechna dostupná metadata. Potřebné položky zaškrtněte a potvrďte tlačítkem »OK«. Napříště pak budou Windows v menu »Rozřadit podle« nabízet i tyto položky.

## Z DISKUSNÍHO FÓRA CHIPU\_NOTEBOOK

### Jak slábnoucímu notebooku pomoci znovu na nohy

#### DOTAZ:

Na surfování a kancelářské práce používám letitý notebook. Před několika týdny se přístroj začal stále více zahřívat a zpomalovat. Poněvadž pevný disk už byl beznadějně fragmentovaný a plný balastu, vytvořil jsem si nLite instalační CD pro XP včetně SP3 a systém znovu nainstaloval. Výsledek: stále více problémů, spousta modrých obrazovek, mučivě pomalý.

#### ODPOVĚĎ:

Poněvadž se notebook silně zahřívá a jedná se o starší model, je možné, že už bude ventilátor totálně zaprášen – pokud dokonce nevyhovověl službu. Pak není vyloučeno, že hardware při vysoké teplotě v pouzdře sníží pracovní frekvenci. Nejprve je tedy záhodno přístroj otevřít, zbavit jej prachu a přezkoušet funkci větráku.

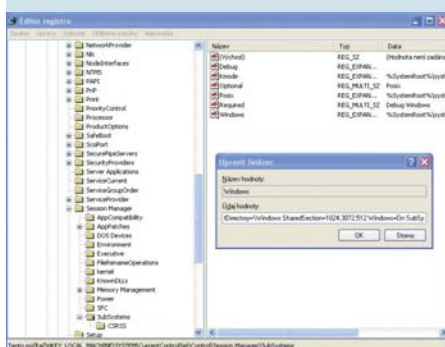
Po stránce softwaru doporučujeme prostřednictvím Správce úloh zkontrolovat, zda nějaký program nebo služba eventuálně nezůstaly „viset“ a trvale nespotebovávají 100% výkonu procesoru. Položku

pak můžete jednoduše zrušit klávesou [Del]. Dále je na řadě přezkoušení funkce úspory energie – možná je notebook trvale nastaven do režimu maximálních úspor, a proto také běží pomaleji.

A konečně se také mohlo stát, že v důsledku havárie systému přepnul operační systém pevný disk automaticky z rychlého režimu DMA na pomalejší PIO – tento fenomén jsme už zažili u jednotky DVD. Je až neuvěřitelné, do jaké míry to oslabí celkový výkon počítače! Pro zjednání nápravy aktivujte »Start«, klikněte pravým tlačítkem myši na »Tento počítač« a v místní nabídce zvolte příkaz »Vlastnosti«. V následném dialogu pak na záložce »Hardware« otevřete »Správce zařízení«. Pod »Řadiče IDE ATA/ATAPI« dvojitě klikněte na »Primární kanál IDE« a v dalším okně přejděte na záložku »Upřesnit nastavení«. V rozevíracím poli »Režim přenosu« pak zvolte »DMA, je-li k dispozici«.

## 6. Windows 2000, XP Potlačení stresujících chybových zpráv a jistější práce

Několik aplikací se spoustou oken už běží, a při spuštění dalšího programu se to stane: Windows za doprovodu chybové zprávy »Nedostatek operační paměti« vypoví službu. A přitom Správce úloh hlásí ještě postačující prostor fyzické i stránkové paměti.



**Nenápadná pomůcka:** Tento parametr určuje velikost „heap paměti“ – a tím možný počet otevřených programů.

**TIP** ▶ Na vině je nejspíš systémová mezipaměť, tzv. „desktopheap“, která je standardně příliš málo dimenzovaná – patrně z historických důvodů. Tuto paměť používají Windows pro správu otevřených oken.

Je-li jich otevřeno příliš mnoho, dochází k problémům. Toto chování lze i vyprovokovat: při zhruba 50 instancích Internet Exploreru je konec, další okna Windows nezobrazí buď vůbec, nebo zdeformovaně. Velikost heapu je definována v systémovém registru, nezávisle na nainstalované operační i diskové paměti. Tuto hodnotu můžete zvětšit, takže pak budete moci současně používat více programů.

Vyvolejte tedy postupem »Start | Spuštěno«, »regedit« a [Enter] editor registru a navigujte v něm na klíč »HKEY\_LOCAL\_MACHINE\System\CurrentControlSet\Control\Session Manager\SubSystems«. V pravé části okna dvojitě klikněte na položku »Windows«. Nyní se objeví dlouhý řetězec představující volání funkce. Vyhledejte v něm parametr »SharedSection«. Ten určuje heap pro systém a pro plochu v následujícím formátu:

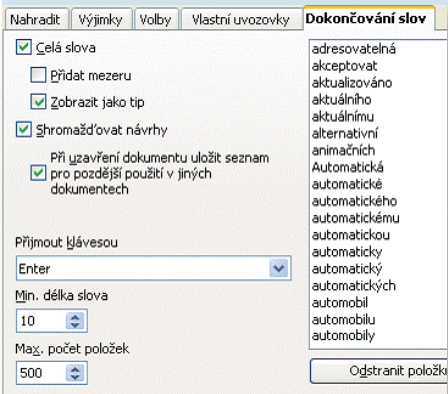
```
SharedSection=xxxx,yyyy
```

Přitom »xxxx« definuje maximální velikost systémového heapu a »yyyy« velikost heapu pro plochu, vždy v kilobajtech. Hodnotu pro plochu zde stačí zvýšit o 256 nebo 512 KB, a po restartu počítače už budou znervózňující chybové zprávy patřit minulosti.

placená inzerce

## 7. OpenOffice Snazší vkládání textů pro různé obory

Při zadávání textů nabízí OpenOffice automaticky řetězce pro dokončení slov. Odkud tyto pojmy pocházejí – a nedala by se tato funkce využívat ještě efektivněji?



**Stačí zaškrtnout:** Aktivujete-li tuto volbu, budete moci seznamy slov OpenOffice používat ve více dokumentech.

**TIP ►** Jako autor textů různých odborných zaměření máte možnost nasadit samočinné dokončování slov tak, abyste už při otevření nového dokumentu měli po ruce všechny odborné pojmy.

**ZÁKLADNÍ NASTAVENÍ:** Nejprve je třeba uzpůsobit výběr slov a nasazení. Otevřete »Nástroje | Automatické opravy« a přejděte na záložku »Dokončování slov«. Zde musí být zapnuty volby »Povolit dokončování slov« a »Shromažďovat návrhy«. Můžete rozhodnout, zda má OpenOffice samočinně přidat mezeru, nebo ne. U interpunkčních znamének se mezeru nepřidává. Standardně se vhodné dokončení slova ihned objeví jako vstupní text. Při volbě »Zobrazit jako tip« se navržený text nejprve objeví v podobě tipu. Více návrhů můžete prolistovat pomocí kláves [Ctrl]+[Tab]. V této souvislosti je praktické zvolit v rozevíracím poli »Přijmout klávesou« možnost »Tab«.

Obě číselné hodnoty »Min. délka slova« a »Max. počet položek« ovlivňují sestavování seznamu. Zahrnovat do seznamu krátká slova nemá smysl: čím kratší je slovo, tím menší je při zadávání textu úspora úhožů. Zároveň tím neúnosně stoupá počet vyhovujících návrhů dokončení. Standardní hodnota »500« položek je pro normální provoz zcela dostačující.

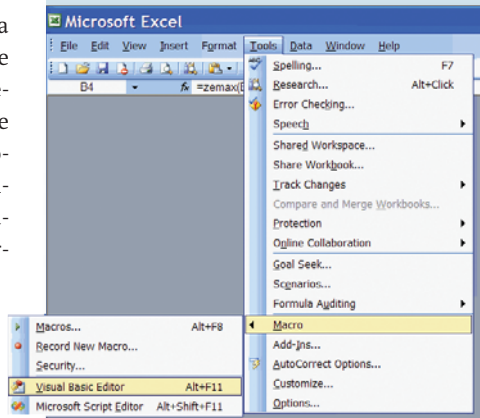
**VYTVORENÍ ŠABLON SEZNAMŮ SLOV:** Nyní založte separátní textové dokumenty pro jednotlivá odborná zaměření. K tomu aktivujte volbu »Při uzavření dokumentu uložit seznam pro pozdější použití v jiných

dokumentech«. Tak zůstanou rozpoznané položky k dispozici i pro jiné dokumenty v aktuální instanci OpenOffice.

Můžete použít libovolné existující seznamy odborných pojmů nebo vytvářet nové seznamy z předem nashromážděných slov. Postupujte takto: otevřete existující odborný text a pak »Nástroje | Automatické opravy | Dokončování slov«. Označte všechny položky v dialogu zobrazeného seznamu a pomocí [Ctrl]+[C] je zkopírujte do schránky. Po uzavření dialogu otevřete nový textový dokument, prostřednictvím [Ctrl]+[V] do něj vložte seznam ze schránky a text uložte jako nový seznam. Nezapomeňte, že OpenOffice přijme jen taková slova, která jsou známa jeho kontrole pravopisu. Mnohé odborné pojmy budete proto asi muset nejprve integrovat do slovníku.

## 8. Excel 2007 Snadnější vyvolání editoru Visual Basicu

Poněvadž často programujete makra, postrádáte nyní příkaz pro přímé vyvolání editoru VBA. Chtěli byste se proto dozvědět, kde se teď skrývá a jak jej znovu dostat do menu.

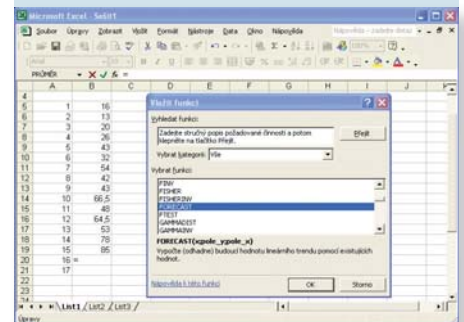


**Klávesová zkratka:** Teprve po aktivaci této volby lze VBA editor rychle vyvolávat klávesovou kombinací [Alt]+[F11].

**TIP ►** VBA editor se dá přímo spustit klávesovou kombinací [Alt]+[F11] – ovšem pouze v případě, že jste aktivovali zobrazení vývojářského panelu nástrojů. Za tím účelem klikněte na ikonu Office a otevřete »Možnosti Excelu«. Vlevo zvolte kategorii »Často používané«. V horní oblasti aktivujte »V multifunkční liště zobrazit vývojářskou záložku« a potvrďte tlačítkem »OK«. Nová záložka »Vývojářské nástroje« v multifunkční liště nyní vedle hledaného přístupu k VBA editoru nabízí další tlačítka pro zpracování maker, řídicí prvky i vlastnosti a kód aktivního prvku.

## 9. Excel 2000, XP, 2003, 2007 Jednoduché zjištění prognózy trendu

Z řady naměřených dat nebo údajů o obratu potřebujete odvodit krátkodobou předpověď vývoje jejich hodnot. Jenomže statistika nikdy nebyla vaší silnou stránkou – co teď?



**Prognóza:** Díky »automatickému vyplnění« můžete na základě řady hodnot snadno odhadnout jejich budoucí vývoj.

**TIP ►** V Excelu můžete velmi snadno odhadnout vývoj číselných řad, například vývoj obratu při svém soukromém podnikání – a to zcela bez složitých vzorců. Předpokladem je, aby zadané údaje odpovídaly rovnoměrným intervalům měření, tedy například měsíčně nebo v krocích po pěti stupních, jednomu voltu apod., podle druhu úlohy. Vstupní hodnoty uložte pod sebou do sloupce a takto vyplněnou oblast označte. Pak ukažte myši na černý čtvereček vpravo dole, až se kurzor změní na křížek. Ten při stisknutí levém tlačítku myši potáhněte dolů přes požadovanou oblast odhadu. Ihned se tak zobrazí odhadnuté budoucí hodnoty. Excel přitom pro výpočet nových hodnot buněk používá funkci »automatického vyplnění«, která je založena na extrapolaci metodou nejmenších čtverců.

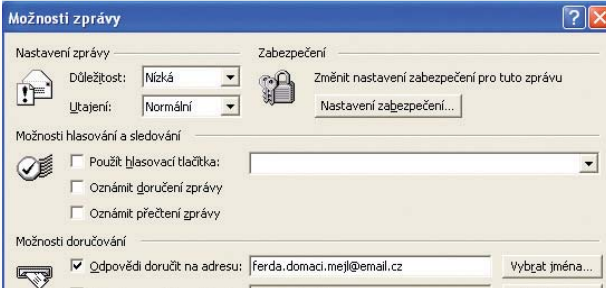
Pro obtížnější úlohy s nerovnoměrně rozloženými hodnotami na časové ose nebo ose x a k odhadu mezihodnot můžete použít funkci »FORECAST«. V tom případě zadejte do dvou sousedních sloupců vždy k sobě příslušné hodnoty x a y, například tedy časy a naměřené hodnoty. Při volání funkce »FORECAST« předejte jako argumenty nejprve cílový bod x (v němž chcete předpovědět hodnotu y) a pak příslušné oblasti dat, jako první pole hodnot y a pak pole hodnot x.

Výsledkem bude hodnota zjištěná lineární interpolací nebo extrapolací ze zadaných dat. Obecně jsou výsledky tím přesnější, čím větší je oblast daných údajů a čím menší je odhadovaná oblast. Každopádně ale předem zvažte, zda lineární výpočet má vůbec smy-

sl. Jestliže například máte k dispozici průměrné měsíční teploty za první pololetí, určitě z nich takto nelze usuzovat na vývoj ve druhém pololetí.

## 10. Outlook XP, 2003, 2007 Zadání odlišné odpovědní adresy pro příjemce

Z počítače na pracovišti jste odeslali soukromý e-mail. Jestliže jeho příjemce – jako obvykle – klikne na »Odpověď«, jeho zpráva přistane ve firemní příchozí poště. Lepší by bylo, kdyby byla poslána na vaši soukromou adresu.



**Určení cíle:** Touto volbou definujete pro odeslané zprávy odpovědní adresu odlišnou od adresy odesílatele.

**TIP ►** Máte možnost zadat odlišnou odpovědní adresu. Postup se v jednotlivých verzích komunikačního programu mírně liší.

**OUTLOOK XP, 2003:** Napište novou zprávu a před jejím odesláním aktivujte příkaz »Zobrazit | Možnosti«. V sekci »Možnosti doručování« zaškrtněte »Odpověď doručit na adresu:«. Ve vedlejších vstupních poli změňte příslušnou adresu nebo klikněte na »Vybrat jména«, abyste adresu mohli vložit ze seznamu kontaktů.

**OUTLOOK 2007:** Ve funkční liště »Volby« klikněte vpravo na »Přímé odpovědi na«. V dialogu pod »Volby odeslání« zaškrtněte položku »Odpověď doručit na adresu:« a zadejte požadovanou adresu. I zde je možný výběr prostřednictvím tlačítka »Vybrat jména«. Potom dialog uzavřete a zprávu odešlete jako obvykle.

## 11. Rychlé tipy

### CHYBĚJÍCÍ PÍSMATA VE WORDU

Pokud v textovém editoru chybějí některé fonty, které jsou v jiných programech k dispozici, odstraňte a znovu nainstalujte systémovou tiskárnu.

### KOPIE BUNĚK EXCELU V GRAFICKÉ PODOBĚ

Chcete-li označenou oblast buněk zkopírovat do schránky jako grafiku, stiskněte [Shift] a zvolte »Úpravy | Kopírovat obrázek«.

### ZRUŠENÍ FORMÁTOVÁNÍ

V PowerPointu můžete klávesovou kombinací [Ctrl]+[mezera] odstranit v prezentaci všechna manuální formátování.

### OTEVŘENÍ MÍSTNÍ NABÍDKY V OFFICE

Pokud právě píšete na klávesnici, můžete místní nabídku aktuální pozice kurzoru otevřít i bez myši klávesovou kombinací [Shift]+[F10].

### ZALOŽENÍ OBLÍBENÝCH POLOŽEK V BROWSERECH

Klávesovou kombinací [Ctrl]+[D] můžete v prohlížečích Firefox, Opera a Internet Explorer rychle otevřít dialog pro založení nové oblíbené položky.

## 12. Word 2003, 2007 Faxování po internetu bez faxmodemu

Fax je snad nesmrtelný - i v době integrované komunikační techniky používá tento antikvární přístroj skoro každá kancelář. Poněvadž patříte právě mezi výjimky, pro příležitostně posílání faxů hledáte jednoduchou cestu bez speciálního hardwaru.



**Softwarové řešení:** Prostřednictvím Office 2003 a 2007 můžete díky internetovým faxovým službám odesílat faxové zprávy i bez vlastního faxovacího přístroje.

**TIP** ▶ Posílejte své dokumenty po internetu přímo z Wordu. Potřebujete k tomu pouze přístup k internetové faxové službě. Microsoft na svých stránkách doporučuje služby eFax, Venali a GTC-InterFAX Faxservice. Pro náš tip jsme vybrali InterFAX. Má tu výhodu, že dokud nechcete faxy přijímat, služba nepožaduje měsíční poplatky a za odesílání si účtuje jen mírné ceny - přibližně 25 centů. Předem ovšem musíte složit vklad neméně 10 eur. K odeslání faxu je navíc zapotřebí v počítači nainstalovaný Outlook.

**PŘIHLÁŠENÍ:** Otevřete [www.interfax.net](http://www.interfax.net), klikněte na »Sign up« a poté na »Register« a přečtěte si pokyny na následujících stránkách. Nezapomeňte u spodního okraje stránky zvolit variantu »InterFAX Send«, čímž se vyhnete měsíčním poplatkům. Po registraci zadejte vámi zvolené uživatelské jméno a heslo a zvolte »Login«.

Pokud používáte Windows Vista, musíte před následujícími kroky přechodně v Internet Exploreru deaktivovat chráněný režim, neboť jinak by Windows službu nezaintegrovala do Office. Otevřete proto »Nástroje | Možnosti Internetu« a na záložce »Zabezpečení« deaktivujte volbu »Aktivovat chráněný režim«. Poté browser restartujte. Přihlašovací oblast pak najdete na záložce »Login« na stránce InterFax.

**KONFIGURACE FUNKCE:** Po přihlášení klikněte na »Office 2003/7 activation« a autorizujte instalaci doplňku »Interfax inc. office 2003/07 activation feature«. Úspěšnou integraci potvrdí služba zprávou s červeným

písmem. Tento postup zopakujete na každém počítači, z něhož budete chtít posílat faxy prostřednictvím Office. Pak se můžete odhlásit a případně znovu aktivovat chráněný režim Internet Exploreru.

**FAXOVÁNÍ:** Nyní otevřete Word a v něm dokument, který chcete odfaxovat. Ve verzi 2007 pak klikněte na tlačítko »Office« a otevřete »Odeslat | Internetfax«. Ve verzi 2003 je třeba aktivovat »Soubor | Odeslat | Přijemce přes Internet Fax Service«.

Následné okno připomíná mail, který jste otevřeli ve Wordu. Představuje titulní list vašeho faxu a poskytuje prostor pro další údaje, jako je jméno příjemce a odesílatele nebo »předmět«. Titulní list můžete deaktivovat volbou u pravého okraje. Pod položkou »Země/Region« vyberte označení země příjemce. Do polí »Předvolba« a »Číslo« zadejte faxové číslo příjemce bez úvodní nuly. Nakonec klikněte na »Odeslat«.

**UPOZORNĚNÍ:** Integrovaná faxová služba je k dispozici i v Excelu.

## 13. Internet Explorer 7 Odstranění problémů při přehrávání Flash souborů

Při přehrávání některých flashových souborů přímo z internetu sice IE7 nahraje nějaká data, pak se však zastaví kvůli údajně chybě skriptu. Po stažení se ale tentýž soubor dá bezchybně přehrát.



**Povolení:** Problémy při přehrávání Flash souborů zmizí, jestliže příslušné webové stránky prohlásíte za důvěryhodné.

**TIP** ▶ Příčinou potíží je nová bezpečnostní funkce „Cross-Domain“, která zabráňuje spuštění aktivních obsahů při „volání“ externích zdrojů na internetu. Funkce má zabránit střídavému působení skriptů mezi různými doménami a přispět tak k ochraně před phishingovými útoky.

Existuje několik možností, jak tento problém obejít nebo odstranit. Jednak si můžete flashový obsah stáhnout prostřednictvím místní nabídky a, jak bylo zmíněno, prohlí-

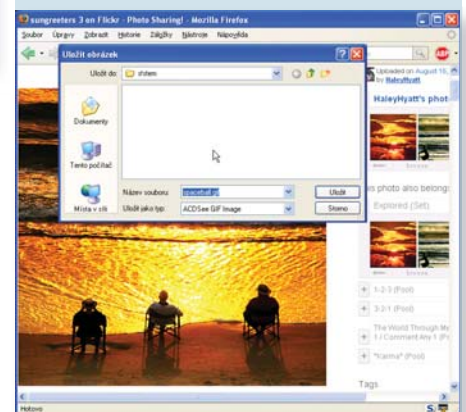
žet jej lokálně bez skriptovacích chyb. To je ovšem zdlouhavé.

Druhou variantou je zařadit příslušnou webovou stránku mezi důvěryhodné zdroje. Za tím účelem označte v adresním řádku danou URL a stiskněte klávesovou kombinaci [Ctrl]+[C]. Pak otevřete »Nástroje | Možnosti Internetu« a přejděte na záložku »Zabezpečení«. Zde aktivujte ikonu »Důvěryhodné servery« a pak klikněte na »Servery«. Prostřednictvím [Ctrl]+[V] vložte odkaz do vstupního pole. Nakonec klikněte na »Přidat« a otevřené dialogy potvrďte tlačítkem »OK«. Tím jste ovšem problém odstranili jen pro tuto konkrétní stránku.

Doplňková bezpečnostní funkce se dá také vypnout úplně - zásahem do systémového registru. Předtím však bezpodmínečně musí být nainstalován a v pohotovosti aktuální antivirový nástroj s ochranou proti phishingu. Pak tedy postupem »Start | Spustit«, »regedit« a [Enter] vyvolejte editor registru a navigujte v něm na klíč »HKEY\_LOCAL\_MACHINE\Software\Microsoft\Internet Explorer\Main\FeatureControl«. Nyní otevřete »Úpravy | Nový | Klíč«, zadejte název »FEATURE\_BLOCK\_LMZ\_SCRIPT« a stiskněte [Enter]. Pod tímto klíčem pak postupem »Úpravy | Nový | Hodnota DWORD« doplňte položku »iexplore.exe« a znovu potvrďte tlačítkem »OK«. Zkontrolujte ještě, že její hodnota je nastavena na »0«. Po uzavření registru už při přehrávání nebude nic vadit.

## 14. Flickr, Firefox 2.x, 3.x Jak z fotogalerie stáhnout zablokované obrázky

Fotografická komunita Flickr poskytuje spousty zajímavých snímků. Některé z nich by se vám výborně hodily jako pozadí plochy Windows. Jenomže při pokusu o jejich stažení se v počítači ocitne jen prázdný soubor »spaceball.gif«.



**Odhalení:** Informace o stránce umožňují ve Flickru přístup k fotografiím, které jejich autor označil za zablokované.

## Odstranění blokády v domácí síti

### DOTAZ:

Zřídil jsem si domácí síť, ale nefunguje v ní přístup k hlavnímu počítači s XP z jiných PC. Přitom všechny počítače „visí“ na stejném routeru a ze všech je možno přistupovat na internet.

### ODPOVĚĎ CHIPU:

Síťové přístupy k počítači jsou často blokovány nainstalovanými firewally. Na zkoušku je můžete pokusně deaktivovat. Nejprve však zkontrolujte, zda jsou vůbec pro vámi zamýšlenou činnost splněny všechny potřebné předpoklady: na serveru – tj. v počítači, k jehož datům chcete přistupovat z kli-

entského PC – musí být pro klientského uživatele zřízen účet s heslem. Nejlepší je použít identická přístupová data – tedy také stejné heslo – jako na klientovi. Identická hesla na obou počítačích sice nejsou bezpodmínečně nutná, usnadňují však bezproblémový přístup k datům na serveru, neboť v tom případě odpadá dotaz na heslo. Dále musí být na serveru pro daného uživatele uvolněno alespoň jedno sdílení – jinak zůstanou dveře serveru uzavřeny. Musíte tedy definovat, ke kterému adresáři může klient po síti přistupovat. Nejsnáze tak učiníte po kliknutí pravým tlačítkem myši na složku a volbě »Sdílení a zabezpečení«.

**TIP** ► Pokud si uživatel Flickru nepřeje umožnit jednoduché stahování svých fotografií, může ve Flickru nastavit odpovídající omezení přístupu. Pak Flicker samočinně překryje zobrazení transparentním souborem »spaceball.gif«. Příliš účinná ochrana to však není, neboť browser při prohlížení fotky zavede do své cache i vlastní obrazový soubor.

Nemusíte jej však pracně hledat v paměti. Dostanete se mu „na kobylku“ už běžnými prostředky Firefoxu. Postupujte takto: Jakmile stahovací dialog ohlásí k uložení soubor »spaceball.gif«, akci přerušte a pravým tlačítkem myši klikněte vedle fotky. Pak v místní nabídce zvolte příkaz »Zobrazit informace o stránce« a aktivujte záložku »Media«. Seznam ukáže všechny grafické soubory na stránce. Klikněte na nějakou položku, aby se ve spodní části dialogu zobrazil náhled obrázku. Pomocí kláves se šipkami teď „listujte“ seznamem, dokud nenarazíte na vyhlédnutou fotografii. Potom klikněte na »Uložit jako« a soubor si uložte na svůj pevný disk.

Jsou k dispozici i různé specializované doplňky, které stahování „zablokovaných“ snímků dále usnadňují. Například blokátořem reklam Adblock Plus můžete natrvalo zařídit, že Flickr transparentní ochranu vůbec nezobrazí. Tento nástroj je pro bezplatné stažení k dispozici na <http://www.czilla.cz/doplňky/rozsireni/adbloc-plus/>. Až rozšíření nainstalujete, klikněte pravým tlačítkem myši na překrytou fotografii a v místní nabídce zvolte příkaz »Blokovat obrázek...«. V prvním řádku je vybrán odkaz na »spaceball.gif«. Dialog jen potvrďte tlačítkem »OK«. Napříště budete moci všechny fotky z Flickru stahovat jako obvykle přes

místní nabídku. Podobně lze překryvnou grafiku zablokovat také pomocí doplňku Nuke Anything Enhanced.

**UPOZORNĚNÍ:** Blokáci fotografie ve Flickru chtěl autor zabránit jejímu neoprávněnému použití. V každém případě byste proto měli dbát licenčních ustanovení a obrázek, který se vám zalíbil, nepoužít bez svolení autora.

## 15. Internet Bezchybné posílání dlouhých webových adres v e-mailech

Snad každý uživatel tu a tam posílá v e-mailových zprávách webové odkazy. Ovšem u dlouhých adres se může stát, že je e-mailový editor automaticky zalomí. To má za následek, že příjemce nemůže takovou webovou stránku přímo vyvolat kliknutím na odkaz, neboť adresa je pak pro browser neúplná.



**Zkratka:** »Snipurl« vám ze sáhodlouhé webové adresy udělá krátkého „zástupce“ pro posílání e-mailem.



**TIP** ► Pokud je kompletní webová adresa delší než jeden řádek, její automatické zalomení může způsobit, že jako odkaz bude interpretována jen její první část. Příjemce zprávy by si v takovém případě musel jednotlivé části adresy sám pospojovat. Snazší to je, pokud použijete jednořádkovou adresu, která má méně než 80 znaků.

**VYTVORENÍ KRÁTKÉ ADRESY:** S tím vám pomůže bezplatná webová služba »Snipurl«. Ta vytvoří kompaktní URL, která pak zase jednoduše vyvolá původní adresu. Pro jednorázové použití zkopírujte potřebnou dlouhou adresu do schránky Windows, otevřete [www.snipurl.com](http://www.snipurl.com), klikněte do pole »Long URL« a prostřednictvím [Ctrl]+[V] vložte dlouhou webovou adresu. Po kliknutí na tlačítko »Snip it!« bude vytvořena a zobrazena krátká adresa. Pod ní máte ještě několik tlačítek pro kopírování. Použijte druhé z nich, jímž přezvmete do schránky nejkratší podobu bez vysvětlivek. Nyní odtud můžete adresu zkopírovat do svého poštovního programu a jednoduše odeslat.

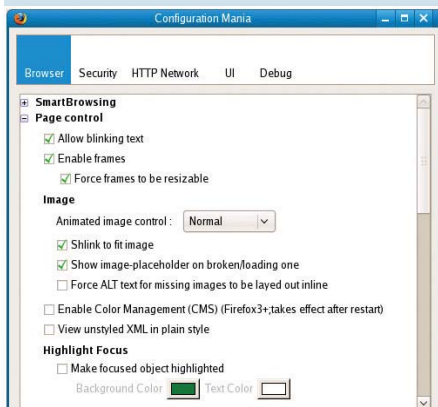
**USNADNĚNÍ PŘÍSTUPU:** Budete-li chtít službu využívat častěji, přístup z Firefoxu si můžete podstatně zjednodušit. Za tím účelem najdete na webové stránce v sekci »Tools« odkaz »Snip!« a přetáhněte jej myší na lištu oblíbených položek – integrace do jiné lišty bohužel není možná. Jedná se přitom vlastně o záložku, která realizuje vyvolání javaskriptu stránky. Nyní otevřete webovou stránku, jejíž odkaz chcete poslat, a klikněte na novou ikonu. Firefox pak otevře okno »Snipurl«, vyrobí zkrácenou adresu a samočinně ji zkopíruje do schránky Windows.

Ještě komfortněji to půjde, pokud nastavíte několik parametrů. Za tím účelem klikněte nahoře na stránce na »Settings«. Nyní přizpůsobte následující hodnoty: odpověď na otázku »Automatically close the popup shortcut window?« nastavte na »Yes« a položku »Show long URL in brackets when the snipurl is copied?« změňte například na »No«. Konfiguraci potvrďte tlačítkem »Save changes«.

**VYUŽITÍ DALŠÍCH MOŽNOSTÍ:** Pokud se u »Snipurl« zdarma zaregistrujete, získáte navíc možnost ukládat a spravovat vlastnoručně vytvořené adresy. Kromě toho můžete používat přídatný kód, aby cílové adresy vašich „snipů“ nemohli identifikovat nepovolaní. A k tomu je navíc možné všechna data stáhnout do Excelu, abyste je mohli například přehledně seřadit v tabulce.

## 16. Firefox 2.x, 3.x Blesková konfigurace browseru podle vlastních představ

Jako pilný uživatel Firefoxu často prohlížeč konfiguruje prostřednictvím adresní položky »about:config«. Hledání správného nastavení v sáhodlouhém seznamu je však namáhavé, a navíc hrozí nebezpečí, že omylem změníte nesprávné parametry.



**Interaktivně:** Detailní nastavení freewareového browseru pohodlně zařídíte v tomto doplňku.

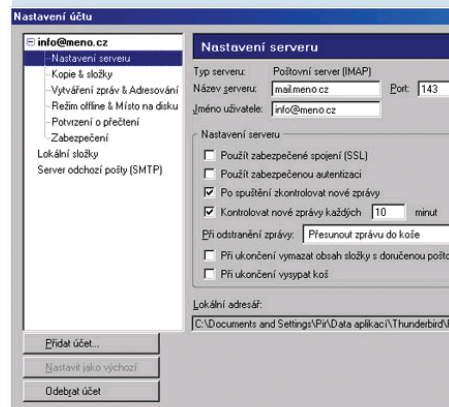
**TIP** ► Bezplatné anglické rozšíření Configuration Mania nabízí možnost pohodlně nastavit parametry rozšířené konfigurace Firefoxu v interaktivním dialogu.

Nástroj je k dispozici na adrese <https://addons.mozilla.org/en-US/firefox/addon/4420>. Chcete-li jej nainstalovat, otevřete XPI soubor v prohlížeči, nebo na webové stránce klikněte na »Add to Firefox«. Instalaci přídatného softwaru povolte kliknutím myši na »Instalovat nyní«. Nakonec program restartujte.

Potom se k rozsáhlému nastavovacímu dialogu dostanete prostřednictvím »Nástroje | Configuration Mania«. Nahoře v dialogu klikněte nejprve na zvolenou kategorii, například »Browser« nebo »Security«. V ní pak najdete další záložky pro výběr konkrétních nastavení. V kategorii »Browser« převládá hierarchicky uspořádané menu. Klikněte v něm například na znaménko plus před položkou »Tab-Browsing«. Pak vyhledejte řádek »Save sessions at intervals of«. Zde můžete změnit údaj, jak často má Firefox ukládat svůj momentální stav, aby jej po případném zhroucení mohl obnovit. Nastavená standardní hodnota »10.000« představuje čas v milisekundách, takže se data ukládají každých 10 sekund. Položka korespondující s »about:config« se jmenuje »browser.sessionstore.interval« – ta by se v dlouhém seznamu hledala mnohem obtížněji než v tomto dialogu. Podobným způsobem se zde můžete zhostit spousty dalších nastavení.

## 17. Thunderbird Oprava automatického volání internetových e-mailových služeb

Program bez problémů spravuje několik účtů a samočinně v daných intervalech stahuje vaši poštu. To funguje dobře, jenom při vyvolávání zpráv z některých e-mailových služeb se stále objevuje otravný požadavek na zadání hesla. A to jste je dokonce uložili!



**Krátké spojení:** Zde můžete stanovit, v jakých časových odstupech má Thunderbird kontrolovat, zda jsou na serveru k dispozici nové zprávy.

**TIP** ► Problém vzniká proto, že Thunderbird vymaže uložené heslo, jakmile při vyžádání mailů z účtu dojde k chybě. U některých bezplatných služeb lze nové zprávy kontrolovat nejdříve 15 minut po posledním »stažení« (služby se tak brání přetížení). Thunderbirdu je to ovšem jedno: dokud se při automatickém dotazování do zřízených účtů daří úspěšně zpracovat alespoň jeden, ignoruje program účet bez uloženého hesla a žádnou zprávu o tom nevydá. Pro nápravu tohoto stavu si nejprve vyžádejte zprávy jen z tohoto jednoho účtu. Zadejte heslo, uložte ho ve Správci hesel a potvrďte tlačítkem »OK«. I v případě, že se účet vlastně bez hesla zcela obejde, nějaké heslo zadejte a nechte je uložit.

Nyní ještě opravte konfiguraci. Za tím účelem nejprve otevřete »Nástroje | Nastavení účtu...«. Potom ve struktuře pod problematickým účtem klikněte na »Nastavení serveru«. Tam ve vstupním poli za aktivovanou volbou »Kontrolovat nové zprávy každých« změňte hodnotu na více než 15 minut. Kromě toho byste měli deaktivovat volbu »Po spuštění zkontrolovat nové zprávy«. Tak sice zpozdíte stahování zpráv, zachováte si však možnost vyžádat si z tohoto účtu po spuštění programu zprávy manuálně, aniž by to ihned zase vyvolalo chybový stav. Později můžete manuálním voláním jednotlivého účtu příležitostně vyzkoušet, zda ještě funguje.

placená inzerce

## 18. WinChat, LANChatbox 2 Jak na chat v místní síti ve Windows XP

Chcete kolegům v práci zasílat prostřednictvím místní sítě jednoduché zprávy a soubory, ale ne všichni vaši kolegové mají ze svého počítače přístup k internetu.



**LANChatbox:** Alternativní klient nabízí přehlednější prostředí, možnost posílání souborů i ukládání výpisu chatu.

**TIP** ▶ Základní komunikace prostřednictvím místní sítě je podporována přímo v systému. Pokud máte nainstalován systém Windows XP Service Pack 2, bývají však potřebné služby k tomuto účelu standardně vypnuté. Pro zapnutí postupujte následujícím způsobem: v nabídce »Start | Spustit« zadejte »services.msc« a potvrďte »OK«. Spustí se správce služeb. Vyhledejte položku »Služba DDE v síti«. Klikněte na ni pravým tlačítkem myši a z kontextové nabídky vyberte »Vlastnosti«. Na záložce »Obecné« vyberte z roletové nabídky v části »Typ spouštění« možnost »Automaticky« a potvrďte »OK«. Stejný postup zopakujte i pro službu »Správce DSDM služby DDE v síti«. Přejděte nyní opět na položku »Služba DDE v síti« a z kontextového menu vyberte »Spustit«. Jakmile systém spouštění dokončí, správce služeb uzavřete. V nabídce »Start | Spustit« nyní napište »winchat« a klikněte na »OK«. Spustí se komunikační okno, kde z nabídky »Konverzace | Vytočit« vyberte počítač, se kterým se chcete spojit. Svou volbu potvrďte kliknutím na »OK«. Nyní stačí vyčkat, až druhá strana odpoví na příchozí volání. Velkou nevýhodou tohoto řešení je však možnost chatu pouze mezi dvěma stanicemi najednou a nemožnost přenášení souborů.

**LEPŠÍ VOLBA:** Podstatně komfortnější je LANChatbox 2. Tento bezplatný program si můžete zdarma stáhnout z adresy <http://vendis.net/download.php?soubor=17>. Stažený soubor otevřete a postupujte podle pokynů instalačního průvodce. Pro úspěšné nainstalování stačí mít povolený zápis do libovolného adresáře – například do vašich dokumentů. Po dokončení instalace

program spusťte. Objeví-li se hlášení brány firewall, klikněte na »Odblokovat«. Oblast pro psaní zpráv najdete v dolní části okna, svou zprávu odešlete stisknutím klávesy [ENTER]. Budete-li chtít odeslat některý ze svých souborů, označte příslušný kontakt ze seznamu uživatelů v síti a postupem »Uživatel | Zaslat soubor« vyberte požadovaný soubor. K dispozici je také možnost ukládání historie zpráv do formátu TXT, RTF a HTML.

**KONFIGURACE:** Program je smysluplně nastaven už z výroby. Přesto si jej můžete dále přizpůsobit svým potřebám. Postupem »Možnosti | Nastavení« si můžete změnit vlastní přezdívku, nastavit zvuková upo-

## 19. Rychlé tipy

### NEPOTŘEBNÉ ZÁLOŽKY VE SKYPU

Pro skrytí nepoužívaných záložek, například »SkypeFind« a »Live«, zrušte jejich volbu pomocí »Zobrazit | Záložky a panely«.

### ZÁLOHA KONTA HAMACHI

Před případným přeinstalováním systému můžete své uživatelské nastavení zálohovat postupem »Systém | Nastavení | Zálohovat konto«.

### AUTOMATICKÉ SPOUŠTĚNÍ QIPU

Chcete-li, aby se klient spouštěl automaticky po startu systému, otevřete »Preferences | General« a aktivujte volbu »Lunch QIP on startup«.

### ZÁLOŽKY PRO WLM 8 + MESSENGER PLUS! LIVE

Aktivováním volby »Enable Tabbed Chatting« pod položkou »Messenger Plus! Features | Preferences | Conversations | Tabbed Chats« seskupíte všechny diskuse do záložek jediného okna.

### SPRÁVA SKYPE APLIKACÍ

Přehled všech aplikací využívajících Skype přes API vyvoláte poklepnutím na dvojici šipek ve stavovém řádku Skypu.

### SPOUŠTĚNÍ QIPU PER PARTES

Abyste stačili změnit nastavení při přihlašování, můžete spouštění klienta přerušit klávesou [Pause]. Pokračování pak zajistí klávesa [Enter].

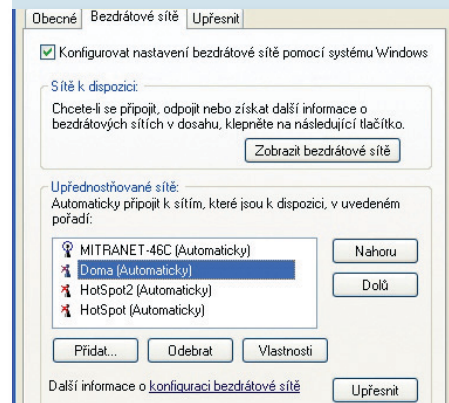
### RYCHLÉ ZKOPÍROVÁNÍ UIN V MIRANDĚ

Chcete-li rychle zkopírovat do schránky UIN číslo některého ze svých kontaktů, podržte klávesu [Shift] a klikněte na ikonu infopanelu v okně chatu příslušného kontaktu.

zornění či automatické spouštění programu po startu operačního systému.

## 20. Síť Nastavení pořadníku pro připojování k bezdrátovým sítím ve Windows XP

Připojování se v případě většího množství bezdrátových sítí, například na firemním notebooku, by mělo jít rychle, avšak neustálé přepínání mezi jednotlivými sítěmi je „o nervy“. Proto by se hodila možnost nastavení pro automatické připojování podle předem daného pořadí.



**Pořadník:** V tomto dialogu stanovíte, v jakém pořadí má automatické připojování k jednotlivým sítím probíhat.

**TIP** ▶ V prostředí Windows XP můžete k tomuto účelu využít jednoduchého pořadníku, který je dostupný prostřednictvím ovládacích panelů. Postupujte proto kliknutím na nabídku »Start | Nastavení | Ovládací panely« a přejděte na »Síťová připojení«. Zde klikněte pravým tlačítkem na »Bezdrátové připojení k síti« a vyberte položku »Vlastnosti«. V dialogovém okně klikněte na záložku »Bezdrátové sítě«.

V části »Upřednostňované sítě« najdete seznam přidávaných sítí. Podle vlastní volby nyní změňte jejich pořadí pomocí tlačítek »Nahoru« a »Dolů«. Čím výše síť v seznamu bude, tím větší bude mít přednost před ostatními sítěmi v dosahu. Nakonec akci potvrďte kliknutím na »OK«.

## 21. ZoneAlarm Jak po aktualizaci Windows přimět k činnosti stávkující internet

Nedávná aktualizace Microsoft Update s označením KB951748, která opravuje bezpečnostní mezeru při práci s DNS, zároveň znemožňuje přístup k internetu v případě, že používáte firewall ZoneAlarm. Jak stávkující internet znovu přimět k činnosti?

**TIP** ▶ Jen žádnou paniku, řešení tohoto problému je dvojí. Tím elegantnějším ře-

šením je dočasné snížení zabezpečení firewallu ZoneAlarmu na střední stupeň a následná instalace nejnovější verze balíku ZoneAlarm. Přejděte proto na ovládací centrum ZoneAlarmu, kde z levého menu vyberte »Firewall« a nastavte hodnotu »Internet Zone Security« na »Med.«. Tím internetové připojení obnovíte, ale zároveň se vystavujete většímu riziku napadení počítače. Přejděte tedy na adresu [www.zonealarm.com](http://www.zonealarm.com), kde najdete ke stažení již opravenou verzi vašeho balíku ZoneAlarm.

Dalším způsobem, jak znovu přimět stávkující internet k činnosti, je ruční odinstalování kolizní aktualizace. To provedete postupem »Start | Nastavení | Ovládací panely | Přidat nebo odebrat programy«, kde zaškrtněte volbu »Zobrazit aktualizace« a u záplaty s označením »KB951748« klikněte na »Odebrat«. V následujícím okně pokračujte na »Další«. Zobrazí-li se hlášení, klikněte na »Ano«.

**UPOZORNĚNÍ:** Tento způsob obnovení připojení k internetu, vzhledem k problému, který aktualizace KB951748 opravuje, nelze doporučit.

## 22. Windows Live Messenger 8 Nový vzhled podle vlastních představ

Používáte Windows Live Messenger, ale omrzel vás standardní vzhled a nevystačíte si ani s výběrem z množství barevných odstínů. Radikálnější změnu vzhledu však samotný klient nenabízí.



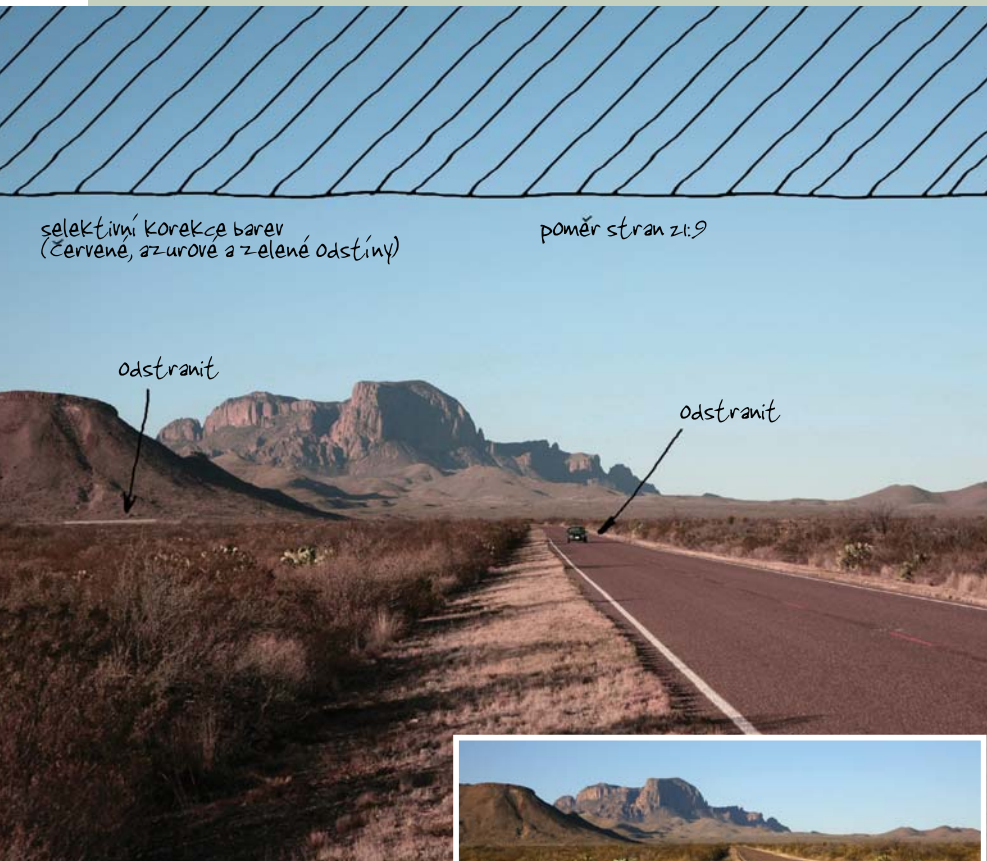
**WLM v novém:** Pomocí rozšíření Messenger Plus! Live a množství dostupných skinů můžete původní nudný vzhled snadno změnit.

**TIP** ► Pokud vám jednoduchý vzhled Windows Live Messengeru nevyhovuje, vyzkoušejte Messenger Plus! Live – rozšíření, které

umožní přidat do vašeho klienta množství pokročilých funkcí, včetně několika desítek skinů. Ty nejpovedenější najdete v oficiálním katalogu rozšíření na [www.msgpluslive.net/skins](http://www.msgpluslive.net/skins), na spoustu dalších pak narazíte třeba na Googlu – internet je jich skutečně plný.

Chcete-li si rozšíření vyzkoušet, otevřete webovou stránku [www.msgpluslive.net/download](http://www.msgpluslive.net/download), rozšíření stáhněte a nainstalujte. Po restartu Windows Live Messengeru je rozšíření připraveno k použití.

Klient nyní nabízí novou ikonu »Messenger Plus! Features«, z jejíž podnabídky můžete postupem »Messenger Skin| Get New Skins...« přistupovat přímo ke katalogu skinů. Pokud se vám některý zalíbí, instalační soubor uložte. Stažený soubor s příponou PLSK poté při spuštění Windows Live Messengeru otevřete. Volbu »Enable this skin after import« ponechte aktivní a klikněte na »Import«. Následující hlášení potvrďte kliknutím na »OK«. Tím jste dokončili přetvoření Windows Live Messengeru „k obrazu svému“. Prostřednictvím »Show menu| Plus! | Preference | Messenger« můžete také nastavit míru průhlednosti hlavního okna (Contact List Transparency) MARTIN KUBÍK



## 24. Digitální fotografie

### Fotografování krajiny při špatném počasí

Krajinářská fotografie je oblíbenou disciplínou mnoha fotoamatérů. Spousty jejich snímků se však navzájem podobají jako vejce vejci: léto, slunce, pár obláčků, zelené louky, stromy a hory. Při delším prohlížení docela nuda.



**Atmosféra:** Jak dokazuje tento snímek, i špatné počasí má své krásné (foto)stránky.

**TIP** ▶ Proč vždycky fotit jen při zářícím slunci? Také stinné stránky počasí mají svůj půvab, zkuste se proto také jednou vydat na fotografickou výpravu při temné obloze a za bouřlivého větru! Máte-li DSLR, promyslete si nejraději už předem, který objektiv chcete používat. Jeho výměna ve volné přírodě totiž skrývá to nebezpečí, že se do choulostivého vnitřku přístroje dostane vlhkost a nečistota. Pak už vám stačí jen dobrý oděv do deště, správně uložit aparát, a vzhůru do přírody!

Při nevládném, proměnlivém počasí narazíte na celou řadu dramatických a vzrušujících motivů. Zvláště po pořádném lijáku se sluníčko vykukující zpod pásu mračen postará o úchvatné a působivé světelné situace. Krůpěje vody na květech, trávě, keřích a polích zintenzivňují barvy – tento dojem můžete ještě dále zesílit polarizačním filtrem. Tváří v tvář tomuto pestrému představení však nezapomeňte na oblohu. Její těžká, šedě melírovaná mračna často dokážou vytvořit impozantní atmosféru. Snažte se proto co nejvíce z ní zahrnout do obrazu.

Co to pro vás znamená? Fotografujte z co nejnižší pozice, třeba dokonce vleže. Taková extrémní perspektiva má výhodu v tom, že můžete v popředí zabrat například stébla trávy či klasy ve značné velikosti a dosáhnout tak nezvyklých zorných úhlů.

## 25. Photoshop Express

### Využití profesionálních funkcí bez instalace

## 23. FOTOTIP MĚSÍCE

### Podpořte působivost obrazu správným výřezem

Cestujete po „zemi neomezených možností“, krajem nekonečných dálav. Jenomže správně vyfotit prérii protkanou rozžhavenými asfaltovými pásy není vůbec jednoduché.

#### PROBLÉM

Perspektivně se sbíhající linie sice obrazu propůjčují dynamiku a hloubku, avšak obvyklý formát 3:2 tento dojem málo zdůrazňuje. Na snímku také převládají bledé barvy, fotka působí chladně – ačkoliv při jejím pořizování jste se koupali v potu.

#### FOTOGRAFUJTE JINAK

Aby silněji zdůraznil efektně sbíhavé linie silnice, mohl fotograf zvolit pozici níže u země – ideální by bylo, kdyby horizont dělil obraz v horní třetině. Pro zesílení barev měl být před objektiv nasazen polarizační filtr – to je vhodné zejména u snímků v plenéru za slunečných dnů. Pak je totiž k dispozici dostatek světla, takže tu jednu či dvě clony, které polarizační filtr „spolkně“, lze lehce oželet. V naší ukázce by tento filtr ztmavil oblohu a posílil její modř.

#### VYLEPŠENÍ V PC

Slabiny snímku lze snadno napravit v PC, jak vám ukážeme na ukázkovém obrázku



pocházejícím z internetu. Hned zpočátku věnujeme zvláštní pozornost výřezu: motivům tohoto druhu sluší cinemaskopický formát, tedy rozvržení šířky a výšky obrazu v poměru 21:9. Režiséři populárních „roadmovies“ a starých westernů nevolí tento formát bezdůvodně: podporuje dojem bezmezných vzdáleností a zintenzivňuje působení záběru. V druhém kroku nám půjde o odstranění rušivých prvků z obrázku, které odvádějí pozornost diváka. Na ukázce takto vadí automobil na silnici a bílý pruh vlevo. V nástrojích Photoshopu vyberte klonovací razítko, stiskněte klávesu [Alt] a klikněte na místo v obrazu, které obsahuje vzorek vhodný na místo rušivé oblasti. Tu pak jednoduše „přerazíte“. Sytost barev zvýšíte prostřednictvím položek »Obraz | Přizpůsobení | Odstín a sytost« nebo »Obraz | Přizpůsobení | Selektivní barva«. Poslední funkcí ještě můžete propůjčit obloze jiný odstín. Oblohu a krajinu zpracovávejte raději odděleně – pomocí předem založených masek.

Photoshop představuje nepsaný standard pro zpracování digitálních fotografií – pro mnoho amatérských fotografů je však příliš drahý a komplikovaný. Jako fanouškovi webových fotogalerií vám navíc připadá nepohodlné nejprve obrázky upravovat doma na PC a potom odesílat na web. Přece to musí jít jednodušeji.

**TIP** ▶ Možná by vám vyhovovala nová, toho času v beta fázi běžící nabídka softwarového koncernu Adobe – je jí zajímavá kombinace obrazové galerie a obrazového editoru. Má tu přednost, že se obejde bez instalace programových komponent a kompletně běží na webu. K tomu vám Adobe po zaregistrování na [www.photoshop.com/express](http://www.photoshop.com/express) dá zdarma k dispozici 2 GB webového prostoru. Do něj můžete poslat své fotografie, tamtéž je upravit a následně předvést přátelům.

Fotky tak můžete pomoci nejdůležitějších funkcí optimalizovat přímo v browseru. Nově definovat výřez, zredukovat jev červených očí, korigovat expozici nebo převést na černobíle zobrazení – to všechno je vyřízeno velmi rychle. Možné jsou i náročnější úpravy, jako je například deformování obrazu. K ovládní neslouží, jak je obvyklé u profesionálních programů, posuvné regulátory, nýbrž malé náhledové obrázky – na nich lze účinek akce dobře posoudit už předem. Funkce je srovnatelná s funkcí »Variace« ve Photoshopu.

Po úpravách uložíte fotky přímo v webovém prostoru, kde jsou pak k dispozici pro stahování. Kromě toho je odsud můžete i rozesílat. Pro fanoušky Flickru bude zajímavé, že Adobe spolupracuje s Fotocommunity, takže je možné obrázky zavádět přímo z Flickru do Photoshop Expressu a tam je nechat zpracovat.

## 26. Zpracování obrazu Vylepšení mdlých fotek sytými barvami

Váš nový digitální fotoaparát dělá vlastně krásné fotky. Ke slůvku „vlastně“ se uchylujete proto, že snímky jsou sice ostré, ale barvy působí poněkud bledě.



**Nemá to „šfávu“:** Kontrasty lze normálně zvýšit v dialogu Křivky – alternativou je překryvání vrstev.

**TIP** ▶ Za nedostatečnou sytost barev většinou nemůže fotoaparát, nýbrž okolní osvětlení. Rozhodující je denní doba, oblačnost a orientace přístroje vzhledem ke zdroji světla. Čím příměji proti slunci fotíte, tím bledší bude podání barev. Ale i barevně slabé snímky můžete snadno dodatečně optimalizovat.

Vhodným prostředkem je zde úprava rozložení kontrastů stínů a světel, tedy tmavých a světlých míst obrazu. Lze to zařídit pomocí esovité gradační křivky, tato technika však vyžaduje trochu zkušeností a citu, neboť může vyvolat i zřetelné zkreslení barev.

Pro opticky přímo vyrovnané portrétní fotky existuje jednoduchá alternativa: překryvání vrstev ve Photoshopu.

**NALEZENÍ KONTRASTU:** Otevřete obrázek a prostřednictvím nabídky »Okno« vyvolejte paletu »Kanály«. Klikněte postupně na jednotlivé barevné kanály a vyberte z nich ten, který jeví nejzřetelnější kontrasty – často jím bývá modrý kanál, závisí to však na motivu. Nyní stisknete klávesu [Ctrl] a současně kliknete na symbol kanálu – tím zvolíte světlejší odstíny. Potom kliknete na »RGB«, čímž znovu zobrazíte všechny barevné informace.

**PROJASNĚNÍ SVĚTEL:** Klávesou [F7] vyvolejte paletu vrstev a pak stisknete klávesovou kombinaci [Ctrl]+[J] – tak Photoshop převezme kopii jako novou vrstvu. Jestliže nyní prostřednictvím výběrového pole nahoře v paletě změníte metodu výplně na »Screen«, program dodatečně zesvětlí světlé oblasti.

**ZTMAVENÍ STÍNŮ:** Znovu zaveďte výběr tak, že při stisknutí klávesy [Ctrl] kliknete na novou vrstvu. Postupem »Výběr | Doplněk (převrátit)« invertujte zvolenou maskovací oblast. Pak klávesovou kombinací [Ctrl]+[J] na základě tohoto výběru opět založte novou vrstvu. Jako metodu výplně teď nastavte »Multiply« – tím zvýrazníte tmavé partie obrazu.

**DÁVKOVÁNÍ ÚČINKU:** Pokud je nyní kontrast příliš silný, můžete jej velmi snadno zmírnit: stačí zmenšit krytí vpravo nahoře v paletě vrstev. Za výběrovým polem se skrývá posuvný regulátor – ten popotáhnete doleva. Ostatně vyplatí se experimentovat i s jinými metodami výplně. K přirozeně působícímu zvýšení kontrastu jsou vhodné také »Lighten« a »Overlay«. Ostatní způsoby částečně vyvolávají umělecky působící efekty. Nakonec všechny vrstvy ještě slučte prostřednictvím »(Vrstva | Do jedné vrstvy)«.

placená inzerce

placená inzerce



**27. PROFESIONÁLNÍ TIP \_ VÝMĚNA DISKU U XBOXU CLASSIC**

# Více paměti pro Xbox

Chcete použít Xbox jako domácí mediální centrum, ale pevný disk je na to příliš malý? Zde je návod, jak můžete instalovat větší.

**X**box Classic už jako herní konzole příliš neposlouží. Nahradila ho nová generace, a tak se prodává prostřednictvím inzerátů za pár korun. S trochou úsilí z něj však můžete udělat tiché a stylové Media Center PC, které přehraje dokonce i největší multimediální formáty (► **Chip 6/08, str. 150**). Jediným problémem je místo, neboť integrovaný 8GB pevný disk dnešním potřebám naprosto nevyhovuje. My však pro vás máme radu, jak Xbox Classic vybavit pevným diskem s mnohem větší kapacitou.

## Jaký hardware budete potřebovat

Jako nové úložné médium pro Xbox doporučujeme pevný disk IDE s kapacitou 500 GB. Poměr ceny a výkonu je u těchto disků velmi příznivý a takto velký disk zakoupíte asi za 1 700 Kč. Nabídka je dostatečně široká, nejlepší však bude, když si vyberete model, který má nízkou spotřebu a také nízkou hlučnost. Naopak parametry, jako je velikost vyrovnávací paměti, rychlost otáček a přenosová rychlost, nejsou v tomto případě tak podstatné.

Dále budete potřebovat napájecí rozdvójku pevného disku k PC. Tu snadno a poměrně levně zakoupíte v obchodě s počítačovými komponentami. Je dokonce dost pravděpodobné, že napájecí adaptér vašeho počítače je již takovouto rozdvójkou vybaven. Pro rozmontování herní konzole Xbox pak budete potřebovat šroubovák Torx velikosti TX20.

## Softwarová výbava

Stejně jako v případě tipu z Chipu 6/06 budete potřebovat softwarový balíček AID (Auto Installer Deluxe). Na internetu (například na adrese [http://www.chip.de/downloads/AID\\_31460839.html](http://www.chip.de/downloads/AID_31460839.html)) je k dispozici verze 4.20. V tomto balíčku najdete programy, které budete potřebovat (Chimpanzee).

## 1. Použijte speciální Linux



### Příprava konzole

Dříve než se pustíte do výměny disku, musíte svůj Xbox Classic trochu softwarově upravit (softmodded). Konkrétně musíte jako operační systém použít speciální verzi Linuxu upravenou pro Xbox. Postup, jak to udělat, najdete v ► **Chipu 6/08** na straně 150 nebo na našich stránkách [www.chip.cz](http://www.chip.cz).

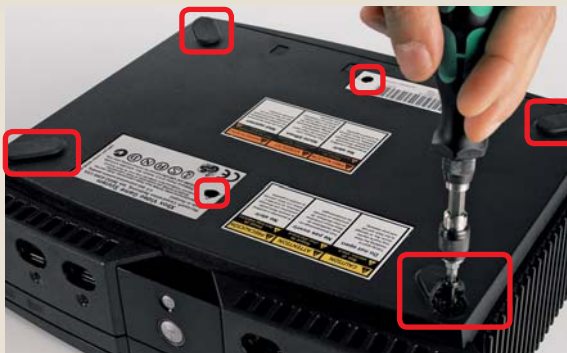
## 2. Nainstalujte Chimp 2.4



### Použijte klonovací nástroj

Než nainstalujete nový pevný disk, musíte na něj bit po bitu zkopírovat obsah starého pevného disku. Do hry tedy musí vstoupit nástroj nazvaný Chimp. Najdete ho na AID-4.20-CD, a to ve verzi 2.4. Vložte CD disk do Xboxu Classic a nabootejte z něj. Potom nainstalujte nástroj „Chimp“, který najdete pod nabídkou „Applications“.

## 3. Otevřete Xbox Classic



### Najděte všechny šrouby

Celkem šest šroubů typu Torx TX20 blokuje cestu k vnitřnostem Xboxu Classic. Čtyři z nich jsou umístěny v rozích přístroje pod „nožičkami“. Zbývající dva jsou pak skryty za štítky se sériovým číslem a modelovým označením. Dostanete se k nim tak, že mírně zatlačíte na povrch štítků.

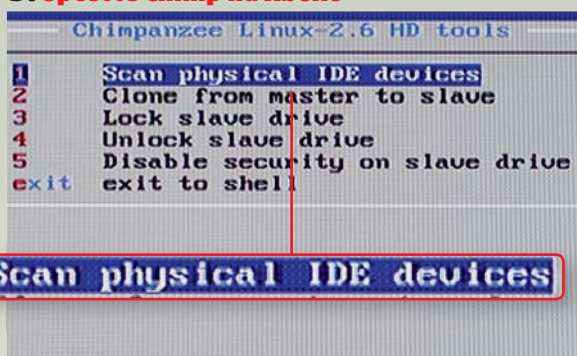
## 4. Připojte nový pevný disk



### Vše správně propojte

Abyste mohli naklonovat pevný disk, musí být oba disky najednou připojeny. Po otevření Xboxu nejdříve připojte rozdvójovací napájecí kabel, a to k oběma diskům a k napájecímu kabelu Xboxu. Nový disk umístěte tak, aby byl IDE konektor co nejblíže IDE kabelu, který zatím vede k DVD mechanice. **Důležité:** IDE kabel k pevnému disku zatím nepřipojujte!

## 5. Spusťte Chimp na Xboxu



### Naklonujte pevný disk

Nyní spusťte Xbox a pak nastavte program Chimp. Zde se to trochu komplikuje, protože budete muset nejprve provést šestý krok, abyste mohli pokračovat. Potom proveďte příkazy programu Chimp – položky v menu 1 až 3: nejprve vyhledejte nový disk [1], potom ho naklonujte [2] a nakonec uzamkněte pevný disk [3]. Pak vypněte Xbox, prohodte starý disk za nový a zavřete kryt Xboxu.

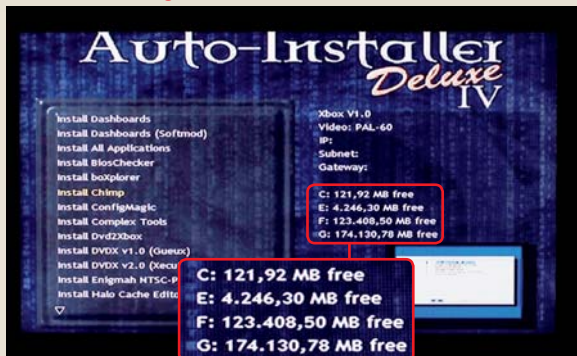
## 6. Opatrně přepojte IDE kabel



### Připojení DVD mechaniky

Snažte se ani jedním z disků nehnout, pokud jsou v provozu. Buďte opatrní! Nedotýkejte se napájecího zdroje v Xboxu, když je kryt otevřený! Jakmile se spustí program Chimp, opatrně odpojte šedý datový IDE kabel DVD mechaniky a připojte ho k novému pevnému disku. Potom spusťte proces klonování, jak je to popsáno v bodu 5.

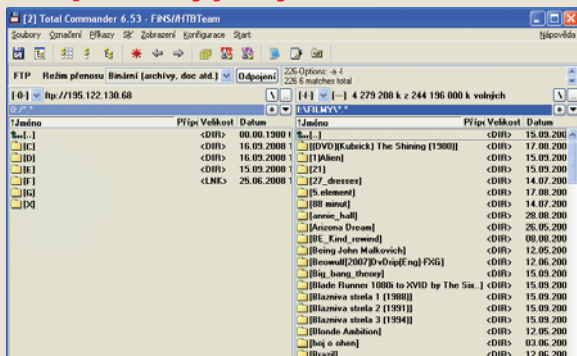
## 7. Zkontrolujte disk



### Ověřte nový pevný disk

Pokud teď spustíte Xbox s AID-4.20 CD, můžete si zkontrolovat prázdné místo na discích „F“ a „G“ na pravé straně auto-installeru. Zatím se objevují disky „C“ a „E“, což byl originální 8GB disk. Nový úložný prostor s technickým limitem až 1 287 GB se nyní namapuje jako disk „F“ a veškeré ostatní místo se přiřadí jako disk „G“.

## 8. Zaplněte nový pevný disk

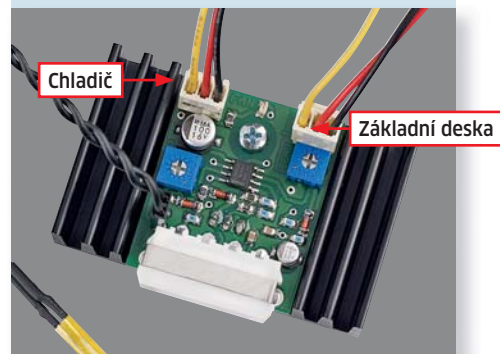


### Kopírujte pomocí FTP nástroje

Pomocí klonování starého disku na nový dosáhnete toho, že se vám žádná data neztratí a herní pozice a podobně zůstanou uloženy i na novém disku. Stejně tak zůstane zachována stejná IP adresa Xboxu Classic s novým diskem. Pomocí FTP programu, jako je například Total Commander, můžete díky zvolené IP adrese přistupovat ke starému i novému disku. Snadno si tak zkopírujete i další obsah, jako filmy, hudbu nebo obrázky, na větší disk Xboxu.

## 28. Chladič procesoru Odstranění hluku chladiče pomocí inteligentního řídicího modulu

Klasický problém: připadá vám, že váš počítač nadělá stejně hluku jako startující letadlo, a letmý pohled na sledování stavu systému ukázal, že teplota systému je kousek nad hranicí 60 °C.



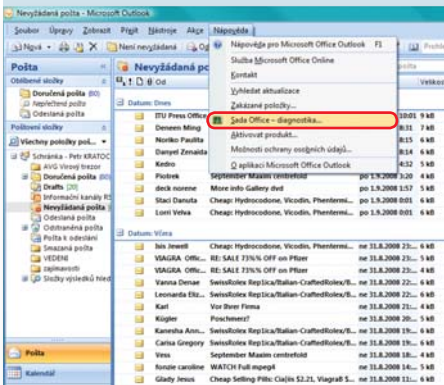
**Regulátor rychlosti otáček:** Pomocí teplotního senzoru reguluje FanAmp rychlost otáčení ventilátoru, aby se optimálně chladil počítač.

**TIP** ► Hluk v počítači z větší části způsobují ventilátory: zbytečně rychlé a příliš hlasité. Můžete to celkem jednoduše vyřešit instalací nových, tichých chladičů. Mnohem levnější a variabilnější je však použít řízení ventilátoru. Pořídte si například inteligentní modul pro řízení rychlosti nazvaný FanAmp (dostanete ho třeba na [www.tntrade.cz](http://www.tntrade.cz) za cca 630 Kč). Monitoruje teplotu v počítačové skříni a podle ní reguluje rychlost otáčení ventilátoru. Když je teplota vysoká, zvýší rychlost otáčení.

Po otevření skříně počítače připojte vnitřní ventilátor k řídicímu modulu a modul pak propojte s napájecím konektorem umístěným na základní desce (podívejte se na obrázek nahoře). Teplotní senzor umístěte na chladič procesoru (nebo doprostřed skříně počítače, pokud chcete regulovat vnitřní ventilátory) a připojte ho k řídicí jednotce. Prahové teploty, při kterých se větrák roztočí na maximální rychlost, je možné nastavit pomocí šroubováku. Bude-li teplota nižší než nastavená, rychlost nebude maximální. Monitorujte teploty všech hlavních komponent, jako je procesor a čipová sada, při chodu počítače. Pokud bude jejich teplota nižší než 60 °C, můžete šroubovákem regulovat rychlost otáčení. Pokud ale chladič startuje později než při této teplotě, musíte naopak zvýšit minimální rychlost otáčení. Touto cestou pak dosáhnete toho, že počítač bude delší dobu tišší a hlučné ventilátory poběží jen nezbytně dlouhou dobu.

## 29. Pocket PC Vyřešení problému se synchronizací u Windows Vista

Zakoupili jste si kapesní počítač (Pocket PC) a chcete synchronizovat adresy a další data se svým počítačem s Windows Vista. Po nějaké době však dojde k narušení průběhu synchronizace a ta skončí svoji činností chybovou hláškou.



**Samoopravné mechanismy:** Microsoft Office 2007 umí pomocí diagnostiky identifikovat a opravit některé interní chyby.

**TIP** ▶ Asi nejvíce problémů vzniká při synchronizaci s balíkem Microsoft Office 2007. Většinu dat (kontakty, úkoly, poznámky) můžete spravovat v aplikaci MS Outlook.

Po neočekávané chybě při synchronizaci (například při náhlém odpojení zařízení) nastartuje Outlook rutinu, která zabrání dalšímu synchronizačnímu procesu

(brání se chybě). Jen Microsoft ví, proč k tomu dochází.

Řešení je však celkem jednoduché. Outlook sám může tuto chybu napravit. V menu pod položkou »Nápověda | Sada Office – diagnostika ...« najdete nápravu některých nesrovnalostí a chyb, avšak bez jejich podrobnějšího vysvětlení. Nyní musíte v aplikaci Windows Mobile Center smazat propojení se svým kapesním počítačem. Potom znovu připojte kapesní počítač a znovu vytvořte spojení pro synchronizaci. Ve většině případů už by měla synchronizace probíhat bez problémů.

## 30. eSATA disk Integrace externího pevného disku připojeného přes port eSATA

Vybrali jste si externí pevný disk s rozhraním eSATA, protože ten nabízí mnohem rychlejší přenosové rychlosti než disk s USB, a máte v plánu pracovat s většími objemy dat. Na rozdíl od rozhraní USB se vám však v počítači pevný disk připojený přes eSATA automaticky nedetekuje – k tomu dojde až po restartu osobního počítače.

**TIP** ▶ Protokol eSATA poskytuje funkci, která se nazývá „hot-plug“. To znamená, že operační systém může detekovat a integrovat pevný disk ihned, jakmile je připojen a zapnut.

U prvních základních desek s rozhraním eSATA však funkce hot-plug nefungovala. U některých modernějších základních desek se zase připojený pevný disk v Průzkumníku objeví až po restartování počítače. Mohou za to špatně naprogramované ovladače, zastaralý BIOS nebo špatné zapojení eSATA rozhraní. Často se také kabel ze SATA portu pouze vyvede na zadní stranu počítače, a nejedná se tedy o konektor připojený k separátnímu řadiči použitému pro eSATA připojení. Normální SATA konektor totiž nemusí funkci hot-plug podporovat.

Řešení tohoto problému, který může být při častějším používání obtěžující, je relativně jednoduché. Windows nezačnou automatické rozpoznání nově připojeného hardwaru po připojení eSATA disku, protože BIOS základní desky připojení nového hardwaru neohlásí. V tom případě musíte nastartovat rozpoznání hardwaru ručně. Pod položkou »Ovládací panely | Přidat hardware« přinutíte Windows XP nebo Windows Vista, aby se podívala po novém hardwaru. Příslušné ovladače mají tyto operační systémy k dispozici, takže jejich instalace by měla ihned začít. Pak by mělo zařízení okamžitě pracovat, a to bez restartování počítače. U externího pevného disku pak můžete využít plnou rychlost rozhraní eSATA.

Windows si však nebudou tento proces pamatovat, takže ho budete muset po každém restartu zopakovat.

## CHYBA MĚSÍCE

### Pevný disk NAS v pasti update

**PROBLÉM** ▶ Naš čtenář si pořídil 500GB NAS disk Maxtor Shared Storage, aby mohl k datům na něm uloženým přistupovat z internetu. Proto si také k tomuto zařízení nainstaloval rozšíření nazvané OpenMSS (dodává se zdarma), které kromě jiných funkcí zahrnuje i FTP server. Při nahrávání softwaru však došlo k chybě. K zařízení už nebylo možné přistupovat pomocí síťového rozhraní. A protože měl náš čtenář na disku uložena důležitá data, která neměl zálohovaná, přišel k nám.

**DIAGNÓZA** ▶ V našem testlabu jsme externí NAS disk důkladně prozkoumali. Zařízení začalo po zapnutí bootovat. Pak se však zastavilo a LED dioda informující o běhu začala blikat.

Nejenže disk ignoroval pokusy o připojení z Průzkumníka Windows a z browseru,



**Zákeřný:** Po neúspěšném update programu odmítal disk Maxtor Shared Storage 500 GB poskytnout uložená data.

ale neohlásil se ani při použití nástrojů Maxtoru pro prvotní nastavení disku. Proto jsme NAS disk rozebrali, abychom vyjmuli vnitřní disk a zálohovali na něm uložená data na osobním počítači. Napoprvé jsme byli neúspěšní, a to s tímto výsledkem: Linux nerozpoznal na pevném disku žádný diskový oddíl. Je možné, že byla partition table (tabulka rozdělení disku) přepsána při update?

Za použití hexaeditoru jsme prozkoumali první datové bloky na pevném disku a našli jsme nepoškozený bootovací sektor a partition table. Ta však nebyla ve standardním PC formátu, ale ve speciálním verzi formátu, který používá řídicí čip Broadcom integrovaný do NAS disku Maxtor. Tabulka rozdělení disku i chybějící data tedy zůstaly nedotčeny.

**ŘEŠENÍ** ▶ V testlabu jsme našťastí měli konstrukčně identický NAS disk. Použili jsme ho na to, abychom zjistili přesnou velikost systémové partition. Následně jsme pevný disk vyjmuli a připojili jsme ho k počítači se systémem Linux. Připojili jsme i disk našeho čtenáře. Potom jsme na něj přesunuli systémovou partition z funkčního disku – a podařilo se. NAS disk našeho čtenáře po sestavení normálně nabootoval. Po zálohování na něm uložených dat se nám také podařilo provést upgrade Open MMS.

AUTOR@CHIP.CZ