



Kdo potřebuje Vistu?

Je váš počítač dostatečně výkonný? Poběží všechny vaše programy? Jak svá data bezpečně přenesete do nového systému? To všechno jsou otázky, na které byste měli znát odpovědi ještě před přestupem. *Petr Kratochvíl, Markus Hermansdorfer, autor@chip.cz*

V tomto článku najdete

Jak zvolit správnou verzi Visty

Rozdíly mezi XP a Vistou

Jak zachovat soubory a aplikace

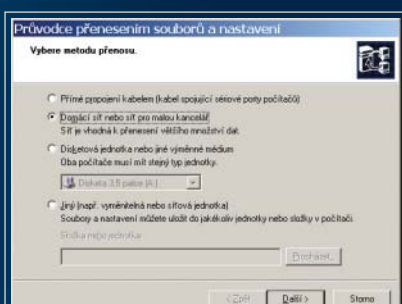
První ladicí nástroj pro Vistu

Konečně jsme se dočkali, Vista je tady! Má být lepší a samozřejmě mnohem stabilnější. Vtírá se však jedna otázka: Potřebujeme nový systém skutečně už teď? Pověstí se o něm vyrojilo dost – mluvilo se o přemrštěných hardwarových požadavcích a o programech, které

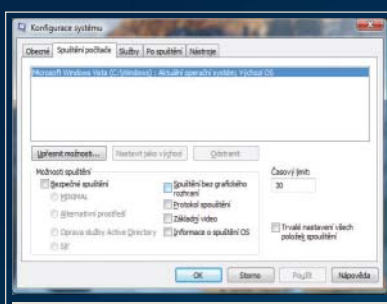
už nepoběží. Většina spekulací o Vistě se však časem rozplynula. Změna není komplikovanější než za časů XP, běžné nástroje jako Acrobat Reader nemají problémy. Funguje i většina opensourcových aplikací, čímž vzal za své další hororový scénář. Přesto se najde několik situací, v nichž se Vista chová jinak než dřívější verze Windows. Zda ji skutečně potřebujete a jak ji správně nainstalovat, to vám nyní vysvětlíme.

Test systému: Můžu pracovat s Vistou?

Kdo kupuje nový počítač, toho Vista jistě nemine. Uživatel, který už počítač s Windows má a uvažuje o přestupu, by si měl nejprve vyzkoušet, zda jeho počítač splňuje nezbytné hardwarové požadavky a také zda jeho staré programy, které si dávno →



VÍTANÁ POMOC: Průvodce ve Windows pomůže s přesunem dat a aplikací.



RYCHLEJI: Pro rychlejší start nastavte spouštění bez grafického rozhraní.

Windows Vista: Možnosti přestupu a ceny



Orientační ceny: Vyšeuvedené ceny jsou průměrem cen (s DPH) 2 vybraných prodejců (Patro.cz a Stahuj.cz).

verze	OEM**	Upgrade*	krabicová
Vista Home Basic	2 300 Kč	3 500 Kč	6 620 Kč
Vista Home Premium	3 200 Kč	5 400 Kč	7 850 Kč
Vista Business	5 050 Kč	6 020 Kč	9 870 Kč
Vista Ultimate	6 700 Kč	8 600 Kč	13 100 Kč

*Upgrade je možné provést z Windows XP a Windows 2000.

**OEM je možná zakoupit pouze s novým PC

→ oblíbil, pod novým operačním systémem pobeží. Jinak by mohl až příliš pozdě zjistit, že na jeho starém hardwaru budou nová Windows k nepotřebě.

Zkouška hardwaru: O testovacím nástroji Microsoft Vista Upgrade Advisor jsme se již zmiňovali. Jeho aktuální verze by vám měla dát odpověď na otázku, jak skutečně na tom váš počítač je. Program, který najdete na Chip DVD, prověří všechny relevantní hardwarové komponenty vašeho PC, zejména procesor, pevný disk a grafickou kartu. Po nainstalování programu spusťte a poté klikněte na Start Scan.

Po prověření počítače se objeví hlášení „Scan complete“ a vy se po kliknutí na tlačítko See details dozvíte vše důležité. Dolní části okna si zvolte některou z nabízených verzí Visty a v hlavním okně můžete vidět, zda je přechod možný. V případě, že by se mohly objevit komplikace, zobrazí se u příslušné oblasti červenobílý symbol. Pokud opět kliknete na tlačítko See details, dozvíte se více o zdrojích problémů. Na starším testovacím počítači nás program například upozornil na nedostatek paměti (jen 256 MB místo požadovaných 512 MB) a nedostatek místa na disku (12 GB místo 15 GB). Za vyhovující byl shledán procesor (Celeron

2,3 GHz) a DVD mechanika. Poté, co jsme zvolili náročnější verzi Visty (Ultimate), se k nevyhovujícím komponentám přidala i grafická karta. V tabulce byl přidán odkaz na hardware, který požadavkům této verze Visty vyhovuje (<http://technet.microsoft.com/en-us/windowsvista/aa905088.aspx>).

Který software dále pobeží?

Zmiňovaný Vista Upgrade Advisor nabídne i informace o softwaru, který nebude mít s Vistou problémy, ovšem jde pouze o ilustrační přehled. Chcete-li zjistit podrobnější informace o tom, které programy budou i po přestupu dále fungovat, navštivte anglickou stránku www.iexbeta.com/wiki/index.php/Windows_Vista_Software_Compatibility_List.

Výběr verze: Kterou variantu Visty potřebuji pro svou práci?

Otázka, kdo nový operační systém Windows potřebuje, se s vydáním Visty rozrostla (ve srovnání s výběrem Windows XP) o několik dimenzí. Dnes zní rozhodující otázka takto: Kdo potřebuje kterou verzi Visty? Microsoft totiž své zákazníky mate hned pěti různými Vistami.

Firemní zákazníci mají podle rady Microsoftu v závislosti na velikosti své firmy zvolit verzi „Business“ nebo „Enterprise“. Přitom však „Business“ neumožňuje zašifrování mechanik, což u důležitých firemních dat představuje závažné bezpečnostní riziko. V této variantě navíc chybí subsystém, který by pod Vistou umožnil běh unixových aplikací, →

Náradí pro přestup

Vše, co můžete potřebovat při přechodu na Windows Vista



Najdete na ChipDVD

1 Microsoft Vista Upgrade Advisor
přezkouší váš hardware

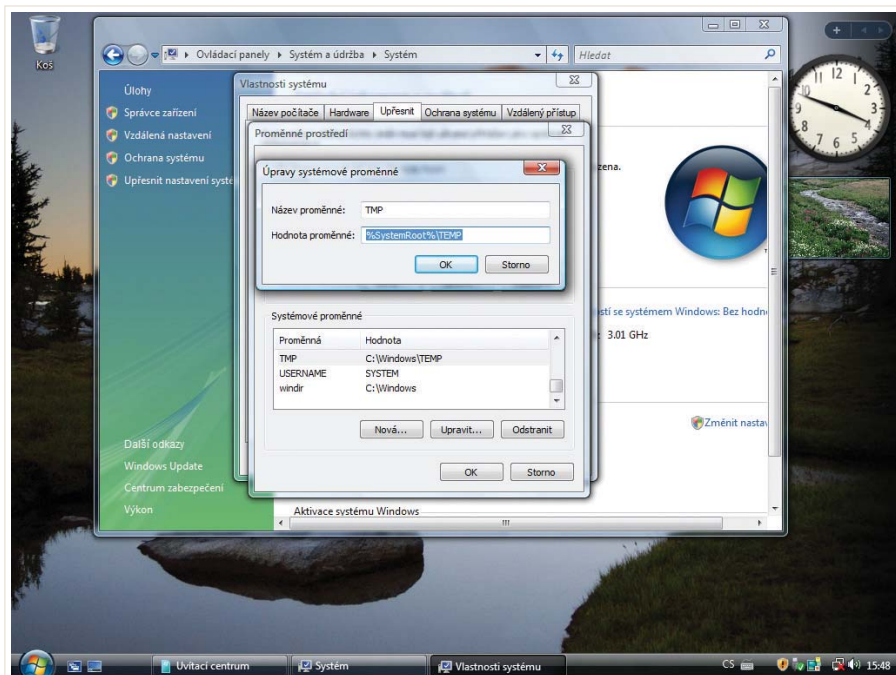
2 vLita Beta
generuje samozaváděcí CD/DVD Visty (download: www.vlite.net)

3 TweakVI
aplikuje Tuning Tweaks pro XP na Vistu

4 Tweak Vista
ladící nástroj podobný TweakVI (download: www.tweakvista.com)

5 ISO-Recorder 3 – Vista Edition
rozšiřuje vypalovací funkci Visty

6 EasyBCD 1.5
pomáhá při zpracování startovacích souborů (download: <http://neosmart.net/software.php>)



SKLÁDKA ODPADU: Nastavením proměnných prostředí vystěhujete dočasné soubory do jiného diskového oddílu.

→ a Virtual PC Express. Pak už ovšem lze u verze „Business“ jen těžko ospravedlnit její vysokou cenu.

„Enterprise“ obdržíte jen na základě speciálního licenčního ujednání (Microsoft Enterprise Agreement). Za extrémně

vysoký peněžní obnos pak dostanete hromadnou licenci pro nejméně 250 počítačů, s individuálním poradenstvím a zvláštním zákaznickým servisem.












Za těchto okolností zbývá pro malé podniky a pokročilé uživatele jen jedna

verze Visty: „Ultimate“. Nemá žádná omezení a je podstatně levnější než edice „Enterprise“.

Domácí uživatelé mohou volit mezi verzemi „Home Basic“ a „Home Premium“. Poněvadž však varianta Basic nenabízí ovládací prostředí Aero, a právě to je (vedle nových bezpečnostních vlastností) považováno za hlavní důvod k přestupu na Vistu, měli by náročnější uživatelé sáhnout po verzi „Home Premium“.

V čem je Vista lepší než XP

Mnozí uživatelé ještě váhají: Opravdu mám svá stabilní „ikspéčka“ vyměnit za Vistu? Seznamte se s nejdůležitějšími rozdíly mezi operačními systémy Microsoftu a s důvody, proč se přestup může vyplatit.

	Funkce / program	Windows XP 	Windows Vista 
	Desktop	Ovládací plocha zatěžuje výhradně CPU, což může rychle snížit výpočetní výkon.	Nové prostředí Aero se přizpůsobí konkrétnímu hardwaru a – je-li k dispozici – využívá procesor grafické karty (GPU) a video RAM.
	Průzkumník	Nabízí jen to nejnужnější. Obsluha zdaleka není optimální.	Umožňuje přímé hledání a spuštění programů; zlepšené funkce náhledu pro obrázky a videa.
	Vypalování CD/DVD	Integrovaná služba pro vypalování CD.	Umožňuje vypalování CD a DVD, navíc v některých verzích dostanete authoringový nástroj „DVD Maker“.
	Bootování	Funkce Prefetch a automatická defragmentace bootsektoru urychlují spuštění Windows.	Funkce Prefetch byla optimalizována („Superfetch“); nová funkce „Ready Boost“ dovoluje použití výměnných médií jako cache; Vista je rychlejší.
HOT START	Přímý start aplikací bez Windows	Není možný.	Pokud základní deska podporuje technologii „OnNow“, může „Windows HotStart“ spustit například Media Player, aniž by předem musel být zaveden operační systém.
	Správa paměti	Operační paměť je napadnutelná hackerskými útoky a při špatném adresování může zapříčinit zhroutení systému.	Zlepšené adresování přineslo řidší výskyt „modrých obrazovek“, ohrožené oblasti RAM jsou zašifrovány a permanentně kontrolovány.
	Defragmentace	Manuální vyvolání nástroje „defrag“.	Pevný disk se samočinně defragmentuje na pozadí.
	Automatizace	Jednoduché úkoly jako spuštění programů lze automatizovat Plánovačem úloh.	Prostřednictvím nového „Plánování úloh“ lze automatizovat i komplexní operace. XML skriptů, které úlohy obsahují, lze importovat z jiných počítačů – to je výhodné v sítích.
	Synchronizace dat	Jen s použitím externích nástrojů jako „Sync Toy“.	Obsah adresářů sesouhlasíte v „Synchronizačním centru“. Síťové složky jsou však podporovány jen v drahých verzích Visty.
	Bezpečnost	Lze přidat pouze několik programů jako Windows Defender.	Nové „Řízení uživatelských účtů“ zabráňuje neautorizovaným přístupům; zlepšená bezpečnostní opatření v Internet Exploreru.

Záloha dat: Jak převedu soubory a programy z XP do Visty?

Samozřejmě budete potřebovat nejen Vistu, ale také svá nashromážděná data a pod XP používané aplikace. Avšak jakmile prostřednictvím upgradu vyměníte XP za Vistu, tyto soubory zmizí – přinejmenším na první pohled. Abyste si ušetřili rozčarování a námahu, měli byste si vše, co budete chtít používat pod Vistou, předem zazálohovat.

Anebo ještě lépe – nainstalujte Vistu do nového diskového oddílu. Pak můžete pod Vistou přistupovat přímo k datům ve staré XP partition. S přestěhováním vašich aplikací, uživatelských účtů a e-mailových nastavení vám pomůže asistent integrovaný ve Windows. Chcete-li před upgradem vytvořit zálohu XP partition, zvolte *Start | Spustit a zadejte*

migwiz

Otevře se „Průvodce přenesením souborů a nastavení“. V něm nejprve dejte najevo, že jde o *Starý počítač*. Potom určete, kam mají být data uložena. Na výběr máte vše, od síťového serveru až po výměnný datový nosič. V dalším kroku zvolte *Nastavení i soubory* a zaškrtněte *Vybrat vlastní seznam souborů a nastavení...* Pak budete moci detailně určit, které složky a nastavení chcete převést. Zabráníte tím zbytečnému přenesení datového „smetí“ nebo nefunkčních programů.

Přestup: Potřebuji kompletní novou instalaci, nebo stačí upgrade?

Instalace Visty probíhá trochu jinak než u XP. Tak například při upgradu se Windows XP neodstraňují, ale jen zálohují ve speciálním souboru „windows.old“. Naše doporučení: Instalujte Windows Vista kompletně na čerstvě zformátovaný disk nebo diskový oddíl. Samozřejmě vám však nezů- →

Systemové nástroje: Kde co najdete ve Vistě

Některé známé prostředky Windows byly ve Vistě přejmenovány nebo skryty, jsou však stejně jako dříve k dispozici.



Tento počítač: Přehled jednotek v počítači se ve Vistě jmenuje „Počítač“. Vyvolává se přes menu *Start*.



Změna velikosti ikon: „Vlastnosti zobrazení“ byly kompletně přepracovány. Vlastníte-li myš s kolečkem, podržte stisknutou klávesu *Ctrl* a velikost ikon budete moci měnit plynule. Máte-li myš obyčejnou, klikněte jejím pravým tlačítkem na plochu a prostřednictvím menu *Přizpůsobit* zvolte jednu ze tří dostupných velikostí.



Boot.ini, ntldr, ntdetect: Poněvadž Vista bude podporovat také následovníka BIOS, systém EFI (Extensible Firmware Interface), Microsoft kompletně nahradil i spouštěcí soubory Windows. Nové trio teď tvoří „Bootmgr“ (odpovídá za zobrazení startovací plochy), „Winload.exe“ (zavádí jádro Windows a ovladače nutné pro bootovací proces) a „Winresume.exe“ (probouzí systém z klidového stavu).



Změna zaváděcího menu:

Když už neexistuje *Boot.ini*, jak lze potom ovlivnit bootovací proces? Ve Vistě se o to stará funkce BCD (Boot Configuration Data). Jednoduché záležitosti jako start systému bez loga Windows nastavíte prostřednictvím *msconfig*. Zadejte tento pojem do vyhledávacího polička a potvrďte klávesou *Enter*. Na záložce *Spuštění počítače* zvolte *Spuštění bez grafického rozhraní*, čímž logo vypnete. Profesionálové spouštějí dosový program *bcdedit* v administrátorském režimu. Náповědu k tomuto přece jen dosti komplikovanému nástroji získáte zadáním parametru „/?“.



Outlook Express:

Poštovní program byl překřtěn na „Windows Mail“. Nové mailové účty se zřizují stejným způsobem jako u předchůdce. Nový je phishingový filtr, známý z Internet Exploreru. Ten vyřadí maily, které vás chtějí nalákat na zfalšované stránky peněžních ústavů. Pozor! Nezaměňujte „Windows Mail“ za „Windows Live Mail“. U toho druhého se vaše pošta posílá přes on-line službu „Windows Live“. Chcete-li ji používat, musíte mít Windows-Live-ID.

→ staneme dlužní ani vysvětlení, co je třeba vědět při upgradu ze stávající instalace XP.

Nová instalace: V tomto případě musíte nejprve v BIOS povolit zavádění systému z jednotky CD/DVD. Do ní pak založte instalační CD Visty a počítač restartujte. Windows se nejprve zeptají na obecné záležitosti, jako je časové pásmo a rozložení klávesnice; dále zvolte *Nová instala-*

ce a poté tlačítkem *Další* spusťte instalační proces. Vista se pak „na jeden záťah“ nainstaluje. Mimochodem, kompletní instalace proběhne i s čistě „upgradovým“ CD – budete jen vyzváni k založení svého cédéčka s Windows XP nebo 2000.

Upgrade: Tuto cestu byste měli volit jen v nouzových případech, když není jiná možnost. Při upgradu se starý systém jednoduše „zabalí“ do souboru „windows.old“, aniž by jej bylo možno dále používat. Má to pomoci při přebírání starých dat – přinejmenším teoreticky můžete pomocí „migwiz“ překopírovat z „windows.old“ důležitá nastavení. Raději byste však měli zvolit bezpečnější cestu a svá data zazálohovat ještě pod XP. V tom případě bude sice soubor „windows.old“ rovněž založen, ale nemusíte se pak zabývat riskantním přenosem dat.

Problémy provázející pouhý upgrade se projeví vzápětí: potíže působí staré fragmenty ovladačů a souborů, složky XP i složky s dokumenty, především poté, co dojde k odstranění „windows.old“. Systémový registr Visty je zaplaven osiřelými položkami z XP, takže buď musíte v počítači zachovat „windows.old“, zbytečně zabí- →



NESTAČÍ: I když driverů pro Vistu přibývá, občas je nutné zakázat vynucení podpisu ovladače.

První ladicí nástroj pro Windows Vista

→ rající místo na disku, nebo pečlivě vyčistit systémový registr.

Taktika: Potřebuji i pod Vistou oddíly pro programy a data?

Určitě to znáte už z XP – a rozdělit pevný disk na několik oddílů se stejně tak doporučuje i ve Vistě. Výhoda je zřejmá: v případě, že se Windows nepodaří spustit, je nutné jen nově nainstalovat operační systém. Ostatní programy a soubory zůstanou ve svých separátních oddílech zachovány.

První, co po instalaci Visty patří, je *Uvítací centrum*. Zde můžete kliknutím na *Systém a údržba* spustit nástroj pro tvorbu diskových oddílů (Správa disků). Zde kliknete pravým tlačítkem myši na dosud nerozdělenou oblast pevného disku a zvolíte *Nový oddíl*. Doporučujeme vytvořit dva stejně velké oddíly pro aplikace a data a jeden menší pro stránkovací (odkládací) soubor Windows a „datový odpad“. Případně si založte ještě další partition pro citlivá data, kterou můžete účinně zašifrovat novou funkcí Visty „Bitlocker“. Předpokladem však je Vista Ultimate nebo Enterprise a TPM čip na základní desce.

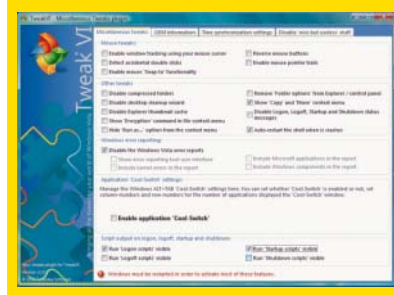
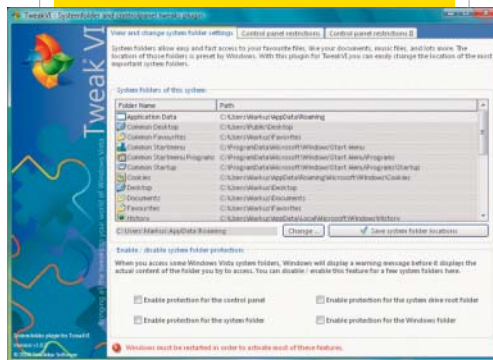
Problémy s ovladači: Je pravda, že Vista nepozná hardwarové komponenty?

Pověsti bohužel nelhaly: až příliš často má Vista ještě problémy s hardwarovými komponentami! Po založení diskových oddílů vás proto čeká další důležitý krok: překontrolujte ve Správci zařízení, zda Vista zaregistrovala všechny hardwarové komponenty a správně připojila jejich ovladače.

Máte-li dosud otevřené okno *Systém a údržba*, najdete Správce zařízení přímo nad nástrojem pro tvorbu diskových oddílů. Nástroj teď můžete spustit kliknutím na *Správce zařízení* (a potvrzení povolení Řízení uživatelských účtů). Profesionálně budou možná zklamaní, ale dříve používaný příkaz *devmgr.msc* už pod Vistou nefunguje...

Ve Správci zařízení hledejte žluté otazníky a vykřičníky, které poukazují na hardwarové problémy (stejně jako dříve pod XP). Klikněte proto postupně na znaménka „+“ před položkami seznamu, a pokud problematickou komponentu objevíte, klikněte na ni pravým tlačítkem myši a zvolte *Vlastnosti*.

Pro Vistu už je k dispozici dokonce i první „tuningový“ nástroj! TweakVI provede všechny ladicí zásahy známé z XP. Na přání tak učiní dokonce plně automaticky – před tím však předem varujeme, neboť program má v repertoáru i akce, které se pod XP neosvědčily. K nim patří například vyčištění složky Prefetch a stránkování jádra. Které změny chcete realizovat, nastavte proto raději ručně. Smysl má například stránkování systémových složek při nedostatku místa na pevném disku nebo vizualizace skriptů při startu.



Na záložce *Ovladač* se teď podívejte, zda je ovladač k dispozici. Na našem testovacím PC například chyběl ovladač pro zvukový čip na základní desce Asus. Až do redakční uzávěrky nám tento výrobce bohužel dokázal nabídnout jen beta verzi ovladače, kterou se nám podařilo pracně zapojit do systému teprve po několika varovných zprávách Visty.

Tip: Pokud Vista instalaci ovladače vůbec nepřipustí, restartujte počítač, a dříve než se objeví zaváděcí proužek Windows, stiskněte *F8*. V zaváděcím menu zvolte *Zakázat vynucení podpisu ovladače*. Pak budete své staré osvědčené ovladače moci používat i nadále.

Import dat: Jak do nového systému zanesu své soubory a programy?

Až vaše Vista bez problémů poběží s optimálními ovladači, vytáhněte si zpátky z XP

své aplikace a nastavení. I s tím vám pomůže asistent. Jakmile ve Vistě kliknete na *Start* a do vyhledávacího políčka zadáte příkaz

migwiz

zažijete překvapení: marketingové oddělení Microsoftu si dalo velkou práci a „Průvodce přenesením souborů a nastavení“ známého z XP prodává jako zbrusu nový nástroj – ve Vistě se jmenuje „Windows Easy Transfer“. Jinak se na jeho obsluhu nezměnilo nic. Tentokrát v něm zvolte *Nový počítač* a zadejte cestu k souboru *SaveData.mig*, který obsahuje zálohu vašich dat pořízenou pod XP. Průvodce pak ještě jednou vypíše seznam všech souborů, které budou přeneseny. Po potvrzení Vista data převezme.

Přizpůsobení cest: Aby i pod Vistou vše běželo jako obvykle

Dokázali jste to! Na vašem PC stabilně běží Vista včetně všech osobních nastavení a programů, které jste chtěli převzít z XP. Teď už jen musíte pozměnit pár přednastavených cest k souborům, aby stránkovací soubor Windows a datový odpad směřovaly do partition, která je k tomu určena.

Přeložení stránkovacího souboru: Otevřete menu *Start* a pravým tlačítkem myši klikněte na *Počítač*. Zvolte *Vlastnosti* a v dalším okně pak *Upřesnit nastavení systému*. V následném dialogu se přepněte na záložku *Upřesnit* a tam pod *Výkon* klikněte na *Nastavení*. V okně *Možnosti výkonu* (v kartě *Upřesnit*) klikněte na *Změnit* a dostanete se k dialogu, v němž za cíl stránkovacího souboru prohlásíte svou „odpadovou“ partition. Všechna dosud otevřená okna ještě potvrďte kliknutím na *OK*, aby Vista převzala všechny změny.

Přesunutí složek dočasných souborů: Úložiště pro „datový odpad“ přemístíte tak, jak bylo popsáno v předchozím odstavci – vyvoláte okno *Upřesnit nastavení systému* a objeví se okno *Vlastnosti systému*. Na záložce *Upřesnit* klikněte na *Proměnné prostředí*. Ve spodním seznamu najdete proměnné *Temp* a *Tmp*. Označte je a prostřednictvím *Upravit* zadejte cestu k oddílu vyhrazenému pro datový odpad. Od této chvíle zůstane diskový oddíl Windows Vista čistý. →

KTEROU VYBRAT: Vista Upgrade Advisor napoví, na co váš počítač stačí...

→ **Úprava cest k programům:** Poněvadž příště budete i aplikace přechovávat v separátním oddílu, měli byste změnit také standardní cestu ke složce *Program files*. Do vyhledávacího políčka proto napište

```
regedit
    čímž spustíte editor registru. V něm přejděte na klíč HKEY_LOCAL_MACHINE\Software\Microsoft\Windows\CurrentVersi-
```

on. Dvojitě klikněte na *ProgramFilesDir* a zadejte písmeno označující diskový oddíl aplikací. Totéž ještě zopakujte s položkou *ProgramFilesPath*. A to už je opravdu vše – vítejte ve světě Windows Vista!

▼ PLACENÁ INZERCE

Norton 360™ Chraňte vše na čem Vám záleží

Původní cena: 2 239,-
Akční cena: 1 999,-

Cena včetně DPH

Slevový kupon: **SW360Norton**

Platnost kuponu do 30. 4. 2007



SW.CZ
SPECIALISTA NA SOFTWARE



- Zabezpečení počítače**
- chrání před širokou řadou hrozeb
- Zabezpečení transakcí**
- chrání před krádeží identity online
- Zálohování a obnovení**
- chrání před ztrátou důležitých souborů
- Seřízení počítače**
- udržuje počítač seřízený na maximální výkon
- Komfortní správa zabezpečení**
- umožňuje uživateli hladce používat počítač
- Automatické aktualizace**
- chrání před nejnovějšími hrozbami online

http://www.sw.cz | e-mail: info@sw.cz | tel.: 483 367 844



Symantec GmbH (ČR & SR), Offi ce Park Nové Butovice – budova A, Bucharova 2, 158 00 Praha 5, e-mail: prague@symantec.com + www.symantec.cz
Symantec a logo Symantecu jsou obchodní známky registrované v USA, Norton Internet Security je obchodní známka společnosti Symantec Corporation. © 2006 Symantec Corporation. Všechna práva vyhrazena.

Postup on-line objednávky:

- 1 Vyhledejte příslušný program na www.sw.cz
- 2 Stiskněte „přidat do košíku“
- 3 Klikněte na tlačítko „vložit slevový kupon“ a potvrďte „Aktivovat kód“
- 4 Dále vyberte způsob platby a dopravy a vyplňte Vaše kontaktní údaje
- 5 V posledním kroku prekontrolujte objednávku a potvrďte „Potvrdit objednávku“

