

# WINDOWS 8

## se hodí jen pro tablety

Nový operační systém je zcela optimalizován pro dotykové ovládání. Náš krotitel mýtů zjišťoval, zda je použitelný i na obyčejných PC.

**THOMAS LITTSCHWAGER & MARTIN JÄGER**

**MYTUS:** Windows 8 jsou úplně jiný systém. Nové, moderní UI disponuje mnoha dlaždicemi a používá ovládací gesta, která je možné provádět pouze dotykem prstů. Pokud tedy nemáte dotykový displej, nemusíte Windows 8 vůbec instalovat.

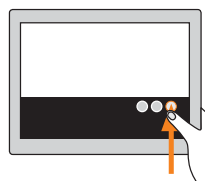
**PRAVDA:** Při vývoji Windows 8 si Microsoft stanovil cíl, aby se všechny produkty, na kterých je tento operační systém nainstalován, ovládaly pokud možno stejně a prostřednictvím podobného vizuálního rozhraní. V posledních letech vynalezl tým z Redmondu spoustu energie na vytvoření mobilní platformy Windows Phone 7, resp. 8, takže sjednocení klasického desktopového operačního systému a jeho mobilní verze bylo dalším logickým krokem. Výsledkem této adaptace je moderní uživatelské rozhraní, dříve známé pod označením Metro. To se opravdu ovládá nejlépe dotykově: jednoduchými pohyby prstů (viz vpravo) můžete vybírat nebo zavírat aplikace, otevírat položky menu nebo posouvat dlaždice. Můžeme tedy výše zmíněný mýtus označit za pravdivý? Hodí se Windows 8 jen pro tablety?

Zcela jasná odpověď zní „Ne“, a to hned ze dvou důvodů. Za prvé je možné stejně dobře a rychle jako prostřednictvím dotykových gest ovládat počítač i pomocí myši nebo klávesových zkratk. Za druhé nesmíme zapomenout, že Windows 8 se tak trochu schizofrenně skládají ze dvou rozdílných uživatelských rozhraní – z moderního UI s dlaždicemi a z klasického prostředí desktopu, které až na absenci tlačítka a nabídky Start funguje stejně jako dosavadní plocha Windows 7. Pokud do Windows 8 nainstalujeme aplikaci optimalizovanou pro jejich moderní rozhraní, bude jí v něm možné ovládat snadněji prsty než myší či klávesnicí. Takto optimalizované aplikace ale zatím neexistují, a to platí dokonce i o nových Microsoft Office 2013. Při instalaci aplikací tedy Windows 8 přeskočí z dlaždicového UI do rozhraní desktopového, a tam také zůstane. Klasickou plochu a neoptimalizované programy lze dotykem prstů ovládat jen těžko a v desktopovém prostředí se bez klávesnice a myši neobejdeme ani na počítači s dotykovým displejem.

Z toho plyne: Windows 8 nejsou čistě dotykově ovladatelným operačním systémem. Ke každodenní práci s nimi potřebujeme kromě dotykového displeje a znalosti nových ovládacích gest také myš a klávesnici.



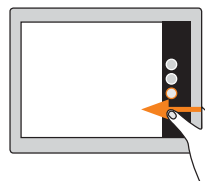
## DOTYK & TLAČÍTKA: WINDOWS 8 UMÍ OBOJÍ



### Gesto aplikační lišty

Přejetím rukou odspodu směrem ke středu monitoru se otevře spodní nástrojová lišta, zvaná též aplikační lišta. Ta nabízí řadu funkcí specifických pro aplikace.

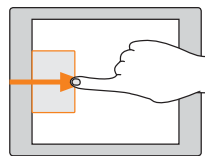
**Klávesová zkratka:** [Windows] + [Z]



### Ovládání Šému

Pohybem prstu směrem od pravé strany displeje ke středu vysuneme pravou nabídkovou lištu, která se v angličtině nazývá Charm Bar a česky se jí – kdoví proč – říká Šém. Najdete na ní ikony »Hledání«, »Sdílení« nebo »Nastavení«.

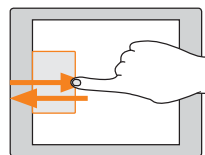
**Klávesová zkratka:** [Windows] + [C]



### Přepínání aplikací I

Přejetím rukou od levého okraje displeje směrem ke středu obrazovky otevřeme naposledy spuštěnou aplikaci a přepneme se do jejího okna.

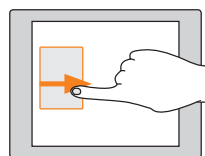
**Klávesová zkratka:** [Windows] + [Tab]



### Přepínání aplikací II

Rychlým a krátkým pohybem prstu doprava a zpět doleva otevřeme levý boční panel se spuštěnými aplikacemi. Nejrychlejší způsob, jak přecházet z rozhraní dlaždic do klasické plochy.

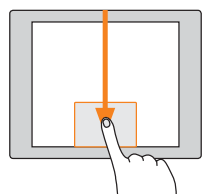
**Klávesová zkratka:** [Alt] + [Tab]



### Posouvání

Základní pohyb v nabídce dlaždic provádíme posouváním prstu napravo či nalevo. Tímto způsobem lze také listovat ve fotogaleriích nebo se například pohybovat mezi internetovými stránkami.

**Ovládání:** myši nebo kurzorovými šipkami



### Ukončení aplikace

Pokud nechcete otevřenou aplikaci schovat na pozadí, ale zcela ji ukončit, přejedte prstem shora dolů.

**Klávesová zkratka:** [Alt] + [F4]