

Tipy & triky: Přehled

Windows

136

- 1 Windows Vista Ultimate Konfigurování bez obtěžujících dotazů
- 2 Windows 2000, XP, Vista Obnovení plochy po počítačové hře
- 3 Windows Vista Spuštění Internet Exploreru z plochy
- 4 Windows Media Player 11 Trvalé zobrazení obvyklého řádku nabídek
- 5 Windows XP, Vista Výmaz souborů bez obtěžujících dotazů
- 6 Windows 2000, XP, Vista Odstranění programem blokovanych souborů
- 7 Windows Media Player 11 Jak odstranit zastavování při přehrávání
- 8 Windows XP Formátování paměťových karet bez oprávnění správce
- 9 Windows XP Infotypy v Průzkumníku s detailními informacemi

Aplikace

140

- 10 Office XP, 2003, 2007 Potlačení rušivého podokna schránky Office
- 11 Word XP, 2003, 2007 Přizpůsobení automatických oprav praxi
- 12 Outlook 2000, XP, 2003, 2007 Rychlejší nalezení e-mailů propojením hledacích požadavků
- 13 Audacity Příprava písní pro karaoke party

Internet

142

- 14 Internet Explorer Lepší zobrazení zdrojového textu webových stránek
- 15 Internet Explorer 7 Otevření více oblíbených stránek hned při spuštění
- 16 Firefox 2.x Rozšíření funkce dokončení vstupu na uložené záložky
- 17 Domácí stránka Řízení zalomení řádků v HTML kódu

Komunikace

144

- 18 Instant messaging Úplné odstranění Windows Messengeru ze systému
- 19 Instant messaging Nefunkční připojení v Mirandě
- 20 IP telefonie Vzdálený dozor prostřednictvím Skype
- 21 Síť Faxmodem jako telefon i záznamník
- 22 Síť Posílání zpráv v místní síti pomocí příkazového řádku
- 23 Instant messaging Skype a paralelní zobrazování zpráv v Mirandě
- 24 Síť Přednastavení více parametrů tisku pro jednu tiskárnu

Digitální fotografie

146

- 25 FOTOTIP MĚSÍCE Odstranění chladného nádechu, proteplení snímku
- 26 Digitální fotografie Vlastnoručně vyrobený difuzor blesku za pár korun
- 27 Nikon D40, D40x, D80 Rychlejší navigace v menu přístroje
- 28 Photoshop 7, CS, CS2 Zvýraznění prvků v černobílých fotkách

Hardware

150

- 29 Profesionální tip Udělejte si z webové kamery infračervenou kameru s nočním viděním
- 30 Externí pevné disky Vyřešení problému s připojením 2,5" externích pevných disků
- 31 Flash BIOS Jak provést flash BIOS z USB flash disku
- 32 SCART kabely Jak získat optimální kvalitu obrazu u DVD a herní konzole

TIPY & TRIKY

Problémy s počítačem patří ke všednímu dni každého uživatele. Naše tipy vám pomohou problémy odstranit rychle a natrvalo.

1 Windows Vista Ultimate

Konfigurování bez obtěžujících dotazů

Pro hlouběji „zasahující“ nastavování systému je ve Vistě zaveden uživatel „Administrator“ (správce). Výhodou účtu správce je, že při rozsáhlejších konfiguracích se už neobjevuje tolik otravných výzev k potvrzení zamýšlených akcí. Tento účet se však nedá používat „jen tak“.

TIP: Není divu: účet správce je ve Vistě standardně deaktivován. To však můžete snadno změnit – dokonce pomocí skriptu.

Aktivace účtu správce: Přihlaste se k nějakému účtu s oprávněními správce a otevřete Start | Ovládací panely. Tam klikněte na Systém a údržba, Nástroje pro správu, spusťte Správa počítače a potvrďte tlačítkem Pokračovat.

Vlevo otevřete Správa počítače (místní) | Systémové nástroje | Místní uživatelé a skupiny | Uživatelé. Na pravé straně uvidíte mezi jinými položku Administrator. Na tu dvojitě klikněte a zrušte zaškrtnutí před Účet je zablokován. Po kliknutí na OK a následném restartu počítače se na uvítací obrazovce objeví ikona správce. Klikněte na ni a ze všeho nejdříve zadejte v Ovládacích panelech pod Uživatelské účty bezpečné heslo.

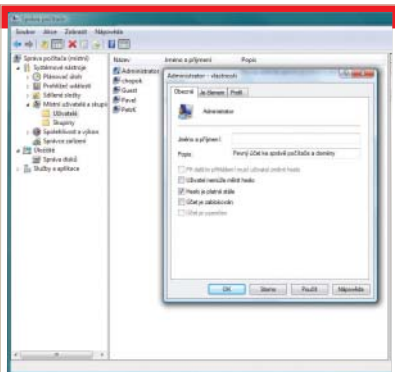
Zobrazení ikony: Pokud se ikona správce nezobrazí hned, je třeba ještě provést několik úprav v systémovém registru. Znovu se proto přihlaste k účtu s oprávněními správce, aktivujte Start | Všechny programy | Příslušenství | Spustit a zadáním „regedit.exe“ spusťte editor registru. V něm pak navigujte na klíč HKEY_LOCAL_MACHINE\SOFTWARE\Microsoft\Windows\NT\CurrentVersion\Winlogon\SpecialAccounts. Pokud neexistuje, založte jej pomocí Úpravy | Nový | Klíč. Pod SpecialAccounts by měl být definován další klíč pojmenovaný UserList – pokud tomu tak není, založte jej. Tento klíč označte a prostřednictvím Úpravy | Nový | Hodnota

DWORD (32bitová) v něm vytvořte další položku. Její název navržený Windows přepište na Administrator. Na takto založenou hodnotu dvojitě klikněte a v dialogu Upravit hodnotu DWORD (32 bitů) pod Údaj hodnoty zadejte 1. Poté editor registru prostřednictvím Soubor | Konec uzavřete.

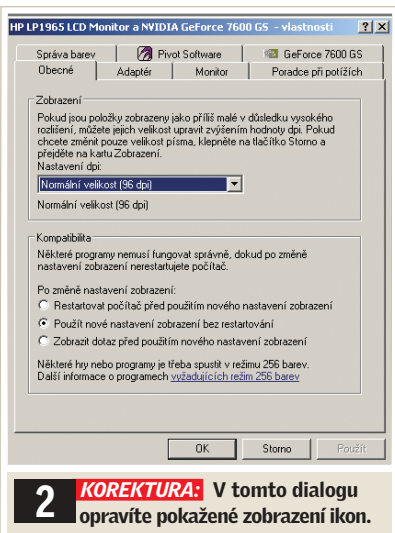
Rychlé zapnutí a vypnutí účtu: Účet správce byste měli z bezpečnostních důvodů používat jen pro rozsáhlé systémové konfigurace. K jeho rychlé aktivaci a deaktivaci poslouží následující skript showAdministrator.vbs.

```
Option Explicit
Dim objWshShell
Dim strKeyAdministrator
Dim strValue
Set objWshShell = CreateObject(
    („WScript.Shell”)
strKeyAdministrator = "HKEY_LOCAL_
MACHINE\SOFTWARE\Microsoft\Windows
NT\CurrentVersion\Winlogon\Special-
Accounts\UserList\Administrator"
strValue = objWshShell.RegRead
(strKeyAdministrator)
If strValue = 0 Then
objWshShell.RegWrite strKey
Administrator, 1, "REG_DWORD"
MsgBox "Účet správce je nyní zapnut"
Else
objWshShell.RegWrite strKey
Administrator, 0, "REG_DWORD"
MsgBox "Účet správce je nyní vypnut"
End If
Set objWshShell = Nothing
```

Pokud se vám ho nechce opisovat, stáhněte si ho z webu Chipu, kde ho najdete v sekci Tipy a triky spolu s diskusí na toto téma. Skript si tedy z našeho webu zkopírujte na plochu, klikněte na něj pravým tlačítkem myši a v místní nabídce zvolte Spustit jako správce. Skript bude střídavě zapínat a vypínat účet správce. Aktuální stav oznámí zpráva.



1 NAOŠTRO: Zde můžete ve Vistě aktivovat speciální účet Administrator.



2 KOREKTURA: V tomto dialogu opravíte pokazené zobrazení ikon.

2 Windows 2000, XP, Vista Obnovení plochy po počítačové hře

„Game is over“ – a Windows jsou v troskách: písmo v titulních pruzích oken je příliš velké, stejně jako symboly pro minimalizaci a uzavření okna. A na ploše zejí místo ikon jen černé čtverce...

TIP: Právě dohraná hra pravděpodobně změnila nejen rozlišení, ale také nastavení DPI: to určuje, v jaké „velikosti“ se mají zobrazovat objekty na displeji.

Nejprve zkontrolujte nastavení velikosti zobrazovaného písma. V Ovládacích panelech tedy dvojitě klikněte na *Zobrazení* a tam aktivujte záložku *Vzhled*. Zkontrolujte a případně změňte nastavení v „otvíracím“ poli *Velikost písma* – mělo by být Normální. Krok potvrďte tlačítky *Použít* a *OK*.

2000, XP: Pro zkorigování nastavení DPI dvojitě klikněte na *Zobrazení* a v dalším okně přejděte na záložku *Nastavení*. Otevřete *Upřesnit* a v okně vlastností monitoru aktivujte záložku *Obecné*. V rozevíracím poli *Nastavení dpi* přepněte hodnotu na *Normální velikost (96 dpi)*. Akci potvrďte tlačítky *Použít* a *OK* a počítač restartujte.

Vista: Pod Vistou klikněte pravým tlačítkem myši na prázdné místo na ploše a zvolte *Přízpusobit*. Dále vyberte *Upravit velikost písma (DPI)*. Pod *Škálování DPI* nyní nastavte *Výchozí (96 DPI)*. Po restartu počítače bude problém odstraněn. Chcete-li se zbavit černých čtverců, změňte nastavení DPI, jak bylo popsáno, nejdříve na *Větší (120 DPI)*, restartujte počítač a potom tuto hodnotu změňte zpět na běžných 96 dpi.

3 Windows Vista Spuštění Internet Exploreru z plochy

Ve Windows XP je na ploše pro spuštění Internet Exploreru pevná ikona – žádný obyčejný zástupce. Na „psacím stole“ Visty tento symbol chybí. A bohužel se ani nedá jednoduše zřídit.

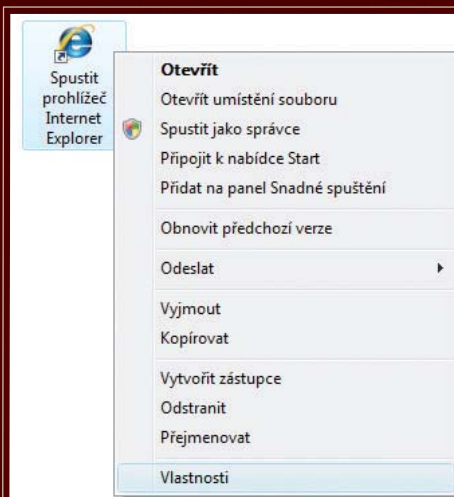
TIP: Je samozřejmě možné na ploše založit normálního zástupce, který odkazuje na programový soubor browseru. Jenomže pak u něj po kliknutí pravým tlačítkem myši budou v místní nabídce chybět jinak nabízené praktické příkazy – například přímé vyvolání „možností internetu“ prostřednictvím položky *Vlastnosti*.

Úpravou v systémovém registru však můžete systém donutit, aby na plochu umístil vnitřní propojení na Internet Explorer. Spusťte tedy editor registru a přejděte na klíč `HKEY_CURRENT_USER\Software\Microsoft\Windows\CurrentVersion\Explorer\HideDesktopIcons\NewStartPanel`. Otevřete *Úpravy | Nový | Hodnota DWORD (32bitová)*. Pak jako „Class-ID“ zadejte

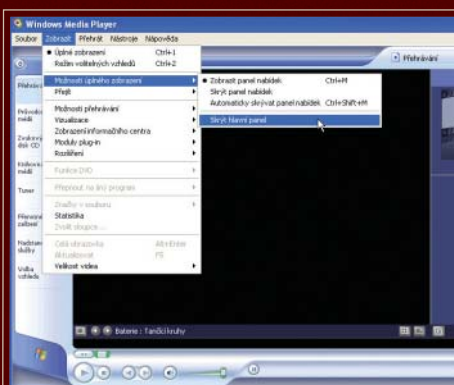
```
{871C5380-42A0-1069-A2EA-08002B30309D}
```

včetně závorek a stiskněte *Enter*. Na novou položku dvojitě klikněte a zajistěte, aby *Hodnota* byla nastavena na nulu. Má-li změna platit pro všechny uživatele, založte uvedenou hodnotu *DWORD* rovněž ve stejném podklíči pod `HKEY_LOCAL_MACHINE`.

Poté uzavřete editor registru, klikněte na volné místo na ploše a stiskněte klávesu *F5* – Windows tak zaktualizují uspořádání plochy. Pokud se kýžená ikona neobjeví, je třeba ještě aktivovat přístup k IE. V Ovládacích panelech proto dvojitě klikněte na *Výchozí programy*. Zvolte *Výchozí nastavení počítače a přístupu k programům*. Pokud pracujete s konfigurací *Vlastní*, otevřete ji a vpravo vedle položky *Internet Explorer* aktivujte volbu *Povolit přístup k tomuto*



3 CHYBIČKA SE VLOUDILA: Při standardním vytvoření budou v místní nabídce chybět jinak nabízené praktické příkazy...



4 JAKO DŘÍVE: I ve Windows Media Playeru 11 může být trvale zobrazen řádek nabídek.

→ programu. Nakonec akci potvrďte kliknutím na OK.

4 Windows Media Player 11 Trvalé zobrazení obvyklého řádku nabídek

Aktuální Windows Media Player standardně nezobrazuje lištu nabídek – a vybočuje tak ze zavedeného standardu Windows, což uživatele často dráždí.

TIP: Postarejte se, aby přehrávač tuto praktickou lištu zobrazoval natrvalo. Stiskněte

klávesu *Alt* nebo pravým tlačítkem myši klikněte na titulní řádek Media Playeru. Objeví se místní nabídka, v níž můžete vyvolávat všechny příkazy menu. Kliknutí na *Zobrazit klasické nabídky* natrvalo zapne starý známý řádek nabídek. Budete-li jej později chtít zase deaktivovat, klikněte pravým tlačítkem myši do spodní části okna přehrávače a v místní nabídce zrušte zaškrtnutí u příslušného příkazu. Klávesou *Alt* se v tomto případě k místní nabídce nedostanete.

5 Windows XP, Vista Výmaz souborů bez obtěžujících dotazů

Při odstraňování souborů se Windows pokouší ujistit, zda vybraný soubor opravdu, ale opravdu chcete přesunout do koše. Toto zpočátku snad rozumné opatření však po čase začne zkušenější uživatele rozčilovat.

TIP: Chcete-li tuto funkci vypnout, na ploše klikněte pravým tlačítkem na ikonu koše a v místní nabídce zvolte *Vlastnosti*. Na záložce *Globální nastavení* nebo *Obecné* zrušte zaškrtnutí u *Při odstraňování zobrazit žádost o potvrzení*. Změnu potvrďte tlačítkem OK – a Windows už se před každým přesouváním souborů do koše přestanou vyptávat, zda tuto akci skutečně chcete provést.

6 Windows 2000, XP, Vista Odstranění programem blokových souborů

U některých souborů systém tvrději vzdoruje všem pokusům o výmaz – údajně jsou právě používány. Přitom jste vůbec žádný program neotevřeli.

TIP: Odhalit blokující aplikaci a ukončit příslušný proces vám pomůže „Process Explorer“. Tento nástroj si můžete zdarma stáhnout z adresy <http://download.sysinternals.com/Files/ProcessExplorer.zip>.

Stážený ZIP archiv rozbalte a bez další instalace spusťte program *procexp.exe*.

Chcete-li najít „žábu na prameni“, otevřete *Find | Find Handle or DLL*. Zadejte název souboru uvedený v chybové zprávě Windows a klikněte na *Search*. Ve sloupci *Process* teď vidíte program, který k danému souboru přistupuje. Program označte a uzavřete vyhledávací dialog – proces je teď označen i v hlavním okně. Klikněte na něj pravým tlačítkem myši a v místní nabídce zvolte *Kill process*. Tím by měla být blokáda souboru zlikvidována, takže jej pak můžete v Průzkumníku obvyklým způsobem označit a odstranit.

7 Windows Media Player 11 Jak odstranit zastavování při přehrávání

Media Player 11 se občas bez zřejmého důvodu při přehrávání zastaví. Tento jev byste pochopitelně rádi odstranili.

TIP: Pravděpodobně jste před aktualizací Media Playeru na verzi 11 používali plug-in *neroburnplugin.dll* pro vypalovací software Nero. Ten však není s novým přehrávačem kompatibilní. Poněvadž po aktualizaci WMP zůstává i nadále nainstalován, může jeho funkci dokonce rušit. Pro vyřešení problému už Microsoft na <http://download.microsoft.com/download/f/7/a/f7a72f9f-9b69-439e-856b-dd593658a61a/windowsmedia11-kb935957-x86-intl.exe> nabízí opravu – bohužel jen tímto přímým odkazem. Po stažení programu spusťte instalaci a řiďte se pokyny průvodce. Změna se projeví bez restartování. Operační systém při opravě pro jistotu založí bod obnovy. Pokud se vám nechce odkaz vypisovat, navštivte náš web, kde odkaz na soubor opět najdete v sekci *Tipy a triky*...

Řešení bez stahování: Uvedený „hotfix“ jenom odstraňuje několik položek ze systémového registru – to ale můžete udělat sami. Spusťte editor registru a otevřete klíč *HKEY_*

Rychlé tipy

Průzkumník:

Aktivujte *Úpravy* a kurzor myši umístěte na *Zpět*. Ve stavovém řádku se pak zobrazí poslední krok.

Vista:

Chcete-li zkontrolovat aktivační stav Visty, do hledacího pole v nabídce Start zadejte „slmgr.vbs -dli“ a potvrďte.

Media Player 9,10,11:

Chcete-li přehrávač spouštět přímo v režimu *Přehrávání*, za jeho volání v zástupci doplňte parametr */Task-NowPlaying*.

Systém:

Podržíte-li při volání programu z nabídky Start stisknutou klávesu *Shift*, nabídka zůstane otevřena pro další úlohy.

Plocha:

Chcete-li, aby v dialogových oknech skočil kurzor myši vždy na standardní tlačítko, aktivujte tuto funkci v Ovládacích panelech pod *Myš / Možnosti* ukazatele.

Systém:

Diskové jednotky můžete defragmentovat příkazem *defrag.exe c:* namísto ve *Vlastnostech* také přímo z příkazového řádku.

CLASSES_ROOT\CLS ID\. Tam pak vymažte celý podklíč {896E73F0-3851-11D3-AA54-00C04FD22F8C}. Dále přejděte na klíč HKEY_LOCAL_MACHINE\SOFTWARE\Microsoft\MediaPlayer\UIPlugins. V něm podobně jako výše vymažte celý podklíč {292AE934-4F49-40bb-9E7E-6F6398 ED9C31}. Pak editor registru uzavřete. Tím jste odstranili rušivé odkazy na uvedený plug-in.

O úspěchu zásahu se nakonec můžete přesvědčit v Media Playeru v nabídce *Nástroje | Moduly plug-in*. Položka Nero už by se tam neměla vyskytovat.

8 Windows XP Formátování paměťových karet bez oprávnění správce

Z účtu s omezenými právy není možné formátovat paměťové karty. To je mrzuté, poněvadž z bezpečnostních důvodů nechcete trvale pracovat jako správce.

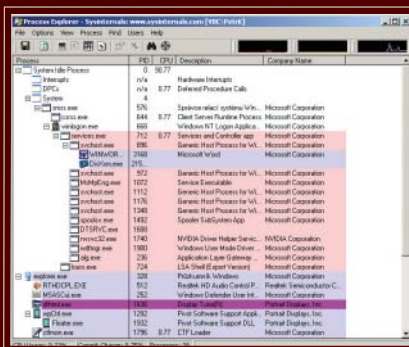
TIP: V obou verzích Windows XP můžete pro účet s omezenými právy povolit formátovací funkci prostřednictvím přizpůsobení bezpečnostních zásad nebo odpovídající položky v systémovém registru.

XP Professional: V Ovládacích panelech dvojitě klikněte na *Nástroje pro správu* a pak na *Místní zásady zabezpečení*. Tam otevřete *Místní zásady* a dále *Možnosti zabezpečení*. V pravé části okna dvojitě klikněte na *Zařízení: vysunutí a formátování výměnných médií je povoleno*. V následném dialogu změňte nastavení na *Skupiny Administrators a Interactive Users* a akci potvrďte tlačítkem *Použít* a *OK*.

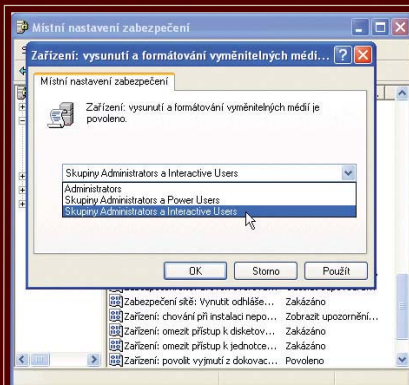
XP Home: Tady můžete potřebné nastavení zařídit pouze pomocí editoru registru. Otevřete v systému klíč *HKEY_LOCAL_MACHINE\SOFTWARE\Microsoft\Windows\NT\CurrentVersion\Winlogon*. V pravé části dialogu dvojitě klikněte na řetězec *allocatedasd*. V následném dialogu nastavte hodnotu na 2, změnu potvrďte *OK* a editor registru uzavřete. Nová zásada začne platit okamžitě.

9 Windows XP Infotypy v Průzkumníku s detailními informacemi

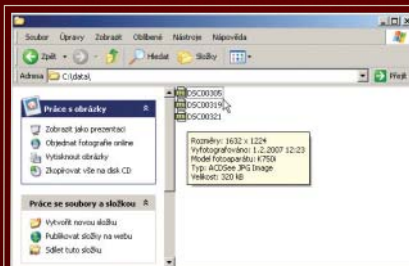
Jakmile v Průzkumníku najede kurzor myši na nějaký prvek, objeví se doplňková informace („infotyp“), uvádějící například velikost souboru nebo datum změny. Chtěli byste zde



6 DOPADEN: Proces, který si nárokuje daný soubor, vypátrá Process Explorer.



8 WINDOWS XP: I zde můžete povolit formátovací funkci prostřednictvím přizpůsobení bezpečnostních zásad.



9 DOPLŇKOVÁ INFORMACE: V systémovém registru můžete infotypy nakonfigurovat pro každý typ souboru individuálně.

vidět také atributy souboru, a naopak zbytečné údaje potlačit.

TIP: Které přídavné informace budou Windows zobrazovat jako infotyp k nějakému prvku, to je stanoveno na různých místech systémového registru. Tyto údaje tedy můžete upravovat.

Obecná definice infotypu: Spusťte editor registru a otevřete v něm klíč *HKEY_CLASSES_ROOT**. V pravé části okna dvojitě klikněte na *InfoTip*. Jeho hodnota musí vždy začínat znakovým řetězcem *prop:*. Za ním následují, odděleny středníky, jednotlivé parametry. Tabulka uvádí přehled možných položek. Z řetězce odstraňte údaje, které vás nezajímají, a doplňte jiné, například atributy souborů pomocí para-

metru *Attributes*. Pořadí v řetězci zároveň určuje pořadí ve výpisu.

Specializované infotypy: Windows používají obecné parametry infotypu, pokud pro určitý objekt nebo typ souboru není definován vlastní předpis. Tak je tomu například u souborů typu DLL a EXE, odkazů (*InternetShortcut*) a složek (*Directory*). Zvolené typy souborů, například dokumenty Wordu, můžete specializovanými infotypy vybavit i sami. Postupujte takto: nejprve otevřete klíč pro příslušnou příponu, v našem příkladu tedy *.doc*. V pravé části okna teď u položky (*Výchozí*) vidíte hodnotu, například *Word.Document.8*. Nyní přejděte na stejnojmenný klíč pod *HKEY_CLASSES_ROOT*. Tam konečně najdete hledanou definici infotypu, kterou můžete, jak bylo právě popsáno, pomocí parametrů přizpůsobit svým potřebám. Pokud ji tam nenajdete, postupem *Úpravy | Nový | Řetězcová hodnota* založte novou.

Infotypy pro formáty mediálních souborů: Nastavení pro mediální soubory jsou ukryta v klíčích *HKEY_CLASSES_ROOT\SystemFileAssociations\audio*, ... *image*, případně ...*video*. I pro tyto druhy souborů můžete prostřednictvím položky *InfoTip* nakonfigurovat zobrazení přídavných informací. Ovšem ne všechny parametry s mediálními soubory spolupracují, na druhé straně je k dispozici několik dalších voleb. Použít tak můžete pro audiosoubory *Artist*, *Album*, *Year*, *Track*, *Duration*, *Type*, *Bitrate*, *Protected* a *Size*, pro videosoubory *Type*, *DocTitle*, *Episode-Name*, *Program Description*, *Duration*, *Bitrate*, *Dimensions*, *Protected* a *Size* a konečně pro obrazové soubory *Dimensions*, *WhenTaken*, *DocTitle*, *DocComments*, *CameraModel*, *Type* a *Size*.

Upozornění: Aby systém zobrazoval infotypy, musí být aktivováno příslušné nastavení v Průzkumníku. Za tím účelem v něm otevřete *Nástroje | Možnosti složky* a přejděte na záložku *Zobrazení*. Tam zaškrtněte položku *Zobrazovat popisy složek a položek na ploše*.

Povolené parametry

Parametr	Význam / Vlastnost souboru
Type	typ souboru
DocAuthor	autor
DocTitle	titul
DocSubject	téma
DocComments	komentář
Write	změněno dne
Size	velikost souboru
Name	název souboru
Created	datum vytvoření
Accessed	datum posledního přístupu
Modified	datum poslední změny
Attributes	atributy (H, R, S, A)

10 Office XP, 2003, 2007

Potlačení rušivého podokna
schránky Office

Při kopírování dat z některé aplikace sady Office se u okraje okna programu zobrazí speciální schránka Office. Tu ale nepoužíváte – proto pryč s ní!

TIP: Spusťte libovolnou aplikaci Office. Pokud program pracuje s novou multifunkční lištou z Office 2007, pak na záložce Start klikněte na malou šipku v titulním pruhu oblasti Schránka. U všech starších aplikací Office a v Outlooku 2007 aktivujte v menu příkaz Úpravy | Schránka sady Office. V obou případech se na pravém či levém okraji okna aplikace otevře podokno úloh – datový kontejner.

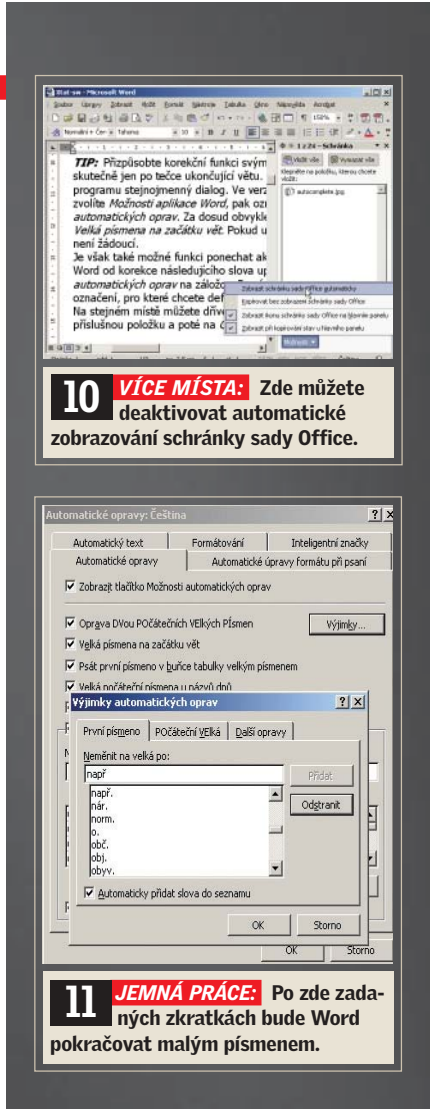
V něm klikněte na tlačítko Možnosti. Zrušte zaškrtnutí u položky Zobrazit schránku sady Office automaticky a podokno uzavřete kliknutím na křížek vpravo nahoře. Od této chvíle už se bude podokno otevírat, jenom když je explicitně vyvoláte z multifunkční lišty nebo z menu.

11 Word XP, 2003, 2007

Přizpůsobení automatických
oprav praxi

Slova za tečkou psaná malými písmeny Word standardně koriguje tak, aby začínala velkým písmenem. To je většinou užitečné, ale například po zkratkách nevhodné.

TIP: Přizpůsobte korekční funkci svým požadavkům tak, aby Word začínal slovo velkým písmenem skutečně jen po tečce ukončující větu. Postupem Nástroje | Možnosti automatických oprav otevřete v programu stejnojmenný dialog. Ve verzi 2007 se k němu dostanete tak, že kliknete na tlačítko Office, zvolíte Možnosti aplikace Word, pak označíte Automatické opravy a nakonec otevřete Možnosti automatických oprav. Za dosud obvyklé chování odpovídá na záložce Automatické opravy položka Velká písmena na začátku vět. Pokud u ní zrušíte



10 VÍCE MÍST: Zde můžete deaktivovat automatické zobrazování schránky sady Office.

11 JEMNÁ PRÁCE: Po zde zadaných zkratkách bude Word pokračovat malým písmenem.

zaškrtnutí, tuto praktickou funkci úplně vypnete, což není žádoucí.

Je však také možné funkci ponechat aktivní a definovat výjimky pro zkratky nebo označení, při nichž Word od korekce následujícího slova upustí. Klikněte tedy na Výjimky, v dialogu Výjimky automatických oprav na záložce První písmeno v poli Neměnit na velká po zadejte zkratku nebo označení, pro které chcete definovat výjimku. Tlačítkem Přidat nastavení převezmete.

Na stejném místě můžete dříve definované výjimky také zrušit. Za tím účelem klikněte v seznamu na příslušnou položku a poté na Odstranit. Všechna otevřená okna uzavřete tlačítkem OK.

12 Outlook 2000, XP, 2003, 2007

Rychlejší nalezení e-mailů
propojením hledacích požadavků

Vyhledávací funkce Outlooku nabízí mnoho variant – avšak propojení několika podmínek logickým operátorem NEBO v ní chybí. Dosud je proto k nalezení pohřešované zprávy často zapotřebí více průchodů.

TIP: Outlook již od verze 98 nabízí další variantu hledací funkce, která podporuje i spojování podmínek logickým operátorem NEBO. Tato funkce je však velmi dobře ukryta a lze ji aktivovat jen zásahem do systémového registru.

Zapnutí QueryBuilder: Nejprve zavřete Outlook a pak spusťte editor registru. V něm otevřete klíč HKEY_CURRENT_USER\Software\Microsoft\Office. Pak přejděte, podle použité verze programu, na podklíč 8.0 až 12.0 pro Outlook 98 až Outlook 2007. Tam otevřete klíč Outlook a v něm postupem Úpravy | Nový | Klíč vytvořte položku QueryBuilder. Žádnou hodnotu v ní není nutno definovat. Uzavřete editor registru a znovu spusťte Outlook.

Aktivace hledání: Podle verze Outlooku nyní v nabídce otevřete příkaz Nástroje | Hledání | Rozšířené hledání nebo Nástroje | Rozšířené hledání. Přejděte na záložku Upřesnit (nebo Tvůrce dotazů), je zde však možné i propojování dotazů logickými operátory.

Zadání požadavků: Způsob propojování kritérií ukáže konkrétní příklad: Chcete najít všechny zprávy, které vám odeslal kamarád, na jehož jméno si nemůžete vzpomenout (Tukan?), o kterém však s jistotou víte, že měl účet na serveru Email.cz a posílal maily bez předmětu. Jak tedy najít jeho mail? Nejprve ve spodní části dialogu definujte potřebná kritéria. Klikněte proto na Pole a zvolte Všechna pole zprávy | Od. Pole „Podmínka“ nastavte na obsahuje a zde zadejte jméno kamaráda a nakonec klik-

Rychlé tipy

Excel: Chcete-li sami vynutit přepočítání celé tabulky a tím i spolehlivě aktualizovat hodnoty v buňkách, stiskněte F6.

Outlook 2007: Více místa v navigační oblasti získáte tak, že příčný pruh přetáhnete až dolů a zmenšíte tak tlačítka.

Excel: Speciální zobrazení tabulky s přímým výpisem funkcí v jednotlivých buňkách můžete zapínat a vypínat klávesovou kombinací Ctrl+#.

Paint Shop Pro: Prostřednictvím File | Preferences | File associations můžete určit, které typy souborů jsou s Paint Shop asociovány.

Word: Chcete-li přesunout odstavec, nastavte do něj kurzor, podržte stisknuté klávesy Alt+Shift a použijte klávesy se šipkami.

Explorer: Pro lepší přehled v jednotlivém členění detailního náhledu otevřete Zobrazit / Seřadit ikony / Zobrazit ve skupinách.

něte na *Přidat do seznamu*. Stejný postup zopakujte pro ostatní varianty jména.

Dále v rozevřacím seznamu *Pole* vyberte položku *Všechna pole zprávy | Předmět* a podmínku nastavte na *Nic neobsahuje*. Opět klikněte na *Přidat do seznamu*. Nakonec v rozevřacím seznamu *Pole* vyberte položku *Všechna pole zprávy | Od* a podmínku nastavte na *Obsahuje* a hodnotu na *email.cz*. Nakonec klikněte na *Přidat do seznamu*. Ve finále pomocí tlačítek *Nahoru* a *Dolů* vytvořte takovou logickou strukturu, jakou potřebujete (viz obrázek).

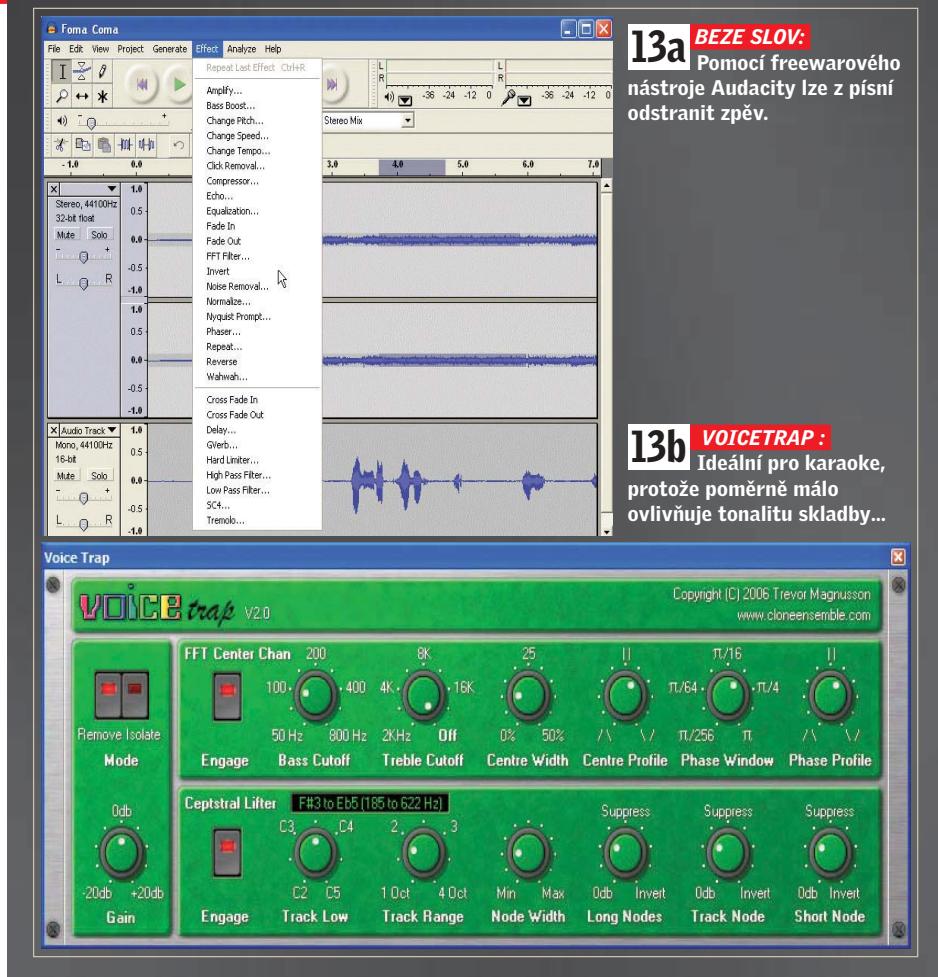
13 Audacity Příprava písní pro karaoke party

Karaoke je prima zábava, která navíc nevyžaduje složité vybavení – stačí už notebook s kvalitními reproduktory. Ale jak získat písničky, u nichž není slyšet zpěv?

TIP: Vytvořte si je sami! Žádné zvukové studio k tomu nepotřebujete, stačí free-ware Audacity. Jím můžete z prostředku celého stereopanoramatu vyloučit zpěv – tedy právě tam, kde se nachází u většiny popových produkcí. Program si můžete stáhnout z adresy <http://audacity.sourceforge.net/>.

Potlačení zpěvu: Po spuštění Audacity zaveďte do programu příslušný audiosoubor. Vlevo v oblasti editoru kliknutím na šipku vedle názvu souboru otevřete kontextovou nabídku. Prostřednictvím *Split stereo track* oddělte oba kanály. Pak označte pravou stopu kliknutím na volné místo v šedé oblasti a otevřete *Effect | Invert*. Nyní klikněte postupně pro každou stopu na šipku menu a zvolte příkaz *Mono*. Tím odstraníte partie titulu namixované přesně uprostřed. Ve většině případů je už tím zpěv zřetelně zredukován. Bohužel se přitom ztratí i další části hudby, především z oblasti basů. Můžete se ovšem pokusit vyrovnat to funkcí skrytou pod nabídkou *Effect | Equalization...* Pokud hlas nezní přesně uprostřed stereopanoramatu, můžete před přepočítáváním stereosouborů na monosoubory zkusit poněkud zvednout úroveň slabšího kanálu aktivací *Effect | Amplify...*

Optimalizace potlačení: Velmi užitečný je plug-in Voicetrapp, který je k dispozici na www.cloneensemble.com/vt_main.htm. Na webové stránce vyhledejte sekci *Download* a v ní klikněte na odkaz *VST (Windows)*. Stažený ZIP archiv v PC roz-



13a BEZE SLOV:
Pomocí freewareového nástroje Audacity lze z písní odstranit zpěv.

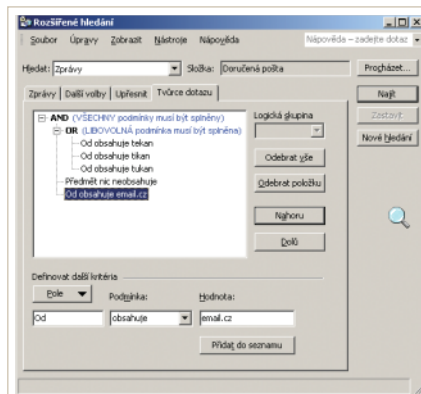
13b VOICETRAPP:
Ideální pro karaoke, protože poměrně málo ovlivňuje tonalitu skladby...

balte a jeho obsah zkopírujte do složky *Plugins* v adresáři programu Audacity. Předpokladem pro nasazení doplňku *Voicetrapp V20* v Audacity je pomocný program *VST-Enabler*. Tento nástroj si stáhněte z adresy <http://audacityteam.org/vst/> a nainstalujte jej.

Od příštího spuštění programu bude v menu Audacity k dispozici efekt *Voicetrapp V20*. Freewareová verze plug-inu dosahuje dobrých výsledků už při standardních nastaveních. Více možností detailní konfigurace nabízí registrovaná sharewarová varianta za 25 USD. Voicetrapp

má tu přednost, že tonalitu skladby ovlivňuje poměrně málo, navíc zůstane zachován stereosignál i prostorovost.

Upozornění: Nakolik se potlačení zpěvu podaří, to závisí do značné míry na zvolené skladbě. V zásadě ani drahé, velmi hodnotné programy nemohou z písně úplně odstranit hlas bez újmy na zvukové kvalitě. Nejlépe se hodí nahrávky, u nichž zpěv leží pokud možno uprostřed mezi oběma stereokanály. Tak je tomu téměř u všech titulů z oblasti pop-music. Kromě toho by zvukový materiál měl mít dobrou kvalitu. „Živé“ nahrávky jsou problematické.



12a VYHLEDÁVACÍ LOGIKA: Postrádané e-maily můžete hledat tímto generátorem dotazů prostřednictvím vícenásobné logicky propojených podmínek.



12b VYHLEDÁVACÍ LOGIKA: Základní vyhledávací funkce nabízí mnoho variant, ale jen málokdy něco najde...

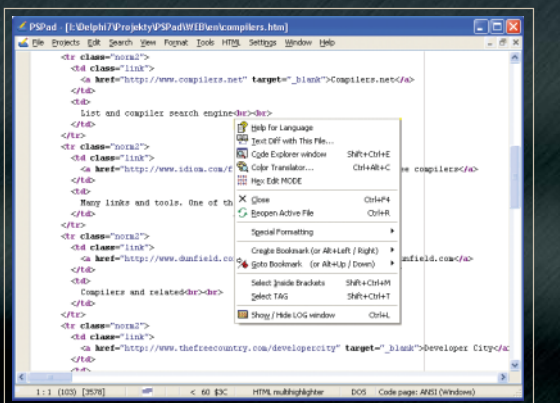
14 Internet Explorer
Lepší zobrazení zdrojového textu webových stránek

K výpisu zdrojového textu webové stránky používá Internet Explorer automaticky standardní textový editor Windows, normálně tedy Poznámkový blok. Ten je však možné označit všelijak, jen ne jako komfortní.

TIP: V „Možnostech Internetu“ můžete na záložce *Programy* přímo zvolit jiný editor. (Ten se spustí, jakmile v prohlížeči vyvoláte *Zobrazit | Zdrojový text*.) Seznam editorů můžete zásahem do systémového registru rozšířit například o špičkový freewarový editor – doporučujeme „PSPad“ ze stránky www.slunecnice.cz/sw/pspad/. Český program zobrazuje zdrojovou syntaxi a příkazy jazyka HTML barevně a strukturovaně, čímž zajišťuje mnohem lepší přehlednost.

V editoru registru tedy otevřete klíč `HKEY_LOCAL_MACHINE\SOFTWARE\Microsoft\Internet Explorer`. Tam postupem *Úpravy | Nový | Klíč* založte položku *View Source Editor* a v ní vytvořte další klíč pojmenovaný *Editor Name*. V pravé části okna dvojitě klikněte na položku *(Výchozí)* a jako hodnotu zadejte příkaz pro vyvolání příslušného editoru včetně kompletní cesty. Potvrďte tlačítkem *OK* a editor registru uzavřete.

Upozornění: Někdy se stane, že Internet Explorer zdrojový text vůbec nezobrazí. Pak nejspíš složka *Temporary Internet Files* obsahuje příliš mnoho dat. V takovém případě otevřete *Nástroje | Možnosti Internetu* a tam přejděte na záložku *Obecné*. V sekci *Historie procházení | Odstranit...* a v sekci *Temporary Internet Files* klikněte na *Odstranit soubory* a dialogy potvrďte tlačítkem *OK*.



14 BAREVNĚ: K zobrazení zdrojového kódu webových stránek se dobře hodí HTML editor PSPad.

15 Internet Explorer 7
Otevření více oblíbených stránek hned při spuštění

Při každodenní ranní kávě pravidelně procházíte své oblíbené stránky – třeba si pročítáte zprávy nebo kontrolujete stav vlastních nabídek na internetových burzách. Tyto stránky by měl prohlížeč otevřít automaticky.

TIP: Počínaje verzí 7 podporuje IE nejen surfování na záložkách, ale umí také zacházet s více domovskými stránkami. Pro jejich nastavení otevřete jako obvykle *Nástroje | Možnosti Internetu* a tam aktivujte záložku *Obecné*. Ve vstupním poli – nyní větším – v sekci *Domovská stránka* můžete postupně v jednotlivých řádcích zadat adresy všech domovských stránek, které pak prohlížeč pokaždé automaticky otevře v separátních záložkách. Nastavení potvrďte tlačítky *Použít* a *OK*.

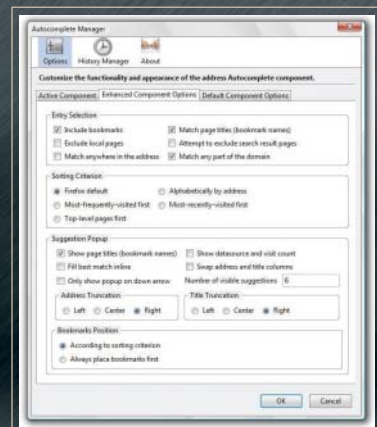
16 Firefox 2.x
Rozšíření funkce dokončení vstupu na uložené záložky

Při zadávání znaků do adresního řádku poskytuje Firefox možnosti výběru pro rychlé dokončení vstupu. Program přitom nabízí naposledy navštívené webové stránky. Rádi byste tuto funkci rozšířili i na vaše uložené záložky.

TIP: Seznam adres pro dokončování má vysloveně krátkou paměť. Obsahuje adresy navštívených webových stránek jen za posledních devět dní. S bezplatným rozšířením *Autocomplete Manager* můžete šedé mozkové buňky prohlížeče osvěžit a sami stanovit, jak se bude funkce chovat. Nástroj si můžete stáhnout z adresy <https://addons.mozilla.org/cs/firefox/addon/2300>. Nainstalujte jej a pak restartujte browser.

Napříště pak můžete nastavení doplňku příkazem *Extras | Autocomplete Manager*. V dialogu nejprve klikněte na *Options* a v dalším okně aktivujte záložku *Active Component*. Pak zvolte nastavení *Enhanced* a pro další nastavení přejděte na odpovídající záložku *Enhanced Component Options*.

Aktivujte potřebnou volbu *Include bookmarks*, po



16 LEPŠÍ PAMĚŤ: Autocomplete Manager určuje, jak se bude adresní řádek chovat.

níž bude rozšíření zohledňovat i vaše uložené záložky. Dalšími volbami můžete ovlivnit, zda má funkce zachycovat i titulky stránek nebo části adresy. V oblasti *Sorting criterion* můžete měnit pořadí zobrazení – to má smysl například tehdy, chcete-li nejdříve spatřit stránky, které navštívíte nejčastěji. V sekci *Suggestion popup* byste měli aktivovat nastavení *Fill best match inline*, aby vám nástroj při zadávání adresy automaticky nabízel nejlépe odpovídající stránky. Několik dalších voleb umožňuje přizpůsobení zobrazeného výběrového seznamu. Položky patřící mezi záložky se přitom vždy zobrazí kurzívou. Budete-li se chtít opět vrátit ke standardnímu chování, pod *Options* v tomto rozšíření nastavte *Active Component* na *Default*.

Upozornění: Po instalaci tohoto rozšíření se změní i chování seznamu, který se zobrazí po kliknutí na symbol šipky u adresního pole. Ten nyní zobrazuje všechny navštívené stránky a neumožňuje zde žádné zpracování. Pokud chcete některé položky odstranit, můžete to udělat prostřednictvím ikony *History Manager*.

17 Domácí stránka
Řízení zalomení řádků v HTML kódu

V plynulém textu na domovských stránkách závisí zalomení řádků na prohlížeči i na zvolené velikosti okna a písma. Někdy tak dojde k oddělení znaku minus nebo měrných jednotek od hodnot, případně jsou špatně rozděleny dlouhé pojmy. Chtěli byste proto zajistit, aby text ve všech případech zůstal pravopisně správný a rozečteně čitelný.

TIP: Řádky jsou v prohlížeči ukončovány dynamicky, neboť každý uživatel používá jiné nastavení rozlišení displeje i velikosti okna a písma. Namísto pevného přiřazení chcete zajistit, aby související prvky jako hodnoty a jejich měrné jednotky nebyly odděleny. U velmi dlouhých pojmů byste měli pro prohlížeč definovat místa, kde je lze dělit.

Poněvadž browsery ne vždy dodržují standardy HTML a k zalamování řádků přistupují velice rozdílně, musíte se rozhodnout, zda je pro vás důležitější důsledné lpení na pravidlech HTML, nebo správné zobrazení ve většině situacích.

Nežádoucím ukončení řádku zabráníte kódem ` ` (non-breaking space) pro tzv. „tvrdou mezeru“. To je čistý prostředek HTML a funguje ve všech prohlížečích. Jedinou výjimkou je Internet Explorer. V něm se objevují problematické případy, které tímto samotným trikem nevyřešíte. IE zalomí řádek všude, kromě za rozdělovníkem (tj. spojovníkem), při dělení slov také za znaky „%“, „°“ i za závorkami a uvozovkami. Před

tím vás kód ` ` neuchrání. Aby prohlížeč v údaji teploty, např. „-5 °C“, ukončil řádek už po znaku minus nebo po znaku stupně, můžete použít speciální párovou značku (tag) `<no>` (no break). Ta sice neodpovídá standardu HTML, všechny prohlížeče jí však rozumějí a správně ji interpretují. Zmíněný údaj pak zapíšete prostě jako

```
<no>-5 °C</no>
```

Ještě obtížnější je žádoucí konce řádků na správných místech dovolit. Podle standardu HTML by měl browser zacházet se spojovníkem (rozdělovníkem) jako s normálním znakem a za ním nedělit. K označení možného dělení je vyhrazen tzv. „měkký rozdělovník“ `­` (soft hyphen). Ve skutečnosti však Internet Explorer dělí i po normálním spojovníku (rozdělovníku), zatímco Firefox se drží standardu. Na druhé straně zas opensourcový prohlížeč kód `­` ignoruje.



15 VŠECHNY NAJEDNOU: Aktuální prohlížeč od Microsoftu umí při spuštění natáhnout i více domovských stránek.

Často používané řešení doplňuje za spojovník ještě mezeru navíc, aby se tak umožnilo dělení ve všech brouserech. V souvislém textu – kde tedy žádné dělení není – je to však pravopisně nesprávné. Také zde pomůže nepárová značka, a to `<WBR>`. Také tuto značku akceptují jako možnost dělení všechny prohlížeče a správně ji realizují.

18 Instant messaging
Úplně odstranění Windows Messengeru ze systému

Windows Messenger, který jste již přestali používat, jen zbytečně zabírá místo na disku. Odstranit jej ze systému běžným způsobem však není úplně snadné a mazání systémových souborů metodou pokusu a omylu většinou vede ke zhroutilí celého systému.

Všechny komponenty Windows lze odstranit pomocí funkce *Přidat nebo odebrat programy* umístěné v Ovládacích panelech. Některé z těchto komponent (a patří mezi ně i Windows Messenger) jsou však v tomto seznamu úmyslně skryté a pro odstranění je nejprve nutné je odtajnit. To provedete editací souboru *sysoc.inf* ze skryté složky *inf*, kterou najdete v systémovém adresáři Windows XP (standardně C:\WINDOWS\inf). Pokud složku *inf* nevidíte, zapněte si v Průzkumníku ještě zobrazování skrytých souborů a složek (*Nástroje | Možnosti složky... | Zobrazení*).

Ve složce *inf* tedy vyhledejte soubor *sysoc.inf* a otevřete jej například v Poznámkovém bloku. Soubor obsahuje hned zpočátku sekci *Components*, ve které každý řádek odpovídá jedné konkrétní součásti systému. Vyhledejte řádek začínající řetězcem *msmsgs*, označující Windows Messenger. V tomto řádku umažte na konci řetězec *hide* (skrytý) spolu s oddělovající čárkou. Soubor uložte a ukončete. Nyní přejděte do nabídky *Start | Nastavení | Ovládací panely* a zvolte *Přidat nebo odebrat programy*. Zde klikněte na tlačítko *Přidat nebo odebrat součásti systému*. V seznamu součástí systému nově najdete i Windows Messenger, který nyní můžete pomocí zaškrťovacího políčka zcela odstranit.

Obdobný postup můžete uplatnit i u jiných komponent, které jsou tímto způsobem chráněny proti odebrání ze systému.

19 Instant messaging
Nefunkční připojení v Mirandě

V práci jsem si nainstaloval klienta Miranda, ale při pokusu o připojení k serveru ICQ se vždy objeví chyba číslo 11001. Internetový prohlížeč i poštovní klient přitom fungují bez problému. Na internet přistupuji pomocí běžné síťové karty přes firemní proxy server.

Příčina problému bude nejspíše v chybějícím nastavení parametrů připojení

skrze proxy server přímo v Mirandě. V hlavním menu klienta proto vyberte *Možnosti | Síť*. Zde aktivujte možnost *Použít proxy server*. Do textových polí *Hostitel* a *Port* následně zadejte hodnoty, který vám přidělil správce sítě nebo poskytovatel připojení.

Pokud odpovídající údaje neznáte, můžete s největší pravděpodobností použít stejné hodnoty, jaké používá například Internet Explorer. V Internet Exploreru proto otevřete *Nástroje | Možnosti internetu*, přejděte na kartu *Připojení* a klikněte na *Nastavení místní sítě*. V následujícím dialogovém okně vyhledejte adresu a port proxy serveru. Tyto hodnoty poté použijte v nastavení Mirandy.

20 IP telefonie
Vzdálený dozor prostřednictvím Skypu

Máte doma počítač s neomezeným přístupem k internetu a s webkamerou. Na svém monitoru v práci byste rádi sledovali dění u vás doma.

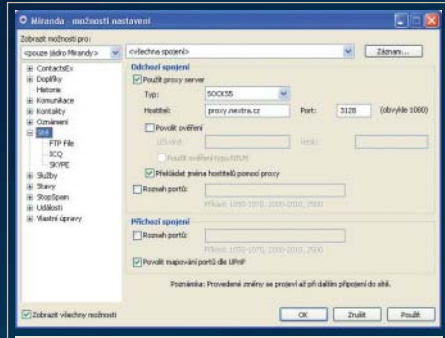
Pokud nechcete zbytečně utrácet za IP kameru, můžete pro automatický přenos obrazu s výhodou využít svůj domácí počítač s nainstalovaným klientem Skype a s připojenou webkamerou. K tomuto účelu poslouží možnost automatického přijímání hovorů, kterou najdete v nabídce *Nástroje | Nastavení | Volání | Zobrazit pokročilá nastavení*. Zde jednoduše zaškrtněte položku *Automaticky přijímat přichází hovory*. Dále v nabídce *Volání | Video* zaškrtněte možnost *Odesílat video automaticky*. Svou volbu nakonec potvrďte kliknutím na tlačítko *Uložit*.

Jakmile si nyní z jakéhokoliv počítače na tento účet zavoláte, začne automatický přenos snímaného obrazu. Ponecháte-li tedy počítač vybavený webkamerou nepřetržitě zapnutý, docílíte nenápadného sledování domácího dění. Jen si dejte pozor, aby této funkce nezneužil třeba všímavý soused. Nechcete-li být středem pozornosti, vytvořte si speciální anonymní účet a povolte odesílat video jen ověřeným kontaktům.

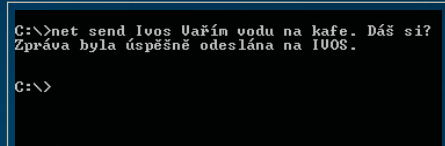
Nápad: V případě, že na pracovním počítači nemáte přidělena práva pro instalování dalších aplikací, můžete toto ome-



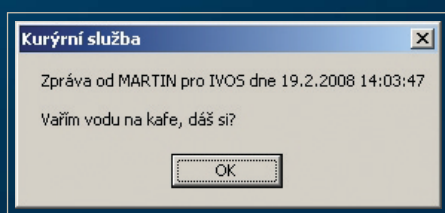
18 VAŠE VOLBA: Rozhodněte se sami, které součásti systému odeberete.



19 NASTAVENÍ: V tomto okně nastavíte všechny parametry proxy serveru.



22 ODESLÁNÍ ZPRÁVY: Odeslaná zpráva pomocí příkazu „net send“ na počítač s názvem „Ivos“



22 PŘIJATÁ ZPRÁVA: Nové okno Windows se vzkazem a jménem odesílatele

zení elegantně obejít použitím USB flash disku s tzv. „portable verzí“ klienta Skype.

21 Síť
Faxmodem jako telefon i záznamník

Z dob vytáčeného internetu vám v počítači zůstal interní analogový faxmodem Well FM-56PCV. Nyní byste jej chtěli využít jako telefon pro pevnou linku s funkcí záznamníku.

Existuje celá řada aplikací, které dokáží z počítače s analogovým faxmodem vytvořit použitelný telefon i záznamník běžných hovorů. Konkrétně u zařízení Well

FM-56PCV najdete kromě nezbytných ovladačů navíc i CD s aplikací SuperVoice v.2.2i, která se postará o datové, hlasové a faxové funkce modemu.

Po nainstalování a spuštění aplikace se připojený modem detekuje a jednoduchý průvodce vás provede základním nastavením. SuperVoice dokáže rozpoznat, zda se jedná o příchozí fax, nebo o hovor. Podle zvoleného scénáře dále umožní přijmout hovor na záznamník nebo jej zvednout a zodpovědět (pomocí mikrofonového vstupu a sluchátkového výstupu faxmodemu).

22 Sítě Posílání zpráv v místní síti pomocí příkazového řádku

Chcete, aby bylo možné kolegům v práci zasílat prostřednictvím místní sítě jednoduché zprávy, ale rádi byste se vyhnuli instalaci jakéhokoliv IM klienta. Optimální by tedy bylo posílání zpráv přímo prostřednictvím Windows.

Žádného IM klienta skutečně instalovat nemusíte. Ve Windows XP totiž pro tento účel existuje tzv. Kurýrní služba, která obstarává přenos jednoduchých zpráv mezi počítači v síti. Máte-li nainstalován systém Windows XP Service Pack 2, bývá tato služba standardně vypnuta. Pro zapnutí postupujte následujícím způsobem: v menu *Start* klikněte na *Spustit*, zadejte *services.msc* a klikněte na *OK*. Spustí se správce služeb. Zde vyhledejte položku „Kurýrní služba“. Klikněte na ni pravým tlačítkem myši a z kontextové nabídky vyberte *Spustit*. Jakmile systém spuštění dokončí, správce služeb zavřete a pomocí *Start | Spustit | cmd* spusťte příkazový řádek. Zde zadejte příkaz **net.start „Kurýrní služba“**, čímž aktivaci funkce pro posílání zpráv dokončíte.

Nyní už komunikaci nic nebrání. Svou zprávu odešlete zadáním příkazu *net send xxx.xxx.xxx.xxx Text vaší zprávy*, přičemž *xxx.xxx.xxx.xxx* je IP adresa počítače, na který chcete zprávu odeslat. Stisknutím klávesy [Enter] zprávu odešlete. Příjemci se vaše zpráva spolu s popisem odesílatele zobrazí jako nové okno Windows.

Pokud IP adresu neznáte, můžete ji na cílovém počítači zjistit zadáním *ipconfig* v příkazovém řádku. Namísto IP adresy lze také použít název počítače, který snadno zjistíte pomocí nabíd-

ky *Start | Nastavení | Ovládací panely | Systém | Název počítače*. Příkaz pak bude vypadat například takto:

```
net.send.Ivos.Vařim.vodu.na.kafe.
Dáš.si?
```

Chcete-li napsat vzkaz všem uživatelům ve skupině, napište do příkazové řádky *net send * Text vaší zprávy* a klávesou [Enter] odešlete.

23 Instant messaging Skype a paralelní zobrazování zpráv v Mirandě

Nainstalovali jste si rozšíření Skype protokol pro instant messenger Miranda. Vadí vám ale vyskakování duplicitních zpráv, a proto je chcete v klientu Skype deaktivovat.

Toto rozšíření umožňuje používat messenger Miranda také pro komunikaci s uživateli Skypu. Kvůli uzavřenosti Skype protokolu je ale nutné mít pro komunikaci s těmito uživateli program nainstalovaný a zapnutý. Bez zásahu do nastavení tak dochází k zobrazování stejných zpráv z obou klientů zároveň.

Zmiňovanému chování můžete jednoduše zamezit změnou nastavení Skypu. V hlavním okně programu vyberete

Nástroje | Nastavení | Chat a SMS. Zde odškrtněte možnost *Zobrazit okno s chat zprávou jakmile...* Potvrďte kliknutím na *Uložit*.

Pokud rozšíření Skype protokol nemáte, ale rádi byste jej vyzkoušeli, můžete si poslední verzi zdarma stáhnout na adrese <http://addons.miranda-im.org/details.php?action=viewfile&id=3200>.

24 Sítě Přednastavení více parametrů tisku pro jednu tiskárnu

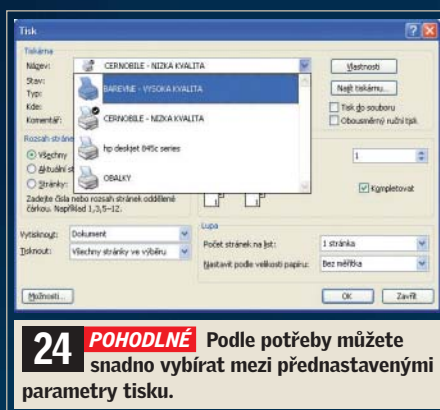
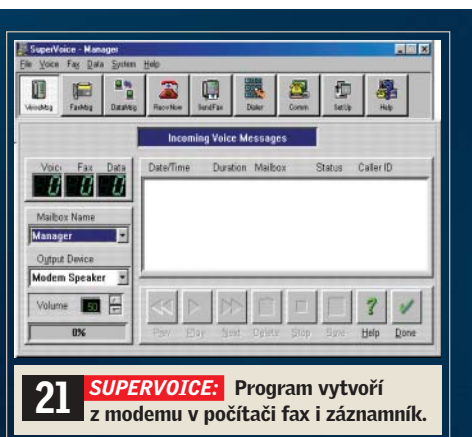
Pracujete s více typy dokumentů, které se dají podle tiskového výstupu rozdělit do několika odlišných skupin. V takovém případě musíte před tiskem pro každou skupinu zvlášť neustále měnit nastavení formátu papíru, kvality tisku a podobně.

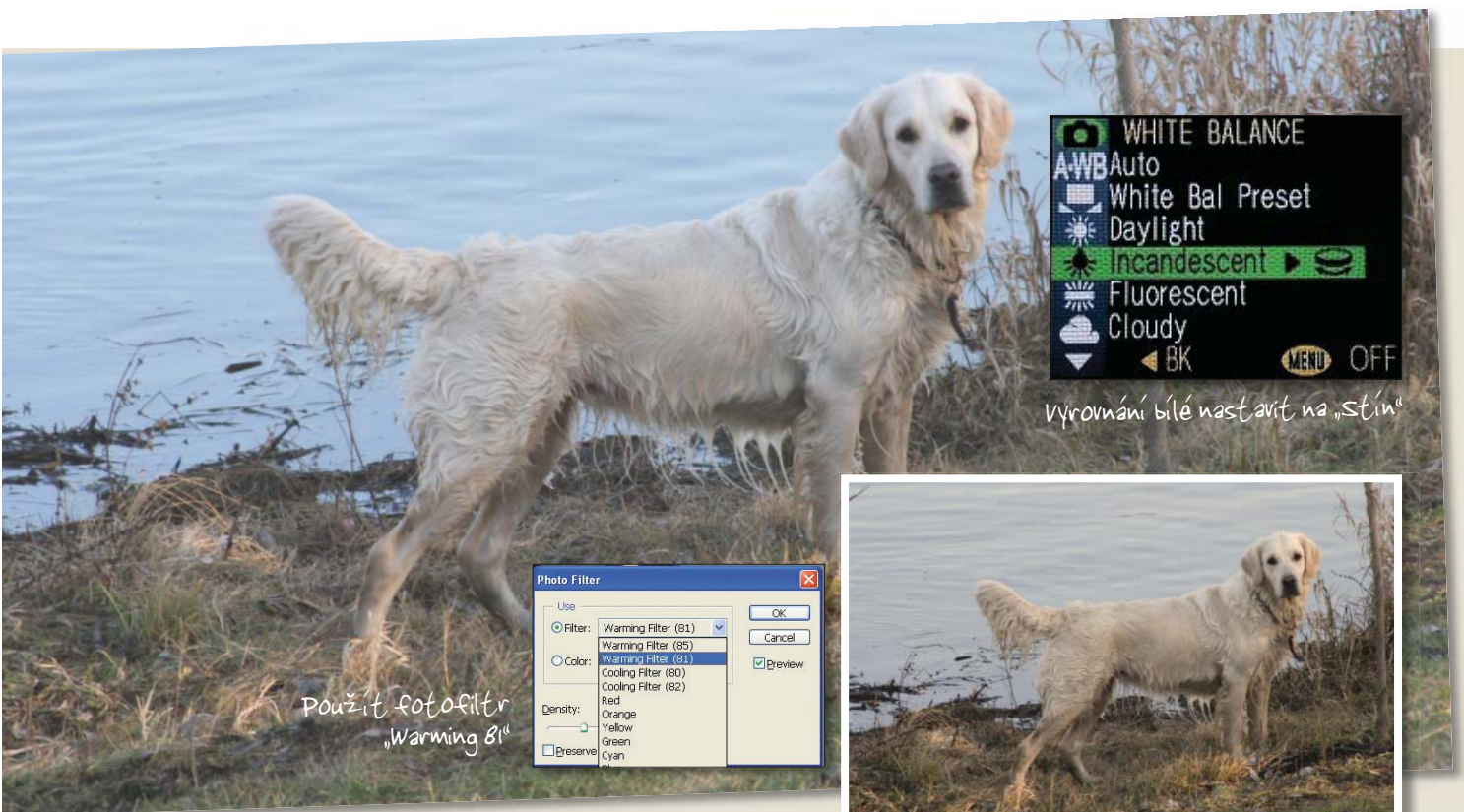
Pokud nechcete neustále zdlouhavě měnit nastavení tisku, můžete tuto nepříjemnost obejít instalací více totožných tiskáren, které se v systému budou lišit pouze názvem. K počítači tak bude připojeno stále jediné zařízení, které se však ve Windows bude tvářit jako více tiskáren s různými parametry tisku. Pro konkrétní druh dokumentů pak bude stačit vybrat některé z takto přednastavených „zařízení“.

Pokud již máte tiskárnu řádně nainstalovanou, začněte s instalací dalších: přejděte do nabídky *Start | Nastavení | Tiskárny a faxy* a v levé nabídce klikněte na položku *Přidat tiskárnu*. Nechte se vést průvodcem, který tiskárnu nainstaluje za použití stejného portu i ovladačů, které jste použili při první instalaci tiskárny. Nakonec zadejte pouze jiný název tiskárny (například podle toho, jakou skupinu dokumentů bude tisknout) a vyberte, která tiskárna bude nastavena jako „výchozí“.

Po dokončení instalace klikněte pravým tlačítkem myši na ikonu nové tiskárny a z kontextové nabídky vyberte *Vlastnosti*. Zde klikněte na *Předvolby tisku...* a v novém dialogovém okně nastavte požadované parametry. Nastavení uložte kliknutím na *OK*. Totéž udělejte s dalšími tiskárnami pro ostatní skupiny dokumentů. Nakonec spusťte některý z editorů dokumentů a podle jejich typu pak v menu *Soubor | Tisk* vyberte příslušnou tiskárnu s přednastavenými parametry.

Martin Kubík ■





25 FOTOTIP MĚSÍCE

Odstranění chladného nádechu, proteplení snímku

Problém

Jaro láká prvními teplými dny do přírody – jenomže fotoaparát se zdá ještě uvězněný v mrazivé zimní době: fotky nevyzařují teplo, působí chladně. Na vině je většinou automatické vyrovnání bílé, které se snaží zobrazit barvy pokud možno neutrálně.

Lepší nastavení aparátu

Nastavte v přístroji vyrovnání bílé na volbu „Stín“, případně na symbol oblaků ap. Dosáh-

nete tak toho, že aparát automaticky osvětlí obrázky o něco tepleji, poněvadž v zastíněných scénách mají barvy samy o sobě menší jas a působí chladněji. Pokud toto opatření ještě nestačí, můžete jeho působení dále posílit samostatným „teplým filtrem“. Stejně dobře dopadne i manuální vyrovnání bílé.

Dodatečné úpravy v PC

Programy pro zpracování obrazu poskytují dostatek funkcí, jimiž fotkám s příliš stude-

ným barevným laděním můžete vdechnout teplou jarní atmosféru dodatečně. Ve Photoshopu najdete vhodný filtr pod *Image | Adjustment | Photo Filter*. Tam zvolte například klasický *Warming filter (81)* a regulátor *Density* nastavte na cca 20 %. Pokud kromě toho zaškrtnete volbu *Preserve luminosity (Zachovat jas)*, zůstane celkový jas fotky konstantní. Jinak filtr trochu světla „spolkne“ a obrázek ztmavne.

26 Digitální fotografie

Vlastnoručně vyrobený difuzor blesku za pár korun

Vaše portrétní snímky prostě nepůsobí profesionálně. Přitom fotíte kvalitní zrcadlovkou a používáte vysoce výkonný blesk.

TIP: Kardinální chybou při fotografování portrétů je zamíření blesku přímo na motiv. Moderní digitální zrcadlovky pracují s technikou TTL (Through The Lens), při řízení záblesku se tedy „díívají“ přímo skrz objektiv, a většinou tedy exponují zcela správně. Jenomže přímé světlo blesku vytváří tvrdé, většinou nežádoucí stíny na obličejích. Kromě toho na hlavních partiích přímo odrážejících světlo do objektivu vzniká nehezky „mastný lesk“. Pokud navíc

portrétovaná osoba stojí před světlým pozadím, velké vržené stíny mohou očekávaný dojem z obrazu definitivně zničit.

Ideální případ vypadá jinak: pozorovatel obrázku by vůbec neměl postřehnout, že byl při expozici použit blesk. Řešení: Změkčete osvětlení tak, že umělé světlo rozptýlíte a k fotografované osobě je přivedete oklikou. Dosáhnete toho použitím tzv. difuzoru (odrazného nástavce). Ten rozdrobí úzký světelný kužel blesku a jeho jas rovnoměrně rozdělí. Jednoduchý difuzor si můžete za pár korun sami zhotovit podle naší předlohy (na Chip DVD v sekci Servis). Jeho důležitým prvkem je černý pruh uprostřed, který zabrání přímému šíření světla směrem k motivu. Namísto toho pak rozptýlené světlo dopadne na

obličej ze stran po odrazu od stropu a od bílých postranních ploch difuzoru.

Předlohu ve formátu PDF vytiskněte na kvalitní, stabilní fotopapír a vystříhnete ji podle obrysových linek. Hlavu blesku nastavte svisle nahoru a pootočte o 90° tak, aby její užíší stěna směřovala dopředu. Na zadní užíší stěnu teď přiložte náš difuzor – černý pruh má být přesně uprostřed a směřovat svisle nahoru. List nyní naplocho přitiskněte odzadu dopředu ke stěnám blesku. K připevnění na blesk použijte izolepu nebo gumový pásek. Papír by měl zůstat asi o 20° až 25° nachýlen dopředu.

Pokud se hlava vašeho blesku nedá natáčet, můžete si ostatně ve Photoshopu nebo podobném programu snadno navrhnout difuzor vlastní – důležitý je přitom prostřední černý pruh, který má být stejně široký jako

blesk. U kompaktních fotoaparátů pomůže kus poloprůsvitného papíru: obdélníkový výřez nalepte do oblouku kolem vysunutého blesku tak, aby světlo procházelo skrz papír.

27 Nikon D40, D40x, D80 Rychlejší navigace v menu přístroje

Prakticky u všech v menu zobrazených voleb začátečník doslova „pro stromy nevidí les“. Proč nejsou nejdůležitější nastavení jednoduše shrnuta v jedné skupině?

TIP: V systémových nastaveních fotoaparátů Nikon může fotograf zvolit mezi maximálním menu a minimálním menu, které se omezuje jen na několik voleb. Zatímco kompletní nabídka je „až příliš dobrá“, ta zeštíhlená je zase moc stručná. Ale nezoufejte: máte ještě třetí možnost, totiž sestavit si menu, které obsahuje pro vás důležitá nastavení, vlastnoručně.

Navigujte tedy v konfiguračním menu přístroje na položku *Select Items*. Pod ní pak můžete bod po bodu rozhodnout, které nastavení se má po vyvolání menu na displeji objevit. Tak budete mít své nejčastěji používané volby dosažitelné jedním pohledem bez dlouhého hledání.

28 Photoshop 7, CS, CS2 Zvýraznění prvků v černobílých fotkách

Monochromní obrazy nutí pozorovatele, aby se soustředil více na formu než na

barvu. Předtím je však třeba snímek na webovém stránce fotografické komunity mezi všemi ostatními vůbec objevit. Napomohl by tomu nějaký výrazný element.

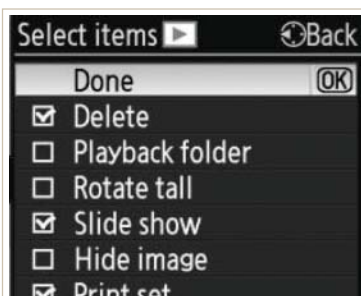
TIP: Vzbudte pozornost částečně kolorovanými fotografiemi. Takové snímky jsou nápadné svou svéráznou estetikou.

Jednotlivé prvky černobílé fotografie nejlépe zdůrazníte neobvyklou barvou. Otevřete obrázek a barevný režim změňte na RGB – jinak nejsou možné žádné barevné úpravy. K tomuto nastavení se dostanete v menu *Image | Mode (Obraz | Režim)*. Klávesou *F7* otevřete paletu vrstev (pokud už ji nemáte otevřenou). Kliknutí na ikonu s přehnutým růžkem na dolním okraji palety vedle symbolu koše založí nad pozadím novou vrstvu. V panelu nástrojů teď dvojitě klikněte na levé barevné políčko – otevře se nástroj pro volbu barvy popředí. Dbejte, aby barva nebyla přesycená, jinak se kolorování zvrhne v „lakování“. Aby k tomu nedošlo, měl by být podíl *B* pod 50 %. Pokyn: Jednotlivé hodnoty lze přesně nastavit tak, že na místo ukážete myší a kolečkem otáčíte vpřed nebo vzad.

V panelu nástrojů vyberte štětec a v jeho volbách pod lištou menu nastavte tvrdost (*hardness*) na cca 90 % – to umožní ostré ohraničení kolorovaných detailů. Krytí by zde mělo být stoprocentní, jinak by mohl vzniknout efekt „vodových barev“. S touto výzbrojí nyní příslušný prvek přemalujte. Měňte častěji velikost štětce. Intenzitu barvy regulujte prostřednictvím průzračnosti (*opacity*).



26 UMÍRNĚNÝ BLESK: Díky tomuto jednoduchému difuzoru vytvoříte lepší portréty.



27 K OBRAZU SVĚMU: Zde určíte, která nastavení si přejete mít v menu přístroje.



28 UPOUTÁVKA: Zabarvené detaily na černobílých fotografiích přitáhnou pozornost.

PLACENÁ INZERCE

PLACENÁ INZERCE

29 PROFESIONÁLNÍ TIP:

Udělejte si z webové kamery infračervenou kameru s nočním viděním

Kamery pro monitorování místností v šeru a ve tmě stojí tisíce korun. Pokud takovou kameru potřebujete, můžete si ji udělat sami a přitom ušetřit – vyjde vás totiž cca na 900 Kč.

■ Zloději a vandalové zvyšují svoji aktivitu v noci, kdy je lidské oči ani většina kamerových systémů nemohou pořádně zachytit. Nicméně s ubývajícím denním světlem se stávají vidoucími infračervené kamery. Díky infračervenému světlu, které není pro lidské oči viditelné, mohou tyto kamery zaznamenat dokonce i ty nejtmaší postavy. Mohou třeba také pomoci vypátrat různé škůdce nebo například kočky, které se vydávají na lov právě v noci.

Jedinou nevýhodou kamer s infračerveným viděním je jejich vysoká cena. Nejlevnější z těchto produktů se totiž dají pořídit asi za 3 000 Kč, za poloprofesionální řešení pak už většinou zaplatíte více než 10 000 Kč. Přitom to nejsou kamery s nějakou speciální „vesmírnou“ technologií nebo zvláštním vybavením. I z obyčejné webové kamery za pár set korun si můžete snadno udělat „lovce duchů“. Stačí k tomu pár doplňků a několik jednoduchých úkonů.

Ukážeme vám, jak jednoduše na to, na příkladu webové kamery „Webcam USB“ od firmy Labtec, která se prodává přibližně za 260 Kč včetně daně. Dalších asi 600 Kč budete potřebovat na to, abyste si zakoupili infračervené osvětlení. Sehnat si také musíte přeexponovaný film a ještě to chce nějaké zkušenosti se šroubováním.

Infračervená kamera dokáže i ve tmě monitorovat prostor do vzdálenosti asi pěti metrů. Tuto vzdálenost můžete prodloužit tím, že zakoupíte výkonnější infračervené osvětlení. Pro sledování, případně i nahrávání můžete použít program dodaný výrobcem, respektive můžete použít sharewarový program SupervisionCam. Ten mimo jiné umí sledovat prostory a na disk ukládá pouze v případě, kdy zaznamená nějaký pohyb.

Co budete potřebovat:

- ▶ jakoukoli webovou kamerku (cena začíná asi na 200 Kč vč. DPH);
- ▶ vyvolaný přeexponovaný negativní film;
- ▶ zdroj infračerveného světla – například „infračervený reflektor pro snímání kamerou v noci“ – www.conrad.cz, 615 Kč vč. DPH, obj. č. 193046;
- ▶ několik šroubováků Philips (od malého po střední);
- ▶ dobrý šroubovák s tenkým hrotem;
- ▶ běžné nůžky na papír.

1 Otevřete kryt webové kamery



Na začátku vás nečeká nic obtížného. Musíte pouze odstranit dva šrouby na zakulacené zadní straně krytu kamery. Pak odstraňte přední kryt, který držely šrouby, a dostanete se tak do „vnitřnosti“ kamery.

2 Odšroubujte objektiv



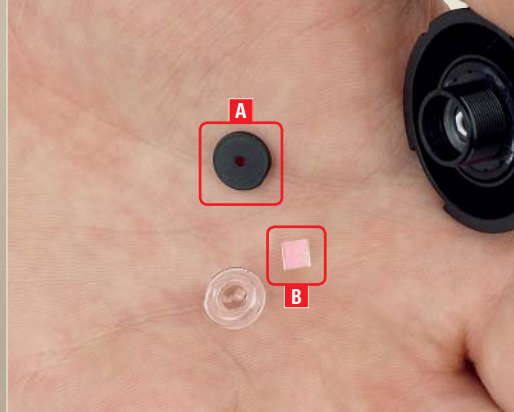
Pouhé otevření webové kamery samozřejmě pro tuto konverzi nestačí. Musíte se propracovat až do samotného srdce kamery, které je umístěno za čočkami. Proto je musíte nejprve odšroubovat od základny. Objektiv bez problému vyšroubovujete bez použití větší síly.

3 Vyjměte z objektivu čočku



Teď by se měl konečně zúročit dvanáctý šálek kávy, který jste už stačili vypít. K dalšímu úkonu totiž budete potřebovat klidnou ruku a šroubovák s jemným hrotem: z objektivu musíte jemně vyjmout čočku. Nesmíte ji samozřejmě poškodit – bude se ještě hodit.

4 Odstranění původního filtru



Po odstranění čočky nakloňte objektiv a do dlaně vám vypadne gumový kroužek s otvorem A a také světelný filtr B. Jeho úkolem je (nebo spíše bylo) filtrovat infračervené světlo a zabránit obrazovému šumu. Nový filtr má v podstatě zajistit pravý opak.

5

Zastříhnete vlastní filtr



Pro vytvoření nového filtru, který propustí infračervené světlo, potřebujete kousek přeexponovaného negativu (tedy černého). Upravte velikost filtru podle rozměrů filtru, který jste z objektivu vyndali. Nový filtr propustí pouze infračervené světlo a zablokuje vstup běžného viditelného světla.

6

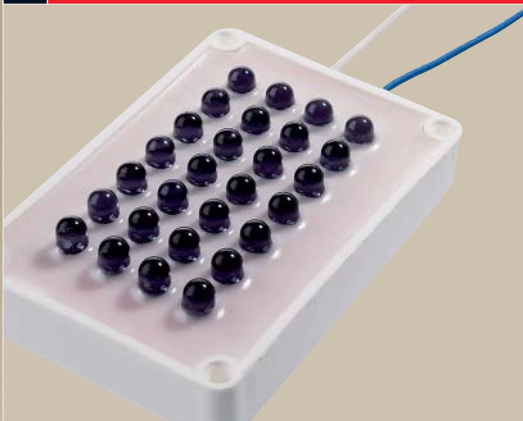
Umístíte nový filtr do objektivu



Nyní musíte dát objektiv zase dohromady. Jako první do něj umístíte nově vytvořený filtr **1**, a to tam, kde byl umístěn filtr původní. Potom na něj nasadíte gumový kroužek **2** a nakonec nahoru umístíte čočku **3**. Pokračujte zašroubováním objektivu na základ kamerky. Tím je zařízení v podstatě opět sestavené.

7

Připravte si infračervený reflektor



Naše infračervená kamerka však ještě potřebuje světlo, aby něco viděla, v tomto případě infračervené světlo. Zdroj světla („infračervený reflektor“) zakoupíte asi za 600 Kč. Spokojí se s napětím 12 V. Zdroj energie můžete získat z počítače (12 V se v něm také používá) nebo pomocí síťového adaptéru. Světlo musíte umístit na vhodné místo.

8

Použití infračervené kamery



Nyní můžete zkontrolovat výsledky svého úsilí. Podívejte se na naše obrázky. Na malém obrázku vlevo je snímek pořízený webkamerkou za normálního osvětlení. Na tmavém snímku pod ním je obrázek pořízený v noci nepředělanou kamerkou. Napravo je pak „zloděj“ nafilmovaný v noci předělanou infračervenou kamerkou.

30 Externí pevné disky

Vyřešení problému s připojením 2,5" externích pevných disků

Uložili jste si nějaká data na svůj mobilní pevný disk. Když jste však disk zkoušeli u kamaráda, disk nefungoval, přestože se zdá, že USB port jeho osobního počítače bez problémů funguje a jiná zařízení s ním nemají problém.

TIP: V mnoha případech je hlavním problémem s USB zařízeními délka kabelu. USB kabel může mít podle specifikace maximální délku pět metrů. V praxi se však často ukazuje, že je tomu jinak. Už s propojovacím kabelem o délce přes 60 cm se externí disky někdy chovají podivně a čím je kabel delší, tím je tento problém častější.

Důvod je jasný: 2,5" externí disky se napájejí pouze pomocí USB. Pokud tedy nepoužíváte USB rozbočovač s vlastním napájením (které většinou obstarává síťový adaptér), bere si disk proud přímo z USB hubu (sběrnice). Tak dojde k tomu, že si disk vezme maximální kapacitu, kterou tato sběrnice (nenapájený USB hub) poskytuje, což je 2,5 W. Takže v případě, kdy použijete příliš dlouhý USB kabel, způsobí jeho přirozený odpor ztrátu. Ztráta odpovídající délce kabelu pak zapříčiní, že na jeho konci je nižší výkon, který disku nestačí.

Nezapomeňte také na to, že i uvnitř počítače je USB rozvedeno pomocí kabelů (například když máte USB konektor na přední straně skříně), které samozřejmě také absorbují určitý napájecí výkon. Vzdálenost 10 cm od USB hubu na základní desce ke konektoru na zadní straně nepředstavuje žádný problém, ale kabel vedený ze základní desky na přední panel už může problémy způsobovat.

Jako „první pomoc“ se tedy v krabici s kabely podívejte po nějakém kratším kabelu nebo si ho kupte. Zkuste také použít USB konektor přímo na základní desce. Pokud problémy přetrvávají, budete asi muset investovat do USB „Y kabelu“, tedy rozdvojky, která umožňuje napájení pevného disku ze dvou USB hubů. K některým diskům tento kabel dostanete. Jeho cena je asi 200 Kč.

31 Flash BIOS

Jak provést flash BIOS z USB flash disku

Většina počítačů dnes již není vybavena disketovou mechanikou, takže pokud se rozhodnete pro upgrade BIOS, může nastat problém. Někteří výrobci nabízejí utilitu pro flash BIOS přímo z prostředí Windows, →

→ *ale bohužel ne všichni, takže pokud upgradujete BIOS starší desky, můžete se setkat se situací, kdy nemáte ani disketovou mechaniku, ani způsob, jak nabootovat do DOS. V této situaci může pomoci USB disk, ten ale musíte trochu upravit a budete muset stáhnout pár utilit z webu.*

TIP: Flash disk budete muset přeformátovat do souborového systému FAT (ne FAT32), přičemž ztratíte všechna data na něm uložená. Nejprve si je tedy zálohujte. Stáhněte z internetu program HP USB Disk Storage Format Tool (http://download.chip.eu/cz/HP-USB-Disk-Storage-Format-Tool-2.1.8_176936.html). Kromě něj ještě musíte stáhnout bootovací soubory Windows, například ve formě zazipovaného adresáře Bootme.zip. Jde hlavně o soubory command.com, io.sys a msdos.sys (na internetu tyto soubory snadno najdete). Tyto soubory rozbalte například do adresáře c:/bootme. Nyní nainstalujte a spusťte HP USB Disk Storage Format Tool. Pokud pracujete pod Vistou, musíte program spustit jako administrátor, takže na něj v nabídce Start klikněte pravým tlačítkem a zvolte možnost Spustit jako administrátor. V programku nezapomeňte zaškrtnout možnost „Create a DOS startup disk“ a uvést cestu, kde se nacházejí bootovací soubory (tedy například c:/bootme). Pak už jen stačí stisknout tlačítko Start

a bootovací flash disk máte vytvořen. Na tento disk můžete nahrát utilitu pro update BIOS i s novým BIOS. Ve starém BIOS nastavte možnost bootování z USB – a je to.

32 SCART kabely
Jak získat optimální kvalitu obrazu u DVD a herní konzole

Dlouho vysněná herní konzole je sice konečně ve vašem obývacím pokoji, ale očekávaná vysoká kvalita obrazu a zvuku se nějak nedostavila. Slyšíte jen ošklivé zvuky a obraz ruší hrozné interference, přičemž nezáleží na tom, zda hrajete hry na konzoli, nebo se chcete dívat na film z DVD.

TIP: Bude asi lepší, když investujete kolem 150 Kč do nového kvalitního SCART kabelu. Až ho budete kupovat, podívejte se, zda má osazené všechny piny (včetně RGB) a zda je dostatečně tlustý po celé délce, tedy dobře odstíněný.

I když se diskuse o propojovacích kabelech a jejich kvalitě zdají někdy trochu hypotetické, pochybování o kvalitách SCART kabelů jsou namístě. Právě tyto kabely můžete použít i pro připojení herních konzolí a DVD přehrávačů a kvalita zobrazení nemusí splňovat očekávání.

SCART (Syndicat des Constructeurs d'Appareils Radiorécepteurs et Téléviseurs –



32 NENÍ SCART, JAKO SCART:
Nahoře: kompletní obsazení pinů, uprostřed: předstírá tři připojení, dole: akutní nedostatek pinů

Unie výrobců TV a rádiových zařízení) byl navržen už v roce 1978 jako evropský standard pro připojení různých elektronických produktů. Z toho důvodu byly všechny potřebné analogové video- a audiosignály vedeny v jednom kabelu a rozděleny na 21 pinů. Je to sice dobrý nápad, ale zůstává v něm spousta prostoru pro „zmatek“. Například v případě levných kabelů zůstávají piny signálů RGB (nejkvalitnější přenos videosignálu u SCART) neobsazené. A místo odstíněných kabelů dostanete obyčejné dráty. Obraz se pak dostává do zařízení přes kompozitní videosignály, což není tak kvalitní přenos jako v případě RGB. Výsledkem je nekvalitní obraz i rušený zvuk. A výrobci často ke svým produktům přikládají právě levné, nekvalitní kabely.

Chyba měsíce: Vypalovačka po instalaci Service Packu nefunguje

PROBLÉM: Microsoft už finišuje s kompletací balíčku oprav Service Pack 3 pro operační systém Windows XP. Náš čtenář se ale tak daleko ani nedostal. Nainstaloval si teprve Service Pack 2 (SP2), nicméně příliš nadšený nebyl: vypalovačka (model UJ-811B od firmy Matshita/Panasonic) v jeho notebooku totiž po instalaci servisního balíčku přestala řádně pracovat. Například vypalovací program Nero se zasekl hned na začátku vypalování, software pouze stručně ohlásil „neidentifikovatelnou chybu“ a program se přerušil.

DIAGNÓZA: Na problém jsme se podívali v naší testovací laboratoři, kam nám čtenář notebook přinesl. Po vypálení tří prázdných cedéček jsme začali updatovat software jednotlivých komponent počítače. Nainstalovali jsme nejnovější ovladače čipové sady VIA, updatovali jsme instalaci programu Nero 6 na nejnovější verzi 6.6.1.15a a zkusili jsme updatovat i firmware optické mechaniky UJ-811B.

Updatovat firmware této vypalovačky se nám však na tomto počítači nepodařilo a nepodařilo se to ani po instalaci mechaniky do jiného notebooku v naší testovací laboratoři. Vypalovačka očividně operovala s OEM firmwarem vytvořeným výrobcem notebooku, který nebyl kompatibilní s updaty od výrobce optické mechaniky Matshita.

Protože ani novější verze Nera, tedy Nero 8, nepřinesla lepší výsledky, otestovali jsme na



PROBLÉMY S VYPALOVÁNÍM: Mechanika Matshita UJ-811B měla problémy po instalaci Service Packu pro Windows XP.

konec vypalovačku ve firemním notebooku, který je založen na čipové sadě Intel 915M. V tomto notebooku pracovala optická mechanika hladce a vypálená média byla bez závad. Vše fungovalo i se SP2 a také se starší verzí programu Nero. V notebooku čtenáře se ovšem mechaniku zprovoznit nepodařilo.

ŘEŠENÍ: Narazili jsme zřejmě na zjevnou nekompatibilitu mezi čipovou sadou notebooku, vypalovačkou a ovladači z Windows XP Service Pack 2. Náš čtenář se nicméně nechtěl vzdát novější verze Service Packu. Bezpečnostní díry, které má počítač bez nainstalování tohoto balíku, jsou skutečně dost „hluboké“, takže se není co divit. Po důkladné konzultaci se tedy rozhodl, že si pořídí novou vypalovačku. Konkrétně jsme mu doporučili model Sony NEC Optiarc AD-7543A, který stojí cca 1 200 Kč vč. DPH. Nabízí navíc vypalování dvouvrstvých médií a vyšší rychlosti zápisu, přičemž investice není tak vysoká.