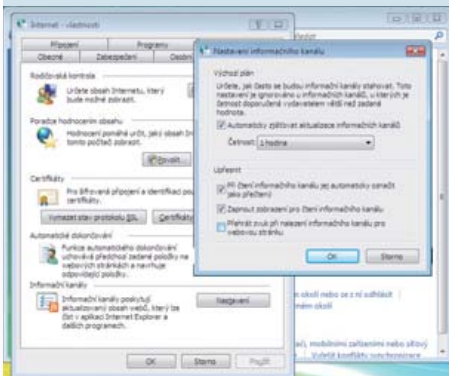


Tipy a triky

WINDOWS JEŠTĚ RYCHLEJŠÍ Nejlepší tipy pro zrychlení systému. Kromě toho triky pro Word, Excel, Firefox, Photoshop, hardware a mnoho dalších.

1. Windows Vista Častější aktualizace zpráv v postranním panelu

Abyste byli stále „v obraze“, nechávejte si v postranním panelu zobrazovat aktuální zprávy. Po ranním zapnutí počítače však tyto informace pocházejí ještě ze včerejška.



Vždy aktuálně: V tomto dialogu můžete určit, jak často má Vista zprávy v postranním panelu aktualizovat.

TIP ▶ Data v postranním panelu aktualizuje Vista poněkud zřídka. Důvodem jsou přednastavené parametry – ty však můžete snadno změnit.

INFO

UPOZORNĚNÍ

Šedá linka v uveřejněných výpisech programů odděluje příkazové řádky jeden od druhého. Zadávejte vždy kompletní řádek příkazu až po tuto linku bez ukončení odstavce. Zvýšenou pozornost věnujte mezerám: ve výpisech jsou označeny tečkou (•) a nikde jinde by se neměly vyskytnout.

NA DVD

Nebaví vás hledat na DVD programy k článku? Nechcete pracně přepisovat zdlouhavé příkazy a skripty? Hned na úvodní stránce Chip DVD najdete přímý odkaz na skupinu programů a skriptů související s vybraným článkem.

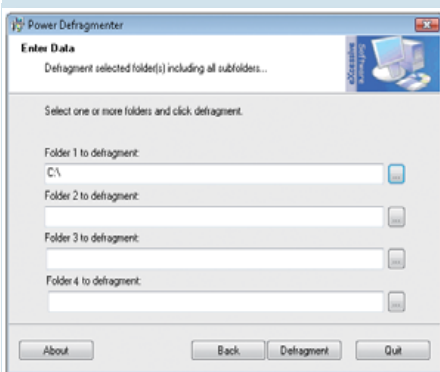
▶ **NA DVD:** Pro rubriku Tipy a triky naleznete vše důležité pod DVD indexem: **TIPY A TRIKY.**

Chcete-li tak učinit, v Ovládacích panelech dvojitě klikněte na ikonu »Možnosti Internetu«. Pak přejděte na kartu »Obsah« a tam v sekci »Informační kanály« klikněte na »Nastavení«. V následném dialogu musí být aktivována volba »Automaticky zjišťovat aktualizace informačních kanálů«. V přiřazeném rozevíracím poli »Četnost« je interval standardně nastaven na jeden den. To je pro aktuality samozřejmě příliš dlouhá doba. Hodnotu proto změňte na »1 hodina« a otevřené dialogy potvrďte pokaždé tlačítkem »OK«.

Napříště už budou zprávy v miniaplikaci skutečně aktuální. Než dojde k první aktualizaci zpráv, musíte ovšem vyčkat na uplynutí nově nastaveného intervalu. Alternativně můžete také restartovat postranní panel.

2. Windows XP, Vista Zrychlení systému defragmentací souborů

Váš téměř zcela zaplněný pevný disk už dodává data jen hlemýždím tempem. Kompletní defragmentace vzhledem k velikosti současných disků trvá i několik hodin – tolik času však nemáte. Musí to jít rychleji...



Hlavní viníci: Zde můžete určit až čtyři soubory, které má freearový Power Defragmenter cíleně defragmentovat.

TIP ▶ Nárůst výkonu srovnatelný s kompletní defragmentací získáte „úklidem“ v jednotlivých velkých a často používaných souborech, například v PST souboru (Personal Store) v Outlooku. Tuto úlohu převezme

Obsah

WINDOWS ▶ STRANA 120

- Windows Vista** Častější aktualizace zpráv v postranním panelu
- Windows XP, Vista** Zrychlení systému defragmentací souborů
- Windows XP, Vista** Volba pro vypnutí a zapnutí Windows Script Host
- Rychlé tipy** Sledování pokusů o přihlášení, spuštění Visty bez postranního panelu
- Windows XP, Vista** Snadné znemožnění krádeží dat pomocí USB paměti
- Windows Vista** Sledování celého systému z jednoho místa
- Windows XP** Vlastní nastavení speciálních kláves po zavězení systému
- Windows XP, Vista** Použití obrázků z Flickr jako proměnného pozadí plochy
- Windows XP** Rychlé a bezpečné vymazání NTFS partition
- Windows Vista** Snímkování obrazovky systémovým nástrojem

APLIKACE ▶ STRANA 124

- Profesionální tip** Korektní rozklad vícečlenných jmen
- Outlook 2007** Vlastní uspořádání vybraných dnů v kalendáři
- Word XP, 2003, 2007** Uložení textových pasáží pro pozdější použití

INTERNET ▶ STRANA 126

- Thunderbird 1.x, 2.x** Rychlá interní kontrola odkazů v e-mailech
- Kaspersky Internet Security** Odblokování konfigurace bezpečnostních doplňků
- Internet Explorer 7** Prohlížení na záložkách opět bez omezení
- Internet** Zjištění kontaktních údajů webových stránek
- Internet** Screenshots webových stránek v plně délce
- BlackBerry pearl 8110** Potlačení rušivých indikací příjmu e-mailů
- Rychlé tipy** iTunes, Internet Explorer

KOMUNIKACE ▶ STRANA 128

- TeamSpeak 2** Jak na zprovoznění a připojení k serveru
- Seznam Pošták** Upozorňování na nový e-mail
- Gmail** Rychlý překlad cizojazyčných e-mailů
- RealVNC** Vzdálený přístup k HTTP
- Pidgin Portable** IM pro USB flash disk
- Rychlé tipy**

DIGITÁLNÍ FOTO ▶ STRANA 130

- Fototip měsíce** Zostření obrysů oblasti
- Fotolia** Vydělávejte na svých snímcích
- Fotografování** Perfektní fotografie za špatného počasí
- Photoshop** Použití série snímků pro kompozici

HARDWARE ▶ STRANA 134

- Profesionální tip** Více paměti a větší disk
- DVD vypalovačka MacBooků**
- Upgrade na režim AHCI v XP** Moderní standard SATA může váš disk podstatně zrychlit.
- Externí zařízení** Nefunkční USB zařízení

freewarový program Power Defragmenter. Je založen na bezplatném nástroji příkazového řádku »Contig« od Microsoft Sysinternals a rozšiřuje jej o grafickou ovládací plochu.

Nástroj Power Defragmenter stejně jako Contig najdete na našem Chip DVD. Archiv si z něj zkopírujte, rozbalte jej a spusťte program. Pokud Power Defragmenter nenajde v systému soubor »contig.exe«, nabídne vám jeho samočinné stažení. Contig (a celou řadu dalších zajímavých nástrojů) lze nalézt na stránce <http://technet.microsoft.com/en/sysinternals>. Pokud je vše bez problémů, spustí se Power Defragmenter a průvodce vás provede postupem defragmentace. V prvním kroku stanovíte, zda chcete optimalizovat jednotlivé soubory, adresáře, nebo celý disk. Pro zde popsanou úlohu zvolte »Defragment files«. Pak klikněte na tlačítko »Next« a v následném dialogu zadejte až čtyři soubory určené k optimalizaci. Po kliknutí na »Defragment« se nástroj pustí do práce.

Vedle defragmentace PST souborů se doporučuje také optimalizace všech dokumentů sady Office. Naproti tomu mediální soubory jako fotografie nebo hudba bývají měněny jen zřídka – a proto nefragmentují.

Nástroj příkazového řádku Contig ovšem můžete používat i bez grafické nástavby. Za tím účelem otevřete režim příkazového řádku a „dosovým“ příkazem »cd« (change directory) přepněte do složky obsahující soubor, který chcete optimalizovat. Jestliže má nástroj současně zpracovat více souborů, přejděte do kořenového adresáře disku. Nyní zadejte příkaz »contig« následovaný volbami a názvem souboru. Parametr »-a« zajistí analýzu fragmentace bez zpracování, »-s« znamená rekurzivní zpracování podsložek. Při volbě »-v« zobrazí nástroj podrobné informace, »-q« způsobí jeho provoz na pozadí.

Soubory pro zpracování můžete určit plnými názvy nebo pomocí zástupných znaků. Tak lze výběr například omezit na určitý typ souboru. Je rozumné nejprve otestovat stupeň fragmentace vyvoláním příkazu s parametrem »-a«. Pak můžete snáze rozhodnout, které soubory je třeba zpracovat. Chcete-li například v aktuální složce takto analyzovat všechny PST soubory, zadejte příkaz

```
contig -a -s *.pst
```

Vlastní optimalizaci pak spusťte příkazem

```
contig -s *.pst
```

Probíhající defragmentaci můžete zastavit klávesovou kombinací [Ctrl]+[C].

UPDATE

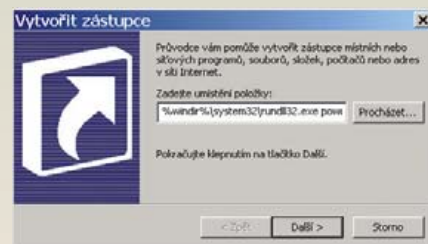
START PC ZA 0,8 SEKUNDY, CHIP 3/09, STR. 106:

Čtenář Chipu Honza T. má ještě jeden tip, jak si při uvádění PC do úsporného režimu ušetřit „klikací orgie“. Nejprve si na ploše vytvořte zástupce: pravým tlačítkem myši klikněte na plochu a v místní nabídce zvolte »Nový | Zástupce«. Do pole »Zadejte umístění položky« zapište následující řetězec:

```
%windir%\system32\rundll32.exe,powr-prof.dll,SetSuspendState
```

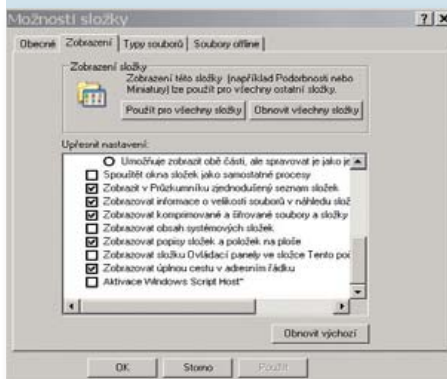
V dalším poli stanovte vhodný název, například »Stand-by«, a klikněte na »Dokončit«. Po kliknutí pravým tlačítkem myši na nově

založeného zástupce mu můžete prostřednictvím »Vlastností« přiřadit ještě jinou ikonu a klávesovou kombinaci. Aby byl zástupce neustále přístupný, přetáhněte si jej do panelu Snadné spuštění.



3. Windows XP, Vista Volba pro vypnutí a zapnutí Windows Script Host

Windows Script Host představuje potenciální bezpečnostní riziko. Poněvadž jeho funkce prakticky nepoužíváte, chcete jej vypnout. Pro spuštění toho či onoho skriptu je však třeba mít možnost jej rychle reaktivovat.



Vlastní rozšíření: Zaškrtnutí této vlastnoručně doplněné volby aktivuje v případě potřeby Windows Script Host.

TIP ▶ Deaktivaci Windows Script Host zajistí položka v systémovém registru. Pokud však chcete tuto systémovou funkci častěji vypínat a zapínat, vyplatí se trocha jednorázové námahy pro integraci nového nastavení do Možností složek v Průzkumníku Windows.

VYPNUTÍ WSH: Nejprve vysvětlíme základní postup. Pro vypnutí WSH nejdříve postupem »Start | Spustit«, »regedit« a »OK« otevřete editor registru. V něm navigujte na klíč »HKEY_LOCAL_MACHINE\SOFTWARE\Microsoft\Windows Script Host\Settings«, klikněte do pravé části okna a otevřete »Úpravy | Nový | Řetězcová hodnota«. Zadej-

te název »Enabled« a stiskněte [Enter]. Pak na novou položku dvojitě klikněte, její hodnotu nastavte na »0« a potvrďte tlačítkem »OK«. Nastavení začne působit ihned, bez restartu. Jestliže nyní spustíte nějaký VBS skript, objeví se chybová zpráva, že Windows Script Host je pro tento počítač deaktivován. Pro jeho zapnutí nastavte výše uvedenou hodnotu na »1«.

VESTAVBA PŘEPÍNAČE: Chcete-li do Možností složky v Průzkumníku integrovat přepínač pro WSH, otevřete Poznámkový blok a vložte do něj níže uvedenou řádku. Můžete je ovšem také zkopírovat ze souboru výpisů na Chip DVD:

```
Windows+Registry+Editor+Version+5.00
```

```
[HKEY_LOCAL_MACHINE\SOFTWARE\Microsoft\Windows\CurrentVersion\Explorer\Advanced\Folder\EnableScriptHost]
```

```
„Type“=„checkbox“
```

```
„Text“=„Aktivace+Windows+Script+Host“
```

```
„HKeyRoot“=dword:80000001
```

```
„RegPath“=„SOFTWARE\Microsoft\Windows Script Host\Settings“
```

```
„ValueName“=„Enabled“
```

```
„CheckedValue“=dword:00000001
```

```
„UncheckedValue“=dword:00000000
```

```
„DefaultValue“=dword:00000000
```

Obsah uložte pod názvem »Scripthost-volba.reg« a editor uzavřete. Potom REG soubor spusťte dvojitým kliknutím. Následný dotaz potvrďte tlačítkem »Ano« a klikněte na »OK« – Windows data automaticky integrují do systémového registru.

AKTIVACE WSH VOLBOU: V Průzkumníku Windows otevřete »Nástroje | Možnosti slož-

4. Rychlé tipy

SLEDOVÁNÍ POKUSŮ O PŘIHLÁŠENÍ

Pod »Nástroje pro správu | Místní zásady zabezpečení | Místní zásady | Zásady auditu« můžete sledovat pokusy o přihlášení k systému.

ČLENĚNÍ ZOBRAZENÍ V PRŮZKUMNÍKU

Členěný přehled momentálního uspořádání zajistí posloupnost příkazů »Zobrazit | Seřadit ikony | Zobrazit ve skupinách«.

SPUŠTĚNÍ VISTY BEZ POSTRANNÍHO PANELU

Windows naboootují rychleji, jestliže v místní nabídce postranního panelu zvolíte »Vlastnosti« a tam deaktivujete volbu »Zobrazovat postranní panel při spuštění systému Windows«.

OTEVŘENÍ SLOŽKY PANELU SNADNÉ SPUŠTĚNÍ

Chcete-li otevřít složku panelu Snadné spuštění, klikněte na panel pravým tlačítkem myši a zvolte »Otevřít složku«.

ky« a přejděte na kartu »Zobrazení«. V sekci »Upřesnit nastavení« nyní na konci najdete novou volbu »Aktivace Windows Script Host«, která je ze začátku standardně vypnuta. Napříště můžete toto nastavení pohodlně ovládat odtud.

5. Windows XP, Vista Snadné znemožnění krádeží dat pomocí USB paměti

Zkopírovat si na pracovišti osobní data spolupracovníků do USB paměti a odnést si je domů, tím se může zaměstnanec podle okolností vystavit i trestnímu stíhání - možná dokonce nevědomky. Tomu byste ve svém malém podniku rozhodně chtěli zabránit. Jenže jak?

TIP ► Zápis do USB paměti zakáže položka v systémovém registru. Aby to fungovalo ve Windows XP, musí být nainstalován alespoň Service Pack 2. Obvyklým postupem »Start | Spustit«, »regedit« a »OK« otevřete editor registru. Ve Vistě stačí zapsat »regedit« do hledacího pole nabídky Start a stisknout [Enter]. V obou případech musíte být ovšem přihlášení k uživatelskému účtu s oprávněním správce.

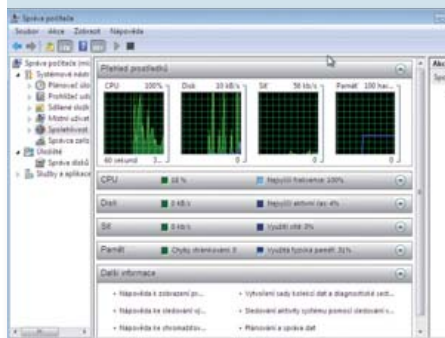
Ve stromové struktuře editoru otevřete klíč »HKEY_LOCAL_MACHINE\System\CurrentControlSet\Control\StorageDevicePolicies«. Pokud neexistuje, vytvořte jej prostřednictvím »Úpravy | Nový | Klíč«. Potom pravým tlačítkem myši klikněte na

volné místo v pravé části okna a v místní nabídce zvolte příkaz »Nový | Hodnota DWORD« nebo »Hodnota DWORD (32 bitů)«. Název navržený Windows tentokrát přepište na »WriteProtect«. Novou položku otevřete a v dialogu »Upravit hodnotu DWORD (32 bitů)« nastavte její hodnotu na »1«. Nakonec změny potvrďte tlačítkem »OK« a prostřednictvím »Soubor | Konec« opusťte editor registru. Ochranu proti zápisu pak aktivujte restartem počítače.

UPOZORNĚNÍ: Budete-li později chtít zápis do USB paměti opět povolit, klíči »WriteProtect« přiřaďte v editoru registru hodnotu »0«.

6. Windows Vista Sledování celého systému z jednoho místa

Při řešení problémů se zajímáte o aktuálně běžící úlohy, přístupy na pevný disk a síťové aktivity. Tyto informace vám mají Windows přehledně poskytnout vlastními prostředky.



Přehled: Kromě stavu CPU, sítě a paměti informuje Resource Monitor také o přístupech k souborům.

TIP ► V podobě aplikace Resource Monitor má nyní Vista v repertoáru výkonný nástroj, který prezentuje systémové informace přehledněji než Správce úloh.

Chcete-li jej použít, nejprve spusťte Správce úloh a pak na kartě »Výkon« klikněte na »Sledování prostředků«. Akcí ovšem musíte autorizovat volbou účtu s oprávněním správce a zadáním příslušného hesla.

Nástroj pak údaje přehledně zobrazí na jediné stránce. Výpis je rozdělen do pěti sekcí. První z nich, »Přehled prostředků«, informuje uživatele ve čtyřech sousedících diagramech »CPU«, »Disk«, »Sítě« a »Paměť« o aktuálním stavu.

Další čtyři sekce poskytují ve formě tabulek detailní systémové informace, například zápisové a čtecí přístupy na disk nebo využití CPU jednotlivými procesy. Tyto sekce otvíráte a zavíráte kliknutím buď na titulní řádek příslušné sekce, nebo na odpovídající diagram. Poslední sekce »Další informace« obsahuje odkazy na různá pomocná témata nástroje.

UPOZORNĚNÍ: Nástroj je také součástí „palubního“ nástroje »Sledování spolehlivosti a výkonu«, který informuje o systémové stabilitě Visty. Tento nástroj můžete spustit tak, že v nabídce Start necháte vyhledat pojem »perfmon.exe«, na výsledek kliknete pravým tlačítkem myši a v místní nabídce zvolíte »Spustit jako správce«. K nástroji se kromě toho dostanete také prostřednictvím nabídky »Systém a údržba | Nástroje pro správu«. Tam pravým tlačítkem myši klikněte na »Sledování spolehlivosti a výkonu« a opět zvolte »Spustit jako správce«.

Z DISKUSNÍHO FÓRA CHIPU WINDOWS

Mohu si založit nový účet, aniž bych se předem přihlásil do Windows?

DOTAZ:

Prostřednictvím paralelně nainstalovaných Windows 2000 jsem nástrojem »chkdsk.exe« vyšetřoval XP partition a přitom opravoval databanku uživatelských účtů (SAM) v adresáři »system32\config«. Nyní XP startují normálně, ale není v nich už žádný uživatelský účet. Nemohu se tedy přihlásit. Existuje nějaká možnost založení účtu, aniž by byl uživatel k XP předem přihlášen?

ODPOVĚĎ CHIPU:

Bohužel nikoli. Můžete však pod Windows 2000 přistoupit k XP partition a tam ve

složce »windows\system32\config« vymazat soubory: „SAM, Security, Software, Default a System“. Pak ve složce »System Volume Information« vyhledejte nejaktuálnější složku »_restore« a otevřete ji. V ní klikněte na jeden z bodů obnovení začínající na »RP« a z podsložky »snapshot« zkopírujte do »system32\config« soubory „_REGISTRY_USER_DEFAULT, _REGISTRY_MACHINE_SECURITY, _REGISTRY_MACHINE_SOFTWARE, _REGISTRY_MACHINE_SYSTEM a _REGISTRY_MACHINE_SAM“. Tam je přejmenujte na původní názvy a restartujte počítač. Nyní už by se přihlášení mělo podařit.

7. Windows XP Vlastní nastavení speciálních kláves po zavedení systému

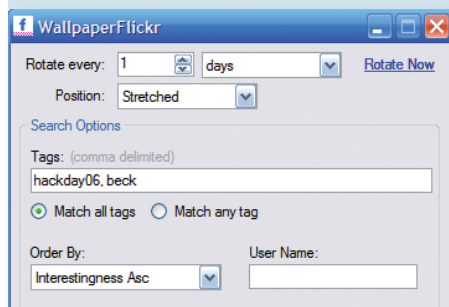
Funkce kláves Caps Lock, Num Lock a Scroll Lock jsou po naběhnutí Windows standardně deaktivovány. To byste chtěli co nejrychleji změnit.

TIP ▶ Problém vyřešíte zásahem do systémového registru – a to velmi flexibilně. Postupem »Start | Spustit«, »regedit« a »OK« otevřete editor registru a v něm navigujte na klíč »HKEY_USERS\DEFAULT\Control Panel\Keyboard«. Tam dvojitým kliknutím otevřete REG_SZ hodnotu »InitialKeyboardIndicators«. Prostřednictvím osmi různých hodnot od »0« do »7« zde stanovíte, které speciální klávesy má systém při spuštění aktivovat; význam hodnot udává tabulka. Zadejte zvolenou hodnotu a akci potvrďte tlačítkem »OK«. Od příštího spuštění počítače se budou Windows řídit vaším zadáním.

Indikátor	Kombinace speciálních kláves
0	Všechny funkce deaktivovány
1	Caps Lock aktivní
2	Num Lock aktivní
3	Caps Lock a Num Lock aktivní
4	Scroll Lock aktivní
5	Caps Lock a Scroll Lock aktivní
6	Num Lock a Scroll Lock aktivní
7	Všechny funkce aktivní

8. Windows XP, Vista Použití obrázků z Flickr jako proměnného pozadí plochy

Namísto neměnného obrázku na pozadí byste svou ovládací plochu rádi ozdobili střídajícími se fotografiemi. Poněvadž jste už spoustu svých fotek uložili na Flickr, líbila by se vám možnost přístupu do této databanky.



Změna tapety: Nástroj Flickr Wallpaper Rotator se postará o pravidelnou výměnu obrázků na pozadí plochy.

TIP ▶ Právě tohle zařídí freeware Flickr Wallpaper Rotator ze stránky www.rushfrisby.com/apps/flickr_wallpaper_rotator.aspx.

ZIP archiv rozbalte do prázdné složky a spusťte program. V oznamovací oblasti hlavního panelu se objeví nová ikona. Na tu klikněte pravým tlačítkem myši a v místní nabídce zvolte příkaz »Show Window«. V prvním řádku »Rotate every« stanovte, jak často se má obraz měnit. Přednastaveny jsou dvě hodiny. V sekci »Search Options« definujte podmínky pro výběr obrázků. V poli »Tags« můžete zadat libovolné hledací pojmy. Pokud chcete používat jen vlastní obrázky nebo fotky určité osoby, do pole »User Name« vložte příslušné jméno uživatele.

Kliknutím na odkaz »Rotate Now« otestujete nastavení a provedete první výměnu tapety. Pokud nástroj nenajde žádné obrázky vyhovující zadání, zůstane zachován dosavadní obraz. Nástroj prakticky nezatěžuje systém. Interval výměn ale nevolte příliš krátký, neboť všechny použité obrázky zůstávají uloženy v podsložce programu.

UPOZORNĚNÍ: Pokud nástroj používáte pravidelně, můžete si v nabídce Start ve složce Po spuštění vytvořit nového zástupce pro program »WallpaperFlicker.exe«.

9. Windows XP Rychlé a bezpečné vymazání NTFS partition

Jednou to přijít musí: vyřazení starého počítače. Data na jeho disku naformátovaném pro souborový systém FAT, FAT32 nebo NTFS však pochopitelně chcete předem znečitelnit.

TIP ▶ Mnozí to stále ještě nevědí: samotné vymazání nebo přeformátování diskového oddílu nestačí ke skutečnému odstranění dat zaznamenaných na disku. Chcete-li tedy mít naprostou jistotu, použijte freewarový program KillDisk od Active@, který si můžete stáhnout z adresy www.killdisk.com.

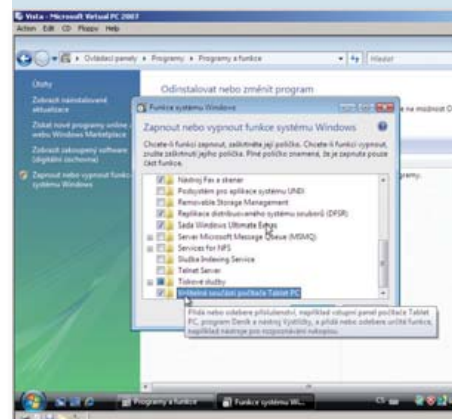
Na webové stránce zvolte »Download Free Version« a klikněte na »Download Kill-Disk Suite«. Tato souprava obsahuje pomocný program pro vytvoření bootovací diskety. Alternativně je na webové stránce k dispozici také ISO obraz, z něhož lze zhotovit bootovatelné CD.

Z této diskety nebo CD nabootejte počítač. Jakmile se objeví výzva k zadání „dosového“ příkazu, zadejte »killdisk« a stiskněte [Enter], čímž spustíte program. V něm pomocí kurzorových kláves vyberte příslušný disk s partition, kterou chcete nenávratně vymazat. Klávesa [F10] otevře dialog pro volbu vymazávací metody. Po aktivaci »Confirm and Erase« a potvrzení ově-

řovacího dotazu spustíte pro data na zvoleném diskovém oddílu skutečný „pohřeb“.

10. Windows Vista Snímkování obrazovky systémovým nástrojem

Obraz řekne víc než tisíc slov. Proto byste chtěli určitou oblast displeje „vyfotit“. Vista k tomu nabízí nástroj Snipping Tool. Při pokusu o jeho aktivaci se však objeví výzva k restartování počítače. I po něm ale problém přetrvává.



Pro každého: Touto volbou, určenou vlastně pro tablet PC, aktivujete ve Vistě praktickou funkci pro pořizování screenshotů.

TIP ▶ Ve vašem počítači je deaktivována volba zapínající „Výstřižku“. Abyste mohli snímkování obrazovky používat, musíte tuto systémovou komponentu nejprve zapnout v Ovládacích panelech.

Otevřete tedy Ovládací panely a v nich položku »Programy | Programy a funkce«. Pak v levé části přejděte na odkaz »Zapnout nebo vypnout funkce systému Windows«; dotaz Řízení uživatelských účtů zodpovězte tlačítkem »Pokračovat«. V poté zobrazeném seznamu zaškrtněte volbu »Volitelné součásti počítače pro tablet PC« a akci potvrďte tlačítkem »OK«. Na závěr ještě musíte počítač restartovat.

Snipping Tool se v nabídce Start začlení pod »Všechny programy | Příslušenství«. Při prvním spuštění nabídne své zahrnutí do panelu Snadné spuštění. Odpovězte tlačítkem »Ano«, abyste měli nástroj vždy rychle po ruce. V dialogu programu klikněte na šipku vedle ikony »Nový«. Pak stanovte oblast, která má být zachycena, například okno programu. Aktuální výběr je označen červeným rámečkem. Pohybuje kurzorem, až bude označeno požadované okno. Klikněte na něj. Aktivací »Soubor | Uložit jako« teď můžete snímek uložit ve formátu GIF, JPG, PNG nebo HTML. Kromě toho je obsah k dispozici také ve schránce.

11. PROFESIONÁLNÍ TIP – EXCEL XP, 2003, 2007

Korektní rozklad vícečlenných jmen

Svá kontaktní data jste shromáždili do tabulky a přitom jste jména osob zapisovali celá do jedné buňky. Pro hromadnou korespondenci však potřebujete jednotlivé části jmen odděleně.

Znakové řetězce se dají rozdělit na jednotlivá slova a ta vložit do různých buněk. Potíže však nastanou u zdvojených křestních jmen nebo u titulů. Pro jejich separaci Excel ve svém repertoáru žádnou funkci nemá. Šikovnou kombinací existujících textových funkcí se však takový úkol přesto dá vyřešit. Potřebujete k tomu jen několik pomocných sloupců.

ODDĚLENÍ PŘÍJMENÍ

Předpokládejme, že úplná jména jsou zaznamenána ve sloupci »A«. V tom případě vložte do buňky »B2« následující vzorec:

```
=MAX((ČÁST(A2;ŘÁDEK(A:A);1)="")*ŘÁDEK(A:A))
```

Zadání bezpodmínečně zakončete klávesovou kombinací [Ctrl]+[Shift]+[Enter]. Nyní můžete titul(y) vyčlenit do sloupce »F« tak, že v prvním řádku do »F2« vložíte vzorec »=ZLEVA(A2;E2)«. Podle zamýšleného účelu použití teď můžete tituly a příjmení vyvolávat odděleně, nebo je bez křestního jména spojit dohromady vzorcem

pro počet znaků od celkové délky odečítá výše zjištěnou pozici. Analogicky pak vzorec »=ZLEVA(A2;B2)« vybere křestní jméno, které ukládejte například do sloupce »D«.

PŘÍŘAZENÍ AKADEMICKÝCH TITULŮ

Na stejném principu oddělte také předřazené tituly jako »Prof.« nebo »Dr. med.«. Pak se dá jí snadno přiřadit k příjmení. Tentokrát však budete zjišťovat pozici poslední tečky ve jméně. Do buňky »E2« tedy vložte vzorec

```
=MAX((ČÁST(A2;ŘÁDEK(A:A);1)=".")*ŘÁDEK(A:A))
```

Zadání opět ukončete kombinací kláves [Ctrl]+[Shift]+[Enter]. Nyní můžete titul(y) vyčlenit do sloupce »F« tak, že v prvním řádku do »F2« vložíte vzorec »=ZLEVA(A2;E2)«. Podle zamýšleného účelu použití teď můžete tituly a příjmení vyvolávat odděleně, nebo je bez křestního jména spojit dohromady vzorcem

```
=PROČISTIT(F2&" "&ZPRAVA(A2;(DÉLKA(A2)-B2)))
```

Tento vzorec spojí titul a příjmení a oddělí je mezerou. Pokud buňka žádný titul neobsahuje, úvodní mezery se odstraní.

ZPRACOVÁNÍ ŠLECHTICKÝCH TITULŮ

Zvláštní případ představují jména šlechticů: zde například známé »von« patří k příjmení. Dosavadní rozklad ovšem tento přídomek in-

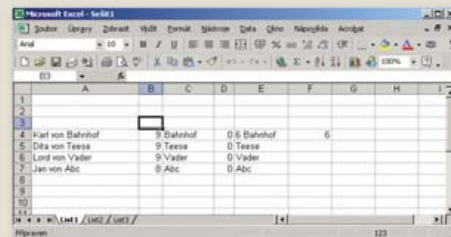
terpretuje jako součást křestního jména. Zde si proto vypomůžeme dalšími pomocnými sloupci, v nichž budeme určovat pozici přídomku. Opět lze použít maticový vzorec, alternativně funguje také funkce »HLEDAT« s následným vyhodnocením chybových stavů. Pozici »von« tak v buňce »G2« určíme vzorcem

```
=KDYŽ(JE.CHYBHODN(HLEDAT(",von";A2));0;HLEDAT(",von";A2))
```

Jiné přídomky jako »van« nebo »z« můžete identifikovat v dalších pomocných sloupcích. V případě použití pomocných sloupců »G«, »H« a »I« zadejte v dalším kroku do »J2« tento vzorec:

```
=KDYŽ(MAX(G2;H2;I2)>0;MAX(G2;H2;I2)-1;B2)
```

Tak nejprve otestujete, zda je nějaký přídomek vůbec přítomen. Pokud ano, použijete pozici jeho začátku, jinak pozici příjmení předem určenou v buňce »B2«.



Trič: Šikovnou kombinací textových funkcí lze rozdělit komplikovanější jména...

```
=ZPRAVA(A2;(DÉLKA(A2)-B2))
```

Tento vzorec převezme do příslušné buňky poslední část textu v buňce »A2«, přičemž

12 Outlook 2007

Vlastní uspořádání vybraných dnů v kalendáři

Kalendář disponuje předdefinovanými náhledy na jednotlivé dny, týdny nebo celý měsíc. Nezávisle na nich byste chtěli zobrazovat svůj vlastní výběr dnů uspořádaných vedle sebe.

TIP ▶ Spusťte Outlook a v nabídce příkazů zvolte »Přejít na | Kalendář«. Zajistěte, aby program zobrazoval jen jeden den – toho dosáhnete aktivací položky »Zobrazit | Den«. Pak stiskněte [Ctrl], podržte klávesu stisknutou a v měsíčním kalendáři pravým tlačítkem myši klikněte na ty dny, které má Outlook zobrazit vedle sebe. Klávesu [Ctrl] uvolněte až po výběru všech těchto dnů. Outlook

pak ve střední oblasti zobrazí vybrané dny v chronologickém pořadí.

13. Word XP, 2003, 2007

Uložení textových pasáží pro pozdější použití

Nejen v nabídkách se často opakují stejné odstavce. Bylo by tedy praktické moci si rychle uložit úseky textu, aby je bylo možné použít i v jiných dokumentech.

TIP ▶ Je to docela jednoduché – přinejmenším pod Windows XP. Nejprve zmenšíte okno programu tak, aby na monitoru například na pravé straně byla vidět volná část ovládací plochy. Nyní označte úsek textu, který chcete uložit, a přetáhněte jej myší na vidi-

telnou část plochy; předpokladem ovšem je, že v Možnostech Wordu máte aktivovanou volbu »Úpravy textu přetažením«. Windows přitom vytvoří nový soubor s názvem »Dokument Výstřižek«. O tento soubor se dále nemusíte starat a můžete se opět soustředit na původní text. Váš textový „výstřižek“ zůstane každopádně zachován, i když zavřete Word nebo ukončíte Windows.

Pokud dvojité kliknete na ikonu souboru, spustí se Word a zobrazí příslušný úsek textu. Chcete-li pasáž vložit do jiného dokumentu, jednoduše ji z plochy přetáhněte myší na příslušné místo v dokumentu.

UPOZORNĚNÍ: Pokud takto ukládáte více textových pasáží, byla by plocha brzo nepřehledná. Namísto plochy proto také můžete použít adresář v Průzkumníku, založený právě k tomuto účelu.

PLACENÁ INZERCE

14. Thunderbird 1.x, 2.x Rychlá interní kontrola odkazů v e-mailech

Mnohé zprávy elektronické pošty obsahují odkazy na webové stránky. Jejich spuštění přímo ze zprávy představuje potenciální bezpečnostní riziko. Proto byste chtěli mít možnost cíle odkazů předem prohlédnout a zkontrolovat.



Přímé vyvolání: Thunderbrowse otevře odkazy přímo v náhledu zprávy a umožní pohodlnou správu „tabů“ bez browseru.

TIP ▶ Bezplatné rozšíření Thunderbrowse integruje do e-mailového programu mini-browser, pomocí něhož můžete všechny odkazy otestovat. Je to mnohem rychlejší, než spouštět kvůli tomu standardní webový prohlížeč a v něm stránku otvírat. Program najdete na adrese <https://addons.mozilla.org/en-US/thunderbird/addon/5373> nebo na našem Chip DVD. Nejprve uložte XPI soubor na plochu nebo na pevný disk svého počítače.

Dále spusťte Thunderbird a otevřete »Nástroje | Správce doplňků«. Ve stejnojmenném dialogovém okně při spodním okraji klikněte na tlačítko »Instalovat«. Přejděte na stažený XPI soubor, označte jej a otevřete. Nyní ještě musíte potvrdit instalaci kliknutím na »Instalovat nyní«. Po restartu browseru je doplněk připraven k použití.

Následuje konfigurace nástroje. Za tím účelem se automaticky spustí instalační průvodce Thunderbrowse. V rozevíracím poli »What are you going to use Thunderbrowse for?« (K čemu chcete Thunderbrowse používat?) zvolte nastavení »Browse websites in Thunderbird« (Prohlížet internetové stránky v Thunderbirdu) a klikněte na »Další«. Volbou »Yes« (Ano) aktivujete podporu panelů (tabů) a níže stanovíte, zda se odkazy mají otvírat v aktuálním, nebo novém panelu. Všechny další kroky potvrdíte. Nyní klikněte na »Nástroje | Správce doplňků«, zvolte Thunderbrowse a klikněte na tlačítko »Možnosti«. Přejděte na kartu »Content« a akti-

vujte volby »Enable SmartJavaScript« a »Enable SmartPlugins«. Volbu »Respect Emails image policies?« byste vždy měli ponechat vypnutou, abyste neblokovali zavádění grafiky. Zkontrolujte ostatní nastavení a vše potvrďte tlačítkem »OK«.

15. Kaspersky Internet Security Odblokování konfigurace bezpečnostních doplňků

Je to podivné: Antispamové a antivirové komponenty sice v Outlooku nebo Outlooku Expressu fungují, nelze je však nakonfigurovat.



Zaregistrováno: Po nové registraci určitých DLL souborů znovu získáte přístup k nastavení komponent bezpečnostní soupravy Kaspersky.

TIP ▶ Problém lze vyřešit novým zaregistrováním příslušných DLL komponent. Potřebujete k tomu však oprávnění správce. Pod Vistou se přihlaste k systému a s oprávněním správce otevřete režim příkazového řádku. Přitom nesmí být spuštěn e-mailový program.

Pro antivirovou komponentu v programu Outlook Express nebo Windows Mail nyní použijte tyto příkazy:

```
regsvr32 -u "C:\Program Files\Kaspersky-Lab\Kaspersky-Internet-Security-2009\kloehk.dll"
```

```
regsvr32 "C:\Program Files\Kaspersky-Lab\Kaspersky-Internet-Security-2009\kloehk.dll"
```

Oba příkazy se liší jen parametrem »u«. Ten v prvním příkazu zruší registraci, která se bez této volby zapisuje nově.

Stejně tak můžete nově začlenit příslušný knihovný soubor pro Outlook. Dále už uvádíme vždy jen první příkaz; zopakujte jej pak bez parametru »u«.

```
regsvr32 -u "C:\Program Files\Kaspersky-Lab\Kaspersky-Internet-Security-2009\mcou.dll"
```

Pokud by nefungoval přístup ke komponentě AntiSpam, můžete to napravit na

stejném principu. Za tím účelem použijte pro komponentu v Outlooku Expressu následující příkaz:

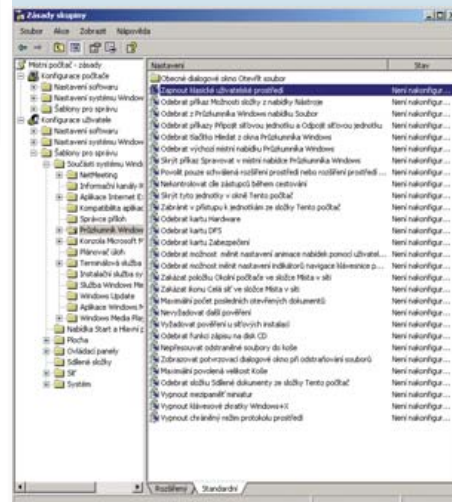
```
regsvr32 -u "C:\Program Files\Kaspersky-Lab\Kaspersky-Internet-Security-2009\oeadll"
```

A konečně můžete DLL soubor pro AntiSpam v Outlooku odstranit a nově zaregistrovat příkazem

```
regsvr32 -u "C:\Program Files\Kaspersky-Lab\Kaspersky-Internet-Security-2009\mcouas.dll"
```

16. Internet Explorer 7 Prohlížení na záložkách opět bez omezení

V prohlížeči IE 7 lze spravovat webové stránky otevřen v několika panelech, tzv. záložkách nebo kartách, vedle sebe. Ačkoliv jste v přednastavených parametrech nic neměnili, příkaz »Soubor | Nová záložka« není k dispozici.



Směrodatné: V tomto dialogu zásad se aktivuje nebo deaktivuje prohlížení na záložkách v Internet Exploreru.

TIP ▶ Prohlížení na záložkách v IE pravděpodobně zabraňují jiná systémová nastavení. Pod XP Professional můžete problém vyřešit v Editoru zásad skupiny. Za tím účelem otevřete »Start | Spustit«, zadejte »gpedit.msc« a stisknete [Enter]. Pak ve struktuře vlevo navigujte na »Konfigurace uživatele | Šablony pro správu | Součásti systému Windows | Průzkumník Windows«. Vpravo vyhledejte »Zapnout klasické uživatelské prostředí«. Je-li tato zásada aktivována, zabrání zobrazování záložek v IE. Pro její změnu na ni dvojité klikněte a nastavení změňte na »Zakázáno« nebo »Není nakonfigurováno«. Dále ve struktuře navigujte na »Konfigurace uživatele | Šablony pro správu | Součásti sys-

tému Windows | Aplikace Internet Explorer«. Vpravo v dolní části seznamu zásad teď vyhledejte »Vypnout procházení pomocí karet«. I tuto zásadu případně nastavte na »Zakázáno« nebo »Není nakonfigurováno«.

Pod XP Home musíte najít a upravit příslušné položky v systémovém registru. Známým postupem »Start | Spustit«, »registrovit« a »OK« tedy otevřete editor registru a v něm navigujte na klíč »HKEY_CURRENT_USER\Software\Microsoft\Windows\CurrentVersion\Policies\Explorer«. Vpravo hledejte hodnotu DWORD s názvem »ClassicShell«. Existuje-li, postupem »Úpravy | Odstranit« ji vymažte a ověřovací dotaz potvrďte tlačítkem »Ano«. Dále navigujte na klíč »HKEY_CURRENT_USER\Software\Policies\Microsoft«. Tady zkontrolujte, zda zde existují podklíče »Internet Explorer\TabbedBrowsing«. Je-li tomu tak, klíč »TabbedBrowsing« odstraňte. Potom editor registru zavřete. Po restartu počítače by měl Internet Explorer opět správně fungovat.

17. Internet Zjištění kontaktních údajů webových stránek

Uvádění tiráže s informacemi o osobě odpovědné za obsah webové stránky je sice v celé řadě zemí povinné, u nás ale tyto údaje ještě často chybějí nebo je lze ve struktuře stránky nalézt jen obtížně.



Informační služba: Jako ústřední registrační místo pro domény nejvyšší úrovně .cz zná CZnic všechny osoby odpovědné za české webové stránky.

TIP ▶ Při registraci domény je vždy vyžadován údaj o odpovědné osobě. Tyto údaje můžete zjistit také přímo na internetu, a sice na adrese www.nic.cz/. Uprostřed nahoře v hledacím poli zadejte název domény bez předřazeného »www« a bez domény nejvyšší úrovně »cz« a stiskněte klávesu [Enter]. Následující stránka pak nabídne rozsáhlé informace o majiteli příslušné webové stránky.

18. Internet Screenshoty webových stránek v plné délce

Mnohé webové stránky jsou velmi dlouhé, takže browser z nich dokáže zobrazit jenom část. Pro účely prezentace však potřebujete zahrnout do dokumentu jako grafiku celý obsah stránky.



Momentka: Po kliknutí na »Grab now« vám IESnapshot uloží vyvolanou webovou stránku v plné délce jako grafiku nebo PDF.

TIP ▶ Na to potřebujete pomůcku, jakou je bezplatný IESnapshot ze stránky www.accalia.com. Tam klikněte na »Downloads«, stáhněte si program »IESnapshot.exe« a nainstalujte jej. Postupem instalace vás provede průvodce.

Anglickojazyčný IESnapshot pracuje jako nezávislý minibrowser. Nejprve program přizpůsobte svým požadavkům. Za tím účelem prostřednictvím »Configuration | Settings« otevřete nastavovací dialog. Na kartě »Selection settings« aktivujte »Manually set the selection« – pak budete moci v minibrowseru nakreslit myší obdélník, jímž přesně určíte oblast, kterou chcete v podobě grafiky uložit. Na další kartě, »Outputfile settings«, určíte adresář, do něhož má IESnapshot svá data ukládat. Pod »File format« zvolte »JPG« nebo »BMP« jako grafický formát. Alternativně umí nástroj exportovat webové stránky i jako »PDF«. Užitečné je také nastavení »Automatically« v sekci »Filename selection«. Na kartě »Advanced« ještě pomocí posuvného regulátoru stanovte kvalitu obrazu. Zde se také dá určit formát stránky pro export v PDF.

V hlavním okně pak do pole »Address« zadejte URL požadované stránky a klikněte na »Go«. IESnapshot zobrazí vlevo webovou stránku v normální velikosti, vlevo její celkové zobrazení ve zmenšení. Tam myší vykreslete výběrový obdélník nad oblastí, kterou má nástroj exportovat. Potom klikněte na »Grab

now«. Dalším kliknutím na »Save« konečně vytvoříte nový grafický soubor podle svého zadání a s automaticky přiděleným názvem.

19. BlackBerry pearl 8110 Potlačení rušivých indikací příjmu e-mailů

Červeně blikající »ledka« oznamující příchod nových zpráv působí na mnohé uživatele BlackBerry magickou přitažlivostí. Neustálé prohlížení zpráv je pak často odvádí od jiných, většinou důležitějších úkolů.



TIP ▶ Tuto indikaci můžete záměrně zapínat a vypínat. Příslušné nastavení je však dobře ukryto.

Nejprve stiskněte klávesu se šipkou vedle trackballu, v menu označte položku »E-Mail« a otevřete ji. Potom prostřednictvím BlackBerry klávesy vlevo vedle trackballu zvolte kontextovou nabídku pro vstup pošty, odrolujte dále dolů a stiskem kuličky otevřete »Settings« a pak ještě »E-Mail Settings«. V následném dialogu je už označeno aktuální nastavení pro »Send e-mail to smartphone«. Nyní znovu stiskněte kuličku a v další nabídce zvolte buď »No« pro vypnutí příjmu zpráv, nebo »Yes« pro jeho opětovnou aktivaci. Na závěr stiskněte BlackBerry klávesu a zvolte »Save«.

20. Rychlé tipy

VÝMAZ STOP V BROWSERU

Příkaz »Nástroje | Odstranit historii procházení« vám v Internet Exploreru umožní přímý přístup ke všem volbám pro výmaz uložených osobních dat.

ZAPNUTÍ MINIPŘEHRAVAČE ITUNES

Klávesovou kombinací [Ctrl]+[M] rychle přepnete z úplně ovládací plochy programu na minipřehrávač a zase zpět.

21. Logitech Vid

Videovolání i pro úplně začátečníky

Rádi byste své rodiče nebo prarodiče naučili využívat videovolání, avšak i přes značné úsilí je pro ně používání Skypu problém. Hledáte proto alternativu, která by byla z hlediska ovládání ještě jednodušší.



Jednoduše: S programem Logitech Vid zvládne videohovory úplně každý – stačí jej spustit a kliknout na miniaturu.

TIP ▶ Řada lidí by chtěla být se svými přáteli a příbuznými v kontaktu také pomocí videohovorů, nicméně pro „technicky méně zručné“ je často náročné používat i poměrně jednoduchý software, jako je například Skype. Právě v tomto ohledu vychází uživatelům vstříc nový nástroj Logitech Vid, který je uzpůsoben pro co nejjednodušší používání. Logitech Vid si můžete zdarma stáhnout z adresy <http://tinyurl.com/npvc87>. Nejprve zde vyberete svůj operační systém a poté kliknete na »Download Software«. Nástroj nainstalujete spuštěním souboru »LogitechVidSetup.exe«. Pomocí instalačního průvodce si vytvoříte nový účet, v němž si zvolíte svou přezdívku, heslo a zadejte svůj e-mail. Pro dokončení registrace je nutné potvrdit e-mail, který bude doručen na vámi zvolenou adresu.

Nový kontakt v síti Logitech Vid si do svého seznamu můžete přidat kliknutím na »Add a friend«. Vyhledávání kontaktů probíhá pomocí e-mailové adresy. Pokud druhá strana potvrdí žádost, zobrazí se miniatura nového kontaktu v hlavním okně programu. Pro zahájení videovolání pak stačí na kontakt jednoduše kliknout.

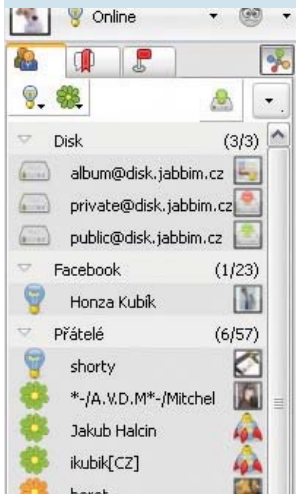
UPOZORNĚNÍ: Nevýhodou programu Logitech Vid je, že bez kamery této značky lze program pro videovolání používat pouze po dobu 30 dnů.

22. Jabbim 0.5

Snadný přechod na Jabber bez ztráty kontaktů z ICQ

Řada Jabber klientů slibuje velkou spoustu výhod. Chtěli byste se o nich přesvědčit na vlastní

oči, zároveň však nechcete přijít o kontakt s lidmi z jiných sítí, jako je třeba ICQ. Spouštět více klientů pro různé sítě je přitom nepraktické.



Univerzální řešení: Prostřednictvím Jabber klienta Jabbim můžete zůstat v kontaktu i s uživateli jiných sítí, jako je ICQ, MSN nebo Facebook chat.

TIP ▶ Velice dobře vám v tomto případě poslouží bezplatný Jabber klient Jabbim 0.5, který je ke stažení připraven na webové stránce www.jabbim.cz/support-download.html. Velkou výhodou služby Jabbim je široká nabídka originálních funkcí, jako je například webové úložiště, RSS čtečka, SMS brána apod. Po nainstalování a prvním spuštění klienta se zobrazí okno pro vytvoření nového Jabber účtu, respektive pro přihlášení k již existujícímu účtu.

PŘIHLÁŠENÍ K ÚČTU ICQ: Po dokončení registrace klient rovnou nabídne přihlášení k vašemu ICQ účtu. To provedete kliknutím na »Ukázat moje ICQ přátele«. V novém okně poté zadejte své ICQ číslo spolu s heslem a potvrďte tlačítkem »OK«. Poté ještě přejděte na záložku »Události«, kde potvrďte autorizaci transportu »icq.jabber.cz« postupem »Ano | Přidat | Ano«. Od této chvíle najdete všechny své přátele ze sítě ICQ v seznamu kontaktů.

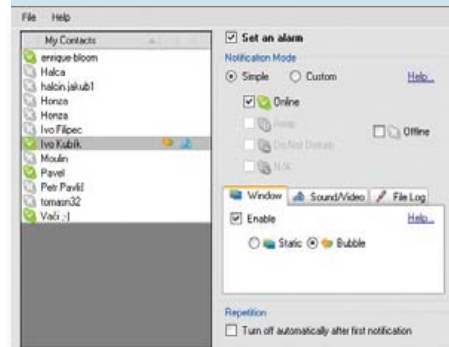
JABBER DISK: Jde o webové úložiště dat, rozdělené na soukromou část, přístupnou pouze vám, a veřejnou část, která je přístupná každému na webu z adresy [http://disk.jabbim.cz/\[VAŠE_JABBER_ID\]](http://disk.jabbim.cz/[VAŠE_JABBER_ID]). Třetí částí je fotogalerie, dostupná z adresy [http://album.jabbim.cz/\[VAŠE_JABBER_ID\]](http://album.jabbim.cz/[VAŠE_JABBER_ID]). Pro aktivování této služby otevřete v okně klienta nabídku »Akce | Služby«, kde vyberte »Jabber Disk« a klikněte na »Registrovat«. V seznamu kontaktů se poté objeví nová skupina »Disk« se zástupci pro obsluhu jednotlivých částí úložiště. Maximální kapacita této služby je pro běžné uživatele 101 MB, pro sponzorující VIP uživatele je k dispozici 1,5 GB prostoru.

DALŠÍ SLUŽBY: Obdobným způsobem lze aktivovat celou řadu dalších služeb. Jejich seznam najdete na adrese www.jabbim.cz/services-trans-my.html.

23. Skype

Nastavení upozornění na změnu stavu kontaktu

Uvítali byste automatické oznámení o přihlášení vašich známých do sítě Skype, ale samotný klient žádná takováto hlášení nezobrazuje. Nedá se to přece jen nějak zařídit?



Nastavení: Pomocí doplňku Contact Alarm můžete podrobně určit, na jaké změny chcete být upozorněni.

TIP ▶ Jednoduché oznámení o přechodu kontaktů ze stavu „off-line“ na stav „on-line“ a naopak nabízí samotný Skype již ve svém základu. Tato funkce však není standardně zapnuta. Pro její aktivování otevřete v okně klienta nabídku »Nástroje | Nastavení« a v levém menu klikněte na »Upozorňování«. Zde zaškrtněte volbu »je online« a změnu potvrdíte tlačítkem »Uložit«. Jakmile se od této chvíle některý uživatel z vašeho seznamu kontaktů přihlásí, zobrazí se nad systémovými hodinami vyskakovací okno se jménem kontaktu.

Pokud však ve svém seznamu máte větší množství kontaktů, může časté zobrazování těchto hlášení začít vyrušovat. V tom případě sáhněte po trial verzi doplňku Contact Alarm, který nabízí individuální nastavení pro každý kontakt zvlášť. Můžete si tak nastavit sledování změn pouze u vybraných kontaktů. Nástroj si stáhněte z adresy <https://extras.skype.com/2062/view> kliknutím na »Get it now«. Ale pozor, trial verzi lze používat pouze 30 dní, cena plné verze je 4,99 eura.

Po stažení doplňku dvojitě klikněte při spuštění Skypu na stažený instalační soubor. V novém okně zatrhnete souhlas s licenčními podmínkami a pokračujte kliknutím na »OK«. Zobrazí-li se hlášení Skypu, klikněte na »Povolit přístup«. Otevře se hlavní okno doplňku, kde můžete pro požadované kontakty nastavit způsob upozornění na změnu jejich stavu. Za tímto účelem klikněte na požadovaný kontakt a aktivujte volbu »Set an alarm«. Na záložce »Window« poté vyberte vzhled upozornění – na výběr je buď klasické (Static), nebo „vyskakovací“ (Bubble) okno. Kromě toho

si můžete na záložce »Sound/Video« nastavit přehrávání libovolného zvuku či videa. Podporovány jsou formáty MP3, WAV, AVI, MPG, MPEG a WMA.

24. twirl

Desktopový klient pro Twitter

Ke svému Twitter účtu přistupujete z webového prohlížeče. Vadí vám ale, že dokud opět neobnovíte stránku, nezobrazí se aktuální zprávy, které vaši přátelé právě napsali, respektive uživatelé, z jejichž mikroblogu odebíráte novinky.



Twitter jinak: Nástroj twirl nabízí to samé co webový Twitter, prostředí je však příjemnější a na novinky jste ihned upozorněni.

TIP ▶ Řešení je snadné – desktopový klient si všechny novinky automaticky pohlídá, a jakmile někdo z vašich přátel napíše zprávu, vyskočí oznámení a vy můžete ihned zareagovat. Ke špičce mezi klienty pro Twitter patří twirl, který si můžete zdarma stáhnout z adresy www.twirl.org. Ale pozor, twirl je vytvořen na bázi Adobe AIR, a proto je nutné toto prostředí nejprve nainstalovat. Pokud je v počítači zatím nemáte, bude vám na stránce po kliknutí na »INSTALL NOW« instalace nabídnuta. Po dokončení instalací se rovnou otevře okno pro přihlášení. Zde začnete zadáním své přezdívky z Twitteru a pokračujete kliknutím na tlačítko „+“. Přezdívka se poté přidá do seznamu účtů. Zde ji následně označte, klikněte na »Connect« a v novém okně zadejte své heslo. Přihlášení dokončete kliknutím na »Login«.

V okně programu se nyní zobrazí poslední novinky napsané vašimi přáteli. Ty lze přidávat do oblíbených, reagovat na ně a samozřejmě psát vlastní. Kliknutím na »share an ima-

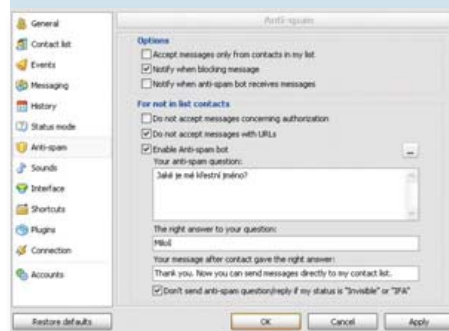
ge« lze navíc rovnou nahrávat fotografie na Twitpics – součást Twitteru určenou pro umístění uživatelských fotografií. Při minimalizovaném programu se nad systémovými hodinami vždy zobrazí vyskakovací okno s „horou“ novinkou.

FRIENDFEED: Používáte-li i méně známou službu FriendFeed, můžete svůj účet přidat do programu stejným způsobem jako u Twitteru. Novinky svých přátel tak bude moci sledovat stejně přehledným způsobem.

25. QIP Infium

Jak na účinnou obranu proti nevyžádaným zprávám

Prostřednictvím ICQ vás obtěžují nevyžádané zprávy, odkazující na stránky obsahující warez a erotiku. Jednotlivé blokování odesílatelů těchto zpráv se však mají účinkem, protože zprávy přichází z celé řady různých účtů. Jak se tedy proti těmto zprávám účinně bránit?



Účinně: Ochranu proti nevyžádaným zprávám můžete znásobit vlastní kontrolní otázkou.

TIP ▶ Uživatelé, kteří znají vaše ICQ číslo, vám mohou standardně posílat zprávy i v případě, že nejsou ve vašem seznamu kontaktů. Nevyžádaným zprávám se však můžete bránit nastavením antispamového robota.

Za tímto účelem přejděte ve QIP Infium na »Preferences | Anti-spam«, kde aktivujete funkci »Enable Anti-Spam Bot«. Ta klade uživateli, kteří nejsou ve vašem seznamu kontaktů, vámi nastavenou otázku. Uživatelé vám nebudou moci odeslat zprávu, dokud na tuto kontrolní otázku správně neodpoví. Pro nastavení znění otázky přejděte do textového pole »Your Anti-Spam question«. Zde zadejte vámi zvolenou otázku – například „Jaké je mé křestní jméno?“. Poté do pole »The right answer to your question« zadejte správnou odpověď. Systém není citlivý na velká a malá písmena. Nastavení pak potvrďte kliknutím na »Apply«. Pokud vám od této chvíle bude chtít napsat někdo, koho nemáte ve svém seznamu kontaktů, bude muset nejdříve absolvovat tento test. ☐ MARTIN KUBIK

26. Rychlé tipy

FACEBOOK CHAT V KLIENTU JABBIM

Chcete-li z pohodlí svého oblíbeného klienta přistupovat ke službě Facebook chat, zaregistrujte si transport »fb.jabbim.cz« a zadejte e-mail a heslo, které používáte pro přihlášení na Facebook.

AUTOMATICKÉ ODPOVĚDI VE QIP INFIMUM

Chcete-li nastavit automatické odpovědi na pozdravy a podobně, otevřete nabídku »Preferences | Messaging Window« a aktivujte volbu »Send predefined replies immediately«.

BLESKOVÉ VYTÁČENÍ VE SKYPU

Pokud chcete po dvojitým kliknutí na kontakt rovnou zahájit vytáčení, aktivujte pod nabídkou »Nástroje | Nastavení | Obecné nastavení« volbu »Při dvojkliku na kontakt zahájit hovor«.

AKTIVITY Z JINÝCH WEBŮ V PROFILU

WINDOWS LIVE

Informace o aktivitách na jiných webech, jako je například Facebook, Twitter, Flickr a podobně, můžete zobrazit ve svém profilu služby Windows Live, kde pro tento účel klikněte na »Přidat aktivitu na webu«.

NASTAVENÍ IGNOROVÁNÍ V MIRANDĚ

Události, které chcete pro jednotlivé kontakty ignorovat, nastavíte v nabídce »Možnosti | Události | Filtrování kontaktů«.

ČEŠTINA PRO QIP

Češtinu stáhnete z adresy www.qip.ru/files/langs/czech.rar. Stažený archiv poté rozbalte v kořenovém adresáři QIPu – standardně »C:\Program Files\QIP«. Nakonec češtinu ještě vyberte z nabídky QIPu postupem »Preferences | Languages«.

SDÍLENÉ SLOŽKY V HAMACHI

Ke sdíleným složkám ostatních uživatelů v síti můžete přistupovat kliknutím pravým tlačítkem na jmenovku uživatele a poté na »Prohlízet«.

ZAPOMENUTÉ HESLO PRO WINDOWS LIVE MESSENGER

Pokud jste zapomněli heslo služby Windows Live ID, přejděte na stránku http://g.live.com/OHE_TRACKSTAR_CSC29/148221 a postupujte podle pokynů na obrazovce.



27. FOTOTIP MĚSÍCE

Zostření obrysů oblasti

U makrofotografie hrají detaily velkou roli. Je tedy smutné, když právě některé detaily kazí celkový dojem z fotografie. Nástroje jako Photoshop však dokáží podexponované detaily vrátit znovu do života.

PROBLÉM

Tato makrofotografie od jednoho z našich čtenářů je poměrně zajímavá, nicméně z ní není okamžitě jasné, co přesně zobrazuje. Oko zachytí jen kapky vody, které stékají po okvětních listech orchideje. Vnitřní části květu jsou však bohužel podexponované, takže kapky působí trochu nudně. Navíc celá fotografie postrádá ostrost.

FOTOGRAFUJTE JINAK

Zejména u makrofotografie je hlavním požadavkem dobré osvětlení fotografovaného objektu. Denní světlo bohužel obvykle nestačí, a tak si budete muset pořídit další zdroj světla – nejlépe lampu „Denní světlo“ (daylight), která má přesně definovanou teplotu barev. To samozřejmě pomůže při nastavování parametrů ve fotoaparátu. Zesvětlit fotografovanou scénu pochopitelně zvládne i blesk. Nejlépe se pro to hodí tzv. kruhový blesk. Ten je totiž rozmístěn kolem celého objektivu, takže objekt je osvětlen ze všech úhlů a na snímcích nevznikají žádné stíny.

VYLEPŠENÍ V POČÍTAČI

Fotografujete-li za použití bezztrátového formátu RAW, podaří se vám pořízený snímek

snadno zesvětlit pomocí konverzních programů, jako je třeba Lightroom. Prostřednictvím programu Lightroom můžete provést základní úpravy vhodné i pro další následnou optimalizaci. Otevřete fotografii ve Photoshopu a vyberte „Obraz | Přizpůsobení | Stíny a světla“. Klikněte na volbu „Zobrazit více voleb“. Konkrétně pro tuto fotografii jsme u nabídky „Stíny“ zvolili parametry tak, že jsme položku „Míra“ nastavili na „70“, položku „Tonální šířka“ na „45“ a položku „Poloměr“ na „90“. Tím se prosvětlily tmavé oblasti snímku.

Pomocí položky „Selektivní barva“, kterou najdete pod nabídkou „Obraz | Přizpůsobení“, můžete dále upravit různé odstíny barev. To by mohlo udělat snímek trochu konzistentnějším. Upravte odstíny černé, šedé, červené a žluté. Po této úpravě přišel čas na to, podívat se na některé detaily. Aby byly kapky vody snáze rozlišitelné od zbytku květu, použijte speciální filtr „Horní propust“. Nejprve vytvořte kopii vrstvy a potom si zmíněný filtr vyberte cestou „Filtr | Jiné | Horní propust...“. V dialogovém okně, které se otevře, pak správně nastavte položku „Poloměr“ – v našem případě je optimální hodnota „4“ obrazové body. Ve finále nastavte „Překrytí“ v paletě vrstev

28. Fotolia Vydělávejte na svých snímcích

Už jste se možná se svým fotoaparátem naučili pracovat a máte s fotografováním řadu zkušeností, takže se vám podařilo pořídit pár opravdu pěkných snímků. Ty jsou ale odsouzeny pouze k tomu, aby ležely na pevném disku. A to je škoda. Co byste s nimi mohli udělat lepšího?



Mikroplatby: Pomocí služeb pro prodej fotografií, jako je například fotolia.com, mohou vaše pěkné snímky vydělávat peníze.

TIP ► Vydělávejte si prodejem fotografií – a nemusíte být ani profesionální fotografové. V současné době existuje mnoho on-line agentur, které se specializují na prodej dobrých amatérských fotografií. Oficiální název takovýchto agentur je microstock photography nebo také micropayment photography, česky by se pak takováto služba mohla nazvat mikrofotobanka. Znáмым příkladem mikrofotobanky je www.fotolia.com. Všechny snímky jsou zde bez licence. Mohou se používat na celém světě a pro komerční nebo soukromé účely. Poptávka po takovýchto snímcích rychle roste.

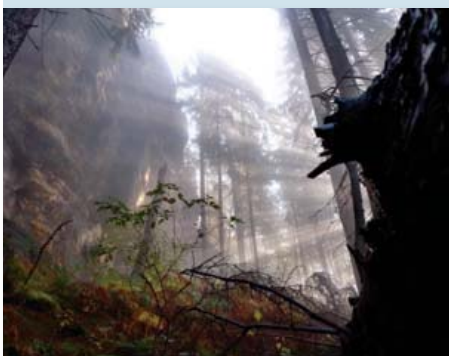
Abyste mohli tuto službu využívat, musíte se nejprve na stránce Fotolie zaregistrovat. Klikněte tedy na „Sign Up“ a následně vyplňte svoje přihlašovací jméno a heslo. Poté, co potvrdíte, že souhlasíte s všeobecnými podmínkami provozu, následují další kroky, ve kterých budete muset vyplnit některé své osobní údaje a další věci. Registrace a členství jsou bezplatné a členství může být kdykoli snadno zrušeno. Po registraci a přihlášení můžete začít nahrávat na Fotolii vlastní obrázky.

Důležité: Pro své fotografie, které se dostanou do obrovského „bazénu“ snímků, musíte vymyslet co nejlepší klíčová slova (v angličtině), aby je ostatní uživatelé mohli snadno nalézt (například „žena, atraktivní, úsměv, zahrada, zahradní křeslo, obchod, notebook“). Protože základní cena za prodanou fotografii je velmi nízká, počítá se nejen kvalita, ale i kvantita fotografií, které do systému pošlete. Vydělané kredity (jak se na Fotolii označují vaše

virtuální peníze) se pak mohou konvertovat na eura přes PayPal účet. Takovýchto mikro-fotobank existuje samozřejmě více. Podívat se můžete například i na www.shutterstock.com, www.istockphoto.com nebo www.dreamstime.com.

29. Fotografování Perfektní fotografie za špatného počasí

Je to jako se sportem – fotografovat vyrazíte spíše tehdy, když je hezké počasí, máte větší motivaci a fotografie vychází lépe. Za špatného počasí, když je zima a mlhavo, se vám patrně nikam nechce a dvakrát si rozmyslíte, než vezmete fotoaparát a další vybavení a vyrazíte lovit snímky. V tom případě ale přicházíte o mnoho zajímavých fotografických příležitostí.



Mystické: Mlha funguje jako difuzor a změkčuje sluneční světlo – snímky pořízené po dešti pak působí mysticky.

TIP ► Všechny druhy počasí mají při fotografování svoje výhody. I jinak nepříjemné povětrnostní podmínky nabízí zajímavé objekty a světelné podmínky pro netradiční fotografii. Napoprvé to ale může dát práci se v takovémto počasí překonat a vyrazit do přírody.

Zajímavý pak může být například les. Nejlepší je začít fotografovat listy a stromy těsně poté, co přestalo pršet. I když je většinou poněkud zataženo a kvůli tomu je méně světla, zelená barva stromů díky tomu vynikne a je více sytá – dešťové kapky na listech navíc působí živě a svěže. Můžete vyzkoušet jít blíže k fotografovanému objektu nebo využít zoom fotoaparátu, popřípadě i makro.

Dešťová přehánka navíc dokáže za teplého počasí vykouzlit pro fotografa fantastické motivy, například duhu. Pomocí polarizačních filtrů pak můžete z takovýchto situací dostat fantastické barvy. Otáčejte filtrem do té doby, než bude mít duha tu nejlepší barvu. V případě, že se zamračené nebo rozjasní, polarizační filtr vytvoří obzvláště intenzivní modrou barvu.

Nízko ležící mraky nebo mlha mohou z jinak běžného pohledu na krajinu udělat dech beroucí scenerii. Trpělivost v tomto případě přináší ovoce. Pokud si počkáte, až sluneční paprsky proniknou mraky nebo si najdete cestu skrz zeď mlhy, získáte senzační zdroj světla a hlavně zajímavé snímky. Jestliže se takovéto scenerie dočkáte, nebude moc času kochat se tímto pohledem – musíte fotit rychle, protože světelná situace se během okamžiku změní. Proto rychle uchopte fotoaparát a nastavte expozici. V případě manuálního režimu nastavte expozici o jeden stupeň výš – lehce přeexponované fotografie budou působit zajímavějším dojmem a šedá zeď bude vypadat měkčeji. Za mračného dne v horách někdy stojí za to počkat si, až se vrchol hory nebo skála vynoří z okolních mraků – z hory je pak nádherný objekt fotografování. A pokud se do hor vydáte hodně brzy, můžete ještě využít efektu vycházejícího slunce. To samozřejmě horu ozáří jiným způsobem.

Od bouřky a blesků se ale samozřejmě držte co možná nejdále. Pokud už vás však náhlá změna počasí překvapí, situace můžete využít k fotografování. V době těsně před bouřkou bývají pohledy na oblohu zvlášť působivé – tmavá obloha vyplněná hrozivými a těžkými mraky, skrz které ještě občas vysvitne slunce.

30. Photoshop Použití série snímků pro kompozici

Dost často pořídíte při fotografování celou sérii snímků – a dost často z nich bohužel není perfektní ani jedna! Někdy je třeba modelka ve skvělé póze, ale nemá dostatečně otevřené oči. Jindy se zase skvěle vydaří zachytit výraz tváře, ale ruce jsou v nepřírozené poloze.



Namixujte dva snímky: Pomocí vrstev a různých editačních nástrojů můžete do hlavního snímku vložit detaily z jiných snímků.

TIP ► Pro pokročilé grafické editační programy to není žádný problém: jednoduše vytvořte perfektní snímek tak, že jich poskládáte několik dohromady, a když už to budete dělat, můžete se vypořádat i s drobnými nedostatky, jako jsou tmavší fleky, dolíčky ve tváři nebo různé pupínky. Chcete-li ve výsledku dostat skutečně výrazný snímek, můžete pomocí funkce editačního programu dokonce některé vlastnosti až trochu přehnat. Například odstín pleti můžete vylepšit pomocí dodatečné saturace barev. Pravidla v tomto případě říkají: Líbí se vám to? Pak to klidně použijte.

Nejprve budete muset vybrat jednotlivé detailní objekty, které budete chtít použít k vylepšení hlavního snímku. Dejte však pozor na to, abyste se více věnovali jednotlivým použitelným detailům než celému snímku. Potom použijte první obrázek jako další vrstvu na hlavním obrázku. Nejlepší bude, když si každou vrstvu pojmenujete odlišně, a to nějakým srozumitelným způsobem. Práci vám ulehčí, budete-li mít pro každý detail jinou vrstvu – ty pak v případě potřeby můžete slučovat do skupin pomocí funkce „Vytvořit novou sadu“.

Abyste mohli upravovat detaily, snižte nejprve neprůhlednost horní vrstvy. Tak ji budete moci snadno přesně vložit na obrázek, který je umístěn na pozadí. S novým snímkem nejen že můžete hýbat, ale můžete ho různě natáčet pomocí funkce „Úpravy | Transformovat | Otočit“. Až se vám podaří přesně fotografii umístit (důležitá je jen ta část, kterou chcete optimalizovat), znovu nastavte průhlednost vrstvy na 100 procent. Pod „Vrstvy | Přidat masku vrstvy | Skrýt vše“ skryjete horní vrstvu a pomocí nástroje Štětce vyjasníte jen ty části, které se mají integrovat do originálního obrázku. Poté, co se takto do původního snímku promítnou požadované oblasti, spojíte pomocí voleb „Vrstva | Do jedné vrstvy“ vrstvy do jednoho obrázku (použít můžete klávesovou zkratku [Ctrl]+[E]).

Bude-li to nutné, můžete v následujících krocích vybrousit jemné detaily, a to nejlépe pomocí klonovacího razítka a retušovacího štětce. Protože by všechny použité obrázky měly mít stejný podklad, neměla by být retuš tak obtížná. Přestože vám tento krok nedá moc práce, na výsledek práce může mít velký vliv. Jestliže chcete použít ještě další detaily z jiných fotografií, můžete s nimi následně pracovat stejným postupem. Až skončíte se skládáním obrázků do jednoho, čekají vás ještě závěrečné úpravy. Rušivé prvky výsledného snímku (například pramínky vlasů přes obličej nebo tmavé fleky) můžete snadno a rychle odstranit pomocí klonovacího razítka a retušovacího štětce. V případě, že má objekt „husí kůže“, můžete s úspěchem použít filtr „Filtury | Šum | Prach a škrábance“.

PLACENÁ INZERCE

PLACENÁ INZERCE

31. PROFESIONÁLNÍ TIP _ NOVÝ DISK PRO XBOX

Více paměti a větší disk

Originální 120GB disk pro Xbox 360 je poměrně drahý (asi 1 800 Kč). Chip vám ukáže, jak při upgradu ušetřit peníze.

Xbox se pro řadu uživatelů stává návykovou záležitostí. Hraní her pak s sebou ale přináší i více dat uložených na disku – ukládáte různá nastavení, skóre a herní pozice. 20GB disk Xboxu se tak velmi snadno a rychle zaplní. Je to chronický problém uživatelů tohoto herního zařízení a po posledním upgradu dashboardu je situace s nedostatkem místa zvláště kritická.

Zřejmě kvůli tomu začal Microsoft nabízet do konzole Xbox 360 větší, 120GB disk. Jeho cena je však o dost vyšší než cena běžného interního 2,5" pevného disku. Chip vám ukáže, jak ušetřit a jak připravit pevný disk, který bude s konzolí Xbox také spolupracovat.

Ne zcela bez rizik, ale velmi lákavé

Než se pustíte do nákupu a šroubování, chceme vás upozornit na některá úskalí tohoto kroku. Není vyloučeno, že Microsoft proti takto podomácku vyrobeným diskům podnikne nějaká opatření. Nicméně zatím jsou takovéto pevné disky bez problémů funkční. V budoucnu by ale výrobce konzolí mohl například zjišťovat a kontrolovat sériová čísla disků nebo jiným technickým způsobem zamezit fungování „neoriginálních“ disků. Konzole se totiž připojuje k internetu, a tak není problém nějaké takové opatření provést a disky, které nepocházejí přímo od Microsoftu, zablokovat. Zatím se však Microsoft k této problematice nevyjádřil.

Při samotné montáži buďte opatrní: při bezohledném zacházení se může poškodit hardware a konzole přestane fungovat. Podstupujete tedy vlastně určitě riziko. Nicméně malý risk může přinést zisk v podobě levnějšího disku a dobrého pocitu, že jste něco zvládli sami a že jste o své konzoli zjistili zase něco nového. Větší disk se vám skutečně bude hodit a možnosti vaší konzole se tím jen zvýší.

1. Příprava hardwaru



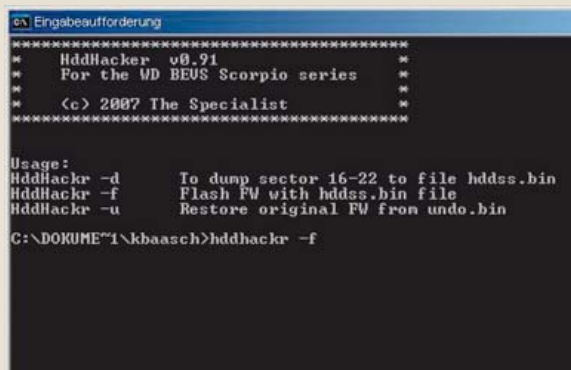
Potřebovat budete 2,5" interní pevný disk s rozhraním SATA – Western Digital Scorpio Blue WD1200BEVS (pořídíte ho asi za 1 000 Kč), PC se SATA rozhraním, dva šroubováky Torx (T6 a T10), bootovací USB flash disk se systémem MS-DOS. Nemáte-li bootovací disk, udělejte si ho pomocí nástroje HP USB Disk Storage Format Tool, který najdete třeba na <http://download.chip.eu/cz>.

2. Příprava softwaru



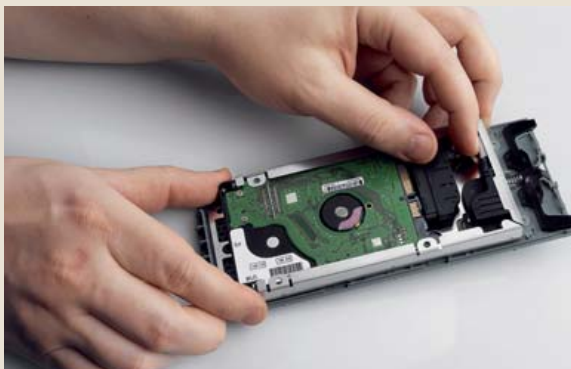
Nástroje potřebné pro přípravu disku najdete na internetu. Jedná se o Xbox 360 Explorer Xtreme2, dále o HDDHacker 0.91 a za třetí o 120GB HDD key (120GB_HDDSS). Tyto nástroje snadno a rychle vyhledáte pomocí Googlu. Stačí zadat jejich názvy.

3. Nový firmware disku



Zkopírujte program hddhacker.com na USB flash disk a vypněte počítač. Připojte disk WD k počítači a odpojte všechny ostatní disky. Nabootujte počítač z USB flash disku. Po nastartování systému MS-DOS napište do příkazové řádky „hddhacker -f“ a stiskněte Enter. Na následnou otázku „Want to flash [...]“ with sector 16?“ a stejně tak na otázku ohledně backupu odpovězte Ano, tedy „y“ (jako yes). Po restartu PC znovu vyvolejte příkaz hddhacker -f a přečtěte si potvrzující zprávu.

4. Otevřete skříň Xboxu



Otevření krytu disku u Xboxu je celkem jednoduché. Stačí odšroubovat čtyři šroubky krytu pomocí šroubováku s Torx hrotem. Jeden šroub je zakryt bezpečnostní samolepkou – tu strhněte. Po otevření krytu budete muset odšroubovat další čtyři šroubky, které drží disk. Pak odpojte SATA kabel a napájení a původní, 20GB pevný disk z krytu vyjměte.

5. Výměna disků



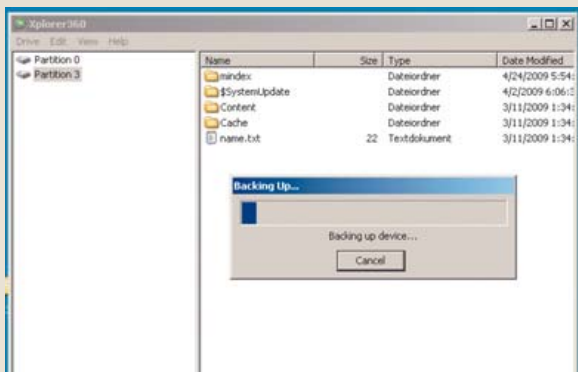
Místo 20GB disku vložte do krytu 120GB disk a v obráceném pořadí vše sešroubujte a sestavte. Připojte zkompletovaný pevný disk do Xboxu a konzoli nainstalujte.

6. Nejprve nastavte pevný disk



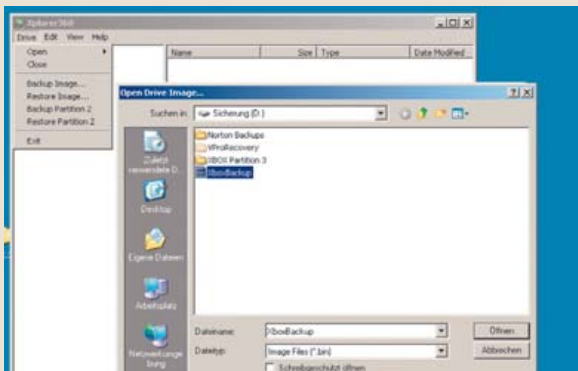
Nejdříve musíte zjistit sériové číslo svého Xboxu. V nabídce jděte na „My X-BOX | Console Settings | System Information | System Settings“. Pak můžete nový pevný disk naformátovat pomocí nabídky „Memory | Format“.

7. Jistota



Připojte starý, 20GB disk k SATA řadiči osobního počítače a spusťte systém Windows. Potom spusťte program XPloer360 (pokud používáte systém Vista, budete muset mít administrátorská práva). V nabídce vyberte postupně „Drive | Open | Hard drive or Memcard“, a dostanete se na obsah pevného disku. To vám umožní udělat jeho zálohu. Pomocí „Extract.Function“ musíte vytvořit zálohu „Partition 3“.

8. Obnova dat



Znovu spusťte svůj počítač, tentokrát již s připojeným 120GB diskem, a obnovte data. Data z „partition 3“ přesunete na nový disk pomocí funkce „Inject Folder“. Pokud se vše povedlo tak, jak má, máte nyní v Xboxu mnohem větší disk a ještě jste ušetřili.

32. DVD vypalovačka MacBooků Důkladné vyčištění je většinou to, co zabere na chyby čtení a zápisu DVD vypalovačky.

Vlastníte počítač MacBook nebo MacBook Pro s módní „štěrbinovou“ (slot-in) optickou mechanikou. Po nějakém čase ale počítač nechce disky DVD číst ani na ně zapisovat, a přitom s disky CD si bez problémů poradí.



Záchranář v nouzi: Čistící sada pro DVD vypalovačky úspěšně odstraní prach z čočky optické mechaniky.

TIP ► Notebookové optické mechaniky typu slot-in (štěrbinové) jsou na prach zvláště citlivé, a to někdy vede k jejich poruchám. Podtlak vzduchu, který se v notebooku vytváří kvůli aktivnímu ventilátoru, je potřeba odvést ven, přičemž cesta často vede právě přes optickou mechaniku (vzduch plný prachu pak vede i přes optické prvky vypalovačky).

Právě tímto typem mechanik jsou většinou vybaveny notebooky značky Apple a jejich nefunkčnost je častým tématem internetových diskusí. Některé firmy nabízejí jejich údržbu, vyčištění nebo výměnu, často však za nepřiměřené ceny.

V závislosti na míře znečištění se investice do nové mechaniky vyplatí, ne vždy je však nutné k tomuto kroku přistoupit. Chip nejdříve doporučuje vyzkoušet cenově přijatelnější čistící set DVD mechanik (například od firmy Hama). V čistící sadě je většinou DVD disk pokrytý jemnými štětečky. Tyto štětečky mnohokrát přečistí čočky DVD mechaniky a zajistí to, že laser se může správně zaměřit na povrch disku bez nějakých přerušení.

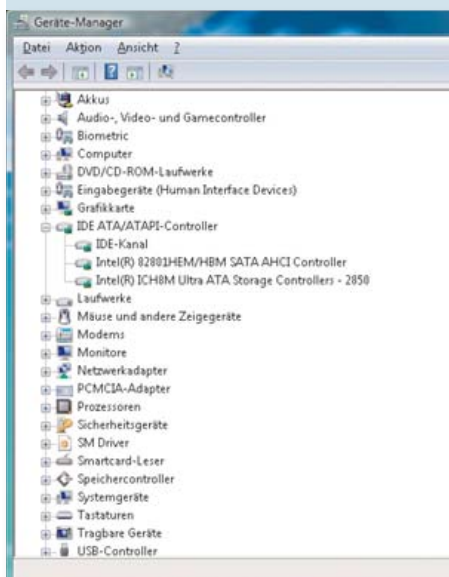
Pokud bude suché čištění neúspěšné, čistící sada obsahuje také čistící tekutinu, která lépe odstraní špínu přilepenou na čočkách (například částice kouře).

Čistící sada stojí okolo 200 Kč vč. DPH, což je mnohem méně, než kolik byste zaplatili za profesionální vyčištění, nebo dokonce za novou mechaniku. Renesance těchto čistících setů se dá předpokládat i vzhledem k rostoucí popularitě Blu-ray disků. Je tomu tak proto, že čím menší

jsou struktury na disku, tím citlivější je optický systém mechaniky a tím snáze se zašpiní prachem. To následně způsobí zhoršení její schopnosti čtení a zápisu.

33. Upgrade na režim AHCI v XP Moderní standard SATA může váš disk podstatně zrychlit.

Ačkoli je AHCI (Advanced Host Controller Interface) standardem už více než dva roky, stále se najdou SATA disky, které tento standard nevyužívají. Jejich schopnosti se tak snižují, a to je škoda.



Výsledek: Po úspěšné změně ovladačů je AHCI řadič detekován.

TIP ▶ Existuje mnoho různých alternativ, jak provést „upgrade“ disku na AHCI pod

operačním systémem Windows XP. My vám nyní představíme jednu velmi jednoduchou metodu. Dříve než však s „upgradem“ začnete, zálohujte svoje důležité data. Tento tip by sice ke ztrátě dat vést neměl, ale jeden nikdy neví...

Nejdříve se v BIOS počítače přesvědčte, že není u disku aktivován režim „RAID“ nebo „AHCI“. Potom si z internetu stáhněte programek „32 bit Floppy Configuration Utility“, který najdete například na stránce Intelu (www.intel.com). Rozbalte stažený archiv do adresáře na pracovní plochu. Pak otevřete „Správce zařízení“. Pod částí „Řadiče IDE ATA/ATAPI“ najdete několik ovladačů, které postupně aktualizujete. Začněte Intelem. Abyste provedli aktualizaci, na zařízení (řadič) klikněte pravým tlačítkem myši a vyberte z kontextové nabídky „Aktualizovat ovladač...“. V následujících krocích odmítněte připojení k webu Windows Update a automatickou instalaci a místo toho instalujte ovladač z daného umístění (adresář na desktopu). Potom opakujte tento postup u všech řadičů, zavřete všechna otevřená okna a restartujte počítač.

Zabraňte tomu, aby se po startu počítače spustil operační systém Windows, a místo toho se dostaňte do systému BIOS (nejčastěji stisknutím klávesy Del nebo F2). Zde aktivujte u disku v SATA menu režim AHCI a znovu restartujte počítač. Pokud všechno dopadlo tak, jak má, váš počítač by měl bez problémů nabootovat systém Windows, který rozpozná nový AHCI hardware. Vaše SATA disky pak budou pracovat mnohem svižněji a díky podpoře funkce NCQ (Native Command Queuing), která bude po této změně dostupná, budou vůbec výrazně rychlejší.

Chcete-li se ubezpečit, že váš disk pracuje optimálně a že tomu tak bude i v budoucnu, a pokud si chcete být jisti, že budete používat vždy ty nejnovější ovladače, můžete si nainstalovat nástroj nazvaný „Intel Matrix Storage Manager“. Ide o praktický diagnostický nástroj, který je také dostupný na stránkách firmy Intel.

34. Externí zařízení Nefunkční USB zařízení

To, že vám nefunguje externí zařízení připojené přes USB, ještě neznamená, že je rozbité. Na vině může být i USB kabel. Ani USB kabel nemusí být vadný – stačí, že je příliš dlouhý. Řada uživatelů se setkává s tím, že když připojí nějaké externí zařízení (například externí pevný disk nebo digitální fotoaparát) přes USB port, funguje toto zařízení nespolehlivě nebo vůbec. Na jiném počítači se ale problémy nevy-skytují. V čem je problém?

TIP ▶ V takovýchto případech může být připojené externí zařízení zcela v pořádku, stejně jako počítač, ke kterému se připojuje. Doporučujeme vyzkoušet jiný USB port (v případě osobního počítače ten, který je umístěn přímo na základní desce), popřípadě odpojit jiná zařízení připojená přes USB rozhraní. Dále doporučujeme vyzkoušet kratší (a „tlustší“) USB kabel. Příliš dlouhý a tenký kabel nestačí dostatečně zásobit proudem připojené externí zařízení, které pak nespolehlivě funguje. Dlouhý kabel má totiž příliš velký odpor, čímž dochází ke ztrátám napětí. Především externí disky vyžadují dostatečné napájení.

CHYBA MĚSÍCE

Když je northbridgi příliš horko

PROBLÉM ▶ A zase je tu „modrá obrazovka“ (bluescreen). Náš čtenář už snad zkusil všechno, co mohl: vyzkoušel na svém počítači všechny diagnostické programy, které našel na internetu nebo na našem Chip DVD. Ze začátku odhalil a odstranil několik nedostatků, občasné výpadky systému končící modrou obrazovkou se však objevovaly stále. Nakonec dokonce vymazal celý disk a nainstaloval pouze „holá“ Windows. Nicméně i v této základní konfiguraci se po několika restartech objevila stará známá obrazovka s chybovými hláškami, které oznamovaly závažnou chybu a nutnost ukončení systému Windows. Nakonec tedy nezbylo nic jiného než se s tímto



Viník: I když jsou malé, mohou tyto levné komponenty, jako například chladič čipové sady, vést k velkým a těžko odhalitelným problémům, které vám pouchají nervy.

problémem obrátit na naši testovací laboratoř.

DIAGNÓZA ▶ Poté, co jsme zkontrolovali vnitřní prostory skříně typu midi tower a komponenty, jsme znovu nainstalovali systém Windows a několik testovacích programů, pomocí kterých jsme zjišťovali, které komponenty mají své limity a mohly by vést k takovýmto problémům. Daleko jsme se však nedostali. Už při druhém startu počítače po instalaci systému jsme opět narazili na modrou obrazovku. Ne že bychom naše-

mu čtenáři nevěřili, ale nyní bylo jasné, že se nebude jednat o softwarovou chybu. Začali jsme testem paměti RAM, který ovšem neznamenal žádný viditelný problém. Také monitorovací nástroj pevného disku (S.M.A.R.T.) oznámil, že vše je v pořádku.

ŘEŠENÍ ▶ Zhruba v této fázi našeho pátrání po problému přišel jeden náš kolega na to, že se malý ventilátor na čipové sadě vůbec neotáčí. Dotykem ruky navíc zjistil, že teplota chladiče a tím i čipové sady je hodně vysoká. Z toho bylo jasné, že ventilátor by měl být v provozu, jinak se příliš přehřívá. Nepomohlo samozřejmě ani to, že je ventilátor řízen podle teploty. Přehřátý northbridge (část čipové sady) základní desky způsoboval kolapsy systému! Po instalaci nového ventilátoru (který je běžně v prodeji) absolvoval počítač všechny testy (i zátěžové) bez problémů. **AUTOR@CHIP.CZ**