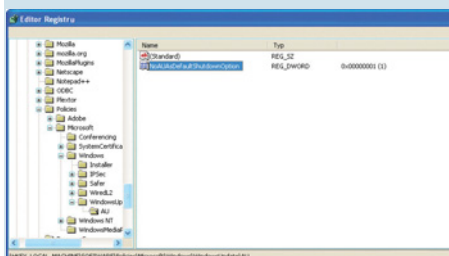


Tipy a triky

WINDOWS JEŠTĚ RYCHLEJŠÍ Nejlepší tipy pro zrychlení systému. Kromě toho triky pro Word, Excel, Firefox, Photoshop, hardware a mnoho dalších.

1. Windows XP, Vista, 7 Jak zabránit samočinné instalaci aktualizací při vypínání

Jakmile jsou k dispozici nové aktualizace, změni Windows standardní nastavení pro vypínání počítače tak, že se při něm updaty nainstalují automaticky. To může poměrně dlouho trvat – a v případě notebooku s akumulátorovým provozem zbytečně vybijet baterii.



Zákaz: Automatickou instalaci aktualizací při vypínání můžete potlačit touto hodnotou v systémovém registru.

TIP ▶ U notebooku je vhodnější, rozhoduje-li uživatel sám, kdy mají Windows nové aktualizace nainstalovat. Nejlépe tehdy, až bude přístroj opět napájen ze sítě. Měli byste proto změnit standardní nastavení, abyste při vypínání nemuseli čekat na dokončení této instalace.

INFO

UPOZORNĚNÍ

Šedá linka v uveřejněných výpisech programů odděluje příkazové řádky jeden od druhého. Zadávejte vždy kompletní řádek příkazu až po tuto linku bez ukončení odstavce. Zvýšenou pozornost věnujte mezerám: ve výpisech jsou označeny tečkou (•) a nikde jinde by se neměly vyskytnout.

NA DVD

Nebaví vás hledat na DVD programy k článku? Nechcete pracně přepisovat zdlouhavé příkazy a skripty? Hned na úvodní stránce Chip DVD najdete přímý odkaz na skupinu programů a skriptů související s vybraným článkem.

▶ **NA DVD:** Pro rubriku Tipy a triky naleznete vše důležité pod DVD indexem: **TIPY A TRIKY.**

lace. Lze to zařídit prostřednictvím dodatečně položky v systémovém registru.

Obvyklým postupem »Start | Spustit«, »regedit« a »OK« tedy otevřete editor registru. Pod Vistou nebo Windows 7 stačí zadat příkaz přímo do hledacího pole v nabídce Start a stisknout [Enter]. V editoru přejděte na klíč »HKEY_CURRENT_USER\Software\Policies\Microsoft\Windows\WindowsUpdate\AU«. Pokud se zde poslední podklíč dosud nevyskytuje, vytvořte jej prostřednictvím »Úpravy | Nový | Klíč«. Pak klikněte do pravé části okna a zvolte »Úpravy | Nový | Hodnota DWORD«. Zadejte název »NoAUAsDefaultShutdownOption« a stiskněte [Enter]. Nyní na tuto položku dvojitě klikněte, její hodnotu změňte na »1« a potvrďte tlačítkem »OK«. Tak Windows zabráníte, aby samočinně aktivovala volbu »Nainstalovat aktualizace a vypnout«. Budete-li chtít později volbu opět zapnout, nastavte uvedenou hodnotu na »0«.

UPOZORNĚNÍ: Uvedená položka mění nastavení jen pro aktuálního uživatele. Má-li konfigurace platit pro všechny uživatele, stejnou novou položku doplňte, jak bylo popsáno, i do klíče »HKEY_LOCAL_MACHINE\SOFTWARE\Policies\Microsoft\Windows\WindowsUpdate\AU«. Pak editor registru zavřete. Nové nastavení začne působit až po příštím zapnutí počítače.

2. Windows 7 Vlastní obrázek jako pozadí přihlašovacího dialogu

Namísto obvyklého pozadí Windows byste při přihlašování chtěli spatřit vlastní obrázek.



Ozdoba: V několika krocích můžete pro pozadí přihlašovacího dialogu definovat vlastní obrázek.

Obsah

WINDOWS ▶ STRANA 120

- Windows XP, Vista, 7** Jak zabránit samočinné instalaci aktualizací při vypínání
- Windows 7** Vlastní obrázek jako pozadí přihlašovacího dialogu
- Windows XP, Vista** Koš dostupný i při plné ploše
- Windows Vista** Náhledy ve složkách v podobě filmového okénka
- Rychlé tipy** Zpracování zásad, otevření více programů, klasická nabídka Start
- Windows Vista** Přizpůsobení šablon složek v Průzkumníku
- Windows XP, Vista** Rychlejší přístup k Ovládacím panelům
- Windows XP, Vista** Překlad chybových zpráv do srozumitelné podoby

APLIKACE ▶ STRANA 124

- Word 2003, 2007** Automatické otvírání dokumentů nikoli ve čtecím režimu
- Word XP, 2003, 2007** Přenos upraveného vzhledu stránky na jiné dokumenty
- Office XP, 2003, 2007** Určení způsobu řazení v dialogu pro otevření souboru
- Kaspersky 2010** Bezpečné testování programů a jistější surfování
- Všechny aplikace** Kontrola aktualizací nainstalovaných programů
- PowerPoint XP, 2003, 2007** Prezentace v podobě Flash filmu na vlastní webové stránce
- Rychlé tipy** Posunutí odstavce, rychlé vytvoření distribučního seznamu, vyhledání synonym

INTERNET ▶ STRANA 126

- Internet Explorer 8.x** Potlačení nabídky stažení funkce Windows Search
- Vyhledávání Google** Hledání odkazů na určité webové stránky na internetu
- WolframAlpha** Alternativní vyhledávač pro vědeckou tematiku
- Firefox 2.x, 3.x** Umístění lišty panelů u spodního okraje okna
- Firefox 2.x, 3.x** Dynamické zvětšení hledacího pole v nástrojové liště
- Firefox 3.5** Rekonstrukce omylem zavřených oken
- Firefox 2.x, 3.x** Samočinné generování chybějících favícon

KOMUNIKACE ▶ STRANA 128

- QIP** Google opět jako výchozí vyhledávač
- n2n Gui** Vlastní virtuální síť
- Miranda IM** Přenos velkých souborů přes FTP
- Rychlé tipy**
- TweetDeck** Třídění „tweetů“ do skupin

DIGITÁLNÍ FOTO ▶ STRANA 130

- Fototip měsíce** Zesvětlení detailů v popředí
- Fotografie** Skvělé fotografie ze svatby
- Fotografie** Správné používání podvodního pouzdra
- Photoshop CS, CS2, CS3, CS4** Zvětšení výřezů bez viditelných ztrát

HARDWARE ▶ STRANA 134

- Profesionální tip** Upgrade WDTV
- Windows PC** Lokalizace a odstranění problémů se stand-by krok za krokem
- USB flash disk po WinXP** Použití virtuálních optických médií bez softwarové instalace
- Notebooky** Reset zaheslovaného BIOS notebooku Acer TravelMate 290

TIP ▶ Na rozdíl od XP a Visty můžete ve Windows 7 změnit pozadí bez použití cizího softwaru. Stačí k tomu uvolnit příslušnou funkci v systémovém registru a poté připojit obrázek vhodné velikosti.

UVOLNĚNÍ FUNKCE: Nejprve do hledacího pole nabídky Start napište »regedit« a stiskněte [Enter]. Dále potvrďte dotaz Řízení uživatelských účtů tlačítkem »Ano« a přejděte na klíč »HKEY_LOCAL_MACHINE\SOFTWARE\Microsoft\Windows\CurrentVersion\Authentication\LogonUI\Background«. V okně vpravo vyhledejte hodnotu »OEMBackground«. Pokud neexistuje, založte ji postupem »Úpravy | Nový | Hodnota DWORD«. Na položku dvojitě klikněte, její hodnotu změňte na »1« a potvrďte tlačítkem »OK«. Pak editor registru zavřete.

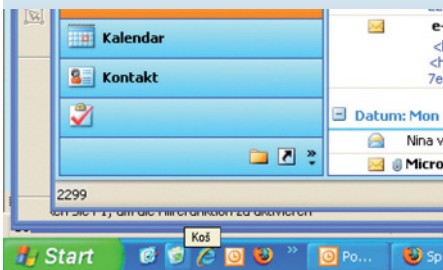
PŘÍPRAVA OBRÁZKU: Windows pro obrázek pozadí používají soubor »backgroundDefault.jpg« a přeškálují jej na aktuální rozlišení obrazovky, pokud není k dispozici jiný soubor ve vhodném pixelovém formátu. Soubory pro speciální formáty musí být připraveny ve tvaru »background 1024x768.jpg«. Přitom v názvu musí vždy být uvedeny obě hodnoty rozměrů obrazovky. Nejsnáze si různé verze obrázku připravíte v grafickém editoru. Pamatujte přitom však, že maximální velikost souboru nesmí překročit 256 KB. V případě potřeby snižte obrazovou kvalitu JPG souboru.

ZKOPÍROVÁNÍ DO SYSTÉMOVÉ SLOŽKY: Připravené JPG soubory nyní zkopírujte do složky (původně vlastně zamýšlené pro OEM dodavatele) »%windir%\system32\oobe\info\backgrounds«. Poněvadž tato složka u většiny počítačů není založena, musíte ji vytvořit. K tomu a ke kopírování souborů však potřebujete zápisová práva. Otevřete tedy Průzkumníka s oprávněním správce, tj. do hledacího pole nabídky Start zadejte »explorer«, na položku klikněte pravým tlačítkem myši a v místní nabídce zvolte příkaz »Spustit jako správce«. V Průzkumníku přejděte na složku »%windir%\system32\oobe\info«. Klikněte na ni pravým tlačítkem myši, otevřete »Vlastnosti« a přejděte na kartu »Zabezpečení«. Tam označte »Administrators« (v sekci Název skupiny nebo jméno uživatele) a klikněte na tlačítko »Upravit...«. V řádce »Úplné řízení« aktivujte volbu »Povolit« a vše potvrďte tlačítky »Použít« a »OK«. Po dalším kliknutí na »Ano« můžete založit podsložku »backgrounds« a zkopírovat do ní své JPG obrázky.

Od příštího přihlášení vás už Windows 7 budou vítat vaším vlastním obrázkem na pozadí.

3. Windows XP, Vista Koš dostupný i při plné ploše

Koš ve Windows má sloužit hlavně k odstraňování souborů přetažením myši. Často však bývá na ploše jeho ikona zakrytá, což tento způsob použití znemožňuje.

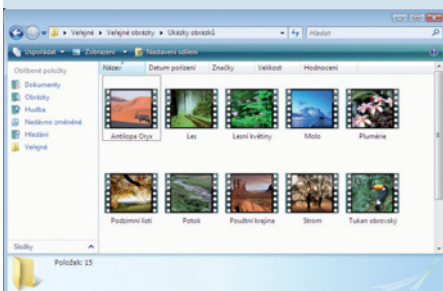


Vždy připraven: K zástupci koše máte přístup kdykoliv - i při maximalizovaných programových oknech.

TIP ▶ Odpadkový koš integrujte do stále viditelného panelu Snadné spuštění v levé části hlavního panelu. Pak k němu budete mít trvalý přístup. Není-li panel Snadné spuštění zobrazen, pravým tlačítkem myši klikněte na volnou oblast hlavního panelu a v místní nabídce zvolte příkaz »Panely nástrojů | Snadné spuštění«. Potom kombinací [Win]+[D] zobrazte ovládací plochu a ikonu koše z ní přetáhněte na panel Snadné spuštění. Po uvolnění tlačítka myši tam Windows vloží ikonu zástupce koše. Potom k odstranění souborů postačí přetahovat je na tuto ikonu. Dbejte však, abyste přitom tlačítko myši vždy uvolnili přesně nad ní, jinak v panelu vytvoříte dalšího, nechtěného zástupce. Znamená to tedy, že kurzor myši nesmí být v příslušném okamžiku doplněn znakem plus.

4. Windows Vista Náhledy ve složkách v podobě filmového okénka

Svým Windows byste rádi propůjčili individuální výraz, a ptáte se proto, zda je možné malé náhledové obrázky (»thumbnails«) vašich grafik a digitálních fotografií opatřit nějakým neobvyklým rámečkem. Skutečně to jde.



Obrazy: Úpravou v systémovém registru lze ve Vistě náhledy grafických souborů ozdobit rámečkem.

5. Rychlé tipy

ZPRACOVÁNÍ ZÁSAD

Postupem »Start | Spustit«, »secpol.msc« a »OK« otevřete ve verzi XP Professional »Místní nastavení zabezpečení« a můžete je upravovat.

ZALOŽENÍ CESTY POMOCÍ PŘÍKAZU

Příkazem »md« (make directory) pro zakládání nových složek můžete zřídit také kompletní cesty, například takto: »md c:\data\test«.

VYPNUTÍ ZVUKU PŘI SPOUŠTĚNÍ W7

Chcete-li toho dosáhnout, pravým tlačítkem myši klikněte na ikonu reproduktoru v oznamovací oblasti hlavního panelu, potom na »Zvuky« a deaktivujte »Přehrát zvuk při spouštění systému Windows«.

OTEVŘENÍ VÍCE PROGRAMŮ

V nabídce Start před prvním výběrem z podnabídky podržte stisknutou klávesu [Shift]. Pak zůstane otevřena pro volbu dalších aplikací.

KLASICKÁ NABÍDKA START

Ve Windows 7 pod »Vlastnosti« „superbaru“ aktivujte »Použít malé ikony« a »Tlačítka na hlavním panelu: Nikdy nesekupovat«.

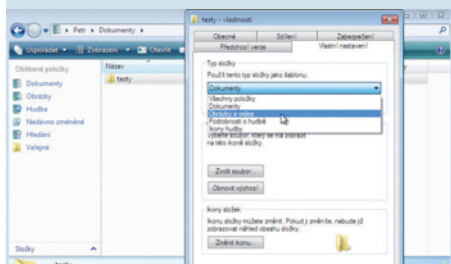
TIP ▶ Tak do toho – náhledy se zvláštním orámováním vypadají zajímavě! Za tím účelem spusťte editor registru, tj. do hledacího pole nabídky Start napište »regedit« a stiskněte [Enter]. Ve stromové struktuře přejděte na klíč »HKEY_CLASSES_ROOT\SystemFileAssociations\image«. Na pravé straně uvidíte položku »Treatment«; pokud ne, nově ji založte postupem »Úpravy | Nový | Hodnota DWORD«. Položku dvojitým kliknutím otevřete. V následném dialogu »Upravit hodnotu DWORD« zadejte jednu z následujících hodnot, které reprezentují různé druhy rámečků pro náhledy.

Hodnota »3« znamená okénko filmového pásu s děrovanými okraji – to je ta nejextravagantnější varianta. Volba »2« má za následek jednoduchý a »1« sotva viditelný, velmi úzký rámeček. Pokud nechcete vůbec žádný rámeček, zadejte hodnotu »0« nebo položku »Treatment« odstraňte.

Úpravy potvrďte tlačítkem »OK« a postupem »Soubor | Konec« editor zavřete. Windows pak ihned, bez restartu, budou zobrazovat náhledy opatřené zvolenými rámečky.

6. Windows Vista Přizpůsobení šablon složek v Průzkumníku

Vista se snaží samočinně rozpoznat, jaký druh dat složka obsahuje. Pak soubory zobrazuje prostřednictvím vhodné šablony, například ve formě miniaturních náhledů v případě fotografií. Ne vždy se to však podaří.



Typ složky: »Vlastnosti« adresáře také určují, které šablony pro něj mají Windows použít.

TIP ▶ V Průzkumníku můžete šablonu pro zobrazení obsahu složky rychle přizpůsobit ručně. Za tím účelem klikněte pravým tlačítkem myši na složku a v místní nabídce zvolte příkaz »Vlastnosti«. Přejděte na kartu »Vlastní nastavení« a v rozevíracím poli „Použít tento typ složky jako šablonu:“ změňte nastavení například na »Obrázky a videa«. Kromě toho můžete níže také aktivovat volbu »Tuto šablonu použít i na podsložky«. Tak příslušnou šablonu rovnou přiřadíte celé podřízené adresářové struktuře. Nastavení potvrďte tlačítky »Použít« a »OK«.

Pokud Windows nemají šablony přiřazovat samostatně, můžete toto počínání pro všechny nově zakládané složky potlačit v systémovém registru. Za tím účelem otevřete v nabídce Start položku »Spustit«, zadejte »regedit« a klikněte na »OK«. V takto vyvolané editore registry přejděte na klíč HKEY_CURRENT_USER\Software\Classes\Local Settings\Software\Microsoft\Windows\Shell\Bags. Poté aktivujte »Úpravy | Nový | Klíč«. Zadejte »All-Folders« a stiskněte [Enter]. Stejným způsobem vytvořte v novém „klíči“ podklíč »shell« a ponechte jej označený.

Nyní klikněte do pravé části okna a aktivujte »Úpravy | Nový | Řetězcová hodnota«. Jako název zadejte »FolderType« a potvrďte tlačítkem »OK«. Pro úpravu teď na novou položku dvojitě klikněte. Jako hodnotu zadejte »NotSpecified« a klikněte na »OK«. Poté editor registru zavřete.

Napříště už se operační systém nebude u nově otvíraných adresářů pokoušet poznat typ obsažených souborů sám. Už jednou rozpoznané obsahy i vámi vlastnoručně provedená nastavení ovšem zůstanou v platnosti, takže se šablonami můžete i nadále pracovat.

Z DISKUSNÍHO FÓRA CHIPU_ WINDOWS 7

Jak z nainstalované 4GB operační paměti využít více než 3,25 GB

DOTAZ:

Někde jsem četl, že 64bitové verze Windows 7 mohou využívat více než 4 GB RAM. Nainstaloval jsem si tedy Windows 7 RC 64 Bit. Ze 4 GB nainstalovaných na mém počítači však operační systém přesto využívá jen 3,25 GB – přesně tolik jako dříve XP. Čím to může být? Musím někde něco nastavit?

ODPOVĚĚ CHIPU:

64bitové operační systémy – ať Windows 7, Mac OS X, nebo Linux – mohou využívat mnohem více než 4 GB. U Windows 7 však Microsoft, zřejmě z důvodů kompatibility, omezil využívání paměti na hodnotu jako u XP. To se ale dá snadno změnit.

Nejprve zkontrolujte BIOS svého počítače. Při spuštění tedy stiskněte [F2] nebo [Del], čímž vstoupíte do BIOS, a pak přejděte na »Advanced Chipset Setup«. Zde vyhledejte volbu »Memory Remap Feature« a zkontrolujte, zda je nastavena na »Enabled«. Položky mohou být v závislosti na výrobci pojmenovány trochu jinak. Poté spusťte Windows 7, otevřete nabídku Start a zadejte »msconfig«. Nahore v seznamu výsledků klikněte na stejnojmennou položku. V systémovém dialogu přejděte na kartu »Spuštění počítače«, klikněte na »Upřesnit možnosti« a zadejte požadovanou hodnotu. Nakonec ještě zrušte zaškrtnutí u »Maximální paměť«, a máte hotovo!

7. Windows XP, Vista Rychlejší přístup k Ovládacím panelům

Aplikace sdružené ve složce ovládacích panelů vyvoláváte poměrně často. Ať však potřebujete kteroukoliv z nich, cesta vždy vede přes separátní okno Ovládací panely – což je nepohodlné.

TIP ▶ K těmto programům lze přistupovat i přímo prostřednictvím nabídky Start. Zaradit to můžete tak, že pravým tlačítkem myši kliknete na »Start« a v místní nabídce zvolíte »Vlastnosti«. Pak v dialogu »Vlastnosti Hlavního panelu a nabídky Start« na kartě »Nabídka Start« klikněte vedle aktivované volby na »Vlastní«.

Používáte-li klasickou nabídku Start, ve Vistě v následném dialogu pod »Upřesnění nastavení nabídky Start« zaškrtněte »Rozbalit Ovládací panely« nebo v XP »Rozbalit Ovládací panely«; akci potvrďte tlačítkem »OK«.

Pokud byla v dialogu »Vlastnosti hlavního panelu a nabídky Start« zvolena možnost »Nabídka Start«, otevře se dialog »Upravit nabídku Start«. Pod Vistou pak v seznamu v horní polovině dialogu vyhledejte sekci »Ovládací panely«. Pod XP ji najdete na kartě »Upřesnit« v seznamu »Položky nabídky Start«. V této sekci můžete volit mezi možnostmi »Položku nezobrazovat«, »Zobrazit jako nabídku« a »Zobrazit jako odkaz«. Aktivujte druhou jmenovanou, aby se vám napříště programy Ovládacích panelů zobrazovaly v podobě submenu nabídky Start.

Poslední možnost odpovídá obvyklému chování Ovládacích panelů; při první volbě se Ovládací panely samozřejmě v nabídce Start vůbec neobjeví. Změnu potvrďte tlačítkem »OK«, účinek se dostaví ihned.

8. Windows XP, Vista Překlad chybových zpráv do srozumitelné podoby

V případě systémové chyby Windows většinou generují jakási záhadná čísla, která při hledání příčiny mnoho nepomohou. Pátrání po chybě na internetu je proto často zdlouhavé.

TIP ▶ Freeware „MS Windows Error Messages“ vám rychle pomůže porozumět významu systémových hlášek. Ačkoliv je ovládací plocha nástroje v angličtině, vysvětlivky k chybovým kódům může podávat i v češtině.

Program najdete na www.gregorybraun.com/MSWinErr.html nebo na našem DVD. Archiv rozbalte a nástroj nainstalujte. Error Messages je ihned připraven k použití. Program využívá interně uložených informací, takže nepotřebuje připojení k internetu. Aktivujte kartu »Lookup« a do pole »Error Code« vložte až pětimístné číslo chyby. Pod ním se pak objeví vysvětlení.

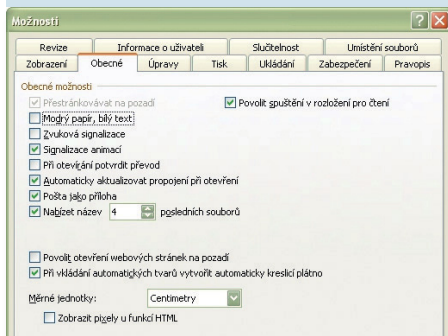
Pokud chcete získat zmiňovaná hlášení v českém jazyce, potřebujete do programu integrovat náš rodný jazyk – potřebný doplněk najdete například na serveru cestiny.idnes.cz.

PLACENÁ INZERCE

9. Word 2003, 2007

Automatické otvírání dokumentů nikoli ve čtecím režimu

Dokumenty obdržené elektronickou poštou otevírá textový editor v režimu pro čtení. Nápad je to dobrý, vy ale přece jen dáváte přednost normálnímu zobrazení. Pokaždé proto musíte layout nejprve ručně změnit.



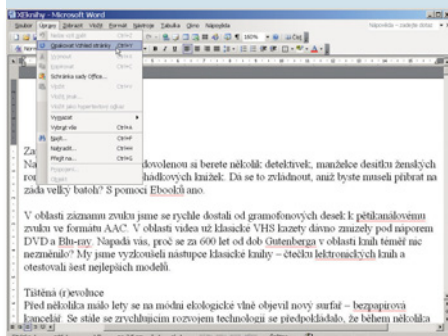
Bez zaškrtnutí: Tato volba rozhoduje o tom, zda Word otevře dokument v rozložení pro čtení nebo pro zpracování.

TIP ▶ Zobrazování pro čtení můžete trvale vypnout v Možnostech programu. Za tím účelem otevřete »Nástroje | Možnosti« a přejděte na kartu »Obecné«. Tam zrušte zaškrtnutí u volby »Povolit spuštění v rozložení pro čtení« a potvrďte tlačítkem »OK«. Napříště se budou dokumenty po otevření zobrazovat v rozložení pro zpracování. Manuální přepnutí prostřednictvím nabídky »Zobrazit« tím není ovlivněno a zůstává nadále možné.

10. Word XP, 2003, 2007

Přenos upraveného vzhledu stránky na jiné dokumenty

Některé dokumenty, jako například firemní dopisy, zpravidla vyžadují přizpůsobený vzhled stránky, aby se daly tisknout na předtištěný hlavičkový papír. Toto nastavení potřebujete přenést i na další dokumenty.



Převzít: Tímto příkazem můžete aktuální vzhled stránky snadno přenést na jiné dokumenty.

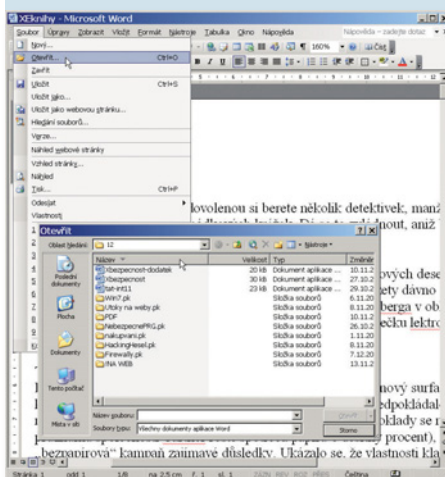
TIP ▶ Vzhled stránky můžete malým trikem přenést rychle a bez programování. Otevře-

te dokument se správným rozvržením a také dokument, který chcete přizpůsobit. Pak ve vzorovém dokumentu aktivujte příkaz »Soubor | Vzhled stránky«. Žádné změny neprovádějte a nastavovací dialog potvrďte tlačítkem »OK« namísto tlačítka »Storno«. Nyní přepněte na druhý dokument. V nabídce »Úpravy« najdete příkaz »Opakovat: Vzhled stránky«, jímž můžete všechna nastavení převzít. Pokud příkaz za »Opakovat:« zní jinak, buď jste dialog nepotvrdili tlačítkem »OK«, nebo jste mezitím provedli jinou akci.

11. Office XP, 2003, 2007

Určení způsobu řazení v dialogu pro otevření souboru

Položky v dialogu pro výběr souborů jsou standardně seřazeny abecedně. Bylo by však lepší, kdyby na začátku seznamu figurovaly naposled zpracovávané dokumenty.



V jiném pořadí: V dialogu můžete pořadí položek podle přání ovlivnit kliknutím na nadpisy sloupců.

TIP ▶ Stejně jako v Průzkumníku můžete řazení položek v dialogích pro otevření souboru přizpůsobit vlastním potřebám. Postup je však poněkud utajený.

V programu sady Office klikněte na »Soubor | Otevřít«. V následném dialogu klikněte na šipku vedle tlačítka »Změny zobrazení« a zvolte nastavení »Podrobnosti«. Nyní jsou v zobrazovací oblasti vidět hlavičky sloupců. Jednou nebo dvakrát klikněte na příslušnou hlavičku, čímž seznam seřadíte vzestupně nebo sestupně podle této vlastnosti. Také můžete na hlavičku sloupce kliknout pravým tlačítkem myši a v místní nabídce si tak nechat zobrazit další vlastnosti, podle nichž se rovněž dá seznam seřadit. Postup můžete stornovat, aniž byste nějaký soubor otevřeli. Změněný způsob řazení pak bude platit také v ostatních Office programech, nezávisle na

tam zvoleném nastavení zobrazení pro souborový dialog.

UPOZORNĚNÍ: Pod Vistou jsou hlavičky sloupců viditelné v každém zobrazení. Může se stát, že vlastní nastavení se neuloží natrvalo.

12. Kaspersky 2010

Bezpečné testování programů a jistější surfování

Na internetu lze najít nepřeberné množství softwarových nástrojů. Jsou však použitelné, aniž by nám hrozilo nebezpečí, nebo nám zanesou do počítače záškodnické trojské koně?



Ochranný štít: V zajištěném prostředí Kaspersky Internet Security Suite lze programy bez nebezpečí vyzkoušet.

TIP ▶ Programy stažené z internetu je vhodné nejprve otestovat v bezpečném prostředí »sandboxu«. A nemusí jim být separátní počítač – ať už reálný, nebo skutečný.

Verze 2010 Kaspersky Internet Security nabízí jako novou funkci možnost spouštět programy v zabezpečeném prostředí, takže nemohou v počítači napáchat žádné škody. Souprava stojí asi 1 000 Kč.

Klikněte pravým tlačítkem myši na ikonu programu v oznamovací oblasti hlavního panelu, spusťte »Kaspersky Internet Security« a zvolte kategorii »My Security Zone«. Předem jsou zde už pro »Safe run applications« zřízeny dva »odkazy« na Internet Explorer. První přebírá všechny změny pro regulérní instanci browseru, druhý realizované změny zase zavrhuje.

Chcete-li instalovat další programy, klikněte na »Add« a pak na »Browse«. Navigujte na soubor programu a klikněte na »Open«. Kaspersky pak převezme ikonu programu do oblasti výběru. Pro nastavení dalších parametrů na ni klikněte pravým tlačítkem myši a v místní nabídce zvolte například »Enable clearing cache after exit«, aby se všechny uskutečněné změny zase anulovaly. Tak si můžete například pro každý interne-

ový prohlížeč zřídí privátní režim, který nebude průběh sezení ukládat a žádné další aplikace neovlivní. Tento režim poznáte podle „směťáku“ u ikony programu. Chcete-li si usnadnit vyvolávání, prostřednictvím kontextového příkazu »Vytvořit zástupce« si na ploše zřídíte odkaz. Kromě toho máte možnost prohlásit tento ochranný režim pro všechna volání programů pod Windows za standard. K tomu poslouží kontextový příkaz »Always run in safe mode«. Pro systémové programy Windows byste však tento režim neměli nastavovat, neboť by pak nebyl zaručen bezchybný provoz.

K výměně dat mezi zabezpečeným prostředím a normálním systémem se používá při instalaci zřízená „sdílená složka“, která se normálně nachází pod »%AllUsersProfile%\Data aplikací\Kaspersky Lab\SandboxShared«.

13. Všechny aplikace

Kontrola aktualizací nainstalovaných programů

Zatímco Windows se o důležité aktualizace starají samočinně, u nainstalovaných programů často nevíte, zda jsou ještě skutečně v aktuálním stavu.



Kontrola zabezpečení: Secunia PSI prověří váš počítač z hlediska bezpečnostních mezer a informuje vás, jsou-li pro nainstalované programy k dispozici aktualizace.

TIP ▶ Mnohé programy už disponují integrovanou aktualizací funkcí – ovšem ne všechny. Kromě toho funkce často není aktivována. Chybějící aktualizace však ohrožují bezpečnost celého systému. Doporučuje se proto kontrolovat stav pomocí freewarového nástroje, jakým je například Secunia Personal Software Inspector, který najdete na našem Chip DVD.

Pro jeho nainstalování otevřete »PSISetup.exe«, zvolte jazyk »Čeština« a spusťte Průvodce. V licenčním ujednání klikněte na »Osobní použití« a pak na »Další«. Poté můžete nástroj spustit. Po několika minutách spatříte v podobě seznamu výsledek kontroly. V něm se dozvíte, ke kterým programům

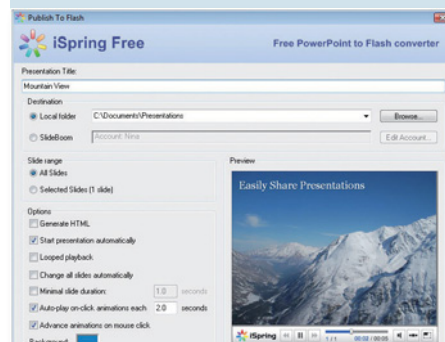
chybějí aktualizace, a ve sloupci »Řešení« je rovnou k dispozici odkaz na jejich stažení. Po updatu je vhodné kontrolu případně provést znovu, aby byla příslušná položka ze seznamu odstraněna. Nástroj se integruje do systému a pak automaticky spouští kontrolu každý týden.

Přestože jsou rizika odstraněna, všechny zdroje nebezpečí jste ještě nezažehnali. Abyste proto získali podrobnou analýzu s pokyny k programům, pro něž neexistuje žádné takto jednoduché řešení, klikněte v okně programu vpravo nahoře na »Pokročilý« a dialog potvrďte tlačítkem »OK«. Potom projděte všechny položky na kartách »Nezabezpečené« a »Nepodporované«. Klikněte na jednotlivé položky, čímž získáte o příslušných programech podrobné informace. Podle situace nástroj ukáže, které aktualizace od výrobce jsou zapotřebí. Pomocí prvků zobrazených jako »Toolbox« pak podnikněte další kroky k zabránění příslušným rizikům. Zde se můžete vyptat na »Technické detaily«, prostřednictvím »Odkazy online« otevřít důležité webové stránky firmy Secunia a výrobce nebo »Otevřít složku«. »Ignorovat program« byste měli jen v případě, že se inkriminovaný soubor například nachází v záložní složce. V mnoha případech zde rovnou můžete »Stáhnout řešení«. Prostřednictvím odkazu »Komunitní fórum« se dostanete na stránky Secunia do diskusního prostředí o příslušném produktu. Zde můžete v angličtině hledat další pomoc. Zastaralý software odinstalujte, jakmile jej přestanete potřebovat.

14. PowerPoint XP, 2003, 2007

Prezentace v podobě Flash filmu na vlastní webové stránce

PowerPoint platí za synonymum pro výstižné prezentace – přinejmenším při kombinaci „notebook + projektor + přednáškový sál“. K integrování do webových stránek se však takové přednášky nehodí.



Konverze: Prezentace z PowerPointu se na internet nehodí, proto je snadno převedte do formátu flash...

TIP ▶ Na zapojení do webové stránky jsou soubory z PowerPointu většinou příliš velké a kromě toho je také nelze přímo na stránce přehrát. Převedte proto své vystoupení do podoby Flash filmu. Hodí se k tomu například rozšíření iSpring, které najdete na našem Chip DVD.

Před instalací doplňku musí být PowerPoint ukončen. Od jeho příštího spuštění bude nástroj k dispozici v řádku nabídek, případně prostřednictvím pásu karet v PowerPointu 2007.

Převod prezentace se děje v několika málo krocích. Určujete pouze, jak dlouho má být každý snímek zobrazen a zda má diashow proběhnout automaticky. Zbytek už zařídí doplněk a na základě zadaných údajů vytvoří SWF Flash soubor, který můžete přímo začlenit do své webové stránky. Nová verze dokonce umožňuje vložit do referátu videa z YouTube.

15. Rychlé tipy

RYCHLÉ VYTVOŘENÍ

DISTRIBUČNÍHO SEZNAMU

Klávesová kombinace [Ctrl]+[Shift]+[L] v Outlooku rovnou otevře dialog pro založení nového distribučního seznamu pro e-mail.

POSUNUTÍ ODSTAVCE

Chcete-li ve Wordu posunout odstavec, nastavte do něj kurzor, podržte stisknuté klávesy [Alt]+[Shift] a pak použijte klávesy se šipkami.

VYHLEDÁNÍ SYNONYM

Thesaurus ve Wordu pohodlně využijete tak, že pravým tlačítkem myši kliknete na slovo a zvolíte »Synonyma«, čímž získáte vhodné návrhy.

ČÍLOVÝ ADRESÁŘ PRO ARCHIV

Chcete-li programem WinRAR extrahovat soubory z archivu do jiného adresáře, otevřete v programu archiv a pak stiskněte [Alt]+[E].

PŘEVOD FORMÁTU ČÍSLA

V Excelu můžete funkci »=ROMAN(číslo)« vyjádřit arabské číslo římskými číslicemi. Například pro číslo 345 zní výsledek »CCCXLV«.

ZMĚNA BAREVNÉ HLOUBKY

V PaintShop Pro k tomu použijte [Shift]+[Ctrl]+[<číslice>]: 1 až 5 snižují hloubku na 2, 16, 256, 32K a 64K barev; 8, 9 a 0 ji zvyšují na 16, 256 a 16,7M barev.

16. Internet Explorer 8 Potlačení nabídky stažení funkce Windows Search

Při vkládání znaků do adresního pole nabízí browser jako první návrh »Stáhnout funkci Windows Search...«. Poněvadže však toto vyhledávání používat nechcete, rádi byste se rušivého odkazu zbavili.



Pryč s ním! Browser Microsoftu neúnavně doporučuje stažení vlastního firemního vyhledávače. Ze tomu však zabrání.

TIP ▶ Zmíněný návrh se zobrazí, pokud funkce Windows Search není nainstalována nebo je deaktivována. Zásahem do systémového registru se však dotěrné nabídky můžete natrvalo zbavit.

Za tím účelem otevřete postupem »Start | Spustit«, »regedit« a »OK« editor registru. V něm pak navigujte na klíč »HKEY_CURRENT_USER\Software\Microsoft\Internet Explorer\Main\WindowsSearch«. Klikněte do pravé části okna a otevřete »Úpravy | Nový | Hodnota DWORD«. Pak zadejte »ShowPrompt« a stiskněte [Enter]. Přednastavenou hodnotu ponechte na »0« a editor registru zavřete. Od příštího spuštění Internet Exploreru vás už odkaz na stažení hledací funkce nebude obtěžovat.

Budete-li později chtít hledací funkci Windows touto cestou přece jen nainstalovat, nově vytvořenou položku registru zase odstraňte, tj. v editoru ji označte, stiskněte [Del] a ověřovací dotaz potvrďte tlačítkem »OK«.

17. Vyhledávání Googlem Hledání odkazů na určité webové stránky na internetu

Google vás po zadání hledacího pojmu zahrne dlouhým seznamem výsledků. Bohužel vám ale vyhledávač neukáže, které nálezy obsahují propojení na určitou webovou stránku. To by bylo velice praktické – například pro pátrání po odkazech na vaši domovskou stránku.

TIP ▶ Při „googlování“ se můžete zadáním určitých klíčových slov dotázat i na informace, které rámec normálního seznamu vý-

sledků překračují. Mezi ně patří také tzv. zpětné odkazy. Příkaz »link:<URL>« najde všechny internetové stránky, které obsahují odkaz na zadanou adresu.

Jestliže vás zajímají výskyty hledacího pojmu výlučně v textu webových stránek, přičemž internetové adresy, tituly a odkazy mají být ignorovány, použijte příkaz »intext:<hledaný pojem>«. Zcela opačně zapůsobí »inanchor:<hledaný pojem>«.

Chcete-li si prohlédnout verzi webové stránky uložené ve vyrovnávací paměti Googlu, použijte příkaz »cache:<URL>«, tedy například »cache:www.chip.cz«. V šedé oblasti při horním okraji okna browseru vás pak vyhledávač navíc informuje o přesném datu a čase, kdy obraz stránky vznikl.

Příkaz »related:<URL>« najde webové stránky, které se zadanou stránkou vykazují obsahovou souvislost. Tak například zadání »related:www.chip.cz« nabídne seznam odkazů na různé odborné časopisy zabývající se počítačovou problematikou.

Zafunguje to i s vaší vlastní domovskou stránkou. Příkaz »related« můžete použít k nalezení obsahově podobných stránek.

18. WolframAlpha Alternativní vyhledávač pro vědeckou tematiku

Vaše internetové rešerše se zabývají převážně vědecko-technickou problematikou. Přitom vás irituje, že při vyhledávání Googlem často narazíte na reklamní stránky a potřebné poznatky musíte pracně shromažďovat z různých stránek.



Jiný přístup: Anglickojazyčný vyhledávač WolframAlpha se snaží na vaše dotazy vygenerovat rozsáhlé odpovědi.

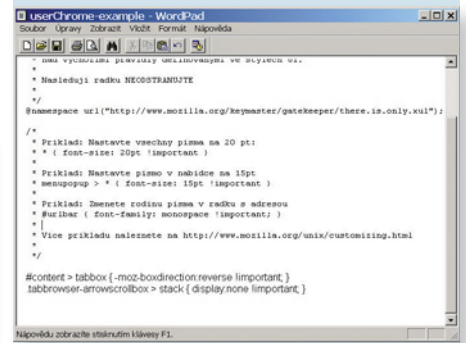
TIP ▶ Úplně jiný pohled na hledání a nacházení vědomostí na internetu přináší projekt WolframAlpha (www.wolframalpha.com) proslulého fyzika a matematika Stephena Wolframa. Jeho specializovaný vyhledávač neodkazuje na jiné webové stránky, ale ke každému dotazu vyhotoví obsáhlý komplet odpovídajících znalostí z různých odbor-

ných oblastí. Webová stránka umožňuje zadávat volně formulované dotazy. Ty pak interpretuje, vyšetří z nich nejprve příslušné odborné oblasti a z nich sestaví hledaný soubor informací.

Vyhledávací systém, dosud stále vyvíjený, v současné době zpracovává dotazy pouze v angličtině. Ze zadaných údajů nejprve vydedukuje hledané téma, nabízí však na výběr i jiné varianty. Ke konkrétnímu tématu vyprodukuje WolframAlpha poměrně obsáhlý a strukturovaně uspořádaný referát s grafy a tabulkami. Jednotlivé úseky týkající se různých tematických rubrik uvádějí v přehledu důležité informace a často prostřednictvím odkazu »More« nabízejí přístup k podrobnějším údajům. Ačkoliv rozmanitost služby ještě žádnou konkurenci pro Google neznamená, pokus získat na krátkou anglickou otázku rozsáhlou odpověď nekontaminovanou reklamami se určitě vyplatí.

19. Firefox 2.x, 3.x Umístění lišty panelů u spodního okraje okna

Možnost prohlížení v panelech podstatně usnadňuje rešeršní činnost na více otevřených webových stránkách. Bohužel browser jejich „taby“ zobrazuje u horního okraje okna, takže vlastní obsah stránky je posunut dolů.



Přemístění: Dva příkazové řádky v konfiguračním souboru »userChrome.css« přesunou lištu panelů ke spodnímu okraji okna.

TIP ▶ Přesuňte „taby“ dolů, podobně jako jsou uspořádána ouška listů v Excelu. K tomu stačí přizpůsobit konfigurační soubor »userChrome.css«. Pro vyvolání souboru otevřete Průzkumníka Windows, do adresního řádku napište »%AppData%« a stiskněte [Enter]. Pak přejděte na podsložku »Mozilla\Firefox\Profiles\xxx.default\chrome«; ve Vístě najdete příslušnou složku pod »Roaming\Mozilla\Firefox\Profiles\xxx.default\chrome«.

Pokud soubor »userChrome.css« ještě neexistuje, vytvořte v téže složce kopii šablony

Druhý Wi-Fi směrovač v roli přepínače

DOTAZ

Mám ve svém domku O2 DSL router umístěný v přízemí. Wi-Fi signál v suterénu, kde se nachází můj PC, je bohužel velmi slabý. Proto jsem dolů postavil svůj starý Wi-Fi router Linksys a síťovým kabelem jej propojil s O2 routerem. Ale přes Linksys se nemohu připojit na internet. Co dělám špatně?

ODPOVĚĎ CHIPU

Takhle to fungovat nemůže. Vždy můžete jako modem pro přístup k internetu použít jen jeden směrovač. Druhý musíte nakonfigurovat jako přepínač, tj. vypnout jeho

směrovací a modemové funkce. LAN port Linksysu spojte přímo s PC. Pak v browseru vyvolejte konfigurační prostředí routeru a ve volbách pro LAN deaktivujte DHCP server. Kdyby zůstal aktivní, rušil by server O2 směrovače a přidělování IP adres v síti by se nedařilo. To musí být jednoznačně řízeno v LAN. Pak router Linksys odpojte od PC a jeho LAN port (nikoli internetovou přípojku!) spojte s LAN přípojkou O2 routeru. Nyní O2 router přiřadí Linksysu IP adresu, pod níž jej v LAN můžete oslovit. Pak ještě nakonfigurujete WLAN Linksysu. Nyní už se můžete pustit do bezdrátového surfování.

»userChromeexample.css« a přejmenujte ji. Nyní soubor »userChrome.css« za účelem úprav otevřete v textovém editoru. Na konec souboru doplňte následující dva řádky:

```
#content->:tabbox{-moz-box-direction:reverse!important;}.tabbrowser-arrowscrollbox->:stack{-display:none!important;}
```

Potom změny uložte a editor zavřete. Od příštího spuštění Firefoxu bude lišta panelů zobrazena u spodního okraje.

20. Firefox 2.x, 3.x Dynamické zvětšení hledacího pole v nástrojové liště

Do integrovaného vyhledávacího políčka browseru se zadávané pojmy často nevejdou celé. Nelze pak na první pohled rozeznat všechna slova.

TIP ▶ Hledací políčko můžete zvětšit přizpůsobením nástrojové lišty – ovšem na úkor adresního pole. Šikovnější bude, když se velikost pole dynamicky zvětší vždy jen podle potřeby. Dosáhnete toho použitím bezplatného doplňku »Searchbar Autosizer«. Plugin podporuje téměř všechny motivy vzhledu a mnoho rozšíření hledací lišty. Najdete jej na našem Chip DVD.

Pro nakonfigurování doplňku otevřete »Nástroje | Správce doplňků«. V zobrazeném seznamu vyhledejte a označte položku »Searchbar Autosizer« a pod ní klikněte na »Nastavení«. Od této chvíle se vás ujme průvodce. Zvolte například možnost »Enlarging on first strike« nebo »Incremental-

ly to each letter« a klikněte na »Další«. V dalším kroku stanovíte minimální šířku pole. Za tím účelem natáhněte pomocí myši závorkami označené pole na požadovanou šířku a přitom kontrolujte hodnotu indikovanou průvodcem. Poté klikněte na »Další« a postup zopakujte pro maximální šířku. Následující krok nabídne ještě několik dalších přidavných voleb, které můžete podle přání aktivovat, například abyste vyhledávač automaticky zase uvedli do starého známého stavu. Nakonec klikněte na tlačítko »Dokončit«.

21. Firefox 3.5 Rekonstrukce omylem zavřených oken

Kliknutím myši jste neúmyslně zavřeli okno prohlížeče – přitom jste je chtěli jen maximalizovat. Dají se původně otevřené webové stránky rychle obnovit?

TIP ▶ Funkce pro rekonstrukci nedávno otevřených panelů existuje už déle. Firefox 3.5 však dokáže dokonce vrátit obsah zavřených oken.

Za tím účelem otevřete »Historie | Naposledy zavřené panely«. V následné nabídce máte na výběr naposledy zavřená okna, která jsou označena podle záhlaví zavřeného okna. Poněvadž tuto funkci zpravidla potřebujete jen v případě, že jste okno právě zavřeli, měla by první položka seznamu být tím správným oknem. Klikněte na ni, čímž obnovíte předchozí stav. Ještě rychleji to zařídíte klávesovou kombinací [Ctrl]+[Shift]+[N].

UPOZORNĚNÍ: Ve starších verzích můžete využít obyčejnou historii. Klávesovou kombinací [Ctrl]+[H] nebo z menu lze historii zobrazit v postranním panelu. V něm najdete všechny navštívené webové stránky chronologicky seřazené. Musíte ovšem sami poznat, které z nich jsou ty naposledy zavřené.

22. Firefox 2.x, 3.x Samočinné generování chybějících favicon

Poněvadž webové stránky opatřené faviconami mnohem lépe „padnou do oka“, rádi byste také své ikonky přiřadili i stránkám, které vlastní favicony nenabízejí. Hledáte proto cestu, jak takové vlastní ikonky bez velké námahy získat.



Víc než slova: Rozšíření Firefoxu IdentFavicon opatří všechny uložené webové stránky jednoznačnými minisymboly.

TIP ▶ Webovým stránkám bez vlastních favicon můžete dopřát vhodné symboly sami. Potřebujete k tomu ovšem příslušný obrazový soubor a doplněk browseru, s nímž se dají favicony jednotlivě zpracovat. Pokud netrváte na nějakém konkrétním obrázku, můžete tuto záležitost vyřídit automaticky pomocí bezplatného rozšíření »IdentFavicon«. Tento nástroj vám na základě IP adresy dané stránky vygeneruje jednoznačné „kaleidoskopické“ favicony pro doménu, kterou pak lze jejich pomocí snáze nalézt.

Toto rozšíření najdete na našem Chip DVD. Nástroj se obejde bez konfigurační stránky pro vlastní nastavení. Svůj úkol plní samočinně, jakmile otevřete webovou stránku bez favicony. Všechny vygenerované favicony se, stejně jako ty přinesené běžnými webovými stránkami, uloží do souboru záložek »bookmarks.html«. K aktualizaci slouží kontextový příkaz »Reload Page Favicon«, abyste vygenerovaný obrázek případně mohli později nahradit novou faviconou, která byla mezitím stránce přiřazena.

Mimochodem, tyto kroky mají v budoucnu odpadnout. Programátor nástroje plánuje pro příští verzi funkci „single click“, která má všechny kroky zařídít najednou. Kdy se má nová verze objevit, to nebylo do redakční uzávěrky známo.

23. QIP, Firefox 3.x

Google opět jako výchozí vyhledávač

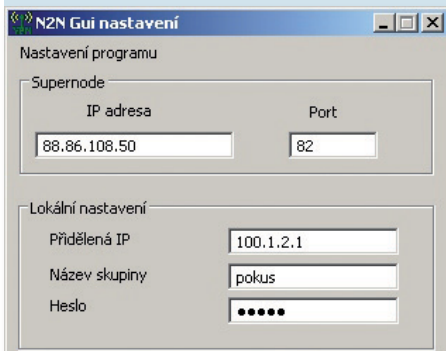
Po nainstalování QIPu se pro vyhledávání z adresního řádku Firefoxu nastavil namísto Googlu ruskojazyčný vyhledávač QIP. Ten je však nepoužitelný a volba, která by to napрави-la, není k nalezení.

TIP ▶ Nastavit Google opět jako výchozí vyhledávač můžete v rozšířené konfiguraci Firefoxu. Za tím účelem zadejte do adresního řádku »about:config« a stiskněte [Enter]. Zobrazí-li se bezpečnostní upozornění, pokračujte kliknutím na »Budu opatrný, slibuji!«. Poté do pole »Filtr« zadejte »keyword.url« a na osamostatněnou stejnojmennou položku dvojitě klikněte. Otevře se dialog – v něm smažte původní řetězec a do pole nově zadejte »http://www.google.com/search?ie=UTF-8&oe=UTF-8&sourceid=navclient&gfs=1&q=«. Nové nastavení nakonec potvrďte kliknutím na »OK«. Firefox nyní bude pro vyhledávání z adresního řádku opět používat Google.

24. n2n Gui

Vlastní virtuální síť

V bezplatné verzi Hamachi lze v rámci jedné sítě propojit až 16 uživatelů. Vy jich však potřebujete propojit ještě o něco více. Jak na to?



Virtuálně: Nástroj n2n Gui umí sestavit VPN spojení, i když ani jedna strana nemá veřejnou IP.

TIP ▶ Bezplatná verze Hamachi nabízí jen základní funkce pro nenáročného uživatele, v placené verzi najdete řadu pokročilejších administrátorských funkcí. Tzv. „Premium“ uživatel také pojme v rámci jedné sítě až 256 uživatelů s touto placenou licenci.

Pokud však platit nechcete, můžete pro propojení většího počtu počítačů využít alternativní síť n2n. Tento opensourcový projekt umožňuje ve standardním nastavení také propojit až 256 počítačů, při správném nastavení síťové masky dokonce těžko vyčerpateľných ně-

kolik tisíc. Zapomenuto není ani na bezpečnost – vedle přístupového hesla, které není uloženo nikde na serveru a znají jej pouze účastníci sítě, je veškerá komunikace mezi počítači šifrována.

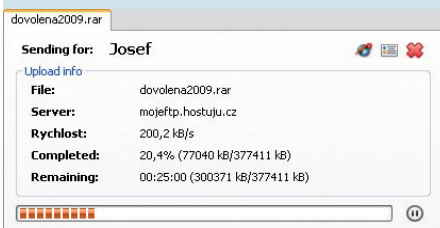
Program pro vytvoření vlastní n2n sítě si můžete stáhnout z adresy <http://www.vpnhosting.cz/n2ngu.exe>. Po instalaci programu n2n Gui je potřeba provést jednoduché nastavení:

Spusťte n2n Gui a dvojitě klikněte na jeho ikonu u systémových hodin. Otevře se okno pro nastavení programu, kde do pole »Přidělená IP« zadejte libovolnou IP adresu ve tvaru XXX.XXX.XXX.XXX, kde XXX jsou čísla od 0 do 255. Je nutné, aby se uživatelé v rámci sítě dohodli, jakou IP adresu si každý z nich vezme. První by si měl vzít například 100.1.2.1, druhý 100.1.2.2 atd. Dále nastavte libovolné jméno skupiny a zvolte přístupové heslo (vše bez diakritiky). V části »Supernode« ponechte IP adresu i port na přednastavené hodnotě. Nastavení potvrďte kliknutím na »OK« a n2n Gui restartujte (v kontextové nabídce tray ikony vyberte »Konec« a program znovu spusťte). Tím je nastavení sítě dokončeno, stejným způsobem připojte k síti i další počítače.

25. Miranda IM

Nastavení FTP serveru pro přenos velkých souborů

Občas potřebujete poslat svým přátelům velký soubor, ale e-mail neumožňuje přenést přílohy větší než několik MB a spojení přes ICQ neustále vypadává. Přecházet kvůli tomu z Mirandy se vám ale nechce.



Řešení: Přímé posílání přes ICQ bývá často nestabilní. Z Mirandy však můžete soubor nejprve nahrát na FTP server a následně automaticky rozeslat odkaz ke stažení.

TIP ▶ Protokol ICQ je svými výpadky pověstný a e-mail zkrátka není navržen pro přenášení velkých příloh. Pokud však používáte Mirandu, můžete pro spolehlivý přenos velkých souborů využít webový server s FTP přístupem.

ŘÍZENÍ WEBOVÉHO PROSTORU: Pro náš tip jsme vybrali službu poskytovatele Hostuju.cz. Má tu výhodu, že pro vaše data nabízí prostor 1 GB s neomezeným FTP přístupem, a to zcela zdarma. Otevřete proto www.hostuju.cz a v pravém menu klikněte na »Registrace«. V registračním formuláři zadejte všechny povinné údaje a do pole »webhosting« na konci stránky

26. Rychlé tipy

ZTIŠENÍ ZVUKŮ VE QIP INFUUM

Jezdec pro nastavení hlasitosti zvuků aktivujete z nabídky klienta postupem »Preferences | Sounds«, kde zvolte »Advanced sound engine«.

OBLÍBENÉ PŘÍSPĚVKY NA TWITTERU

Aby se „tweet“, který vás zaujal, neztratil v propadlišti dějin, můžete si jej uložit mezi „oblíbené“. To na domovské stránce provedete kliknutím na symbol hvězdičky v pravém horním rohu „tweetu“.

E-MAILY Z HOTMAILU BEZ REKLAMY

Reklama se za podpis nepřidá, pokud namísto webového rozhraní odešlete e-mail z programu Windows Mail, Windows Live Mail nebo Outlook.

napište »banan.cz«. Nakonec odsouhlaste licenční podmínky a potvrďte kliknutím na »Registrovat«. Tím je zřízení potřebného webového serveru dokončeno.

INSTALACE DOPLŇKU: Do Mirandy je dále potřeba nahrát doplněk FTP File YM, který najdete zdarma ke stažení na stránce miranda-easy.net/mods.php. Zde v části FTP File YM klikněte na »DOWNLOAD« a soubor uložte. Samotná instalace rozšíření je velmi jednoduchá – stažený ZIP archiv stačí rozbalit do složky »Plugins« v kořenovém adresáři Mirandy (standardně C:\Program Files\Miranda IM\Plugins).

NASTAVENÍ: Nyní spusťte Mirandu a v menu přejděte do »Miranda – možnosti nastavení«. Ve struktuře klikněte před položkou »Doplňky« na „+“ a vyberte »Soubory přes FTP«. Zde do prvního pole zadejte libovolný název účtu a aktivujte zatržítka. Do pole »Adresa« i »Uživatel« zadejte adresu zřízeného serveru ve tvaru »[VÁŠ_LOGIN].hostuju.cz« a dále zadejte přístupové heslo.

Volbu »Protokol« ponechte na »FTP (Standard)«, stejně tak číslo portu ponechte na hodnotě 21. Pro přenos bez potíží aktivujte pro jistotu volbu »Use Passive mode«. Do pole »Odkaz« zadejte úplnou adresu vašeho serveru ve tvaru »http://[VÁŠ_LOGIN].hostuju.cz/«. Pozor, nepaměňte „lomítko“ na konci této adresy. Nyní přejděte na záložku »Extra«, kde zaškrtněte volbu »Automaticky poslat odkaz na soubor«. Kliknutím na »OK« nastavení uložte. Nakonec Mirandu ukončete a znovu otevřete.

POUŽITÍ: Veškeré náležitosti jsou nastaveny, od této chvíle tedy můžete své soubory odesílat z Mirandy také na FTP server. Za tím účelem klikněte pravým tlačítkem myši na příslušný

kontakt ze seznamu a z nabídky vyberte »Soubory přes FTP | [JMÉNO_VAŠEHO_SERVERU]«. V okně vyberte jeden nebo více souborů určených k odeslání a klikněte na »Otevřít«.

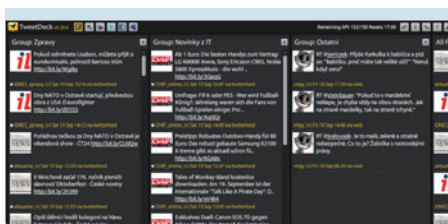
Proběhne automatický přenos na FTP server, o jehož průběhu budete informováni samostatným oknem. Po dokončení nahrávání se automaticky otevře okno pro psaní zprávy a odešle odkaz na soubor. Příjemci pak stačí na tento odkaz kliknout a soubor si jednoduše stáhnout do počítače.

ODSTRANĚNÍ DAT: Pomocí Mirandy můžete nahrané soubory také snadno ze serveru odstranit. Za tím účelem aktivujte z hlavního menu »FTP File manager«, ve struktuře vyberte pomocí zatržítka soubory ke smazání a potvrďte kliknutím na »Delete from FTP«.

27. TweetDeck

Třídění „tweetů“ do skupin

Abyste byli stále „v obraze“, používáte Twitter jako zdroj zajímavých informací. A protože se váš seznam sledovaných uživatelů stále rozrůstá, začíná být výpis novinek na domovské stránce značně nepřehledný. Líbila by se vám proto možnost uživatele tematicky roztrždit do skupin.



Lepší volba: Aplikace TweetDeck zachovává všechny funkce webového rozhraní Twitteru a navíc umožňuje přehledné třídění „tweetů“ do skupin.

TIP ▶ Na to potřebujete specializovanou aplikaci pro Twitter, jakou je bezplatný TweetDeck ze stránky www.tweetdeck.com. Tam pro stažení aplikace klikněte na »Download Now, it's free«. Ale pozor, TweetDeck je vytvořen na bázi Adobe AIR, a proto je nutné toto prostředí do počítače nainstalovat. Pokud jej zatím nemáte, bude vám instalace tohoto prostředí nabídnuta jako první.

Po dokončení instalací se TweetDeck rovnou spustí a nabídne přihlášení k účtu na Twitteru. Klikněte tedy na »Add Your Twitter Account«, zadejte své přístupové údaje a potvrďte kliknutím na »Add Account«.

TweetDeck dále nabídne možnost zaregistrování se. Tato registrace sice není pro používání aplikace nezbytně nutná, nabízí však řadu výhod,

jako například synchronizaci mezi více počítači a on-line zálohu uživatelského nastavení. Chcete-li registraci provést, klikněte na »SignUp Now« a v registračním formuláři vyplňte všechny požadované údaje. Pokud nestojíte o doručování informačních e-mailů, nezapomeňte na konci stránky odškrtnout volbu »Join the mailing list«. Registraci dokončíte kliknutím na »Create Account«. Dále pokračujte kliknutím na »Finish«.

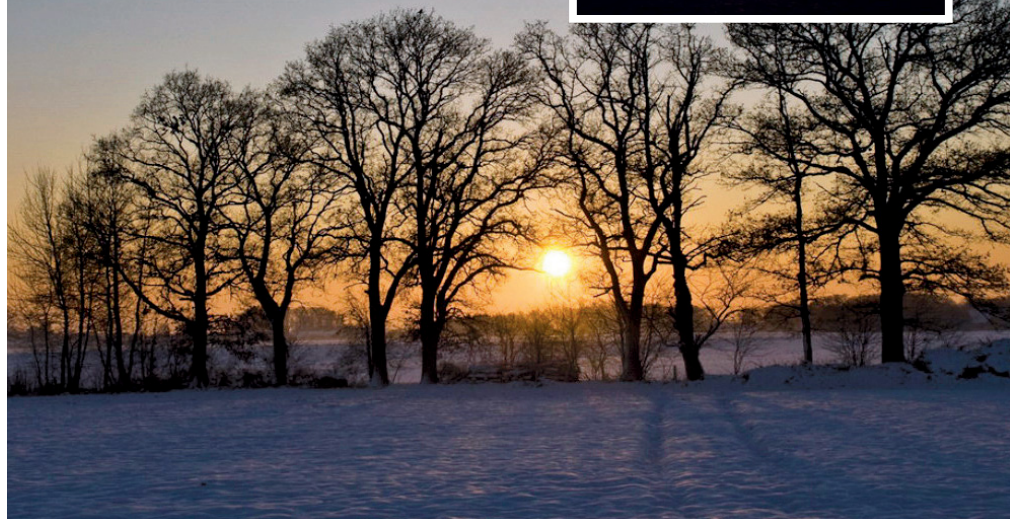
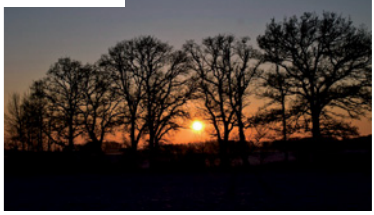
Ve skupině s názvem »All Friends« se nyní vypíše poslední „tweety“ vámi sledovaných uživatelů. Pro jejich roztržidění do vlastních skupin klikněte v horním menu na ikonu Twitteru a v podnabídce klikněte na »Group«. Do pole »Give the new group a name« zadejte jméno nové skupiny a pomocí zatržítka vyberte uživatele, které chcete do této skupiny zařadit. Nastavení potvrďte tlačítkem »Save Group«. Stejným postupem zopakujte i pro další skupiny „tweetů“. Pořadí skupin lze libovolně měnit pomocí šipek. Další sledované uživatele můžete dodatečně doplnit kliknutím na název skupiny.

Mezi dalšími funkcemi TweetDeck nechybí možnost psaní příspěvků na Twitter. Oblast pro psaní aktivujete kliknutím na tlačítko »Compose Update« v horním menu programu. Svůj „tweet“ odešlete stiskem klávesy [Enter].

MARTIN KUBIK

Optimalizovaný

Originál



28. FOTOTIP MĚSÍCE

Zesvětlení detailů v popředí

Večerní soumrak. Snad žádná jiná denní doba nepřináší tolik romantické světelné nálady. Zachytit ji fotoaparátem však není kvůli vysokému dynamickému rozsahu úplně jednoduché.

PROBLÉM:

Věrně na fotografii vystihnout ráz osvětlení při západu slunce je většinou velice obtížné. Fotograf se totiž musí vzhledem k vysokému dynamickému rozsahu rozhodnout, zda má zdůraznit správně osvětlenou oblohu, nebo v šeru tonoucí popředí. V prvním případě zbude z popředí jen tmavá silueta, v druhém vyjde obloha příliš jasná, takže se kýžená večerní nálada zcela vytratí. Docílit přesvědčivých výsledků u motivů s takto vysokým dynamickým rozsahem se vám s jediným snímkem podaří jen těžko. Obrazové senzory jsou totiž schopny zachytit jen omezený rozdíl jasů. Všechny jasové hodnoty nad nebo pod určitým prahem jsou proto reprodukovány jako čistě bílé nebo černé.

FOTOGRAFUJTE JINAK:

Má-li být při soumraku možné fotit bez nebezpečí roztřesení obrázku, patří k základnímu vybavení stativ. Můžete jej použít také k vyřešení popsaného problému pomocí řady osvitů. Za tím účelem nafotíte ze stati-

vu snímek korektně exponovaný na jas oblohy a potom další, u něhož nastavíte expozici odpovídající sněhu v popředí. Obě fotky pak lze pomocí nějakého HDR programu – nebo využitím transparentních masek vrstev ve Photoshopu – sloučit v jeden obrázek se zvýšeným dynamickým rozsahem.

VYLEPŠENÍ V PC:

Nejprve pomocí klonovacího razítka odstráňte rušivou dopravní značku při levém okraji obrázku. Poté zduplikujte vrstvu pozadí a prostřednictvím »Obraz | Přizpůsobit« vyvolejte »Úrovně«. V tomto dialogu pak optimalizujte osvit popředí. V našem příkladu byla navíc jako metoda interakce vrstvy použita »Luminosity« (světelnost), aby byl co nejvíce zredukován modrý nádech sněhu. Vytvořte kopii původní vrstvy, snižte její průhlednost asi na 75% a zařadte ji nad zpracovávanou vrstvu. Nyní vytvořte masku vrstvy a nástrojem Štětec zamaskujte sněhovou pokrývku v popředí, čímž se odpovídající partie nižší vrstvy opět zviditelní.

29. Fotografie
Skvělé fotografie ze svatby

Taková příležitost nepřichází často: při svatební hostině můžete pořídit spoustu portrétních fotografií příbuzných a hostů. Vedle zrcadlovky máte k dispozici širokoúhlý objektiv i telezoom a nasazovací blesk do sáněk fotoaparátu. Jak si počínat, abyste pořídili ty nejkrásnější fotografie?



A je tam!: Nasazení prstenu nesmí ve fotodokumentaci slavného dne chybět.

TIP ▶ Svatby zpravidla nepatří ke spontánním událostem. Informujte se proto podrobně už s předstihem o plánovaném průběhu oslavy. Svými otázkami přitom vůbec nemusíte obtěžovat snoubence: většinou jsou o všem dobře informováni i svatební svědkové, blízcí přátelé nebo rodinní příslušníci.

Důležité je zachytit vyzdobenou svatební tabuli ještě dříve, než bude „vyplápaná“ dekorace narušena. Podle možnosti proto vyfotografujte stoly ještě před příchodem hostů a také až se všichni usadí. Přitom se může uplatnit váš širokoúhlý objektiv, jímž díky jeho zvětšovacímu působení zvýrazníte v popředí detaily, jako naleštěné sklenice a ubrusky. Fotografujte s malou clonou, abyste zmenšili hloubku ostrosti objektivu. Dobrou příležitostí k vyfocení všech hostů najednou je přípitek. Najděte si pro něj takovou pozici, abyste měli dobrý výhled na gratulanty i na novomanžele.

Mimořádným momentem je vždy nakrojení svatebního dortu. Zde se doporučuje zabírat oba aktéry jako celek, nebo můžete nasadit teleobjektiv: nazoomujte na ruce držící nůž a nepromeškejte přesný okamžik zakrojení.

Zvláště dobrou příležitostí pro portrétní fotografie je obligátní svatební valčík. Aby obrázky vyšly ostré, musíte ovšem použít krátkou osvitovou dobu kolem 1/250 sekundy. To ovšem v osvětleném interiéru často není jednoduché. Zde každopádně pomůže dobrý a silný nasazovací blesk, který je scho-

pen s takto krátkou expozicí spolupracovat. Používejte přitom nejraději difuzor, aby v přímém světle nevznikaly ostré stíny. Kromě toho můžete také zvýšit citlivost aparátu. Moderní DSLR přístroje pořízují upotřebitelné, nezašuměné snímky až do hodnoty ISO 1600. Chcete-li záměrně vyjádřit pohyb neostrostí, nastavte čas závěrky asi na 1/60 sekundy. Při velkém otvoru clony, například 5,6 nebo více, osoby výrazně vystoupí od neostřeho pozadí. Za tím účelem nastavte přístroj na »Priorita clony (časová automatika)« a zaostrujte na oči, aby rovina ostrosti padla právě tam. Zkuste také „close shots“, tedy snímky zblízka, které zachycují jen výřezy obličejů nebo jiné detaily, například boty na parketu ap.

30. Fotografie Správné používání podvodního pouzdra

Chladné roční období je tady. To je ten pravý moment pro krátký výlet do teplejších krajín, kde se můžete věnovat svému potápěčskému koníčku. Tentokrát ale chcete s sebou mít svůj fotoaparát – vždyť vhodných podvodních pouzder je dostatek. Na co si však přitom dát pozor?



Ponor: Pro mnohé fotoaparáty existují vhodná podvodní pouzdra, která je uchrání před poškozením vodou.

TIP ► Podvodní pouzdra jsou většinou zhotovena z tuhého polykarbonátového materiálu a vydrží ponor až do hloubky 40 metrů – za předpokladu správného zacházení.

Dejte pozor, aby pryžový kroužek před uzavřením ležel přesně ve své drážce. Před skutečným nasazením v moři bezpodmínečně pouzdro předem vyzkoušejte – bez aparátu a nejlépe v klidu doma. Uzavření pouzdra ponořte do kbelíku s vodou. Pokud po nějakém čase ani při mačkání ovládacích knoflíků nevystupují bublinky, je pouzdro vodotěsné.

Na místě pak vložte aparát do pouzdra už v hotelu a uzavřete plastový obal. Na pláži by se totiž mohl do těsnění dostat písek. Nezapomeňte si pouzdro dobře připravit k výstroji. Pak přístroj pod vodou

neztratíte, ani kdybyste jej museli pustit z rukou.

31. Photoshop CS, CS2, CS3, CS4 Zvětšení výřezů bez viditelných ztrát

Rozlišení 12 megapixelů už dnes patří skoro ke standardu třídy, přesto v některých případech nemusí stačit. Zejména tehdy, potřebujete-li silně zvětšit malý výřez obrazu. Obvyklé zvětšovací techniky fotografií rozostří, přičemž se mnoho detailů ztratí.



Bez ztráty detailů: Při správném postupu můžete výřezy z digitálních fotografií silně zvětšit v dobré kvalitě.

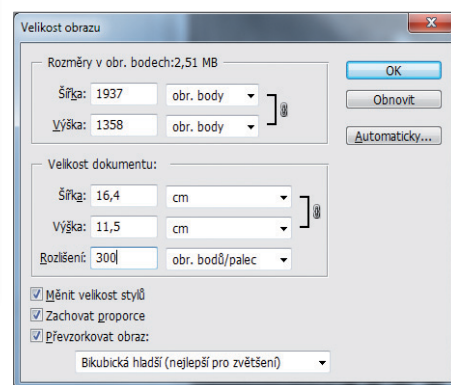
TIP ► Pokud při škálování obrazových obsahů poklesne jejich rozlišení zhruba pod 100 dpi (dots per inch, obrazových bodů na palec), při tisku už se to projeví negativně. Radost z velkoformátového tisku vám pak pokazí nejen neostře hran. Optimální kvality i pro velké výtisky dosáhnete při rozlišení kolem 300 dpi. V zásadě jsou možná zvětšení výřezů až o několik set procent. Dosažitelný výsledek přirozeně silně závisí na motivu a jeho ostroty. Měkké a nezaostřené oblasti totiž na zvětšeninách vypadají obzvláště nehezky.

ODSTRANĚNÍ OBRAZOVÉHO ŠUMU: Škálování samozřejmě zvětšuje nejen zvolené obrazové obsahy, ale také rušivé artefakty. Je proto vhodné pokusit se právě ty předem zlikvidovat. Nejprve odstraňte obrazový šum, neboť filtr jej později jako takový nerozpozná. Za tím účelem klikněte na »Filtr | Šum | Vyhladit« (od CS3, dříve »Šumový filtr | Vyhladit«) a působení filtru sladte s daným motivem. Počítejte si však zdrženlivě, jinak zanikne příliš mnoho detailů.

lů. Po tomto ošetření bude fotografie působit trochu měkce. Nevadí, doostření přijde později.

URČENÍ VÝŘEZU: Nyní stanovte požadovaný výřez obrazu. Za tím účelem aktivujte nástroj »Oříznutí«, nejrychleji stiskem klávesy [C], a myší zakreslete rámeček. Pomocí úchytů jej pak ještě jemněji přizpůsobte na potřebnou velikost. Dvojitě kliknutí na výběr pak vytvoří požadovaný výřez. Chcete-li nastavit přesné rozměry, zadejte je do políčka v liště voleb. Přitom je důležité ponechat pole »Rozlišení« volné, jinak Photoshop doplní chybějící pixely.

ŠKÁLOVÁNÍ OBRAZU: Nyní klávesovou kombinací [Alt]+[Ctrl]+[I] vyvolejte funkci »Velikost obrazu«. V ní aktivujte »Převzorkovat obraz« a zvolte »Bikubický«. Do pole »Rozlišení« zadejte požadovanou hodnotu, například »300 dpi«, a je-li to zapotřebí, změňte ještě výšku a šířku. Kliknutí na »OK« příkaz provede.



Zvětšení: Pro zvětšení zvolte metodu „Bikubická hladší (nejlepší pro zvětšení)“ a rozlišení nastavte na 300 dpi

DOOSTŘENÍ HRAN: Zvětšený obraz působí zpočátku relativně měkce, především na kontrastních hranách, zejména u písma. V každém případě je tedy třeba obraz doostřit, nejlépe funkcí »Zostřit«, kterou najdete v nabídce »Filtr | Zostření | Doostřit«. U velkoformátových výtisků můžete klidně doostřovat silněji. Po kliknutí na náhledový obrázek v dialogu můžete rychle porovnávat stav „před a po“.

ZVĚTŠUJTE V POČÍTAČI: Možnost zvýšit rozlišení nabízí i digitální fotoaparáty - pomocí tzv. digitálním zoomu. V tomto případě jejich vnitřní program nafoukne pomocí nějakého algoritmu obrázek o další interpolované body. Možnosti digitálních fotoaparátů jsou ale v tomto směru samozřejmě omezené. Mnohem lépe tedy uděláte, pokud pořídíte snímek pouze za pomoci optického zoomu a požadovanou část snímku zvětšíte až následně v počítači grafickým editorem – dosáhnete mnohem lepších výsledků.

PLACENÁ INZERCE

PLACENÁ INZERCE

32. PROFESIONÁLNÍ TIP _UPGRADE WDTV

WLAN pro mediální přehrávač

Zařízení WDTV od firmy Western Digital je šikovné. Ještě šikovnější však bude se síťovým připojením. Zde je návod, jak můžete WDTV o tuto funkci vylepšit.

Společnost Western Digital už představila novou verzi WDTV se síťovými funkcemi. Starší verze bez ethernetového konektoru však dokáže přehrát multimediální obsah pouze ze zařízení připojených přes USB. Díky našemu tipu nemusí majitelé starší verze uvažovat o tom, zda ji vyhodit do elektronického odpadu. Open-source komunita totiž rozšířila firmware WDTV a doplnila síťovou funkcionalitu. Populární firmware WDLXTV umožňuje rozšíření o WLAN modul.

Nebojte se Linuxu

I když je zařízení WDTV založeno na Linuxu, zvládnete jeho „modding“ velmi snadno i v prostředí Windows. Budete k tomu potřebovat pouze speciální freewareový editor Notepad ++ (najdete ho na www.chip.eu a na našem DVD), který dokáže pracovat s unixovými speciálními konci řádek konfiguračního souboru.

Příklad konfigurace pro FritzBox

Konfiguraci WLAN změněného WDTV bohužel nelze provést pomocí grafického uživatelského rozhraní. Místo toho musíte změnit parametry WLAN přímo v konfiguračním souboru. Ukážeme vám konfiguraci sítě se zařízením FritzBox, které používá šifrování WPA2 a které je aktivované. Při použití jiných zabezpečovacích standardů musíte nastavení adekvátně změnit.

Kompletně modifikovaný box umí také streamovat HD video. Reprodukce pouze vážně kvůli vysokým datovým tokům. Zkoušeli jsme ale streamované video z internetu. Filmové trailery z Applu fungovaly bez problémů, pro YouTube je ještě potřeba „vychytat pár mušek“.

1. Vhodný WLAN adaptér



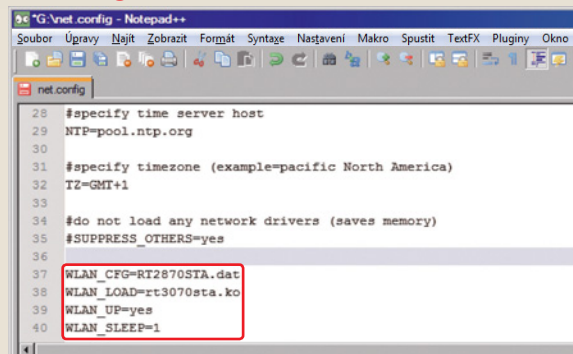
Jdeme na to: Kromě vhodného USB WLAN adaptéru (s čipsetem RT3070 – doporučujeme model DN-7044 od Digitusu, který stojí asi 500 Kč a designově se k WDTV velmi hodí) budete potřebovat ještě co nejmenší USB flash disk s kapacitou minimálně 512 KB. Použili jsme Super Talent Pico.

2. Instalace WDLXTV



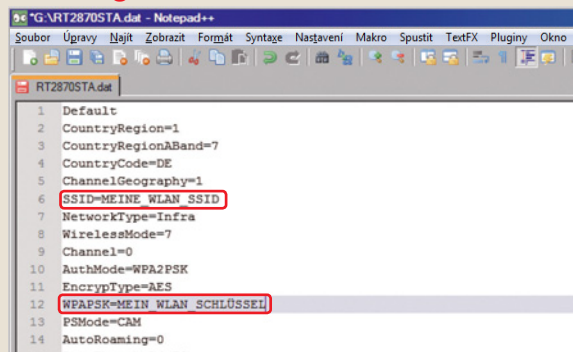
Base System: Podívejte se na stránku www.b-rad.cc, kde najdete nejnovější verzi firmwaru WDLXTV (v době uzávěrky 0.5.8.1). ZIP archiv má velikost asi 14 MB a je umístěn na RapidSharu. Stáhněte ho bez problémů i jako „Free User“. Rozbalte archiv na USB flash disk a restartujte WDTV s připojeným diskem. Po bootovacím procesu stiskněte pro potvrzení „Enter“..

3. Konfigurace sítě - část 1



Start WLAN: Znovu připojte USB flash disk do počítače a v něm pomocí editoru Notepad ++ otevřete soubor „net.config“ (najdete ho na našem DVD). Běžné Windows editory neumí pracovat s konci unixových řádků. Do tohoto souboru přidejte podle obrázku čtyři řádky. WLAN subsystém pak při bootování nastartuje.

4. Konfigurace sítě - část 2



WLAN ovladač: Potřebný ovladač pro WLAN adaptér najdete v dalším balíčku. Můžete ho stáhnout ze stránky www.mediafire.com/file/wlzztw2y2yz/wirelessmod-rt.app.bin-1.2.4.zip. Otevřete stažený archiv a zkopírujte BIN soubor na USB flash disk. Navíc na něj zkopírujte i soubor RT2870STA.dat z našeho Chip DVD a upravte WLAN nastavení tak, jak vidíte na obrázku.

5. Integrace síťového disku

```
G:\net mounts - Notepad++
Soubor Úpravy Najít Zobrazit Formát Syntaxe Nastavení Makro Spustit TextFX Pluginy Okno
RT2870STA.dad net.mounts
5 # note: that if you store a net.mounts file in /conf/ then it will
6 # execute on startup.
7
8
9 # Mount a windows file share (must be done by IP address)
10 #xmount //192.168.0.33/ShareName ShareName cifs
11
12 # if your "guest" account is disabled, you must supply username and password
13 #xmount //192.168.0.34/ShareName ShareName cifs user=username,password=password
14 #xmount //192.168.178.24/movies NAS-Videos cifs user=USERNAME,password=PASSWORD
15
16 # Mount an NFS share
17 #xmount 192.168.0.44:/nfsroot ShareName nfs
18
```

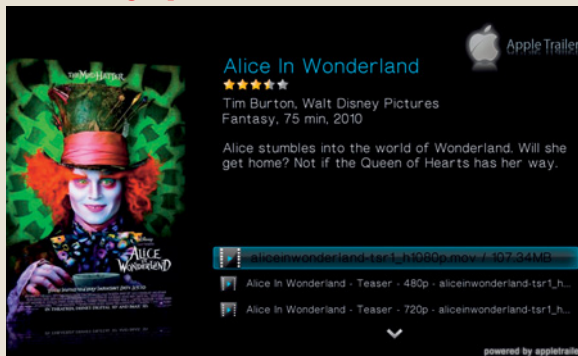
Nastavte Samba: Pokud chcete přistupovat k souborům umístěným na PC s Windows nebo na NAS disku, stáhněte si balíček Samba ze stránky brad.cc/609/wdltv-apppack-samba. Zkopírujte BIN soubor z archivu na USB flash disk a nastavte síťový zdroj v souboru „net.mounts“.

6. Spojení funguje



Testovací běh: Nyní, když jste správně nastavili všechny konfigurační soubory, můžete provést studený start WDTV s připojeným USB flash diskem (to znamená odpojení od proudu a připojení). Po nabootování by mělo mít zařízení svoji IP adresu, kterou získalo ze sítě. Teď můžete použít nabídku „Video“ a přes symbol adresáře se dostanete na zdroj dat v síti.

7. Další vylepšení



Vizuální zážitek: Přímou na webových stránkách WDLXTV najdete spousty modulů, které můžete případně pro WDTV využít. Ten pak slouží jako web server, čtečka RSS a podobně. Hodně zajímavá jsou rozšíření pro prohlížení filmových trailerů „appletrailers.app.bin“ a experimentální rozšíření pro YouTube „youtube.app.bin“. S těmito rozšířeními si můžete přehrávat HD videa přímo z internetu.

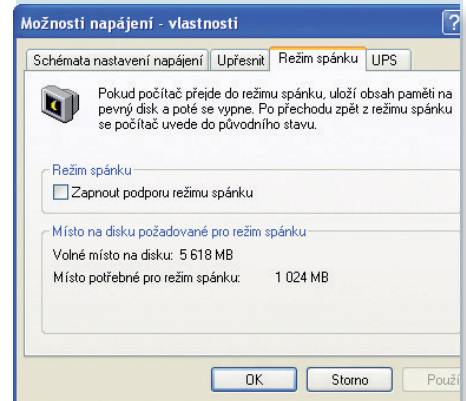
8. Zabezpečení zařízení

```
G:\S00custom-options - Notepad++
Soubor Úpravy Najít Zobrazit Formát Syntaxe Nastavení Makro Spustit TextFX Pluginy Okno
S00custom-options
49
50 # kill telnet server
51 echo 'killall utelnetd' >> /tmp/init.d/S99post-init
52
53 # kill pure ftp server
54 echo 'killall pure-ftpd' >> /tmp/init.d/S99post-init
55
56 # overwrite theme background with user provided one
57 # only necessary if you use a theme that provides a background
58 #echo 'mount -o bind /tmp/welcome_background_bg.jpg /osd/image/'
59
60 # use custom USB slot icons
61 #config_tool -c USBICONS='yes'
62
```

Zastavení Telnetu: V základním nastavení WDLXTV nabízí přístup přes Telnet bez hesla, což samozřejmě představuje bezpečnostní riziko - například by si tak někdo mohl přechít klíč k WLAN síti. Proto podle návodu vypněte službu Telnet v souboru „S00custom-options“.

33. Windows PC Lokalizace a odstranění problémů se stand-by krok za krokem

Dříve váš počítač šlapal jako hodinky, usínal a budil se. Pak jste ale nainstalovali nějaký hardware nebo software, několikrát jste restartovali počítač, a už se nikdy nepodařilo, aby přešel do stand-by modu.



Režim spánku: Pro usnutí musí mít počítač dostatečně velký volný prostor na pevném disku.

TIP ▶ Režimy úspory energie správně pracují pouze tehdy, máte-li všechny počítačové komponenty dobře nakonfigurované. Než systém Windows přejde do režimu stand-by, zkontroluje si všechny hardwarové komponenty a chce mít informace o jejich aktivitě. Kvůli tomu také kontroluje a analyzuje ACPI tabulku vytvořenou systémem BIOS a využívá informace z ovladačů zařízení. Všechny tyto kontroly mohou případně režim stand-by zablokovat.

Režim hibernace může být nefunkční i z toho důvodu, že je na disku nedostatek místa, a to na partition, na které je nainstalován systém Windows (tedy většinou na disku „C:“). Dříve než se Windows přepne do režimu spánku, zapisí obsah paměti RAM do souboru s názvem „hibrfile.sys“, který má většinou stejnou velikost, jako je kapacita operační paměti počítače. Pokud je kapacita paměti větší než 4 GB, nefunguje pod systémem Windows XP hibernace vůbec (a to ani pod 64bitovou verzí).

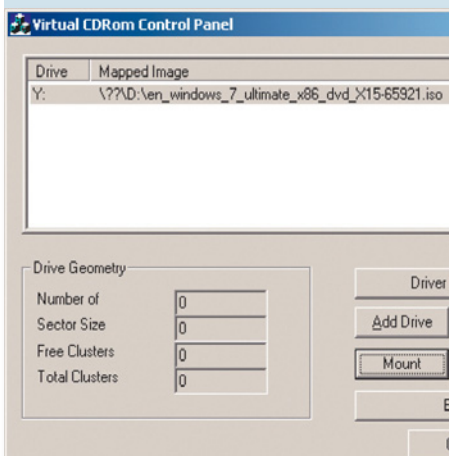
Potenciálním zdrojem problémů jsou také nové ovladače, updaty BIOS nebo nové programy. Například některé přehrávače médií vypínají po instalaci úspěšně režim, aby se reprodukcí (například filmu) najednou nepřerušila, pokud by počítač přešel do režimu spánku.

Máte-li tedy problémy s přechodem do úsporného režimu teprve krátce, zrekapitulujte si, které programy jste naposled nainstalovali, a vzpomeňte si, zda jste měnili hardwarovou konfiguraci, instalovali nové ovladače nebo rozšíření operačního

systému. Na vině může být samozřejmě i rozšíření kapacity paměti nebo jste připojili nové zařízení, o kterém se Windows domnívají, že může počítač „budit“. Pokud problémy přetrvávají, nainstalujte systém znovu a použijte pouze digitálně podepsané ovladače.

34. USB flash disk pod WinXP Použití virtuálních optických médií bez softwarové instalace

Máte na svém USB flash disku ISO soubory s důležitými nástroji, které chcete použít, ale nechcete kvůli tomu instalovat programy, jako jsou Deamon Tools nebo Virtual CD.



Jednoduché a elegantní: Virtual CD-ROM Control Panel od Microsoftu umožňuje integrovat ISO soubory jako CD nebo DVD, a to bez instalace.

TIP ▶ Potřebný nástroj dodává naštěstí zdarma Microsoft a jmenuje se „Virtual CD-ROM Control Panel“. Je to freewarový

nástroj, který má jen 50 KB a umožňuje vše, co budete potřebovat. Virtuální disk se může do počítače integrovat pomocí ovládacího panelu pouhým kliknutím myši, není potřeba nic instalovat ani rebootovat počítač. Snadno pak disk zase odpojíte. Jedinou podmínkou je to, že nástroj vyžaduje v každém případě administrátorská práva. Poslední verze pracuje pod systémem Windows XP – bohužel ne pod Vistou a Windows 7.

Pro integraci ISO souboru jako virtuální mechaniky je zapotřebí jen několik kliknutí myši. Nejprve spusťte program „VcdControlTool“ a klikněte na „Driver Control...“. Po instalaci ovladače „VcdRom.sys“ (který najdete ve stejném adresáři) pomocí „Install Driver...“ stiskněte tlačítko „Start“, kterým se ovladač aktivuje, a pak tlačítko „OK“. Poté můžete vytvořit nový virtuální optický disk pomocí „Add Drive“ a následně můžete integrovat jakýkoli ISO soubor pomocí tlačítka „Mount“. Pokud už dále nebudete virtuální mechaniku a příslušné soubory potřebovat, postupujte takto: „Eject | Remove Drive | Stop Driver | Remove Driver“.

35. Notebooky Reset zaheslovaného BIOS notebooku Acer TravelMate 290

Dost často se stává, že uživatelé zapomenou heslo, zvláště když ho delší dobu nepoužívají. Pak ale může dojít například k tomu, že je kvůli poruše potřeba změnit nastavení BIOS (například kvůli změně pořadí bootování) se zaheslovaným přístupem.

TIP ▶ Do testlabu se nám dostal starší notebook Acer TravelMate 290, na němž chtěl majitel provést obnovení operačního systému do původního, továrního nastavení. K tomuto notebooku se dodávala sada CD určených k recovery (tedy obnově) operačního systému, ale obnovu je nutné provést nabootováním jednoho ze záchranných optických disků.

Problém byl v tom, že notebook měl zaheslovaný BIOS a majitel heslo zapomněl, protože ho delší dobu nepoužil. U Aceru TM290 není možné nastavit bootování z CD mechaniky jinde než právě v BIOS – obvyklý postup, tedy stisk klávesy F8 pro vstup do bootovací nabídky, zde ještě nefunguje (novější notebooky už tuto volbu mají).

Museli jsme tedy provést reset zaheslovaného BIOS, abychom ho uvedli do původního stavu. V manuálu výrobce uvádí, že v tomto případě musí uživatel navštívit servisní středisko – reset systému BIOS je však velmi snadný a lze jej klidně udělat i doma, a to během několika sekund. Začnete tím, že z bezpečnostních důvodů odpojíte notebook od napájení a vyndáte baterii. Pak stačí otevřít na spodní straně notebooku dvířka chránící prostor pro paměťové moduly a tyto moduly vyndat. Na desce pod moduly se nachází malý bod, který je označen znakem J1. Drobný konektor zkratujete šroubovákem, a je hotovo. Poté stačí opět instalovat paměťové moduly, zašroubovat dvířka, připojit baterii, a přístup do BIOS je zase volný. Podobný postup lze použít i u některých jiných typů notebooků. Postup často najdete na internetu.

CHYBA MĚSÍCE

Přerušení připojení v World of Warcraft

PROBLÉM ▶ Náš čtenář je mladý a ambiciózní „Death Knight“. Před několika týdny postupoval level za levelem v on-line hře „World of Warcraft“ (WoW). V současnosti by se měl stát „Conqueror of Ulduar“, ale opakovaně mu byl postup znemožněn. Nemohla za to zlověstná magie protivníka, ale sporadické výpadky internetového připojení.

DIAGNÓZA ▶ Náš čtenář bohužel na příčinu problému nepřišel – pokoušel se zatřást LAN kabelem, zkontroloval jeho připojení, síťové nastavení počítače i nastavení svého routeru. A když nic nepomohlo




Nespolehlivý: Při problémech s připojením pořádně zkontrolujte, zda je kabel skutečně v pořádku. Pokud je v některých místech „zložený“, vede to k problémům.

a nic dalšího ho nenapadlo, obrátil se na náš testlab.

Zde jsme zkontrolovali počítač samozřejmě důkladněji a zkusili jsme ho v provozu. Pomocí download manageru jsme ho například nechali 48 hodin stahovat linuxovou distribuci z internetu. Na konci testu jsme měli 13 různých linuxových instalací, ale stále se nám nepodařilo zjistit, proč WoW občas ztrácí připo-

jení k internetu. Poté, co se ukázalo, že počítač bude patrně v pořádku, věnovali jsme pozornost ethernetovému kabelu. Řekli jsme tedy našemu čtenáři, aby přinesl i kabel.

ŘEŠENÍ ▶ Ethernetový kabel vypadal důvěryhodně a nepoškozeně. Do konektoru síťové karty správně zacvakl a vše se zdálo v pořádku. Počítač se také na několik sekund bez problémů připojil k internetu. Pak jsme začali znovu stahovat větší množství dat a zkusili jsme přitom kabelem systematicky kroutit a ohýbat ho. Asi 70 centimetrů od konektoru jsme na něco narazili: kabel zde byl citelně měkký a stahování se přerušilo, pokud jsme kabelem v tomto místě trochu zahýbali. Od „Death Knighta“ jsme se dozvěděli, že je možné, že byl kabel občas skřípnutý mezi stůl a zeď. Problém s přerušovaným připojením tedy vyřešila koupě nového kabelu.  **AUTOR@CHIP.CZ**