



SAMSUNG GALAXY S4

Téměř bezchybný smartphone

Na novou verzi řady Samsung Galaxy S se vždycky těšíme, protože její podoba a vlastnosti do značné míry ovlivní vývoj smartphonů na několik měsíců dopředu. Již z prvních oficiálních fotek bylo zřejmé, že se Galaxy S4 Samsungu povedl, a poté, co jsme jej měli možnost osobně vyzkoušet, musíme dodat, že se povedl hodně. V porovnání s předchozí verzí dokázal zvětšit úhlopříčku i rozlišení displeje, zrychlit výkon, prodloužit výdrž a přitom snížit hmotnost a rozměry pod úroveň předchůdce. Galaxy S4 je tak nejmenším, nejtenčím a nejlehčím smartphonem se čtyřjádrovým procesorem a 5" displejem na trhu.

Vzhledem k tomu, že ostatní telefony s 5" displejem a Full HD rozlišením používají LCD displeje, ale Galaxy S4 má AMOLED, tak jeho zobrazovač vizuálně působí jako naprosto nejlepší displej na trhu. I když doznal rozšíření úhlopříčky i rozlišení, při laboratorním měření jasů a kontrastu vykázal podobné hodnoty jako panel Galaxy S3, konkrétně jas 320 cd/m² a šachovnicový kontrast 194:1. U LCD panelů konkurence jsme však naměřili ještě o něco vyšší jas.

Jako jeden z mála smartphonů je vybaven 13Mpx snímačem, takže by výrobce mohl argumentovat, že do ceny tohoto telefonu vlastně zahrnul i cenu slušného digitálního kompaktu. Realita je taková, že za dobrých světelných podmínek je Galaxy S4 srovnatelný s kompakty na cenové úrovni okolo 4 000 Kč. Slušné fotografie pořizuje i v částečně osvětleném interiéru, ve tmavých prostorách vykazuje viditelný šum, znatelný i na malém displeji telefonu. Ano, Galaxy S4 nahradí levný digitální kompaktní. Vynikajícím způsobem zvládá i dávkové snímání, při kterém umí zaznamenat za přibližně 5 sekund až 20 fotografií (s rozlišením 2 322 × 4 128 bodů).

Jedním z hlavních lákadél tohoto smartphonu je bohatá nabídka vychytá-

vek pro ulehčení jeho ovládání. V praxi jsou ale vhodné spíše pro to, abyste se s nimi blýskli před známými, kteří S4 ještě nemají, protože sami je za pár dní vypnete a už je asi ani zapínat nebudete. Určitý potenciál do budoucna slibuje inteligentní sledování očí uživatele, které řídí skrolování po internetových stránkách nebo pozastavování či spouštění videa. Při pohledovém ovládání skrolování ale musíte kývat hlavou, není přesné, někdy nejde pohyb zastavit, jindy nejde pohyb spustit. Zastavování videa v případě, že odvrátíte oči od displeje, funguje ještě rušivěji. Praktický význam nevidíme ani v možnosti ovládat telefon pohybem prstů nad displejem, protože ten už podporuje i ovládání v rukavicích. Praktickou drobností je infračervený port, pomocí kterého můžete telefonem ovládat domácí elektroniku.

Výkon čtyřjádrového procesoru je bezkonkurenční. Náročný test 3DMark jej ohodnotil 10 936 body (9 649 bodů výkon CPU, 11 369 bodů grafika), přičemž herní scénář Ice Storm běžel bez trhání s frekvencí přes 50 fps.



SHRNUTÍ TESTU

Práce s Galaxy S4 je radost. Je to špičkový telefon, který disponuje výpočetním výkonem, na jaký jsme nebyli ještě před pár lety zvyklí ani u stolních počítačů. Displej je výborný, výdrž dostačuje na dva dny obvyčejného používání nebo jeden den extrémní zátěže. Jedinou otázkou zůstává vysoká cena. Ta ale prostě odpovídá tomu, že máte v ruce jeden z nejlepších smartphonů současnosti.

MICHAL BAREŠ

+ Výkon, rozměry, hmotnost, displej.

- Plastový zadní kryt, oční ovládání.

Kč 16 990 Kč

JAK JSME TESTOVALI

Moderní smartphony umí mnohem víc než jen telefonovat. Proto při jejich testování klademe důraz i na rychlost a výdrž při práci s internetem, na zvukovou kvalitu i na kvalitu integrovaného fotoaparátu.



UŠETŘÍTE ZA KOMPACT

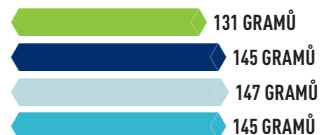
Díky 13Mpx snímači poslouží Galaxy S4 i jako kompaktní fotoaparát. Za dobrého světla produkuje velmi kvalitní fotografie, líbily se nám i makrosnímky a funkce sériového snímání až 20 obrázků za necelých 5 sekund. Ve tmavé místnosti ale šumí stejně jako levné digitály.

LEHKÝ PĚTIPALEC

Galaxy S4 váží o 15 g méně než konkurence s 5" Full HD displeji a čtyřjádrovými procesory. Částečně za to ale může také plastový zadní kryt.

■ SAMSUNG GALAXY S4 ■ HTC ONE ■ SONY XPERIA Z
■ LG OPTIMUS G

HMOTNOST



DLOUHÁ VÝDRŽ

V hmotnosti 131 gramů je započítán i 2 600mAh akumulátor, díky němuž Galaxy S4 vydrží v provozu déle než konkurence. Plně dobít pomocí dodávaného adaptéru zabere jen 2 hodiny a 20 minut.

■ SAMSUNG GALAXY S4 ■ HTC ONE ■ SONY XPERIA Z
■ LG OPTIMUS G

PRÁCE S INTERNETEM



TECHNICKÁ DATA

DISPLEJ (ÚHLOPŘÍČKA/ROZLIŠENÍ)	5"/1 920 × 1 080 bodů
PROCESOR/RAM	4 × 1,9 GHz/2 GB
VÝDRŽ NA BATERII (HOVOR/ON-LINE)	10:18 h/7:11 h
HODNOTA SAR	0,28 W/kg
VÝBAVA	Wi-Fi, USB, Bluetooth, GPS, Glonass, IrDA, LTE, NFC, MHL
UŽIVATELSKÁ PAMĚŤ (INTERNÍ/EXTERNÍ)	9 340 MB/microSD
OPERAČNÍ SYSTÉM	Android 4.2.2 + TouchWiz
ROZMĚRY A HMOTNOST	6,9 × 13,5 × 0,9 cm/131 g

HODNOCENÍ

CELKOVÉ HODNOCENÍ	95,5
OVĚŘENÍ (30 %)	93
INTERNET (20 %)	100
MULTIMÉDIA (20 %)	92
TELEFONNÍ FUNKCE (20 %)	97
OBCHOD (10 %)	96
POŘADÍ V TOP 10	2. Z 100

CHIP výborný (1,2)



ACER VERITON N2620G

Mini PC

Kč 9 790 Kč

Acer Veriton N2620G je s rozměry 210 × 210 × 35 mm a hmotností necelých 1,2 kg malý stolní počítač, který se dodává s USB klávesnicí a s USB myší a s velmi praktickým podstavcem, díky kterému můžete počítač na stůl umístit v pozici na výšku nebo naležato, ale také jej připevnit k zadní straně LCD monitoru. V čele počítače jsou snadno přístupné i dva porty USB 3.0, zvukové zdířky pro připojení sluchátek a mikrofonu a čtečka paměťových karet SD, Memory Stick a xD. V zadní části jsou k dispozici čtyři porty USB 2.0, výstupy HDMI a DVI a zdířka RJ-45 pro připojení ethernetového kabelu. Ve výbavě bychom uvítali i bezdrátový adaptér Wi-Fi, ten ale počítač nenabízí. Není zde ani optická mechanika. Tento model je vybaven dvoujádrovým 1,5GHz procesorem Intel Celeron 887, 4 GB operační pamětí a grafickým čipem Intel HD Graphics. Pevný disk Seagate nabízí úložnou kapacitu 500 GB a je na něm nainstalován OS Windows 7 Professional. Počítač nemá vnitřní zdroj, ale používá externí napájecí adaptér, který není třeba chladit – i díky tomu pracuje tento počítač velmi tiše. Při jeho provozování se nám líbila i nízká spotřeba elektrické energie: zapnutý počítač má příkon 18 W a při plném zatížení jsme naměřili spotřebu pouze 32 W.

TECHNICKÁ DATA

CPU/RAM	Intel Celeron 887/1,5 GHz/4 GB
GRAFICKÝ ČIP	Intel HD Graphics 2000
HDD/DVD	500 GB/-
PORTY	2× USB 3.0, 4× USB 2.0, čtečka pam. karet, DVI, HDMI
OS	Windows 7 Professional
ROZMĚRY	21 × 21 × 3,5 cm
HMOTNOST (S PODSTAVCEM)	1 149 g
INFO	www.acer.cz

CHIP výborný (1,7)



EPSON L300

Levný barevný tisk

Kč 4 690 Kč

Inkoustová tiskárna Epson L300 se pyšní velice nízkými náklady na tisk. Oproti konkurenčním modelům je totiž dodávána s šesti 70ml inkoustovými náplněmi – po jedné náplni s barevnými inkousty (žlutým, purpurovým a azurovým) a tři náplně s inkoustem černým. V internetovém obchodě stojí jedna náplň cca 190 Kč a výrobce udává výtěžnost u černého inkoustu 4 000 stran a u inkoustů barevných 6 500 stran. Z toho vyplývají náklady na vytištění jedné černobílé strany cca 0,048 Kč a náklady na vytištění jedné barevné strany cca 0,14 Kč. Náklady jsou tedy více než 10krát nižší než v případě jiných inkoustových modelů! Ve výbavě jsme však postrádali duplexní jednotku pro automatický oboustranný tisk a u tohoto modelu, který dokáže tisknout tak úžasně levně, by se nám líbila i možnost zapojení do počítačové sítě. Ve výbavě je však pouze port USB. Tiskárna Epson L300 netiskne ve vysokém tempu a při hodnocení kvality tisku jsme na tiskových výstupech odhalili méně přesné vyhlazení okrajů znaků. Při pohledu pouhým okem působí textové výstupy dobře, hůře čitelné jsou pouze velmi drobné fonty. Při tisku obchodní grafiky mají barevné části méně sytosti. Pro tisk fotografií tato tiskárna vhodná není, neboť není uzpůsobena pro bezokrajový tisk.

TECHNICKÁ DATA

ROZHRANÍ	USB
RYCHLOST TISKU (K / CMYK)	33/15 str./min.
ROZLIŠENÍ TISKU	5 760 × 1 440 dpi
KAPACITA ZÁSOBNÍKU	100 listů A4
CENA 70ML INK. NÁPLNĚ	cca 190 Kč
TISKOVÉ NÁKLADY (K / CMYK)	0,048 Kč/0,14 Kč
ROZMĚRY	47 × 22,1 × 12,8 cm
HMOTNOST SE ZÁSOBNÍKY	3,0 kg

CHIP výborný (1,9)



HP SCANJET 300

Obrázky do PC

Kč 1 964 Kč

Skener HP Scanjet 300 je vybaven jednotkou CIS, umožňující skenovat v maximálním hardwarovém rozlišení 4 800 × 4 800 dpi. U tohoto modelu je napájení zajištěno z počítače prostřednictvím kabelu USB, který slouží i pro přenos dat do počítače. Skenovací plocha má rozměry 29,7 × 21,9 cm a ovládací program komunikuje s uživatelem česky a nabízí velmi přehledné rozhraní, ve kterém můžete vybrat i funkce pro vylepšení skenovaného obrázku. K dispozici jsou funkce pro obnovení vybledlých barev, pro odstranění prachu a škrábanců a pro zaostření a lze použít i technologii adaptivního osvětlení. Používání skeneru usnadňují čtyři tlačítka, která jsou představena pro rychlé skenování a kopírování (sken se odešle k vytištění na tiskárnu), pro odeslání naskenovaného souboru do e-mailu a také pro skenování do formátu PDF. Při práci se skenerem se nám líbilo i to, že příklonové víko je umístěno na výsuvných panelech, a umožňuje tedy skenovat i objemnější papírové předlohy, jako jsou např. knihy. Kvalita skenování při hodnotách rozlišení 200 dpi a 300 dpi je velmi dobrá, líbily se nám i funkce pro vylepšení méně kvalitních předloh a čtyři tlačítka usnadňující používání skeneru. Zájemci o skenování ve vyšším rozlišení však asi nebudou chtít na výsledky tak dlouho čekat.

TECHNICKÁ DATA

ROZHRANÍ	USB 2.0 Hi-Speed
TYP SNÍMAČE	CIS
ROZMĚRY SKENOVACÍ PLOCHY	29,7 × 21,6 cm
HARDWAROVÉ ROZLIŠENÍ	4 800 × 4 800 dpi
ROZMĚRY	37,3 × 27,4 × 4,5 cm
HMOTNOST	1,84 kg
RYCHLOST SKENOVÁNÍ	15 s (náhled), 11 s (200 dpi), 49 s (300 dpi), 4:26 min. (600 dpi)

CHIP velmi dobrý (2,2)



POINT OF VIEW TV-DVBT-01 TV vysílání v tabletu

Kč cca 1 199 Kč

Kdo chce na displeji tabletu nebo chytrého telefonu sledovat TV vysílání DVB-T, tomu se bude hodit TV adaptér Point of View TV-DVBT-01. Toto zařízení pracuje u vybraných modelů pod operačním systémem Android. Výpis zařízení, se kterými tento malý TV adaptér spolupracuje, zahrnuje všechny modely značky Point of View s OS Android 4.0 a 4.1, dále vybrané tablety a smartphony Samsung, Acer, Archos, Asus a HTC. Zprovoznění TV adaptéru bylo díky velice stručnému, ale názornému návodu velmi snadné. Po zapojení adaptéru do tabletu (nebo do smartphonu), které se realizuje prostřednictvím portu microUSB, je zapotřebí z obchodu Google Play zadarmo stáhnout aplikaci IDTV Mobile TV. Příjem TV vysílání jsme vyzkoušeli v několika lokalitách a s naladěním TV programů jsme vždy pochodili, nikoli však s použitím dodávaných pasivních antén, které se dodávají spolu s TV adaptérem. V místech se silnějším TV signálem jsme kvalitní obraz naladili pomocí napájené pokojové antény – tu lze k TV adaptéru připojit pomocí redukce pro běžnou koncovku TV kabelu. TV adaptér Point of View TV-DVBT-01 lze doporučit těm uživatelům tabletů a chytrých telefonů, jimž u nich chybí možnost sledovat TV vysílání. Pozor však na to, že tento adaptér spolupracuje jen s některými zařízeními.

TECHNICKÁ DATA

ROZHRANÍ	microUSB
TV TUNER	DVB-T
OBSAH BALENÍ	mobilní anténa, stolní anténa, redukce TV kabelu, redukce do miniUSB
PODPORA OS	Android 4.0+
ROZMĚRY	3 × 2 × 0,9 cm
HMOTNOST	6 g

CHIP výborný (2,1)



DELL XPS ONE 27 Vlajkový AIO pro Windows 8

Kč cca 49 900 Kč

Dell XPS One 27 je přímým konkurentem 27" stolních počítačů Apple iMac. Nabízí stejnou úhlopříčku obřího displeje, se stejným, ultravysokým rozlišením 2 560 × 1 440 bodů, stejný výkonnostní potenciál, stejně propracovaný design a navíc jej lze ovládat prostřednictvím dotykové obrazovky. Neří zdaleka nejlevnější, ale v naší testované konfiguraci je výkonnější než cenově srovnatelný iMac s procesorem Core i5. Dell XPS One 27 v naší testované konfiguraci (Core i7-3770S, 8 GB RAM, 32GB SSD + 2TB HDD disk) přijde na necelých 50 000 Kč. Díky 32GB vyrovnávací SSD paměti je start systému téměř okamžitý, uživatel má ale k dispozici 2 TB magnetického datového prostoru. Počítač je přes své designové ladění ideálně vhodný pro náročnou práci. Rendering s osmi jádry je bleskový, možnost zobrazení nákrešů v ultravysokém rozlišení nadchne konstruktéry a architekty, možná by ale ocenili méně lesklý povrch obrazovky. Panel je uchycen na výškově stavitelném stojanu (s rozsahem cca 10 cm) a lze jej naklopit směrem k uživateli, možnost natočení na výšku však neposkytuje. Integrovanou webovou kameru lze zamlouvat krytkou.

TECHNICKÁ DATA

DISPLEJ (ÚHLOPŘÍČKA/ROZLIŠENÍ)	27"/2 560 × 1 440/lesklý
CPU/RAM	Intel Core i7-3770S/8 GB
HDD	2 TB HDD s 32GB SSD akcelerací
PORTY	2× USB 2.0, 4× USB 3.0, 2× HDMI, LAN, Wi-Fi, BT, čtečka pam. karet
GRAFIKA	Intel HD4000/nVidia GeForce GT640M
DVD	slotová BD-R/DVD-RW

CHIP výborný (1,5)



PATRIOT SUPERSONIC
MAGNUM 256GB

Flashka jako SSD

Kč cca 7 400 Kč

USB flash disk s kapacitou 256 GB a rychlostí blíží se průměrnému SSD disku není levná záležitost. Za jeho cenu by se v podstatě daly sehnat dva 256GB špičkové SSD disky. V prodeji je ale i jeho 128GB (cca 3 200 Kč) a 64GB verze (cca 2 000 Kč), které kapacitou bohatě stačí a cenově spadají do představitelné úrovně. Vysoká kapacita disku se však může hodit uživatelům, kteří často přenášejí větší objemy dat. Pokud si z tohoto disku uděláte přenosný bootovatelný systém, budete mít k dispozici datový prostor rovnající se špičkovému ultrabooku.

Tělo flash disku je obaleno kovovým krytem, který jej dobře chrání proti mechanickému poškození, pádu nebo například přejetí židli. Je sice o něco širší, než jsme u USB flash disků zvyklí, a na desktopu může zabírat i okolní porty, je ale dostatečně tenké na to, aby bylo možné disk zasunout bez hrozby vylovení portu i do těch nejtenčích ultrabooků. Naměřili jsme mu přenosovou rychlost čtení 256,6 MB/s a zápisu 169,4 MB/s a je tak těsně druhým nejrychlejším USB flash diskem, který jsme kdy testovali. V průměru jen o trochu rychlejší je jeho 64GB verze (255,3 MB/s, 163,8 MB/s). Úžasně rychlé jsou na flash disk i přístupové doby 0,3 ms (čtení) a 12,6 ms (zápis), které by mu mohl závidět leckterý SSD disk s propracovanějším řadičem. Disk není vybaven kontrolní stavovou diodou ani zámekem proti nechtěnému zápisu.

TECHNICKÁ DATA

KAPACITA (NOM./OPRAVDVÁ)	253 GB/235,6 GB
PŘÍPOJENÍ/SYSTÉM SOUBORŮ	USB 3.0/FAT32
PŘEN. RYCHLOST (ČTENÍ/ ZÁPIS)	256,6 MB/s/ 169,4 MB/s
PŘÍSTUPOVÁ DOBA (ČTENÍ/ ZÁPIS)	0,3 ms / 12,6 ms
PODPOROVANÉ OS	Windows, Linux, OS X
ROZMĚRY/HMOTNOST	7,8 × 2,7 × 0,9 cm/25 g

CHIP výborný (1,2)



QNAP TS-220 NAS se vším

Kč cca 6 490 Kč (bez disků)

QNAP TS-220 je snadno ovladatelný NAS server s bohatou výbavou a možnostmi sdílení dat prostřednictvím internetu i mobilních aplikací pro iOS a Android. První nastavení probíhá na webových stránkách v angličtině, v prostředí utility Qfinder (8,7 MB) pak už částečně v češtině (spíše se jedná o směs angličtiny, češtiny a ruštiny). Qfinder vyhledá zapojený NAS a můžeme přistoupit buď ke konfiguraci, nebo jej rovnou začít používat. Ke stažení se nabízí i řada dalších nástrojů pro nastavení záloh, přístup přes VPN, synchronizaci souborů a správu zařízení. Během testu byl NAS osazen jedním 2TB HDD Western Digital Red, se kterým činí jeho příkon ve spánkovém režimu cca 8 W a při provozu pak 13 W. Při nonstop provozu oceníme možnost nastavení automatického vypínání a zapínání a možnost přepnutí do úsporného režimu. Praktická je integrovaná antivirová a malwareová ochrana. Zařízení je určeno pro domácí uživatele, takže podporuje i snadný upload multimediálního obsahu na sociální síť, podporuje streamování prostřednictvím Apple AirPlay, DLNA i stahování dat z bittorrentových a jiných zdrojů. K NAS disku lze přes LAN připojit domácí dohledové kamery a pomocí dvou USB 3.0 portů a dvou eSATA portů i externí disky. NAS disk je příjemně tichý, takže v domácím provozu nebude příliš rušit.

TECHNICKÁ DATA

HDD/CPU/RAM	2x 3,5" SATA II, Marwell ARM 1,6 GHz, 512 MB RAM
ROZHRANÍ	2x USB 3.0, 2x eSATA
SERVERY	NAS, iTunes, UPnP media server, backup server, printserver, FTP, web-server, databázový server
PORTY	LAN, 1x USB 2.0, 2x USB 3.0, 2x eSATA
PŘENOSOVÁ RYCHLOST (DOWNLOAD/UPLOAD)	102 MB/s / 79 MB/s
SPOTŘEBA (SPÁNEK/PROVOZ)	8 W/13 W
ROZMĚRY	22,5 x 16,9 x 10,2 cm

CHIP výborný (1,8)



SEAGATE 600 SSD 240 GB Na poprvé za jedna

Kč cca 6 599 Kč

Seagate je průkopníkem hybridních HDD disků s vyrovnávací flashovou pamětí, které výrobci používají místo plnohodnotných SSD disků u levnějších verzí ultrabooků. Seagate se ale rozhodl nastoupit do vlaku SSD a těsně před uzávěrkou nám poslal svůj první SSD disk zaměřený na běžné koncové uživatele. Výsledky měření ukázaly, že Seagate vstup do SSD segmentu nepodcenil. Průměrná rychlost čtení komprimovatelných dat 508,7 MB/s a zápisu 510,6 MB/s se pohybuje na úrovni konkurenčních produktů. Disk výborně zvládá i přenosy nekomprimovatelných dat, které načítá rychlostí 510 MB/s a zapisuje tempem 434 MB/s. Potěšil nás rychlou přístupovou dobou 0,138 ms při čtení a zvláště pak extrémně rychlým přístupem při zápisu (0,054 ms). Tyto hodnoty se odráží ve vynikajícím výsledku zpracování IOPS. Seagate 600 SSD dokáže při čtení zpracovat 7176 512B IOPS, při zápisu pak skvělých 18 536 IOPS.

Libilo se nám zpracování kovového disku, který se pyšně hlásí k tomu, že byl vyroben ve Spojených státech, a který má tloušťku jen 7 mm, takže se hodí i pro nejtenčí notebooky. Silnou stránkou je i energeticky úsporný provoz, který v klidovém režimu činí pouze 0,3 W, při práci pak v průměru požaduje skvělých 1,8 W.

TECHNICKÁ DATA

KAPACITA (NOM./OPRAVDOVÁ)	240 GB/223,6 GB
TYP BUNĚK/RADIČ	19nm MLC/LAMD LM87800AA
PŘENOSOVÁ RYCHLOST ČTENÍ (KOMPR./NEKOMPR. DATA)	508 MB/s / 510 MB/s
PŘENOSOVÁ RYCHLOST ZÁPISU (KOMPR./NEKOMPR. DATA)	510 MB/s / 434 MB/s
PŘÍST. DOBA (ČTENÍ/ZÁPIS)	0,138 ms/0,054 ms
SPOTŘEBA (KLID/PRŮM. PROVOZ)	0,3 W/1,8 W

CHIP výborný (1,4)



SILICON POWER ARMOR A80 - 1 TB

Drsný disk

Kč cca 2 250 Kč

2,5" externí disky jsou stvořené pro přenášení. Ve většině případů se kvůli kapacitě jedná o magnetická média s pohyblivými částmi, která se bohužel snadno poškodí. Smrtelným nebezpečím pro ně může být pád z větší výšky a ponoření do vody. Při delším přenášení se však mohou poškodit i vniknutím prachových částic skrz obal externího disku do integrovaného HDD. Proti všem zmíněným hrozbám je obrněn externí disk Armor A80, který splňuje armádní standard US MIL-STD-810F (vydrží pád na beton nebo jiný tvrdý povrch z výšky 122 cm) a IPX7 (ponoření do hloubky 1 metru po dobu 30 minut). Zmíněná odolnost se samozřejmě týká vypnutého disku se zaparkovanými hlavičkami, pokud by byl disk v provozu, hlavičky poškodí magnetický povrch disku a dojde ke ztrátě dat i poškození disku. Odolnost vypnutého disku jsme zkusili pádem z výšky hrudníku (na nějakém centimetru nám nesejde) a naložením do vany, a disk i data přežily.

Kvůli robustnímu obalu je disk o něco větší a těžší, ale za větší bezpečnost je to rozumná daň. Do krytu je z boku integrován kabel USB 3.0, který samozřejmě slouží i k napájení disku. Disk při testu dosáhl průměrné rychlosti čtení 86,2 MB/s a zápisu 85,7 MB/s.

TECHNICKÁ DATA

KAPACITA (NOM./OPRAVDOVÁ)	1 TB/931,5 GB
FORMÁT/PŘIPOJENÍ	2,5"/USB 3.0
PŘEN. RYCH. (ČTENÍ/ZÁPIS)	86,2 MB/s / 85,7 MB/s
PŘ. DOBA (ČTENÍ/ZÁPIS)	17,136 ms / 16,411 ms
STANDARBY ODOLNOSTI	US MIL-STD-810F, IPX7
PODPOROVANÉ OS	Windows, Linux, OS X
ROZMĚRY/HMOTNOST	13,9 x 9,4 x 1,8 cm/293 g

CHIP velmi dobrý (1,9)



TRANSCEND SSD720 128 GB (TS128GSSD720)

Rychlý základ

Kč cca 3 300 Kč

Transcend uvedl na trh novou generaci SSD disků s rozhraním SATA 6 Gb/s. 128GB model SSD720 je osazen řadičem SandForce SF-2281VB1-SDC, paměťovými buňkami typu MLC a podporuje jak Trim, tak NCQ. Díky tloušťce 7 mm jej lze použít i do tenkých notebooků, s ohledem na menší kapacitu jej ale doporučujeme spíše jako základní systémový SSD disk pro stolní počítač. Během testu jsme naměřili slušné hodnoty, zklamala nás pouze průměrná rychlost zápisu nekomprimovatelných dat, která činila jen 159 MB/s. Zápis komprimovatelných dat probíhá rychlostí 487 MB/s, při čtení komprimovatelných dat dosahuje rychlosti 517 MB/s, u nekomprimovatelných dat pak 498 MB/s. Transcend SSD720 128 GB dosahuje průměrných přístupových dob 0,167 ms (čtení) a 0,182 ms (zápis), což jsou hodnoty spíše pomalejší, než bychom čekali, a mají negativní vliv i na menší počet vstupně-výstupních operací, které zvládne za sekundu (čtení 512B bloků 5 983 IOPS, zápis 512B bloků 5 509 IOPS). V klidovém stavu činí jeho příkon 0,6 W, při práci pak 2,7 W (čtení), resp. 3 W (zápis).

TECHNICKÁ DATA

KAPACITA (NOMIN./OPRAVDOVÁ)	128 GB/119,2 GB
TYP BUNĚK/ŘADIČ	MLC/SandForce SF-2281
PŘENOSOVÁ RYCHLOST ČTENÍ (KOMPR./NEKOMPR. DATA)	517 MB/s / 498 MB/s
PŘENOSOVÁ RYCHLOST ZÁPISU (KOMPR./NEKOMPR. DATA)	487 MB/s / 159 MB/s
PŘÍST. DOBA ČTENÍ/ZÁPISU	0,167 ms/0,182 ms
SPOTŘEBA (KLID/ČTENÍ/ZÁPIS)	0,6 W/2,7 W/3,0 W

HODNOCENÍ

CELKOVÉ HODNOCENÍ	70
PŘENOSOVÁ RYCHLOST (40%)	92
PŘÍSTUP. DOBA/IOPS (25%)	23
PRAKTICKÉ TESTY (25%)	96
SPOTŘEBA (10%)	37

CHIP velmi dobrý (2,1)



VERBATIM GT SUPERSPEED

2,5" závodák

Kč cca 1 900 Kč

Plastová krabička s USB výstupem a uvnitř 2,5" pevný disk – tak vypadá většina externích pevných disků. Výrobci proto mají snahu se svými produkty nějak odlišit. Firma Verbatim pojala svůj 2,5" externí disk jako závodní auto s kapotou se dvěma pruhy typickými pro luxusní sportovní automobily Grand Turismo a přidala působivá zadní světla, což jsou v tomto případě LED diody. Byli jsme zvědaví, zda bude designu odpovídat i to, co je pod kapotou. Rozhraní USB 3.0 poskytuje dostatečnou volnost, kterou Verbatim využil, a při přenosu dat se dostanete na 86,4 MB/s při čtení a 85,8 MB/s při zápisu, což jsou velmi dobré hodnoty (zatím max. rychlost, kterou jsme u 2,5" pevných disků naměřili je 93,3 MB/s). Výkonný motor má ale vyšší spotřebu, v tomto případě 3,2 W, což je nad průměrem 2,5" disků, a mírně vyšší je i hlučnost při provozu – 0,7 sonu. Disky jsou dostupné v kapacitě 500 a 1 000 GB a v červeném nebo modrém provedení. Designově jde o velmi povedený kousek a na trati (naš Top 10 externích disků) před sebe pustil jen několik soupeřů.

TECHNICKÁ DATA

KAPACITA	500 GB
FORMÁT/PŘIPOJENÍ	2,5"/USB 3.0
PŘENOSOVÁ RYCHLOST (ČTENÍ/ZÁPIS)	86,4/85,8 MB/s
PŘÍSTUPOVÁ DOBA (ČTENÍ/ZÁPIS)	17,5/16,2 ms
SPOTŘEBA (KLID/PROVOZ)	1,5/3,2 W
HLUČNOST (KLID/PROVOZ)	0,4/0,7 sonu
ROZMĚRY/HMOTNOST	12,7 × 7,9 × 1,6 cm/154 g

HODNOCENÍ

CELKOVÉ HODNOCENÍ	77,4
MOBILITA (30%)	84
RYCHLOST (20%)	93
HLUČNOST (20%)	87
SPOTŘEBA (20%)	61
VÝBAVA (10%)	41

CHIP velmi dobrý (2,0)



TOSHIBA TECRA R950-1E5

Bytelný notebook

Kč cca 19 900 Kč

Notebook Toshiba Tecra R950-1E5 je určen především pro firemní uživatele – nemá videovýstup HDMI, v jeho výbavě ale nechybí konektor pro připojení replikátoru portů, takže jej lze rychle připojit k monitoru, stolní klávesnici, k tiskárně, k firemní počítačové síti a k dalším používaným periferiím. Líbil se nám velký, 15,6palcový displej s matným povrchem a s rozlišením 1 600 × 900 bodů. Ve výbavě je i DisplayPort, DVD vypalovačka a slot pro kartu Express Card. Klávesnice obsahuje i numerickou část a k dispozici je kromě touchpadu i trackpoint. Notebook má bytelnou konstrukci a výrobce na něj standardně poskytuje tříletou záruku, kterou lze za příplatek rozšířit o další rok. Výkonu má tento model díky 2,5GHz procesoru Intel Core i3-3120M a grafickému čipu Intel HD Graphics 4000 dostatek, ve výbavě bychom však uvítali větší než 500GB pevný disk, případně SSD disk nebo alespoň flash paměť pro urychlení startu operačního systému. Tím je Windows 7 Professional, v balení s notebookem ovšem najdete i DVD s instalací Windows 8. Při používání notebooku jsme ocenili tichý chod, dlouhý provoz na baterii a také vroubkované provedení opěrek dlaní.

TECHNICKÁ DATA

CPU/RAM	Intel Core i3-3120M, 2,5 GHz/4 GB
DISPLEJ/GRAFIKA	15,6" (39,6 cm), matný, 1 600 × 900 bodů/Intel HD Graphics 4000
PORTY	2× USB 3.0, 1× USB 2.0, 1× eSATA/USB 2.0, DisplayPort, D-Sub, webcam, Wi-Fi, BT, Express Card, DVD
ROZMĚRY/HMOTNOST	37,8 × 25,2 × 2,8 až 3,3 cm/2 416 g
PC MARK 7/3D MARK - CLOUD GATE	2 404 bodů/2 711 bodů
CINEBENCH 11.5/VÝDRŽ NA BATERII	2,51 bodu/6:18 hod.
OPERAČNÍ SYSTÉM	Windows 7 Professional

CHIP velmi dobrý (1,9)

PLACENÁ INZERCE



SONY XPERIA V

Odolný smartphone

Vedle modelu Xperia Z je Xperia V dalším bohatě vybaveným smartphonem Sony, kterému nevadí krátká koupel ve vodě. Xperia V se pyšní certifikací IP55/57, a jak jsme při našem testování ověřili, nějaká ta kapka vody ji určitě neohrozí. Nejedná se však o přístroj pouze pro outdoorové dobrodruhy – svým designem potěší i majitele, kteří s telefonem nanejvýš zmoknou na ulici. Xperia V vypadá velmi dobře, má elegantně prohnutá záda a její konstrukce je zároveň dostatečně bytelná. A co víc, se svými 120 gramy jde o velmi lehký smartphone.

Displej Xperie V překvapí i majitele iPhoneů, nabídne totiž vyšší hustotu bodů (343 versus 326 pixelů na palec) než Retina displej. V praxi se to projeví perfektně ostrým obrazem, který má navíc velmi vysoký jas. Stinnou stránkou je značná spotřeba takového displeje, kvůli které můžete s telefonem surfovat na internetu jen necelých pět hodin (při nastavení nejvyšší úrovně jasu). Telefonovat zvládne Xperia V plných osm hodin, což je naopak velmi dobrý výsledek.

Smartphone pohání dvoujádrový procesor s taktom 1,5 GHz, který společně s 1 GB operační pamětí zajistí plynulý a svižný chod operačního systému i aplikací. Rychlé je rovněž načítání internetových stránek, bohužel technologii LTE,

kterou Xperia V podporuje, u nás ještě dlouho nevyužijete.

Zklamáním byl pro nás fotoaparát. Rozlišení 13 Mpx zní sice slibně, jakmile však není na focení úplně ideální světlo, jde kvalita snímků velmi rychle dolů. Problém jsme měli i s akustickým výkonem telefonu, během hovoru je totiž zvuk hodně zarušený. Sice se bez potíží domluvíte, je to ale poněkud nepříjemné. Jen 5,5 GB dostupné vnitřní paměti vám na multimédia asi nevystačí, není ale problém dokoupit si microSD kartu.



ZÁVĚR TESTU

Sony Xperia V je velmi rychlý telefon – to platí jak pro surfování na internetu, tak pro jeho ovládání. Oproti tomu jeho výdrž na akumulátor a kvalitu fotografií můžeme označit pouze za uspokojivé. Tyto nedostatky ale vyvažuje kvalitní, ostrý displej. Celkově se jedná o dobře vybavený hi-end smartphone, který můžeme doporučit.

RADEK KUBEŠ

+ Ostrý a jasný displej, vysoký výkon.

- Výdrž akumulátoru, slabý fotoaparát.

KČ cca 12 000 Kč

JAK JSME TESTOVALI

Moderní smartphony slouží vedle telefonování i k mnoha dalším úkolům. Proto musí uspět i v disciplínách, jako je doba surfování na akumulátor nebo kvalita pořizovaných fotografií.

KRÁTKÉ SURFOVÁNÍ

Výdrž akumulátoru Xperie V je při surfování na internetu velmi podprůměrná. S necelými pěti hodinami se jedná o nejhorší telefon z našeho žebříčku Top 10. Samsung Galaxy Note II je naopak ze všech nejlepší.

■ SONY XPERIA V ■ SAMSUNG GALAXY NOTE 2
■ PRŮMĚR SMARTPHONŮ

DOBA SURFOVÁNÍ

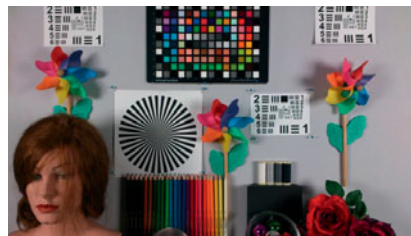
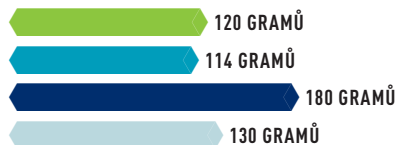


LEHKÝ SMARTPHONE

V porovnání s ostatními smartphony patří Xperia V mezi lehké váhy. Z našeho Top 10 je lehčí už jen iPhone 5 se 114 gramy. Nejtěžší je Samsung Galaxy Note II.

■ SONY XPERIA V ■ IPHONE 5
■ SAMSUNG GALAXY NOTE 2 ■ PRŮMĚR SMARTPHONŮ

HMOTNOST



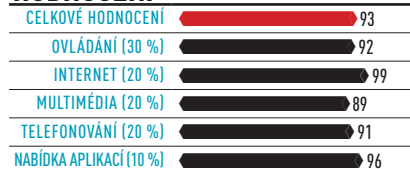
ŠUM VE FOTKÁCH

Xperia V pořizuje za dobrého světla kvalitní snímky, při horších podmínkách však velmi rychle nastupuje šum.

TECHNICKÁ DATA

SÍŤE	GSM, WCDMA, GPRS, EDGE, HSPA, LTE
VÝDRŽ NA BATERIE (HOVOR / ON-LINE)	8:00 / 4:52 h
HODNOTA SAR	0,95 W/kg
VYBAVA	Wi-Fi, microUSB 2.0, Bluetooth, GPS, NFC, 13Mpx fotoaparát
DISPLEJ (ÚHLOPŘÍČKA / ROZLIŠENÍ)	4,3" / 720 × 1 280 bodů
UŽIVATELSKÁ PAMĚŤ (INTERNÍ / EXTERNÍ)	8 GB (5,5 GB využitelné) / microSD
OPERAČNÍ SYSTÉM	Android 4.0.4 se Sony UI
ROZMĚRY A HMOTNOST	6,6 × 12,9 × 1,1 cm, 120 g
INFO	www.sony.cz

HODNOCENÍ



CHIP velmi dobrý (1,3)



BLACKBERRY Z10

Ostružina v novém

Kč cca 15 000 Kč

Smartphony BlackBerry šly vždy vlastní cestou – od designu přes ovládání po operační systém. Stejně je tomu u nového modelu Z10. Průměrně zpracovaný plastový přístroj skrývá dvoujádrový 1,5GHz procesor, 2 GB RAM a všechny moderní mobilní technologie, jako NFC nebo LTE. Možná se podíváte nad absencí tlačítek na přední straně smartphonu (včetně senzorových), avšak pouze do chvíle, než se spustí průvodce ovládáním nového operačního systému BlackBerry 10. Ten totiž hojně využívá gesta, nikoli tlačítka, což má zcela zásadní (pozitivní) vliv na plynulost a pohodlí ovládání smartphonu. K dispozici přitom máte všechny nezbytné pracovní aplikace, jako je e-mailový klient či kalendář, které můžete snadno propojit se svými účty na různých serverech. Nechybí ani integrace se sociálními sítěmi. Doménou BlackBerry bylo vždy firemní nasazení, čemuž odpovídá například i funkce šifrování nebo striktní oddělení pracovního a soukromého uživatelského účtu, včetně aplikací a souvisejících dat. Další zajímavou softwarovou funkcí je multitasking, kdy se spuštěné aplikace minimalizují na úvodní obrazovku. Z10 umí instalovat i aplikace určené pro Android, nikterak však neručí za jejich správnou funkci. (www.mironet.cz)

TECHNICKÁ DATA

SÍTĚ	GSM, WCDMA, GPRS, EDGE, HSPA, LTE
VÝDRŽ NA BATERII (HOVOR/ON-LINE)	6:01/5:11 h
HODNOTA SAR	0,87 W/kg
VÝBAVA	NFC, GPS, microUSB 2.0, Bluetooth 4.0, 8Mpx fotoaparát, microHDMI
DISPLEJ (ÚHLOPŘÍČKA/ROZLIŠENÍ)	4,2"/768 × 1 280 bodů
UŽIVATELSKÁ PAMĚŤ (INTERNÍ/EXTERNÍ)	16 GB (11,5 GB využitelné)/microSD
OPERAČNÍ SYSTÉM	BlackBerry 10
ROZMĚRY A HMOTNOST	6,6 × 13 × 0,9 cm, 137 g

CHIP velmi dobrý (1,5)



JBL POWERUP

Repro s NFC

Kč cca 6 000 Kč

Nejen svojí výbavou, ale především cenou patří reproduktor JBL PowerUp do kategorie luxusního příslušenství ke smartphonu. O to větší škoda je, že se přes NFC domluví pouze se smartphony Nokia Lumia se systémem Windows Phone. Všechna další mobilní zařízení, včetně jiných smartphonů s NFC, lze však připojit přes Bluetooth nebo klasický audiovstup. Funkcionalita NFC se pak nevztahuje pouze na přenos zvuku, ale po položení na reproduktor se současně dobíjí akumulátor telefonu (i jiných výrobců než jen Nokia). NFC lze použít i pro spárování smartphonů Nokia přes Bluetooth.

Lumie mají na vrchní straně reproduktoru jasně vymezené místo, lemované sensorovými, podsvětlenými tlačítky pro ovládání přehrávání (hlasitost, přeskokování skladeb ad.). Konektory najdete na zadní straně, microUSB port je určen pouze pro aktualizaci firmwaru, jinou funkci nemá. Reproduktor je k dispozici v modré, bílé a černé variantě.

Dostáváme se k tomu nejdůležitějšímu, tedy zvukovému projevu reproduktoru. JBL PowerUp vás v tomto ohledu určitě nezklame, reprodukuje čistý (i velmi hlasitý) zvuk hudebních nahrávek nebo třeba filmů z YouTube. Výkon reproduktoru bez problému stačí k ozvučení běžné místnosti a směřování měničů zjišťuje stereoefekt. Jediným problémem tedy zůstává cena a omezení funkcí NFC na smartphony Nokia Lumia. (www.nokia.cz)

TECHNICKÁ DATA

FUNKCE	repro, NFC nabíječka
REPRODUKTORY	2x 10 W
PŘIPOJENÍ	NFC, line-in, Bluetooth
ROZMĚRY A HMOTNOST	28 × 11,5 × 14,5 cm, 1 590 g
SPOTŘEBA V BĚŽNÉM PROVOZU	2,5 W

CHIP dobrý (1,7)



D-LINK DCS-933L

Wi-Fi kamera

Kč cca 2 900 Kč

Nový model IP kamery D-Link DCS-933L disponuje plnou výbavou, která jej předurčuje pro nasazení v domácnostech i menších firmách. Kamera s VGA rozlišením nahrává i zvuk a pomocí infračervených diod nespustí z pozorovaného prostoru „oči“ ani za tmy. Obraz a zvuk může kamera předávat jak prostřednictvím Ethernetu, tak i po Wi-Fi. Bohaté možnosti nastavení zahrnují nejen předvolby denního a nočního režimu, ale také například konfiguraci detekce pohybu a zvuku. Video i statické snímky je možné automaticky nahrávat na FTP server nebo odesílat e-mailem. V obou případech si můžete velmi přesně nastavit frekvenci i množství odesílaných dat. Video lze kódovat v MJPEG nebo lépe kodekem H.264, s rozlišením nejvýše 640 × 480 bodů a datovým tokem až 3 Mb/s.

Podobně jako další zařízení D-Link lze i kameru DCS-933L propojit s cloudovou službou mydlink, která přenese obraz a zvuk z kamery do vašeho smartphonu či tabletu s Androidem nebo iOS. Služba mydlink, spuštěná v internetovém prohlížeči, bohužel vyžaduje Java, která přináší problémy nejen s bezpečností, ale i stabilitou. V prostředí aplikace D-ViewCam pro PC můžete pohodlně spravovat až 32 síťových kamer. Velmi užitečná je možnost využít Wi-Fi modul kamery pro posílení signálu bezdrátové sítě v odlehlejších částech vašeho obydlí. (www.dlink.cz)

TECHNICKÁ DATA

TECHNOLOGIE	802.11n, WEP, WPA-PSK, WPA2-PSK
FUNKCE	vzdálený dohled a správa, detekce pohybu a zvuku, noční vidění, Wi-Fi extender
KAMERA	VGA 1/5" CMOS senzor
PŘIPOJENÍ	Wi-Fi, 100 Mb/s LAN
ROZMĚRY A HMOTNOST	6 × 9,6 × 2,7 cm, 95 g
SPOTŘEBA V BĚŽNÉM PROVOZU	4 W

CHIP velmi dobrý (1,2)