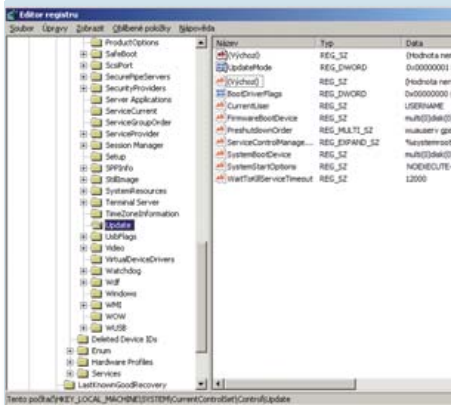


Tipy a triky

WINDOWS JEŠTĚ RYCHLEJŠÍ Nejlepší tipy pro zrychlení systému. Kromě toho triky pro Word, Excel, Firefox, Photoshop, hardware a mnoho dalších.

1. Windows XP Rychlá aktualizace zobrazení v Průzkumníku

Při zakládání, kopírování nebo přesouvání nové složky trvá poměrně dlouho, než operační systém zobrazí změny ve všech náhledech. Tady nepomůže ani několikeré stisknutí klávesy [F5], ani příkaz »Zobrazit | Aktualizovat«.



Bez čekání: Zásahem do systémového registru lze Průzkumníka přimět, aby náhledy aktualizoval rychleji.

TIP ▶ O vyšší tempo se můžete postarat sami: Postupem »Start | Spustit«, »regedit«

INFO

UPOZORNĚNÍ

Šedá linka v uveřejněných výpisech programů odděluje příkazové řádky jeden od druhého. Zadávejte vždy kompletní řádek příkazu až po tuto linku bez ukončení odstavce. Zvýšenou pozornost věnujte mezerám: ve výpisech jsou označeny tečkou (•) a nikde jinde by se neměly vyskytnout.

NA DVD

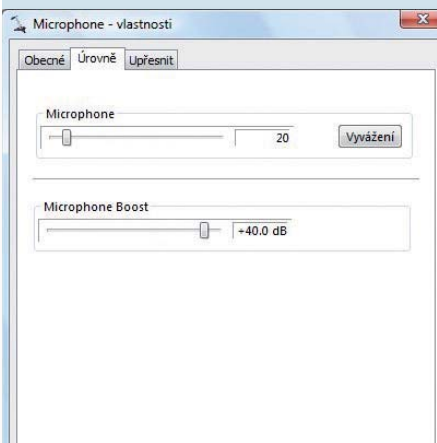
Nebaví vás hledat na DVD programy k článku? Nechcete pracně přepisovat zdlouhavé příkazy a skripty? Hned na úvodní stránce Chip DVD najdete přímý odkaz na skupinu programů a skriptů související s vybraným článkem.

▶ **NA DVD:** Pro rubriku Tipy a triky naleznete vše důležité pod DVD indexem: **TIPY A TRIKY.**

a »OK« otevřete editor registru. V něm navigujte na klíč »HKEY_LOCAL_MACHINE\SYSTEM\CurrentControlSet\Control\Update«. Pak v pravé části okna dvojitým kliknutím otevřete položku »UpdateMode« se standardní hodnotou »1«. V dialogu »Upravit hodnotu DWORD« přepište »Údaj hodnoty« na »0«. Změnu potvrďte tlačítkem »OK«. Editor registru ukončete vyvoláním »Soubor | Konec« a restartujte počítač. Tato úprava zrychlí aktualizaci náhledů Průzkumníka operačním systémem.

2. Windows Vista Ovládání počítače pomocí integrovaného rozpoznávání řeči

Vista je vybavena integrovaným rozpoznáváním řeči – a vy byste je rádi využili. Jak lze ale funkci vůbec aktivovat a jak ji nakonfigurovat?



Poslech: V tomto dialogu nastavíte vlastnosti mikrofону a v další kartě najdete i možnost jeho kalibrace.

TIP ▶ Chcete-li nakonfigurovat rozpoznávání řeči, otevřete Ovládací panely, klikněte na »Usnadnění přístupu«, dále na »Centrum usnadnění přístupu«, poté na »Používat počítač bez myši nebo klávesnice« a nakonec na »Používat rozpoznávání řeči«. Dalším krokem poté musí být učení počítače rozpoznávat vaši řeč. Musíte tedy v Ovládacích panelech kliknout na položku »Snadný přístup« a poté na »Možnosti rozpoznávání řeči«, kde pomocí příkazu »Naučit počítač lépe

Obsah

WINDOWS ▶ STRANA 118

- Windows XP** Rychlá aktualizace zobrazení v Průzkumníku
- Windows Vista** Ovládání počítače pomocí integrovaného rozpoznávání řeči
- Windows XP, Vista** Použití obřích USB pamětí i pod XP
- Profesionální tip** Záloha všech ovladačů pro novou instalaci

APLIKACE ▶ STRANA 122

- Office 2003, 2007** Vyvolání překladu přímo v aplikacích
- Rychlé tipy** Word, Outlook, Excel, PowerPoint
- Office XP, 2003, 2007** Využití funkce automatických oprav i mimo původní program
- Excel XP, 2003, 2007** Separátní uzamknutí buněk se vzorci
- TomTom** Vlastní úvodní obrázek v navigačním přístroji

INTERNET ▶ STRANA 124

- Firefox 2.x, 3.x** Potlačení dotěrných reklam a efektivnější hledání na Googlu
- Firefox 2.x, 3.x** Prohledávání webových stránek bez protivných zvukových signálů
- Internet Explorer, Firefox** Zobrazení pohyblivého písma ve stavovém řádku

KOMUNIKACE ▶ STRANA 126

- Google Talk, Google Desktop** Komunikační okno v panelu Google Desktop
- SMS brána DreamCom** Pohodlné odesílání textových zpráv z webu
- ShuŽu** Nahrávání fotografií a videí na Facebook pro Symbian S60 3rd

DIGITÁLNÍ FOTO ▶ STRANA 128

- FotoTip měsíce** Otočení objektu a změna barevného tónu
- Fotosběrny** Dostaňte fotografie v kvalitě, jakou jste si objednali
- Polaroid** Změňte svoje snímky, aby vypadaly jako z Polaroidu
- Fotografie přírody** Hledejte i jiné způsoby při fotografování přírodních scenérií

HARDWARE ▶ STRANA 132

- USB flash disk** Po připojení se USB flash disk najednou přestane objevovat jako disk
- Klávesnice** Trvalé přiřazení jiné funkce pro stále obtěžující Caps Lock
- Profesionální Tip** Levný upgrade iPodu
- Sítě** Současné provozování dvou síťových adaptérů na počítači s OS Vista

rozumět« spustíte průvodce, jehož pokyny se dále musíte řídit. Přitom automaticky vstoupíte do i separátně vyvolatelného dialogu »Konfigurace mikrofonu«. Zde namluvte vzorovou větu pro kalibraci systému. Pomocí zeleného pruhu v Průvodci kontrolujte citlivost mikrofonního vstupu.

V dalších krocích průvodce můžete kromě toho jako přídatnou pomůcku aktivovat položky »Otevřít kartu řečové reference« a »Spustit řečový učící program«. Následně se na obrazovce objeví nový panel funkcí. Kliknutím na kulatou ikonu mikrofonu přepnete ze stavu »Režim spánku« na »Poslech«. Nyní už můžete Vistu ovládat hlasem. Pomocí obou tlačítek při pravém okraji panelu lze rozpoznávání řeči zavřít nebo minimalizovat do oznamovací oblasti hlavního panelu.

Hlavní okno stále zobrazuje aktuální stav, například »Režim spánku« po prvním spuštění. Prostřednictvím »Nyní poslouchat« aktivujete rozpoznávání řeči a uvidíte stav »Poslech«. Pokud systém příkazu neporozuměl, dá to najevo zprávou »Jak, prosím?«. Příkazem »Zobrazit možnosti rozpoznávání řeči« se dostanete přímo do kontextové nabídky pro přizpůsobení ro-

zpoznávání řeči. Vyslovením povelu »Ukončit poslech« uvedete systém znovu do režimu spánku.

3. Windows XP Použití obřích USB pamětí i pod XP

Velmi velké nebo pod Vistou zformátované USB nosiče se na vašem počítači s XP nedají přečíst. Lze se přesto dostat k uloženým datům?

TIP ► Pod Windows XP byl velmi rozšířený souborový systém FAT32 firmou Microsoft svévolně omezen na maximální kapacitu 32 GB pro každý datový nosič. Větší USB paměti zde proto bez přídatných nástrojů nelze naformátovat. Navíc XP normálně nedokážou číst datové nosiče naformátované novějším systémem exFat (Vista).

Zatímco první problém můžete překonat jen pomocí nástrojů, jako je například Partition Magic, druhý nedostatek lze snadno napravit ručně nahrátnou aktualizací. Na webovém stránce <http://support.microsoft.com/kb/955704/> aktivujte odkaz »Download the Windows XPupdate package now«. Zkon-

trolujte název souboru »Windows XP-KB955704-x86-ENU.exe« a klikněte na »Download«.

UPOZORNĚNÍ: Pokud jazyková verze staženého souboru nesouhlasí s vašimi Windows, instalace ztroskotá. Pro nainstalování spusťte program, proveďte předepsané kroky a na závěr restartujte počítač.

Souborový systém exFAT je dalším vývojovým stupněm FAT32. Se svým 64bitovým adresováním může spravovat i velmi velké jednotky a soubory až do 18,4 exabajtu. Další vylepšení se navíc zasloužila o rychlejší přístup a optimalizované uspořádání dat na flash jednotkách.

Implementace do XP je ovšem provázena jistými omezeními. Při formátování zde lze pro přiřazovací jednotky použít jen standardní velikost. Kromě toho chybí podpora pro správu datových nosičů. Zde se jednotka nezobrazuje. Tento souborový systém byste měli pod XP používat jen v případě, že to vyžaduje velikost datového nosiče. Hlavní výhodou aktualizace je bezchybná spolupráce s USB pamětmi, které byly pod Vistou nebo Windows 7 naformátovány pro exFAT, a neomezené využití velkých jednotek.

4. PROFESIONÁLNÍ TIP _WINDOWS XP, VISTA

Záloha všech ovladačů pro novou instalaci

Váš počítač sice stále ještě pracuje, ale přibývá různých havárií: neklamná známka, že vás čeká reinstalace systému. Té se však dost obáváte, neboť byste pak museli nově instalovat i všechny ovladače.

Instalační CD sice obsahuje četné ovladače, mnoho důležitých – například pro tiskárnu nebo základní desku – však chybí. Jejich pracně shromáždování si můžete ušetřit, pokud si z dosud fungujícího starého systému pořídíte kompletní záložní kopie.

Použijte chytrý freeware

Vyhledání a uložení ovladačů za vás zařídí freeware »DriverMax« firmy Innovative Solutions. Nástroj najdete na našem Chip DVD. Dvojitým kliknutím spustíte soubor »drivermax.exe« a dále se řiďte pokyny programu. Na začátku nástroj indexuje všechny ovladače obsažené v systému, což může nějakou chvíli trvat.

Po spuštění se program hlásí jako zkušební verze, kterou však bezplatnou registrací s udáním své e-mailové adresy v nabídnutých dialogích můžete snadno změnit na verzi standardní. Přitom si založíte uživatelský účet, který bude dále používán i při pozdější práci nástroje. Po zaregistrování obdržíte e-mailem třířádkový kód, který při startu programu přes schránku vložíte do pole v dialogu.

Analýza a aktualizace ovladačů

Současná verze 5 se svým doplňkem DriverMax Agent umí zkontrolovat aktuálnost všech ovladačů a stáhnout pro ně dostupné aktualizace. Předpokladem pochopitelně je založený uživatelský účet. V okně programu podržte kurzor myši nad »Driver downloads and info« a klikněte na »Check online for driver updates«. Nástroj pak zanalyzuje momentální stav a na webové stránce podrobně

ukáže, které verze ovladačů jsou nainstalovány a které jsou aktuální. Chcete-li určitý ovladač aktualizovat, vpravo vedle něj klikněte na ikonu diskety. Následující webová stránka pak zobrazí všechny dostupné downloady. Při výběru dbejte na to, aby ovladač byl hodnocen co nejvyššími hodnotami ukazatelů »Popularity« a »Successful installations«, a pak klikněte na »Download driver«.

V dalším kroku klikněte na odpovídající odkaz, abyste spustili stažení malého souboru s příponou ».dmx-info«. Ve stahovacím dialogu aktivujte volbu »Otevřít v«, výběr ponechte na »DriverMax (Standard)« a klikněte na »OK«. Ověřovací dotaz na připojení k seznamu downloadů potvrdíte tlačítkem »Yes«. Poté se agent, čekající v oznamovací oblasti hlavního panelu, postará na pozadí o stažení vybraných ovladačů.

Po úspěšném dokončení spustíte agenta dvojitým kliknutím na ikonu v oznamovací oblasti. Ve spodní části okna označte nové ovladače, klikněte na »Install driver« a řiďte se dalšími pokyny.

UPOZORNĚNÍ: V bezplatné standardní verzi má DriverMax Agent omezenou funkčnost: umožňuje pouze jedno stažení za den. Aktualizace více ovladačů se tak může protáhnout i na více dní. Stažené soubory ».dmx-info« se každopádně do agenta samočinně zařadí.

Zálohování ovladačů

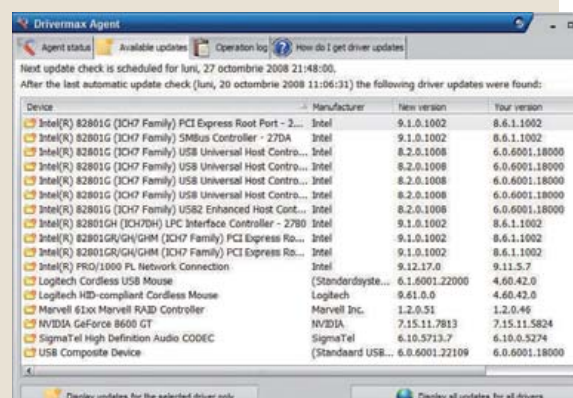
Až budete mít počítač v aktualizovaném stavu, vytvořte zálohu ovladačů pro naplánovanou reinstalaci systému. Za tím účelem podržte v okně programu ukazatel myši nad »Driver backup and restore«, pak klikněte na »Backup drivers« a v následném dialogu na »Next«. Zobrazí se seznam všech uložených ovladačů, který nabídne různé možnosti výběru. Chcete-li pořídit kompletní zálohu, klikněte na »Select all« a pak na »Next«.

V dalším kroku vyberte jako cíl pro export prázdnou složku, nebo ještě pohodlněji volbu »Export all selected drivers to a compressed (ZIP) file«. Cílový soubor pojmenujte a klikněte na »Next«. Nástroj pak shromáždí všechna potřebná data, což si vyžádá několik minut.

UPOZORNĚNÍ: Vytvořený archiv nezapomeňte uložit na nějaký externí nosič, například USB paměť, abyste k němu měli přístup i při budoucí reinstalaci Windows. Po jejím dokončení můžete všechny soubory ovladačů rychle znovu extrahovat ze ZIP archivu. Jejich instalace pak může proběhnout pod Windows. Jinou možností je nainstalovat nejprve DriverMax. Pak můžete všechny ovladače opět nahrát do systému příkazem »Restore drivers from backup«.



Verze: V tomto dialogu zjistíte verze nainstalovaných ovladačů.



Samočinná aktualizace: DriverMax na přání vyhledá na internetu nové verze ovladačů.

PLACENÁ INZERCE

5. Office 2003, 2007

Vyvolání překladačů přímo v aplikacích

Čas od času přicházíte do styku s cizojazyčnými texty, a proto hledáte jednoduchý překladač, který má posloužit jen k lepšímu pochopení obsahu cizího textu.



Babylon: V podokně úloh můžete mít trvalý přístup k překladačům cizojazyčných pojmů.

TIP ► Microsoft nabízí v podobě vlastního překladače bezplatnou možnost lepšího porozumění cizojazyčným textům. Takový automatický překlad pomůže zejména u méně běžných jazyků zhruba porozumět příslušnému textu. Na kvalitní překlad však tento prostředek nestačí – k tomu je i nadále zapotřebí profesionální překladač. Přesto užitečnou pomůcku si můžete snadno integrovat do podokna úloh jednotlivých aplikací Office.

Překladač je bezplatně dostupný na adrese www.microsoft.com/downloads/. Ve spodním hledacím poli downloadů zadejte pojem »Translator« a klikněte na »Go«. Pak přejděte na odkaz »Microsoft Translator Installer for Office« a program stáhněte.

Předem zavřete všechny běžící aplikace sady Office a pak spusťte instalaci nástroje. Po prvním spuštění programu bude dosud dostupná překladačská funkce na bázi WorldLingo rozšířena o Microsoft Translator a několik jazyků.

Chcete-li nástroj použít, zobrazte podokno úloh a zvolte kategorii »Prozkoumat«. Pod Office 2007 zvolte v nabídce položku »Revize« a pak v pásu karet klikněte na »Přeložit«. V poli »Hledat« zadejte výchozí text a pod ním zvolte nastavení »Přeložit«. Ve spodní oblasti nastavte prostřednictvím rozevřících seznamů potřebnou dvojici jazyků. Po kliknutí na zelenou šipku nahoře pak získáte kýžený překlad, který dokonce můžete pohodlně kliknutím na tlačítko převzít do dokumentu. Ne vždy však výsledek skutečně dostanete, v každém případě jej však musíte kriticky posoudit.

6. Rychlé tipy

ZAŠKRTNUTÍ VE WORDU

Chcete-li ve Wordu vložit symbol pro zaškrtnutí (✓), vložte »P«, označte jej a pak typ písma změňte na »Wingdings 2«.

PŘÍMÉ OTEVŘENÍ HLEDÁNÍ V OUTLOOKU

Dialog pro rozšířené hledání s parametry a kritérii přímo otevřete klávesovou kombinací [Ctrl]+[Shift]+[F].

UZAVŘENÍ PANELU KLIKUTÍM MYŠÍ

Kliknete-li na panel (tab) ve Firefoxu prostředním tlačítkem myši, ihned jej uzavřete, přestože v něm není uzavírací symbol zobrazen.

SKRYTÍ DAT V EXCELU

V Excelu můžete označené řádky skryt stiskem [Ctrl]+[9] a kombinací [Ctrl]+[Shift]+[9] je opět zobrazit. Pro sloupce použijte prostě [0] místo [9].

PODRŽENÍ VE WORDU

Označený text můžete podržet kombinací [Ctrl]+[Shift]+[U]. Při použití [W] místo [U] budou podtržena jen jednotlivá slova bez mezer, při [D] dvojitě.

PŘÍMÝ POPIS SNÍMKŮ

Kliknete-li pravým tlačítkem myši na snímek v Powerpointu, můžete zvolit »Možnosti ukazatele« a »Pero« nebo »Značkováč«. Po kliknutí levým tlačítkem můžete začít s popisováním...

RYCHLÉ VYVOLÁVÁNÍ TABULEK

Klávesovými kombinacemi [Ctrl]+[Pg-Up] a [Ctrl]+[Pg-Dn] můžete v Excelu rychle přepnout na následující, respektive předcházející list tabulky.

UPOZORNĚNÍ: Alternativně také můžete text přímo označit, kliknout na něj pravým tlačítkem myši a v místní nabídce zvolit příkaz »Přeložit«.

7. Office XP, 2003, 2007

Využití funkce automatických oprav i mimo původní program

Automatické opravy mají údajně fungovat zároveň ve všech komponentách sady Office. Zdá se vám však, že ve vaší instalaci Office tomu tak není.

TIP ► Word se zde chová trochu nelegiálně a potají rozlišuje dva různé druhy polo-

žek. Má k tomu však dobrý důvod: ukládá totiž zároveň i formátování. Jestliže jste tedy dosud používali automatické opravy jen ve Wordu, ostatní Office programy z toho nemají žádný užitek.

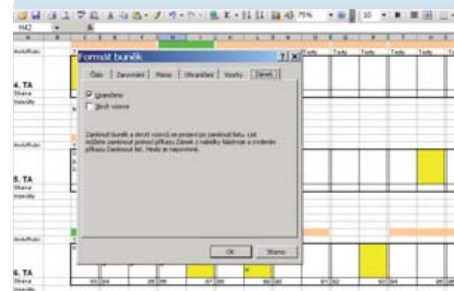
Můžete si to zkontrolovat vyvoláním nabídky »Nástroje | Možnosti automatických oprav«. Aktivujte kartu »Automatické opravy«, v seznamu vyhledejte spornou položku a označte ji. V poli »Za:« zkontrolujte, zda je tam nastaveno »prostý text«, nebo »formátovaný text«.

Všechny položky ve formátu »prostý text« jsou k dispozici i ostatním aplikacím sady Office. Tato data jsou uložena v ACL souboru pro každý jazyk vedený pod osobními aplikačními daty uživatele. Zbývající položky typu »formátovaný text« jsou specifické pro Word a jsou uloženy v obecné šabloně dokumentu »normal.dot«. Tyto automatické opravy proto nejsou jiným aplikacím dostupné. Chcete-li je v nich přesto používat, musíte se rozhodnout, zda přitom ve Wordu oželíte jejich formátování. Pak postačí změnit u nich zmíněnou volbu na »prostý text«. Mějte však na paměti, že některé automatické opravy, jako »smajlíci« ap., fungují jen s jiným druhem písma, a jsou proto odkázány na formátování. Tady však můžete trochu experimentovat, až se vám podaří založit jinou podobnou položku automatické opravy, která pak bude platit pro všechny programy Office.

8. Excel XP, 2003, 2007

Separátní uzamknutí buněk se vzorci

Rozsáhlé tabulkové výpočty jsou často založeny na složitých vzorcích. Stačí pak jeden z nich nedopatřením přepsat nebo vymazat, a malér je na světě. Existuje sice ochrana buněk, ale zřizovat ji pro každou buňku jednotlivě je příliš zdlouhavé.



Přístup: Standardně jsou všechny buňky zablokované, takže nejprve musíte datová pole odemknout.

TIP ► K ochraně vypracovaných vzorců použijte v Excelu zamknutí listu. Standardně

jsou však zablokovány všechny buňky, takže nejprve musíte datová pole odemknout.

Za tím účelem nejprve označte celou tabulku kliknutím do jejího levého horního rohu nebo označte jen potřebnou oblast buňek. Pak zvolte příkaz »Formát | Buňky« a přejděte na kartu »Zámek«. Tam deaktivujte volbu »Uzamčeno« a potvrďte tlačítkem »OK«. Teď musíte zase zapnout ochranu buňek obsahujících vzorce. K tomu při nadále označené oblasti použijte příkaz »Úpravy | Přejít na«. V následném dialogu klikněte na »Jinak«. Pak aktivujte volbu »Vzorce« a potvrďte tlačítkem »OK«. Nyní znovu zvolte »Formát | Buňky« a na kartě »Zámek« pro vybrané buňky volbu »Uzamčeno« znovu zapněte. Nakonec ochranu aktivujte vyvoláním »Nástroje | Zámek | Zamknout list«.

9. TomTom

Vlastní úvodní obrázek v navigačním přístroji

Praktického „lodivoda“ už používáte téměř denně. Po jeho zapnutí však pokaždé zíráte na tentýž nudný standardní obrázek. Nebylo by

hezčí, kdybyste si sami mohli určit motiv, který má přístroj zobrazit? Třeba snímek vlastního dítěte...



Pro změnu: Standardní úvodní grafiku navigačního přístroje lze snadno nahradit jiným obrázkem stejné velikosti.

TIP ► TomTom používá pro pozadí jednoduchý bitmapový soubor. Ten je volně přístupný v adresářové struktuře přístroje. Proto skutečně můžete jeho záměnou definovat vlastní úvodní obrázek. Jediným předpokladem pro výměnu tapety jsou přesně stejné rozměry.

Chcete-li tak učinit, nejprve připojte navigaci k počítači a ustavte spojení. V Průzkumníku pak otevřete kořenový adresář přístroje. V něm vyhledejte, podle modelu,

soubor »splash.bmp« nebo »splashw.bmp«. Právým tlačítkem myši klikněte na tuto položku a v místní nabídce zvolte příkaz »Vlastnosti«. Z karty »Souhrn« si poznamenejte potřebné rozměry obrázku.

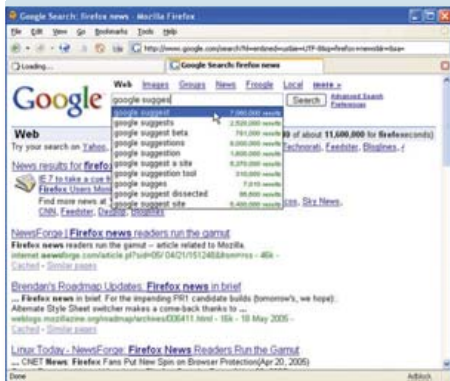
Nyní ve svém obrazovém editoru otevřete zvolený obrázek a jeho rozměry upravte na zjištěné hodnoty, například 480 x 272 pixelů. Obrázek uložte v bitmapovém formátu pod přesně stejným názvem, jako má originální grafika. Teď můžete v navigačním přístroji pomocí Průzkumníka nahradit starý obrázek novým.

Novější modely nabízejí také možnost připravit více obrázků požadované velikosti, které pak dokonce můžete uložit v oblíbeném úsporném formátu JPG. Tyto přídatné obrázky zkopírujte do podsložky »Photos« v navigačním přístroji. Pak přístroj odpojte od počítače. Konkrétní obrázek nakonec vyberete prostřednictvím nabídky »Nastavení« v navigaci. V tomto případě se o přetvoření předpřipraveného souboru na potřebný »splashw.bmp« postará přístroj sám.

UPOZORNĚNÍ: Můžete změnit i obrázek pozadí použitý při vypínání navigačního přístroje. V tom případě v něm analogickým postupem nahraďte soubor »suspendw.bmp«.

10. Firefox 2.x, 3.x Potlačení dotěrných reklam a efektivnější hledání na Googlu

Není žádných pochyb, že většina uživatelů vyhledává na internetu pomocí Googlu. Nepříjemné na tom je, že nalezene výsledky jsou zapleveleny spoustou reklamních nabídek. Relevantní výsledky se tak často vynoří až na dalších stránkách.



Skříňka s náradím: Pomocí doplňku CustomizeGoogle se dá chování mnoha služeb Googlu upravit.

TIP ▶ S bezplatným rozšířením »CustomizeGoogle« pro Firefox z adresy <https://addons.mozilla.org/en-US/firefox/addon/743> lze seznam náleží optimalizovat. A nejen to – CustomizeGoogle vám umožní celkově větší kontrolu nad hledacími funkcemi a pomůže při ochraně vaší soukromé sféry. Chcete-li si doplněk nainstalovat, na webové stránce klikněte na odkaz »Add to Firefox«. V následném dialogu klikněte na »Instalovat nyní« a browser restartujte.

Pro nakonfigurování doplňku použijte nový příkaz »Nástroje | Nastavení CustomizeGoogle«. Nejdůležitější volby ovlivňující hledací funkci najdete v kategorii »Web«. Aktivací »Odstranit reklamy« odstraníte reklamní balast hyzdící okno výsledků nahoře nebo vpravo. Volbou »Přidat odkazy na jiné webové prohlížeče« získáte prostřednictvím odkazů na začátku v okně výsledků Googlu rychlý přístup k jiným službám a vyhledávačům jako Lycos, Wikipedia nebo Technorati. Pak postačí jediné kliknutí, a naposledy hledaný pojem se dočká rešerše i tam. Zvolíte-li položku »Použít náповědu Googlu«, při vkládání hledacího pojmu vám bude jako zadávací pomůcka ihned nabízen výběr částých náleží i s jejich počtem.

Dále aktivujte volby »Přidat pořadí« a »Zobrazit favikony webových stránek«, čímž do seznamu náleží doplníte pořadová čísla a „favikony“, což umožní lepší přehled.

Chcete-li rovněž potlačit často nalézané servery nabízející cenová srovnání,

musíte zvolit »Umožnit filtry« a pak v kategorii »Filtry« ve velkém vstupním poli po řádcích zadat typické stránky tohoto druhu určené k zablokování, například **www.heureka.cz** nebo **www.srovname.cz**. Později po nich pak ve výsledcích hledání zůstane jako upozornění jen světle šedý řádek.

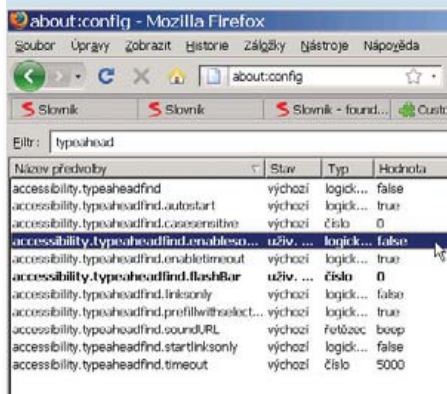
Podobným způsobem můžete v jiných kategoriích rovněž nakonfigurovat vzhled a funkci dalších služeb Googlu, například »Zprávy«, »GMail« nebo »Kalendář«, individuálně.

Potom ještě klikněte na kategorii »Soukromí«. Tady aktivujte jak »Schovat identitu v cookie Googlu«, tak i »Nezasílat žádné cookies serveru Google Analytics«. Tím díky samočinným změnám UID zabráníte možnosti, že by si Google vytvořil váš profil. Pak konfiguraci potvrďte tlačítkem »OK« a nová nastavení vyzkoušejte.

UPOZORNĚNÍ: Individuální nastavení fungují jen tehdy, nejste-li přihlášení k vlastním účtu u Googlu.

11. Firefox 2.x, 3.x Prohledávání webových stránek bez protivných zvukových signálů

Prohlížeč umožňuje prohledávat aktuální webové stránky přímým zadáváním pojmů. Nálezy přitom barevně označí. Pokud však hledaný pojem nenajde, znervózňuje uživatele nepřijemným pískavým tónem.



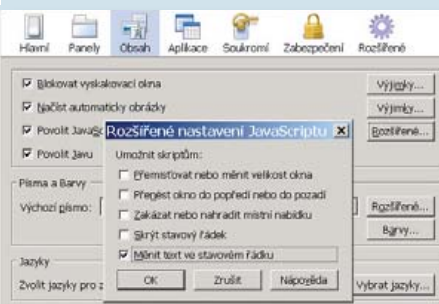
Potichu: Touto položkou lze rušivé pískání při vyhledávání potlačit.

TIP ▶ Tomu je možné zabránit v rozšířeném konfiguraci Firefoxu. Do adresního řádku napište »about:config« a stiskněte [Enter]. Následnou varovnou zprávu potvrďte kliknutím na »Budu opatrný, slibuji«. Pak do pole »Filtr« vložte slovo »typeahead« pro omezení výběru. Nyní v seznamu vyhledejte položku »accessibility.typeaheadfind.enableSound«. Dvojitě na ni klikněte, čímž její pravdivostní hodnotu přepnete na »false«. Tím je pískání potlačeno.

Pokud se akustického signálu systému nechcete úplně vzdát, můžete také aplikovat vlastní zvuk z WAV souboru. V tom případě ponechte výše uvedené nastavení na »true« a namísto toho dvojitě klikněte na položku »accessibility.typeaheadfind.soundURL«. Ve znakovém řetězci teď namísto »beep« pro systémový zvuk uveďte kompletní cestu k příslušnému WAV souboru. Úpravu potvrďte tlačítkem »OK« a ukončete konfiguraci.

12. Internet Explorer, Firefox Zobrazení pohyblivého písma ve stavovém řádku

Některé webové stránky generují pohyblivé písmo pro stavový řádek internetových prohlížečů. Škoda jen, že Internet Explorer 7, 8 a Firefox 3.5 toto písmo nezobrazují.



Povolení: Aby browsery zobrazovaly ve stavovém řádku pohyblivé písmo, musíte jim to dovolit příslušnou volbou.

TIP ▶ Běžící písmo ve stavovém řádku je realizováno prostřednictvím javascriptu – a tato funkce je v novějších verzích internetových prohlížečů z bezpečnostních důvodů standardně zablokována. Aby písmo mohlo běžet nad spodní okraj okna, je nutné zapnout příslušnou skriptovací volbu.

INTERNET EXPLORER: Vytvořte příkaz »Nástroje | Možnosti Internetu« a přejděte na kartu »Zabezpečení«. Tam klikněte na »Vlastní úroveň«. V nastaveních vyhledejte sekci »Skriptování« a níže pak položku »Povolit aktualizace stavového řádku pomocí skriptu«. Příslušné nastavení změňte na »Povolit« a potvrďte tlačítkem »OK«. Poté zodpovězte varovnou zprávu tlačítkem »Ano« a dosud otevřený dialog ukončete tlačítky »Použít« a »OK«.

FIREFOX: V opensourcovém browseru otevřete »Nástroje | Možnosti« a klikněte na ikonu »Obsah«. Zkontrolujte, zda je zapnuta volba »Povolit JavaScript«, a klikněte na »Rozšířené«. Vedle pak aktivujte volbu »Měnit text ve stavovém řádku« a otevřený dialog na závěr potvrďte tlačítkem »OK«.

PLACENÁ INZERCE

13. Google Talk, Google Desktop

Komunikační okno v panelu Google Desktop

Zalíbil se vám postranní panel Google Desktop, který si chcete přizpůsobit vlastním potřebám. K vašemu překvapení však v nabídce modulů chybí okno pro chat v síti Google Talk.



Personifikace: Integrovaním okna Google Talk do postranní lišty Google Desktop budete mít své kontakty vždy na očích.

TIP ▶ Doplněk v podobě komunikačního okna Google Talk pro lištu Google Desktop existuje, neanglicky mluvící uživatelé jej však musí nejprve vytáhnout „na světlo“. Za tím účelem přejděte v liště Google Desktop do pole »Nabídka | Přidat moduly gadgets«. V okně nabídky modulů nyní v horním rozevíracím poli odrolujte nahoru a z »česky« přepněte na »Americká angličtina«.

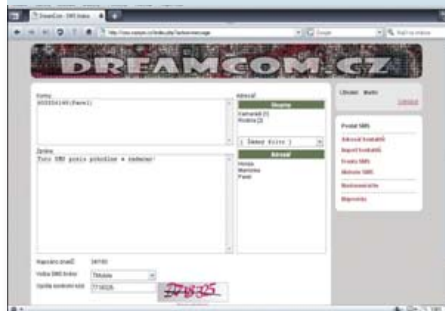
Pak se přesuňte do levého menu, kde aktivujete »Komunikace«. V nabídce nově najdete modul »Google Talk«, který si nyní můžete do lišty stan-

dardním způsobem doinstalovat. Podmínkou pro fungování modulu je mít v počítači nainstalovaný klasický klient Google Talk.

14. SMS brána DreamCom

Pohodlné odesílání textových zpráv z webu

Poněvadž se vám SMS zprávy zdají i za korunu předražené a náhodou často vysedáváte u internetu, zvykli jste si využívat bezplatné SMS brány. Postrádáte však praktické funkce, jako je adresář či historie odeslaných zpráv.



SMS brána DreamCom: Zasílejte textové zprávy do všech sítí zdarma a pohodlně z webového prohlížeče.

TIP ▶ Už delší dobu funguje na adrese sms.nas-tym.cz bezplatná SMS brána, která se od ostatních liší nabídkou praktických funkcí. Mezi ty nejzajímavější patří webový adresář s možností třídění kontaktů do skupin a historie odeslaných zpráv. Podmínkou využívání těchto funkcí je pouze bezplatná registrace – tu provede na uve-

dené stránce kliknutím na »Vytvořit nový účet«. Zde vyplňte všechny potřebné údaje a potvrďte tlačítkem »Uložit změny«. Po úspěšné registraci zadejte na stránce vámi zvolené přístupové údaje a zvolte »Přihlásit«.

Po přihlášení začnete plněním adresáře – za tím účelem otevřete v pravém menu »Adresář kontaktů«. Pro přehlednější práci s kontakty a hromadné rozesílání zpráv (dostupné pouze přes placenou SMS bránu) je lze s výhodou třídit do skupin, které vytvoříte kliknutím na tlačítko »Nová skupina«. Zde zadejte jméno skupiny a potvrďte »Uložit změny«. Jednotlivé kontakty přidáte do adresáře kliknutím na »Nový kontakt«. Na stránce zadejte jméno, telefonní číslo kontaktu, pomocí zatržítka jej přiřadíte do skupiny a nastavte výchozí SMS bránu. Vše opět potvrďte kliknutím na »Uložit změny«. Stejný postup zopakujte podle potřeby na další kontakty. Napříště tak budete moci vybrat příjemce z adresáře jediným kliknutím, namísto pracného vypisování čísla.

Pro vytvoření nové zprávy přejděte na »Poslat SMS«. Na stránce vyberte příjemce a zadejte text zprávy. Pro zprávy odeslané do sítě O2 je k dispozici 60 znaků (zbytek je vyhrazen pro reklamu), do sítě T-Mobile obvyklých 160 znaků a do sítě Vodafone až 760 znaků (při maximální délce bude text rozdělen na pět SMS). Ověřovací kód se vyplní automaticky. Nakonec klikněte na »Odeslat«. Výpis odeslaných zpráv zobrazíte kliknutím na »Historie SMS«.

Rada: Své kontakty z telefonního seznamu nebo poštovního klienta můžete do adresáře brány hromadně importovat pomocí souboru CSV.

WiMAX FAQ

1. Co znamená zkratka WiMAX?

WiMAX = Worldwide Interoperability for Microwave Access

2. Existují nějaké varianty technologie WiMAX?

Technologie WiMAX existuje ve dvou základních variantách, fixní a mobilní. Jejich označení je 802.16d pro fixní typy služeb a 802.16e pro mobilní variantu.

3. Jak stará je technologie WiMAX?

Kdo ji vymyslel a za jakým účelem?

První specifikace WiMAXu byly definovány v roce 1998. První finální verze byla dokončena v roce 2002. Dnes používaná fixní verze WiMAXu byla standardizována v roce 2004 jako bezdrátová metropolitní síť pro pokrývání velkých ploch a aglomerací. Jedná se o bezdrátovou vysokorychlostní technologii připojení k internetu, která je založena na standardu IEEE 802.16.

4. V čem se liší od Wi-Fi?

Technologie WiMAX je na rozdíl od Wi-Fi určena k pokrývání velkých ploch, měst, vel-

kých vzdáleností. Dosah je teoreticky až 50 kilometrů. Hlavní odlišností od Wi-Fi je provozování v licencovaném pásmu, což zvyšuje spolehlivost služby, garanci rychlosti, agregace apod.

5. Ve kterých městech je nyní síť WiMAX dostupná?

Síť WiMAX Českých radiokomunikací je v současné době dostupná v Praze, Ostravě, Olomouci, Brně, Liberci, Pardubicích, Znojmě, Opavě, Prostějově, Plzni, Českých Budějovicích, Zlíně, Ústí nad Labem, Karlových Varech, Uherském Hradišti, Chebu, Františkových Lázních, Táboře a Písku. Do konce roku 2009 by měl být pokrytý také Beroun, Hradec Králové, Děčín, Domažlice, Jablonec nad Nisou, Mariánské Lázně, Dvůr Králové nad Labem, Poděbrady a Nymburk.

6. Je možné WiMAX používat běžně jako Wi-Fi a postavit si například domácí síť?

WiMAX síť je topologicky stejně řešena jako Wi-Fi, tedy Point-Multi-Point řešení, obě technologie se však liší v cílové oblasti nasazení. Wi-Fi technologie je určena spíše pro

vnitřní použití nebo pro pokrytí areálů, kde se počítá, že provozovatel a samotní účastníci budou jedna společnost nebo komunita. Naproti tomu WiMAX technologie je navržena jako plošná bezdrátová síť – obdoba metropolitních sítí LAN.

7. Je složité WiMAX nainstalovat?

Instalaci služby provádějí techničtí pracovníci. Před samotnou instalací je potřeba proměřit danou lokalitu a zjistit využitelnost signálů z různých vysílačů. Následně je potřeba terminálová stanice. Terminálová stanice může být dvojího druhu – venkovní a vnitřní.

8. Jaké služby lze na WiMAXu provozovat?

Technologie WiMAX nativně podporuje hlasové služby na bázi VoIP, kombinovat se dá i s vyspělými datovými službami na bázi MPLS.

9. Jaké jsou nejvyšší parametry služby a kolik taková služba stojí?

Nejvyšší nabízené rychlosti jsou 5/5 Mb/s obousměrně při agregaci 1:4. Cena se při těchto parametrech pohybuje v řádech tisíců korun.

15. ShoZu

Nahrávání fotografií a videí na Facebook pro Symbian S60 3rd

Mobilní verze Facebooku umožňuje v telefonu procházení stránek, možnost aktivního přidávání obsahu, jako jsou fotky či videa, však nenabízí. Koupovat nový přístroj se systémem Symbian S60 páté edice pouze kvůli facebookovému klientu se vám ale nechce.

TIP ► Řešením pro zaryté „facebookáře“ je bezplatná aplikace ShoZu ze stránky www.shozu.com. ShoZu slouží pro rychlé publikování fotografií a videí z telefonu přes různé sociální sítě; kromě Facebooku jsou podporovány YouTube, MySpace, Twitter, Flickr a další.

Pro získání aplikace klikněte na »Get started Now!« a ve sloupci »App« v části »Mobile« pokračujte na »Sign-up«. Z rozbalovací nabídky vyberte značku svého telefonu a dále i konkrétní model. V dalším kroku je nutné se zdarma zaregistrovat - na stránce vyplňte všechny požadované údaje. Pokud nestojíte o doručování reklamních sdělení, nezapomeňte na konci stránky odškrtnout volbu »Send me the latest information about...« a pokračujte kliknutím na

»Continue«. Za okamžik vám bude doručena SMS zpráva s odkazem pro stažení aplikace do telefonu. Odkaz v telefonu otevřete a poté se řiďte instalačními pokyny na displeji.


Před použitím aplikace v telefonu je ještě potřeba propojit váš nový ShoZu účet s účtem na Facebooku. Na počítači proto přejděte na hlavní stránku ShoZu, zadejte přihlašovací jméno a heslo zvolené při registraci a klikněte na »Sign in«. Na nové stránce pokračujte na »View all«, u loga Facebooku klikněte na »Select« a na další stránce pokračujte na »Go to Facebook«. V nove otevřené stránce se přihlaste ke svému účtu na Facebooku. Nyní dojde k ověření přístupových údajů a k přesměrování na předchozí stránku. Zde klikněte na »Back to Facebook« a na další stránce zvolte »Povolit offline přístup«. Tento postup pro povolení dalších požadavků zopakujte ještě dvakrát. Zobrazí-li se nakonec hlášení »Facebook will now be one of your sites«, propojení proběhlo úspěšně.

V telefonu nyní spusťte ShoZu, které je nejprve nutné jednorázově aktivovat. Navigujte proto na »Volby | Activate« a hlášení »Do you have a ShoZu account?« odsouhlaste pomocí »Ano«. V dalším kroku vyplňte své přihlašovací jméno a heslo k účtu ShoZu a potvrďte »OK«.

Pro přístup k internetu dále vyberte vhodný přístupový bod a svou volbu potvrďte pomocí »Select«. Zobrazí-li se po chvíli hlášení »Done! ShoZu is activated...«, je aktivace dokončena a vše je připraveno k použití.

Z nabídky aplikace nyní zvolte »Share-It | All files« a označte jednu nebo více fotografií (případně video), které chcete na Facebook nahrát. Pro odeslání nakonec aktivujte »Volby | Send to Facebook«. Váš profil bude během chvíle aktualizován.

Rada: ShoZu si po propojení s Facebookem hlídá, kdy něco fotíte nebo točíte. Po vytvoření snímku nebo videa se poté vždy zeptá, jestli je chcete nahrát na web. Toto nastavení můžete změnit - v hlavní nabídce programu navigujte na »Volby | Go to | Settings | Share-It«. Dotazování aplikace zrušíte aktivováním volby »Skip« u položek »New images« a »New videos«.

Pozor! Nahrávání momentek na Facebook je velice návykové. V případě připojení k internetu přes operátora si proto dejte pozor na objem přenesených dat (nemáte-li aktivován neomezený datový paušál). Pokud datový paušál nemáte, můžete objem přenesených dat výrazně snížit prostřednictvím »Volby | Go to | Settings | Share-It«, kde nastavení »Upload size« přepněte na »Reduced for web«.  MARTIN KUBIK


Upravený

Původní

16. FOTOTIP MĚSÍCE

Otočení objektu a změna barevného tónu

Moderní fasády z reflexního skla a oceli, to jsou ideální objekty pro fotografy, kteří mají rádi architekturu. Pokud je obloha modrá a svítí příznivé světlo, můžete pořídit skvělé snímky. Práci ale trochu ztěžuje zamračená obloha.

PROBLÉM

Na fotografii, kterou vidíte na obrázku a která byla pořízena širokoúhlým objektivem, autor zabral také dost popředí. A to je přesně to, v čem je problém: kvůli hraně střechy se zdá, že se obrázek naklání dolů. Zamračené nebe navíc ubralo obrázku hodně z kontrastu.

FOTOGRAFUJTE JINAK

Už jen změnou formátu fotografie na portrét, místo záběru na šířku, se můžete vyhnout dojmu „padající“ budovy. Navíc by bylo v tomto případě vhodné použít monochromatický efekt, který se zvláště hodí pro zdůraznění čisté formy mnoha moderních budov ze skla, betonu a oceli. Většina fotoaparátů nabízí možnost vybrat si scénický režim „portrét“ i barevné efekty – snímek můžete vyfotografovat černobíle nebo v sépiovém provedení rovnou ve fotoaparátu a nemusíte pak provádět úpravy v počítači.

VYLEPŠENÍ V POČÍTAČI

Fotografii můžete samozřejmě také dodatečně značně vylepšit v počítači. V podstatě je lepší fotografovat v barvě (tu už jinak znovu nezískáte) a případné barevné efekty a změny provádět až v počítači. To právě zvládnou snad všechny grafické editory a vy můžete snáze vyzkoušet několik typů

změny tónů a vybrat ten nejlepší. O originál přitom nepřijedete.

Úpravu však začnete tím, že snímek otočíte doprava. Ve Photoshopu to uděláte tak, že vyberete „Obraz | Natočit plátno | O 90° doprava“. Tak se snímek dostane do vhodnějšího, portrétního formátu (na výšku), a hned vypadá lépe. Tím se vyřešil i problém originálního snímku, který neodpovídal běžným postupům při prohlížení obrázků: je pro nás totiž většinou přirozenější číst a psát zleva doprava a tímto způsobem si i prohlížet obrázky – přesunutím hlavního objektu snímku z levého spodního kraje vypadá fotografie „korektněji“. Snímky architektury vypadají často lépe, pokud se použije monochromatický režim Duotone (Duplex), ve kterém je fotografie složena pouze ze dvou barev. Na rozdíl od černobíle fotografie můžete v tomto režimu použít i jiné barevné tóny, například oblíbenou zlatohnědou (měděnou). Abyste mohli režim Duoton dodatečně v počítači použít, musíte snímek nejdříve standardním způsobem pomocí příkazu „Obraz | Režim | Stupně šedi“ převést na stupně šedi. Poté můžete pokračovat převedením fotografie do režimu Duplex pomocí příkazu „Obraz | Režim | Duplex...“. V okně „Volby duplexu“ máte možnost vybrat si, které dvě tiskové barvy se pro fotografii mají použít. V našem případě jsme vybrali barvy „PANTONE Black 4 C“ a „PANTONE 7531 C“.

17. Fotosběrny Dostaňte fotografie v kvalitě, jakou jste si objednali

Na internetu si můžete objednat vytištění fotografií, celých alb nebo plakátů. Když vám pak ale zásilka dorazí, často zůstanete v šoku: fotografie mají barevný nádech, jsou příliš bledé, příliš křiklavé, nebo neostře. Prostě nejsou takové, jaké jste si představovali.



Idylka: Automatická optimalizace obrázků u on-line fotosběren zajistí vylepšení barev – někdy jsou ale až příliš křiklavé.

TIP ▶ Pamatujte na následující postupy – s nimi se totiž zvyšuje šance, že ze sběrný dostanete takové fotografie, jaké jste si přáli mít.

AUTOMATICKÁ OPTIMALIZACE SNÍMKŮ: Téměř každá fotosběrna optimalizuje snímky, které jí nahrajete nebo dodáte. Při tomto procesu se upraví barvy, nastaví se jas, odstraní se efekt červených očí; fotografie jsou doostřeny, barevná sytost se zvýší. To se samozřejmě hodí, pokud chcete mít všechny fotografie z dovolené o něco „brilantnější“ a nechcete je upravovat sami. Na druhé straně se však může automatickou optimalizací řada fotografií degradovat, jsou zbytečně „přebarvené“, nepřirozené a přehnaně zářivé. Pro dosažení optimálních výsledků je lepší automatickou optimalizaci nepoužívat a zpracovat si fotografie vlastnoručně, nejlépe na zkalibrovaném monitoru.

BAREVNÝ PROSTOR A FORMÁTY: Téměř všichni provozovatelé sběren akceptují snímky ve formátech JPEG a TIFF a pracují v barevném prostoru sRGB. V případě, že se pracuje s většími formáty, je většinou podporován i CMYK. Jestliže při fotografování nebo zpracování používáte „větší“ barevný prostor Adobe-RGB, musíte snímky před odesláním nejprve konvertovat do prostoru sRGB – tedy pokud zrovna vámi vybraná sběrna výslovně Adobe RGB nepodporuje. Pro konverzi použijte ve Photoshopu příkaz „Obraz | Režim | Převedení do profilu“ (ne přiřadit profil, protože to by se nepřevyvedly barvy a vedlo by to k chybě).

TISKOVÉ ROZLIŠENÍ: Kladete-li velký důraz na velmi jemné rozlišení snímků bez nějakých viditelných bodů, věnujte větší

pozornost přípravě snímků. Základní pravidlo pro tisk zní: Čím větší bude rozlišení na palec (DPI, dots per inch), tím lépe. Hodnota závisí na rozlišení a je násobena počtem použitých barev. Tiskárny pro tisk fotografií používají rozlišení 1 440 dpi a více. To v podstatě znamená, že rozlišení tiskárny je vždy vyšší než rozlišení fotografie, které se udává v ppi (pixel per inch). 300 ppi je dostatečná hodnota i pro ten nejkvalitnější tisk fotografií.

FORMÁT FOTOGRAFII: Většina výtisků snímků a plakátů se tiskne ve formátu 4:3 nebo 3:2, což je klasický formát sensorů kompaktních digitálních fotoaparátů a také digitálních zrcadlovek. Než si u některé fotošeběny objednáte fotografie, zjistěte si, zda používá papíry stejného formátu, jaké mají vaše snímky. V opačném případě by totiž při tisku mohlo dojít k jejich deformaci nebo k ořezání na těch nepravých místech. V tom případě by bylo lepší, kdybyste si fotografie upravili sami. To budete muset udělat i v případě, že používáte nějaký neobvyklý formát snímků.

18. Polaroid Změňte svoje snímky, aby vypadaly jako z Polaroidu

Až doposud jste si dávali pozor, aby vaše fotografie vypadaly věrně: při jejich pořizování i poté, co jste je zpracovávali na počítači. Některé snímky ale prostě utečou jinam a správné barvy už nedáte dohromady – a není to ani nutné.



Ujeté barvy: Kouzlo starých fotografií z Polaroidu jen těžko napodobíte. Pomocí programu Poladroid však tohoto efektu dosáhnete velmi snadno.

TIP ▶ Vezměte to jednoduše z trochu jiného pohledu: perfektní, ostré a barevně věrné digitální fotografie možná působí tak trochu odtažitě a až moc dokonale. Jak jim ale dodat kouzlo „polaroidových“ snímků s nepřesnými barvami a velkým zrnem? Tohoto efektu dosáhnete celkem snadno a rychle pomocí nástroje Poladroid, který zdarma stáhnete na stránkách www.poladroid.net nebo který najdete na našem Chip DVD.

I když už fotoaparáty Polaroid z obchodů dávno zmizely, můžete si podobné fotografie (s typickými barvami a nekvalitou, formátem a bílým okrajem) snadno vytvořit pomocí tohoto freewarového nástroje.

Předělat můžete v podstatě jakoukoli fotografii. Výhodou tohoto postupu je to, že můžete použít i nepovedenou fotografii, která v „polaroidovém“ podání dostane úplně jinou vizáž a může pak vypadat velmi zajímavě. Svou roli v tom samozřejmě hraje i nostalgie.

INSTALACE POLADROIDU: Stáhněte si program ze stejnojmenné webové stránky (www.poladroid.net) nebo ho najdete na našem DVD. Rozbalte archiv (po stažení je zazipovaný) a spusťte instalační program POLADROID Installer.msi. Po krátké instalaci program spusťte. Uživatelské rozhraní je vtipné: skládá se pouze z malého modrého fotoaparátu Polaroid.

ZÁKLADNÍ NASTAVENÍ A PŘÍZPUSOBENÍ:

Kliknutím na modrý puntík u fotoaparátu se otevře nabídka možností základního nastavení programu. Nastavte především adresář, do kterého bude program ukládat předělané fotografie („Preferences | Destination folder“). V záložce „Image“ nastavte, zda se mají snímky automaticky otáčet podle informace uložené v EXIF („Auto-rotate“). V záložce „Post processing“ nastavte, jaké efekty má Poladroid při zpracování použít. Volba „Stripes“ přidá do fotografie trochu škrábanců, skvrn a otisků prstů. Můžete si také vybrat, zda se mají tyto efekty projevit jen na okrajích, nebo i přes vlastní snímek. U nastavení „Vignetting“ můžete ovlivnit, jak silně se zvolené efekty na snímku projeví. Pak budou obrázky skutečně vypadat jako z Polaroidu.

DŮLEŽITÉ: Velikost výsledného souboru nemůžete nijak ovlivnit. Se svým rozlišením 400 dpi mají snímky stejnou velikost jako skutečné snímky z Polaroidu – 8,8 × 10,7 cm.

PŘÍPRAVA FOTOGRAFII: Téměř všechny fotoaparáty používají formát 2:3 nebo 3:4. Typický Polaroid, a proto také program Poladroid používají čtvercový rozměr. Nástroj tedy automaticky vybere střed fotografie čtvercového tvaru. Počítejte tak s tím, že zhruba polovina obrazových informací z okrajů na výsledném snímku nebude. Stane se tedy například i to, že program odřízne hlavní motiv fotografie – například nějakou osobu. Pokud tomu chcete zabránit, proveďte ořez sami v nějakém grafickém editoru. Pak bude na výsledném snímku přesně to, co chcete.

ZPRACOVÁNÍ FOTOGRAFII: Poté už stačí jen fotografii přetáhnout na modrý Poladroid

(do oblasti označené „Drag & Drop your picture here“), a program ji automaticky zpracuje. Pěkný detail: Stejně jako u skutečného Polaroidu chvíli trvá, než je výsledek hotový, a snímek se na „papíře“ postupně objevuje. Celý proces můžete sledovat, a dokonce můžete ukládat snímek i v procesu „vyvolávání“ – pokud na snímek kliknete pravým tlačítkem, můžete ho v jakékoli fázi vývoje uložit příkazem „I want a sample now!“ a v procesu pokračovat. Po něm se výsledný snímek uloží do předem nastaveného adresáře. Kromě konečné verze si tedy můžete uložit i několik snímků z fáze zpracování. Vytvořit samozřejmě můžete i několik verzí snímků s různým stupněm vinětače. Poladroid používá filtry vždy znovu, takže škrábance a otisky se objeví pokaždé jinde. Vyzkoušejte tedy několik variant.

19. Fotografie přírody Hledejte i jiné způsoby při fotografování přírodních scenerií

Už je tu podzim a pro fotografa skvělá příležitost jít ven a „cvakat“ jeden pěkný snímek za druhým. I když se jich řada povede, protože příroda je v tomto období obzvláště barevná, některým chybí něco jako X-faktor. Jak tedy fotografovat lépe?



Jděte blíž: Širokoúhlé objektivy zdrazní popředí. To je velmi užitečné při pořizování snímků přírody.

TIP ▶ Jednoduše jděte blíž – a s širokoúhlým objektivem. I když se vám podaří pořídit pěkné snímky normálním nebo zoomovým objektivem, pro fotografie přírody je nejlepší právě širokoúhlý objektiv. Hlavní výhoda: Záběr je široký, takže se vám do něj vejde hodně objektů na popředí. Abyste na snímku vyzdvihli to důležité, vyberte si hlavní objekt zájmu a jděte co nejbližší k němu. Touto cestou se vám podaří některé objekty až předimenzovat, což působí na fotografii velmi pěkně. Můžete tím také zintenzivnit dojem velikosti například louky. Kombinace velmi krátké ohniskové vzdálenosti a velkého clonového čísla (clonu můžete například nastavit na f/16) by vám měla zajistit pěknou fotografii s ostrými objekty.

PLACENÁ INZERCE

PLACENÁ INZERCE

20. PROFESIONÁLNÍ TIP _ FLASH PAMĚŤ PRO IPOD 4G A VÝMĚNA BATERIÍ

Levný upgrade iPodu

Větší paměť a více síly: Omladte svůj iPod a dopřejte mu flash paměť a novou baterii – a dokonce levně.

IPody jsou velice populární MP3 přehrávače, bohužel ale nepatří zrovna k nejlevnějším. Ještě nepříjemnější je situace, kdy tohle pěkné zařízení přestane pracovat. Šance, že se tak stane, je přitom poměrně velká: slabá baterie a poškozený pevný disk jsou bohužel docela běžným problémem, kterým klasické iPody trpí. Nepochybně ale panice! Pomocí následujících instrukcí můžete starému iPodu vdechnout nový život.

V osmi krocích vám ukážeme, jak iPod otevřít, jak vyměnit starý pevný disk za novou paměťovou kartu typu Compact Flash a jak vyměnit „mrtvý“ akumulátor za nový. Apple sice ve svém servisu výměnu baterie iPodu Classic nabízí, ale není to zrovna levná služba. Na internetu přitom koupíte novou baterii i se speciálními nástroji na otevření iPodu za 5 eur (například na www.pearl.de pod kódem PE-7942-909).

Omlazení iPodu: Flash místo pevného disku

Výměna pevného disku za CF kartu už je trochu dražší záležitostí. 32GB Compact Flash kartu totiž zakoupíte za cca 1 500 Kč. Investice by se měla vyplatit, i když ještě původní disk funguje. Po instalaci nového disku bude totiž iPod vážit o třetinu méně, bude odolný proti nárazům, navíc flash karta spotřebuje mnohem méně energie než disk, takže vám iPod vydrží déle pracovat na baterii.

Pro připojení flash karty místo pevného disku budete ještě potřebovat adaptér. Seženete ho na eBay za nějakých 7 až 8 eur. Hledejte pod označením „Compact Flash to 1.8" HDD IDE Adapter for IPOD 4G“. Jinak se ale renovace vašeho iPodu obejde bez pájky a dalšího náčiní a komplikací. Potřebovat budete jen uvedené komponenty, trochu času a šikovné prsty.

1. Příprava



Záložní kopie

Nejprve si musíte udělat zálohu svého přehrávače (doporučujeme například program CopyTrans z <http://download.chip.eu/cz/>). Pak si připravte následující: svůj iPod 4G, novou baterii se speciálními nástroji, co největší CF kartu, adaptér a malý šroubovák, počítač, se kterým jste připojovali iPod, oboustrannou lepicí pásku, kousek kartonu stejné velikosti, jako má pevný disk.

2. Otevření



Otevření krytu iPodu

Uchopte iPod do ruky a zatlačte na něj mírně ze strany. Až to uděláte, mělo by se objevit po straně pět svorek, které odklopíte pomocí nástrojů zakoupených s baterií. **TIP:** Pro otevření můžete použít i starou kreditní kartu, kterou strčíte do mezery mezi kryty, abyste zabránili jejich zavření.

3. Vyjmutí



Odpojte konektory

Až se vám úspěšně podaří otevřít kryt iPodu, otočte ho na záda. Dejte pozor na tenký spojovací kabel, který se nesmí poškodit nebo odpojit. Opatrně odpojte napájecí kabel vpravo dole. Pak vysuňte disk z jeho slotu. S tím by vám měl opět pomoci „modrý“ nástroj.

4. Změna



Výměna baterie

Poté, co jste vyjmuli pevný disk, najdete nahoře dva šroubky. Opatrně oddělte baterii od napájecího kabelu. Může být přichycen napevno, takže budete muset použít více síly. Zatáhněte trochu nahoru, abyste ho dostali ven. Postupujte však opatrně! Potom umístěte novou baterii, připojte ji a napevno přišroubujte oba šroubky.

5. Izolace



Chraňte kontakty

Abyste ochránili flash disk od zkratování, vložte pod něj, než jej uložíte do iPodu, karton stejné velikosti. To bude izolovat kontakty adaptéru od základní desky iPodu a zabráni to krátkému spojení.

6. Osazení



Instalujte paměťovou kartu

Teď přišel čas na vložení CF karty do adaptéru. Adaptér pak posunujete přímo do slotu pro pevný disk iPodu. Čtyři piny po levé straně přitom zůstanou volné. Kousek oboustranné pásky pak zafixuje kartu na kartonu, aby se nehýbala.

7. Spuštění



Zapněte iPod

Teď připojte iPod ke svému počítači a zapněte program iTunes. Program by měl iPod poznat, ohlásit chybu pevného disku a doporučit jeho zformátování. Poté, co se disk naformátuje, váš program provede inicializačním procesem. Nakonec připojte iPod k napájecímu adaptéru a dobijte ho. Tím se spustí i poslední krok a iPod nastartuje.

8. Užijte si ho

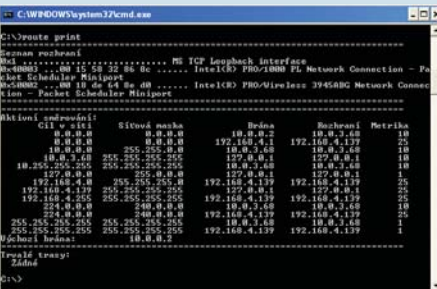


Sestavení

Nakonec by měl program iTunes ukázat volnou kapacitu iPodu a vlastnosti připojeného zařízení. Pokud všechno dopadne, jak má, můžete se pustit do sestavení iPodu. Proveďte update zařízení pomocí iTunes a nakonec zkopírujte obsah svého původního disku pomocí programu CopyTrans na vylepšený iPod a můžete začít přehrávat.

21. Síť Současné provozování dvou síťových adaptérů na počítači s OS Vista

V počítači s Windows Vista máte dvě síťové karty a z určitých důvodů chcete provozovat obě dvě najednou, ale pro různé účely. Windows se však bohužel stále pokouší připojit k internetu zrovna pomocí té nesprávné karty – a na tom ztroskotají.



Objížďka: V routovací tabulce má každý síťový adaptér specifické instrukce pro připojení.

TIP ▶ Použití dvou síťových adaptérů v počítači pro různé činnosti může být velmi praktický nápad, například pokud je jeden síťový adaptér zodpovědný za připojení k internetu, zatímco ten druhý je použit v domácí síti pro připojení různých síťových zařízení, u kterých se nepředpokládá, že by se k internetu připojovala. Jestliže pak systém Windows chce přistupovat k internetu, obvykle používá bránu prvního síťového adaptéru. V případě, že se nejedná o adaptér, který je připojen k routeru, pak ale připojení k internetu selže.

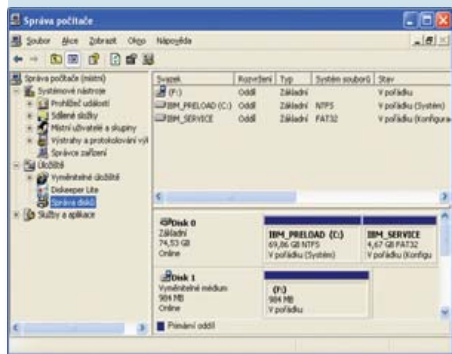
Který ze síťových adaptérů může zřídít které spojení, to je specifikováno v routovací tabulce. Jak tato tabulka vypadá, to můžete zjistit použitím příkazu „route print“. Tento příkaz napíše do příkazové řádky („Start | Spustit ...| cmd“).

Na výstupu můžete identifikovat standardní bránu aktivního směrování z „Cíl v síti“ a „Síťová maska“, které mají obě hodnotu 0.0.0.0. Aby se Windows zbytečně nepokoušela připojit k internetu pomocí špatného adaptéru, jednoduše pro něj deaktivujte standardní bránu (gateway). To uděláte tak, že přejdete do nabídky „Centrum sítě a sdílení“, kliknete na „Spravovat síťová připojení“ a pomocí pravého tlačítka myši se dostanete na vlastnosti síťové karty. Zde vyberete „Vlastnosti“. Po dvojitém kliknutí na „Internet Protocol verze 4“ zrušíte bránu jednoduše tak, že vymažete adresu v odpovídajícím poli. Tato změna nastavení přitom nebude mít vliv na možnost připojení k zařízením v domácí síti, protože ta se obvykle nacházejí ve stejném rozsahu IP adres.

22. USB flash disk

Po připojení se USB flash disk najednou přestane objevovat jako disk

Poté, co USB flash disk připojíte do počítače, zabliká, objeví se v seznamu „Zařízení s vyměnitelným úložištěm“ v okně „Tento počítač“, ale systém XP stále posílá hlášku o tom, že zařízení není k dispozici, a nepřidělí mu žádné písmeno.



Správa disků: USB flash disk je rozpoznán jako disk, pokud je jeho paměť alokována a je na něm disková oblast.

TIP ▶ Váš počítač posuzuje, zda je USB flash disk „vyměnitelné médium“. Proto musíte zajistit, aby všechny vlastnosti zařízení jako disku byly s vaším USB flash diskem kompatibilní. Nastavení zjistíte ve „Správě disků“. Do té se dostanete tak, že kliknete pravým tlačítkem na „Tento počítač“ a v nabídce vyberete „Spravovat“. Otevře se okno „Správa počítače“, kde najdete položky „Úložiště“ a „Správa disků“. Pokud na „Správu disků“ kliknete, objeví se se-

znam připojených disků. Zde zkontrolujte, zda se USB flash disk objevil jako naformátované zařízení (zobrazí se informace o velikosti a diskovém systému – například FAT32), nebo pouze jako „V pořádku“, bez informací o diskovém oddílu. Možná jste diskový oddíl smazali nebo se z nějakých důvodů odstranil či poškodil. Pomocí funkce „Naformátovat“ z kontextové nabídky (objeví se po stisku pravého tlačítka myši) jednoduše vytvoříte diskový oddíl s vybraným systémem souborů. Můžete si vybrat mezi FAT a FAT32, případně můžete vybrat další podrobnosti ohledně formátování (velikost alokační jednotky, jmenovku svazku).

23. Klávesnice

Trvalé přiřazení jiné funkce pro stále obtěžující Caps Lock

Protože se při psaní raději díváte na svoje prsty než na monitor počítače, často zjistíte, že jste omylem stiskli klávesu Caps Lock. Opravy špatně napsaného textu pak zdržují.

TIP ▶ Kolikrát se vám to už stalo? Věnujte pozornost klávesám, pomocí kterých píšete text, a když se pak podíváte na obrazovku, VIDÍTE, ŽE JSTE NECHTĚNĚ ZMÁČKLI KLÁVE-

SU CAPS LOCK A UŽ DLOUHO PÍŠETE VELKÝMI PÍSMENY. Celou pasáž tedy smažete a začnete pěkně znovu – otrava! Někteří radikálnější uživatelé to řeší tak, že klávesu Caps Lock z klávesnice odstraní (kolikrát ji opravdu potřebujete?). Hráči počítačových her se zase takto zbavují klávesy Windows. Existuje však i méně radikální a přitom elegantní řešení této situace. Pomocí změny v registrech můžete jednotlivým klávesám přiřadit funkci podle potřeby.

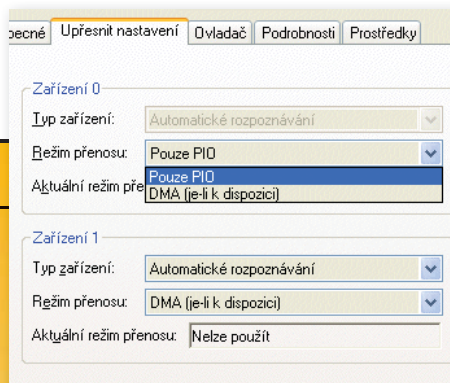
Za tímto účelem se ani nemusíte ponořit hluboko do registrů Windows a začít editovat v ASCII. Šikovní programátoři totiž vyvinuli nástroj, který tuto činnost zjednodušuje. Jedná se o nástroj SharpKeys od vývojáře RandyRants (<http://www.randyrants.com/sharpkeys>). Tento malý freewareový nástroj (má 22 KB) přiřadí klávesám novou funkci. Po spuštění programu se objeví dva seznamy kláves a jejich změn (zpočátku jsou prázdné). Po stisku „Add“ přidáte nové změny a objeví se dlouhé seznamy – na prvním jsou jednotlivé klávesy, na druhém jednotlivé funkce, které jim můžete přiřadit. Nemusíte hledat v seznamu – stačí, když kliknete na tlačítko „Type key“ a poté stisknete požadovanou klávesu, které chcete přiřadit novou funkci. Tu vyhledáte stejně snadno.

Takto lehce přiřadíte klávesám funkce, které chcete. Po restartu počítače se tyto změny permanentně projeví. Změna je zaznamenána v registrech, takže se samozřejmě projeví až po startu Windows. Například v BIOS, nebo pokud máte na disku i jiný systém, se klávesy chovají standardně.

CHYBA MĚSÍCE

Optická mechanika jako příčina pádu počítače

PROBLÉM ▶ Náš kolega z testcentra se netvářil zrovna nadšeně – jeden z jeho počítačů začal mít vážné problémy s výkonem. Později identifikoval jako viníka těchto nepříjemných problémů DVD optickou mechaniku. Jakmile totiž optickou mechaniku z počítače odpojil, začalo PC pracovat bez problémů jako dřív. Po připojení mechaniky opět výkon počítače znatelně klesl. V případě, kdy se na mechaniku přistupovalo, výkon poklesl tak, že se dokonce zpozdňovaly vstupy z klávesnice. Když se ovšem DVD mechanika připojila k jinému počítači, fungovala zcela bez problémů. Samozřejmě že kolega vyměnil všechny kabely a zkontroloval konektory na mechanice i základní desce.



Obrana: Pokud Windows zaregistrují nějakou chybu u optické mechaniky, přepnou ji z modu DMA zpět na velmi pomalý mod PIO.

DIAGNÓZA ▶ Ani v naší testovací laboratoři jsme s problémem neuměli pohnout a nikdo neměl ani žádný dobrý tip, jak postupovat. O kvalifikaci kolegy a jeho schopnosti připojit správně mechaniku jsme přitom nepochybovali, ale pro jistotu jsme znovu přezkoušeli všechny kabely a konektory – bez výsledku. Další kolega pak začal mít podezření na chybu v DMA režimu a podíval se ve Správci zařízení na vlastnosti optické mechaniky.

ŘEŠENÍ ▶ Ukázalo se, že mechanika pracuje ve velmi pomalém PIO modu a tím pak, pokud se k ní přistupuje, značně zpomaluje i celý počítač. Ovšem proč systém Windows takto degradoval optickou mechaniku a pracoval s ní v PIO modu, to bylo stále záhadou. Systém ale bylo možné znovu přepnout zpět na rychlejší DMA mod a problém, jak se zdálo, tím byl vyřešen. Jak se ale po zjištění podrobností přes „Start | Tento počítač | Vlastnosti“ ukázalo, na počítači běžel systém Windows XP SP1. Protože se počítač nepřipojoval k síti a pracoval doposud bez problémů, zdálo se, že mu „zastaralost“ systému nebude vadit. Po důkladném updatu systému a ovladačů už se problémy s mechanikou neobjevovaly a počítač fungoval bez problémů.

AUTOR@CHIP.CZ