



# Tajnosti Nera

Vypalte jednoduše vše – se správným nastavením Nera a pomocí nástrojů z Chip DVD to zaručeně vyjde. *Markus Mandau, Vratislav Klega, vratislav.klega@chip.cz*

## V tomto článku najdete

Správná konfigurace Nera

Řešení problémů s vypalováním

Nejlepší alternativy k Neru

Novinky posledních verzí Nera

Jistě, Nero je nesporně vypalovací císař. Avšak i přes své pyromanské jméno dokáže při vypalování přichystat nepříjemné okamžiky. Například vypalování je podezřele pomalé a nakonec není možné disk spustit v DVD přehrávači. Hledali jsme řešení právě takových problémů.

Pokud Nero správně nakonfigurujete, problémy se nemusí projevit hned napoprvé. Software vypaluje plnou rychlostí, hotové disky jsou kvalitnější, a dokonce se na ně vejde ještě více dat! Přesto Nero nedokáže vše a pro některé postupy je vhodnější zvolit jiný, freewareový program. Prozradíme vám, kdy se

to vyplatí a které nástroje z Chip DVD budete potřebovat.

### 1 Aktivace rychlého DMA

#### Nero Burning ROM

Nero vypaluje disky šnečím tempem. Kde je problém?

**Řešení:** Nejčastějším problémem je DMA. To znamená, že Windows mají DMA pro IDE zařízení vypnuté a veškerá práce probíhá v PIO modu. Ten je daleko pomalejší a nelze jím protlačit za stejný čas takové množství dat, které by stačilo na rychlé vypalování. Původ problému ovšem může být i ve špatných discích, které pocházejí ze špatné výrobní série, v ovladačích softwaru pro emulování virtuálních mechanik nebo v kopírovací ochraně, kterou mají některé ovladače mechanik.

Pokud váš problém spočívá v DMA, zvolte ve Windows *Start | Ovládací panely | Systém*, klikněte na záložku *Hardware* a spusťte *Správce zařízení*. Naleznete polož-

ku s názvem *Řadiče IDE ATA/ATAPI*. Otevřete ji a s největší pravděpodobností uvidíte v seznamu *Primární kanál IDE* a *Sekundární kanál IDE*. Pokud si nejste jisti, ke kterému kanálu je vypalovačka připojena, následující úpravu proveďte u obou. Klikněte na jednu ze jmenovaných položek pravým tlačítkem a zvolte *Vlastnosti*. Vyberte záložku *Upřesnit nastavení* a již byste měli vidět, v jakém režimu vypalovačka funguje. Pokud je nastaven *Režim PIO*, otevřete nabídku *Režim přenosu* a zvolte položku *DMA (je-li k dispozici)*. Poté nastavení potvrďte.

### 2 Odinstalování pomalých ovladačů nVidia

#### Info Tool

DMA je zapnuté. Přesto vypalovačka vypaluje pomalu na všechny disky.

**Řešení:** I v tomto případě je zdrojem problémů DMA. Tentokrát však nejsou vinna Windows, nýbrž ovladače od nVidie. Počítače s čipsetem značky nVidia instalují →

→ do systému knihovnu nvata, což je ovladač IDE, ale již nedeaktivují ten ve Windows. V praxi to vypadá tak, že DMA má k dispozici většina aplikací, ale Nero nikoli.

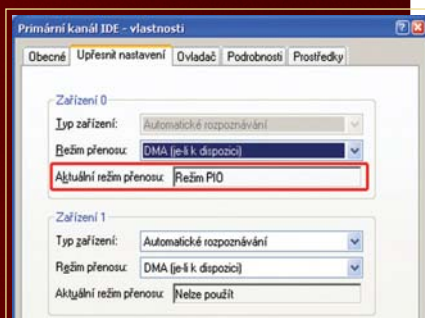
Otevřete nabídku *Start* a složku s programy Nero (standardně *Nero 7 Premium*), zvolte *Nástroje* a spusťte *Nero InfoTool*. Vyberte záložku *Konfigurace* a uvidíte *DMA off*.

V tomto případě nemáte jinou šanci, než ovladač „nvata“ ve *Správci zařízení* odinstalovat. Spusťte tedy opět *Správce zařízení*, vyberte odpovídající řadič, resp. primární nebo sekundární kanál IDE, dvojitým kliknutím otevřete *Vlastnosti* a zvolte záložku *Ovladač*. Pak klikněte na tlačítko *Odinstalovat*. Windows možná zobrazí nějakou varovnou hlášku, tak ji jen potvrďte. Po novém restartu počítače se již nebude používat ovladač od nVidie a Nero bude fungovat bez problémů. Vše si můžete ještě zkontrolovat v programu Nero InfoTool. Již bude aktivní mod DMA.

### 3 Identifikace levných disků

#### Nero CD-DVD Speed

Koupili jste ve vašem hypermarketu vypalovací DVD za příznivou cenu?



**1 SNEK** Pokud vypalovačka funguje v režimu PIO, bude velmi pomalá. Změňte nastavení na DMA.



**3 PŘÍJEMNÉ PŘEKVAPENÍ**  
Tento disk jsme koupili v hypermarketu Tesco, byl rovněž značky Tesco. Uvnitř se však nacházejí disky Verbatim výborné kvality.

Nečekaně však Nero vypaluje na disky jen nízkou rychlostí.

**Řešení:** To, že na balení jsou napsané nějaké informace, bohužel ještě nic neznamená. Mnoho dodavatelů kupuje disky od různých výrobců, takže disky ve stejných krabičkách bývají vyrobené v různých továrnách. Typicky značky Princo, Memorex (a kdo má smůlu, tak také Sony) obsahují v balení zmetky.

Který výrobce dodává nekvalitní produkty, to vám prozradí Nero. Vložte DVD do mechaniky a spusťte nástroj *Nero CD-DVD Speed*. Zvolte záložku *Informace o disku*. Na čtvrtém řádku naleznete položku *MID* (Manufacture Identity); v MID je zakódován výrobce. O řádek výše naleznete výrobce v běžném názvu.

**Důležité:** Pokud jsou v hodnotě MID jen nuly, jedná se o typický zmetek levného výrobce. Tím, že Nero nedokáže prozkoumat identifikaci disku, vypaluje jej nejvyšší možnou rychlostí, kvůli kompatibilitě. Pokud MID obsahuje validní informaci, podívejte se na stránku [www.digitalfaq.com/media/dvdmedia.htm](http://www.digitalfaq.com/media/dvdmedia.htm). Zde naleznete přehled všech výrobců a rozdělení do kvalitativních tříd. Pokud váš disk není z první, nejhůře druhé třídy, raději od něj dejte ruce pryč.

### 4 Ripování hudebních CD v plné kvalitě

#### Nero CD-DVD Speed

Je Nero v kombinaci s vaším hardwarem vůbec vhodný k ripování Audio CD?

**Řešení:** Nero CD-DVD Speed otestuje, zda vaše mechanika v kombinaci s Nerem umí ripovat bezchybně. Vložte hudební CD do mechaniky, spusťte Nero CD-DVD Speed a na záložce *Výkon* klikněte na *Začátek*. Nástroj запиše různé sektory hudebního CD na pevný disk v počítači. Tyto sektory srovná s těmi na CD a výsledek zapíše do políčka *Kvalita DAE*. Hodnota je mezi 0 a 10. Pokud je naměřená hodnota 10 a Nero zatrhne *Přesný tok*, můžete mechaniku použít k ripování. Pokud ne, doporučujeme použít speciální nástroj, jako je Exact Audio Copy, který data dodatečně verifikuje. Tato funkce Neru chybí.

### 5 Overburn až po okraj

#### Nero Burning ROM, CD-DVD Speed

Můj projekt se z hlediska kapacity nevejde na CD. Kolik dat mohu maximálně dostat při overburnu?



## Seznam programů na Chip DVD:

### VÝZBROJ NERA

#### Nero 7.7.5.1

Nejnovější verze vypalovacího balíku.

#### Nero General CleanTool

Odstraní zbytky programu Nero ze systému.

#### NVE-CleanTool

Odstraní ze systému program NeroVision Express.

#### Driver-CleanTool

Smaže ze systému ovladače vypalovacích jednotek.

#### Win ASPI 32

Knihovna ASPI, kterou může Nero potřebovat.

#### Info Tool

Podá informace o vypalovacích jednotkách.

#### InCD4ErrorLog

Popíše chyby v logu programu InCD4.

#### Dynamic Write Speed

Ukazuje přesnou rychlost zapisování.

#### Nero Ping

Nástroj nalezne všechny jednotky v operačním systému.

#### Roxio UDF-Reader Control

Řeší problémy s nástrojem Roxio UDF-Reader.

#### NeroRecode AECchanger 2

Program nastaví kvalitu videa v programu Nero Recode.

#### NeroCsy

Význam chyb v LOGu Nera.

## ALTERNATIVY NERA

#### ImgBurn 2.1

Důmyslně vypaluje DVD-9.

#### Foobar2000 0.9.4.2

Hudební přehrávač se speciálními funkcemi.

#### burninate

Vypalovací plug-in do programu Foobar2000.

#### DivX 6.5

Nejnovější kodek DivX.

#### DivX Media Format File SDK R2

Speciální sada nástrojů pro práci s DivX.

#### DivX Media Builder 3.5.6

Tvorba menu jako u DVD Video.

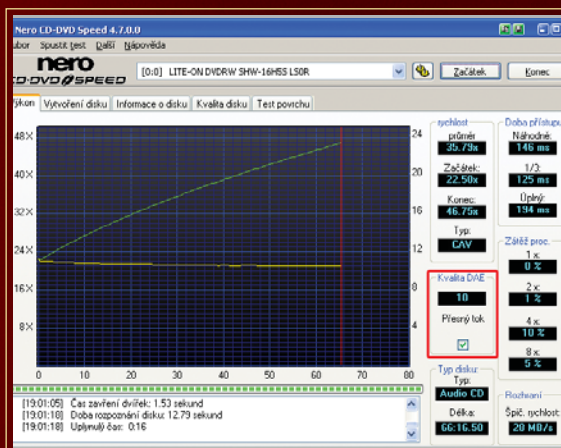
#### VirtualDubMod 1.5.10

Nástroj pro práci s AVI soubory.

#### Exact Audio Copy 0.95

Nástroj pro ripování hudby v nejlepší kvalitě.





**4 RIPOVÁNÍ** CD-DVD Speed zkontroluje, jak dobře umí hardware ripovat. V našem případě je hodnota maximální (10) a datový tok přesně odpovídá obsahu disku.



**5 PŘESNÉ MĚŘENÍ** Nástroj Nero CD-DVD Speed přesně změří, kolik dat se vejde na váš disk.

→ **Řešení:** Nastavení přepřínování v Neru je sice jednoduché, je však velice riskantní nastavovat přepřínování bez správných informací. V nejhorším případě totiž může dojít až k poškození hardwaru! Lepší je, pokud si v nástroji Nero CD-DVD Speed zjistíte, kolik dat můžete na CD napasovat. Spustíte program a zvolíte v menu *Další* | *Test přepřínování*. Pokračujte kliknutím na *Začátek*. Spustí se test, na jehož konci vás program bude informovat, kolik dat se na disk vejde. Výsledek bude určen časovou pozicí. Standardní kapacita 700MB média je 80 minut. Na náš disk jsme dostali o 1 minutu a 35 sekund více dat, přesněji tedy 81 minut a 34,73 sekundy.

Tuto hodnotu nyní přeneseme do programu *Nero Burning ROM*. Spustíte aplikaci, zvolíte *Soubor* | *Možnosti...* a vyberte záložku *Pro odborníky*. Zatrhněte volbu *Povolit přepřínování disků CD* a do řádku *Absolutní max. velikost přepřínování* zadejte naměřenou hodnotu. Počítejte s tím, že 1 sekunda navíc znamená 150 kB dat. Jedna minuta navíc tedy znamená zvětšení o 8,789 MB.

## 6 Kopírování filmů bez ztráty kvality

### Nero Recode

Nero Recode dokáže překódovat film z DVD-9 na DVD-5. Nero přesto tvrdí, že se film na DVD-5 nevejde.

**Řešení:** Nero Recode někdy spočítá film špatně, takže z pohledu DVD-5 zhruba 100 MB přebývá. To našťastí můžete upravit bez další ztráty kvality.

Spustíte Recode a zvolíte *Překódovat hlavní film na DVD*. Poté klikněte na *Importovat*

DVD a vyberte svůj film, který už měl být zkrácený. Poté označte stopu s filmem a klikněte na *Oříznout film*. Otevře se nové okno, ve dvou částech uvidíte náhled. Náš trik spočívá v tom, že oříznete úvodní a koncové titulky, které většinou stejně nikoho nezajímají. V levém okně posuňte jezdce až do okamžiku, kdy končí titulky a začíná film, v pravém naopak do okamžiku, kdy končí film a začínají titulky. Kliknutím na *OK* ořez potvrdíte. Pokud jsou titulky dostatečně dlouhé, získáte potřebných 100 – 150 MB bez ztráty kvality.

Tento postup nefunguje v případě disků, které nejsou detailně rozdělené na kapitoly. Pokud jsou dělené na kapitoly, naleznete úvodní demofilm a titulky v ostatních souborech. Zatímco hlavní film má nejčastěji název „VTS\_01\_1.VOB“, ostatní nepotřebné části filmu mají jiná čísla. Ty můžete tedy buď úplně odstranit, nebo jim zmenšit bitrate, stejně se na ně nebudete dívat.

Po úpravě zvolte *Další*. V tomto kroku můžete film vypálit na DVD nebo uložit na pevný disk.

## 7 Nastavení optimální kvality obrazu

### Nero Recode

Pokud máte v plánu překódovat dlouhý film na DVD-5, můžete narazit na zhoršenou kvalitu obrazu.

**Řešení:** V registrech systému jsou zápisy pro čtyři různé kvality obrazu, které si můžete navolit. V systému zvolte *Start* | *Spustit...* a do řádku vepište *regedit*. Otevřete složku *HKEY\_CURRENT\_*

*USER\Software\Ahead\Recode\Preferences*. Zde naleznete zápis *CompressMode*. Jeho hodnotu můžete měnit v rozmezí od 0 do 3, přičemž 0 znamená nejvyšší ostrost, hodnota 3 znamená nejméně ostrý obraz. Pokud máte film delší než 150 minut nebo starší filmový materiál, zvolte hodnotu 3. Zabráníte vzniku artefaktů a bloků. V normálním případě, tedy při filmu kratším než dvě hodiny, ponechte hodnotu 0. Tím zajistíte nejkvalitnější výsledek.

Pokud jste v Recode ještě nic nekopírovali, musíte záznam nejprve vytvořit. Do pravé části okna klikněte pravým tlačítkem myši a zvolte *Nový* | *Hodnota DWORD*. Nový záznam pojme-

nujte *CompressMode*. Dvojitým kliknutím změňte hodnotu podle svého přání.

Pohodlněji to jde s programem *Recode AEC Changer* (Adaptive Error Compensation). Program naleznete na *Chip DVD* a stačí jej spustit a vybrat odpovídající kvalitu. Některé antispywarové programy mohou bít na poplach – program totiž zapisuje do registrů.

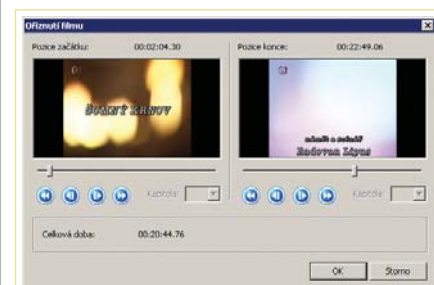
## 8 Vypálení DivX filmu s DVD menu

### DivX SDK, DivX MediaBuilder, DivX 6.4, VirtualDubMod

Filmy ve vysoké kompresi ve formátu AVI, bez DVD struktury, a přesto s efektním menu jako u DVD? Jde to?

**Řešení:** Ne v Neru. Vypalovací balík sice vytváří filmy ve formátu MPEG-4, ale bez menu. To, co potřebujete, je DivX soubor. Ten můžete přehrávat nejen na počítači, ale také na DVD přehrávači, který podporuje DivX. Těch už je dnes většina.

Instalace: Z *Chip DVD* si nainstalujte aktuální DivX paket, *DivX MediaBuilder* →



**6 TITULKY NEJSOU POTŘEBA** Vhodným oříznutím filmu získáte místo, které vám chybí.

```

Adapter driver:      <IDE>                HA 1
Drive buffer       : 2048KB
Bus type          : default (0) -> ATAPI, detected: ?
CD-ROM:           <PLEXTOR DVDR PX-740A >Version: 1.01 - HA 1 TA 0
Adapter driver:    <IDE>                HA 1

=== Scsi-Device-Map ===
CDRomPeripheral   : PLEXTOR DVDR PX-740A atapi Port 0 ID 0 DMA: On
CDRomPeripheral   : _NEC DVD_RW ND-2510A atapi Port 0 ID 1 DMA: On
DiskPeripheral    : WDC WD2500JD-50HB00 atapi Port 1 ID 0 DMA: On

=== CDRom-Device-Map ===
PLEXTOR DVDR PX-740A I: CDRom0
_NEC DVD_RW ND-2510A J: CDRom1
-----

Autorun : 1
Excluded drive IDs:
WriteBufferSize: 74448896 (0) Byte
--- DVD Structure: Physical Format Information (00h) ---
Media Type: 0, Layer: 0, Address: 0 (0 h), AGID: 0; Length: 2050
Book Type: DVD-ROM (0), Part Version: 1.0x (1)
Disc Size: 120 mm, Maximum rate: <not specified> (F h)
Number of Layers: 1, Track Path: Parallel Track Path (PTP), Layer Type:
Linear Density: 0,267 um/bit, Track Density: 0,74 um/track
Starting Physical Sector Number of Data Area: 30000 h (DVD-ROM, DVD-R/-RW,
End Physical Sector Number of Data Area: 25D13F h
End Sector Number in Layer 0: 0 h (LBN: FFFD0000 h, 419392C
Data in Burst Cutting Area (BCA) does not exist
Media Specific [16..63]:
00 00 00 53 4F 4E 59 00 - 00 00 00 53 31 31 00 39 ...SONY...S11.9
23 00 B4 72 68 02 24 00 - AE 75 58 02 28 00 B2 73 #.rh$.ux.(.s
62 02 24 04 12 10 E0 10 - F0 00 00 00 00 00 00 00 b.$.....

#20 SPTI -1065 File SCSPassThrough.cpp, Line 291
: CdrOm0: SCDSStatus(x02) WinError(0) NeroError(-1065)
Sense Key: 0x05 (KEY_ILLEGAL_REQUEST)
Sense Code: 0x20
Sense Qual: 0x00

#19 Phase 25 File dlgrnst.cpp, Line 1730
Caching of files completed

#20 Phase 36 File dlgrnst.cpp, Line 1730
Burn process started at 10x (1.500 KB/s)

#21 SPTI -1189 File SCSPassThrough.cpp, Line 291
I: CdrOm0: SCDSStatus(x02) WinError(0) NeroError(-1189)
Sense Key: 0x05 (KEY_ILLEGAL_REQUEST)
Sense Code: 0x30
Sense Qual: 0x02
CDB Data: 0xAD 00 00 00 00 00 00 FF 40 00 00 00
Sense Area: 0x70 00 05 00 00 00 12 00 00 00 00 30 02
Buffer x05168e00: Len x4000

#22 Text 0 File ThreadedTransferInterface.cpp, Line 2707
Verifying disc position of item 0 (relocatable, disc pos, no patch infos, c
all writers idle, stopping conversion

15:08:30 #38 Phase 37 File APIProgress.cpp, Line 282
Burn process completed successfully at 32x (4.800 KB/s)

15:08:31 #39 Text 0 File AudioCompilationImpl.cpp, Line 863
DRM: DRM burn session terminated.

15:08:31 #40 Text 0 File AudioCompilationImpl.cpp, Line 892
DRM: closing entire DRM handling. bye

Existing drivers:
File 'drivers\CDRALW2K.SYS': Ver=8.0.0.212 , size=2560 bytes, created 24.07
File 'drivers\PXHELP20.SYS': Ver=3.00.40a, size=36528 bytes, created 24.07.
(Prassi/Veritas driver for win 2k)

Registry keys:
HKLM\Software\Microsoft\Windows NT\CurrentVersion\WinLogon\AllocateCDROMs :

```

V logu vidíte, jaké jednotky má Nero k dispozici a na konci řádku se také zobrazuje, zda je k dispozici DMD (více v odstavci 1 a 2).

V řádku „Media Specific“ naleznete informace, které Nero vyčetlo z disku ve vypalovačce. Pokud v šestnáctkovém kódu vidíte jen nuly, jedná se o nekvalitní médium, se kterým bude mít Nero potíže.

Nero označuje chyby pouze číslem. Pokud nevíte, co přesně znamená chyba 1189, podívejte se do souboru NeroCsy.txt (najdete na Chip DVD). Naleznete zde také seznam všech chyb. Pokud se podíváme do souboru, zjistíme, že chyba 1189 znamená „Disk nelze přečíst – nekompatibilní formát“. Chyba bude v tomto případě v použitém médiu.

Na konci logu naleznete seznam všech ovladačů, které jsou nainstalované v operačním systému. Pokud je zde více ovladačů, než vypalovaček, můžou být zdrojem konfliktů v operačním systému.

## Hledání problémů

Existuje celá řada příčin, proč nastávají problémy s vypalováním. Téměř vždy je na vině jeden ze zúčastněných – vypalovačka, disk, software. Běžně se však v Nero nedozvíte, co je zdrojem problémů.

Odpověď najdete v logu, který Nero vytváří. Protokolují se zde všechny události, a to velice detailně.

Otevřete na svém disku adresář „Program Files\Nero\Nero 7\Core“ a naleznete soubor NeroHistory.log. Ten pak otevřete v libovolném textovém prohlížeči. Poslední záznam z vypalování se nachází až úplně na konci souboru.

**Pozor:** Na prvním řádku je uvedeno sériové číslo Nera. Pokud budete posílat log do nějakého fóra, smažte první řádek, jinak by někdo mohl ukrást vaši licenci.

→ a VirtualDubMod. Nakonec přijdou na řadu DivX SDK. Zde je důležitým nástrojem DivXMux.exe.

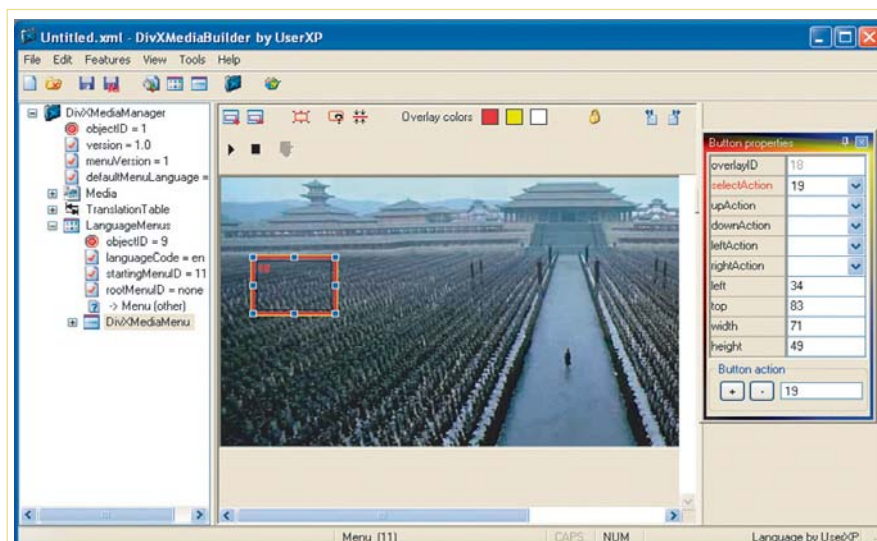
Jako zdrojový materiál použijte film ve formátu AVI, který je komprimovaný kodekem DivX a XviD.

**Příprava menu:** Spusťte Media Builder. Zvolte *File | New* a vyberte AVI soubor s hlavním filmem. Následující okno potvrďte kliknutím na OK. V okně programu zvolte *Features | Add Menu*. Otevře se nové okno. Klikněte na tlačítko *from picture*. Vyberte obrázek, který bude sloužit jako pozadí pro vaše nové menu. Program pak uloží obrázek do krátké filmové sekvence ve formátu AVI. K tomu bude chtít program přístup k programu VirtualDubMod. Ten také naleznete na Chip DVD, zadejte tedy jen cestu k tomuto programu. Dále v okně naleznete řádek *menuType* a vyberte volbu *title*.

**Rozpoznání tlačítek:** Nyní nástroj zobrazí v pravé části okna pozadí menu, tak jak jste jej vytvořili. Stiskněte klávesu [F8]

a nakreslete myší na plochu čtvereček (kliknout a táhnout). V pravé části okna se zobrazí panel *Buton properties*. Ve spodní části tohoto okna vidíte řádek *Buton action*

a pod ním tlačítko +. Klikněte na něj, otevře se nové okno, v něm zvolte *PlayAction*. V okně *Select Title and Chapter* zvolte ten film, který se má spustit po zvolení tohoto →



**8 DIVX AUTHORIZING** S programem MediaBuilder vytvoříte pro své DivX filmy stejně komfortní menu jako pro DVD Video.



→ tlačítka na DVD přehrávači. Potvrďte sprážením kliknutím na *Add Action to list* a operaci dokončete kliknutím na OK.

Vytvoření kapitol: Ve stejném programu budeme vytvářet kapitoly filmu. V menu zvolte *Features | Create chapters for title*. Nejprve je třeba zvolit, ve kterém filmu budete kapitoly vytvářet – hned v prvním řádku *Select a title* tedy zvolte odpovídající film. Kapitoly můžete vytvořit buď v zadaných časových intervalech, také můžete zvolit počet kapitol a nástroj film rozdělí, nebo můžete zadávat ručně snímky, kde začíná a končí kapitola. Až budete mít kapitoly vytvořené, klikněte na OK.

Nyní stačí vytvořit film. Zvolte *Features | Create DivX*. Další postup je již jednoduchý. Ještě než filmy vypálíte na DVD, můžete si v jakémkoliv DivX přehrávači zkontrolovat, zda menu funguje korektně.

## 9 Úprava zvuku pro Audio CD

### Foobar2000

Chtěli byste si vytvořit vlastní CD s hity v nejvyšší kvalitě?

**Řešení:** Nero sice umí vytvořit hudební CD z výběru songů, není to však optimální volba. Pokud songy pocházejí z různých zdrojů, mají většinou různou hlasitost.

K tomu je třeba použít funkci *ReplayGain*, kterou Nero nazývá *Normalizovat*. Při použití funkce *ReplayGain* však zůstává dynamika hlasitých a tichých pasáží nezměněna. V případě normalizace bývají hlasité části skladby zeslabeny. **A u d i o p ř e h r á v a č** Foobar2000 obsahuje *ReplayGain* funkci, která si s úpravou hlasitosti poradí daleko lépe.

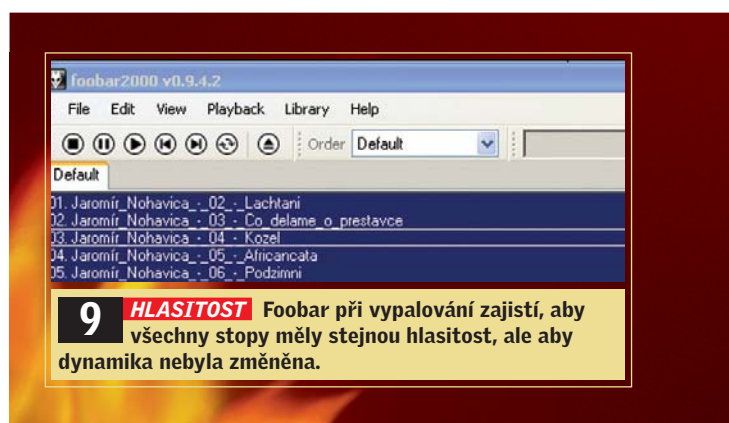
Nainstalujte si Foobar z Chip DVD. Dále z adresáře s instalací programu zkopírujte knihovnu *foo\_burninate.dll* a vložte ji do adresáře „Program Files\Foobar2000\components“. Jedná se o plugin, který umožní přehrávači vypalovat. Nyní spusťte program Foobar2000, zvolte *File | Add files...* a vyberte soubory, ze kterých chcete vytvořit hudební disk. Až budete mít všechny soubory vloženy, označte je, klikněte pravým tlačítkem na plochu programu a zvolte *Convert | Write Audio CD*. Otevře se nové okno, zde klikněte na tlačítko *ReplayGain...* V řádku *Source mode* vyberte položku *track*, v řádku *Processing* zvolte *apply gain and prevent clipping according to peak*. Cílovou hlasitost nastavte na 89 dB, to uděláte v části *Preamp*. Pro potvrzení klikněte na OK. Kliknutím na *Burn* se spustí vypalování hudebního disku.

## 10 Perfektně vypálené DVD-9

### ImgBurn

Abyste zkopírovali celý film bez ztráty kvality, budete ho muset vypálit na DVD-9. Co to obnáší?

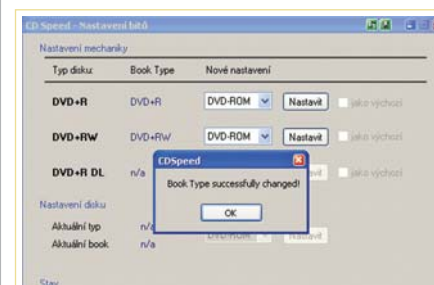
**Řešení:** Bude potřeba udělat tři věci: Nejprve kupte DVD+R DL, tedy dvouvrstvé DVD. Vhodné jsou například DVD značky Verbatim. Sledujte především nápis „Double layer“ a kapacitu 8,5 GB. Dále je třeba nastavit *Book Type* disku na DVD-ROM, aby byl kompatibilní s každým DVD přehrávačem. Třetím požadavkem je, aby přechod z jedné vrstvy do druhé proběhl ve vhodném okamžiku. Jinak bude v tomto místě film škubat. Nastavení *Book Type* provedete v nástroji *CD-DVD Speed*. Spusťte tento program a zvolte *Další | Nastavení Book Type*. A jako *Book Type* vyberte DVD-ROM.



S přesným nastavením přechodu mezi vrstvami dvouvrstvého disku vám však nástroje Nera nepomohou. Bude nutné sáhnout po nástroji *ImgBurn*.

Nainstalujte program z Chip DVD a spusťte jej. V menu zvolte *Mode | Build a Output | Device*. Dále klikněte na symbol složky zhruba uprostřed okna programu a vyberte složku *VIDEO\_TS* na originálním DVD. To ovšem nebude fungovat, pokud má disk CSS ochranu. *ImgBurn* totiž nemá žádné páky na prolomení ochrany.

Poté klikněte na velký symbol kalkulačky. Otevře se nové okno, ve kterém můžete nastavit přechod mezi vrstvami. Program udělá více návrhů, vyberte ten, který *ImgBurn* označil jako *Very good* nebo *Excellent*. Potvrďte kliknutím na OK. V původním okně vyberte záložku *Options* a v řádku *File System* zvolte *ISO9660+UDF*. Dále zvolte záložku *Device*. Otevřete okno *Change Book Type*, najdete výrobce vaší vypalovačky a zvolte *Current Settings a For DVD+R DL Media*. Dále změňte *New Setting* na *DVD-ROM*. Klikněte na *Change* a poté na OK. Nakonec klikněte na velký symbol *Write*. Program se ještě jednou zeptá na nastavení, to potvrďte kliknutím na OK. Poté začne vypalovací proces. Výsledkem bude konečně perfektní DVD-9.



**10 BOOK TYPE** Kvůli kompatibilitě se stolními DVD přehrávači zvolte DVD-ROM.

## Novinky posledních verzí Nera

■ **Nové formáty** Pokud chcete vypálit Blu-ray nebo HD-DVD, nenaleznete v současnosti lepší software.

■ **Lepší kopie filmu** Pro kopírování filmu je Nero jasná volba. Balík nyní obsahuje skvělý H.264 kodek. K tomu byla přidána podpora vícejádrových procesorů.

■ **Komfortní DVD authoring** Nero Vision možná nezávítězí v soutěži o nejlepší authoringový nástroj, jeho ovládání je však velice jednoduché. Aktuální verze obsahuje skvělou podporu pro tvorbu menu a přibylo také velké množství hollywoodských efektů.

■ **Prostorový zvuk** Nikdy nebylo tak snadné vytvářet prostorový zvuk, jako je tomu v balíku Nero. Především *Soundtrax* má velice jednoduché ovládání a oproti konkurenčním programům stojí jen zlomek ceny.