

Už žádné ztráty dat...

Plné verze a nástroje zdarma: **TY NEJLEPŠÍ PROGRAMY** zrychlí váš disk a vylepší jeho bezpečnost a stabilitu. Chip vám ukáže, jak na to...

MARKUS HERMANNSDORFER

Ztratila se vám data a vy hledáte příčinu? Podle průzkumu firmy DeepSpar, specialisty na systémy pro obnovu dat, není obvykle vina na straně uživatele. Pouze dvanáct procent veškerých potíží s diskem je následkem chyb uživatelů (www.deepspar.com/wp-data-loss.html). To ale ještě neznamená, že si můžete dovolit pocit úlevy. Studie totiž také odhaluje, že existuje celá řada dalších nebezpečí, kterým disky čelí.

Například selhání hardwaru je příčinou zhroucení disku v 38 procentech případů, slabé magnetické stínění je zodpovědné za 30 procent havárií. Zajímavé je, že podíl softwarových chyb a útoků virů na havárii disku činí pouhých 13 procent. Vy byste ale v žádném případě neměli nečinně sedět. Pusťte se do práce dřív, než bude pozdě! Poradíme vám, jak se před havárií disku ochránit a také jak předcházet ztrátám dat. Pro oba případy vám zároveň představíme ty nejlepší nástroje. Na našem DVD však najdete nejen freewareové programy a zkušební verze, ale nabídneme vám i plnou verzi nástroje Paragon Hard Disk Manager 9.5 SE (podrobnější informace o něm najdete v rámečku na straně 101).

Kontrola disku: Problémy datových nosičů

Cesta k bezpečnému disku je dlouhá, prvním krokem je však vždy jeho kontrola



Havárie disku? Žádný problém

Plná verze programu Paragon Hard Disk Manager 9.5 SE nabízí také funkci pro vytvoření speciálního záchranného CD, ze kterého můžete nastartovat počítač po havárii disku, zachránit data nebo obnovit obsah počítače z dříve vytvořené zálohy.

VYTVORENÍ ZÁCHRANNÉHO DISKU

Klikněte přímo na tlačítko »Recovery-CD« v levé části okna programu. Tuto funkci lze aktivovat i později z nabídky »General | Recovery Disk Configurator«. V dalším kroku zvolte v průvodci »CD/DVD« a poté obvyklé nastavení zálohy (volba »Typical«). Tak vytvoříte klasický záchranný disk.

OBNOVA DAT JE SNADNÁ

Objeví-li se jakýkoliv problém, můžete počítač nabootovat pomocí záchranného disku. V dalším kroku zvolte »Standard Mode | Boot Corrector«, poté »Recovery Wizard« a pokračujte podle instrukcí průvodce. Tímto způsobem by měl být obnoven původní stav a po restartu počítače by mělo vše fungovat bez problémů...

 NA DVD


Kontrola disku

- CCleaner** ► čistí disk počítače
- Drive Fitness Test** ► hledá na disku chyby
- Defragler** ► defragmentuje i jednotlivé soubory
- HDD Health** ► neustále monitoruje disk
- Hddlife** ► varuje před ztrátou dat
- SilentDrive** ► umožní snížit hloučnost disku
- MHDD** ► ukazuje všechny dostupné informace o disku
- CheckDrive 2009** ► kontroluje a defragmentuje disk

Plná verze: Paragon Hard Disk Manager 9.5 SE

Harddiskový odborník Hard Disk Manager pomůže s kompletní správou, zálohováním a klonováním pevných disků počítače. Program nabízí i vytvoření speciálního záchranného CD. Plná verze programu Paragon Hard Disk Manager 9.5 SE je určena jak ke správě pevných disků počítače, tak i ke spolehlivému zálohování dat. Hard Disk Manager si poradí i s instalací nových pevných disků do počítače, s vytvářením diskových oddílů, zálohováním kompletního obsahu disků, obnovou disků a jejich oddílů ze zálohy, kopírováním disků a jejich oddílů nebo spolehlivou likvidací nepotřebných dat.



 **NA DVD:** Programy k tomuto článku najdete na DVD pod indexem **TUNING DISKU**.

z hlediska fyzických chyb (a jejich následné odstranění). I v případě, že disk až doposud fungoval bezchybně, zkontrolujte ho pomocí nástroje CheckDrive 2009 z našeho DVD (program lze také najít například na www.edownload.cz/sw/checkdrive-2009/). Tento nástroj vyžaduje balíček Microsoft NET Framework 2.0. Pokud ho svém počítači nemáte, CheckDrive si ho stáhne během instalace a zároveň si sám toto prostředí i nastaví. Zkušební uživatelé Windows si určitě všimnou, že tento nástroj není ničím jiným než grafickým uživatelským rozhraním k palubnímu prostředku Windows „chkdsk.exe“ Po instalaci ještě musíte zdarma zažádat výrobce o aktivizační kód (ten dorazí po několika minutách). Poté můžete spustit kontrolu disku kliknutím na tlačítko s jeho označením. Například abyste zkontrolovali disk „C:“, musíte kliknout na »Check C:«. Jestliže byly nalezeny chyby, klikněte v následujícím dialogu na »View Error Messages«.

Pokud již zápasíte s chybami čtení, můžete alternativně použít nástroj Drive Fitness Test, který na našem DVD také najdete. Výhodou tohoto programu je skutečnost, že se spouští z diskety (nebo z flash disku) a lze ho použít i v případě, že už Windows „nenastartujete“.

Pro tento účel je ale pochopitelně nutné v BIOS specifikovat zvolený disk jako „First Boot Device“. V případě, že váš BIOS neumožňuje bootování z USB nebo nemáte disketovou mechaniku, lze nástroj alternativně vypálit na CD a poté nabootovat z CD/DVD mechaniky. Při spuštění vás nejprve nástroj požádá o řadič disku. Nemáte-li ho, potvrďte jednoduše dvě otázky klávesou [Enter]. Poté obdržíte hrst chybových hlášek, Drive Fitness Test se spustí a po řadiči disku začne automaticky pátrat. Samotný test poté proběhne podobně jako u nástroje CheckDrive. I zde pro většinu případů postačí varianta „Quick Check“. „Rozšířenou“ volbu „Advanced Check“ byste měli používat pouze v případech rozsáhlejších problémů disku při čtení a zápisu.

Vyčištění disku: Odstranění balastu

Po eliminaci chyb čtení si disk ještě „vyčistěte“ například pomocí nástroje typu CCleaner. Dalším krokem by měla být defragmentace disku pomocí Disk Optimizeru. Oba zmínované nástroje najdete na našem DVD.

Práce s těmito programy je snadná. Při spuštění zvolte disky, které chcete „opravit“, a určete, zda má nástroj vybraný disk optimalizovat, nebo jen defragmentovat. Chip doporučuje první možnost, protože v tomto případě jsou soubory i automaticky defragmentovány. Poté by měl být disk v optimál-

ním stavu. Pro „pocit klidu“ ještě doporučujeme v dalším kroku vytvoření jeho zálohy.

Zpáteční lístek: Zabezpečení disku

S plnou verzí nástroje od Paragonu z našeho DVD budete se zálohou hotoví rychle a bez námahy. Vytvoření zálohy však nabízí i jiné výhody, než je ochrana proti poškození disku. Například pokud jsou vaše Windows „zaneřáděná“ kvůli neustálým instalacím nových nástrojů, lze pomocí zálohy jednoduše obnovit počáteční stav.

Program spustíte dvojitým kliknutím na ikonu. Vytvoření záchranného CD nabízí nástroj z bezpečnostních důvodů hned v dalším kroku. Zazálohování systémové „partition“ Windows je nesmírně jednoduché: zvolte možnost »Take backup of Partition or Hard Disk« a pokračujte podle instrukcí průvodce.

Nezapomeňte ale na důležité pravidlo, že záloha by v žádném případě neměla být uložena na stejném disku jako původní data. Pokud totiž dojde k havárii disku, existuje velké nebezpečí, že bude poškozena i záloha. Lepší variantou je použití externího disku. Na straně 58 najdete kvalitní a cenově dostupné modely disků v našem velkém hardwarovém testu.

Téměř ideální variantou je uložení dat on-line, například na „internetový disk“ Windows Live SkyDrive (<http://skydrive.live.com>), který je se svou velikostí 25 GB zcela dostačující. Pokud navíc v průvodci zvolíte možnost »Change backup settings«, lze v dalším dialogovém okně s názvem »Password Protection« zvolit ochranu archivu heslem. Ve stejném okně lze také zálohový soubor komprimovat použitím volby »Backup Archive«.

Pohodlné: Automatické zálohy

Pokud se na vytvoření zálohy teprve chystáte, určitě jste od někoho ze svého okolí slyšeli strašidelné historky o náročnosti a komplikovanosti tohoto kroku. My vám ukážeme, že zálohovat lze snadno a rychle, a pomocí několika kliknutí je dokonce možné přenechat celou práci do budoucna počítači... Naše tipy a návody jsou opět určeny pro komplexní nástroj od Paragonu, který najdete na Chip DVD. Máte-li však zájem pouze o zálohování, můžete jako alternativu použít nástroj Paragon Dive Backup (www.drive-backup.com), který je pro domácí uživatele k dispozici zdarma.

Jak tedy snadno zálohovat? Nejprve je nutné zvolit příkaz »Schedule Backup«. Průvodce, který se poté spustí, je podobný průvodci určenému pro běžné zálohy, jeho specialitou je však rozsáhlejší nabídka funkcí. Chcete-li například zajistit bezpečí disku

i během práce, zvolte »Change backup settings« a v dalším kroku poté »Hot Processing | Enable Hot Processing | Paragon Hot Processing«.

Díky této technologii lze bez problémů při práci zálohovat disk „na pozadí“, přestože ho Windows „uzamkla“. Důležité ale je, že Drive Backup požaduje zadání jiného disku (lze i logického). V případě, že vhodnou „partition“ nemáte, přejděte v průvodci na další krok („Speed“) a mezitím si „partition“ vytvořte. Poté jděte zpět do zálohovacího průvodce a nově vytvořenou „partition“ určete jako dočasný disk. Nakonec také musíte v průvodci určit, kdy a jak často chcete zálohovat. Pro určení optimálního zálohovacího intervalu platí jednoduché pravidlo: Čím častěji instalujete nové aplikace, tím kratší by měly být intervaly mezi zálohami.

Pokud je vaše frekvence zálohování opravdu velká, pak byste měli pracovat s přírůstkovým zálohováním. V tomto případě jsou zálohovány pouze ty soubory, které jste upravili od poslední zálohy. Tato „taktika“ šetří čas i skladovací prostor.

A jak na to? Nejprve vytvořte kompletní zálohu disku. Tu Drive Backup potřebuje k následnému zjištění nových dat. Poté zvolte »Program Wizard | Advanced | Create Incremental Data Backup«. V průvodci nejdříve vyberte archivní soubor s „kompletní zálohou“. V dalším kroku uvidíte seznam všech zálohovaných složek. Nyní označte ty složky, u kterých se předpokládá, že budou zahrnuty do přírůstkového zálohování. S dalšími kroky už vám pomůže praktický průvodce.

Rychlost: Jak optimálně nastavit disk

Jakmile jsou vaše data v bezpečí, můžete se obrátit směrem k dalšímu důležitému

úkol: musíte svůj disk šikovně rozdělit na několik diskových oddílů (partitions). Tato taktika usnadní udržování Windows v „dobré kondici“ a zároveň usnadní záchranu osobních dat i v případě stávky operačního systému.

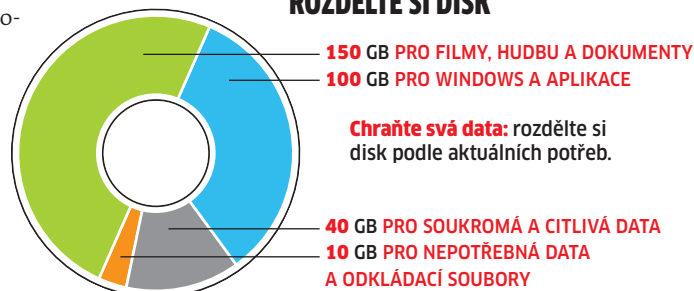
S nastavením disku vám pomůže plná verze našeho nástroje od Paragonu, konkrétně jeho součást Partition Manager (při spuštění nástroje zvolte »Advanced partitioning and hard disk management«).

Dříve než se pustíte do hrátek s disky, rozhodně vám doporučujeme vytvořit si záchranné DVD – v případě problémů vám ušetří spoustu práce a času. Poté si již můžete svůj disk nastavit přesně podle svých požadavků.

Při práci byste si měli být vědomi následující skutečnosti: „partition table“ umístěná v bootovacím sektoru disku obvykle umožňuje pouze čtyři záznamy. Operační systémy jsou obvykle umístěny v primární „partition“, protože je můžete spustit pouze z této sekce. To znamená, zde že můžete umístit maximálně tři operační systémy; čtvrtou lokaci v tabulce disků je možné odkázat na tzv. rozšířený oddíl (extended partition), na jehož začátku je další tabulka, ve které opět můžete najít rozdělení rozšířeného oddílu na další oddíly. Tímto způsobem lze vytvořit až 24 logických oddílů, které Windows považují za samostatné disky.

Na těchto discích můžete skladovat aplikace, filmy nebo osobní data. Praktické

ROZDĚLTE SI DISK

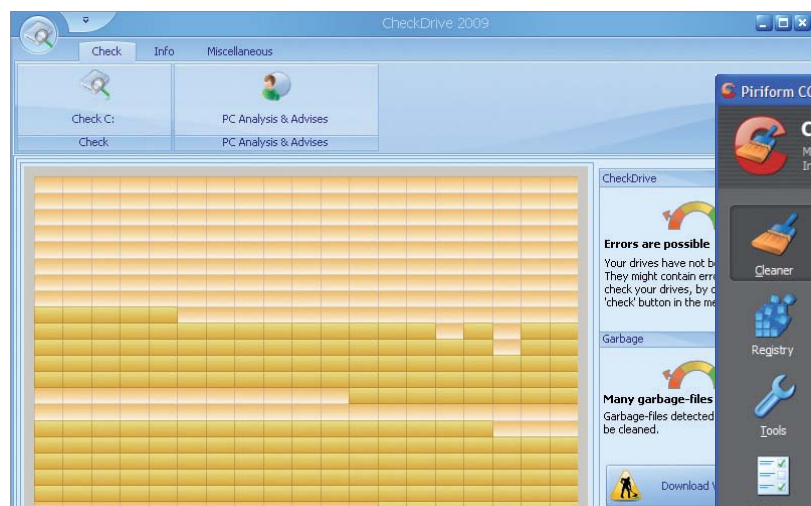


Chraňte svá data: rozdělte si disk podle aktuálních potřeb.

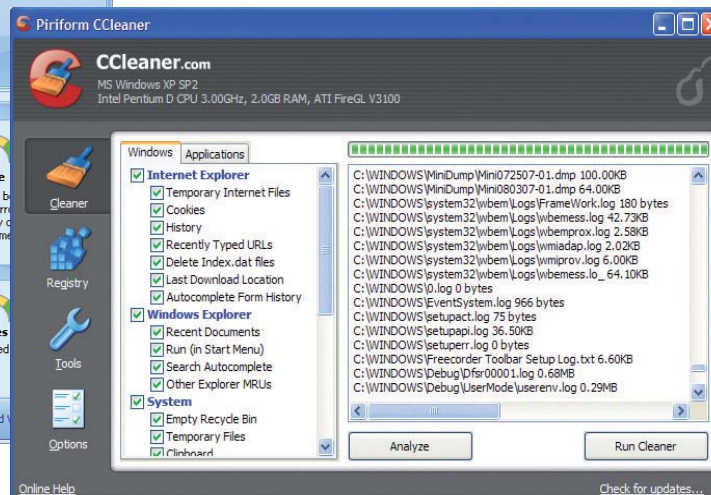
rozdělení 300 GB disku může vypadat například jako v našem diagramu nahoře na této stránce: 100 GB pro Windows XP nebo Windows Vista plus aplikace, 150 GB pro hudbu, filmy a dokumenty, 10 GB pro „nechtěná“ data, která mohou být kdykoliv vymazána, a zbývajících 40 GB pro soukromá a citlivá data. Posledně zmiňovaný „disk“ pak můžete zašifrovat, a to například pomocí nástroje TrueCrypt (www.truecrypt.org). Těchto 40 GB lze ale použít i k jiným účelům. Například na našem testovacím počítači jsme tuto „partition“ použili na testování nových distribucí Linuxu. 40 GB je pro Linux více než dostačujících – a to včetně prostoru pro odkládací soubor a aplikace.

Po spuštění zobrazí Partition Manager všechny disky v jedné náhledu. Máte-li ve svém počítači zatím jen jeden (označený jako „C:\“), klikněte na něj pravým tlačítkem a zvolte »Move Partition | Resize Partition«. Poté zadejte požadovanou velikost nového disku – například v našem případě jsme zredukovali velikost disku „C:\“ na 100 GB. Použitím příkazu »Create Partition« pak ve zbývajících části disku vytvoříte novou sekci, která je nyní zobrazena jako „Unpartitioned Memory Space“. V ní je

Dočista dočista: Nezapomenejte si také disk „vyčistit“ pomocí nástroje typu CCleaner.



CheckDrive 2009: Praktické grafické uživatelské rozhraní k palubnímu prostředku Windows (nástroj „chkdsk.exe“).



možné vytvořit další diskové oddíly o různých velikostech. Chcete-li mít na svém počítači více operačních systémů, označte pro ně určené sekce pomocí tohoto programu jako »Primary Partition«. Pro ukládání běžných dat stačí sekci označit jako »Logical Disk Drive«. Poté, co jste v Partition Manageru dokončili práci s rozdělením disku, zkontrolujte, zda vám výsledné rozdělení opravdu vyhovuje: zjistíte to použitím příkazu »Show Changes«, který zobrazí celkový přehled provedených úprav a finální výsledek vaší práce. Pokud jste spokojeni, klikněte na »Run«, čímž restartujete počítač. Nové disky jsou k dispozici až po restartu.

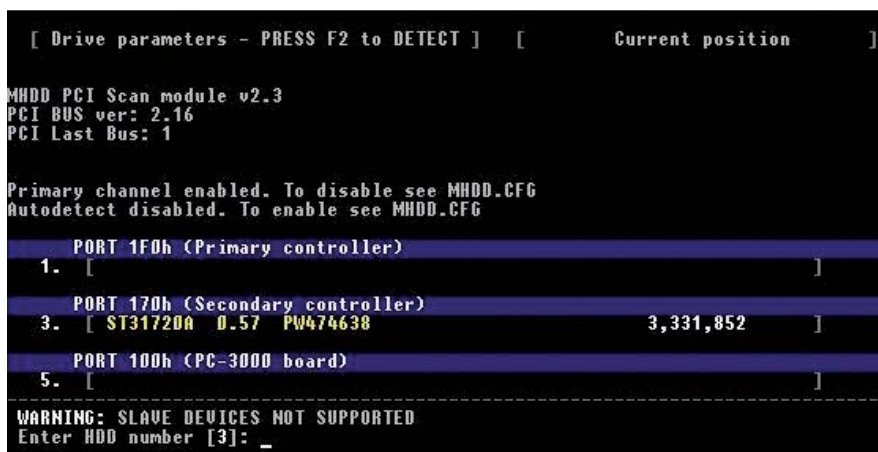
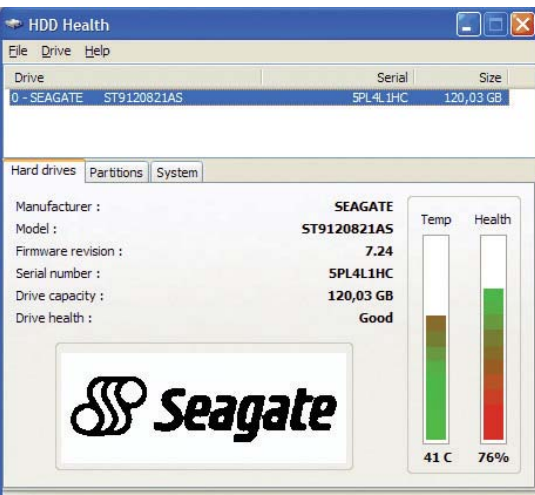
POZNÁMKA: Zvolenou velikost disků lze kdykoliv změnit – pomocí nástroje Partition Manager lze například jednomu logickému disku místo „zmenšit“ a druhému přidat...

Outsourcing: Úhledná Windows

Nyní můžete data ve standardních složkách Windows přesunout na nové disky – pomocí standardních „palubních“ nástrojů. Například ve Windows XP pro přesunutí složky „Dokumenty“ klikněte na tuto složku pravým tlačítkem a zvolte »Vlastnosti«. Nyní v kartě „Cíl“ klikněte na »Přesunout«, vyberte místo určení a klikněte na »OK«.

Ve Windows Vista připravil Microsoft ve struktuře složek několik změn, postup pro přesun standardních složek je proto jiný. Nejprve v nabídce Start klikněte na své uživatelské jméno a dejte si zobrazit svou složku pro obrázky a dokumenty. Poté klikněte pravým tlačítkem na jednu ze složek a zvolte »Vlastnosti«. Pak do karty »Cesta« vložte cestu k nově vytvořenému disku a klikněte na »Move«. Podobným způsobem se můžete zbavit i rušivých do-

HDD Health: Je váš disk v dobré kondici, nebo je čas na koupi nového?



Na disku: Operační systémy jsou obvykle umístěny v primární „partition“, protože je můžete spustit pouze z této sekce.

Některé nástroje vás varují přes e-mail

časných souborů. Na disku určeném pro nepotřebná data si vytvořte nové složky pro dočasné soubory Windows, označené například jako „Temp“ a „Tmp“. Poté pravým tlačítkem klikněte na „Tento počítač“ (ve Windows XP) či „Počítač“ (ve Windows Vista) a zvolte »Vlastnosti«. Cestu k dočasným složkám zjistíte v XP kliknutím na »Upřesnit | Proměnné prostředí«. Stejněho cíle dosáhnete ve Windows Vista postupem »Upřesnit nastavení systému | Pokračovat | Upřesnit | Proměnné prostředí«. Nyní změňte pomocí tlačítka »Upravit« cestu k proměnným „Temp“ a „Tmp“ na nový „odpadní disk“ s nově založenou složkou Temp (a Tmp).

POZNÁMKA: Většina dočasných souborů je „vytvořena“ webovým prohlížečem. Protože je složka s těmito soubory (obvykle označená jako „Temporary Internet Files“) podsložkou složky „Temp“, výše uvedeným krokem jste vyřešili i problém s Internet Explorerem. Pro uživatele Firefoxu existuje jiná cesta. Do adresního řádku zadejte příkaz „about:config“ a v otevřeném okně kliknutím pravým tlačítkem na volné místo vytvořte novou hodnotu řetězce s názvem „browser.cache.disk.parent_directory“. Tuto položku poté přiřaďte cestu k „odpadnímu disku“. Zde by však nemělo chybět důležité upozornění: za název disku je potřeba vložit dvojité zpětné lomítko, např. „E:\\firefox-temp“. Podsložka „Cache“ je poté


vytvořena automaticky. V našem příkladě ji tedy najdete na adrese „E:\\firefox-temp\\cache“.

Bezpečnost: Monitorování disku

Mezi poslední kroky k zabezpečení disku by měla patřit instalace „poplašného systému“, který bude neustále disk monitorovat a upozorní vás, jakmile zjistí jakékoliv bezprostřední nebezpečí. Nástroje k tomuto účelu najdete i na našem DVD.

Uživatelé XP si mohou nainstalovat starší, ale stále spolehlivý nástroj HDD Health. Tento bezplatný pomocník ukazuje teplotu a zdravotní stav nosiče dat. Potřebné informace si můžete vyvolat posunem kurzoru myši na ikonu nástroje v systémové liště. K dalším možnostem nástroje se můžete dostat například po kliknutí pravým tlačítkem na zmiňovanou ikonu. V nabídce, která se objeví, můžete například zadat, aby vám v případě nebezpečí HDD Health zaslal oznámení přes e-mail.

Šikovnějším nástrojem pro Windows Vista je program HDDLife, který je však k dispozici pouze jako shareware. Na našem DVD najdete 15denní (plně funkční) verzi. Tento program také dokáže varovat uživatele e-mailem (nabídka »File | Options | Warnings«), navíc také dokáže například zvolit zobrazení informací o disku v postranní liště.

Chcete-li vědět, kdy a proč se váš disk stále zpomaluje, vyzkoušejte například program HDiskPerf. Ten dokáže zobrazit celou řadu důležitých informací, ukazujících aktuální kondici vašeho disku (CPU load, dobu přístupu, rychlost datového přenosu...). Nástroj se spouští bez instalace a poté stačí jen zvolit konkrétní disk a volbu potvrdit kliknutím na »OK«. Po vyřešení všech problémů by měl být váš disk opět v perfektním stavu – a s použitím našich tipů by to tak už mělo zůstat... 

AUTOR@CHIP.CZ