

TIPY + TRIKY

Windows ještě rychlejší: Nejlepší tipy pro zrychlení systému. Kromě toho triky pro Office, Firefox, Photoshop, hardware a mnoho dalších.

WINDOWS

1/WINDOWS 7

Rychlé spuštění oblíbených programů

2/WINDOWS VISTA/7

Omezení přístupu k pevnému disku pro jednotlivé uživatelské účty

3/WINDOWS VISTA/7

Používání lišty Adresa v hlavní nabídce

4/WINDOWS 7

Jak váš notebook šetří energii?

5/WINDOWS VISTA/7

Optimalizace výsledku zobrazení stavu systému

6/WINDOWS 8

Ukládání snímku obrazovky přímo do obrázkového souboru

7/WINDOWS 8

Restartování Windows rychle a bez dotazu

8/WINDOWS VISTA/7

Rychlé zabezpečení počítače

9/WINDOWS 7

Problémy s bodem obnovení

10/WINDOWS 7

Nefunkční Bluetooth zařízení

11/WINDOWS 7

Nefunguje nahrávání zvuku ze zvukové karty

12/WINDOWS VISTA/7

Profesionální zjištění příčiny pádu aplikace

OFFICE

13/WORD

Získání obrázků v plné kvalitě z textového dokumentu

14/WORD 2007

Tiskárna odmítá vytisknout textový soubor

15/EXCEL 2000/2003

Nefunkční kopírování vzorců

PROFITIP

WEBY GOOGLE

Tvorba webů s Google Sites

HARDWARE

16/DSL ROUTERY

Router nerozpozná externí pevný disk

17/ASUS EEE PC

Poskakující kurzor myši

18/SSD/ZÁKLADNÍ DESKY ASUS P5K

Provozování SSD disků na starší základní desce

19/POČÍTAČE APPLE

Proveďte hardwarovou diagnózu počítačů MacBook (Pro) nebo iMac

20/NOTEBOOKY LENOVO

Výměna paměťových modulů a dalších komponent

21/PŘIJÍMAČE DIGITÁLNÍHO VYSÍLÁNÍ

Zlepšení anténního signálu

FOTO

22/ZPRACOVÁNÍ SNÍMKŮ

Potlačení nebo zvýraznění barev

23/ZPRACOVÁNÍ SNÍMKŮ

Hromadné odstranění chyb snímků pomocí softwaru

24/FOTOGRAFICKÉ TECHNIKY

Ostré snímky na sněhu nebo na ledu

25/FOTOGRAFICKÉ TECHNIKY

Fotografování neroztřesených snímků bez použití stativu

26/CHYBY SNÍMKŮ

Hledání chyb pomocí EXIF údajů

MOBILY

27/WINDOWS PHONE/LUMIA

Efektivní prezentace fotografií

28/ANDROID/VODAFONE

Widget pro přehled o aktuálním stavu vyčerpaných jednotek

29/IOS/IPHONE

Oblíbená skladba jako vyzvánění

SOCIÁLNÍ SÍTĚ

30/TWITTER

Sdílení tweetů napříč internetem

31/FLIPTOAST/WINDOWS 8

Sociální sítě v jedné aplikaci

32/GOOGLE+

Odstranění komunitních příspěvků ze streamu profilu

WINDOWS

Pomocí těchto tipů popoženete svůj operační systém

1/WINDOWS 7/Rychlé spuštění oblíbených programů

Naprostá většina uživatelů pracuje ve Windows jen s několika málo programy. Obvykle mezi ně patří prohlížeč, textový editor a e-mailový klient. Neustálé spouštění těchto programů pomocí kliknutí myši tak může být poněkud otravné. Neexistuje rychlejší a jednodušší cesta?

Zkušení uživatelé si své oblíbené programy umístí přímo do hlavního panelu. Díky tomu jsou tyto programy snadno dostupné, i pokud je plocha zakryta oknem jiného softwaru, a lze je také snadno spouštět přímo z klávesnice. Stačí jen použít klávesovou zkratku [Win] + [číslo]. Číslo udává, kolikátá v pořadí je ikona programu zleva od tlačítka Start – například třetí program spustíte zkratkou [Win] + [3].

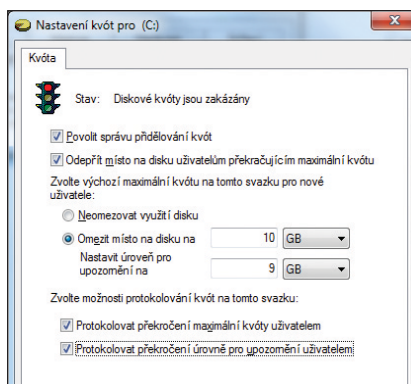
2/WINDOWS VISTA/7/Omezení přístupu k pevnému disku pro jednotlivé uživatelské účty

Máte domácí počítač, který používá celá rodina? Chcete zabránit tomu, aby vám děti zabraly místo na disku svými hrami a hudbou? Bojíte se, že vám nešikovná manželka smaže vaše důležitá data? Používejte uživatelské účty s přiděleným místem na disku!

Ve starých Windows XP jste sice uživatelské účty našli, ty však byly spíše pro smích než pro praktické použití. Od Windows Vista lze ale selektivní přístup k systému pomocí uživatelských účtů využít i v praxi. Pokud ke každému účtu navíc přiřadíte určité místo na disku, může i rodinný počítač fungovat bez větších obtíží.

Postup je snadný a jediné, co je pro tuto operaci nutné, jsou práva administrátora. Nejprve spusťte Průzkumníka Windows. Poté rozbalte položku »Počítač« a klikněte pravým tlačítkem na disk, který budete chtít rozdělit pro rodinné účely. V kontextové nabídce, která se objeví, zvolte možnost »Vlastnosti« a v okně pak přejděte na kartu »Kvóta«.

V tomto okně nejprve aktivujte položku »Povolit správu přidělování kvót« a poté přidejte zatržítka i k příkazu »Odepřít místo na disku uživatelům přecházejícím maximální kvótu«.



2/

Omezení prostoru na disku
Pokud jeden počítač sdílí více uživatelů, může být omezení prostoru rozumným řešením.

Poté už jen určete místo pro zvoleného uživatele a vše potvrdíte kliknutím na »Použít«.

V sekci »Přidělené kvóty« si můžete přehledně zkontrolovat, kolik má který uživatel přiděleno místa na disku.

POZNÁMKA: Doporučujeme využít i možnost nastavení velikosti zabraného místa, při které vás počítač upozorní na blížící se limit. Můžete tak předejít nepříjemným překvapením.

3/WINDOWS VISTA/7/Používání lišty Adresa v hlavní nabídce

Ve standardních Windows je programy, jako je Editor registru systému Windows, možné spouštět pouze kliknutím na tlačítko Start a zadáním příslušného pojmu do políčka »Prohledat programy a soubory«. V nových Windows ale také máte možnost tuto funkci přímo začlenit do hlavního panelu.

Stačí jen kliknout pravým tlačítkem na hlavní panel a v kontextové nabídce, která se objeví, zvolit příkaz »Panely nástrojů | Adresa«. V pravé části hlavního panelu se objeví pole, známé například z Internet Exploreru, které slouží pro zadání webové adresy. Zde ho také můžete využít pro zadávání WWW stránek – po stisknutí klávesy [Enter] se spustí implicitní prohlížeč a otevře se zadaný web.

Pole lze ale také použít pro rychlé spuštění standardních programů – například Editoru registru nebo kalkulačky. Nezapomeňte, že takto je možné spustit pouze systémové aplikace. Pokud chcete tímto způsobem otevřít program třetí strany, musíte zadat úplnou cestu ke spustitelnému souboru.

UPOZORNĚNÍ: Jestliže vám nevyhovuje velikost aktivovaného pole, najedte do jeho levé části a se současně stisknutým levým tlačítkem změňte jeho velikost. To je poté možné zafixovat aktivací příkazu »Uzamknout hlavní panel«.

4/WINDOWS 7/Jak váš notebook šetří energii?

Zdá se vám výdrž vašeho notebooku na baterii příliš nízká? Přemýšlíte, jakých chyb jste se při konfigurování úspor energie



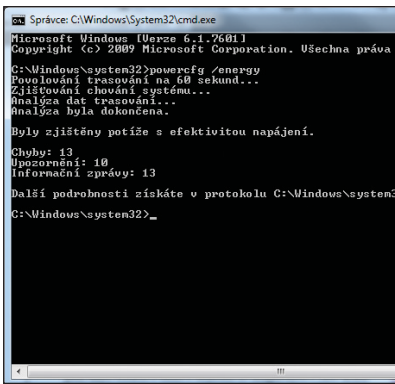
1/

Rychlejší spuštění aplikací
Aplikace umístěné na hlavním panelu lze snadno spouštět i pomocí klávesové zkratky.

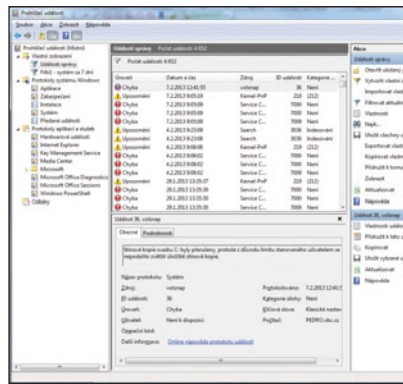


3/

Adresní lišta vždy po ruce
Otevírat oblíbené webové stránky můžete i přímo z lišty v hlavním panelu.



4/
Šetříte energii?
Příkaz na kontrolu energetické bilance notebooku musíte spouštět s právy administrátora z příkazového řádku.



5/
Prohlížeč událostí
Windows již od verze XP nabízí komplexní nástroj na diagnostiku chování operačního systému.

dopustili? Dejte si poradit od systému. Stačí jen využít nástroj „powercfg“.

Pro tento účel klikněte na tlačítko Start a do vyhledávacího pole zadejte »cmd«. Poté v nabídce s výsledky klikněte pravým tlačítkem na program »cmd.exe« a v kontextové nabídce zvolte »Spustit jako správce«. Po spuštění příkazové řádky zde zadejte příkaz

```
powercfg /energy
```

a počkejte přibližně minutu, než Windows zjistí chování systému a prověří nastavení úsporných režimů. Během této doby můžete bez obav na počítači pracovat. Po dokončení kontroly se v příkazové řádce objeví informace o počtu zjištěných chyb a celkovém počtu informačních zpráv. Ty najdete v souboru »energy-report.html«, který byl vyexportován do složky »C:\Windows\system32«. V něm poté najdete podrobnější informace o nalezených problémech a doporučeních.

UPOZORNĚNÍ: V systémech s přísnějším nastavením ochrany nebude možné HTML soubor s výstupem zobrazit, a tak bude nejpřesnější ho zkopírovat do jiné složky (například na plochu).

5/WINDOWS VISTA/7/Optimalizace výsledku zobrazení stavu systému

Už od Windows Vista nabízí systém celou řadu nástrojů umožňujících získat perfektní obrázek o stavu a výkonu systému. V některých případech lze dokonce prohlásit, že informací je k dispozici až příliš moc a není jednoduché se v nich vyznat. Ani tento problém však není obtížné vyřešit: stačí jen využít filtrování výsledků.

Nejprve se proklikajte přes »Ovládací panely | Systém a zabezpečení | Nástroje pro správu« až do aplikace Prohlížeč událostí. Zde v levé části okna zvolte nabídku »Vlastní zobrazení«

a na příkaz »Události správy« klikněte pravým tlačítkem. Z kontextové nabídky si poté vyberte položku »Vytvořit vlastní zobrazení«.

V okně, které se objeví, nejprve zvolte období v sekci »Protokolováno« za které chcete systém zkoumat – například »Posledních 7 dní«. Poté v sekci »Úroveň události« vyberte, jaký druh informací vás zajímá – zatřítka by neměla chybět minimálně u položek »Chyba« a »Kritická«. Nakonec v části »Protokoly událostí« zvolte v rozbalovací nabídce možnost »Protokoly systému Windows« a klikněte na »OK«.

Tato filtrovací kritéria pro zobrazení událostí je možné si uložit a kdykoliv později je znovu použít pro získání rychlého přehledu o stavu systému.

6/WINDOWS 8/Ukládání snímku obrazovky přímo do obrázkového souboru

Ve starších Windows byla cesta za screenshotem obrazovky poněkud složitější a nechyběl na ní ani grafický program. Ve Windows 8 je možné pomocí kombinací kláves [Windows] + [Print] uložit kompletní snímek plochy obrazovky. Jako indikace vytvořeného snímku se pouze na chvíli ztmaví obrazovka.

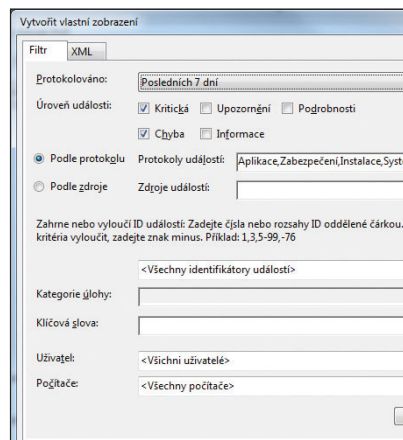
Samotný obrázek se uloží do složky s jednotlivými obrázky v uživatelském profilu. Najdete ho tam ve formátu PNG s názvem „Screenshot (x)“, přičemž číslo x v závorce představuje číslo pořizovaného snímku obrazovky.

7/WINDOWS 8/Restartování Windows rychle a bez dotazu

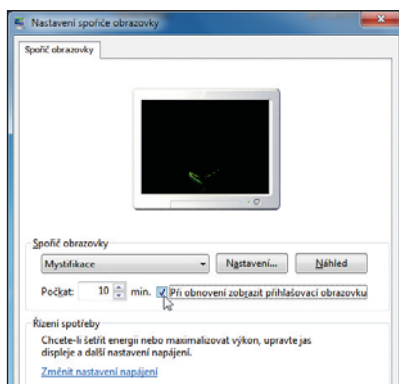
Čas od času je potřeba obnovit plochu Windows, aniž by bylo nutné operační systém kompletně restartovat. Ve starších Windows bylo nutné spustit správce úloh, ukončit proces „explorer.exe“ a poté ho znovu spustit. V systému Windows 8 je tato



4/
Výsledky testu
Finální shrnutí diagnostiky efektivity napájení a seznam chyb najdete v souboru Energy-report.html.

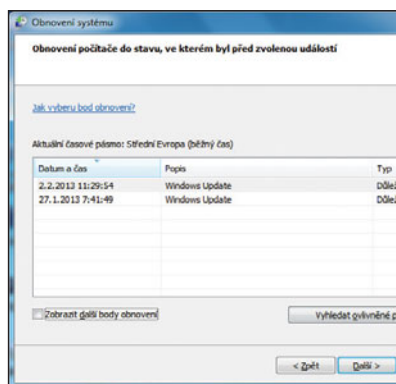


5/
Přehledné zobrazení
Rozsáhlé množství dat a informací z aplikace Prohlížeč událostí je možné snadno a rychle vyfiltrovat.



8/

Snadné zabezpečení
Pomocí standardního spořiče obrazovky můžete data na svém počítači bleskově zabezpečit.



9/

Volba bodu obnovení
Prvním krokem po problémech se systémem by mělo být použití bodu obnovení.

akce mnohem jednodušší. Nejprve otevřete správce úloh pomocí klávesové zkratky [Ctrl] + [Shift] + [Esc] nebo pomocí kontextového menu z panelu nástrojů. V následujícím dialogu klepněte na tlačítko »Více informací« vlevo dole.

V seznamu aplikací nyní v sekci procesů označte »Průzkumník Windows«. Poté už jen stačí použít příkaz »Restartovat«, a plocha Windows se bez dalších dotazů automaticky ukončí a restartuje.

8/WINDOWS VISTA/7/Rychlé zabezpečení počítače

Potřebujete rychle odejít od počítače a nechcete ho nechat nezabezpečený. Proto hledáte rychlé a bezpečné řešení zabezpečení.

V tomto případě lze využít spořič obrazovky, který lze ukončit pouze zadáním hesla. Nejprve si proto za tím účelem na ploše vytvořte nového zástupce, jehož prostřednictvím budete vybraný spořič obrazovky spouštět. Poté vyhledejte všechny spořiče tak, že pomocí [Win]+[E] spustíte Průzkumníka a do pole vpravo vedle adresního řádku zapíšete hledací pojem »*.scr«. Operační systém pak na celém pevném disku vyhledá soubory spořičů a vypíše je. V dalším kroku vytvořte na ploše zástupce. Pravým tlačítkem myši tedy klikněte na plochu a v místní nabídce zvolte příkaz »Nový | Zástupce«. Na první stránce průvodce »Vytvořit zástupce« zadejte pro zvolený SCR soubor cestu a název. Po následném zadání názvu zástupce pak tlačítkem »Dokončit« zástupce vytvořte. Jeho aktivací budete moci spořič obrazovky spustit kdykoli.

Dodatečně ještě můžete zástupci přiřadit klávesovou zkratku. Za tím účelem klikněte pravým tlačítkem myši na zástupce a zvolte kontextový příkaz »Vlastnosti«. V následném dialogu aktivujte kartu »Zástupce«. Klikněte do pole

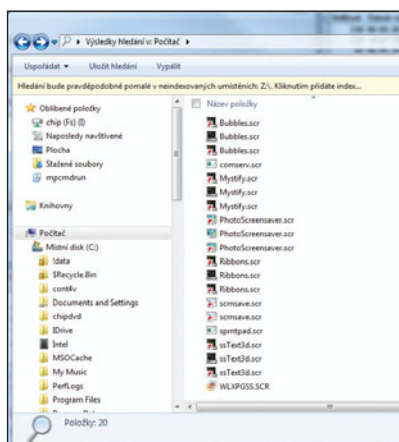
»Klávesová zkratka«. Jakmile teď vámi zvolenou kombinaci – například [Ctrl]+[Alt]+[B] – stisknete, operační systém ji samočinně převezme do příslušného pole. Celou akci pak už jen musíte potvrdit tlačítkem »OK«.

Nakonec klikněte na tlačítko Start a do políčka pro vyhledávání zadejte „spořič“. Ve výsledcích hledání pak klikněte na »Nastavit heslo spořiče obrazovky«. V okně které se objeví přidejte zatržítka k položce »Při obnovení zobrazit přihlašovací obrazovku« a klikněte na »OK«. Nyní stačí při odchodu od počítače použít klávesovou zkratku a o jeho bezpečí se dále nemusíte bát.

9/WINDOWS 7/Problémy s bodem obnovení

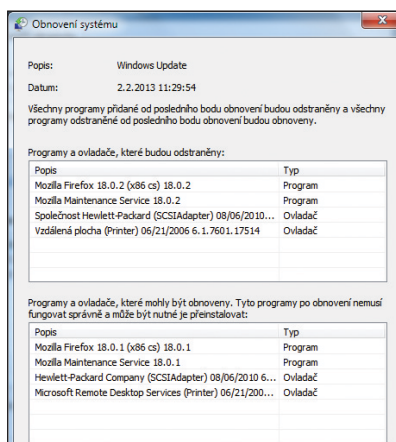
Vaše Windows nejsou stabilní a často nepomáhají ani tzv. body obnovení, které si Windows 7 v pravidelných intervalech vytvářejí. Problém je především u programů, které po použití bodu obnovení nefungují korektně. Prvním krokem by tedy měl být průzkum samotných bodů obnovení. Nejprve otevřete »Start | Všechny programy | Příslušenství | Systémové nástroje | Obnovení systému«. Eventuálně bude muset tento příkaz autorizovat volbou uživatelského účtu s oprávněním správce a zadáním příslušného hesla. Potom klikněte na »Další« a v následném seznamu nabídnutých bodů obnovení označte položku, kterou jste zvolili pro nahrání.

Nyní je nutné zjistit, které programy by mohly dělat problémy. Po kliknutí na tlačítko »Vyhledat ovlivněné programy« získáte informaci, které instalace a odinstalace programů budou nahráním bodu obnovení resetovány. Windows vám tyto informace nabídne ve dvou seznamech následného dialogu. Věnujte pozornost především druhému seznamu označeného textem: »Tyto programy po obnovení nemusí fungovat správně a může být nutné je přeinstalovat«.



8/

Hledání ideálu
Ve Windows najdete překvapivě množství spořičů obrazovky - stačí si jen vybrat ten pravý.



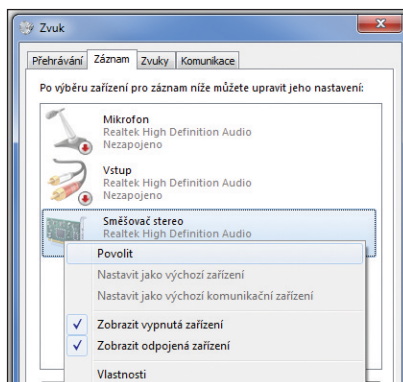
9/

Kdo bude dělat problémy?
U bodu obnovení najdete i informaci, které programy se mohou po obnovení chovat problematicky.



10/

Bluetooth
Pokud bluetooth zařízení nenajdete v seznamu zařízení, může vašemu systému pomoci oprava od Microsoftu.



11/

Směšovač
Posledním krokem je povolení komponenty označované jako «Směšovač stereo».

10/WINDOWS 7/Nefunkční Bluetooth zařízení

V počítači s Windows 7 jste nainstalovali Bluetooth adaptér, ten ale odmítá fungovat. Jak ho donutit k práci? Nejprve klikněte na tlačítko Start a poté na »Zařízení a tiskárny«. V okně, které se objeví, zvolte »Přidat zařízení« a poté zkontrolujte seznam zařízení, která se v okně zobrazí. Nakonec vyberte zařízení, které chcete přidat k tomuto počítači. Pokud se Bluetooth zařízení v tomto seznamu neobjeví, zkuste nové zařízení vyhledat. Jestliže se vyhledávání nezdaří a ukazatel v podobě přesýpacích hodin stále zůstává na obrazovce, bude chyba jinde – pravděpodobně v PnP vrstvě.

Tuto chybu je ale nutné vyřešit speciální opravou (hotfixem), kterou najdete na webu Microsoftu – konkrétně na adrese support.microsoft.com/kb/980396/. Zde je k dispozici jak verze pro Windows 7, tak verze pro Windows Server 2008 R2.

11/WINDOWS 7/Nefunguje nahrávání zvuku ze zvukové karty

Po nainstalování Windows 7 se v programu Audacity zobrazuje, že neexistuje vstupní zvukové zařízení. Při spuštění standardního programu Windows s názvem Záznam zvuku se navíc objevuje zpráva, že nebylo nalezeno nahrávací zařízení («An audio recording device cannot be found»). Kde je chyba?

Pro nahrávání zvuku ze zvukové karty je nutné nejprve v nastavení zvuku povolit Stereo mix. Klikněte na tlačítko Start a do vyhledávacího pole zadejte »Zvuk«. V sekci »Ovládací panely« poté otevřete stejnojmenný výsledek vyhledávání. V okně »Zvuk« přejděte na záložku »Záznam« a pak pravým tlačítkem klikněte na položku »Záznam«. Z kontextové nabídky, která se objeví, vyberte »Zobrazit odpojená zařízení«. Nyní by se mělo zobrazit nové zařízení s názvem Směšovač stereo. Klikněte na něj pravým tlačítkem myši a z kontextové nabídky zvolte příkaz »Povolit«. Posledním krokem by mělo být nastavení zařízení jako »Výchozí«. Na

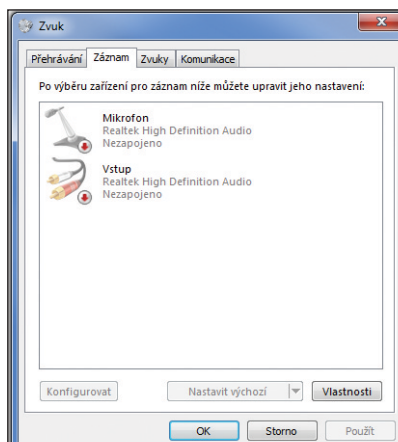
závěr vše potvrďte kliknutím na tlačítka »OK«. Nyní by mělo nahrávání fungovat bez problémů.

12/WINDOWS VISTA/7/Profesionální zjištění příčiny pádu aplikace

Váš systém se v poslední době stává nestabilním. Vzhledem k nainstalovanému kvalitnímu antivirovému řešení a maximální opatrnosti nebude příčinou malware. Jak zjistit původ problémů?

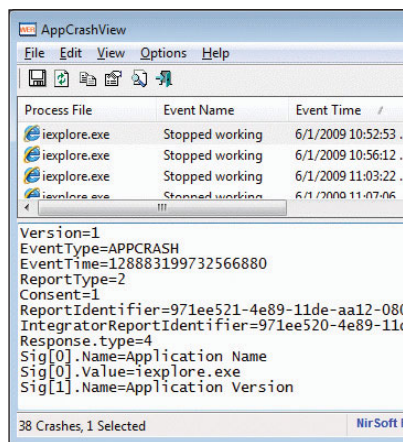
Ve Windows je k dispozici komponenta Windows Error Reporting (WER), která zaznamenává informace o pádech aplikací a ukládá je do souborů. Tyto soubory mohou být odeslány do Microsoftu, kde slouží jako základ pro tvorbu systémového řešení problémů. V praxi vám automatické řešení problému spadne „do kapsy“ jen výjimečně. Zkušenějším uživatelům tak nezbyvá než si pomoci sami.

Jak ale analyzovat informace, které jsou vygenerovány při pádu aplikace? Stačí jen nalézt zmiňovaný balík informací o pádu ve „Wer“ souborech. Ty ale bohužel nejsou ukládány na jedno místo a pro jejich nalezení je nutné použít vyhledávání nebo Centrum akcí pro zobrazení všech problémů s pády aplikací. Přes zmiňované centrum bohužel nezískáte kompletní seznam informací, ale pouze ty, které by měly s pádem souviset – což v praxi ne vždy stačí (ve výpisu například chybí seznam DLL souborů aktivních v době pádu aplikace). Proto pro analýzu nalezených dat doporučujeme spíše použít specializovaný bezplatný nástroj od firmy Nirsoft – AppCrashView, který najdete například na adrese www.nirsoft.net/utills/app_crash_view.html. Výhodou tohoto nástroje je nejen snadné vyhledání všech .wer souborů v počítači, díky čemuž získáte dokonalý přehled o problémech na jednom místě, ale také možnost exportovat informace o pádu aplikací do HTML formátu.



11/

Zvuk
Aby správně fungovalo nahrávání ze zvukové, nejprve je nutné aktivovat nefunkční zařízení.



12/

Nirsoft
Speciální aplikace AppCrashView od firmy Nirsoft vám pomůže s hledáním problémů v operačním systému.

OFFICE

Tipy a triky pro efektivní práci na PC

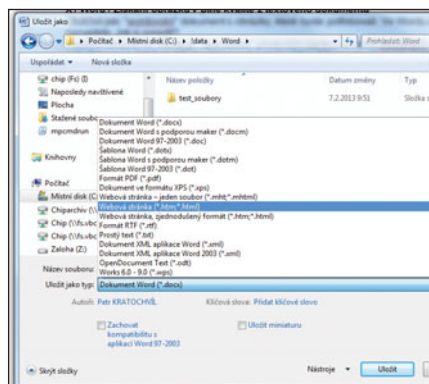
13/WORD/Získání obrázků v plné kvalitě z textového dokumentu

Obdrželi jste wordovský dokument s obrázky, které byste potřebovali. Ve Wordu ale tlačítko »Uložit jako« nenajdete. Jak si poradit?

Posílání obrázků ve Wordu je specialitou především starších a méně zkušených uživatelů. Leckdo je pak překvapen, když obdrží e-mail o objemu 10 megabajtů s DOC dokumentem plným grafiky. Nepříjemné navíc je, že získat snímky z textového dokumentu v dobré kvalitě není triviální záležitost. V některých případech totiž překvapivě nefunguje klasické zkopírování obrázku do schránky a vložení do grafického programu. Za vyloženě nouzové lze označit použití otisků obrazovky pomocí klávesy [PrintScreen]. Nejlepším řešením tak je uložit wordovský dokument ve formátu HTML. Nejprve klikněte na tlačítko »Office« (ve starších verzích programu na nabídku »Soubor«) a poté zvolte příkaz »Uložit jako«. V nabídce Uložit jako typ poté změňte standardní formát na »Webová stránka«. Poté Word uloží text ve formátu HTML. Ve složce, do které jste soubor uložili, bude vytvořena složka s názvem „navezdokumentu-soubory“, ve které najdete nejen malé náhledy ve formátu JPG, ale také obrázky v plné kvalitě uložené ve formátu PNG.

14/WORD 2007/Tiskárna odmítá vytisknout textový soubor

V případě neznámého formátu dokumentu se může stát, že tiskárna odmítne dokument vytisknout nebo se objeví žádost o vložení papíru do jiného podavače. Příčinou tohoto problému je nastavení dokumentu aplikací Word, které má přednost před nastavením tiskárny. Pro opravu této



14/

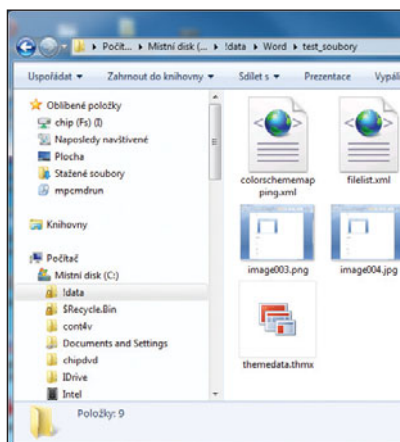
Dokument v HTML
Pokud uložíte dokument ve formátu HTML, získáte i přímý přístup k obrázkům v plné kvalitě.

chyby je nutné provést korekci v nastavení Wordu. Nejprve otevřete problematický dokument a přejděte do sekce »Rozložení stránky«. V dolní části nabídky v sekci »Vzhled stránky klikněte vpravo na straně na malý symbol šipky. V okně »Vzhled stránky« přejděte na kartu »Papír« a zkontrolujte, zda je nastaven formát »Letter«. Nakonec ještě zvolte příslušný zásobník papíru pro »První stránku« a pro »Ostatní stránky«, a můžete problematický dokument znovu vytisknout.

15/EXCEL 2000/2003/Nefunkční kopírování vzorců

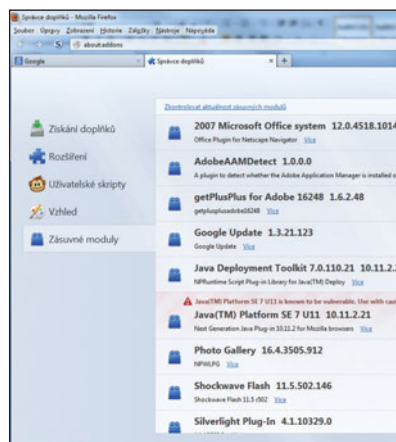
Při práci v Excelu nefunguje kopírování vzorců. Při snaze použít klávesovou zkratku [CTRL] + [C] kopírovaná oblast pouze problíbne a poté lze na místo pomocí [CTRL] + [V] vložit jen hodnoty. Pokoušíte-li se po zkopírování použít příkaz z nabídky »Vložit jinak«, jsou k dispozici pouze dvě možnosti: »Vložit jako Text v kódu Unicode« a »Text«.

Řešení tohoto problému není jednoduché a záleží na způsobu využívání Excelu. Zkušenější uživatelé by se měli zaměřit na kontrolu VBA, konkrétně na to, zda v makrech funguje metoda „Paste“. Pokud s makry a VBA nepracujete, je nutné hledat příčinu problému jinde. Nejčastějším zdrojem podobných potíží bývají různé doplňky programů. Při hledání doporučujeme zakázat při startu Windows spouštění dalších programů a vyzkoušet práci s Excelem na čistých Windows. Poté jednotlivé programy postupně povolujte – ve chvíli, kdy se problém s kopírováním vzorců objeví znovu, jste objevili příčinu. V některých případech mohou být na vině i agresivnější doplňky prohlížečů – výše zmiňovaný problém například způsobuje i doplněk Skype Click To Call. Proto také doporučujeme zkusit spustit prohlížeč v bezpečnostním módu bez doplňků.



13/

Kde hledat obrázky?
Jednotlivé obrázky najdete v podsložce s názvem „_soubory“, uložené ve formátu jpg.



15/

Problematické doplňky
Nekorektní chování kancelářských programů často způsobují doplňky do prohlížečů.

Přemýšlíte o tvorbě webových stránek?

Díky službě Weby Google lze snadno a zdarma vytvářet a sdílet webové stránky. [Další informace.](#)

Vytvořte působivé webové stránky snadno

Collect all your info in one place

Control

WEBY GOOGLE

Vytvořit solidní web nemusí být složitější než naformátovat dokument ve Wordu. Google pro tvorbu internetových stránek nabízí službu nazvanou Sites, česky Weby.

TOMÁŠ MEJZLÍK

Pro začátek stačí mít účet u Googlu a na stránce [sites.google.com/site](#) založit nový web výběrem šablony, názvu a URL odkazu. Novou stránku vytvoříte buď ikonou s přehnutým papírem a plusem uvnitř, nebo pomocí klávesy [C]. Hned budete vybidnuti k zadání názvu stránky, případně upravení URL odkazu a k výběru šablony stránky.

Tvorba obsahu

Nejčastější využití najde asi šablona »Webová stránka«, která umožňuje přidávat gadgety, formátovat obsah, nahrávat soubory z disku, přidávat komentáře pod stránky apod. Další tři šablony možná z počátku nebudete ani potřebovat, jsou totiž specializované na určitý typ využití.

Šablona »Oznámení« je dobrá pro psaní aktualit nebo krátkých zpráv, podobně jako u blogu. Autorovi stačí kliknout na stránce na »Přidat příspěvek« a pak zadat nadpis a obsah. Takto vytvořené zprávy se zobrazují přímo ve stránce bez nutnosti ji editovat. Navíc můžete příspěvky zahrnout i do navigačního menu v postranním panelu.

Speciální šablona »Úložiště souborů« usnadňuje nahrávání souborů z disku, případně z webových odkazů, a stará se o jejich organizaci. Souborům a odkazům můžete přidat popisek a lze je třídít do složek.

Máte-li v plánu vytvořit seznam jakýchkoliv dat, úkolů nebo akcí, z nabídky šablon zvolte poslední možnost »Seznam«. Sloupce v seznamu si můžete libovolně nadefinovat (v případě úkolů to bude např. zodpovědná osoba, popis úkolu a zaškrtnávací políčko »dokončeno/nedokončeno«) nebo můžete využít některé z přednastavených řešení. Položky přidávané do seznamu je možné řadit podle každého ze sloupců; příslušné osoby, kterých se zmíněné úkoly týkají, si zde snadno najdou své jméno a přidružené úkoly.

Při úpravě stránky je kromě běžných nástrojů na úpravy textu, podobných jako u Wordu, k dispozici i několik nestandardních. Ty se schovávají nahoře pod položkami »Vložit« a »Rozložení«.

Funkce »Rozložení« umožňuje vytvořit místo jednoho klasického dlouhého pásu s obsahem třeba dva sloupce nebo hlavní sloupec doplněný o postranní panely a pásek nahoře i dole. Jde zde především o grafické zpráhlednění výsledné stránky.

Pomocí nabídky »Vložit« můžete na stránce použít např. libovolný kalendář formátu iCal (iCalendar využívají např. Mozilla Sunbird, Novell Evolution, Google Calendar, Microsoft Outlook, Windows Calendar), videa, mapy, spoustu miniaplikací nebo Google Docs. Mezi miniaplikacemi najdete především iframe, díky němuž je možné do stránky vložit další externí stránku. Funguje to na podobném principu jako vkládání YouTube videí na jiné weby – váš web pouze zprostředkovává cizí data. Klikněte na »Vložit | Další miniaplikace... | Include gadget (iframe)«. Otevře se nabídka s nastavením, kde je především nutné zadat webovou adresu na stránku, která se má návštěvníkům vašeho webu zobrazovat ve výřezu.

Vkládání dokumentů

Před nahráním dokumentu nebo jiného souboru na web je dobré popřemýšlet o nevhodnější formě. Bude se dokument v budoucnu upravovat? V jakém je formátu? Chci, aby ho bylo možné prohlížet přímo v obsahu stránky?

Existují totiž dvě možnosti, jak dokumenty na web vložit. Buď v googlovském formátu z Drive, nebo jako příloha ke stránce. Drive poskytuje neomezený prostor pro dokumenty v Google Docs a 5 GB na jakékoliv jiné (PDF, obrázky, soubory z MS Office, videa...). Docs lze importovat přímo do jakékoliv stránky Weby Google. Změníte-li poté tento dokument v Drive,

změní se i na webu. Tento formát lze tedy doporučit pro obsah, který se často mění. V dokumentu pak například jen přidáte položku v peněžním deníku a na webu se vždy objeví ta nejaktuálnější verze.

Druhou možností je nahrávat soubory na web přímo pomocí volby »Přidat soubor«. Pro takto nahrané soubory je však zdarma k dispozici pouze prostor o velikosti 100 MB. Vhodné je to především pro PDF a obrázky.

Rozložení webu

Coby webmaster sice nemáte ve Webech Google tak volnou ruku jako při vlastním úplném programování, ale rozložení webu je možné i zde částečně upravovat. Především jde o postranní panel, kde bývá zpravidla menu, případně odpočet k další události, přehled poslední aktivity na webu (viz Užitečné tipy dále) apod. Nahoře nejprve zapnete »Postranní panel« (pokud ještě není zapnutý) a kliknete na ikonu tužky, teď už u postranního panelu přímo na webu. Zde můžete nastavit, zda se má tento panel zobrazovat vlevo nebo vpravo, a také jeho šířku v pixelech. Pod ikonkou »+« najdete další prvky, které lze do panelu přidat.

Do záhlaví můžete přidat logo, nastavit jeho velikost a zarovnaní, nebo třeba můžete záhlaví úplně vypnout a nechat více prostoru pro samotný obsah webu. Všechny tyto možnosti jsou přístupné v režimu úprav rozložení webu po kliknutí na záhlaví.

Vodorovnou navigaci lze využít v případě, že chcete na nějaké položky speciálně upozornit nebo usnadnit návštěvníkům přístup ke stránkám, které často otevírají. Můžete zde také přidat URL odkazy vedoucí mimo web. Stačí kliknout v režimu úprav na vodorovnou navigaci (případně ji předtím nahoře zapnout) a přidat stránky nebo odkazy do seznamu. Pod položkou »Přidat stránky« vám bude umožněn výběr z celé struktury webu.

Také zápatí si můžete upravit a umístit do něj libovolné odkazy, text nebo cokoli jiného. Upravuje se stejně jako jakákoli stránka webu.

Sdílení webu

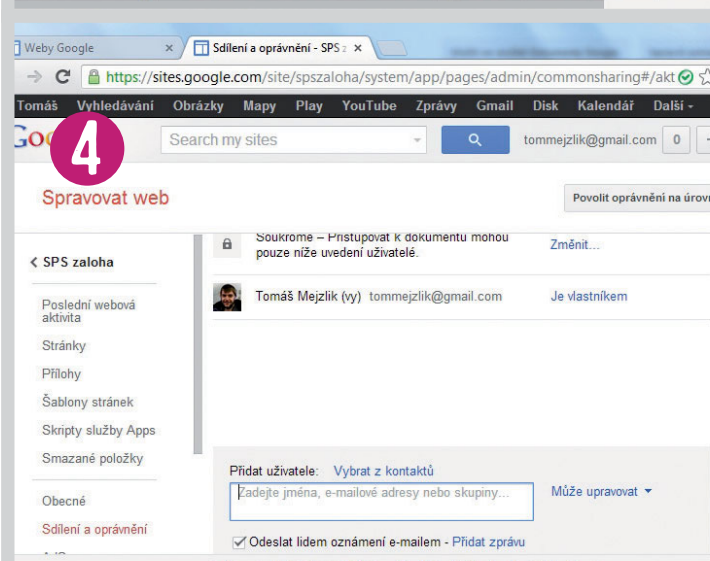
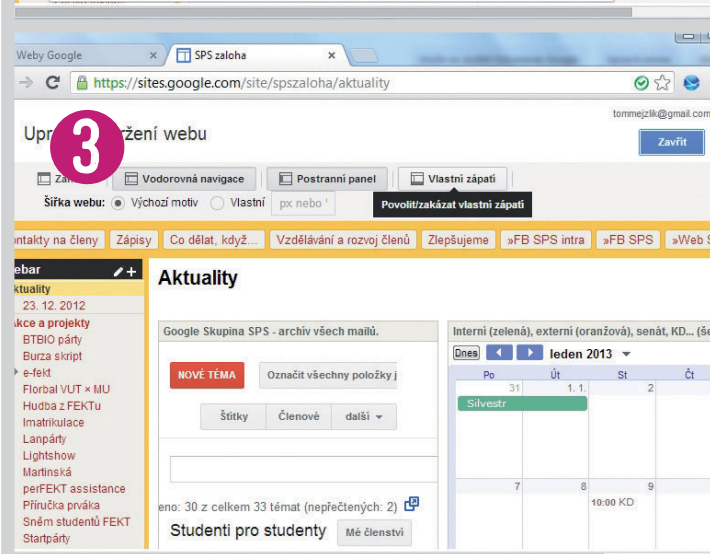
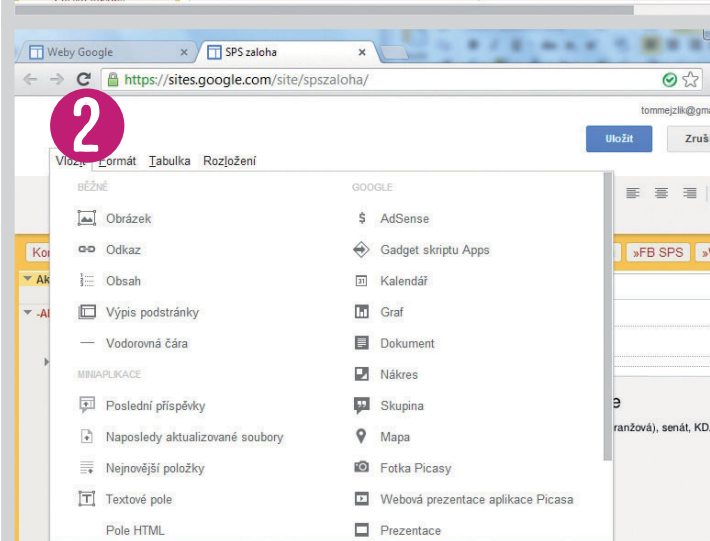
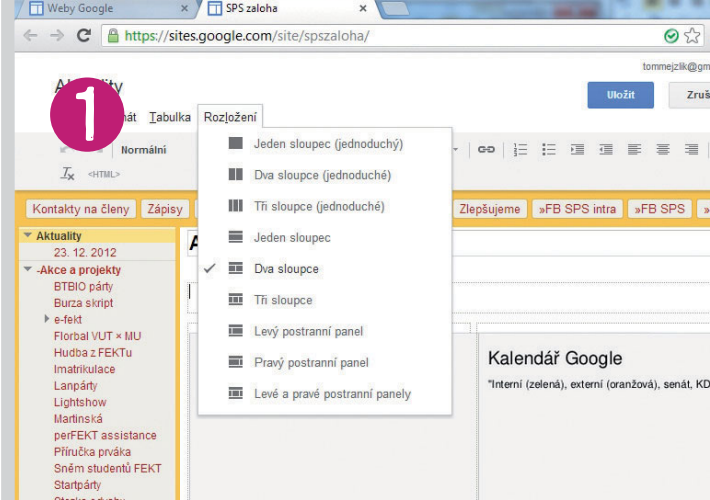
Web může být buď veřejně přístupný, nebo přístupný všem, kteří mají odkaz, anebo přístupný pouze pro ty, které si sami určíte pomocí jejich e-mailových adres. V případě individuálního přístupu lze u každého uživatele nastavit oprávnění. Buď může být sdílením vlastním, což mu dává veškeré pravomoci včetně nastavování sdílení, nebo může web upravovat, případně jen číst.

1 ROZLOŽENÍ STRÁNKY Pro zřehlednění stránky může dobře posloužit změna rozložení při editaci.

2 VLOŽIT Je libo zahrnout do stránky kalendář, libovolný dokument, mapu, video, fotky či jiné miniaplikace?

3 ROZLOŽENÍ WEBU Disponujete čtyřmi základními nástroji – záhlavím, zápatím, vodorovnou navigací a postranním panelem; ty můžete libovolně zapínat/vypínat nebo přizpůsobovat.

4 SDÍLENÍ WEBU Pomocí e-mailových adres můžete přímo povolit přístup jednotlivým spolupracovníkům, případně čtenářům, je-li váš web nastaven jako soukromý.



UŽITEČNÉ TIPY

ODPOČÍTÁVÁNÍ DNŮ K URČITÉ UDÁLOSTI V menu zvolte »Další | Spravovat web | Rozvržení webu«, dole najdete volbu »Přidat položku postranního panelu« a z nabídky vyberte »Odpočítávání«. Teď už stačí dát jen »Upravit«, zadat název a datum události a případně přizpůsobit polohu pole odpočítávání v postranním panelu.

POSLEDNÍ AKTIVITA NA WEBU Stejným způsobem jako nastavení odpočítávání dnů k určité události můžete do postranního panelu přidat i poslední aktivitu na webu. V panelu se pak objeví odkaz na stránku, kde proběhla změna, forma změny (příloha, upraveno, vytvořeno, odstraněno) a jméno uživatele, který to udělal.

PŘIHLÁSIT ODBĚR ZMĚN Pokud se jedná o web, u kterého chcete být podrobně informováni o aktivitě, můžete si nastavit zaslání upozorňování na e-mail. Dejte »Další | Přihlásit odběr změn webu«. Poté vám při každé úpravě na webu dorazí e-mail.

WEB NA VLASTNÍ DOMÉNU Google web nemusí běžet na doméne sites.google.com/site/nazev_vaseho_webu, ale můžete si jej přidat na vlastní doménu druhého řádu, např. intra.mojefirma.cz. Vlastní webová adresa se nastavuje v nabídce »Další | Spravovat web | Webová adresa«. Tento proces však vyžaduje ověření vaší webové stránky, klikněte zde na »Další informace« a postupujte podle nápovědy.

AUTOMATICKÁ ÚPRAVA WEBU PRO MOBILNÍ TELEFONY Ve výchozím stavu je tato funkce, skrývající se pod cestou »Další | Spravovat web« a nadpisem »Mobil«, zapnutá a nemusíte se o nic starat. O co se ale jedná? Jednoduše dojde k přizpůsobení zobrazení v případě prohlížení v mobilním zařízení. Především jde o úpravu šířky webu podle šířky displeje telefonu, o zarovnání prvků v záhlaví webu a o změnu velikosti písma.

PŘIDÁVÁNÍ ODKAZŮ UVNITŘ WEBU Velmi jednoduché je přidávání odkazů do stránky na libovolné položky v rámci služby Weby Google – ať už se jedná o jiné stránky webu, odkazy na dokumenty apod. V režimu úpravy stránky stačí „chňapnout“ odkaz (z menu, z příloh pod stránkou či z jiného zdroje) a přesunout do editoru. Do stránky se automaticky vloží název položky včetně odkazu.

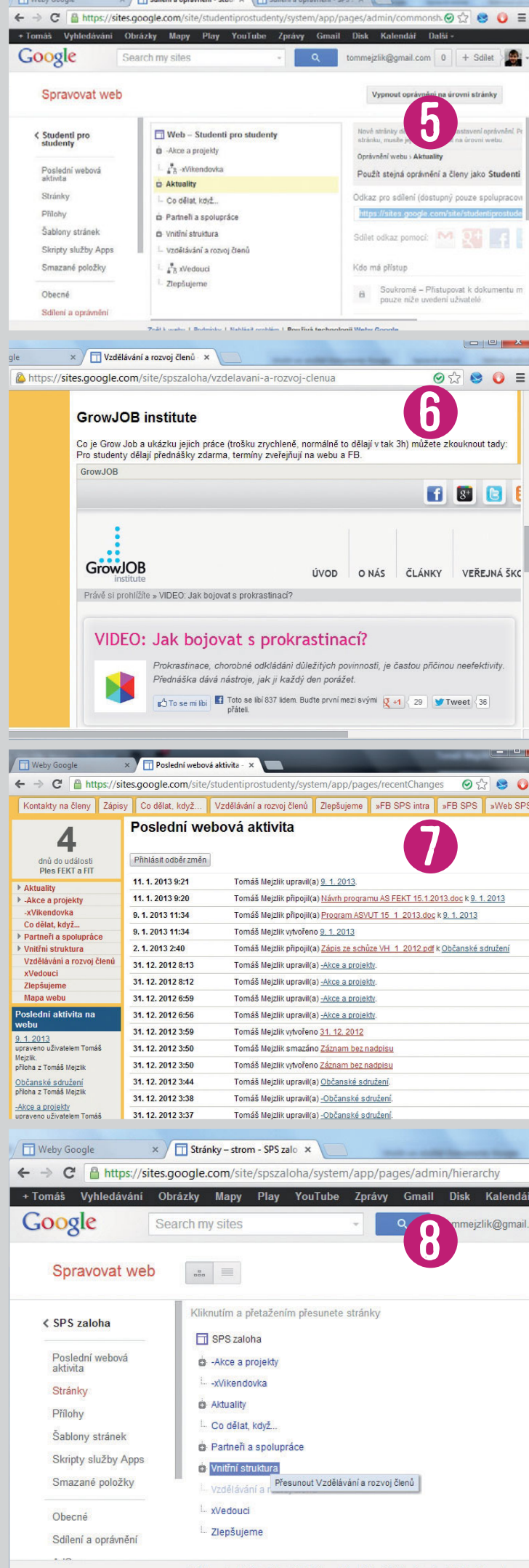
STRÁNKY, JEJICH SNADNÁ ORGANIZACE A PŘESOUVÁNÍ VE STRUKTUŘE Pod cestou »Další | Spravovat Web | Stránky« se zobrazí stromová struktura webu. Jednotlivé stránky můžete přesouvat stejným způsobem jako soubory v souborovém manažeru svého počítače. Systém se sám postará o přesunutí v navigačním menu a o změnu URL adresy včetně všech navázaných podstránek a souborů.

5 OPRAVNĚNÍ NA ÚROVNI STRÁNKY Pokud zapnete tuto možnost, lze nastavit přístup do jednotlivých položek menu individuálně, a ne globálně na úrovni celého webu.

6 VLOŽENÍ EXTERNÍ STRÁNKY Pomocí funkce iframe můžete vložit do svého webu pole, ve kterém se zobrazí obsah z externí stránky.

7 POSLEDNÍ WEBOVÁ AKTIVITA Chcete se podívat, co se na webu změnilo od vaší poslední návštěvy?


8 PŘESOUVÁNÍ STRÁNEK VE STRUKTUŘE Pod položkou »Spravovat web | Stránky« stačí uchopit název stránky a přesunout jej kamkoliv jinam.



Nejprve zvolte pod cestou »Další | Sdílení a oprávnění«, o jaký typ webu se jedná. Můžete vybrat »Veřejné«, »Každý, kdo má odkaz«, nebo »Soukromé«. Volbu potvrďte, o kousek níž přidejte e-mailové adresy uživatelů a nastavte jim jednotlivě oprávnění.

Pokud bude mít některý z vámi přidanych uživatelů problém s přístupem k webu, pravděpodobně nemá účet u Googlu a nemá ani svůj e-mail propojený s Google účtem. Pusťte mu video s návodem na přidružení Google ID k e-mailovému účtu (goo.gl/3sNfD), během minuty se dá tento problém napravit.

Jestliže je váš web rozsáhlejšího charakteru a více propojený se službami Google, jako např. Drive, určitě stojí za to vytvořit skupinu nebo více skupin na groups.google.com. Kromě jednotlivých e-mailových adres totiž při sdílení Google rozumí i skupinám. Vám pak stačí zadat do pole »Přidat uživatele« e-mailovou adresu vaší skupiny, např. mojeskupina@googlegroups.com, a všichni, kdo jsou ve skupině, automaticky získávají přístup. Jedna skupina pak mohou být například čtenáři – všichni z komunity, druhá redaktori – několik vybraných, kteří budou tvořit obsah. Redaktori dostanou oprávnění upravovat, čtenáři prohlížet. Nastavíte tak jednou oprávnění pro celý web, stejně tak i pro dokumenty v Google Drive, a v případě nutnosti změny stačí přidat nebo odebrat uživatele ze skupiny, nemusíte ma-zat nebo přidávat e-maily jednotlivě u každého dokumentu zvlášť.

TIP Práva nemusí být nastavována globálně pro celý web, můžete si zapnout oprávnění na úrovni stránky a libovolným uživate-lům pak např. zamezit přístup k citlivým informacím, jako mů-že být hospodaření apod. (»Další | Sdílení a oprávnění | Povolit oprávnění na úrovni stránky«). 

AUTOR@CHIP.CZ

ZKRATKY

Všechny často používané příkazy mají své zkratky. Chcete vytvořit novou stránku? Stiskněte klávesu [C], zadejte název, její umístění a klepněte na »Vytvořit«. Chcete přejít do správy webu? Stiskněte [G] a potom [M].

PŘÍKAZY NA ÚROVNI STRÁNKY

Akce	Zkratka
Upravit stránku	E
Přihlásit se k odběru změn na stránce	F
Přesunout stránku	SHIFT + M
Nastavení stránky	U
Vytisknout stránku	CTRL + P
Odstranit stránku	SHIFT + 3
Změnit šablonu pro stránku	SHIFT + T
Zobrazit náhled stránky jako čtenář	G, POTOM P
Historie revizí	G, POTOM R
Uložit stránku	CTRL + S
Zrušit	ESC

PŘÍKAZY NA ÚROVNI WEBU

Akce	Zkratka
Vytvořit stránku	C
Přihlásit se k odběru změn na webu	SHIFT + F
Sdílet web	SHIFT + S
Spravovat web	G, POTOM M
Upravit rozvržení webu	SHIFT + L

HARDWARE

Jak optimálně využít své přístroje a zařízení

16/DSL ROUTERY/Router nerozpozná externí pevný disk

Většina DSL routerů toho zvládne mnohem víc, než jen poskytovat internetové připojení jednotlivým domácím zařízením. Často mají totiž USB port, ke kterému je možné připojit tiskárnu, USB flash disk nebo externí pevný disk. Tak se z routeru může stát tiskový server (pokud k němu připojíte tiskárnu) nebo NAS server (pokud připojíte pevný disk). Často se ale také stává, že připojený pevný disk nefunguje tak, jak má. To může mít několik důvodů: disk má nepodporovaný systém souborů, má větší počet oddílů, má velikost, kterou router nepodporuje, nebo mu router nedodává dostatečný proud pro jeho činnost. Podle specifikace USB 2.0 poskytuje port zařízení proud 500 mA. Externí pevné disky však někdy ke své činnosti potřebují více než 500 mA, které navíc ani router nemusí dodávat. V tom případě budete muset použít externí napájení nebo jiný disk.

Co se týká dalších požadavků na disk, ty najdete v manuálu nebo ve specifikaci svého routeru. Jde především o podporovaný systém souborů (FAT32, NTFS, EXT2, EXT3...), maximální počet diskových oddílů a maximální velikost oddílu. V některých případech také pomůže aktualizace firmwaru routeru, která může zajistit širší podporu disků. Problém může nastat i v případě, že pevný disk přejde do pohotovostního režimu. Protokoly a příkazy jsou sice standardní, ale stává se, že si router a disk tak úplně nepochopí. Pak se může stát, že je třeba USB disk tichý a má nízkou spotřebu, ale je v podstatě neustále jen v režimu stand-by.

17/ASUS EEE PC/Poskakující kurzor myši

Někdy se stává, že při psaní na netbooku Asus EEE PC kurzor myši (šipka) náhle po obrazovce někam přeskočí. Tento problém snadno vyřešíte tak, že aktualizujete ovladač touchpadu. Stáhněte si proto aktuální verzi ovladače v7.0.4.3, kterou najdete na webových stránkách výrobce. Od této verze byla totiž implementována funkce pro identifikaci náhodného (nechtěného) dotyku na touchpad, která zabraňuje divokým poskokům kurzoru. Ovladač na-

**17/**

Klidný kurzor
Po aktualizaci firmwaru identifikuje touchpad na EEE PC neúmyslné dotyky a ignoruje je.

jdete konkrétně na webové adrese asusdriver.net/asus-eee-pc-1000-touchpad-driver-version-7043.html.

18/SSD/ZÁKLADNÍ DESKY ASUS P5K/Provozování SSD disků na starší základní desce

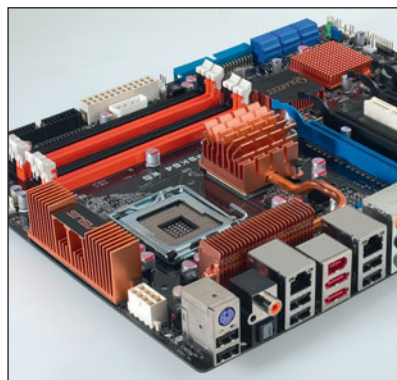
SSD disky jsou už cenově dostupnější, takže někteří uživatelé si pořídí dokonce druhý SSD disk a starší disk připojí na další SATA konektor. V některých případech se ale může stát, že na jiném portu základní desky nefunguje SSD disk správně. Stává se to především na starším hardwaru. Pokud máte například starou základní desku PK5, pro ni Asus naposledy vydal verzi BIOS s označením v.1101 a novější nestáhněte. Tento firmware nabízí jen velmi omezenou kompatibilitu s připojenými SATA3 zařízeními. Naštěstí existují i upravené verze BIOS, které jsou založeny na referenčních souborech Intelu, a proto nabízí plnou podporu SATA3. Pokud tedy budete řešit problém s kompatibilitou základní desky a BIOS, pokuste se stáhnout novější verzi systému BIOS – ať už přímo od výrobce, nebo od třetí strany.

19/POČÍTAČE APPLE/Proveďte hardwarovou diagnózu počítačů MacBook (Pro) nebo iMac

Často se stává, že počítač náhle způsobuje nečekané problémy. A čím více příznaků se projevuje, tím obtížnější je zjistit, kde přesně se závada nachází. Majitelé počítačů Mac mají výhodu v tom, že při zjišťování hardwarových problémů a při jejich odstraňování mohou využít aplikaci, která se jmenuje Apple Hardware Test (AHT). Tento program má řadu diagnostických funkcí, které prověří hardware počítačů iMac, MacBook a dalších produktů Apple. Apple Hardware Test najdete buď na pevném disku svého počítače, nebo si ho můžete stáhnout z internetu (pokud je počítač částečně funkční), případně si ho můžete stáhnout na jiném počítači a uložit na DVD. Po spuštění vám program začne dávat instrukce. Než ho spustíte, nejprve se ujistěte, zda jste od počítače Apple odpojili všechna externí zařízení, jakou jsou tiskárny, pevné disky, skenery a podobně (tedy kromě klávesnice a myši). Potom počítač

**16/**

Routery jsou často vybíravé
Nesprávný souborový systém, více diskových oddílů, příliš slabý proud: USB disky si s routery často nerozumí.

**18/**

Novější BIOS...
... zajistí méně konfliktů a novým hardwarem. Současné SSD disky často potřebují podporu SATA3 od základní desky.



19/

Diagnostický nástroj

U každého počítače Apple můžete provést hardwarovou diagnózu. Nástroj je už většinou součástí systému.

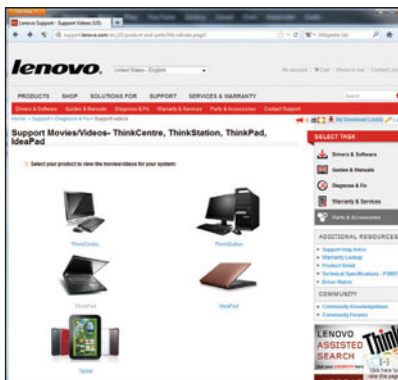
vypněte (úplně). Pak stiskněte zapínací tlačítko ON/OFF. Podržte na klávesnici stisknutou klávesu [D] v době, kdy je na displeji zobrazena šedá plocha. Trvá to přibližně minutu, než se spustí Apple Hardware Test a začne postupně prověřovat komponenty vašeho počítače. Během kontroly se na displeji objeví ikona.

Pokud chcete test dokončit, vyberte si jazyk a klikněte na šipku doprava. Nyní se zobrazí AHT konzole. Vyberte test, který má být proveden. Pro provedení všech základních testů klikněte na tlačítko »test«. Chcete-li provést důkladnou analýzu počítače, zaškrtněte ještě před stiskem tlačítka »test« políčko označené jako »Perform extended testing« (provést rozšířené testování), které je umístěno pod ním. Výsledky testu jsou zobrazeny v dolní části konzole. Chcete-li ukončit testovací program, klikněte na tlačítko »Restart« (restartovat), popřípadě na tlačítko pro vypnutí dole v okně. V závislosti na tom, jak test dopadl, můžete problematický hardware dočasně odpojit (pokud je to možné), případně můžete komponentu identifikovanou jako problematickou vyměnit za jinou.

20/NOTEBOOKY LENOVO/Výměna paměťových modulů a dalších komponent

Potřebuje váš notebook Lenovo více paměti nebo klávesnici s jiným rozložením kláves? Pak můžete provést upgrade paměti nebo výměnu klávesnice na vlastní pěst. Po potřebných komponentách se můžete podívat na internetu. Nejspíše to bude levnější, než když se obrátíte na autorizovaný servis. Abyste během instalace a výměny nic nepokazili, můžete využít množství instruktážních videí, která najdete na internetu. Potom zjistíte, že výměna může být opravdu velmi jednoduchá a ještě se něco přiučíte. Komentáře jsou samozřejmě často v anglickém jazyce, zobrazují ale většinou každý pohyb, takže nebude problém, abyste to zopakovali bezchybně.

Hledat můžete na YouTube a videa najdete také na support.lenovo.com/en_US/product-and-parts/MovieIndex.page? – zde naleznete všechna videa, která jsou seřazena podle zařízení a jednotlivých komponent.



20/

Průvodce od výrobce Lenovo nabízí videa, která vás provedou instalací a upgradem snad každého výrobku.



21/

V dobrém stavu Pokud je »Bit Error Rate« hodně pod 1 000 (jako zde na obrázku), máte zaručený hladký příjem.

21/PŘIJÍMAČE DIGITÁLNÍHO VYSÍLÁNÍ/Zlepšení anténního signálu

Pokud máte problémy s příjmem digitálního televizního vysílání, vypadávají vám programy, obraz kostičkuje a podobně, může to být způsobeno nedostatečnou silou přijímaného signálu. Každá komponenta a každé delší propojení mezi televizorem a přijímačem signálu (anténou) signál zeslabuje. Jak ale zjistíte, jakou silou signál má a zda je dostatečná? Spolehlivým ukazatelem je tzv. Bit-Error-Rate (BER), tedy „bitová chybovost“. Mnoho set-top boxů, případně televizorů s digitálním tunerem (DVB) zobrazí tuto hodnotu v konfigurační nabídce. V ideálním případě je hodnota BER rovna nebo blízká nule. To znamená, že tuner nezaznamenává žádné přenosové chyby. Pokud je tato hodnota mezi 1 a 1 000, dochází už k nějakým chybám přenosu. Záleží ale na tom, kolik jich je, protože mohou být odstraněny pomocí korekce chyb, která je součástí signálu DVB. Skutečný problém začíná, až když je „BER“ pětimístné číslo. Pak už dochází k přerušování obrazu a k vypadávání zvuku – signál je příliš slabý.

V případě, že je signál příliš slabý, máte dvě možnosti, jak postupovat. Nejjednodušším a rozumným řešením je použít pro přívod signálu kvalitní kabel, pokud možno nepřerušovaný. Měl by být dostatečně stíněný a co nejkratší. Každý centimetr navíc signál zeslabuje. Pokud to nepomůže, můžete nahradit konektor přívodu televizního signálu modelem s nižším útlumem. Tyto zásuvky s různými hodnotami útlumu zakoupíte v obchodech s elektronikou (například Conrad). Nižší hodnota útlumu znamená silnější signál.

POZNÁMKA: Než se pustíte do výměny anténní zásuvky, měli byste vědět, zda jde o zásuvku průchozí, nebo koncovou. Mohlo by se totiž stát, že pokud si pořídíte zásuvku s menším útlumem, o signál přijdou vaši sousedé. Ujistěte se také, zdá vůbec máte povoleno zásuvku vyměnit. V některých domech totiž anténní rozvod patří do technického zařízení, se kterým nesmí majitelé nebo nájemci bytů jakkoli manipulovat. A měli byste myslet na to, že většinou lepší signál pro vás znamená horší signál v okolních bytech.



21/

Menší ztráty Pokud nepomohl nový kabel, často zajistí kvalitnější signál nová anténní zásuvka.

FOTOGRAFIE

Nejlepší tipy pro fotopříběh vašeho života

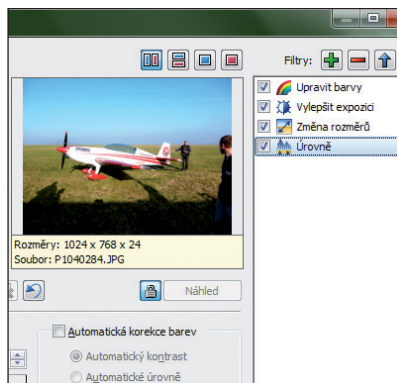
22/ZPRACOVÁNÍ SNÍMKŮ/Snadné potlačení nebo zvýraznění jednotlivých barev

Tintii je malý prográmeček pro zpracování fotografií, pomocí něhož můžete snadno potlačit nebo zvýraznit jednotlivé barvy snímku. Kromě zvýraznění barev vám také umožní měnit sytost barev, odstíny a další vlastnosti. Po vložení snímku program sám identifikuje nejdůležitější barvy fotografie a nabídne některé varianty, takže s úpravami můžete být hotovi za několik vteřin. Program je dostupný pro Windows, Mac OS a pro Linux a jako plug-in pro Photoshop. Nejde bohužel o úplný freeware (stojí 5 USD, plug-in 30 USD), můžete ho však 21 dní bezplatně zkusit a zjistit, zda vám vyhovuje. Instalace ani ovládání programu nejsou nijak obtížné. My jsme použili Tintii jako samostatnou aplikaci. Přes nabídku »File | Open« otevřete požadovanou fotografii, případně můžete kliknout na ikonu pro otevření souboru. Otevřít můžete více souborů, které jsou pak dostupné přes jednotlivé záložky. Pokud chcete snímek zavřít, klikněte na symbol »X« příslušné záložky. Na pravé straně okna jsou posuvníky, kterými regulujete nejdůležitější barvy snímku.

23/ZPRACOVÁNÍ SNÍMKŮ/Hromadné odstranění chyb snímků pomocí softwaru

Zpracování fotografií může zabrat hodně času. Zvláště pokud je fotografií opravdu hodně a většina jich má nějakou chybu, například byly pořízeny nesprávně nastaveným fotoaparátem. I s touto činností vám ale pomůže počítač – když snímky zpracujete hromadně, mohou opravy trvat jen chvíli.

Řada programů nabízí možnost automatických úprav, dávkového zpracování, různých skriptů a podobně a mohou se vám v tomto směru stát užitečnými pomocníky. Obzvláště rychle a snadno jde optimalizace snímků v programu Adobe Lightroom. Program totiž s tím, že budete chtít opravit celou kolekci obrázků, počítá. Například se může stát, že špatně nastavíte clonu nebo čas. Otevřete si složku v „knihovně“ a vyber-

**23/**

Hromadný filtr
Když špatně nastavíte fotoaparát, ušetříte díky hromadnému filtru spoustu času při vylepšování celé série nepovedených snímků.

te si z nepovedených snímků náhodný vzorek. Pokud jste vy nebo fotoaparát nastavili špatnou expozici, poznáte to podle histogramu. Takovou chybu snadno opravíte, stejně jako šum obrazu. Později pak stejnou korekci snadno provedete na všech souborech.

Hromadné zpracování fotografií nabízí i cenově dostupnější programy, jako Adobe Photoshop Elements nebo Zoner Photo Studio. Zoner Photo Studio vám například pomůže pozměnit u všech fotek histogram nebo je upravit podle přednastaveného vzoru. Nastavení hromadných filtrů (»Upravit | Hromadný filtr«) si můžete sami upravit podle potřeby. Úpravy si můžete uložit a pak stejné úpravy (včetně změny velikosti, úpravy tonality či barevnosti) použít na všechny ostatní snímky.

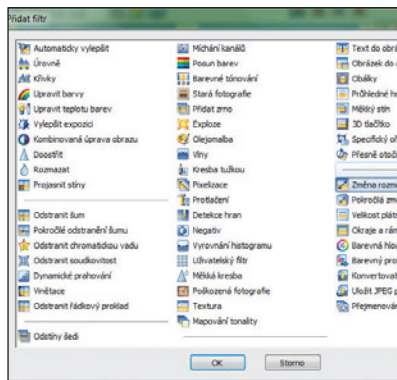
24/FOTOGRAFICKÉ TECHNIKY/Ostré snímky fotografované na sněhu nebo na ledu

Zimní krajina ukáže svoje kouzlo většinou jen tehdy, když svítí sluníčko. Obloha je pak až zářivě modrá, sníh se třpytí, barvy jsou výrazné. Pokud se vám modrou oblohu a typickou zimní náladu nepovede správně zachytit už během fotografování, můžete snímek později upravit v grafickém programu na počítači. Ten by měl být ale schopen měnit teplotu barev. Další problém vzniká při fotografování pusté zimní krajiny. Těžko se pak vyhnete tomu, aby snímek vypadal nudně. Z toho důvodu se do záběru snažte dostat nějakou postavu. Pokud se bude pohybovat, tím lépe.

POZNÁMKA: Vyfotografovat bílou zasněženou krajinu není pro fotoaparát jednoduché, zvláště když použijete automatickou expozici. Může pak dojít k paradoxní situaci, kdy budou vaše fotografie podexponované a čistě bílý sníh na nich bude vypadat jako šedý. To je způsobeno tím, že fotoaparát vnímá při měření expozice objekt jako velmi jasný a přizpůsobí tomu nastavení. Logicky pak nastaví kratší expoziční čas nebo nastaví nevhodnou clonu. Abyste se tomu vyhnuli a na vašich snímcích byl skutečně čistě bílý sníh, musíte zvolit některý z následujících postupů. Pro fotografa je nejjednodušší a nejjednodušší

**22/**

Jinak nuda
Fádní snímky můžete oživit tak, že zvýrazníte jen některé barvy. Výsledek může být působivý.

**23/**

Široká nabídka
Nabídka pro hromadné úpravy v programu Zoner Photo Studio je široká.



24/

Na sněhu

Zimní krajina nebývá pestrá. Oživíte ji tak, že vyfotografujete osoby, nejlépe při nějaké aktivitě.



25/

Panoráma z ruky

Na výlet po městě se vám většinou nechce nosit stativ. S dobrým objektivem a několika triky pořídíte pěkné záběry i bez něj.

použit scénický režim „sníh“ (často i pláž), jestliže ho fotoaparát nabízí. Trochu zkušenější fotografové pak mohou využít funkce kompenzace expozice. Dalším doporučeným postupem je nastavit clonu „+1“. Pro jistotu také můžete vyfotografovat více snímků s různým nastavením a doma u počítače pak vyberete ten, který vyšel nejlépe. Tuto techniku ale těžko použijete, pokud fotografujete pohybující se objekt. Nejlepší „barevná nálada“ je i v zimním období ráno. Zimní rána poskytují zlatý odstín. Ti, kteří si přivstanou do slunečného dne, tak mají výhodu v měkkých a harmonických barvách a v dlouhých stínech. A pokud v noci sněžilo, časné ranní hodiny nabídnou i další výhodu v tom, že krajina nebude narušena stopami po lidech a dopravních prostředcích.

25/FOTOGRAFICKÉ TECHNIKY/Fotografování neroztřesených snímků bez použití stativu

V některých specifických případech můžete pořídít dokonalejší snímek pouze za předpokladu, že použijete stativ. Stativ je však v některých případech, například když jdete na rodinný výlet do přírody nebo na prohlídku městského centra, příliš těžký a navíc neskladný. Když si ho nevezmete, zákonitě nastanou situace, kdy by se vám hodil a kdy se budete muset pěkného snímku vzdát, protože bez stativu to za fotografii ani nestojí. Jde o situace, kdy je potřeba delší expoziční čas, například z důvodu horších světelných podmínek, nebo pro expozici více snímků pro HDR (fotografie s velkým dynamickým rozsahem). Než fotografování bez stativu úplně vzdáte, můžete vyzkoušet některé triky a vyždímat ze svého aparátu, co jde. Kromě hodnoty ISO je velmi důležitá kvalita vašeho objektivu. Pokud máte dobrý objektiv (má vysokou světelnost), můžete použít co nejmenší clonu – mezi f1.4 a f2.8. Při plně otevřené cloně je pak i za horších světelných podmínek expoziční čas dostatečně krátký na to, abyste mohli fotografovat z ruky. Další možností je zvýšení hodnoty ISO – zvýší se tak citlivost senzoru. Většinou to má ale negativní vliv na šum v obraze, takže se zvyšováním opatrně. Pokud však máte novější fotoaparát, může posky-

tovat vynikající obraz i při hodnotě ISO 800. Vyzkoušejte i tuto možnost. Snažte se také o co nejpevnější spojení fotoaparátu s přeče jen stabilnějším tělem – sníží se tak případné otřesy. Řemínek si upevněte tak, aby vám nepřekážel, a přitiskněte fotoaparát na čelo, aby se co nejméně třásl.

POZNÁMKA: Před stisknutím spouště si vydechněte a soustředěte se. To, co pomáhá ostřelovačům při přesném míření, pomůže i fotografovi při zklidnění fotoaparátu.

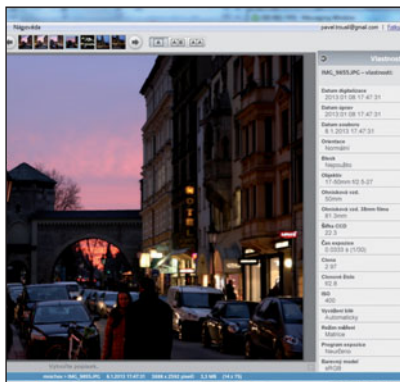
26/CHYBY SNÍMKŮ/Hledání chyb pomocí EXIF údajů fotografií

Digitální fotoaparáty zaznamenávají ke každému snímku specifické informace podle standardu EXIF (Exchangeable image file format). Tyto informace zahrnují důležité údaje a podmínky, za kterých byla fotografie pořízena. Tato data se nachází v tzv. hlavičce souboru s fotografií. Jsou zde uloženy přesné informace o tom, kdy byla fotografie pořízena (datum, čas), expoziční hodnoty (expoziční čas a clona), využití blesku, vyvážení bílé, model fotoaparátu a další údaje. Podle standardu je pak k dispozici více než 100 nejrůznějších údajů. Tento standard podporují snad všichni výrobci fotoaparátů, takže v podstatě nezáleží na značce ani modelu. Většina grafických programů (IrfanView, Picasa, ACDSee apod.) vám EXIF informace zobrazí, případně si můžete stáhnout nějaký specializovaný program, jako třeba freewarový Exifer. Například v programu Picasa můžete zobrazit EXIF informace v pravém panelu. Ke každému snímku se pak zobrazí všechny zaznamenané údaje. Ty se vám samozřejmě budou hodit v případě, že chcete zjistit, kde jste při fotografování udělali chybu. Pokud se jeden snímek pořízený za podobných podmínek povede a druhý ne (například je moc tmavý, má špatné barvy apod.), můžete porovnat jejich EXIF údaje, identifikovat rozdílné nastavení (jiný čas, jiné nastavení vyvážení bílé) a poučit se z případných chyb. Prozkoumejte i povedené snímky, abyste zjistili, při jakém nastavení byly pořízeny, a hodnoty si zapamatujte nebo napište. Při dalším fotografování se vám budou hodit.



24/

Přivstaňte si Ranní slunce zalije zimní scenérii teplým světlem. Idylický je čerstvě napadaný sníh bez poskvrn.



26/

Informace se hodí Nepovedl se snímek? Pomocí EXIF informací zjistíte, co jste nastavili špatně a proč jsou jiné fotografie lepší.

MOBILY

Optimalizace mobilních přístrojů a jejich služeb

27/WINDOWS PHONE/LUMIA/Efektivní prezentace fotografií

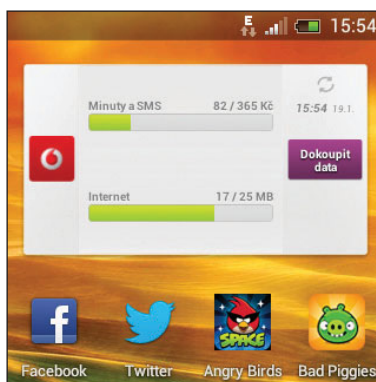
Fotíte často se svou Lumií a rádi byste snímky prezentovali na libovolném počítačovém monitoru, projektoru či v chytré televizi? Díky aplikaci PhotoBeamer, kterou Nokia poskytuje na Marketplace zdarma pro všechny telefony řady Lumia, to můžete učinit velice efektivně a zcela přitom obejít zdoluhavé kopírování přes Zune. Základním předpokladem je dostupné internetové připojení na telefonu i cílovém zařízení, na kterém chcete snímky zobrazit.

Spusťte PhotoBeamer a odtud přejděte do požadovaného alba. Následně klepněte na libovolnou fotografii, čímž se aktivuje fotoaparát. Nyní na zařízení určeném k prezentaci spusťte internetový prohlížeč a přejděte na www.photobeamer.com. Na stránce se zobrazí QR kód, který pomocí Lumie se spuštěným fotoaparátem načtete. Po rozpoznání kódu se na obou zařízeních okamžitě spustí prezentace snímků z vybraného alba. Mezi jednotlivými snímky se můžete přesouvat listováním v telefonu, přičemž při rychlém internetovém připojení je pohyb snímků přenášen na cílové zařízení takřka v reálném čase.

TIP Protože pro sestavení spojení stačí naskenovat vygenerovaný QR kód, lze snímky prezentovat i vzdáleně. Za tím účelem stačí na vzdáleném počítači sejmout QR kód jako obrázek (ve Windows Vista a novějších k tomu můžete použít aplikaci »Vystřížky«, která je běžnou součástí systému) a poté jej odeslat k naskenování přes PhotoBeamer.

28/ANDROID/VODAFONE/Widget pro přehled o aktuálním stavu vyčerpaných jednotek

Údaje o počtu provolaných minut, odeslaných SMS a množství přenesených dat, si nově můžete nechat zobrazit přímo na ploše. Stačí, když si do svého zařízení s Androidem zdarma stáhnete oficiální aplikaci Můj Vodafone, kterou najdete na Google Play i ve Vodafone galerii. Po nainstalování aplikace přejděte v telefonu do nabídky widgetů, v místní nabídce vyhledejte



28/

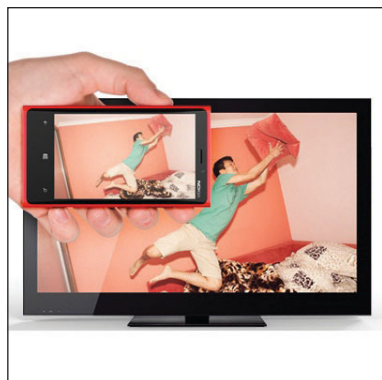
Praktický widget: Mít přehled o množství vyčerpaných jednotek nebylo nikdy snazší.

»Můj Vodafone« a přetáhněte jej na plochu. Poté je potřeba provést propojení s účtem, který používáte pro přístup do Internetové samoobsluhy. Za tím účelem zvolte ve widgetu »Přihlásit se do aplikace«, odsouhlaste trvalé přihlášení a zadejte požadované přístupové údaje. Aplikaci nyní můžete ukončit, ale neodhlášte se. Ve widgetu teď uvidíte přehled čerpání jednotek z vašeho balíčku včetně údaje o poslední aktualizaci. Nemusíte mít přitom obavy, že by se používání widgetu podepsalo na množství přenesených dat v rámci vašeho internetového balíčku. Vodafone deklaruje, že veškerý datový přenos potřebný pro fungování widgetu i celé aplikace Můj Vodafone je zcela zdarma v České republice i v zahraničí.

29/IOS/IPHONE/Oblíbená skladba jako vyzvánění

Zaskočilo vás, že váš iPhone neumí nastavit skladby v paměti jako vyzvánění? Naštěstí existuje jednoduchý postup, jako toto omezení obejít:

Na počítači spusťte iTunes, v hudební knihovně klikněte pravým tlačítkem myši na skladbu, kterou chcete pro vyzvánění použít, a zvolte »Informace«. Přejděte na záložku »Volby«, a protože délka vyzvánění nesmí přesáhnout 40 vteřin, pomocí polí »Začátek« a »Konec« zvolte výseč, kterou ze skladby chcete použít. Nastavení potvrďte kliknutím na »OK«. Na upravenou skladbu opět klikněte pravým tlačítkem myši a z nabídky zvolte »Vytvořit verzi pro AAC«. Následně na novou skladbu klikněte pravým tlačítkem myši a zvolte »Zobrazit v průzkumníku Windows«. Otevře se složka s připravenou skladbou, u které je však potřeba změnit příponu z .m4a na .m4r (pokud za názvem žádnou příponu nevidíte, navigujte ve složce na »Uspořádat | Možnosti složky a hledání | Zobrazení« a deaktivujte volbu »Skrýt příponu souborů známých typů«). Po změně přípony soubor otevřete, čímž se provede automatické zařazení vyzvánění do knihovny »Zvuky« v iTunes. Nyní připojte iPhone k počítači a proveďte synchronizaci. Pak můžete nové vyzvánění v iPhone nastavit v nabídce »Nastavení | Zvuk | Vyzvánění«.



27/

Jde to i jinak: PhotoBeamer přináší zcela nový a univerzální způsob prezentace fotografií.



29/

Vlastní vyzvánění v iPhone: Aby vám přicházeli hovory oznamovala vaše oblíbená písnička, je potřeba dodržet určitá specifika.

SOCIÁLNÍ SÍTĚ

Být vždy v kontaktu a přitom si užívat soukromí

30/TWITTER/Sdílení tweetů napříč internetem

Narazili jste na zajímavý tweet, který byste rádi sdíleli i mimo Twitter? Existují hned dva způsoby, jak toho docílit.

Nejjednodušším řešením je zkopírování přímého odkazu konkrétního tweetu, který poté můžete vložit do libovolné zprávy nebo kamkoli jinam. Pro získání odkazu je potřeba na daný tweet kliknout, čímž se pod ním zobrazí datum publikování, okno pro odpověď a také nenápadný odkaz »Detaily«. Na ten opět klikněte. Tweet se otevře na samostatné stránce, odkud si odkaz můžete zkopírovat přímo z adresního řádku. Pokud však zamýšlíte vložit tweet na blog nebo na jakékoliv jiné webové stránky, můžete k tomuto účelu využít přímo vygenerovaný HTML kód. Ten se zobrazí po kliknutí na »Vložit tento tweet«. Před zkopírováním zde ještě můžete jednoduše nastavit zarovnání.

Další možností, kterou Twitter pro sdílení nabízí, je rozeslání tweetu e-mailem. Okno pro nastavení příjemců se zobrazí, najedete-li kurzorem myši na tweet a následně vyberete »Více | Email Tweet«.

31/FLIPTOAST/WINDOWS 8/Sociální sítě v jedné aplikaci

Aplikací optimalizovaných pro dotykové ovládání nového rozhraní Windows 8 neustále přibývá a nechybí mezi nimi ani nástroje pro usnadnění přístupu k sociálním sítím. Patříte-li mezi uživatele Facebooku, Twitteru, LinkedInu nebo Instagramu, můžete si používání těchto sítí usnadnit s univerzálním klientem FlipToast. Ten dokáže všechny aktuality z celé čtveřice zmíněných sítí shrnout do jednoho okna se zcela novým, ale přehledným uživatelským rozhraním. Nechybí samozřejmě možnost přidávat vlastní příspěvky a reagovat na ostatní.

Pro stažení FlipToastu do počítače přejděte v nabídce »Start« do »Store«. Pokud používáte Windows 8 v češtině, bude ze všeho nejprve potřeba deaktivovat výchozí nastavení filtrování



31/

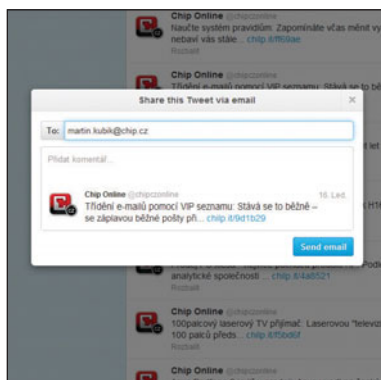
FlipToast:
Prostředí tohoto klienta je uzpůsobeno pro ovládání prsty.

aplikací podle používaného jazyka, jinak se vám ve výsledcích vyhledávání FlipToast vůbec nezobrazí. V aplikaci »Store« proto stisknete klávesovou zkratku [Win]+[I]. Z nabídky, která se zobrazí na pravé straně okna, vyberte »Předvolby« a v novém okně přepněte volbu »Usnadnit nalezení aplikací v preferovaných jazycích« na »Ne«. Vraťte se nyní na úvodní obrazovku »Store«, stisknete klávesu [F] a do vyhledávacího pole zadejte »FlipToast«. Ve výsledcích hledání klikněte na stejnojmennou aplikaci a poté na »Instalovat«. Po dokončení instalace najdete zástupce klienta FlipToast v nabídce »Start«.

Po spuštění vás uvítá výpis posledních příspěvků z účtu FlipToast na Twitteru. Pro přidání vlastních účtů klikněte na některého zástupce sociálních sítí v pravém horním rohu, zadejte přihlašovací údaje a potvrďte přístup. Autentizace probíhá přes zabezpečené webové rozhraní daných sítí, takže se vaše přihlašovací údaje nikam neukládají. Jakmile dokončíte přidávání účtů, možná chvíli potrvá, než se v aplikaci zorientujete. FlipToast používá horizontální navigaci, příspěvky tedy nejsou pod sebou jako na webu, ale vedle sebe. Výchozí okno nabízí přístup do části s novými příspěvky (»Today's Posts«), upozorněními (»Notifications«) nebo fotografiemi (»Photos«). Pokud do některé části vstoupíte, můžete se do výchozího okna vrátit tlačítkem »Zpět« v levém horním rohu.

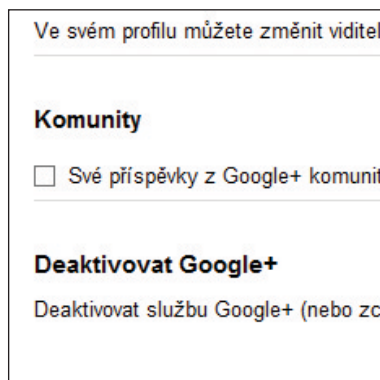
32/GOOGLE+/Odstranění komunitních příspěvků ze streamu profilu

S příchodem Google+ Komunit získali uživatelé se společnými zájmy možnost přidávat a sdílet tematické příspěvky. Možná vás však později překvapilo, že když jste se do některé komunity aktivně zapojili, vaše komunitní příspěvky se začaly zobrazovat také mezi běžným obsahem na kartě »Příspěvky« ve vašem Google+ profilu. Pokud nechcete, aby se zde klasické a komunitní příspěvky míchaly dohromady, stačí v nastavení Google+ na www.google.com/settings/plus odškrtnout volbu »Své příspěvky z Google+ komunit si můžete prohlédnout...«. To je vše, nastavení se uloží automaticky.



30/

Pošli tweet dál:
Pro sdílení tweetů e-mailem stačí zadat příjemce a odeslat.



32/

Zkrocení:
Komunitní příspěvky lze z profilu jednoduše vyčlenit.