

Jak se dělá televize

Všichni ji známe: obdivovaná, ale zároveň proklínaná **TELEVIZE NOVA**. Pod fasádou povrchnosti a laciné zábavy pro masy se však skrývají moderní technologie v ceně mnoha milionů korun.

MICHAL ČERNÝ

Seděl jsem za malým stolečkem ve vstupní místnosti nejznámější české komerční televize – TV Nova – a prohlížel jsem si pestrobarevné reklamní poutače na Výměnu manželek, X factor a podobné pořady z produkce této stanice. Samotný audiovizuální obsah, kterým Nova zásobuje miliony svých diváků, jistě nemusí zajímat každého – bylo však jasné, že pohled do technologického zákulisí téhle firmy bude podnětný. Zanedlouho si mě měl vyzvednout člověk, který mě měl provést prostory stanice a ukázat mi něco z moderních (a samozřejmě také velmi drahých) technologií, které se na Nově používají.

Hektická práce v časovém presu

Zdá se, že na Nově se skutečně usilovně pracuje – měl jsem možnost se o tom přesvědčit zanedlouho, když jsem s Jaromírem Janečkem, vedoucím oddělení technických provozů společnosti CET 21, překročil vrátnici a ocitl se tak uvnitř nejznámější české „továrny na sny“. Uvnitř stanice vládne čilý

ruch, viděl jsem spousty lidí pobíhajících sem a tam.

Být reportérem večerních zpráv na Nově musí být asi docela hektické. Nevěděl jsem přesně, jak to v takové televizi chodí, a od Jaromíra Janečka jsem se dozvěděl přibližně toto: na ranní poradě se všichni redaktoři sejdou, řekne se, co se bude natáčet, a následně všichni vyrazí do terénu. Příspěvky do večerních zpráv musejí být natočené už ten samý den. To mi připadá až neuvěřitelné – vzpomínám na doby, kdy jsme na škole natáčeli pětiminutový šot třeba půl roku, protože sehnat člověka na rozhovor nebo natočit něco opravdu zajímavého je někdy dost časově náročné a zdlouhavé. Samozřejmě že se na Nově natáčejí i nadčasové věci, reportér může použít archiv nebo obrazový materiál z agentur, ale stejně: být reportérem hlavních zpráv, který musí sehnat všechny rozhovory a všechno

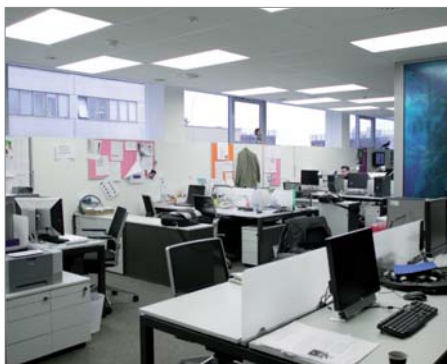
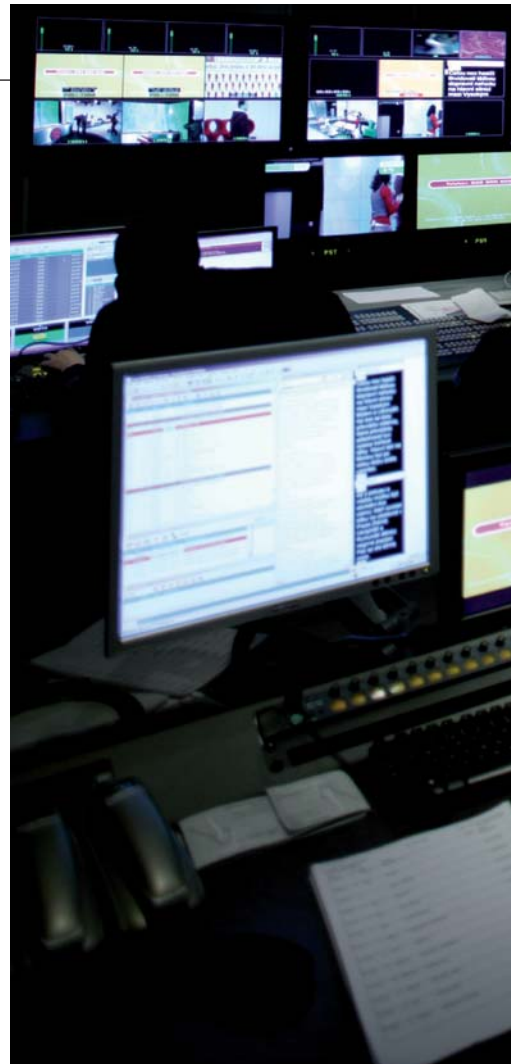
natočit během několika málo hodin, to musí být opravdu hektická, riskantní a psychicky vyčerpávající práce.

Redaktor stříhá, ale kameramana potřebuje

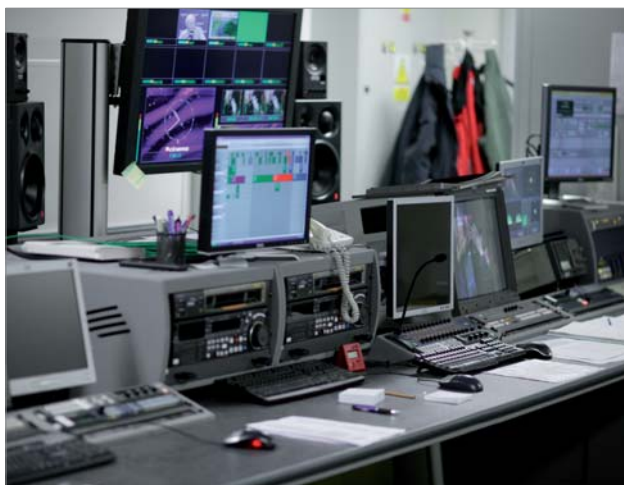
Nova má v Praze dvanáct štábů, jde o jednokamerové štáby s autem, které vždy ráno vyjíždějí za natáčením reportáží. Točí se na kamery Sony PDW-F350 ve formátu XDCAM HD. Pochopitelně že dnes už Nova jede kompletně v high definition rozlišení (1920

x 1080), celý tok signálu uvnitř domu je v HD, pouze pro analogovou nebo standardní distribuci se signál downkonvertuje do standardního rozlišení. V rozlišení HDTV (1080 řádků, 50 prokládaných půlsnímků v poměru stran 16:9) je nyní možné sledovat vysílání Novy na satelitu Astra (CS Link) a v IPTV sítích (Mattes).

Kamera firmy Sony zaznamenává audiovizuální data na Blu-ray disk o kapacitě 23 GB (přibližně 60 minut záz-



Redaktorský open space: Toto je pracoviště redaktorů. Na svých počítačích si v systému AuroraEdit udělají hrubý stříh svých reportáží.



Zpravodajský ingest: Vstupní bod stanice, odkud do zpravodajství proudí veškeré audiovizuální materiály – ve formátech Betacam SP, DVCAM, XDCAM HD či v jiných.



Místnost režie: Když jsme sem přišli, vládl zde čilý ruch – právě probíhala zkouška na natáčení Snídaně s Novou. Režisér vydával do mikrofonu hlasité příkazy kameramanům: „Zaber ho přes rameno!“ a podobně.

namu), a to ve formátu XDCAM HD HQ – jak už asi většina z nás chápe, HQ v tomto případě znamená „high quality“.

Být takovým reportérem na Nově, připadal bych si asi trochu jako ekvilibrista, který neustále balancuje nad propastí. Poté, co redaktor s kameramanem reportáž natočí, upravuje si obrazový a zvukový záznam už na cestě autem zpět. Na Blu-ray disk kamery se totiž ve formátu MPEG-4 ukládá takzvané proxy video, které slouží jako pomůcka pro redaktora. Ten kameru připojí ke svému notebooku, natáhne si do něj proxy video a v něm si udělá předvýběr toho, co bude chtít dále zpracovávat. Notebooky jsou vybaveny softwarem Adobe Premiere a programem Edius, nejrychlejší a nejjednodušší je ovšem software, který firma Sony dodává přímo ke kamerám, označený strohou zkratkou PDZ-1. V něm redaktor jednoduše nasype na časovou osu jednotlivé „okropované“ kousky audiovizuálních dat.

Cílem vedení Novy je udělat z redaktora jakéhosi „univerzálního vojáka“, který by si měl umět reportáž i sám nastříhat, a z toho důvodu ho také vybavuje notebookem. Zeptal jsem se, zda se do budoucna plánuje, že by si redaktor svoje příspěvky i sám natáčel, a nemusel by tak být doprovázen kameramanem. „Takhle to funguje třeba v Americe,“ říká Jaromír Janeček, „tam si

redaktorka vyfasuje kameru, do batůžku dá stativ a metrem odjede na místo natáčení, kde si postaví kameru na stativ a natočí si stand-up. U nás je ovšem divák přece jenom zvyklý na lepší preciznost a kvalitu v projevu než v USA – je proto lepší, když se redaktor může soustředit je-

nom na svoji redaktorskou práci a má tam kameramana s sebou.“

Zpravodajský ingest: Vstup obrazových dat

Když štáb dorazí zpět do Novy na Barrandov, redaktor odevzdá Blu-ray disk s natočeným záznamem na pracoviště, kterému se říká „zpravodajský ingest“ (viz foto na str. 44). Jedná se o jakýsi vstupní bod stanice, odkud do zpravodajského systému proudí veškeré audiovizuální materiály, které samozřejmě mohou být v různých formátech (například archivní materiály jsou z historických důvodů natočené ve formátech DVCAM nebo Betacam SP) a které pocházejí z různých zdrojů. Něco lze získat třeba od hasičů, některé reportáže přicházejí od štábů v krajích a nabírají se zde také příspěvky od agentur. Nova odebírá příspěvky například od agentur AP, Reuters nebo ENEX (European News Exchange), což je výměnná síť evropských televízí komerčního rázu. Příspěvky se zaindexují, popíšu a natáhnou se do diskového pole. Na serveru jsou materiály uloženy v jednotném formátu v rozlišení HD. Jde o kompresní formát MPEG-2 (s bitovou rychlostí 80 Mb/s). Kapacita serveru je 57 TB, tj. cca 1500 hodin záznamu. K uloženému materiálu pak přistupují zpravodajské střížny (AuroraEdit a Edius) i jednotliví redaktoři ze svých počítačů.

Z Blu-ray disků, které štáb odevzdá, se samozřejmě do systému nenabírá úplně všechno, ale pouze ty části, které si redaktor předtím označil na notebooku v proxy videu – každý, kdo si zkusil něco natočit,

INFO

Model tatrovky? Není k mání...

Ve zpravodajských příspěvcích často vidíme nejrůznější grafické prvky, jako jsou lišty, mapy nebo třeba animace automobilové nehody. Vizualizace se vytvářejí na pracovišti tzv. denních grafiků.

Ti pracují v grafickém systému izraelské firmy VIZRT (www.vizrt.com). Software umožňuje modelovat 3D objekty a provádět některé jednodušší animace. Logotypy a náročnější věci, jako je celkový grafický design stanice, se ovšem dělají jinde, v tzv. velké grafice.

Ne všechny podklady pro grafiku ve zpravodajství jsou vždycky k mání. Například je třeba udělat zobrazení srážky tramvaje s automobilem Tatra. V knihovnách, které byly zakoupeny od americké firmy, však model tatrovky schází – v tom případě je nutné objekt narychlo sehnat, anebo se použije nějaký podobný. Mnohdy jde o práci pod silným časovým tlakem.



Pracoviště denních grafiků: Zde vznikají různé grafické prvky do zpravodajství, třeba animace autonehod. Grafici pracují v systému izraelské firmy VIZRT.

dobře ví, že z třičtvrtěhodinového záznamu může být použitelných třeba jenom patnáct minut.

Střížny jsou úzkým hrdlem televize

Celý systém zpravodajského ingestu funguje pod softwarem Aurora ingest, což je produkt od firmy Thomson Grass Valley (www.thomsongrassvalley.com). V něm se pro redaktora vygeneruje náhledové video. Redaktor se mezitím přemístí na svoje pracoviště v redaktorském open space (viz foto na str. 44) – na svém počítači si náhledové video otevře a udělá si hrubý stříh. Celý proces redakční přípravy zpravodajské relace je prováděn v redakčním systému OctopusNews. V tomto systému mohou redaktori přijímat agenturní zprávy v textové podobě, zakládat a psát reportáž, ukládat údaje o použitých příspěvcích, vypisovat vkládané titulky do připravených šablon pro odbavení, definovat použitou grafiku a psát text určený pro moderátory relace, který se objevuje ve čtecím zařízení.

Později redaktor odejde do některé ze střížen vybavené softwarem Edius. Původně jsem si myslel, že se zprávy stříhají na Avidech, tyto systémy se ovšem používají v jiné

„Na rozdíl od diváka v USA je divák v České republice zvyklý na lepší preciznost a kvalitu v projevu.“

Jaromír Janeček, TV Nova

části stanice, kde se postprodukuje spíše zábavné nebo publicistické pořady. Ve střížně pak už ve spolupráci s profesionálním stříhačem jednotlivé stříhy „dočistí“ a zpřesní, dále namluví komentář a opatří příspěvek grafikou. Bylo pro mě docela překvapivé, že redaktor vlastně skoro nepotřebuje stříhače a až na závěrečnou fázi si příspěvek zpracovává sám. „Byly tady trochu obavy z toho, že by to redaktori nemuseli zvládnout nebo že k tomu budou mít averzi,“ uvádí Jaromír Janeček, „ale musím říct, že zatím to probíhá celkem hladce. Střížny jsou vlastně takovým úzkým hrdlem televize – kolem páté šesté hodiny se sem nahrne spousta redaktorů, kteří potřebují tu svoji konkrétní reportáž nastříhat. Z toho důvodu si udělají předvýběr už u sebe na počítači a do střížny už přicházejí připraveni, takže v ní netráví zbytečně moc času.“

INFO

Zpravodajské studio

Když vejdete do zpravodajského studia, musíte si ztlumit mobilní telefon, abyste nerušili. V prostoru, který vidíme každý večer v televizi, je rudý stůl s logem Novy, moderátoři a za nimi stěna z plazmových obrazovek.

Studio je vybaveno šesti špičkovými studiovými HDTV kamerami LDK 8 000 od firmy Thomson Grass Valley, které zaznamenávají obraz ve vysokém rozlišení a formátu 16:9. Optika těchto kamer pochází od firmy Canon. Na třech z nich je umístěno čtecí zařízení, na dvou potom podmonitorový displej. „Jedná se o pomůcku pro moderátory, aby viděli, kdy doběhne příspěvek, a mohli tak rychleji reagovat na změnu,“ vysvětluje Jaromír Janeček. Za moderátory je umístěna stěna s 62 modulárními plazmovými obrazovkami od firmy Orion, na které se rozkládá obraz pomocí videoprocessoru. Ten je škálovatelný a v současné době umožňuje zobrazit pozadí plus pět dalších obrazových zdrojů. V praxi se ovšem tolik výřezů nepoužívá, protože by to bylo nepřehledné, většinou se používá jenom jedno pozadí a jeden či dva obrazové zdroje.



Zpravodajské studio: Kolem jedenácté hodiny dopoledne probíhaly ve studiu zkoušky. V jiném okamžiku jsme zde viděli Michala Jančaříka, který před kamerou předpovídal počasí.



Špičková technika: Ve studiu je šest HD kamer LDK 8000 od firmy Thomson Grass Valley. Některé z nich jsou vybaveny podmonitorovým displejem, na jiných jsou čtecí zařízení.

Výsledkem celodenního snažení je pak klip do večerních zpráv o stopáži několika desítek sekund. Ten pak během „okamžiku slávy“ prozrní mediálním světem mihotavě zářících obrazovek, a potom, protože byl vytvořen pro prchavá elektronická média, většinou upadne v zapomnění. Následující den to pak celé může začít nanovo.

Stavění hradů z písku

Hned na začátku své návštěvy na Nově jsem se ve vstupní hale stal svědkem zajímavého rozhovoru, který docela dobře dokresloval atmosféru panující na Nově. U automatu na kávu si dali sraz dva chlapci, jeden starší, zřejmě zaměstnanec televize, a druhý mladší, jakýsi začínající reportér odněkud z Jihlavy, který se ucházel o práci v televizi. Šlo o to, že Nova sháněla člověka, který by natáčel regionální příspěvky v Chomutově.

„Ústecký kraj je taková podlouhlá nudle, takže kdyby byl jen jeden štáb v Ústí, byly by dojezdové časy potřebné k natočení reportáže v kraji příliš dlouhé – z toho důvodu by měl být štáb i v Chomutově,“ vysvětloval starší chlapík mladšímu. Z rozhovoru jsem dále vyrozuměl, že být takovým krajským reportérem v Chomutově může být docela finančně zajímavé. „Zato je to práce od nevidím do nevidím,“ zchládl reportérovo nadšení starší chlapík.

Ano, takový reportér na Nově má určitě tvrdý chleba. Práce v této stanici – ale obecně v celé mediální branži – by se dala přirovnat k neustálému stavění hradů z písku, přičemž příliv postavený hrad každý den zničí. Někdo však takových zpravodajských šotů – hradů z písku – vytvoří za svoji kariéru stovky či tisíce, a stejně ho to neomrzí.

MICHAL.CERNY@CHIP.CZ