



Nero Home

# Nero v obýváku



Nero Home je absolutní novinkou Nera 7 Premium. Jedná se o software, který přehraje vše, co mu přijde do cesty – video, hudbu, fotografie i televizi. Bez poruch a na vysoké technické úrovni. Ukážeme vám, co Nero Home skutečně umí a jak ho jednoduše ovládat.

Text: Vratislav Klega, [vratislav.klega@vogelburda.cz](mailto:vratislav.klega@vogelburda.cz)

## V TOMTO ČLÁNKU NAJDETE

Konfigurace Nera Home

Ovládání Nera Home

Nero Home a TV

**P**rogramem Home si Nero zajistilo přístup do každého obývacího pokoje. Jeho největší konkurencí jsou produkty společnosti Microsoft, v čele s Windows XP Media Center Edition. Počítač se v obývacím pokoji stává multimediálním centrem, které dokáže přehrávat mediální soubory lokální i soubory v síti. Reprodukce fotografií, hudby, televize a videa přitom neprobíhá přes počítač, ale přes hi-fi aparaturu a televizi, s nimiž je počítač propojen. To je jistě fascinující představa pro všechny domácí uživatele, kterým v obývacím pokoji nevdá přítomnost počítače či notebooku.

Výhodou tohoto řešení je univerzálnost. Počítač dokáže přehrát vše, co je mu v digitální formě předloženo. Mnoho jednoúčelových zařízení se tak stává zbytečnými, neboť jsou nahrazena centrální jednotkou, mnohem flexibilnější, než jsou konvenční přístroje.

Má-li Nero Home přehrávat multimediální soubory, musí vědět, kde jsou uloženy. Potřebné

informace mu obstarává Nero Scout. Tento program prohledává datová úložiště počítače a údaje o nalezených multimediálních souborech ukládá do databáze, do níž mají přístup ostatní aplikace Nera – vedle Nera Home např. i vypalovací aplikace Nero Burning ROM.

V našem testu se Scout ukázal jako rychlý a nenápadný program. Pracuje na pozadí, aniž by viditelně zatěžoval počítač, a nalezne všechny podporované formáty. Z těch zvukových si rozumí s formáty MP3, Nero Digital Audio (AAC), Dolby Digital/Dolby Surround (AC3) a samozřejmě s formátem WAV. OGG Vorbis a WMA však podporuje jen po doinstalování kodeku. Program Nero Scout indexuje video ve formátu MPEG-1, 2 a 4 stejně spolehlivě jako soubory QuickTime, WMV a AVI. Z grafických formátů si Scout poradí s JPG, BMP, TIFF, TGA, PNG a GIF. Obrázky lze v Neru Home prohlížet jednotlivě, ale lze také sestavit automatickou „slideshow“. Zde software nedisponuje tolika funkcemi jako specializované programy, i tak však nabízí pro prohlížení řadu zajímavých prolínacích efektů a animací.

V každém případě se doporučuje zkontrolovat, které jednotky a složky Scout prohledává, a podle toho optimalizovat předvolby. Otevřete proto *Tento počítač* a najděte si položku *Nero Scout*. Klikněte na ni pravým tlačítkem myši a zvolte *Možnosti*. V následujícím dialogovém okně uvidíte, je-li Scout aktivní a které jednotky a soubory jsou zahrnuty do vyhledávání. Stačí jen pár kliknutí a můžete si upravit nastavení podle svých potřeb. Tak je například možné zrušit vyhledávání v některých složkách nebo přidat celé jednotky.

Protože se nástroj spouští samočinně, nemusíte se po jeho přeinstalování o nic dalšího starat. Kdykoliv se v počítači bude s multimediálními daty hýbat, Scout databázi aktualizuje automaticky.

## KONFIGURACE NERA HOME

### Nejdůležitější nastavení

Nero Home má jasně strukturovanou ovládací plochu, jejíž vzhled se mění v závislosti na použitém vzhledu (skinu). Pokud jste Nero 7 nainstalovali podle pokynů průvodce, ➔



**Čtyři barvy:** Modrá, zelená, žlutá a červená jsou čtyři barvy, které naleznete na dálkovém ovladači. V Nero Home mění tato tlačítka svůj význam a můžete pomocí nich rychle provádět časté operace.



**Prohlížení fotografií:** Nero Home ukazuje u každé fotografie malý náhled, název adresáře a souboru i datum a čas uložení. Tyto informace načítá z oblasti EXIF v uložených obrázcích.

→ je jako výchozí vzhled vybrán „spin“. Ten nabízí na červeném pozadí sedm symbolů pro ovládání programu. A nelekněte se: ikonky pro minimalizaci, maximalizaci a zavření okna jsou skryté – zobrazí se však, jakmile se ukazatel myši přiblíží k pravému hornímu rohu.

Chcete-li se dostat k základnímu nastavení, dvakrát klikněte na symbol montážního klíče. Pomocí volby *Vzhled* určíte kromě požadovaného skínu také barvu pozadí a formát televizního obrazu (4 : 3 nebo 16 : 9). Kliknutím na *TV* se dostanete k nastavení televize. Zde lze aktivovat časový posun vysílání (timeshift) a hlavně nastavit parametry televizní karty. Kliknutím na *Přijmout* změny uložíte.

Při konfiguraci televizní karty vám pomáhá průvodce. Nejprve se zeptá na vaše bydliště, aby mohl správně zvolit televizní normu. Poté je třeba označit použitý hardware (viz rámeček strana 136), načež dojde k vyhledání televizních kanálů. Pak už můžete postupovat jako u běžných televizorů: pojmenovat nalezené kanály, měnit jejich pořadí nebo je mazat. Všechno to funguje dokonale, realizováno je to však poněkud puristicky. Komfortní funkce, jako např. převzetí názvů kanálů z teletextu, průvodce nenabízí.

## OVĽADÁNÍ

### Všechny důležité funkce

Software je navržen tak, aby se dal ovládat nejen pomocí myši a klávesnice, ale také dálkovým ovladačem. Proto je design ovládací plochy velice jednoduchý, což možná uživatele PC trochu překvapí.

Obvyklé postupy, jako je kliknutí myši, dvojitě kliknutí či práce s okny, přesto zůstaly

zachovány. Při použití dálkového ovládání ovšem mají důležitý význam kurzorové šipky a tlačítka „OK“, „Back/Exit“, „Play“ a stejně tak i barevně označená tlačítka s proměnnými funkcemi. Podle konkrétní situace vám tak Nero Home pod červeným, zeleným, žlutým nebo modrým tlačítkem nabízí speciální funkce nebo příkazy. Například při přehrávání hudby slouží modré tlačítko k minimalizaci okna, červeným tlačítkem se okno zavře. Je to rozhodně mnohem jednodušší než se pomocí navigačních tlačítek „protukávat“ od jednoho bodu v menu k druhému.

Nero 7 se nedodává s žádným infračerveným přijímačem. Dálkové ovládání můžete tedy používat pouze v případě, že Nero podporuje vaši televizní kartu. Výběr podporovaných karet se za několik posledních měsíců řádně rozrostl (viz rámeček).

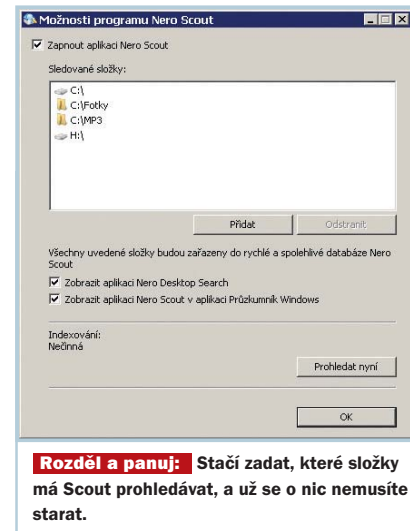
Pro centrální koncept ovládání médií si výrobce Nera Home vymyslel poněkud zavádějící název: sbírky. Za tímto názvem se neskrývá v podstatě nic jiného než seznamy skladeb (playlisty), jak je známe z programů Winamp, Windows Media Player a z podobných produktů. Uživatel si v těchto seznamech sestaví sbírky fotografií, hudby a videa tak, jak je chce on sám poslouchat, prohlížet či sledovat. Sbírkou lze uložit a kdykoli později se k ní vrátit.

Jak vytvořit novou sbírku? Na úvodní obrazovce Nera Home vyvolejte modul, v němž chcete sbírku založit, např. „Fotky“. Prohlédněte si nabídku fotografií, které jsou k dispozici, třeba obrázky z vybraného roku (volba *Podle data*). Jakmile si fotografii vyberete, v levém menu se zpřístupní volba *Zařadit do sbírky*, která byla doposud neaktivní. Pokud na volbu kliknete nebo stisknete zelené tlačítko na dálkovém ovladači, přenesete

vybranou fotografii do sbírky. Pro výběr většího množství položek z klávesnice použijte klávesu Ctrl. Kliknutím na *Uložit jako sbírku* a zadáním vhodného názvu svůj výběr uložíte. Úplně stejně funguje práce se sbírkami pro soubory typu hudba a video. V televizním režimu nejsou sbírky k dispozici.

Pro otevírání sbírek má Nero Home na pracovní ploše vlastní ikonu (symbol seznamu). Dvojitým kliknutím na ni se dostanete do všech sbírek, rozvržených podle typu médií. V témže okně naleznete i správné funkce, např. pro vymazání či odstranění sbírek z Nera Scout.

Celkově však není koncept sbírek zcela přesvědčivý. Uživatelé se nenabízí právě intuitivně a má i řadu neodladěných míst. Např. kliknete-li na *Zařadit do sbírky*, není vždy jasné, která sbírka je právě otevřena. Výsledkem jsou chybně zařazená data, což zpravidla znamená nutnost nového zpracování. →



**Rozděl a panuj:** Stačí zadat, které složky má Scout prohledávat, a už se o nic nemusíte starat.

## ➔ PŘEHŘAVÁNÍ MULTIMEDIÁLNÍCH SOUBORŮ

### Foto, hudba, video i televize

Prezentace fotografií, hudby, videa a televizních kanálů je bezproblémová. Výchozím bodem je vždy úvodní obrazovka Nera Home, na které si kliknutím myši nebo použitím dálkového ovladače zvolíte požadovaný typ média.

Chcete-li si prohlížet fotografie, nejprve v pravém sloupci vyberte buď možnost *Všechny fotky*, nebo jejich rozřídění *Podle alba* (což je trochu zavádějící název, jde totiž o složku) či *Podle data*. Pak označte fotografie, které si budete chtít prohlédnout, a v levém sloupci klikněte na *Přehrát*. Nero Home spustí prezentaci fotografií, jejíž detaily (např. dobu zobrazení snímku, zapnutí přechodových efektů či náhodné přehrávání) lze po prvním průchodu změnit kliknutím na *Nastavení*. Prezentaci fotografií můžete spustit i z úvodní obrazovky přes *Sbírkky*, samozřejmě za předpokladu, že jste sbírky fotografií předem definovali.

Ikona houslového klíče na úvodní obrazovce slouží k přehrávání hudebních titulů. Výběr a přehrávání fungují stejně jako u fotografií. I zde je k dispozici několik výběrových kritérií: *Všechna hudba*, *Podle umělce*, *Podle alba* a *Podle žánru*. Opět lze samozřejmě využít sbírky, kde je zobrazen seznam uložených skladeb. Při poslechu hudby lze, podobně jako u jiných programů, zapnout vizualizaci hudby. Efektů vizualizace však není zatím tolik, na kolik jsme zvyklí u Winampu nebo Windows Media Playeru.

Ikonka se symbolem televizoru vám otevře přístup k televizním programům a k vašim videosouborům. Videoarchiv je opět seřazen podle alba i podle data. Označte vybrané video a spusťte jej kliknutím na *Přehrát*. Samozřejmě nechybí sbírky, do nichž si můžete oblíbené filmy uložit – pak si je můžete přímo z úvodní obrazovky přes *Sbírkky* přehrát. Výběr televizního kanálu je

rovněž jednoduchý. Označte požadovanou stanici a klikněte na *Přehrát*. Vše lze samozřejmě řídit i dálkovým ovladačem, barevné čtverečky napovídají, které tlačítko je na něm třeba stisknout.

Televize v Nero Home je však obrovský pořírač systémových prostředků. Test ukázal, že sledování televize na počítači s procesorem Pentium 4 taktovaným na 1,9 GHz a s 512MB pamětí RAM není bez častých poruch obrazu reálné. To je podivné už proto, že při použití originálního softwarového přehrávače TV karty (Hauppauge WinTV-PVR 150) je obraz perfektní a bez poruch.

Ovládání televize je zajištěno prostřednictvím menu OSD (On Screen Display), které nabízí obvyklá tlačítka pro přehrávání, zastavení, pauzu, volbu kanálů a pro hlasitost. Tento panel zmizí, jakmile okno opustí kurzor myši. Do původní podoby (maximalizace) se panel dostane tak, že se myší dotknete spodního okraje plochy.

Zvláštní funkci má tlačítko *Pauza*, pomocí kterého lze přehrávání televize pozastavit a později znovu pustit (timeshifting). Nero Home pak videosignál ukládá ve formátu DVR-MS, založeném na MPEG-2. To samozřejmě klade vysoké nároky na procesor a podle délky posunutí také na paměť. Na jednu minutu záznamu v rozlišení 768 × 576 bodů (PAL) tak padne 30 MB. Maximální dobu časového posunu lze v aplikaci omezit.

#### KONEČNĚ HOTOVO

### Nezapomeňte na upgrade

Když se Nero 7 Premium objevilo na trhu, bylo mnoho funkcí nedokončených. Před několika měsíci však společnost Nero vydala update (více v Chipu 8/06), který opravil drtivou většinu chyb a Nero Home přidal tolik požadované funkce – kromě jiného nahrávání televizního vysílání s přímou podporou EPG (elektronický programový průvodce). Rovněž podpora hardwaru se nesrovnatelně zlepšila. Tím se Nero Home stalo skutečnou konkurencí pro obdobná řešení, například z produkce Microsoftu. Stále však zůstávají vysoké požadavky na výkon systému – zde mají vývojáři co dohánět. Na podzim by měl vyjít další update; doufejme tedy, že dojde k další optimalizaci, tentokrát orientované na výkon.

Pokud vlastníte licenci na Nero 7 Premium, máte nárok na bezplatný update, který vám nové funkce zajistí. Kromě nových funkcí v Nero Home získáte i řadu rozšíření v dalších aplikacích Nera. ■ ■ ■

#### PODPOROVANÝ HARDWARE

### TV KARTY PRO NERO

Pokud byste se o televizní a záznamové karty pro program Nero Home zajímali před půl rokem, spočítali byste podporované komponenty na prstech jedné ruky. Čas pokročil a vývojáři Nera udělali velký krok kupředu. Podporovaného hardwaru je dostatek a kromě analogových karet dokáže Home spolupracovat i s DVB-T, DVB-S a DVB-C. Jestliže vaše karta ve výčtu chybí, neházejte flintu do žita. Je možné, že je založena na kompatibilním čipu a vše bude fungovat zcela korektně.

#### SEZNAM PODPOROVANÝCH KARET:

ATI HDTV Wonder  
 ATI ALL-IN-WONDER 128  
 AVerMedia DVD EZMaker USB 2.0  
 ADS Tech Instant TV DVB-T USB  
 Adaptec VIDEOh! DVD Media Center  
 Aopen Xrecorder VA2000  
 AirLink Vision TV Tuner+Capture USB2.0  
 AVerMedia TV Hybrid+FM Carbus  
 ADS Tech Instant TV DVB-S  
 Canopus DVD KTVX1000USB(SE)  
 Compro DVB-T300 PCI  
 Canopus PCMCIA TypeII  
 Canopus MTV 1200 HX  
 Hauppauge WinTV-HVR-1300 Hybrid DVB-T/analog  
 Hauppauge Win TV NOVA-T  
 Hauppauge WinTV Nova T USB2  
 Hauppauge WinTV-PVR USB2  
 Hauppauge Tunerkarte WinTV PVR 250 PCI  
 Hauppauge WinTV PVR350  
 Hauppauge WinTV NOVA-S-Plus  
 Hauppauge WinTV PVR 500MCE  
 LG OneTouch (GSA-5169D)  
 Leadtek WinFast TV USB II Deluxe  
 LifeView FlyVideo 2000  
 Leadtek WinTV USB II  
 Leadtek WinFast TV 2000 XP Expert (PAL)  
 MSI Mega TV Tunercard [Contextant 881/883]  
 Medion PC MD9717 Tevion TV/Radio  
 PIXELA PIX-MPTV/P6W  
 Pinnacle PCTV Rave  
 Pinnacle PCTV 400e USB  
 Pinnacle PCTV 200e USB  
 Pinnacle System Digital Video Creator 80  
 Pinnacle PCTV MediaCenter 300i  
 Prolink PixelView PlayTV pro  
 Plextor PX-TV100U  
 Plextor PX-AV100U  
 SnapStream Personal Video Station (Hauppauge WinTV 44801)  
 SK NET Monster TV 3Lite  
 TechnoTrend TT-connect S-2400  
 Terratec Cinergy 600 TV Radio Card  
 Terratec Cinergy 200 USB (Philips SAA 713x)  
 Upmost MPB101



**Televizní asistent:** Nalezené kanály (s náhledy) lze přejmenovat, nové seřadit nebo odstranit.