



Jak evidovat tržby?

Od 1. prosince letošního roku má být spuštěna první fáze elektronické evidence tržeb, na kterou mají v příštím roce a v roce 2018 navázat další. **Jak se mohou podnikatelé na EET co nejrychleji připravit?**

RADEK KUBEŠ

Přestože se v současné době mezi Ministerstvem financí a Svazem průmyslu a dopravy jedná o odkladu o několik měsíců, je již nyní téměř jisté, že nejpozději v roce 2017 začne fungovat systém elektronické evidence tržeb (EET), jehož smyslem je monitorovat hotovostní tržby podnikatelů a ověřovat plnění související daňové povinnosti. Jako první budou muset EET zavést podnikatelé v ubytovacích a stravovacích službách, následovat bude maloobchod a velkoobchod, svobodná povolání, doprava či zemědělství a nakonec, dle aktuálního harmonogramu ministerstva od 1. června 2018, i vybraní řemeslníci a výrobci. Evidovat bude nutné všechny platby v hotovosti, platební kartou, šekem, směnkou či jinými obdobnými způsoby, například stravenkami. Evidenci tržeb nepodléhá přímý převod z účtu na účet. Odhlédněme nyní od politických souvislostí EET a podívejme se, jak se na elektronickou

evidenci služeb budou muset podnikatelé připravit z hlediska informačních a komunikačních technologií.

Jak bude EET fungovat?

Podle zákona o evidenci tržeb (č. 112/2016 Sb.) lze údaje o tržbách evidovat v běžném režimu (on-line), nebo ve zjednodušeném režimu (off-line). On-line evidence znamená, že je podnikatel povinen nejpozději v okamžiku uskutečnění evidované tržby zaslat datovou zprávou údaje o této evidované tržbě správci daně a vystavit účtenku zákazníkovi. Podnikatel může zaevidovat tržbu a vystavit účtenku kdykoliv před uskutečněním později obdržené tržby, ale nejpozději při jejím uskutečnění. Takže když například internetový obchod obdrží objednávku zboží od zákazníka na dobírku, může jeho provozovatel vystavit účtenku před skutečným přijetím platby a přiložit ji do balíku, který odesílá zákazníkovi. Zákon o evidenci tržeb

neupravuje formát ani způsob předání účtenky zákazníkovi. Podnikatel může vystavit účtenku v tištěné podobě, elektronicky (bez tisku a předat ji zákazníkovi např. prostřednictvím e-mailu) či jiným obdobným způsobem.

V běžném režimu funguje evidence tržeb následujícím způsobem:

- 1 Podnikatel zašle datovou zprávu o transakci ve formátu XML Finanční správě.
- 2 Ze systému Finanční správy je zasláno potvrzení o přijetí s unikátním fiskálním identifikačním kódem.
- 3 Podnikatel vystaví účtenku (včetně unikátního kódu), kterou předá zákazníkovi.

Evidenci tržby lze ověřit prostřednictvím webové aplikace Finanční správy. Zákazník si může ověřit svoji účtenku, podnikatel si ověří tržby evidované pod jeho jménem.

On-line režim je pochopitelně založen na dostupnosti internetového připojení, ale samozřejmě je pamatováno i na jeho případný výpadek. Pokud se pokladnímu zařízení, v důsledku technické závady, dočasného výpadku nebo zhoršení úrovně přenosu, nepodaří navázat spojení v nastavené mezní době odezvy (ze zákona nejméně 2 sekundy), nemusí pokladní zařízení už dál čekat na odezvu ze systému Finanční správy a podnikatel vystaví účtenku, která nebude obsahovat fiskální identifikační kód, ale musí obsahovat podpisový kód poplatníka. Údaje o tržbě pak musí podnikatel elektronicky odeslat nejpozději do 48 hodin od uskutečnění evidované tržby. Z praktického hlediska může být zajištěno odesílání dat o tržbách



O2 eKasa

Pokladní systém O2 eKasa kombinuje pokladnu, platební terminál, tiskárnu účtenek a připojení k internetu. Pořizovací náklady jsou ve výši daňového odpočtu a při obratu plateb kartou přes 100 tisíc korun měsíčně je provoz systému zdarma. Pokud ústavní soud zákon o EET zruší, odkoupí O2 pokladnu zpět.

automaticky softwarem v pokladním zařízení, které údaje odešle v okamžiku, kdy se spojení obnoví. Podnikatel tedy v případě výpadku spojení nemusí přerušit svou činnost, pouze pokračuje v jiném režimu.

Evidence tržeb ve zjednodušeném režimu (off-line) funguje podobně jako při evidenci v běžném režimu, s tím rozdílem, že podnikatel je povinen zaslat datovou zprávou údaje o tržbě správci daně nejpozději do pěti dnů od uskutečnění evidované tržby a nemá povinnost na účtence uvádět fiskální identifikační kód, ale pouze podpisový kód poplatníka. Ve zjednodušeném režimu lze dle zákona evidovat tržby z prodeje zboží a služeb uskutečněných na palubě dopravních prostředků při pravidelné hromadné přepravě osob nebo tržby stanovené vládním nařízením, jejichž evidování běžným způsobem by znemožnilo nebo zásadně ztížilo plynulý a hospodárný výkon podnikání. Nejčastěji se bude jednat o situace, kdy poplatník nemá k dispozici žádné internetové připojení. **Zjednodušený režim evidence tržeb funguje následujícím způsobem:**

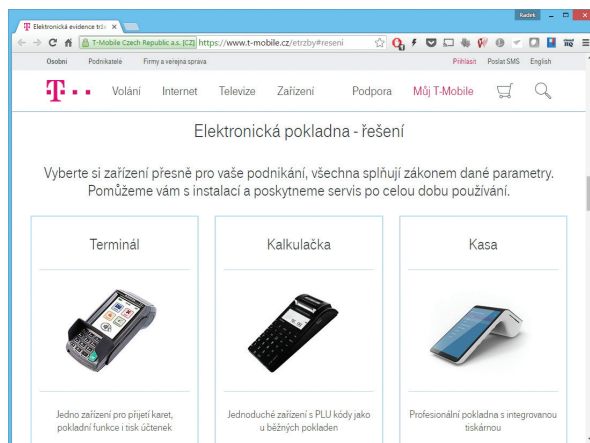
1 Podnikatel vystaví prostřednictvím pokladního zařízení (pokladna, PC, tablet, mobil s tiskárnou atd.) účtenku bez fiskálního identifikačního kódu a uloží datovou zprávu o tržbě do paměti zařízení.

2 Do pěti dnů podnikatel zajistí odeslání datových zpráv o tržbách do systému Finanční správy, typicky připojením pokladního zařízení k internetu.

3 Finanční správa ze systému zašle potvrzení k přijatým datovým zprávám.

Elektronická pokladna

Řešení pro EET od T-Mobilu zatím není v prodeji, ale tento operátor chystá pokladnu, platební terminál i zabezpečený tablet s platební aplikací.



Také v tomto případě si může evidenci dané tržby zákazník ověřit prostřednictvím webové aplikace Finanční správy.

Co bude podnikatel potřebovat?

Z výše uvedeného je jasné, že se podnikatelé podléhající EET neobejdou bez pokladního zařízení, napojeného prostřednictvím internetu na systém Finanční správy. Důležité je, aby toto zařízení bylo schopno přes internet odeslat datovou zprávu o přijaté tržbě a přijmout zpět fiskální identifikační kód. Kromě klasických pokladen bude možné pro evidenci tržeb využít například i počítač, notebook, tablet nebo chytrý telefon s příslušným softwarem, připojením na internet a tiskárnou účtenek. Podnikatelé, kteří již elektronické pokladny s připojením na internet používají, se pravděpodobně obejdou pouze s aktualizací softwaru pokladního zařízení.

Pokladní zařízení odpovídající požadavkům EET nebudou nijak certifikována, což sice dává podnikatelům volnost vybrat si jakékoli zařízení z nabídky dodavatelů pokladen, ale na druhou stranu si musejí dobře ohlídat, zda pokladní zařízení a jeho napojení na systém Finanční správy funguje tak, jak má. Podnikatel (fyzická osoba) si bude moci odečíst jednorázovou slevu na dani ve výši 5 000 korun za rok (resp. zdaňovací období), ve kterém poprvé zaeviduje tržbu, kterou měl podle zákona o evidenci tržeb povinnost evidovat.

Pokladní systémy

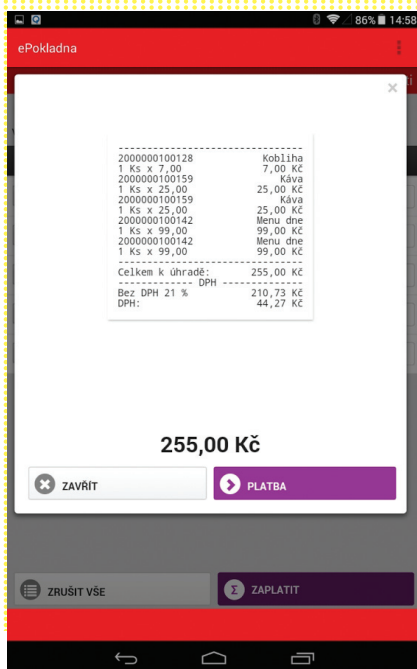
Již nyní je na trhu celá řada pokladních systémů připravených na EET. Do své nabídky je zařadila například i společ-

nost eD' system Czech, která je jedním z největších distributorů informačních a komunikačních technologií v České republice. Zajímavostí pokladních systémů ACLAS z nabídky eD' system Czech je platforma, na které jsou založeny. Pokladny s dotykovým displejem totiž obsahují integrovaný tablet s Androidem, tiskárnu a pokladní aplikaci. Pokladny jsou vybaveny dotykovým displejem a tiskárnou účtenek a splňují všechny požadavky na fungování EET a napojení na systém Finanční správy. S pomocí zařízení Quorion EET box, založeného na mikropočítači Raspberry Pi, lze o funkci nezbytné pro EET doplnit i některé obvyklé pokladny.

K dispozici je také pokladní systém Pexeso, určený pro tablety a smartphony s operačním systémem Android. Pokladní systém Pexeso obsahuje tři typy pokladen, které lze využít dle konkrétních potřeb. Pro účely EET slouží Pexeso pro restaurace, tedy verze určená pro všechny druhy gastronomických provozů od restaurací přes pizzerie, bageterie, fastfoody, kavárny až po bary, kluby, diskotéky a další, a verze Pexeso pro obchod, vhodná pro prodej zboží nebo služeb, jako jsou například potraviny, květinářství, kadeřnictví atd. Třetí varianta, pojmenovaná Osobní pokladna, umožňuje vedení a správu osobního rozpočtu a sledování stavu aktuální finanční bilance.

Řešení od operátorů

S ohledem na to, že pokladní systémy pro EET vyžadují připojení k internetu, nabízí se jejich propojení s telekomunikačními službami. Toho jsou si vědomi i všichni tři hlavní čeští mobilní operátoři, kteří nabízejí vlastní řešení pokladních systémů.



Pokladny Aclass

Distributor eD' system Czech má ve své nabídce několik modelů pokladen pro EET s dotykovým displejem, které běží na Androidu a obsahují tiskárnu účtenek. K dispozici je také aplikace Pexeso pro Android, která promění v pokladnu i běžný tablet nebo smartphone.

Vodafone ePokladna

Aplikace Vodafone ePokladna pro smartphony a tablety s Androidem a iOS je k dispozici ve verzích Standard a Komplet. Vyšší verze Komplet je kromě funkcí pokladny pro EET rozšířena například i o CRM systém.

Aplikace Vodafone ePokladna je k dispozici ve dvou variantách (Standard a Komplet) pro smartphony a tablety s operačními systémy Android a iOS. Vodafone ePokladna Standard je určena pro restaurace, maloobchod, poskytovatele služeb i občasný prodej (například na farmářských trzích) a stojí 300 korun měsíčně. K mobilnímu zařízení s aplikací Vodafone ePokladna je možné připojit tiskárnu a platební terminál. Verze Vodafo-

ne ePokladna Komplet obsahuje speciální funkce pro restaurace, kavárny, rychlé občerstvení a prodejny textilu i vestavěný CRM systém pro efektivní práci se zákazníky. Licence aplikace Vodafone ePokladna Komplet přijde na 430 korun měsíčně.

Operátor O2 nabízí kompletní řešení O2 eKasa, které se skládá z pokladny, terminálu, tiskárny účtenek i připojení k internetu přes LTE. Celé řešení lze pořídit za 4 995 Kč bez DPH, což odpovídá částce, kterou lze uplatnit jako slevu na dani. Od měsíčního obrátu plateb kartou se odvíjí výše měsíčního poplatku, který je při obrátu přes 100 tisíc korun nulový.

Několik různých řešení pro EET se chystá nabízet i T-Mobile, který představil pokladnu s dotykovým displejem a integrovanou tiskárnou, terminál pro platby kartou s funkcí pokladny a tisku účtenek

nebo přednastavený zabezpečený tablet s bezdrátovou tiskárnou a aplikací pro EET. Zařízení bude možné zaplatit jednorázově nebo na splátky a měsíční poplatky za pořízení a provoz se bude pohybovat od 425 Kč.

Připravte se včas

I přes možné odklady a komplikace se zatím jeví jako velmi nepravděpodobné, že by systém EET nezačal fungovat vůbec. Proto by se na elektronickou evidenci tržeb měli začít připravovat především restauratéri a hoteliéři, u kterých je zatím spuštění EET naplánováno na 1. prosince letošního roku. Díky řadě dostupných zařízení a slevě na daních by ve finále nemělo být zavedení EET pro podnikatele extrémně náročné, či snad dokonce likvidační. autor@chip.cz ■

inzerce

Vodafone ePokladna vás připraví na EET a zlepší přehled o podnikání



Snazší podnikání

Vodafone ePokladna podnikatelům nabízí komplexní řešení, díky kterému získají přehled o všech transakcích, dostojí zákonným povinnostem a usnadní si podnikání. Aplikace je k dispozici v App Store a Google Play a zájemci si ji mohou stáhnout na

svůj mobilní telefon či tablet s operačním systémem Android verze 4.3 a vyšší nebo iOS verze 7.0 a vyšší. Pro aktivaci nainstalované aplikace je nutné zakoupení licence, která je zpoplatněna na měsíční bázi.

Hotovost i stravenky

Aplikace je dostupná ve dvou základních verzích, které se liší měsíčním poplatkem a funkcemi. Levnější a jednodušší Vodafone ePokladna Standard nabízí evidenci neomezeného množství položek a je vhodná zejména pro menší podnikatele a živnostníky. Kromě hotovosti je aplikace uzpůsobena i k přijímání stravenek.

Pro přijímání platebních karet je nutné k ní připojit mobilní platební terminál mPOS. Pořízení platebního terminálu Vodafone zájemcům zprostředkuje u partnerské banky.

Přechod na EET je již formalita

Od listopadu 2016, kdy by měl zákon o evidenci vstoupit v platnost, stačí do aplikace vložit elektronický certifikát vytvořený Ministerstvem financí a data o tržbách se od té chvíle začnou odesílat Finanční správě. I když je ePokladna schopna fungovat v režimu offline, pro odesílání informací na portál Ministerstva financí bude potřeba mít zařízení připojené k internetu.

Bližší informace o konkrétním řešení pro své podnikání mohou zájemci zjistit na www.vodafone.cz/epokladna.

Produkt	Podnikání	Cena bez DPH
Aplikace ePokladna Standard	Maloobchod, malá restaurace, komplexní služba (autoservis)	248 Kč (měsíčně)
Aplikace ePokladna Komplet	Maloobchod, restaurace	348 Kč (měsíčně)
Tiskárna	Všechny typy	4 444 Kč



**Vodafone ePokladna,
elektronická
evidence tržeb**

Více na vodafone.cz/epokladna

Vodafone
Power to you