

Tipy & triky Přehled

Hardware

142

- 1 **Základní desky:** Aktivace neznámých systémových komponent u desek Asus
- 2 **Grafické karty:** Odblokování menu overclocking u grafických karet nVidia
- 3 **DSL router:** Jak zavřít bránu pro W-LAN hackery
- 4 **TFT disp leje:** Perfektní a setrné čištění plochých monitorů
- 5 **Vylepšete si přehrávač:** MP3 přehrávač
- 6 **Tuning smartphonů s Windows:** MDA a ostatní – rychlejší a stabilnější

Internet

146

- 7 **Internet explorer 6, 7:** Deaktivace blokování stahování browseru
- 8 **Firefox:** Zálohování a obnovení vlastní konfigurace prohlížeče
- 9 **Firefox:** Zavírání „záložky“ pomocí jednoho ovládacího prvku
- 10 **Firefox:** Rychlé odstranění zbytečného tlačítka „Přejít“
- 11 **Flickr:** Rychlejší nahrávání obrázků

Komunikace

148

- 12 **Sítě:** Streaming videa uvnitř sítě LAN
- 13 **Sítě:** Vlastní routovací tabulka pro Windows
- 14 **ADSL:** Nepříjemné odpojování ADSL modemu
- 15 **Sítě:** Připojení USB disku k routeru, který nemá USB port
- 16 **Proxy servery:** Anglická IP adresa v ČR pomocí proxy serverů
- 17 **Sítě:** Sdílení skeneru připojeného k počítači v síti

Software

150

- 18 **Windows 2000, XP:** Kopírování kompletní cesty s názvem souboru do schránky
- 19 **Windows 2000, XP:** Pohodlné provádění neobvyklých postupů kopírování
- 20 **Windows XP:** Uvolnění přístupu složek v konzole pro obnovení
- 21 **Windows 98, Me, 2000, XP:** Uzavírání více oken adresářů najednou
- 22 **Windows XP:** Mazání blokováných dat pomocí průběžného procesu
- 23 **Windows XP:** Zálohování oblíbených položek nápovědy a centra pro podporu
- 24 **Windows XP:** Zlepšení zobrazení písem na LCD monitorech
- 25 **Windows XP:** Odstranění uvolněných složek z pracovní plochy

TIPY & TRIKY

Problémy s počítačem má občas každý a jejich řešení patří k běžné činnosti všech uživatelů. Chip vám pravidelně přináší rady, které zaručeně pomohou.

1 Základní desky Aktivace neznámých systémových komponent u desek Asus

Představte si následující situaci: Postavíte si multimediální počítač se základní deskou Asus, např. s modelem P5B. Po instalaci XP se však objeví ve správci zařízení záhadný záznam – v hlavním okně se zobrazí za žlutým otazníkem neznámé zařízení ATK0110. Je to potenciální zdroj nebezpečí?

TIP: „ATK“ znamená „AsusTek“ a za zařízením ATK0110 se skrývá vlastní utilita výrobce ACPI-Utility. Ta poskytuje speciální rozšíření k nástrojům Asus pro správu základní desky – např. AI-Booster, pomocí něhož je možno přetaktovat systém.

Příslušný ovladač najdete na instalačním CD své desky nebo v aktuální verzi na internetu na stránkách AsusSupport. Nejsnadnějším způsobem je kliknout na stránce www.asus.cz na tlačítko Ke stažení. V novém okně vlevo zadejte do vyhledávání typové označení své základní desky – např. P5B. Vyberte přesný typ základní desky a u ní pak záložku Utilities. Mezi utilitami najdete i tu s názvem ACPI driver for ATK 0110 virtual device. Tento ovladač musíte stáhnout, rozbalit a nainstalovat ze správce zařízení. Potom jednak zmizí žlutý otazník, jednak ovladač současně umožní tzv. tweaking – přístup k mechanismům desky pro řízení spotřeby a přetaktování.

2 Grafické karty Odblokování menu overclocking u grafických karet nVidia

Koupili jste si grafickou kartu nVidia série GeForce 7. V jejím aktuálním ovlada-

či však není k dispozici menu pro přetaktování.

TIP: nVidia má ve svých ForceWare ovladačích implementovanu řadu funkcí pro přetaktování. Ty je ale možné využít až po řadě komplikovaných zásahů do registrů. Na CD/ DVD Chipu máte k tomuto účelu přiložen soubor Cool-bits2.reg, ve kterém již byly provedeny všechny potřebné záznamy.

Dvojitým kliknutím na název souboru soubor spustíte. Dotaz na přidání nových záznamů do registrů potvrdíte kliknutím na Ano. Po restartu počítače otevřete kontrolní panel nVidia (přes Ovládací panely|Zobrazení|Nastavení|Upřesnit). Přepněte na záložku GeForce 7 a v levém okně najdete Clock Frequency Settings. Zde máte možnost volby manuálního přetaktování, popřípadě můžete vybrat nalezení optimální frekvence (Detect Optimal Frequencies).

Pozor: Při manuálním režimu je také možné nastavit takové taktovací frekvence, které mohou způsobit přehřívání grafické karty a její následné zničení. Sledujte proto v každém případě teplotu GPU zobrazenou v ovladači Temperature Settings. Ta by neměla ani při intenzivní „pařbě“ přes LAN překročit 120°.

3 DSL router Jak zavřít bránu pro W-LAN hackery

Relativně krátkou dobu využíváte DSL Router Speedport W 700V. Přestože používáte původní nastavení, nemůžete se najednou do sítě přihlásit. Router vyžaduje neznámé heslo a zablokuje vám přístup k internetu.



5 ZMĚNA FIRMWARE: Například u modelu Samsung Z5 zajistí nový firmware delší provoz na baterii (nově výdrž až 48 hodin) a do nabídky byl přidán ekvalizér.

→ **TIP:** Vaši bezdrátovou síť pravděpodobně objevil hacker a získal přístup k nastavení DSL routeru. To je u routeru Speedport W700V bohužel velice snadné: ve standardním nastavení (verze firmwaru 1.07) je router tak nešťastně nakonfigurován, že některé porty zůstávají směrem ven otevřeny. Na uvítací obrazovce router zobrazuje rovnou standardně nastavené heslo. Toto zásadní bezpečnostní riziko je odstraněno až od verze firmwaru 1.16.

Abyste znovu získali přístup na svůj DSL router, musíte pomocí špičatého předmětu (např. tužky) podržet stisknuté resetovací tlačítko na zadní straně modemu, a to po dobu pěti sekund. Poté nainstalujte novou verzi firmwaru, kterou najdete na stránkách výrobce.

4 TFT displeje Perfektní a šetrné čištění plochých monitorů

TFT displej na pracovním stole nebo monitoru notebooku je znečištěn nejružnějšími fleky a otisky. Jaký prostředek je pro čištění nejvhodnější?

TIP: Drahé displeje v monitorech nebo notebookech byste v žádném případě neměli čistit pomocí chemicky agresiv-

ních čistících prostředků, a už vůbec ne pomocí rozpouštědel. To by mohlo poškodit polarizátor a protiodrazovou vrstvu na povrchu monitoru. Při čištění plochých monitorů nesmíte navíc vyvíjet bodový tlak, jinak vzniknou ošklivé chyby pixelů.

Čistěte ploché monitory tak, jak to dělají profesionálové: Přidejte do vlažné vody jemný prostředek na mytí nádobí, namočte do něj měkkou utěrku z mikrovlákna a dobře ji vyždímejte. Pomocí ní odstraníte z povrchu i ty nejurputnější skvrny, aniž byste při čištění museli na monitor vyvíjet velký tlak. Když je displej čistý, utřete ho opatrně suchým papírovým kapesníkem, čímž předejete šedému závoji nebo ošklivým pruhům.

5 Vylepšíte si přehrávač MP3 přehrávače s novými funkcemi

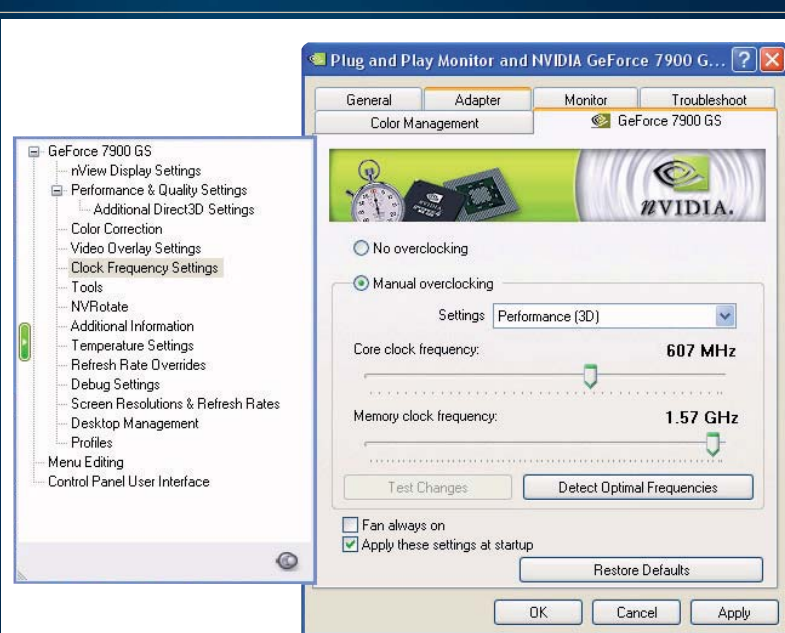
Některá zařízení mohou vylepšit svoje vlastnosti po změně firmwaru. Někdy nový firmware jen opravuje chyby, často však doplní i zásadní funkce. Vyplátí se tedy zjistit si u výrobce, zda nový firmware nenabízí.

TIP: Majitelé MP3 přehrávačů Samsung Z5, K5 a T9 mohou využít nových funkcí svých přístrojů – umožňuje je nový firmware. Například u modelu Z5 zajistí nový fir-



4 POZOR NA POVRCH: Drahé displeje v monitorech nebo notebookech byste v žádném případě neměli čistit pomocí chemicky agresivních čistících prostředků.

mware delší provoz na baterii (nově výdrž až 48 hodin) a do nabídky byl přidán ekvalizér. Model K5 nabízí zoom při prohlížení obrázků a dovoluje přehrávání i během nabíjení. Model T9 po změně firmwaru pracuje jako handsfree sada k telefonu a v nabídce jsou nové flashové hry. Také si bude umět s mobilním telefonem vyměňovat data – například bude možné z telefonu poslat právě vyfotografovaný snímek do obrazové galerie T9. Všechny firmwary budou k dispozici ke stažení na českých i globálních stránkách společnosti Samsung (www.samsungplay.com).



3 TAJNÁ FUNKCE: Pomocí zásahu do registrů je možné i v nových ovladačích nVidia uvolnit skrytá menu pro přetaktování.

6 TUNING SMARTPHONŮ S WINDOWS

MDA a ostatní – rychlejší a stabilnější

Stává se vám, že váš MDA Compact často padá a jde oživit pouze pomocí resetu systému? Pak potřebuje nový firmware. S ním smartphone poběží stabilněji a vy se přitom zbavíte nudného loga operátora.



To, že smartphony s Windows často běží nestabilně, má jeden jednoduchý důvod: mobilní operátoři je plní logy a dodatečnými nástroji. Stabilněji poběží s novým firmwarem bez aplikací operátora, který najdete na FTP serveru sdružení vývojářů XDA <http://www.xda-developers.com/>. Praktickým vedlejším efektem je skutečnost, že váš MDA bude mít na konci celé operace více volné paměti. Z paměti flash disku rezervované pro operační systém a instalační programy (64 MB) vám pro programy a důležitá data zůstane namísto slabých 7,6 MB celých 27 MB, které zůstanou zachovány i při resetu. Pozor: V případě záruky byste měli předtím, než přístroj odešlete, nahrát zpět originální software.

Krok 1: Příprava

Pro celý proces potřebujete SD kartu s min. 128 MB a čtečku karet pro osobní počítač (pokud jí již není vybaven). Dříve než začnete, musíte na počítači nainstalovat následující nástroje: NTRW 2.0 (image z SD karty na PC), ByteCopy Tool (modifikuje firmware) a ROM-Update (záloha operačního systému). První dva nástroje najdete na webové adrese <ftp://xda.xda@ftp.xda-developers.com/Magician/Tools>. ROM-Update je ve struktuře

adresářů hlouběji ve složce Backup Tools.

Nyní chybí ještě firmware. Ten je v jiném adresáři Magicianu: ftp://xda.xda@ftp.xda-developers.com/Magician/BigStorage_ROMs/. Najděte adresář s názvem svého operátora.

Krok 2: Zálohování dat

Při nahrání nového firmwaru se smažou vaše osobní data, proto byste si je měli zálohovat. Za tímto účelem máte na svém počítači již s Windows Mobile instalovaný nástroj x-Backup. Vytvořte kompletní zálohu. Pro jistotu byste měli svá data pomocí ActiveSync synchronizovat s počítačem a přitom nezapomenout na soubory. Pokud se záloha nepodaří, neztratíte alespoň žádná osobní data.

Krok 3: ROM-Backup (záloha ROM)

Abyste mohli v případě záruční reklamace nahrát zpět originální operační systém, potřebujete image nebo tzv. ROM-Backup. Spusťte svůj smartphone v režimu Bootloader. Tam se dostanete tak, že stisknete na dvě sekundy současně tlačítka pro zapnutí, kameru a reset softwaru. Poté se objeví menu bez podsvícení displeje. Nyní vložte

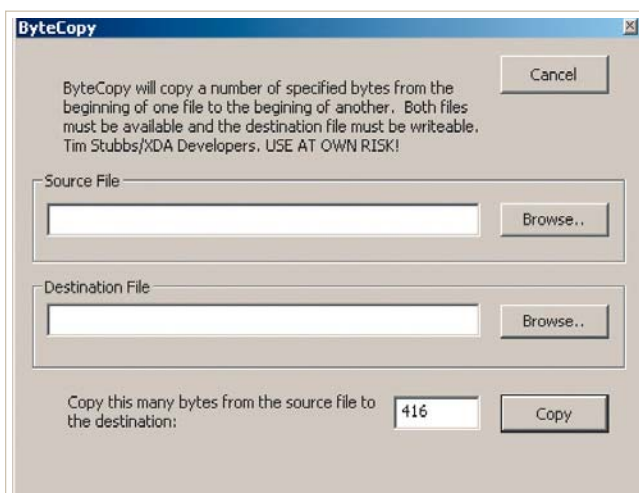
do smartphonu SD kartu, spojte ho s PC a na něm spusťte nástroj ROM-Update. Jako port zvolte \\.\ WCEU SBSH001. Poté potvrďte dvakrát pomocí tlačítka Enter a zadejte příkaz d2s. Když se objeví hlášení USB>, je záloha na vaší SD kartě. Pro její převod do PC použijte nástroj NTRW. Nejprve ji zkopírujte do adresáře C:\. Poté zasuňte SD kartu do čtečky,

ale neformátujte ji. Pomocí Start | Spustit spusťte příkaz cmd neboli konzolu DOS. Potom přejděte do adresáře, ve kterém se nachází NTRW, tedy v nejjednodušším případě do hlavního adresáře C:\. Zadejte příkaz ntrw read c:\back-up.nhb1 x:, přičemž x: označuje jednotku SD karty. Pokud se na konci objeví chybové hlášení, můžete ho bez obav ignorovat.

Krok 4: Nahrání firmwaru

Aby váš přístroj akceptoval nový firmware, je třeba na něj přenést prvních 416 bajtů z vaší zálohy – to zabrání spadnutí. Rozbalte support-files.zip, které jste stáhli pomocí nástroje ByteCopy, a spusťte ByteCopy. Jako zdrojový soubor použijte svou zálohu a jako cílový soubor nový firmware. Do příslušného pole запиšte číslo 416 (obrázek dole) a klikněte na Copy. Pak pomocí NTRW a příkazu ntrw write neueFirmware.nb1 x: zkopírujte soubor na SD kartu.

Vložte do svého smartphonu SD kartu a znovu ji spusťte v režimu bootloader. Až se objeví menu SD Download, spusťte flash pomocí tlačítka Power. Chybová hlášení ignorujte. Když je přenos firmwaru ukončen, musíte provést reset softwaru. Poté můžete nahrát svou zálohu dat nebo provést synchronizaci. Nelekněte se – po updatu firmwaru se změnilo také bootovací logo.



3 MODIFIKACE FIRMWARU: Pomocí nástroje ByteCopy nakopírujte 416 bajtů původního softwaru do nového firmwaru.



3 PŘÍPRAVA: Pro celý proces potřebujete SD kartu s min. 128 MB a čtečku karet pro osobní počítač (pokud jí již není vybaven).

7 Internet Explorer 6, 7 Deaktivace blokování stahování browseru

Pokud webová stránka inicializuje automatický download, zobrazí prohlížeč v horní části pod lištou symbolů nejprve informační lištu. Teprve až po kliknutí na ni a opakovaném potvrzení stahování se dostanete na požadovaný dialog.

TIP: Dodatečná lišta se objeví na základě rozšířeného nastavení zabezpečení Windows XP Service Pack 2, které má zabránit nepovolenému automatickému stahování. Zkušenější uživatelé však mají jiné možnosti, jak zabránit nepovolenému stahování, a zmiňovaná lišta jim jen překáží. Podle verze prohlížeče existují dvě možnosti, jak lištu umlčet.

První možností je do seznamu důvěryhodných webových stránek přidat webové stránky, ze kterých často stahujete. Otevřete nabídku Ovládací panely, klikněte na Možnosti internetu a přejděte na kartu Zabezpečení. Zvolte část Důvěryhodné servery a zde klikněte na Servery. V následujícím dialogu je již uvedena aktuálně otevřená stránka. Klikněte na Přidat. V některých případech musíte nejprve deaktivovat volbu „Vyžadovat ověření všech serverů v této zóně serverem (https:)“, abyste mohli vložit i nezabezpečené webové stránky. Dialog potvrďte kliknutím na Zavřít a OK. Tento způsob má tu výhodu, že na ostatních webových stránkách zůstane tato funkce zabezpečení aktivní.

Druhou možností je vypnout infolištu úplně. Otevřete Možnosti internetu, přejděte na kartu Zabezpečení a klikněte na Vlastní úroveň. V následujícím dialogu najdete v části „Stažení“ nastavení pro „Automatické dotazování při stahování souborů“ a změňte ho na „Povolit“. Dialog potvrďte kliknutím na OK a následující varování kliknutím na Ano.

V Internet Exploreru 7 musíte toto nastavení provést při použití prvního způsobu také zvlášť pro zónu „Důvěryhodné servery“. Poté již můžete stahovat bez jakéhokoli povolování nebo potvrzování.

8 Firefox 2.x Zálohování a obnovení vlastní konfigurace prohlížeče

Nová verze prohlížeče láká na nové funkce. Je však možné zaručit, aby při upgradu nebyla ztracena důležitá data a aby obvyklá nastavení fungovala i nadále?

TIP: Ve většině případů platí, že při instalaci Firefoxu 2.0 přes stávající starší verzi převezme prohlížeč původní uživatelská nastavení. V malém procentu případů však toto „pravidlo“ nefunguje zcela spolehlivě a některá nastavení se deaktivují. Ideální je tedy aktuální stav prohlížeče a (především) jeho nastavení zazálohovat. Potom můžete v případě potřeby doinstalovat chybějící data nebo kompletně zrekonstruovat původní verzi.

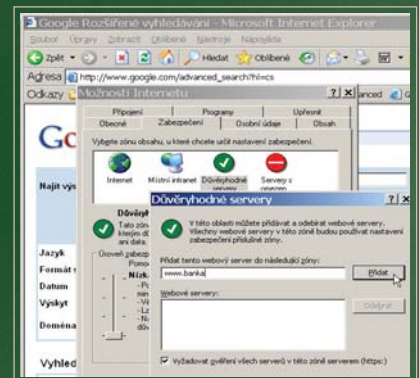
Pro zálohování použijte bezplatnou aplikaci s názvem „Firefox Extension Backup Extension“, kterou si můžete stáhnout ze stránky <https://addons.mozilla.org/firefox/2109/>. Na webové stránce klikněte na *Install now* a instalaci spusťte kliknutím na tlačítko *Instalovat*. Alternativně můžete instalační soubor (má příponu XPI) otevřít i přímo ve Firefoxu. Pro dokončení instalace prohlížeč zavřete a znovu spusťte.

Před zálohováním dat rozšíření nakonfigurujte. Otevřete příkaz *Nástroje | FEBE | FEBE Options*. V následujícím dialogu pak klikněte na symbol *Options*. Pod ním můžete buď vybrat jednotlivé komponenty, nebo (pokud chcete kompletní zálohu) klikněte na *Select all*. Poté přejděte do části „Directory“. Přes tlačítko *Browse* zvolte požadovaný adresář pro uložení zálohy. Další nastavení jsou určena pro automatické zálohování dle nastaveného času. Dialog potvrďte kliknutím na *OK* a spusťte zálohování pomocí nabídky *Nástroje | FEBE | Perform Backup*. Rozšíření poté zazálohuje všechna nastavení do XPI souboru. Po ukončení zálohovacího procesu se objeví okno s informacemi o provedených krocích. Když potom v čerstvě nainstalovaném prohlížeči otevřete XPI soubor, obnoví se zazálohovaná konfigurace.

9 Firefox 2.x Zavírání „záložky“ pomocí jednoho ovládacího prvku

Nová verze Firefoxu nabízí v každé záložce křížek pro její zavření. Pokud si však chcete zachovat obvyklé ovládání z předchozích verzí a každou aktivní záložku zavírat jedním stejným křížkem vpravo, postupujte podle následujících pokynů.

TIP: Pomocí nového nastavení, kdy jsou symboly pro uzavírání na každé záložce, můžete sice záložky zavírat rychleji a cíleně, zvyšuje se však riziko,



7 DŮVĚRYHODNÉ SERVERY: Zde zvolte Servery a v následujícím dialogu zadejte adresu stránky a klikněte na Přidat.



8 PRO KAŽDĚHO: Aplikace s názvem „Firefox Extension Backup Extension“ je k dispozici pro všechny platformy.

že se „ukliknete“ – především tehdy, je-li otevřeno velmi mnoho záložek. Pokud se tomuto riziku chcete vyhnout, změňte nastavení konfigurace. Do adresního řádku browseru zadejte „about:config“ a potvrďte klávesou Enter. Pro snadnější vyhledání nastavení napište do pole „Filtr“ hodnotu browser a poté klikněte na položku *browser.tabs.closeButtons*. V ní klikněte na hodnotu *integer*. Při standardním nastavení „1“ je symbol pro uzavírání zobrazován na každé záložce, při nastavení „2“ kompletně všechny symboly pro uzavírání zmizí. Hodnota „3“ aktivuje původní nastavení, při kterém je pro zavírání záložek k dispozici jeden jednotný symbol, ukončující pouze aktivní záložku.

10 Firefox 2.x Rychlé odstranění zbytečného tlačítka „Přejít“

Vedle adresního řádku najdete navíc tlačítko pro vyhledávání zadané adresy, které však většina uživatelů nepoužívá. Po zadání adresy je snadnější a rychlejší stisknout klávesu Enter, než hledat myší tlačítko na ploše. Není nic jednoduššího, než se tohoto tlačítka zbavit...

TIP: Tlačítko „Přejít“ můžete deaktivovat přes konfigurační soubor Firefoxu, →

→ čímž získáte více místa pro zobrazení delších URL adres. Do adresního řádku zadejte „about:config“ a stiskněte Enter. V seznamu vyhledejte nastavení „browser.urlbar.hideGoButton“. Dvakrát na něj klikněte, čímž změňte hodnotu na „true“. Zbytečné tlačítko okamžitě zmizí.

11 Flickr Rychlejší nahrávání obrázků a fotografií

Prezentace vlastních fotografií na Flickru je bezvadná věc. Jen nahrávání obrázků je zbytečně komplikované. Nejdříve musíte otevřít webovou stránku a odtud pak hledat snímky na svém počítači.

TIP: Nejrychlejší cesta vede – tedy alespoň ve Windows XP – přes integrovaného „Webpublishing Asistenta“. Druhou možností, jak pro XP, tak i pro ostatní verze operačního systému, je „Flickr Uploadr“, který je pro členy zdarma k dispozici na www.flickr.com/tools/. Pomocí

něho můžete obrázky na své Flickr stránce publikovat snadno přes „drag & drop“.

Integrace asistenta: Pod Windows XP je potřeba pouze několika zásahů do registrů a Webpublishing Asistenta Exploreru přemodelujete na Uploadr. Postupujte následovně: Otevřete editor registrů a přejděte na klíč `HKEY_CURRENT_USER\Software\Microsoft\Windows\CurrentVersion\Explorer`. Poté vytvořte pomocí nabídky *Úpravy | Nový | Klíč* postupně podklíče „PublishingWizard“, pod ním ještě jednou „PublishingWizard“, poté „Providers“ a nakonec „Flickr“. Poté otevřete poslední podklíč a klikněte do pravé části okna. Přes nabídku *Úpravy | Nový | Řetězcová hodnota* vytvořte záznam „Ikona“ a dvakrát na něj klikněte. Zadejte cíl „<http://www.flickr.com/tools/flickr.ico>“ a potvrďte kliknutím na tlačítko *OK*. Stejným způsobem založte řetězcovou hodnotu „DisplayName“ s hodnotou „Flickr“, „Description“ s hodnotou „Správa fotografií online“ a „HREF“ s hodnotou „<http://www.flickr.com/tools/wizard.gne>“ pro volání on-line asistenta.

Nakonec potvrďte kliknutím na *OK* a registry zavřete. Hotovo!

Nyní můžete v Průzkumníku kdykoli vybrat obrázky a kliknout na *Publikovat vybrané položky na webu*. Spustí se Upload asistent, pomocí něhož můžete v několika krocích (v rámci nichž je možné i opravit velikost obrázku) nahrávat obrázky na webové stránky. Poté se rovnou otevře webová stránka s novými obrázky.

Využití nástroje Uploadr: Stáhněte si program Flickr-Uploadr a nainstalujte ho. Po prvním spuštění přes zástupce na ploše nebo nový příkaz v kontextové nabídce *Send to Flickr* musíte nejprve autorizovat své konto na Flickru pro přístup pomocí Uploadru. Klikněte na příslušný odkaz a potvrďte „uvolnění“ na webové stránce vašeho „Flickr konta“. Poté můžete přetáhnout fotky do okna programu a kliknutím na symbol plus spustíte dialog pro výběr souborů. Vlastní spojení na Flickr vytvoří nástroj automaticky na pozadí. Když budete mít shromážděny všechny fotografie, klikněte na *Upload* a soubory se přenesou.

12

Sítě

Streaming videa uvnitř sítě LAN

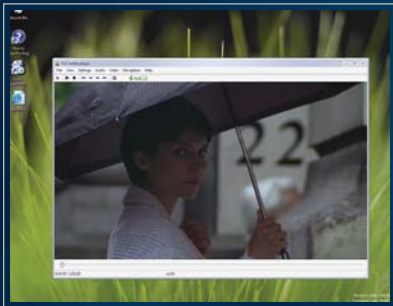
Je možné v LAN síti streamovat video zachytávané například TV tunerem do PCI karty?

TIP: Pro streaming videa uvnitř sítě LAN existuje několik řešení. Liší se svými nároky na jednotlivé počítače, počtem funkcí nebo složitostí nastavení.

Naším jasným favoritem v poměru funkčnost/uživatelská přívětivost je program VideoLAN. Mezi jeho hlavní přednosti patří široký výběr pro vstupní signál streamu a vlastní přehrávač pro streamovaná data, čímž je zajištěna maximální kompatibilita a kvalita přenosu.

Po nainstalování serverové části si vyberete zdroj audia/video, které chcete streamovat. Na výběr máte videosoubor na disku/CD, popř. DVD, film ve formátu DVD, většinu televizních karet do PCI nebo třeba digitální tuner.

Po spuštění streamování stačí na klientské instalaci programu zadat adresu streamu a začne přehrávání.



12 VIDEOLAN: výborný program pro streamování v síti.



13 ROUTE -P: Pomocí tohoto příkazu můžete uložit vlastní routovací tabulku

Pokud bude stream v síti přehrávat více počítačů, je nutné mít dostatečně rychlou síť. Jeden stream ve formátu MPEG-4 si vyžádá 0,5 – 4 Mb/s, MPEG-2 3 – 4 Mb/s a streaming videa v DVD kvalitě 6 – 9 Mb/s.

VideoLAN podporuje tzv. multicast v LAN síti IPv4 a v poslední verzi programu byla přidána také podpora pro nový síťový protokol IPv6.

Program si můžete zdarma stáhnout na adrese www.videolan.org/vlc, na výběr máte několik instalačních balíčků pro operační systémy Windows 2000/XP/Vista, Mac OS X, BeOS, 11 nejrozšířenějších distribucí Linuxu a WinCE/PocketPC. Pokud by vám tyto možnosti nestačily, můžete si ze stránky www.videolan.org/vlc/download-sources.html stáhnout zdrojové kódy programu a upravit si je dle libosti.

Při streamování po síti si ovšem dejte pozor na autorská práva. Například streamování České televize nebo DVD disků znamená porušení licenčních podmínek a porušení autorských práv/autorského zákona.

13

Sítě

Vlastní routovací tabulka pro Windows

Ve Windows XP Professional si zeditují routovací tabulku podle svých potřeb. Po vypnutí počítače ovšem systém použije svou vlastní routovací tabulku. Je možné tabulku Windows nahradit svou vlastní?

TIP: Svou vlastní routovací tabulku samozřejmě můžete použít i po restartu. Přepsání originální routovací tabulky je vhodné v případech, kdy vámi napsaná pravidla jsou využívána trvale a jsou poměrně složitá.

Pokud traceroute editujete pomocí příkazového řádku, stačí na konci editace napsat příkaz `route` s parametrem `-p`, tedy `route -f`.

Kompletní nápovědu k příkazu `route` včetně základního vysvětlení používaných pojmů získáte zadáním příkazu `route` bez parametrů.

14

ADSL

Nepříjemné odpojování ADSL modemu

Mám ADSL internet od O2, a pokud spustím více stahování současně, po



15 SÍŤOVÉ ÚLOŽIŠTĚ: Jednoduché sdílení USB disků v síti.

nějaké době připojení spadne a musím restartovat modem. Kde je chyba?

TIP: Tento problém se u ADSL připojení vyskytuje ve velké míře, obzvláště pokud současně stahujete velké množství dat. Problém se vyskytuje nečastěji u modemů dodávaných O2, v menší míře ovšem postihuje i základní dodávané modemy do LAN.

Problém spočívá v zaplnění interní tabulky překladu spojení, kdy modem poté „vytuhne“. To se stává hlavně při stahování většího množství souborů přes download manažery, které stahovaný soubor rozdělí na více částí. Každá část totiž představuje další spojení, které si modem musí „pamatovat“, dokud není přenos ukončen.

Pokud jste modem dostali v balíčku od O2, je přímým řešením reklamací. Jak ovšem z vlastních zkušeností a zkušeností dalších uživatelů víme, šance na uznání této reklamací je nulová. Zbývá proto několik nepřímých řešení.

Tím nejsnadnějším a pro uživatele nejméně omezujícím je zakoupení lepšího ADSL modemu, nejlépe do rozhraní LAN místo USB. Při výběru doporučujeme pročíst diskuse na internetu a vybrat si modem, který tímto neduhem netrpí.

Pokud se vám nechce investovat do nového modemu, jedinou možností je omezit počet současných spojení. Všechny kvalitní download manažery, včetně těch freewareových, umí omezit počet současných spojení. Maximální počet spojení si budete muset vyzkoušet metodou pokus/omyl. Nenastavujte ovšem počet spojení na maximální úroveň. Pokud byste chtěli stahovat a zároveň surfovat po internetu, dojde opět k zaplnění tabulky. Proto maxi- →

→ mální počet spojení rozdělíte podle svých potřeb mezi download manažer a internetový prohlížeč.

15 Sítě Připojení USB disku k routeru, který nemá USB port

Používám v domácí síti router, který má pouze rozhraní RJ45. K tomuto routeru bych potřeboval připojit externí disk, aby data byla vždy přístupná na síti. Disk má rozhraní USB. Existuje nějaká možnost, jak jej do routeru připojit?

TIP: Ve vašem případě existuje prakticky jediné 100% funkční a přitom dostatečné řešení. Ke speciálnímu file serveru se připojí pomocí USB rozhraní paměť a toto zařízení umožňuje její využívání dále v síti pomocí rozhraní RJ45.

OvisLink MU-5000FS obsahuje dva USB 2.0 porty, do kterých lze připojit externí pevné disky, flash paměti nebo externí CD mechaniky. Poté stačí zařízení do sítě připojit pomocí klasického RJ45 rozhraní a pomocí webového prohlížeče nastavit sdílení po jednotlivé disky.

Užitečnou funkcí tohoto zařízení je možnost vytvořit na připojených discích FTP server. Integrovaný FTP server podporuje všechny potřebné funkce, včetně omezení přístupu/zápisu do složek pro jednotlivé uživatele.

Zařízení podporuje pouze diskové formáty FAT16 a FAT32. V praxi to znamená, že maximální velikost pro jeden diskový oddíl je 32. Pokud tedy máte připojený disk s kapacitou 120 GB, pro jeho plné využití musíte teoreticky vytvořit čtyři diskové oddíly.

Naštěstí existuje možnost, jak využít plnou kapacitu disku pouze s jedním oddílem, a zařízení ji plně podporuje. Stáhněte si freewarovou utilitu MKDOSFS (www.100m.cz/mkdosfs.zip). Nejdříve vytvořte klasický NTFS oddíl o vámi požadované velikosti. Po vytvoření jej ovšem neformátujte. Spusťte staženou utilitu a vámi vytvořený oddíl přeformátujte do formátu FAT32. Díky tomu obědíte omezení maximální velikosti 32 GB pro jeden oddíl typu FAT.

16 Proxy servery Anglická IP adresa v ČR pomocí proxy serveru

Stanice BBC nabízí na internetu stream ze zajímavých sportovních utkání. Když chci tento stream spustit, stránka mi oznámí, že vysílání přes internet je pouze pro obyvatele Anglie. Je možné toto omezení nějak obejít?

TIP: Stanice BBC jako jediná televize nabízí stream ze zajímavých (hlavně fotbalových) zápasů také na internetu. Bohužel z důvodu autorských práv je tento stream určen pouze pro obyvatele Anglie.

Lokace uživatele se určuje pomocí jeho IP adresy. Pokud tedy nemáte IP adresu patřící do rozsahu adres přiřazených Anglii, stream se nespustí.

Jediným řešením, jak toto omezení obejít, je využít proxy serveru, který má IP adresu patřící do povoleného rozsahu. Jejich pravděpodobně největší seznam najdete na adrese http://proxy.org/cgi_proxies.shtml. Všechny proxy servery uvedené na této stránce jsou k nekomerčnímu použití poskytovány zdarma.

Pokud se vám povede najít proxy server s anglickou IP adresou, nemáte ještě zdaleka vyhráno. Servery BBC totiž na jednu IP adresu posílají omezený počet současných streamů. Přesná hodnota není známa, nicméně je vypočítána tak, aby si zápas mohl spustit každý, kdo je schovaný za routerem a má neveřejnou IP. Může se tak stát, že stream vám nepůjde přehrát, protože limit současných spojení pro danou IP byl již vyčerpán.

17 Sítě Sdílení skeneru připojeného k počítači v síti

V kanceláři máme jeden skener připojený k počítači pomocí USB. Rádi bychom jej ovládali z více PC, ovšem skener to neumí. Existuje nějaké řešení?

TIP: Existují dvě plně funkční řešení vašeho problému. Pokud ovšem bude chtít někdo v síti skenovat, musí být zapnutý počítač, ke kterému je skener připojen. Proto jej doporučujeme připojit buď k serveru, nebo k počítači kolegy, který v práci stahuje z internetu a má tak počítač prakticky neustále zapnutý.

První řešení se nazývá SANE a je určeno spíše pro profesionály. Tomu odpovídají také platformy, pro které je k dispozici: Linux, Mac OS X, Irix, OS/2 a Solaris. Stáhnout si jej můžete na adrese www3.sane-project.org/source.html.

Druhým řešením, určeným pro všechny uživatele, je Capturix ScanShare. Oproti SANE nabízí více funkcí, příjemné uživatelské rozhraní a podporu nejrozšířenějších platform včetně Windows. Skener ovšem musí být připojen k počítači, na kterém je operační systém Windows 2000/XP/Vista. Uživatelé mohou skener ovládat z operačních systémů Windows 98SE/2000/XP/Vista, Linux, Mac OS X a Pocket PC.

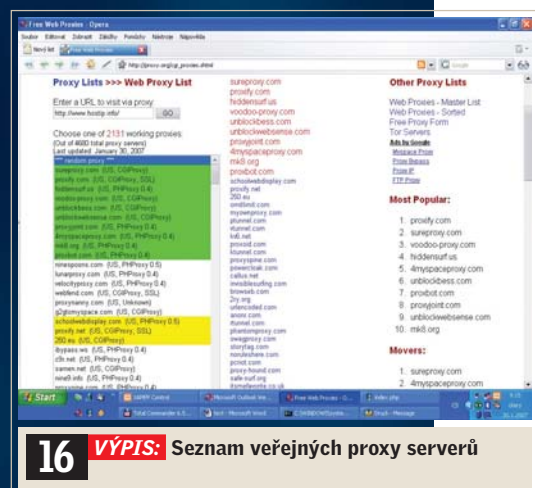
Kromě základního skenování nabízí možnost automatického exportu předlohy do formátu PDF, přílohy mailu nebo odeslání jako fax. Program rovněž nabízí vlastní API, pomocí kterého je možné naprogramovat ovládací moduly přesně pro konkrétní potřeby uživatelů.

Zkušební verzi si můžete stáhnout na adrese www.capturix.com/default.asp?target=consumer&product=cas§ion=download.

Michal Šuráň



17 SCANSHARE: Program pro ovládání skeneru po síti.



16 VÝPIS: Seznam veřejných proxy serverů

18 Windows 2000, XP Kopírování kompletní cesty s názvem souboru do schránky

Windows nenabízí žádnou přímou možnost, jak zkopírovat název souboru s cestou do schránky. Tato pomůcka by se však dobře hodila např. pro vkládání dat do dokumentu nebo zaslání přes mail.

TIP: Zkuste následující jednoduchý trik: Otevřete pomocí kombinace kláves [Windows]+[R] nebo přes Start | Spustit stejnojmenný dialog. Dávejte pozor na to, aby pole „Otevřít“ bylo prázdné. V tomto poli se zpravidla automaticky objeví poslední provedený příkaz. Při otvírání dialogu je však obsah pole automaticky označený, takže k jeho vymazání vám stačí jedno stisknutí klávesy [Delete]. Potom klikněte v Průzkumníku na záznam požadovaného souboru, jehož název a cestu chcete zkopírovat do schránky. Podržte levé tlačítko myši a přetáhněte záznam na dialog Spustit. Když tlačítko myši uvolníte, objeví se v poli „Otevřít“ celá cesta s názvem souboru v uvozovkách. Když teď kliknete na dialog, označí operační systém znovu obsah pole.

Rychlé tipy

Vyhledávání

Abyste mohli vyhledávat slovní spojení s mezerami jako celek, zadejte do dialogu „Vyhledávání“ daný termín do uvozovek.

Media Player

Neaktivní lištu menu můžete snadno aktivovat přes kombinaci kláves [Ctrl]+[M].

Zabezpečení

Pokud svůj počítač neřídíte vzdáleně, deaktivujte podporu vzdáleného přístupu pro zvýšení zabezpečení. Najdete ji v sekci Systém | Vzdálený přístup.

Explorer:

Pro lepší přehled v jednotlivém členění detailního náhledu otevřete nabídku Zobrazit | Uspořádat symboly podle | Zobrazit ve skupinách.

Menu Start:

Oblíbené programy si přetáhněte do menu Start tak, že na ně kliknete prvním tlačítkem myši a zvolíte Přidat do menu Start.

Zkopírujte obsah pomocí [Ctrl]+[C] do schránky. Poté ho můžete pomocí [Ctrl]+[V] vložit do svého dokumentu a v případě potřeby smazat uvozovky. Nakonec zavřete okno „Spustit“.

19 Windows 2000, XP Pohodlné provádění neobvyklých postupů kopírování

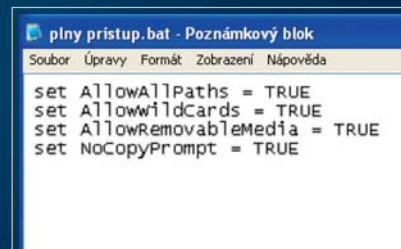
DOS je historií – to je jasné. Přesto vám však staré dobré příkazy jako „copy“ a „xcopy“ mohou ještě dobře posloužit – např. v bat souboru pro zálohování dat. Nejsou ale nijak zvlášť flexibilní. Proto potřebujete najít efektivnější alternativu.

TIP: Součástí Windows Server 2003 Resource Tools je příkaz pro příkazový řádek „robocopy“. Pomocí něho můžete provádět také složitější a na různých podmínkách závislé kopírování. Pomocí tohoto příkazu je možné např. zkontrolovat, jestli se cílový a zdrojový soubor shodují. Nástroje můžete zdarma stáhnout ze stránky www.microsoft.com/downloads/. Robocopy ovládá spoustu parametrů – až moc na to, aby bylo možné si je všechny zapamatovat.

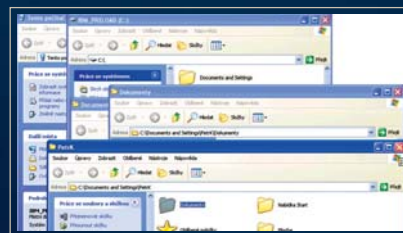
V tomto případě pomůže malá grafická ovládací plocha „copyrite XP“. Pomocí ní je možné zcela pohodlně klikáním pospojovat a provádět různá kopírování. Kromě toho je možné hotový příkaz exportovat jako text, což je perfektní pro integraci do vlastních bat souborů. Verze 1.1.0 je dostupná jako freeware, např. přes www.wintotal.de. Aktuální verze 1.4 je připravena ke stažení na <http://copyrite.dynu.com>, a to za 9,95 dolaru.

Instalace: Rozbalte nejprve zip archiv „critexp.zip“ a spusťte „setup.exe“ – tím vytvoříte ovládací plochu. Otevřete „rktools.exe“ pro instalaci nástrojů a zkopírujte soubor „robocopy.exe“ z adresáře „C:\Program files\Windows Resource Kits\Tools“ do adresáře programu CopyRite.

Definice procesu kopírování: Po spuštění programu definujte v sekci „General“ cestu ke zdrojovým souborům a k cíli kopírování. V sekci „Copy Options“ můžete definovat, jestli mají být zkopírovány také podadresáře a převzaty atributy souborů, čas, vlastník souboru a přístupová práva NTFS. Tato sekce má tři části, které vyberete přes šipky vpravo dole. Tak definujete



20 UVOLNĚNÍ: Pomocí příkazu set aktivujete plný přístup v konzole pro obnovení.



21 ŘETĚZOVÁ REAKCE: Jednoduchý trik zavře více oken najednou..



18 ZKRATKA: Přetáhněte soubor na dialog „Spustit“ a potom do schránky zkopírujte kompletní cestu k danému souboru.

např. pod „Copy Options 3“, jestli má nástroj přiřazovat nebo odebrat určité atributy souborů. To může pomoci např. když při kopírování CD musíte odstranit atribut ochrany proti zápisu. **Definice detailů kopírování:** V registru „File Selection“ upřesníte výběr souborů. Tato sekce je rozdělena do čtyř částí. Nejprve zvolte podmíněné atributy souborů. Ve druhé části můžete určité názvy souborů a cesty vyloučit. Pod →

→ „File Selection Options 3“ můžete definovat výběr souborů podle jejich stáří nebo posledního otevření souboru a ve čtvrté části podle velikosti souboru. V sekci „Logging“ určíte ještě protokolovací soubor pro kopírování.

Kopírování: Pro spuštění klikněte na *Copy*. Dobrou pomůckou pro programování je v poslední sekci „Job“ uložit volání příkazu jako CMD soubor. Ten obsahuje v textové podobě výše definované zavolání robocopy. Ten je poté možno kdykoliv spustit dvojitým kliknutím. Kromě toho můžete volání „přes textový editor“ pohodlně převést do bat souboru.

20 Windows XP Uvolnění přístupu složek v konzole pro obnovení

Konzola pro obnovení slouží pro opravu narušeného systému. Má ale jedno zbytečné omezení: přístup je možný pouze na složku Windows. Pro ostatní operace se soubory je třeba nejprve restartovat počítač.

TIP: Toto omezení můžete odstranit změnou pokynu nebo nastavení registrů. Otevřete editor registrů a přejděte na klíč `HKEY_LOCAL_MACHINE\SOFTWARE\Microsoft\Windows NT\Current-Version\Setup\RecoveryConsole`. V pravé části klikněte dvakrát na hodnotu `DWORD SetCommand`. Poté ji změňte na „1“, potvrďte kliknutím na *OK* a registry zavřete. Tím jste sice ještě neuvolnili přístup ke složkám, ale následně můžete v konzole pro obnovení zadávat příkaz „set“ pro konfiguraci systémového prostředí. Po spuštění konzoly obnovení zapište do příkazového řádku příkaz „set AllowAllPaths = TRUE“. Dávejte pozor na to, abyste nezapomněli před a za znaménkem „rovná se“ udělat mezery. Poté již máte plný přístup ke všem složkám. Pro uvolnění využití rezervních znaků, přístupu na výměnné disky a přímý přepis souborů byste ještě měli zadat následující „set příkazy“, které můžete rovněž pohodlně zadat v dávkovém souboru:

```
Set AllowWildCards = TRUE
Set AllowRemovableMedia = TRUE
Set NoCopyPrompt = TRUE
```

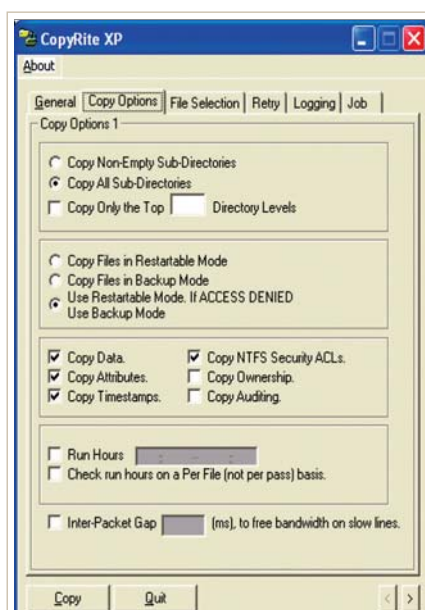
Soubor uložte např. jako „Plynpristup.bat“ ve složce Windows. Po spuštění konzoly pro obnovení uvolníte spuštěním tohoto bat souboru všechny možnosti.

21 Windows 98, Me, 2000, XP Uzavírání více oken adresářů najednou

Pokud na pracovní ploše Windows otevřete složku Dokumenty a proklikáte se strukturou adresářů, zhorší vám řada otevřených oken přehled na pracovní ploše. Lze si s tímto problémem poradit?

TIP: Zavřete jednoduše všechna přebytečná okna najednou. Podržte klávesu [Shift] a klikněte na horní liště okna složky na symbol „X“. Windows zavře toto okno a rovněž okna všech podřízených adresářů. Pokud tedy např. na „pracovní ploše“ otevřete cestu „C:\Dokumenty\Adam\Dokumenty\Texty\Myslivecke“, zobrazí Windows šest různých oken. Když zavřete okno „Texty“ výše popsáním způsobem, zmizí automaticky všechna okna průzkumníka podřízených adresářů. Na pracovní ploše zůstane otevřené pouze okno složky „Myslivecke“.

Pokud chcete otevírat složku zásadně pouze v jednom okně, otevřete nabídku *Nástroje | Možnosti složky* a na kartě „Obecné“ aktivujte volbu „Otevřít každou složku ve stejném okně“.



19 MULTITALENT: V „Copy Options“ definujete přesné podmínky kopírování.

PROFESIONÁLNÍ TIP: MEDIA PLAYER 11

Funkce Windows Vista v XP

Nový Media Player 11 je konečně konkurencí pro Apple iTunes, který si své jméno také zaslouží. Odstraňuje řadu slabín svého předchůdce. Profitujte z toho.

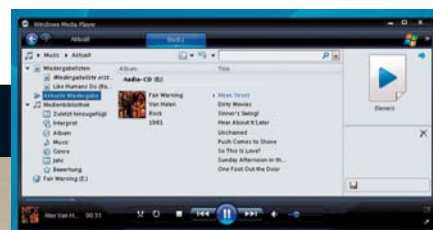
Instalace nového přehrávače

Pokud nepracujete s přehrávačem iPod, nepotřebujete také žádné iTunes. Přinejmenším alespoň momentálně ne: nový Media Player 11 nejenom že dobře vypadá, ale přesvědčí také svým ovládáním. Nový přehrávač si můžete stáhnout ze stránky www.microsoft.com/windows/windowsmedia/. Instalace si vyžádá ověření pravosti Windows. Po nainstalování zvolte v okně „Uživatelská nastavení“ a poté můžete program upravit dle libosti. Po kliknutí na Dále pod nabídkou „Možnosti zabezpečení dat“ určete, jestli má přehrávač z internetu automaticky stahovat informace médií a uživatelská práva a jestli má ukládat další osobní informace. Volby „Rozšířené služby poskytovatelů obsahu“ a „Program pro zlepšení uživatelské přívětivosti“ byste měli deaktivovat a poté klikněte na Dále. Po vytvoření požadovaného spojení definujete, které typy souborů Media Playeru mají být standardně přehrávány. Po spuštění se nový Media Player pre-

zentuje ovládacími prvky v kabátu Windows Vista. Na standardně deaktivovaná menu se dostanete přes kontextové nabídky. Pokud upřednostňujete starší styl, zvolte kontextový příkaz „Zobrazit klasická menu“. Praktická jsou tlačítka „Dopředu“ a „Zpět“, pro rychlou navigaci mezi používanými obsahy.

Konfigurace knihoven médií

Díky přepracované technice prohledává Media Player 11 nyní již i velká kvanta zdrojů. Vedle hudby a videa spravuje také obrázky, TV záznamy a média, jako jsou Midi soubory. Vyhledávání při zadávání ihned zobrazuje výběr. Na přání přehrávač sleduje určité složky a nová data přidá do knihovny. Tuto funkci nakonfigurujete přes nabídku *Knihovna médií | Přidat do knihovny médií*. V okně, které se objeví, klikněte na tlačítko *Další možnosti*, poté na *Přidat*, poté přejděte na složku s daty médií a vše potvrďte kliknutím na *OK*. Kromě toho přehrávač zaznamenává do knihovny všechny přehrané hudební soubory. Pokud tuto funkci nechcete, otevřete nabídku *Knihovna médií | Další možnosti* a pod položkou „Player“ deaktivujete volbu „Přidat hudební soubory při



přehrávání do knihovny médií“. Potvrďte kliknutím na *OK*.

Abyste zabránili nechtěné ztrátě dat, otevřete nabídku *Nástroje | Možnosti* a na kartě „Knihovna médií“ deaktivujte volbu „Definitivně mazat soubory odstraněné z knihovny médií“. Potvrďte pomocí *Převzít* a *OK*. Bez tohoto nastavení vymaže záznam z knihovny přímo příslušný soubor, a to permanentně.

Využívání specifikace

Přehrávání DVD bude pod Vistou možné bez dalších dodatečných nástrojů. Uživatelé XP potřebují bohužel i nadále Extra-DVDCoDec. Kopírování CD může nyní probíhat i ve formátech „Windows Media Audio Pro“ a „WAV (bezztrátově)“. Také spolupráce s mobilními přístroji je podstatně lepší. Po automatické identifikaci nového zařízení se pod nabídkou „Synchronizovat“ okamžitě objeví nový záznam. Na seznam synchronizace můžete data médií přetahovat buď pomocí Drag & Drop, nebo můžete pomocí funkce „Automatická synchronizace“ porovnat celý obsah knihovny s mobilní zařízení. V zásadě máte možnost synchronizovat označený výběr nebo pomocí „Zpětné synchronizace“ přenášet data médií z mobilního zařízení na počítač.

→ 22 Windows XP

Mazání blokováných dat pomocí průběžného procesu

Pokus o smazání některých souborů Windows často zablokuje s hlášením „... nelze odstranit, soubor je právě používán tímto programem“. Vy jste si však jisti, že momentálně se souborem žádný program nepracuje, a bylo by ho tedy možné smazat.

TIP: Toto blokování je možné obejít. Nejprve zavřete všechny běžící aplikace, poté otevřete přes nabídku *Start | Spustit*, „cmd“ nové okno „příkazového řádku“ a přes [Ctrl]+[Alt]+[Delete] navíc Správce úloh. Nechte okno příkazového řádku otevřené a proveďte následující akci. Na kartě „Procesy“ najdete a ukončete záznam „explorer.exe“. Potom na

něj klikněte pravým tlačítkem myši a zvolte *Ukončit proces*. Varování potvrďte kliknutím na *Ano*. Poté přejděte do okna příkazového řádku a pomocí příkazu „cd“ (change directory) do adresáře souboru, který chcete smazat. Odstraňte jej pomocí DOS příkazu „del“ (delete). Nakonec otevřete ve Správci úloh nabídku *Soubor | Nová úloha (spustit..)*, pro znovuspuštění procesu „explorer.exe“.

V dialogu „Vytvořit novou úlohu“ v nabídce *Otevřít* zadejte příkaz „explorer.exe“ a potvrďte kliknutím na *OK*. Poté můžete ukončit jak správce úloh, pomocí *Soubor | Ukončit*, tak i okno příkazového řádku pomocí příkazu „exit“. Tento postup je však nutný pouze v případě, když proces „explorer.exe“ blokuje soubory. V opačném pří-

padě budete potřebovat podporu, např. v podobě freewaru Unlocker pro Windows 2000, XP a 2003. Nástroj si můžete stáhnout ze stránky <http://ccollomb.free.fr/unlocker/>. Na této webové stránce klikněte na „Unlocker 1.8.5 – From this website“ a uložte soubor „unlocker 1.8.5.exe“. Pro nainstalování klikněte v Průzkumníku dvakrát na soubor a postupujte podle pokynů setupu. V kontextovém menu souborů a složek najdete poté záznam „Unlocker“. Když tento příkaz otevřete, vypíše nástroj všechny procesy, které momentálně se souborem pracují, a tak ho možná blokují. Pomocí tlačítek „Destroy process“ a „Unlock“ ukončete v seznamu předtím označené procesy, čímž uvolníte jejich blokování. V poli v levé části okna můžete zvolit akci, kterou má pro- →

→ vést nástroj automaticky po uvolnění souboru, tedy např. soubor smazat.

Pozor: Neukončujte bezhlavě některé blokované procesy. Úkolem této ochranné funkce je koneckonců zabránit ztrátě dat. Před použitím tipu byste proto měli otevřené dokumenty uložit a zavřít.

23 Windows XP

Zálohování oblíbených položek nápovědy a centra pro podporu

V nápovědě a centru pro podporu je možno označit zajímavá místa jako oblíbené položky. Předpokládejme, že chcete svoji sbírku záložek zazálohovat pro novou instalaci a pohodlně ji přenést na notebook.

TIP: Windows ukládá všechny linky, které jste přidali do oblíbených v centru „pro nápovědu a podporu“ do souboru „Favorites.stream“. Nacházíte se na svém uživatelském kontu ve složce „Lokální nastavení“. Při vyhledávání souboru přejděte v Průzkumníku na složku „C:\Dokumenty a nastavení\[uživatelské jméno]\Místní nastavení\Data aplikací\Microsoft\HelpCtr“. Zazálohujte zde uložený soubor „Favorites.stream“. Na cílovém systému zkopírujte tato data do podadresáře „Microsoft\ HelpCtr“ pod lokální nastavení požadovaného uživatelského profilu. Případný stejnojmenný soubor můžete jednoduše přepsat. Protože uložené linky používají odkazy s absolutní adresou, funguje tento postup na jiném počítači pouze tehdy, pokud je zde systém Windows ve stejné složce a nainstalován na stejném disku.

24 Windows XP

Zlepšení zobrazení písem na LCD monitorech

Konečně před vámi na vašem pracovním stole stojí moderní, plochý TFT displej! Ale copak to, písmena jsou zobrazována mnohem méně ostře, než tomu bylo na starém klasickém monitoru. Co je špatně a proč se monitor takto chová?

TIP: Příčinou je struktura nové matrice: Pomocí funkce „ClearType“ ve Windows XP tento problém snadno odstraní. Tato funkce totiž vylepšuje písmo přidáváním pixelů na jejich okraji; hrany

písem poté vypadají hladší a při pozorování z normální blízkosti trochu ostřejší. Když chcete aktivovat ClearType, klikněte v ovládacích panelech na ikonu *Zobrazení* a potom na kartě „Vzhled“ na *Efekty*. Před volbou „Používat metodu vyhlazování hran rastrových písem“ aktivujte zatržítka a ze seznamu vyberte „ClearType“.

Ještě pár upozornění: Aby ClearType fungoval, musí grafická karta a monitor podporovat barevnou hloubku s minimálně 256 barvami – tento požadavek splňují počítače již cca 15 let. Nejlepších výsledků s nejjemnějším odstupňováním docílíte s nastavením High Color (24 b) nebo True Color (32 b). Pokud z programů nebo Windows děláte screenshoty, měli byste funkci ClearType deaktivovat. Jinak se při zpracování obrázků nebo především tisku hrany písem rozmazou.

25 Windows XP

Odstranění uvolněných složek z „pracovní plochy“

XP na pracovní ploše pod položkou „Soubory uložené na tomto počítači“ standardně vypisují v systému uvolněné složky. Pokud tyto odkazy nepoužíváte, můžete je odstranit – a tak zlepšit přehlednost pracovní plochy.

TIP: Nejprve spusťte editor registrů. Klikněte na *Start* | *Spustit*, zadejte *regedit* a klikněte na *OK*. Ve struktuře adresářů v levém okně editoru najdete klíč `HKEY_LOCAL_MACHINE\SOFTWARE\Microsoft\Windows\CurrentVersion\ Explorer\MyComputer\NameSpace\DelegateFolders`. Pod ním je řada různých klíčů s kryptickými, z čísel a písmen zkombinovanými názvy ve složených závorkách. Najděte a smažte klíč

```
{59031a47-3f72-44a7-89c5-5595fe6b30ee}
```

Po restartování systému zmizí z „pracovní plochy“ symboly uvolněných složek. Pozor, pokud budete chtít změny později zrušit, klíč místo smazání pouze přejmenujte. Přejmenujte ho např. „STARÝ {59031a47-3f72-44a7-89c5-5595fe6b30ee}“. Když budete chtít změnu zrušit, stačí smazat znakový řetězec „STARÝ“ z názvu a systém restartovat.