

# Internetoví čmouchalové

Co víte o svém počítači? Jak skutečně rychlé máte připojení k internetu? Jaká rizika vám při surfování hrozí? Na tyto otázky vám zdarma a rychle odpoví speciální **INTERNETOVÍ DETEKTIVOVÉ!**

PETR KRATOCHVÍL

**Z**ákladní charakteristiky svého počítače obvykle zná každý uživatel. Velikost disku, velikost paměti RAM, případně typ procesoru a jeho pracovní frekvence – to jsou důležité, ale snadno „odhalitelné“ informace. Další podrobnosti týkající se grafické karty, základní desky nebo například verze BIOS už zná málokdo. A když se zeptáte na otevřené porty a potenciální zranitelná místa, budou už kroutit hlavou všichni.

My vám představíme služby, které vám o počítači prozradí téměř vše. Začneme základními informacemi o internetovém připojení, prověříme nastavení firewallu a prozradíme, kde si nechat otestovat disk na viry a malware. Pro nejnáročnější uživatele ještě přidáme komplexní bezpeč-

nostní test, který napoví, jak zranitelný váš počítač skutečně je...

## On-line nástroje: Bát se, nebo nebát?

Jedním z nejčastějších argumentů proti internetovým nástrojům je nedůvěra uživatelů. Je pochopitelné, že „čistě“ z internetu nikdo kontrolu disku provést nedokáže. Vždy je nutné nahrát do počítače spustitelný soubor, nebo alespoň ActiveX komponentu do prohlížeče, která má přístup k pevnému disku. To samozřejmě představuje potenciální riziko (viz zranitelnost nástroje od firmy BitDefender), ale vzhledem k tomu, že u námi zmiňovaných nástrojů jde ve většině případů o renomované bezpečnostní firmy, je toto riziko minimální.

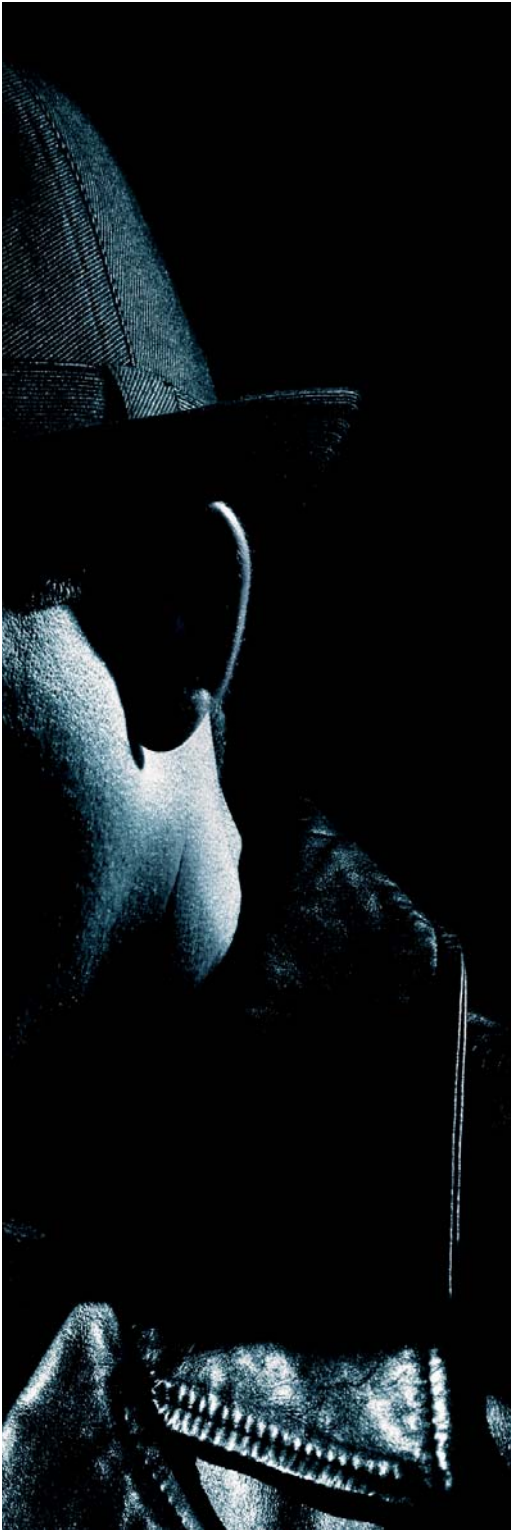
Pokud ale na webu **www.superkontrola.xxx** narazíte na úžasný nástroj na bezplatnou kontrolu bezpečnosti sítě, je namísto zvýšená ostražitost. Instalovat si do počítače neznámé programy nebo doplňky do prohlížeče rozhodně nedoporučujeme...

## Základní internetové informace

Koupili jste si nejnovější a nejrychlejší internetové připojení, které by mělo zahltit váš disk megabajty. Vám se ale zdá, že se rychlost ve srovnání s předchozím připojením příliš nezměnila. Jak je to ve skutečnosti? K tomuto účelu slouží speciální stránky nabízející měření rychlosti připojení. Je pochopitelné, že žádný webový nástroj vám neměří rychlost absolutně přesně na kilobajt,



**Dlouhá kontrola:** Pokud nemáte hodně rychlé připojení k internetu, do tohoto testu se ani nepouštějte. Minimálně padesát megabajtů dá zabrat i rychlým linkám...



## INFO

### Neinternetové informace

Jak zjistit základní informace o systému? Jde to snadno i pomocí palubních prostředků Windows.

Pro základní informace o systému postačí program Systeminfo. Spustíte ho takto: Klikněte na tlačítko »Start | Spustit«, zadejte příkaz

cmd

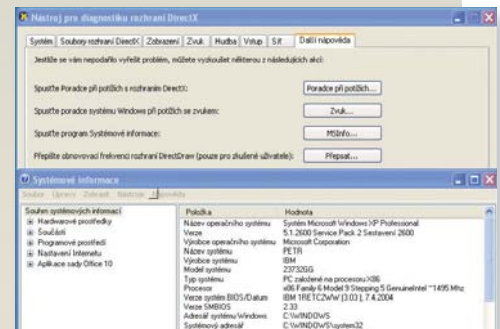
a v okně s příkazovou řádkou zadejte příkaz

systeminfo

Další důležité informace, týkající se především grafiky a zvuku, nabídne nástroj DxDiag (»Start | Spustit | dxdiag«), původně určený především k detekci problémů DirectX. Tato utilita nabízí i přístup k podrobnějším informacím o hardwaru počítače. V kartě „Další nápověda“ klikněte na tlačítko »MSInfo..«, které spustí program Systémové informace.

Pokud toužíte po ještě podrobnějších informacích, budete muset použít alternativní pro-

gramy třetích stran. Doporučit lze například program SIW, který není nutné instalovat ([www.slunecnice.cz/sw/siw-system-information-for-win/](http://www.slunecnice.cz/sw/siw-system-information-for-win/)), případně program HWinfo ([www.slunecnice.cz/sw/hwinfo/](http://www.slunecnice.cz/sw/hwinfo/)) nebo nástroj CPU-Z ([www.slunecnice.cz/sw/cpu-z/](http://www.slunecnice.cz/sw/cpu-z/)), zaměřený na procesor, základní desku a paměti.



**Přes rameno:** Program Systémové informace, nabízející kompletní informace o vašem hardwaru a softwaru. Lze také spustit z nabídky „Nástroje pro diagnostiku rozhraní DirectX“.

### Rychlost.cz

ADRESA: [WWW.RYCHLOST.CZ](http://WWW.RYCHLOST.CZ)

Popis: Pro zkušenější uživatele. Služba nabízí i volbu serveru pro test a možnost orientačního měření stability spojení.

Upozornění: Nezapomeňte, že během měření rychlosti byste neměli nic z internetu stahovat nebo mít aktivní programy využívající internet (např. P2P klienta).

Další důležitou informací, kterou je dobré znát, je IP adresa. Pokud surfujete po internetu, pro její zjištění je nejjednodušší navštívit web [www.mojeip.cz](http://www.mojeip.cz), kde najdete i několik dalších zajímavých informací.

### Čistý a čistější

Máte na svém počítači antivir i nástroj proti spywaru, a přesto se systém chová podezřele? Je zbytečné instalovat další nástroje, protože jedině, čeho obvykle dosáhnete, je konflikt mezi jednotlivými programy. Přesto existuje řešení – rychlé, jednoduché a bezplatné. Jsou jím internetové skenery, které váš počítač jednorázově prověří, aniž byste museli instalovat rozsáhlé softwarové balíky. Těchto skenerů existuje velké množství a podrobněji se na ně podíváme v některém z příštích Chipů. Tentokrát vám tedy jen doporučíme tři kandidáty, patří k těm nejlepším.

### Eset Online Scanner

ADRESA: [WWW.ESET.CZ/EOS/ESET-ONLINE-SCANNER](http://WWW.ESET.CZ/EOS/ESET-ONLINE-SCANNER)

Popis: Jednoduchý a rychlý skener, nabízející také kontrolu archivů. Ideální řešení pro rychlou kontrolu nezabezpečeného počítače.

### Kaspersky Online Scanner

ADRESA: [WWW.KASPERSKY.COM/VIRUSSCANNER](http://WWW.KASPERSKY.COM/VIRUSSCANNER)

Popis: Poněkud komplikovanější nástroj, jehož použití v praxi mírně brzdí nutnost stáhnout před skenováním 50MB databázi, nicméně jeho schopnosti tento nedostatek vyvažují.

### Panda Active Scan

ADRESA: [WWW.PANDASECURITY.COM/ACTIVESCAN/](http://WWW.PANDASECURITY.COM/ACTIVESCAN/)

Popis: Jednoduchý a rychlý skener, nabízející také kontrolu archivů. Jako jediný z kandidátů dokáže pomocí plug-inu pracovat i ve Firefoxu (ale ne naopak v Internet Exploreru 8). Jeho zprovoznění je o něco pomalejší než u nástroje od Esetu, jeho schopnosti jsou naopak rozsáhlejší.

A jak tyto on-line skenery fungují? Po spuštění skeneru se do počítače nainstaluje ActiveX prvek (u Internet Exploreru) nebo plug-in (u Firefoxu), který stáhne z webu aktuální malwarové signatury a zkont-

určitě vám ale prozradí, zda vás provider s rychlostí nepodvádí. Pokud jste s velkou slávou investovali do 8Mb připojení a „rychloměry“ se zastavují na poloviční hodnotě, je určitě vhodná doba na reklamaci...  
A kde tedy zmiňované služby najdete?

### DSL.cz

ADRESA: [WWW.DSL.CZ/MERENI-RYCHLOSTI](http://WWW.DSL.CZ/MERENI-RYCHLOSTI)

Popis: Jednoduchý základní test s přehledným zobrazením výsledků.

### Lupa.cz

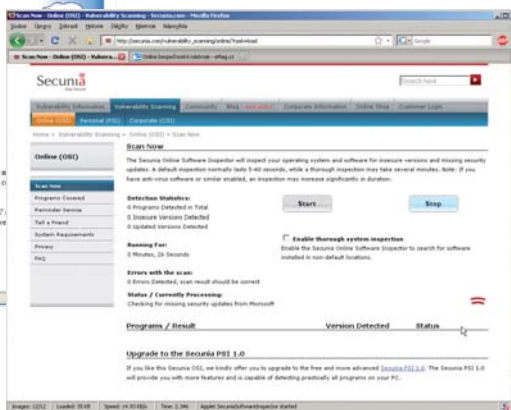
ADRESA: [HTTP://NASTROJE.LUPA.CZ/MERENI-RYCHLOSTI/](http://NASTROJE.LUPA.CZ/MERENI-RYCHLOSTI/)

Popis: Jednoduchý standardní test. Na rozdíl od konkurence nabízí i verzi vhodnější pro pomalejší linky.



**Kontrola:** Myslíte si, že surfujete bezpečně? Možná vás „ScanIt“ test vyvede z omylu. Adresu <http://bcheck.scanit.be/bcheck/> si rozhodně přidejte do svých záložek...

**Bezpečnostní audit:** Nástroj od společnosti Secunia prověří váš počítač a v případě problémů nabídne řešení.



roluje váš počítač. Některé nástroje nabízejí i rychlý sken často napadaných oblastí systému, takže vám kontrola nezabere víc než pár minut.

Upozornění: Některé alternativní skenery nabízejí pouze detekci škůdců, pro jejich odstranění si musíte zakoupit plnou verzi produktu. U námi zmiňovaného nástroje Panda Active Scan je pro odstranění nalezených problémů nutná registrace.

Speciální kategorií bezpečnostních nástrojů jsou tzv. file skenery, které slouží ke kontrole souborů. Pokud vám známý pošle podezřelý soubor (např. dokument ve Wordu nebo instalaci „utility“), můžete si ho pomocí internetových file skenerů rychle zkontrolovat. Výhodou je skutečnost, že naprostá většina těchto služeb kontroluje soubor více antiviry (i více než deseti), nevýhodou naopak omezená velikost. Většina těchto služeb totiž pracuje pouze se soubory do velikosti několik megabajtů. Například u skeneru firmy Kaspersky ([www.kaspersky.com/scanforvirus](http://www.kaspersky.com/scanforvirus)) je limit 1 MB, klasika v podobě Jotti's malware scan (<http://virusscan.jotti.org/>) má limit 10 MB. Rekordmanem je „česky komunikující“ služba VirusTotal ([www.virustotal.com/cs/](http://www.virustotal.com/cs/)), která spolupracuje s téměř 40 bezpečnostními firmami a dokáže zkontrolovat až soubor o velikosti 20 MB.

### Neuplatní auditori

Poslední kategorií, na kterou se tentokrát podíváme, jsou komplexní bezpečnostní nástroje, které (kromě obvyklé kontroly na viry) zkontrolují celý počítač a odhalí potenciální bezpečnostní mezery. Dokáží zjistit případné zranitelnosti, prozradí vám, které porty máte „otevřené“, nebo zkontrolují vaši bezdrátovou síť. Nevýhodou těchto testů je poněkud komplikovanější použití (objem stahovaných doplňků se pohybuje v řádech

desítek megabajtů). Doporučit je lze spíše zkušenějším uživatelům, kteří dokáží správně interpretovat jejich výsledky.

### Norton Security Scan

ADRESA: [HTTP://SECURITY.SYMANTEC.COM/](http://SECURITY.SYMANTEC.COM/)

Popis: Speciální nástroj, který na počítači nejen hledá malware, ale také kontroluje zabezpečení před různými typy útoků z internetu. Ve finále vám nabídne podrobnou „bezpečnostní zprávu“ s radami pro lepší zabezpečení počítače.

### Shields Up!

ADRESA: [WWW.GRC.COM/X/NE.DLL?BHOBKYD2](http://WWW.GRC.COM/X/NE.DLL?BHOBKYD2)

Popis: Test vašeho firewallu na potenciální bezpečnostní mezery a zranitelnosti. Na konci testu je kromě souhrnné zprávy k dispozici i návrh řešení problémů.

### Secunia Online Software Inspector

ADRESA: [HTTP://SECUNIA.COM/VULNERABILITY\\_SCANNING/ONLINE/](http://SECUNIA.COM/VULNERABILITY_SCANNING/ONLINE/)

Popis: Nástroj od „firmy nejpovolanejší“ ověřuje, zda máte nainstalovány všechny záplaty od Microsoftu, a kontroluje na počítači rizikové aplikace (ve kterých byla na serveru secunia.com nalezena zranitelnost). Doporučí aktivaci bezpečnostních nastavení u Javy a metody lepšího zabezpečení počítače.

Upozornění: V browserech Firefox 3 a Internet Explorer 8 je aplikace nestabilní. Doporučujeme použití prohlížeče od Microsoftu ve verzi 7.

### Audit My Pc

ADRESA: [WWW.AUDITMYP.CM](http://WWW.AUDITMYP.CM)

Kontrola firewallu – jeho otevřených portů a potenciálních zranitelností. K dispozici jsou dvě verze testu, lišící se rozsahem testovaných portů (verze Advanced pochopitelně otestuje více).

## INFO

### Riziko existuje vždy

O tom, že zranitelnosti se nevyhýbají ani internetovým nástrojům, nás v loňském roce přesvědčil BitDefender. Jeho produkt Online Scanner 8 (on-line antivirová kontrola) trpěl zranitelností ActiveX komponenty OScan.ocx. Při kontrole mohlo dojít k nesprávnému zpracování speciálně upravených dat, což mohlo vést k narušení paměti a spuštění útočnickova vlastního kódu. Po objevení zranitelnosti výrobce okamžitě reagoval vydáním záplaty s opravou problému...

Další informace: [www.securityfocus.com/bid/26210](http://www.securityfocus.com/bid/26210)

### Další zajímavé služby

#### LINK SKENER

Dostali jste od známého odkaz na „zajímavý web“ a bojíte se, zda nejde o krutý žert? Zkontrolujte odkaz pomocí speciálního nástroje na adrese <http://linkscanner.exp-labs.com/linkscanner/>.

#### KOMPLEXNÍ ON-LINE INFORMÁTOR

Chcete se o svém počítači a jeho internetovém okolí dozvědět co nejvíce? Zabrouzdejte na adresu [www.paranoia.cz/tools](http://www.paranoia.cz/tools), kde najdete devět nástrojů, které zjistí vše – vaši IP adresou počínaje a základní kontrolou antiviru konče.

#### KONTROLA PROHLÍŽEČE

Automatická a rychlá kontrola prohlížeče, která odhalí jeho možné slabiny a doporučí kroky k jejich nápravě. <http://bcheck.scanit.be/bcheck/>

### On-line test bezpečnosti

ADRESA: [WWW.PARANOIA.CZ/TEST](http://WWW.PARANOIA.CZ/TEST)

Česká verze testu Audit My PC. Na rozdíl od něj ale nabízí podrobnější informace o testovaných portech (včetně popisu jejich funkce). I z toho důvodu ji lze doporučit i méně zkušeným uživatelům.

Upozornění: Nezapomeňte, že většina zmiňovaných zařízení testuje „první zařízení z internetu“ – pokud jste skryti za routerem, je testován právě on (a jeho firewall), a nikoliv váš počítač.

U většiny zmiňovaných nástrojů počítejte s větší časovou náročností – přece jen vyžadují větší množství stažených dat a také rozsah testu bývá větší. V každém případě se ale čekání vyplatí – vždyť bezpečný počítač je základem každodenní pohodlné práce.

PETR.KRATOCHVIL@CHIP.CZ