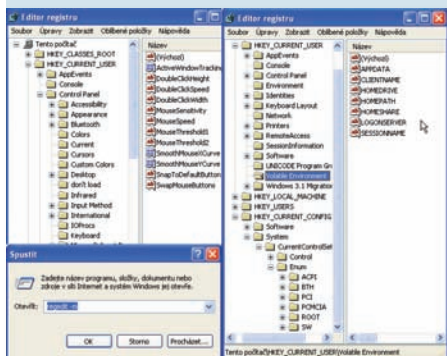


# Tipy a triky

**WINDOWS JEŠTĚ RYCHLEJŠÍ** Nejlepší tipy pro zrychlení systému. Kromě toho triky pro Word, Excel, Firefox, Photoshop, hardware a mnoho dalších.

## 1. Windows XP, Vista Vícenásobné spuštění a paralelní použití editoru registru

Editor systémového registru lze normálně otevřít pouze v jediné instanci. Spustíte-li jej podruhé, aktivujete jen dříve otevřené okno. Přitom dva současně běžící editory by mohly být praktické – například pro lepší porovnávání hodnot klíčů.



**Dva pohledy:** Více instancí editoru registru lze otevřít prostřednictvím spouštěcího parametru.

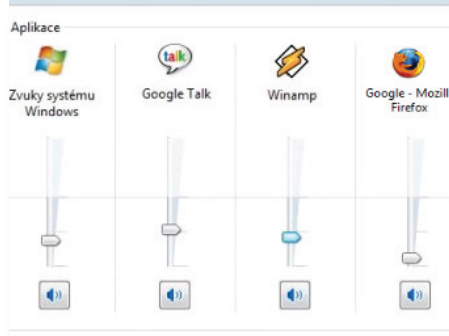
**TIP** ▶ Chcete-li spustit editor registru podruhé paralelně s již otevřenou instancí, jako obvykle v nabídce Start aktivujte

»Spustit« a ve stejnojmenném dialogu zadejte příkaz »regedit.exe«, tentokrát však za mezerou doplněný o parametr »-m«. Po kliknutí na »OK« spustí Windows editor registru jako další instanci. Pod Vistou můžete příkaz zapisovat přímo do hledacího pole v nabídce Start.

**UPOZORNĚNÍ:** Změny provedené v jednom okně editoru se v ostatních spuštěných editorech neprojeví automaticky. Aby bylo zobrazení registru aktualizováno, je nutno stisknout klávesu [F5]. V každém otevřeném editoru bezprostředně přistupujete k témuž datovému zdroji (systémovému registru). Nástroje vás navíc nijak nevarují, pokud například změníte nějakou hodnotu, kterou jste už předtím upravovali v jiném okně. Vždy platí poslední změna.

## 2. Windows Vista Separátní nastavení hlasitosti pro jednotlivé aplikace

Programy jako Windows Media Player, iTunes nebo Magix Video často přehrávají soubory různě hlasitě. Regulátorem hlasitosti v hlavním panelu se přitom dá měnit hlasitost jenom globálně.



**Mixážní pult:** V systémovém „audiomixeru“ obdrží každá multimediální aplikace svůj vlastní regulátor hlasitosti.

**TIP** ▶ Použijete-li systémový „audiomixer“, můžete individuálně ovládat úroveň hlasitosti každé aplikace. To má oproti nastavování v jednotlivých programech tu výhodu, že všechny regulátory hlasitosti máte kompaktně vedle sebe – což je praktické, jestliže některé programy běží jen na pozadí.

## Obsah

### WINDOWS ▶ STRANA 120

- Windows XP, Vista** Vícenásobné spuštění a paralelní použití editoru registru
- Windows Vista** Separátní nastavení hlasitosti pro jednotlivé aplikace
- Windows XP** Zrychlení systému přemístěním stránkového souboru
- Windows 2000, XP** Výmaz souborů zablokovaných v Průzkumníku
- Rychlé tipy** Hledání chyb sítě, start systému bez loga, navigace v systémovém registru.
- Windows XP, 2003, Vista** Rozšíření položek protokolu pro rychlejší vyhledání chyb
- Windows XP** Restart deaktivovaného Správce úloh
- Windows XP** Bezpečné přihlášení i při chybějícím kurzoru
- Windows XP, Vista** Kontrola chybovosti USB paměti a paměťových karet
- Profesionální tip** Řízení pořadí automaticky spouštěných programů
- Windows XP, Vista** Odstranění problémů se síťovými jednotkami

### APLIKACE ▶ STRANA 126

- Word XP, 2003** Přizpůsobení nabídek vlastnímu pracovnímu stylu
- Excel XP, 2003, 2007** Současné zarovnání obsahu buňky vlevo a vpravo
- Outlook 2003, 2007** Automatické uznání příjemce ve spamovém filtru za bezpečného
- Excel XP, 2003, 2007** Aplikování vzorce vždy jen na pevně danou oblast dat
- iTunes 7, 8** Pohodlná kontrola složek na nové hudební soubory
- Word XP, 2003, 2007** Vypnutí automatického formátování tabulek
- Rychlé tipy** Word 2007, Firefox, Outlook, RAR archiv

### INTERNET ▶ STRANA 128

- Internet** Využití bezplatné webové služby jako FTP klienta
- Firefox 2.x, 3.x** Čtení DOCX dokumentů Wordu 2007 přímo v browseru
- Firefox 2.x, 3.x** Bleskové vyvolání oblíbených webových stránek z klávesnice
- Firefox 2.x, 3.x** Rychlejší ovládání browseru pomocí postranního
- Profesionální tip** Lokalizace pozoruhodných navigačních cílů pomocí služby Mapy Google

### KOMUNIKACE ▶ STRANA 130

- Mobilní telefony** Jak na chat přes Bluetooth
- Gmail** Přerušení odesílání e-mailu na poslední chvíli
- Skype** Jak nahrávat videohovry ze Skypu
- Videopohlednice** Jak snadno a rychle vytvořit videopohlednici
- Internet** Jak na on-line chat s návštěvníky vašeho blogu
- Rychlé tipy**

### DIGITÁLNÍ FOTO ▶ STRANA 132

- FOTOTIP MĚSÍCE** Správné projasnění tmavých oblastí
- Photoshop** Kreativní ozvláštnění černobílých obrázků barevnými efekty
- Adobe DNG Converter** Spolehlivá dlouhodobá archivace RAW fotografií
- Digitální fotografie** Záběry veteránů z neobvyklých úhlů

### HARDWARE ▶ STRANA 136

- Šifrování disků** Šifrování BitLocker ve Vistě funguje i bez použití TPM
- Komfortní start z režimu stand-by** Deaktivace přihlašování po probuzení počítače z režimu stand-by
- Obnova systému** Bootování z USB flash disku namísto diskety
- Záchrana dat z externího disku** Jak se dostat k datům z rozbitého externího disku
- Konzole na ploché televizi** Oprava zpoždění displeje při hraní hry „Guitar hero“

## INFO

### UPOZORNĚNÍ

Šedá linka v uveřejněných výpisech programů odděluje příkazové řádky jeden od druhého. Zadávejte vždy kompletní řádek příkazu až po tuto linku bez ukončení odstavce. Zvýšenou pozornost věnujte mezerám: ve výpisech jsou označeny tečkou (•) a nikde jinde by se neměly vyskytnout.

### NA DVD

Nebaví vás hledat na DVD programy k článku? Nechcete pracně přepisovat zdlouhavé příkazy a skripty? Hned na úvodní stránce Chip DVD najdete přímý odkaz na skupinu programů a skriptů související s vybraným článkem.

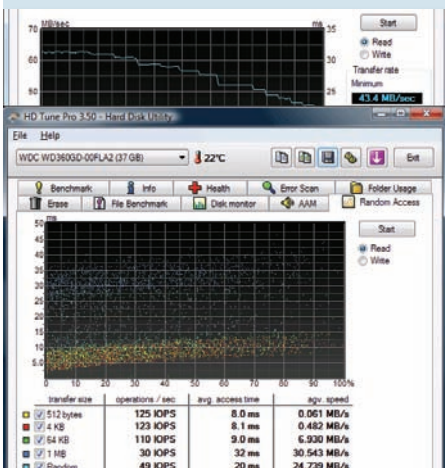
▶ **NA DVD:** Pro rubriku Tipy a triky naleznete vše důležité pod DVD indexem: **TIPY A TRIKY.**

Za tím účelem na pravé straně panelu Start dvojité klikněte na malý symbol reproduktoru. Můžete na něj kliknout i pravým tlačítkem myši a aktivovat kontextový příkaz »Otevřít ovladač hlasitosti«. Tento nástroj poskytne každému aktivnímu programu jeho vlastní regulátor hlasitosti. Pod těmito regulátory také najdete tlačítka, jimiž můžete zvuk pro příslušnou aplikaci vypnout.

**UPOZORNĚNÍ:** Použijete-li v systémové liště ovladač označený jako »Hlasitost«, abyste změnili hlasitost všech aplikací současně, zůstane vzájemný poměr jednotlivých nastavení hlasitosti zachován.

### 3. Windows XP Zrychlení systému přemístěním stránkovacího souboru

Windows vám už zase pijí krev svým hlemýždím tempem. Jako příčinu zdržování podezříváte stránkovací soubor. A poněvadž jste si nainstalovali několik pevných disků, chtěli byste vědět, jak stránkovací soubor co nejlépe nakonfigurovat pro rychlý přístup.



**Turbo pro PC:** Pomocí nástroje HD Tune zjistíte nejrychlejší disk pro stránkovací soubor. Současné modely zvládnou až 100 MB/s.

**TIP** ▶ Stránkovací soubor patří v počítači na ten pevný disk, který dosahuje nejlepších přenosových rychlostí. Jestliže Windows mu-

si například přesouvat rozsáhlé grafické soubory a přitom mají k dispozici jen zastaralý disk, který s bídou přeneše 10 megabajtů za sekundu, počítač prakticky skoro „stojí“.

**ZJIŠTĚNÍ PŘENOSOVÉ RYCHLOSTI:** Nejprve otestujte výkon pevného disku freewarovým nástrojem HD Tune. Stáhnout si jej můžete z adresy [www.hdtune.com](http://www.hdtune.com), ale najdete ho i na našem DVD. Program nainstalujte a spusťte. V horní části okna pak zvolte testovaný disk a níže aktivujte kartu »Benchmark«. Klikněte na »Start« a počkejte na dokončení analýzy, aniž byste mezitím s počítačem pracovali. Pak si poznamenejte hodnoty »Average« v sekci »Transfer Rate« a »Access Time«. Postup zopakujte i pro ostatní interní disky.

**PŘESUNUTÍ STRÁNKOVACÍHO SOUBORU:** Pro stránkovací soubor zvolte disk s nejvyšší přenosovou rychlostí a defragmentujte jej. Pak v Ovládacích panelech dvojité klikněte na »Systém«. Na kartě »Upřesnit« v sekci »Výkon« klikněte na »Nastavení«. Tam přejděte na kartu »Upřesnit« a v sekci »Virtuální paměť« klikněte na »Změnit«. Zde označte vybraný disk a aktivujte volbu »Vlastní velikost«. V polích »Počáteční velikost« a »Maximální velikost« zadejte stejnou hodnotu v megabajtech. Měla by být zhruba dvakrát větší než kapacita nainstalované paměti RAM. Potom klikněte na »Nastavit«.

Nyní označte pomalý disk, na němž je stránkovací soubor dosud uložen. Pro něj aktivujte volbu »Nepoužívat stránkovací soubor« a znovu klikněte na »Nastavit«. Nakonec potvrďte všechny otevřené dialogy tlačítkem »OK« a počítač restartujte.

### 4. Windows 2000, XP Výmaz souborů zablokovaných v Průzkumníku

Pokus o odstranění souboru se někdy nezdaří. Průzkumník Windows k němu totiž odepře přístup s odůvodněním, že jej právě používají jiné programy – což se stává i po restartu počítače.

**TIP** ▶ V takovém případě je nezbytná trocha „manuální práce“. Ukončete všechny běžící aplikace a také ikony v oznamovací oblasti hlavního panelu. Nyní postupem »Start | Spustit«, »cmd« a »OK« otevřete režim příkazového řádku a pak po klávesové kombinaci [Ctrl]+[Alt]+[Del] ještě Správce úloh. V něm na kartě »Procesy« označte položku »explorer.exe« a klikněte na »Ukončit proces«.

Potom aktivujte okno příkazového řádku a prostřednictvím „dosových“ příkazů navigujte do adresáře příslušného souboru. Jestliže se například vzpurný soubor »rodokmen.doc« nachází ve složce »D:\data\dokumenty«, nejprve zadáním »D:« přepněte na tuto jednotku a pak příkazem

```
cd\data\dokumenty
```

do této složky. V ní potom obvyklým příkazem

```
del rodokmen.doc
```

můžete soubor vymazat. Nepodaří-li se to ani teď, musíte před použitím výmazového příkazu »del« resetovat atributy souboru »jen pro čtení«, »skrytý« a »systémový«. To zařídí příkaz

```
attrib -r -h -s rodokmen.doc
```

Pak už výmazový příkaz zafunguje. Nakonec přepněte zpět do Správce úloh, v něm aktivujte kartu »Aplikace«, klikněte na »Nová úloha...« a zadejte »explorer.exe«. Po kliknutí na »OK« můžete Správce úloh ukončit a opět normálně pracovat.

Poznámka: Stejnou práci zvládne i program Unlocker, který najdete jak na našem DVD, tak i na adrese <http://ccollomb.free.fr/unlocker/>. Po jeho nainstalování najdete v kontextovém menu položku »Unlocker«. Když tento příkaz otevřete, vypíše nástroj všechny procesy, které momentálně se souborem pracují a tak ho možná blokují.

## 5. Rychlé tipy

### NAČTENÍ INFORMACÍ BIOS POD WINDOWS

Informace systémového a video BIOS jsou zapsány ve čtyřech hodnotách systémového registru pod klíčem »HKEY\_LOCAL\_MACHINE\HARDWARE\DESCRIPTION\System«.

### RYCHLÉ ZABLOKOVÁNÍ VLASTNÍHO ÚČTU

Svůj uživatelský účet můžete rychle zamknout klávesovou kombinací [Windows]+[L].

### HLEDÁNÍ CHYB SÍTĚ

Otevřete »Start | Spustit« a pro spuštění diagnostiky sítě použijte příkaz »hcp://system/netdiag/dglogs.htm«.

### START SYSTÉMU BEZ LOGA

Nechcete-li, aby se při bootování zobrazovalo logo Windows, ve skrytém souboru »C:\boot.ini« na konec řádku pro start systému doplňte parametr »/no-guiboot«.

### ZOBRAZENÍ PŘIHLAŠOVACÍCH DAT K SÍTĚ

Chcete-li zobrazit a vymazat uložená přihlašovací data k síti, otevřete »Start | Spustit« a zadejte příkaz »rundll32 keymgr.dll,KRShowKeyMgr«.

### POTLAČENÍ ŠÍPKY U IKON ZÁSTUPCŮ

Nechcete-li mít šipky v ikonách zástupců, odstraňte řetězec »IsShortcut« v klíči systémového registru »HKEY\_CLASSES\_ROOT\lnkfile«.

### BLIKAJÍCÍ IKONA SÍTĚ

Kliknete-li v místní nabídce »Při aktivitě zapnout animaci«, ikona sítě v informační oblasti Visty bude blikat jako v XP.

### SCREENSHOTY BEZ POMŮCKY

Klávesovou kombinací [Alt]+[PrtSc] uložíte do schránky screenshot aktivního okna, samotný [PrtSc] uloží snímek celé obrazovky.

### SPUŠTĚNÍ ZÁCHRANNÉ KONZOLE

Nabootujte z instalačního CD, počkejte, až se zavedou první systémové soubory a namísto »Spustit instalaci« stiskněte klávesu [R].

### ZNEMOŽNĚNÍ AUTOMATICKÉHO RESTARTU

Stisknete-li při restartu počítače po hlášení systému BIOS klávesu [F8], můžete zvolit příkaz »Zakázat automatické restartování při selhání«.



## Z DISKUSNÍHO FÓRA CHIPU \_ WINDOWS XP

### Po změně písmena logické jednotky přestalo PC fungovat

#### DOTAZ:

Po výměně grafické karty za novou jsem chtěl své PC nově nakonfigurovat. Bohužel zůstala ve čtečce zasunuta SD karta, takže setup nastavil písmeno logické jednotky pro pevný disk na »H:« a nainstaloval Windows tam. Proto jsem pak v klíči systémového registru »HKLM\System\MountedDevices« hodnotu »DosDevices\H:« změnil na »DosDevices\C:«, aby Windows pracovala s jednotkou »C:« jako obvykle.

#### ODPOVĚĎ CHIPU:

Tohle nemůže fungovat. Stručně shrnuto: Všechny ostatní položky registru odkazují

i nadále na jednotku »H:«. Proto pomůže jediné nová instalace operačního systému do partition »C:«.

**Pozor!** Dbejte přitom, aby k systémovým rozhraním nebyly připojeny žádné paměťové karty ani externí jednotky. Jinak by mohl nastat stejný problém. Pro jistotu můžete čtečku karet a USB porty předem deaktivovat v BIOS – pak je instalační rutina XP zaručeně nenajde. Když je po instalaci systému znovu aktivujete, Windows je při bootování rozpoznají jako nový hardware a potřebné ovladače samostatně doinstalují.

## 6. Windows XP, 2003, Vista Rozšíření položek protokolu pro rychlejší vyhledání chyb

Po nainstalování nového programu začal systém zlobit. Naštěstí Windows všechny události protokolují. Takto zaznamenané údaje však ne vždy stačí k vypátrání příčin problémů.

**TIP** ▶ V systémovém registru můžete stanovit, že Windows mají do protokolu událostí ukládat detailnější informace. Za tím účelem otevřete postupem »Start | Spustit«, »regedit« a »OK« editor registru. Pod Vistou můžete příkaz »regedit« zapsat přímo do hledacího pole nabídky Start. Potom navigujte na klíč »HKEY\_LOCAL\_MACHINE\Software\Microsoft\Windows NT\CurrentVersion\Diagnostics«. Pokud klíč dosud neexistuje, založte jej postupem »Úpravy | Nový | Klíč«. V tomto klíči vytvořte novou hodnotu typu »REG\_DWORD« a pojmenujte ji jedním z následujících názvů, které označují různé funkce: »RunDiagnosticsLoggingGlobal« shromažďuje informace o uživateli; »RunDiagnosticsLoggingGroupPolicy« protokoluje všechny události související se zásadami skupiny; »RunDiagnosticsLoggingAppDeploy« zaznamenává nastavení softwarových přířazení; »RunDiagnosticsLoggingIntelMrror« zaznamenává nastavení pravidel RIS (Remote Installation Services).

Až nový klíč pojmenujete, otevřete jej dvojitým kliknutím a jeho hodnotu nastavte pro aktivaci na »1«. Hodnota »0« rozšířené položky protokolu opět vypne. Po restar-

tu počítače najdete rozšířené informace v Prohlížeči událostí. V nabídce Start tedy zvolte »Spustit«, zadejte »eventvwr« a stiskněte [Enter]. Otevře se Prohlížeč událostí, v jehož levé části jsou formou stromové struktury uspořádány kategorie událostí. Jednu z nich označte a v seznamu vpravo hledejte položky, které začínají slovem »Chyba« nebo »Upozornění«. Pokud na ně dvojitě kliknete, otevře se okno s dalšími informacemi.

## 7. Windows XP Restart deaktivovaného Správce úloh

Ačkoliv jste přihlášení k účtu s oprávněním správce, při pokusu o spuštění Správce úloh kombinací [Ctrl]+[Alt]+[Del] se objeví zpráva »Správce úloh byl zakázán administrátorem«.

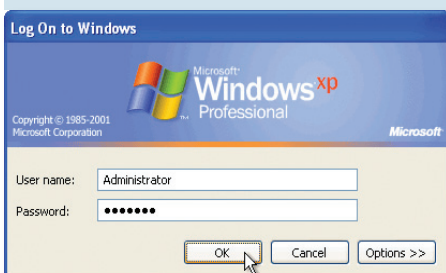
**TIP** ▶ Používáte-li XP Professional, postupem »Start | Spustit«, »gpedit.msc« a »OK« otevřete editor zásad skupiny. Tam v levé části otevřete »Konfigurace uživatele | Šablony pro správu | Systém | Možnosti klávesové zkratky Ctrl+Alt+Del«. Potom v pravé části okna dvojitě klikněte na položku »Odebrat Správce úloh« a jeho nastavení přepnete na »Zakázáno«.

Pod XP Home otevřete editor registru a v něm navigujte na klíč »HKEY\_CURRENT\_USER\Software\Microsoft\Windows\CurrentVersion\Policies\System«. Pak v pravé části okna dvojitým kliknutím otevřete položku »DisableTaskMgr«, její hodnotu změňte na »0« a potvrďte tlačítkem »OK«.

Upozornění: Po této akci byste bezpodmínečně měli v počítači nasadit aktualizovaný virový skener a antispýwarový nástroj, aby zkontrolovaly systém na přítomnost škodlivého softwaru – deaktivace Správce úloh pro administrátora totiž může souviset s viry či jinými škůdci.

## 8. Windows XP Bezpečné přihlášení i při chybějícím kurzoru

Na uvítací stránce někdy Windows zapomenou zobrazit kurzor, takže nemůžete zadat heslo. Restartovat kvůli tomu počítač je zdlouhavé a nevhodné.



**Oklika:** Pokud vás Windows uvítají bez kurzoru, můžete se do systému dostat klasickým přihlášením.

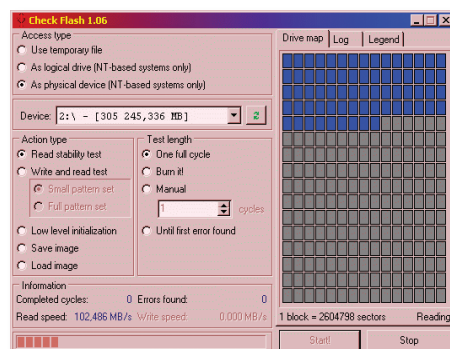
**TIP ▶** Problém může v mnoha případech nastat po odhlášení uživatele. Restart počítače ale není nutný – a ani doporučeníhodný, poněvadž dlouho trvá a také odhlásí i jiné aktivní uživatele, přičemž může případně dojít ke ztrátě neuložených dat. Namísto toho můžete problém obejít klasickým přihlášením.

Za tím účelem stiskněte klávesovou kombinaci [Ctrl]+[Alt]+[Del] dvakrát za sebou. Po chvíli se objeví další, z dřívějších verzí známý přihlašovací dialog. V něm zadejte jak uživatelské jméno, tak i bezpečné heslo.

**UPOZORNĚNÍ:** Tato metoda funguje jen po odhlášení uživatele a nelze ji použít pro rychlou změnu uživatele.

## 9. Windows XP, Vista Kontrola chybovosti USB paměti a paměťových karet

Po poslední dovolené jste zjistili, že ve fotoaparátu použitá SD karta byla vadná. Některé fotky se z ní nedaly načíst. To už by se příště nemělo opakovat!



**Tvrký test:** Freewareový Check Flash prověří „flešky“ a paměťové karty opakovaným zápisem a čtením.

**TIP ▶** Různá provedení flash paměti můžete podrobit důkladnému testu ve freewareovém programu »Check Flash« z adresy [http://mikelab.kiev.ua/index\\_en.php](http://mikelab.kiev.ua/index_en.php). Na webové stránce klikněte na »Programs« a na následující stránce pak na »Check Flash«. Teď si můžete soubor stáhnout.

**INSTALACE A ZÁLOHA DAT:** Po rozbalení ZIP archivu je nástroj bez další instalace připraven k použití.

**UPOZORNĚNÍ:** Před spuštěním testu si pořídte zálohu dat ve flash paměti, neboť

## 10. PROFESIONÁLNÍ TIP \_ WINDOWS XP, VISTA

### Řízení pořadí automaticky spouštěných programů

Programy uvedené ve složce »Po spuštění« se při přihlášení uživatele spouštějí samočinně – a to v libovolném pořadí. Právě to byste však chtěli stanovit individuálně.

Pořadí spuštění těchto programů můžete pohodlně určit pomocí bezplatného programu Startup Manager. Nástroj běží pod Windows Vista, XP a 2000 a vyžaduje oprávnění správce.

#### INSTALACE STARTUP MANAGERU

Otevřete webovou stránku <http://sourceforge.net/projects/st-m>. Tam klikněte na »Download« a »Download st-m 2.4.2 setup« a uložte soubor »StM\_setup242-re.exe« do libovolné složky. V ní na jeho položku dvojitě klikněte a dále se řiďte pokyny instalačního programu. Pod Windows Vista musíte instalaci autorizovat ještě výběrem uživatelského účtu s oprávněním správce a zadáním příslušného hesla.

#### SPRÁVA APLIKACÍ

Okno programu je rozděleno na dvě části. Vlevo je stromová struktura pro výběr zdroje, který zodpovídá za spuštění aplikace. Je jím například systémový registr nebo složka „Po spuštění“ (zde »Startup«). Startup Manager rozlišuje mezi každým možným klíčem systémového registru a osobní nebo obecnou složkou »Po spuštění«. Aplikace vypisuje spouštěné programy v pravé části okna. Postupem »Zobrazit | Podrobnosti« teď aktivujte podrobný výpis, takže pak vedle názvu spouštěných

aplikací uvidíte i zdroj jejich spuštění, použité spouštěcí parametry programu, cestu a název skutečně prováděného souboru. Chcete-li spuštění některé z aplikací zabránit, u příslušné položky zrušte zaškrtnutí.

Postupem »Soubor | Přidat« můžete určit další programy, které Windows mají při startu spustit. Prostřednictvím položky »Sekce« přitom volíte, zda má být aplikace odstartována položkou v systémovém registru, nebo ve složce »Po spuštění«. V poli »Jméno« zadejte vhodné označení a do pole »Cesta« doplňte kompletní cestu a název souboru. Na závěr ještě v poli »Parametry« definujte – jsou-li zapotřebí – spouštěcí parametry programu. Akci potvrďte tlačítkem »OK«.

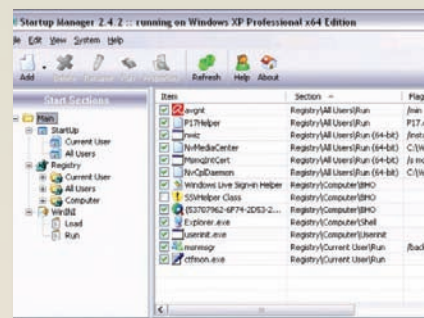
#### STANOVENÍ POŘADÍ SPOUŠTĚNÍ

Chcete-li ovlivnit pořadí spuštění, nesmíte aplikace do systémového registru nebo do složky »Po spuštění« zadávat přímo. Pak by totiž žezlo zase převzal operační systém. Namísto toho spouštějte aplikace z dávkového souboru obsahujícího posloupnost příkazů, v tomto případě volání programů, které se zpracovávají postupně.

Za tím účelem otevřete »Soubor | Pořadí bootování | Nové«. V následném dialogu zapíšete do pole »Jméno« výstižné označení dávkového souboru. V poli »Sekce« ještě určete, zda chcete dávkový soubor spouštět

prostřednictvím položky registru, nebo složky »Po spuštění«. Pak klikněte na »OK«. Následný dialog vám umožní vložit do dávkového souboru libovolný počet programů. Novou položku vytvořte pomocí »Přidat«. Zadejte název a cestu k příslušnému souboru a eventuálně i spouštěcí parametry. Vložené programy se nyní objeví v seznamu »Obsah dávkového souboru«.

Pokud tam položku označíte, můžete ji v seznamu posouvat tlačítky »Nahoru« nebo »Dolů« a ovlivnit tak pořadí spuštění. Tlačítkem »Smazat« položku z dávkového souboru vyřadíte. Úpravy potvrďte tlačítkem »OK«. Existující dávkový soubor můžete editovat po aktivaci » Soubor | Pořadí bootování | Otevřít«. Startup Manager pak soubory uloží vždy přímo ve svém instalačním adresáři do složky »batch«.



**Řídící orgán:** Pomocí nástroje Startup Manager stanovíte pořadí samočinně zaváděných programů.

zápisové operace pochopitelně uložená data přepisují. Za tím účelem nejprve pro »Access type« zvolte »As logical drive«. Pak budete mít k dispozici akce »Save image« a »Load image«, které umožňují uložit a znovu načíst data jako obraz v IMG souboru.

**PROVEDENÍ TESTU:** Flash paměť připojte k počítači a nástroj spusťte. V rozevíracím seznamu »Drive« vyberte příslušnou jednotku. Jako »Access type« ponechte standardní »Use temporary file«. Pro tento typ je teď k dispozici akce »Write and read test«. Také volbu »Small pattern set« ponechte bez změny. Tato konfigurace určuje kompletní zkušební cyklus dvou průchodů s různými daty. To pro běžnou zkoušku flash paměti stačí. Chcete-li mít absolutní jistotu, zvolte »Full pattern set«. Pak nástroj v 18 průchodech přezkouší funkci každého jednotlivého bitu – na výsledek si ovšem počkáte mnohem déle. Zkoušku spusťte

kliknutím na »Start« a počkejte na dokončení analýzy.

Při testu si kromě toho uděláte dobrý názor na skutečné zápisové a čtecí rychlosti paměti v praktickém nasazení. Rychle tak poznáte, zda údaje výrobců odpovídají realitě.

### 11. Windows XP, Vista Odstranění problémů se síťovými jednotkami

Zase nová záhada: Před krátkým časem přestal fungovat přístup z PC na server a jeho síťové disky. Do té doby však všechno fungovalo bezchybně. Windows přitom tvrdí, že „pro tento příkaz není k dispozici dostatek paměti na serveru“.

**TIP** ▶ Pravděpodobně byla změněna konfigurace serveru. Uvedená zpráva Windows je ovšem zavádějící, poněvadž se o žádný problém serveru nejedná. Na vině je mnohem

spíše úzké hrdlo v Microsoft LanmanServer: hodnota pro »IRPStackSize« je příliš malá. K odstranění problému je tedy třeba zvýšit tuto hodnotu v systémovém registru.

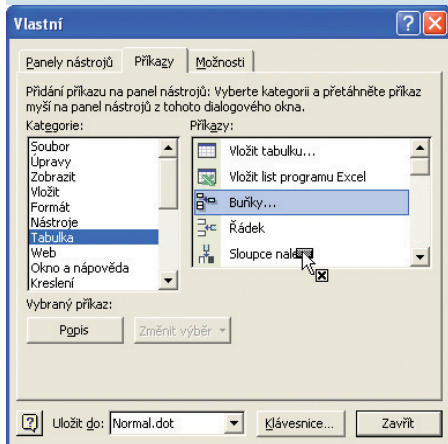
Proto postupem »Start | Spustit«, »reedit« a »OK« otevřete editor registru a v něm navigujte na klíč »HKEY\_LOCAL\_MACHINE\SYSTEM\CurrentControlSet\Services\LanmanServer\Parameters«. Nyní v pravé části okna vyhledejte hodnotu DWORD nazvanou »IRPStackSize« a dvojitým kliknutím ji otevřete. Pokud tam položka dosud neexistuje, vytvořte ji postupem »Úpravy | Nový | Hodnota DWORD«. Přitom je důležité rozlišovat velká a malá písmena v názvu. V dialogu změňte číselnou soustavu na desítkovou a jako hodnotu zadejte »15«. Pak editor registru uzavřete a restartujte počítač. Napříště by měl přístup z klienta opět fungovat. Pokud problém přetrvává, můžete zmíněnou hodnotu dále zvýšit, maximálně až na »50«.

PLACENÁ INZERCE

## 12. Word XP, 2003

### Prizpůsobení nabídek vlastnímu pracovnímu stylu

Nabídky textového editoru nemohou zahrnout všechny dostupné funkce – je jich prostě příliš mnoho. Některé z chybějících příkazů byste však přesto chtěli mít rychle přístupné.



**Individuálně:** V tomto dialogu si několika kliknutími můžete panely nástrojů přizpůsobit vlastním potřebám.

**TIP** ▶ Nabídky Wordu si můžete snadno upravit. Postupujte takto:

**PRIDÁNÍ PŘÍKAZU:** Otevřete »Nástroje | Vlastní« a v následném dialogu poté přejděte na kartu »Příkazy«. V seznamu »Kategorie« označte požadovanou nabídku, například »Úpravy«. Potom kliknutím otevřete stejnojmenné »opravdové« menu v panelu nabídek a v poli »Příkazy« klikněte na potřebný příkaz, například »Vložit tabulku«. Se stisknutým levým tlačítkem myši příkaz přetáhněte do menu »Úpravy«. Aktuální pozici přitom označuje příčný pruh. Při dosažení požadovaného místa tlačítko myši uvolněte. Pak můžete připojit další příkazy a nakonec můžete dialog pomoci tlačítka »Zavřít« ukončit.

**PRIZPŮSOBENÍ OVLÁDACÍCH PRVKŮ:** Popisek nebo zobrazení tlačítka v nějaké nabídce nejsou neměnné a prostřednictvím dialogu »Vlastní« je lze změnit. Jako příklad otevřete menu »Úpravy« a pravým tlačítkem myši klikněte na příkaz »Vložit«. V místní nabídce pak můžete volit mezi akcemi jako »Upravit vzhled tlačítka« nebo »Změnit vzhled tlačítka«. V poli »Název« můžete změnit popisek tlačítka.

**ODEBRÁNÍ PŘÍKAZU:** Opět otevřete »Nástroje | Vlastní« a pak příslušnou nabídku. V ní klikněte na nepotřebný příkaz a přetáhněte jej myši do dokumentu. Tímto způsobem je možné odstranit i celé nabídky. Chcete-li pak odstraněnou nabídku reaktivovat, v dialogu »Vlastní« otevřete kartu »Příkazy« a v seznamu »Kategorie« klikněte na »Vestavěné nabídky«. Potom

v seznamu »Příkazy« klikněte na název nabídky a objekt přetáhněte do panelu nabídek.

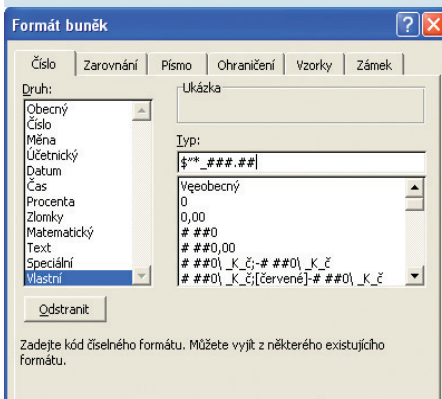
**ZALOŽENÍ VLASTNÍCH NABÍDEK:** V seznamu »Kategorie« klikněte na »Nová nabídka« a položku »Nová nabídka« ze seznamu příkazů přetáhněte do panelu nabídek. Tam na ni klikněte pravým tlačítkem myši, do pole »Název« zadejte výstižné označení a stiskněte [Enter].

**RESETOVÁNÍ NABÍDEK:** Také k obnovení původního stavu nabídek poslouží dialog »Vlastní«. Na kartě »Panely nástrojů« ve stejnojmenném seznamu klikněte na »Panel nabídek«. Dejte přitom pozor, abyste položku nedeaktivovali – zaškrtnutí by u ní tedy mělo zůstat zachováno. Potom klikněte na »Původní« a potvrďte následný ověřovací dotaz.

## 13. Excel XP, 2003, 2007

### Současné zarovnání obsahu buňky vlevo a vpravo

Obsahy buněk je možné zarovnat vlevo nebo vpravo – ovšem buď tak, nebo onak. Pro finanční údaje by se však například hodilo zarovnávat označení měny vlevo a obnosy vpravo.



**Trik:** Hvězdička ve formátovacím kódu umožňuje rozdělení obsahu buňky na dvě opačně zarovnané části.

**TIP** ▶ Tento úkol lze řešit pomocí speciálního číselného formátu. Nejprve do buňky vložte příslušná data. Pak při označené buňce aktivujte příkaz »Formát | Buňky« a otevřete kartu »Číslo«. Vlevo v poli »Druh« zvolte »Vlastní« a vpravo klikněte do pole »Typ«. Tam pak vložte formátovací kód, například ve tvaru »\$\* ##.##«. Pro aktivaci zadaného formátování klikněte na »OK«.

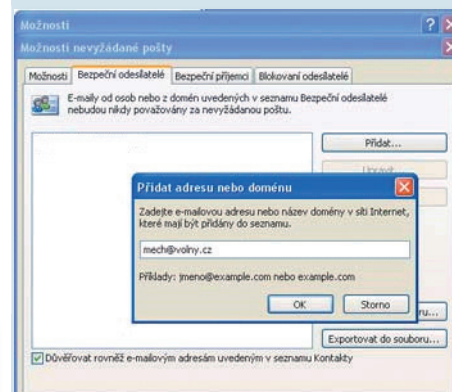
Trik spočívá v použití znaku »\*«, který odděluje části formátu zarovnané vlevo a vpravo. Pamatujte, že za hvězdičkou normálně musí následovat mezera. Znak za hvězdičkou totiž Excel použije k zaplnění prostoru mezi oběma částmi buňky. Díky tomu také můžete záměrně dosáhnout různých efektů. Například kód »\$\*\_###.##« by tento prostor vyplnil podtržítka. Hvězdič-

ka ve formátovacím kódu se dá libovolně kombinovat s dalšími možnostmi. Při tomto formátování bude jinak přiřazené zarovnávání (tlačítkem v horní liště) bezpředmětné, neboť tak de facto v každém případě vznikne zarovnání do bloku.

## 14. Outlook 2003, 2007

### Automatické uznání příjemce ve spamovém filtru za bezpečného

Integrovaný spamový filtr zatím svou úlohu plní velmi dobře. Jeho konfigurování by však mohlo být trochu flexibilnější – například všechny adresáty, jimž pošlete nějakou zprávu, by mohl rovnou považovat za důvěryhodné.



**Antispam:** Je-li aktivována tato volba, spamový filtr Outlooku bude všechny adresáty vašich mailů automaticky považovat za přípustné.

**TIP** ▶ Počínaje aktualizací Service Pack 1 pro Office 2003 nabízí Outlook pro tento úkol nastavení, které ovšem nejprve musíte aktivovat. Za tím účelem otevřete »Nástroje | Možnosti« a přejděte na kartu »Předvolby«. V sekci »E-Mail« klikněte na »Nevyžádaná pošta« a potom aktivujte kartu »Bezpeční odesílatelé«. Tam najdete seznam všech dosud akceptovaných odesílatelů. Nyní aktivujte volbu »Důvěřovat rovněž e-mailovým adresám uvedeným v seznamu Kontakty«. Nastavení ještě potvrďte tlačítky »Použít« a »OK« a dosud otevřený dialog uzavřete.

**Upozornění:** Tuto funkci aktivujte jen tehdy, používáte-li virový skener.

## 15. Excel XP, 2003, 2007

### Aplikování vzorce vždy jen na pevně danou oblast dat

V tabulce mají být pro stanovenou oblast dat vypočítány klouzavé průměry nebo součty. Vyhodnocování se přitom má vztahovat vždy na pevně danou oblast buněk – i v případě, že do ní byly vloženy nové sloupce; ty se pak stanou součástí oblasti na úkor sloupců z oblasti odsunutých.

**TIP** ▶ Absolutní odkazy s předřazeným znakem dolaru zde nepomohou, neboť ty jsou účinné jenom při kopírování vzorců. Při vložení nových sloupců se však naopak všechny odkazy ve vzorcích přizpůsobují. Ve většině případů je ovšem toto chování spíše nežádoucí. Možnost řešení našeho zvláštního případu nabízí funkce »NEPŘÍMÝ.ODKAZ«.

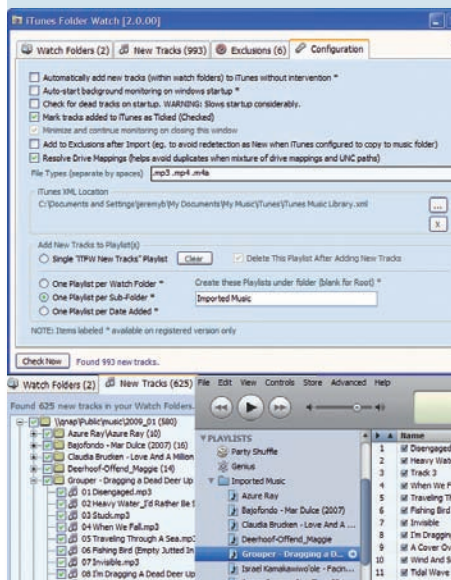
Tento argument funkce odkazuje na buňku, která obsahuje odkaz v textové formě, například »B3«. Alternativně může argument potřebný odkaz udávat i přímo v textové podobě. Takový textový údaj nepovažuje Excel za platný odkaz, a proto jej také při změnách tabulky nepřizpůsobuje. Můžete zde zadat libovolný možný odkaz a tuto funkci použít pro další výpočty.

Příklad: Pro sečení hodnot z prvních tří sloupců ve druhém řádku použijte vzorec »=SUMA(NEPŘÍMÝ.ODKAZ(„A2:C2“))«. Obvyklý odkaz je zde tedy zapouzdřen ve funkci »NEPŘÍMÝ.ODKAZ«.

## 16. iTunes 7, 8

### Pohodlná kontrola složek na nové hudební soubory

Na mnoha počítačích běží iTunes jako standardní přehrávač médií. Z cédéček program importuje skladby samočinně. Z jiných médií, například z USB paměti, je pro přidání skladby do knihovny nezbytná ruční práce. To je zdlouhavé a nepohodlné.



**Knihovnik:** Freewarový iTunes Folder Watch hledá ve složkách soubory, které se hodí do knihovny iTunes.

**TIP** ▶ Tady pomůže nástroj (k dispozici pouze v anglickém jazyce) iTunes Folder Watch, který vám při správě knihovny iTunes ušetří velkou část námahy. Program najdete na našem DVD. Stažený ZIP archiv rozbalte a pro-

střednictvím MSI souboru spusťte instalaci. Program předpokládá nainstalovaný ».NET Framework 2«. Pokud jej nemáte, můžete jej získat rovněž na DVD Chipu.

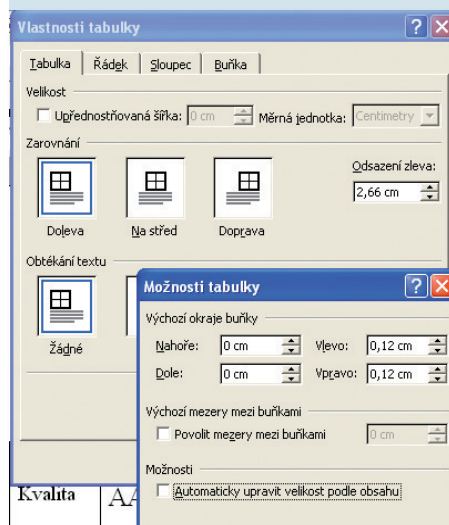
Pro nakonfigurování programu spusťte nejprve iTunes a pak vlastní nástroj. Na kartě »Watch Folders« klikněte na ikonu složky vedle »Add Folder«. Nyní navigujte na zvolenou složku s hudbou. Kliknutím na znak „plus“ tuto složku zařadíte mezi sledované. Zkontrolujte také, zda je aktivována volba »Include Subfolders«. Až takto podchytíte všechny potřebné složky, klikněte na »Check Now«, čímž spustíte analýzu. Na kartě »Exclusions« můžete případně určité složky ze sledování vyjmout. To vám umožní například nově stažené nebo od přátel obdržené soubory nejdříve vyzkoušet, aniž by byly rovnou zařazeny do knihovny. Na kartě »New Tracks« pak najdete výsledek zkoušky a seznam všech titulů. Také zde ještě můžete jednotlivé tituly zrušením zaškrtnutí deaktivovat. Na závěr klikněte na »Add Checked Tracks to iTunes«, načež budou všechny označené tituly převzaty do knihovny.

Kromě toho můžete spustit také variantu »iTunes Folder Watch (Background Monitoring)«. Pak vás nástroj bude informovat, jakmile se ve sledovaných složkách objeví nové tituly. Tato verze, registrovaná za 7,50 eura, zjištěné skladby automaticky integruje do iTunes.

## 17. Word XP, 2003, 2007

### Vypnutí automatického formátování tabulek

Word za některých okolností automaticky mění šířku sloupců tabulky podle vlastního uvážení. To však mnohdy „nabourá“ celý layout stránky.



**Přehnaná iniciativa:** Deaktivací této volby zabráníte samočinnému přizpůsobování rozměrů tabulek.

## 18. Rychlé tipy

### SPUŠTĚNÍ WORDU 2007 S PARAMETREM

Spouštěcí parametr »/r« spustí editor a jeho instalační program, provede aktualizaci systémového registru a pak aplikaci Word ukončí.

### OKOMENTOVÁNÍ ZIP ARCHIVU

Po stisku klávesové zkratky [Shift]+[G] můžete do archivu ve WinZipu doplnit komentář k jeho obsahu.

### RYCHLÉ ROZBALENÍ RAR ARCHIVU

Kombinací [Alt]+[W] rozbalíte v programu WinRAR obsah archivu bez dalšího dotazu přímo do adresáře archivu.

### OVĚŘENÍ WEBOVÉ STRÁNKY VE FIREFOXU

Po kliknutí na ikonu webové stránky v adresním řádku browseru získáte informace o identitě a verifikaci aktuální stránky.

### ZOBRAZENÍ DETAILŮ ADRESY

Chcete-li zobrazit e-mailovou adresu, klikněte v Outlooku pravým tlačítkem myši na adresu ve zprávě a zvolte »Vyhledat kontakt aplikace Outlook«.

### LISTOVÁNÍ DLOUHÝMI WEBOVÝMI

#### PREZENTACEMI

Chcete-li ve Firefoxu rychle listovat po stránkách směrem dolů, stiskněte mezerník. Pro pohyb nahoru stiskněte navíc klávesu [Shift].

### ZKRÁCENÍ DLOUHÉ INTERNETOVÉ ADRESY

Služba Snipurl ([www.snipurl.com](http://www.snipurl.com)) vám z dlouhé webové adresy udělá krátkého „zástupce“ pro posílání e-mailem.

**TIP** ▶ Na libovolnou buňku tabulky v dokumentu klikněte pravým tlačítkem myši a v místní nabídce zvolte příkaz »Vlastnosti tabulky«. Ve stejnojmenném dialogu na kartě »Tabulka« klikněte na »Možnosti«. V následném dialogu »Možnosti tabulky« zrušte zaškrtnutí u »Automaticky upravit velikost podle obsahu«. Pak všechny otevřené dialogy ukončete tlačítkem »OK«. Nadále už Word u této tabulky nebude šířku sloupců svévolně měnit.

**Upozornění:** Změněná vlastnost se vždy týká jen aktuální tabulky. Je-li třeba, musíte nastavení zopakovat pro každou další tabulku odděleně.



## 19. Internet Využití bezplatné webové služby jako FTP klienta

Čas od času potřebujete FTP přístup do sítě na cizím počítači. Rádi byste věděli, jaký nástroj k tomu můžete rychle použít nebo zda existuje nějaká alternativa pro případ, že tam nesmíte nic instalovat.

**TIP** ▶ Pokud na daném počítači není k dispozici FTP klient, můžete si pohodlně vypomoci webovou službou. Za tím účelem otevřete [www.anyclient.com/applet.html](http://www.anyclient.com/applet.html). Stránka předpokládá v browseru nainstalovanou Javu.

Po vyvolání stránky odsouhlasíte v zobrazeném varovném dialogu spuštění javovské aplikace kliknutím na »Run«. Pro každé sestavení spojení musíte zadat nebo uložit potřebná přístupová data. Za tím účelem klikněte dole na tlačítko »Connect«. Nyní v „Sitemanager“ zvolte požadované spojení nebo pro založení nového spojení klikněte na »New«. Pak zadejte název a vpravo doplňte potřebné údaje pro přístup, jako »Host«, »Username« a »Password«. Poté klikněte na »Save«, čímž si tuto konfiguraci uložíte pro pozdější použití na lokálním počítači. Vše pak potvrďte tlačítkem »Connect«.

V hlavním okně javovské aplikace teď můžete navigovat ve složkách lokálního i vzdáleného počítače a prostřednictvím tlačítek soubory i složky zakládat, mazat, přejmenovávat a přenášet mezi počítači. Přímé zpracování dat však není možné, takže soubory, které chcete upravit, musíte nejprve stáhnout a po úpravě zase odeslat zpět.

## 20. Firefox 2.x, 3.x Čtení DOCX dokumentů Wordu 2007 přímo v browseru

Word 2007 používá formát DOCX, který se ve starších verzích Wordu nebo v jiných textových editorech nedá otevřít. Tento formát dokumentů bohužel volí stále více uživatelů. Jak ho otevřít?



**Rozšířováno:** Všestranně nadaný Firefox umí se správnou příponou zobrazit dokonce i aktuální formát Microsoftu DOCX.

## Z DISKUSNÍHO FÓRA CHIPU \_ APLIKACE

### Alternativa pro Picture Publisher pod Vistou

#### DOTAZ:

Pod Windows XP jsem s úspěchem použival Picture Publisher. Nyní jsem dostal nový notebook, na němž je nainstalována Vista. Systém ještě nevládám, navíc v něm některé programy – mezi nimi tento program firmy Micrografx – přestaly fungovat. Nainstalovat se dal, ale zpracovat v něm obrázky už se mi nedaří.

#### ODPOVĚĎ CHIPU:

Obrazový editor Micrografx Picture Publisher se už dlouho neprodává a není ani udržován či dále vyvíjen. Pokud víme, už před lety jej koupila firma Corel a integrovala do

vlastních produktů – dávno předtím, než přišla na trh Vista. Software proto pod novým operačním systémem nepoběží, neboť pro něj nebyl psán ani přizpůsoben. Doporučujeme proto obstarat si verzi XP, dokud je ještě ke koupi, a nainstalovat ji na notebook. Nebo si to raději nechte provést někým zkušenějším. Předem byste ale měl zjistit, zda pro váš notebook také existují XP ovladače od výrobce. A je tu ještě jedna možnost: Zvykněte si na Vistu a vyzkoušejte jiné programy pro zpracování obrazu, například Paint.NET nebo Gimp – ten je k dispozici dokonce zadarmo!

**TIP** ▶ U formátu DOCX se v podstatě jedná o zapouzdřený formát XML. Ten lze s minimální námahou převést na kód HTML, a tedy jej také zobrazit ve webovém prohlížeči. Tohoto úkolu se může ujmout bezplatný doplněk Firefoxu »OpenXML Document Viewer« ze stránky [www.codeplex.com/OpenXML-Viewer](http://www.codeplex.com/OpenXML-Viewer). Tam na pravé straně aktivujete odkaz »Downloads« a stáhněte si odtud archiv »OpenXMLViewer\_win\_firefox.zip«.

Pro instalaci nejprve rozbalte ZIP archiv do prázdné složky a poté takto získaný XPI soubor otevřete ve Firefoxu. Pokračujte kliknutím na »Instalovat nyní« a nakonec browser restartujte.

Nástroj nemá žádné zvláštní příkazy. Ve Firefoxu prostě aktivujete »Soubor | Otevřít soubor«. Pak navigujte na DOCX dokument a klikněte na »Otevřít«. V browseru se zobrazí stránka správně zformátovaná jako HTML. Kromě toho pak bude Průzkumník Windows po kliknutí pravým tlačítkem myši na DOCX soubor dávat v místní nabídce na výběr také Firefox.

## 21. Firefox 2.x, 3.x Bleskové vyvolání oblíbených webových stránek z klávesnice

Často navštěvované webové stránky otevíráte prostřednictvím záložek nebo panelu záložek. Zajímalo by vás však, zda neexistuje také možnost jejich otevření pomocí klávesové kombinace.

**TIP** ▶ Otevírání stránek významně zrychlil už inteligentní adresní řádek. Dosud žádný browser však nenabídl možnost vyvolávání webových stránek přímo z klávesnice. Tuto funkci teď do Firefoxu přidá doplněk Site Launcher. Můžete si jej zdarma stáhnout

z adresy <https://addons.mozilla.org/en-US/firefox/addon/10127>.

Klikněte na nově zobrazené tlačítko »Add to Firefox«, přečtěte si licenční ujednání a instalaci zakončete kliknutím na »Accept and Install« a nakonec na »Restartovat Firefox«.

Použití je velice jednoduché a s několika ukázkovými stránkami ihned k dispozici. Chcete-li vyvolat nějakou stránku, stisknete klávesovou kombinaci [Ctrl]+[mezerník]. Okno uprostřed obrazovky pak symbolicky zobrazí definované klávesové zkratky zapamatovaných stránek, které můžete stiskem přiřazené klávesy otevřít v novém panelu.

Chcete-li přiřazení stránek změnit, aktivujte nový příkaz »Site Launcher | Manage Shortcuts«. V následném dialogu můžete dole prostřednictvím polí »Key«, »Title« a »URL« definovat nový odkaz, který pak kliknutím na »Add Shortcut« přidáte k seznamu. Pokud potřebujete nějaký odkaz odstranit, označte jej a vpravo vedle něj klikněte na ikonu s křížkem. Při definování zkratk můžete použít libovolnou klávesu. Kromě toho je možné definovanou klávesu změnit. Jako alternativu k dialogu můžete všechny stránky také přímo otevřít pomocí klávesové kombinace [Alt]+[Shift]+[klávesa], nastavené pod »Direct to Site Hotkey«.

## 22. Firefox 2.x, 3.x Rychlejší ovládání browseru pomocí postranního panelu

Postranní panel u levého okraje okna umožňuje rychlý přístup k uloženým záložkám. Prostřednictvím doplňku jej můžete povýšit na prostředek ovládání.

## 23. PROFESIONÁLNÍ TIP \_ MAPY GOOGLE, NAVIGACE

### Lokalizace pozoruhodných navigačních cílů pomocí služby Mapy Google

Služba Mapy Google umožňuje zaměřit adresy téměř s libovolnou přesností. Naproti tomu váš navigační přístroj se při navádění na cíl pokaždé trochu odchýlí. To byste chtěli zlepšit.

Jestliže svou navigaci nakrmíte přímo zeměpisnými souřadnicemi cílového objektu (POI, Point of Interest neboli zajímavé místo), dovede vás k cíli bez zadání adresy. A tyto údaje se dají použít nezávisle na výrobci navigačního přístroje. Zjistit přesné koordináty vám rychle pomohou Mapy Google. A to dokonce i pro místa, před nimiž většina navigací kapi- tuluje – třeba proto, že objekt leží v neobydlené oblasti na okraji lesa a je dostupný jenom po bezejmenné polní cestě.

#### URČENÍ SOUŘADNIC

Nejprve je třeba zjistit zeměpisné souřadnice objektu. Postupujte takto: Otevřete webovou stránku <http://maps.google.cz> a jako vyhledávací pojem zadejte příslušné adresní údaje. Postačí i neúplná informace. Napíšete-li například »orloj Praha«, adresa populární pražské pamětihodnosti se objeví hned na prvním místě seznamu výsledků. Po kliknutí na tuto položku označí služba hledaný objekt na připojené mapě. Pak na značku klikněte pravým tlačítkem myši a v místní nabídce zvolte příkaz »Umístit střed mapy sem«. Výřez byste nyní měli zvětšit do té míry, aby se daly dobře rozeznat jednotlivé ulice, případně i budovy. Nyní znovu pravým tlačítkem myši klikněte na cíl a nově jej vycentrujte. To je důležité pro přesné určení souřadnic.

Potom nahoře nad mapou klikněte na volbu »Odeslat«. Vygenerovaný text zprávy obsahuje odkaz s několika parametry oddělenými znakem »&«. Mezi nimi se za identifikací »ll=<< nacházejí hledané koordináty zeměpisné šířky a délky aktuálního cíle. V případě staroměstského orloje to bude

ll=50.087217, 14.420693

Poslední desetinná místa se mohou lišit. Obě hodnoty si poznamenejte nebo ponechte webovou stránku otevřenou.

#### NAČTENÍ SEZNAMU ADRES Z NAVIGACE

Pravděpodobně už ve svém navigačním přístroji máte zaznamenány nějaké cíle. Ty jsou v něm uloženy v seznamu POI. Nyní tedy potřebujeme doplnit do tohoto seznamu souřadnice, které nám zprostředkovaly Mapy Google. Postup je u všech výrobků podobný, zde pro ukázkou použijeme model firmy TomTom.

Připojte přístroj k počítači a zapněte jej. Po navázání spojení se samočinně spustí software TomTom Home – ten ale nyní nepotřebujete. Namísto toho otevřete Průzkumníka Windows a v něm jednotku označující navigační přístroj. V ní přejděte do adresáře paměťové karty přístroje, například do »Western\_and\_Central\_Europe«. Tam vyhledejte seznam POI, který je uložen v souboru typu OV2. Tento soubor zkopírujte do počítače a při té příležitosti si hned vytvořte záložní kopii.

**UPOZORNĚNÍ:** Jako logo pro svůj seznam zajímavostí můžete použít i vlastní obrázek. Potřebujete k tomu BMP soubor se stejným názvem, jaký má příslušný OV2 soubor. Bitmapa musí mít rozměry 22 x 22 pixelů a barevnou hloubku 8 bitů.

#### PŘÍPRAVA A PŘEHRÁNÍ DAT

Pro přípravu zjištěných souřadnic a jejich zahrnutí do seznamu POI je ještě zapotřebí tzv. POI editor. Vhodný je například freeware »PoiEdit«

ze stránky [www.poiedit.com/downloads.htm](http://www.poiedit.com/downloads.htm).

Po spuštění nástroje postupem »Soubor | Otevřít« otevřete OV2 soubor, který jste předtím zkopirovali do počítače. Vlevo aktivujte kartu »Google Maps«, abyste mohli cíle kontrolovat na mapě. Potom klikněte na »Insert an item« nebo stiskněte klávesu [Insert]. Zadejte označení nového POI a vedle vpravo do obou vstupních polí vložte zeměpisné souřadnice cíle. Upravený soubor nyní uložte.

**Pozor!** Pokud souřadnice kopírujete přímo z vygenerované zprávy v browseru, musíte v nich desetinnou tečku nahradit čárkou.

**UPOZORNĚNÍ:** Po aktivaci příkazu »Soubor | Uložit jako« jsou jako souborové typy k dispozici také formáty pro jiné běžné navigační přístroje, například »Navman« nebo »Garmin«. Nakonec zkopírujte změněný OV2 soubor zpět do původního paměťového místa v navigaci. Po restartu přístroje máte data k dispozici.



**Zajímavá místa:** Freeware PoiEdit umožňuje pohodlně zpracování a rozšíření seznamů POI pro váš navigační systém.

**TIP ►** All-in-One Sidebar jako řídicí centrála spravuje záložky, stažené soubory, historii nebo zdrojové texty webových stránek. Doplněk je zdarma k dispozici na adrese <https://addons.mozilla.org/cs/firefox/addon/1027> – a také na našem Chip DVD. Chcete-li si jej nainstalovat, na webových stránkách klikněte na odkaz »Přidat do aplikace Firefox« a pak na »Instalovat nyní«.

Počínaje příštím spuštěním browseru nahradí All-in-one Sidebar dosavadní postranní panel. Zde se teď také budou zobrazovat nastavovací dialogy Firefoxu, například pro doplňky nebo downloady. V zájmu optimálního nasazení byste ještě měli několik nastavení přizpůsobit svým

potřebám. Otevřete proto »Zobrazit | Postranní lišta | Možnosti rozšíření „All-in-one Sidebar“«. Pro přístup ke všem možnostem nastavení klikněte dole na »Nastavení« a aktivujte »Zpřístupnit více možností nastavení«. V kategorii »Obecné« definujte na kartě »Vzhled« velikost okna, pod »Chování« určete nastavení při spuštění browseru a pod »Přepínač« zobrazování postranních lišt « a »Speciality« další nastavení pro otevírání a zavírání prvků postranního panelu.

V kategorii »Panely« na jedné kartě definujte, zda a jak se mají v Sidebaru objevovat dialogy. Tady je například vhodné nedovolit v něm zobrazování doplňků, protože tam není dostatek místa. Za tím

účelem přejděte na kartu »Zásuvné moduly« a deaktivujte volbu »Otevřít v postranní liště«. Další kategorie »Nabídky« a »Klávesové zkratky« umožňují přesné přizpůsobení ovládání vašim potřebám.

V praxi se k Sidebaru přistupuje klávesou [F4] nebo malým přepínačem u levého okraje stránky. Kliknete-li na něj nebo na něj najedete kurzorem myši, zobrazí se kompletní Sidebar, nebo se naopak zmenší na sotva viditelný útlý přepínač. Aktivujete-li „ouško“ Sidebaru, můžete je použít k jeho zmenšení do nástrojové lišty. Z ní máte po kliknutí myši přístup k jednotlivým dialogům. Další kliknutí na příslušnou ikonu pak dialogový panel zase uzavře.

## 24. Mobilní telefony

### Jak na chat přes Bluetooth

Mezi několika telefony vybavenými Bluetooth byste rádi zprovoznili chat. Ani jeden z telefonů však nic takového nenabízí. Nelze tento problém přece jen nějak překonat?



**Řešení:** Prostřednictvím javové aplikace BlueRoom můžete jednoduše přijímat a odesílat zprávy přes Bluetooth.

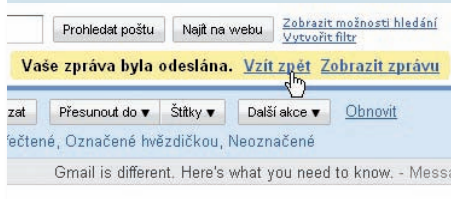
**TIP** ▶ Jde to! Komunikaci prostřednictvím Bluetooth obstará šikovný nástroj BlueRoom, který najdete na adrese [download.chip.eu/cz/BlueRoom\\_1196485.html](http://download.chip.eu/cz/BlueRoom_1196485.html). Podmínkou je pouze telefon s podporou Java MIDP-2.0. Stažený JAR soubor nahrajte a nainstalujte do všech telefonů, které chcete do chatu zapojit. Nástroj poté spusťte a na jednom z telefonů aktivujte »Založit místnost«. Ostatní telefony poté připojte aktivováním »Najít místnost« a potvrzením nalezené místnosti. Propojit lze v rámci jednoho chatu až osm telefonů. Komunikace poté probíhá obdobně jako v jakémkoliv jiném chatu. Klávesa [#] slouží pro mazání. Stisknutím joysticku nebo potvrzovacího tlačítka zprávu odešlete.

**UPOZORNĚNÍ:** V případě problémů s připojením překontrolujte nastavení Bluetooth v telefonu, především nastavení viditelnosti telefonu pro další zařízení.

## 25. Gmail

### Přerušení odesílání e-mailu na poslední chvíli

Znáte to - kliknutím spokojeně odešlete e-mail a v následující sekundě si uvědomíte, že jste k e-mailu zapoměli přiložit přílohu nebo že jste uvedli špatného příjemce. Pro tento případ si můžete ve webovém prostředí Gmailu aktivovat novou funkci - „Vzít zpět“.



**Poslední šance:** Bezprostředně po odeslání e-mailu máte ještě několik sekund na to, abyste zvrátili jeho doručení.

**TIP** ▶ Rozšíření s názvem Undo Send vybaví webové prostřední schránky novou funkcí, díky které můžete bezprostředně po odeslání e-mailu ještě zvrátit jeho doručení.

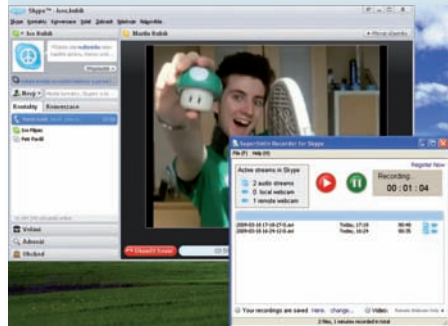
Chcete-li toto rozšíření aktivovat, je nejprve potřeba postupem »Nastavení | Obecné« přepnout na anglickou verzi schránky. Po kliknutí na »Uložit změny« přejděte na »Settings | Labs«, u rozšíření Undo Send aktivujte volbu »Enable« a potvrďte kliknutím na »Save Changes«. Tím požadované rozšíření aktivujete. Postupem »Settings | General« nyní můžete přepnout zpět na českou verzi rozhraní Gmailu – rozšíření zůstane aktivní.

Při odeslání e-mailu nyní můžete bezprostředně po kliknutí na »Odeslat« vrátit e-mail zpět kliknutím na »Zrušit« ve žlutém poli. I v následujícím hlášení »Vaše práva byla odeslána« můžete stále zabránit doručení e-mailu kliknutím na »Vzít zpět«. Máte tak přibližně deset sekund na to, abyste doručení e-mailu zvrátili. V případě, že se takto rozhodnete odeslat zrušit, e-mail se automaticky přesune do konceptů a otevře se pro další upravování.

## 26. Skype

### Jak nahrávat videohovory ze Skypu

Některé své videohovory byste si ze Skypu rádi nahráli, samotný klient však nic takového nepředpokládá. Nedá se to přece jen nějak zařídit?



**Je to snadné!** Chybějící funkci pro pořizování záznamů příchozích i odchozích hovorů a videohovorů ze Skypu zastane šikovný nástroj Supertintin for Skype.

**TIP** ▶ Samotný klient skutečně žádné nahrávání neumožňuje. Tuto chybějící funkci však zastane nástroj Supertintin for Skype. Nástroj stáhnete z adresy [www.supertintin.com](http://www.supertintin.com) tak, že na stránce v rámečku »Skype Video Call Recorder« kliknete na »Free Download«. Soubor »supertintin-skype-setup.exe« uložte do libovolné složky a dvojitým kliknutím jej spusťte. Pak se řiďte instalačními pokyny. Po nainstalování se automaticky aktivuje

Skype; po jeho spuštění je nástroj připraven k činnosti.

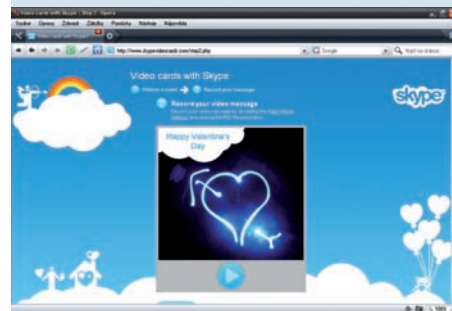
Pro započítí nahrávání pak během videohovoru klikněte na červené tlačítko »Start recording«. V bezplatné verzi programu je maximální délka zaznamenaného videa omezena na pět minut. O délce záznamu informuje během nahrávání časomíra v pravé horní části okna. Složku s uloženými záznamy ve formátu AVI vyvoláte postupem »File | Open Recordings Directory«.

**UPOZORNĚNÍ:** Pamatujte, že při pořizování záznamů byste měli druhou stranu na nahrávání vždy upozornit.

## 27. Videopohlednice

### Jak snadno a rychle vytvořit videopohlednici

Vánoce, Valentýn, Velikonoce – příležitost pro zaslání elektronické pohlednice se najde vždy. Chcete-li být originální, můžete svou pohlednici vytvořit pomocí webkamery. Jak na to?



**Skype pohlednice:** Celý proces vytvoření pohlednice je velice jednoduchý a probíhá pouze v okně internetového prohlížeče.

**TIP** ▶ Užitečnou službu pro vytvoření takového videopohlednice najdete na adrese [www.skypevideocards.com](http://www.skypevideocards.com). Klikněte na tlačítko »Get started« a na další stránce vyberte podle svého vkusu „přebal“ pohlednice. Poté pokračujte kliknutím na »Continue«. Zobrazí-li se hlášení »Nastavení pro Adobe...«, klikněte na »Povolit«. Kliknutím na červené tlačítko »Record« spusťte nahrávání videa. Opětovným kliknutím na toto tlačítko nahrávání ukončíte, případně se po uplynutí pěti minut nahrávání ukončí automaticky.

Chcete-li výsledek před odesláním zkontrolovat, klikněte pro přehrání pohlednice na »Preview«. Pokud jste s výsledkem spokojeni, pokračujte kliknutím na »Send it now«. Do formuláře na nové stránce nyní zadejte své i příjemcovu jméno a e-mail. Pro přidání více příjemců aktivujte »Add recipients«. Po kliknutí na »Send your video card« bude následně všem příjemcům doručen e-mail s odkazem na vaši videopohlednici.

Na stránce informující o úspěšném odeslání najdete i přímý odkaz na pohlednici, takže se o ni můžete podělit například prostřednictvím ICQ. Pomocí kódu v tagu OBJECT můžete svou pohlednici také umístit na svůj blog či webovou stránku.

**UPOZORNĚNÍ:** Služba vyžaduje webový prohlížeč s podporou Flash a nainstalovaný Adobe Flash Player.

## 28. Internet

### Jak na on-line chat s návštěvníky vašeho blogu

Hledáte jednoduchý způsob, jak vám může návštěvník vašeho blogu napsat rychlou zprávu a naopak jak můžete své návštěvníky přímo oslovit i vy.

**TIP ►** Známy webový multiprotokolový klient Meebo nabízí řešení – svůj blog můžete doplnit o chatovací okno, díky kterému vám mohou návštěvníci poslat zprávu přímo, bez nutnosti mít nainstalovaného jakéhokoliv IM klienta. Vše navíc funguje i opačně – návštěvníky svého blogu můžete přímo oslovit i vy.

Pro získání widgetu je nejprve nutné si zdarma vytvořit účet na [www.meebo.cz](http://www.meebo.cz). Zde klikněte na »Sign up now« a poté postupujte podle pokynů. Po dokončení registrace otevřete [www.meebome.com](http://www.meebome.com) a zde si nejprve zvolte titulek okna a svou přezdívku. Aby widget nenarušoval vzhled stránky, můžete dále nastavit velikost a barevné schéma okna. Pokračujte kliknutím na »Next« a na nové stránce zadejte své přihlašovací jméno a heslo ke svému Meebo účtu. Po kliknutí na »Next« dojde k vygenerování zdrojového kódu. Ten poté zkopírujte a vložte do zdrojového kódu blogu. V seznamu kontaktů z webového prostředí Meeba nyní najdete novou skupinu »Okno pro chat«. Zde naleznete seznam návštěvníků, kterým můžete jednoduchým způsobem poslat zprávu do okna chatu na blogu.

**POKROČILÉ:** Mít trvale spuštěný prohlížeč s webovým klientem není zrovna nejpohodlnější. Myslíte-li to s chatováním přes Meebo vážně, můžete se ke svému účtu připojit také přes Jabber. Pro připojení stačí do svého Jabber klienta zadat přihlašovací jméno a heslo k účtu Meebo a jako server nastavit »meebo.org«.

## 29. Rychlé tipy


### RUKOPISNÉ ZPRÁVY VE WLM

Konverzaci v programu Windows Live Messenger si můžete zpestřit pomocí zpráv „psaných rukou“. Funkci aktivujte kliknutím na »Psát a odesílat rukopisné zprávy« v okně konverzace. Náčrtek od ruky je někdy lepší, než mnoho dlouhých vět.

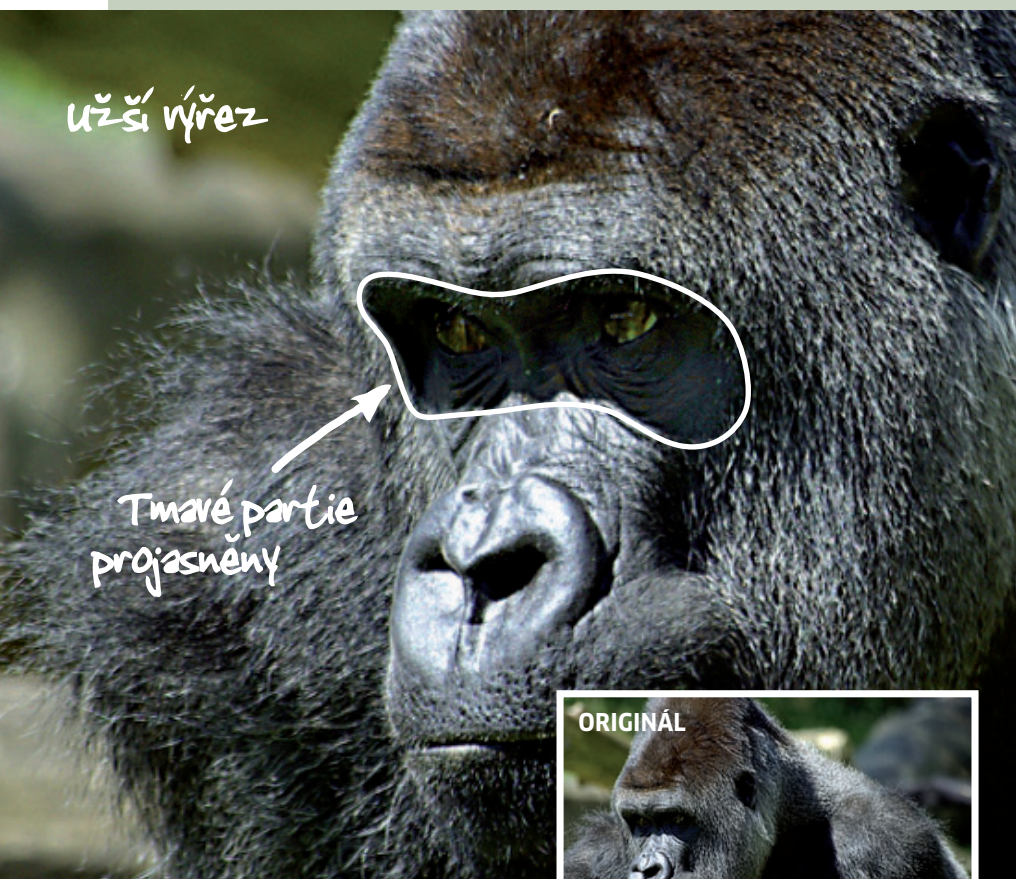
### NASTAVENÍ PRÁV V SÍTI HAMACHI

Chcete-li ve své síti nastavit administrátorská práva také dalším uživatelům, zvolte »Podrobnosti | Administrátoři«. Dvojitým kliknutím na IP adresu uživatele tato práva přiřadíte.

### SMAZÁNÍ HISTORIE VE SKYPU

Chcete-li smazat stopy předchozích konverzací, včetně textových zpráv, hovorů, SMS a přenosu souborů, zvolte »Nástroje | Nastavení | Soukromí«, klikněte na »Zobrazit pokročilé nastavení« a poté na »Smazat Historii Chatu«. 

MARTIN KUBÍK



### 30. FOTOTIP MĚSÍCE

## Správné projasnění tmavých oblastí

Že je zoo jen pro malé děti? Ale kdepak! Na své si tam přijdou i dospělí digitální fotografové. Obrázky exotických zvířat však často bývají v rozhodujících partiích příliš tmavé.

#### PROBLÉM:

Motiv na naší ukázce vykazuje extrémní jasové rozdíly mezi světlými a stínami. Pro mnohé digitální fotoaparáty to představuje nestravitelné sousto. Buď vyjdou správně světlá, pak jsou ale přesyceny stíny, nebo je v tmavých částech patrná kresba, ovšem jasné oblasti jsou prostě bílé. V příkladu zanikají ve stínu zejména oči gorily. Přitom jde vlastně o nejdůležitější partii obrázku, která vypovídá o náladě zvířete. Navíc není obrazový výřez dobře zvolen, neboť za hlavou objektu odvádí pozornost mnoho v podstatě nedůležitých obrazových informací.

#### FOTOGRAFUJTE JINAK:

Ať fotografujete osobu, nebo zvíře, zásady kompozice obrazu jsou vždy stejné – vždy byste měli dbát na to, aby ve směru pohledu objektu bylo poněkud více místa než za ním. Další důležité pravidlo říká, že oči by neměly být ve středu obrazu, ale lehce přesazeny do horní třetiny obrazu. Ke správnému vyznění snímku také přispěje užší obrazový výřez, neboť pak není pozorovatel rozptylován nepodstatnými detaily.

#### VYLEPŠENÍ V PC:

Náš obrázek se dá výrazně vylepšit v počítači. Oblasti ve stínu jsou totiž v originále sice příliš tmavé, obsahují však ještě dostatek obrazových informací, které z nich lze pomocí softwaru dodatečně „vykřesat“. Ve Photoshopu se to nejlépe podaří použitím funkce »Stíny a světla«, kterou najdete v nabídce »Obraz | Přizpůsobit«. Ale pozor! Nechceme zde upravovat celý obraz, ale jen zesvětlit určité příliš tmavé partie kolem očí. Proto nejprve prostřednictvím »Vrstva | Duplikovat vrstvu« vytvoříte kopii vrstvy pozadí. Klávesou [D] nastavíte černou jako barvu popředí, podržte stisknutou klávesu [Alt] a kliknutím na ikonu masky v paletě vrstev položte na obraz černou masku. Barva popředí se automaticky přepne na bílou. Nyní vyberte štětec s měkkým okrajem a přejíždějte jím přes oční partie. Pak můžete v dialogu »Stíny a světla« prostřednictvím posuvných regulátorů »Míra«, »Tónální šířka« a »Poloměr« zředit stíny. Nakonec postupem »Filtr | Zostření | Doostřit« zvýšíte ostrost.

### 31. Photoshop Kreativní ozvláštňení černobílých obrázků barevnými efekty

Z mnoha barevných snímků lze poměrně snadno vytvořit docela zajímavé černobílé fotografie. Často jim však chybí jakýsi poslední „šmrnc“.



**V jiném světě:** V několika krocích zprostředkujete pozorovateli původně monochromních obrázků třeba dojmy jako z „LCD tripu“.

**TIP** ▶ Snímky se dají dodatečně kolorovat. Ale nejen tak, jak to známe ze starých fotografií, nýbrž opravdu kreativně. To se ve Photoshopu nejlépe podaří pomocí vrstvy fotografického filtru. Normálně se překládá přes celou fotografii a působí všude rovnoměrně – jak to známe například při sépiovém tónování. Tak to ale být nemusí. Pokud vrstva filtru respektuje jas obrázku, v tmavších oblastech se uplatní více. To nabízí prostor pro uplatnění kreativity. A stejně jako všechny jiné vrstvy můžete i vrstvy fotografických filtrů dodatečně cíleně omezit maskami.

#### VLOŽENÍ VRSTVY FOTOGRAFICKÉHO FILTRU:

Otevřete obrázek a pak klávesou [F7] paletu vrstev. Klikněte na ikonu »Vytvořit novou vrstvu výplně nebo úprav« a zvolte »Fotografický filtr...«. Standardně zde Photoshop nabízí »oteplovací filtr« (Warming Filter). Jeho »Hustota« by měla být nastavena na »100« – to zajistí intenzivní odstín. Potom v paletě vrstev dvojitě klikněte na »Fotografický filtr 1« a vrstvu pojmenujte nejlépe podle použité barvy. Tak si ve vrstvách udržte přehled.

#### NANESENÍ DALŠÍCH BAREV:

Nyní klikněte na automaticky vytvořenou masku vrstvy a stiskněte [Ctrl]+[I] – Photoshop pak vrstvu fotografického filtru zamaskuje černě. Teď můžete nanést další barevné vrstvy jako v posledním kroku. Program nabízí mnoho předloh, které odpovídají objektivovým filtrům dříve používaným v „analogové“ fotografii. Kromě nich můžete však také vytvořit

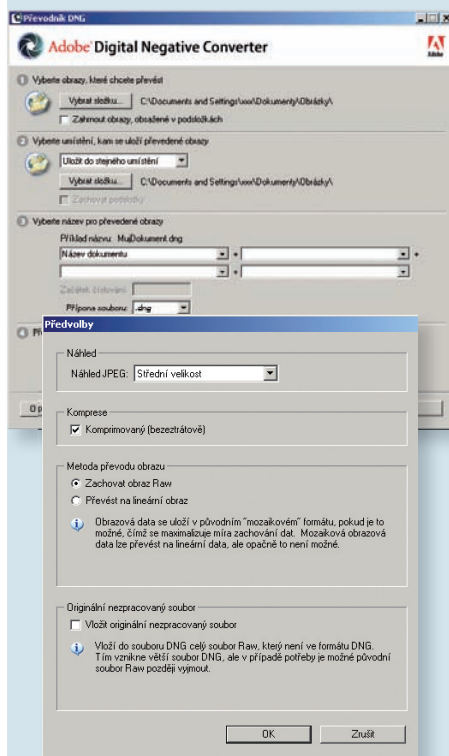
filtry vlastní. Klikněte na barevné pole a v následném dialogu »Výběr barev« definujte požadovanou barvu.

**ZFORMOVÁNÍ MASKY VRSTVY:** Teď vstoupí do hry selektivně jednotlivé barvy. Klikněte na masku vrstvy fotografického filtru, vyberte bílý štětec s měkkým okrajem a přemalujte jím partie, které chcete obarvit. Postupně pak stejným způsobem naložte s ostatními vrstvami fotografických filtrů. Přitom je důležité vědět, že nad sebou ležící barvy se směšují. Nanesené barvy můžete zeslabit regulátorem krytí.

**ZESÍLENÍ BAREV:** Dosud jsme nezabarvovali jasné plochy. Chcete-li tónovat i je, u vrstev fotografických filtrů zrušte zaškrtnutí volby »Jas«. Nakonec můžete obrázek ještě přikrásnit tak, že takto nastavenou vrstvu zařadíte jako nejhořejší a její »Volby prolnutí« nastavíte na »Ztmavit barvy«. Pak barvy vystoupí ještě zřetelněji..

## 32. Adobe DNG Converter Spolehlivá dlouhodobá archivace RAW fotografií

Stále více digitálních fotoaparátů ukládá snímky v bezztrátovém formátu RAW. Je tu však jeden problém: Pro tento formát neexistuje jednotný standard, a tak má u různých výrobců různé podoby – s nimiž si možná za pár let žádný program neporadí. Jak by se tedy měly RAW fotografie nejlépe archivovat?



**Digitální negativ:** Bezplatný Adobe DNG Converter převede RAW fotografie z mnoha fotoaparátů na otevřený souborový formát DNG.

**TIP** ▶ V dějinách informačních technologií se skutečně najde mnoho příkladů digitálních datových formátů, které mnohosiřně začínaly, s velkým rámcem ztroskotaly a nakonec upadly v zapomnění. Pokus otevřít takové dokumenty v současných programech pak skončí neúspěchem nebo vytvoří nečitelný datový guláš. Stejně nebezpečí hrozí i formátům RAW. Je proto rozumné převést vlastní fotografie do tvaru, který má dobré šance přežít následující roky. Takovým formátem je Digital Negative, krátce DNG. Tento souborový formát pro surová data z fotoaparátů, který v roce 2004 inicioval výrobce Photoshopu Adobe, si vytkl za cíl nahradit proprietární RAW formáty jednotlivých výrobců. Dosud se to sice plně nepodařilo, přesto lze očekávat, že se DNG, podobně jako formát PDF, nakonec prosadí jako nepsaný standard. Na rozdíl od výrobců fotoaparátů totiž firma Adobe všechny specifikace formátu zveřejnila.

Výhodou DNG souborů jsou flexibilitní možnosti zpracování. Neexistuje u nich už žádná vazba na speciální software výrobce fotoaparátu a kromě toho nehrozí nebezpečí možné nekompatibility mezi staršími aparáty a novějšími verzemi RAW softwaru. Uživatelé si mohou vybrat, který software pro zpracování DNG souborů chtějí použít; s formátem DNG totiž už dnes dokáže zacházet mnoho aplikací. Od konce roku 2005 také stále více výrobců, mezi nimi Leica, Samsung a Ricoh, podporuje DNG přímo ve svých přístrojích.

Pro transformaci uživatelských RAW souborů poskytuje Adobe na adrese [www.adobe.com/products/dng](http://www.adobe.com/products/dng) zdarma nástroj DNG Converter. Po stažení 35 MB velkého programu a následné instalaci se můžete dát do práce. Abyste program nemuseli stahovat, udělali jsme to za vás a najdete ho na našem Chip DVD. Program komunikuje v českém jazyce.

Spusťte Adobe DNG Converter a zadejte zdrojovou složku se svými obrázky. Dále určete, do kterého adresáře má DNG Converter převedené soubory ukládat. Pak ještě definujte pojmenování souborů a v případě potřeby prostřednictvím »Změnit předvolby« přizpůsobte parametry, jako je velikost náhledových obrázků. Kdo chce mít absolutní jistotu, může RAW soubory nejen konvertovat, ale navíc je do digitálního negativu také vložit v originální podobě. To ovšem za cenu jeho přibližně dvojnásobného objemu.

Po kliknutí na »Převést« program všechny zadané obrázky najednou převede do formátu DNG.

## 33. Digitální fotografie Záběry veteránů z neobvyklých úhlů

Jako milovníci starých aut rádi fotografujete na srazech automobilových veteránů. Během doby jste si tak vytvořili rozsáhlý fundus obrázků. Všechny však vypadají tak nějak stejně – krásné vozy, jednou šikmo zepředu, jindy ze strany nebo zezadu, přesto přehlídka takových snímků brzy začne trochu nudit.



**Otázka pohledu:** Úzký obrazový výřez perfektně podtrhne esteticky zdařilé linie starých aut.

**TIP** ▶ Zapomeňte na celky a při příští příležitosti se soustředte na detaily. Zachycení zajímavých konstrukčních skvostů a oblych forem, to je kořením prezentace každého veterána. Pátrání po tom podstatném je kromě toho i skvělá zábava. Mohou to být náboje kol, figury na chladičích, tachometry, řadič páky, světlomety, zámky dveří – a seznam se dá libovolně rozšířit.

Pro snímky zblízka jsou vhodné ohniskové vzdálenosti kolem 50 mm (kinofilmový ekvivalent), které zprostředkují podobný obrazový vjem jako lidské oko. K silnému zkreslení, typickému pro širokoúhlé objektivy, pak nedochází.

Zkoušejte přitom experimentovat s hloubkou ostrosti. Tak můžete pozornost diváka cíleně zaměřit na zvolený detail. Za snímek stojí i plakátové motivy. Při pohledu zblízka mohou prolisy či výstupky karoserie a hrany dveří, blatníky a pneumatiky vytvořit takřka surrealistické obrazy. Samotné auto přitom ustupuje do pozadí.

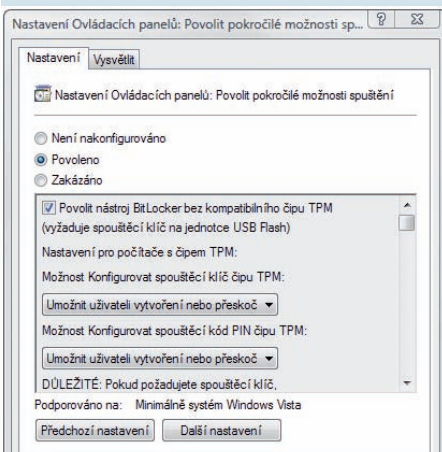
PLACENÁ INZERCE

PLACENÁ INZERCE



### 34. Šifrování disků Šifrování BitLocker ve Vistě funguje i bez použití TPM

Verze Enterprise a Ultimate operačního systému Vista nabízejí možnost šifrování pevného disku pomocí systému BitLocker. Na rozdíl od EFS (Encrypting File System) v systému šifrování NTFS umožňuje BitLocker zašifrovat celé partition (diskové oddíly), a nikoli jednotlivé soubory nebo adresáře. Navíc BitLocker pro svoji činnost vyžaduje modul TPM (Trusted Platform Module), který se vyskytuje na některých základních deskách ve firmě čipu a který obsahuje klíč pro šifrování. Vyskytuje se také často v „business“ notebookech, v modelech určených pro podnikovou sféru. Disky zašifrované pomocí systému BitLocker v tomto notebooku pak není možné přečíst v jiném počítači.



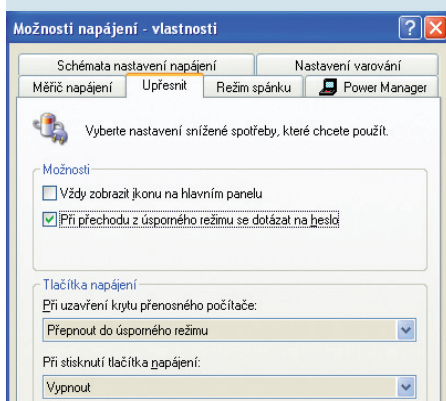
**Skrytá možnost:** Ve skryté nabídce můžete pro šifrování aktivovat místo TPM USB flash disk, a to jedním kliknutím myši.

**TIP** ▶ Používáte operační systém Vista Enterprise nebo Vista Ultimate a chcete použít šifrování BitLocker, ale nemáte počítač s čipem TPM. V tom případě můžete místo TPM čipu použít pro uložení klíče USB flash disk nebo flash paměťovou kartu. Předtím ale musíte přinutit operační systém Vista, aby akceptoval něco jiného než TPM čip. Abyste ho k tomu přinutili, spusíte Group Policy Editor, tedy „Editor objektů zásad skupiny“. Do vyhledávacího řádku zadejte „gpedit.msc“. V okně „Editor objektů zásad skupiny“ zvolte „Konfigurace počítače / Šablony pro správu / Součásti systému Windows / Šifrování jednotky pomocí služby Bitlocker“. Nyní v pravé polovině okna dvojitě kliknete na „Nastavení ovládacích panelů: Povolit pokročilé možnosti spuštění“ a pak zvolte „Povoleno / Povolit nástroj BitLocker bez kompatibilního čipu TPM“. Zasuňte do portu USB paměť, na niž má být uložen spouštěcí klíč, a ukončete průvodce.

Varování: Tím, že aktivujete BitLocker od Microsoftu, stane se vami vybrané médium de facto „generálním klíčem“ k vašemu počítači. Pokud do USB portu nezasunete USB flash disk s klíčem, počítač ani nenabootuje, a ani žádné nástroje na obnovu vám nepomohou dostat se ke svým datům. To znamená, že pokud USB flash disk třeba omylem smažete nebo ho ztratíte, budou vaše data navždy „chráněna“ a vy se k nim nedostanete. Udělejte si tedy pro jistotu zálohu (klidně i více záloh) svých dat, ale ne na svém chráněném počítači!

### 35. Komfortní start z úsporného režimu Deaktivace přihlašování po probuzení počítače z režimu stand-by

S různými úspornými režimy, které systém Windows nabízí (režim spánku, úsporný režim) můžete ušetřit spoustu energie. Počítač může podle nastavení častěji nebo méně často rychle přejít do úsporného režimu a také se po stisku určitého tlačítka velmi rychle probudit. Problém je, že vždy, když se vzbudí, musíte zadávat svoje heslo, což je sice bezpečné, ale také to zdržuje. Hodí se to samozřejmě třeba u notebooku nebo u služebního počítače, když je nežádoucí, aby s ním mohl někdo cizí ve vaší nepřítomnosti pracovat. V některých případech je to ale pouze otravné. Dá se tedy požadavek na zadání hesla po přechodu z režimu stand-by zrušit?



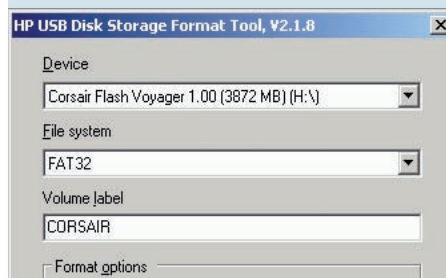
**Bez hesla:** otravné probuzení s heslem lze zrušit.

**TIP** ▶ Požadavek na heslo můžete deaktivovat v Ovládacích panelech. Ve Windows XP přejděte do okna „Možnosti napájení – vlastnosti“. V záložce „Upřesnit“ najdete volbu „Při přechodu z úsporného režimu se dotázat na heslo“, u které můžete odstranit zatržení. V případě systému Windows Vista najdete v Ovládacích panelech volbu „Možnosti napájení“. V nově otevřeném okně najdete vlevo položku „Nastavení hesla po probuzení“. Po její akti-

vaci pak máte možnost vybrat si v nabídce „Ochrana heslem při probuzení“, zda má být heslo vyžadováno, nebo ne. Pokud zvolíte „Nevyžadovat heslo“, po probuzení z režimu spánku už vás příště počítač nebude žádat o heslo a budete moci začít rovnou pracovat.

### 36. Obnova systému Bootování z USB flash disku namísto diskety

Někdy se můžete dostat do situace, kdy jste nuceni k nabootování svého počítače použít zastaralou disketu. Disketovou mechaniku však už některé počítače (hlavně tedy notebooky) vůbec nemají a vy už ani nemusíte mít žádnou disketu.



**Bootování z USB flash disku:** Abyste mohli nabootovat z USB flash disku, musí být tento disk správně naformátován a musí obsahovat soubory operačního systému. Snadno ho připravíte pomocí nástroje USB Disk Storage Format Tool.

**TIP** ▶ Je tu samozřejmě řešení, které spočívá v možnosti bootovat z USB flash disku. Abyste ale mohli počítač z USB flash disku startovat, musíte nejprve provést změny v nastavení systému BIOS. Dostaňte se tedy do BIOS a do záložky nazvané „Advanced Bios features“. Zde by měl být USB port vidět v seznamu zařízení, ze kterých můžete bootovat. Vyberte ho jako první médium, ze kterého se bude startovat. Protože systémy BIOS se liší, někdy najdete možnost nastavit bootování z USB v záložce Boot, kde vyberte jako první zařízení „USB Hard Drive“, případně „USB Floppy“.

Dále musíte mít připravený USB flash disk tak, aby se z něj dalo bootovat. Musíte na něj umístit potřebné soubory z operačního systému. Nejsnazší je příprava pomocí nástroje nazvaného HP USB Disk Storage Format Tool 2.1.8, který snadno najdete na internetu (například na našem webu [http://download.chip.eu/cz/HP-USB-Disk-Storage-Format-Tool-2.1.8\\_176936.html](http://download.chip.eu/cz/HP-USB-Disk-Storage-Format-Tool-2.1.8_176936.html)), případně i na našem Chip DVD. Doporučujeme také stránku <http://masterbootrecord.de/english/bootdisketten.php>, kde najdete potřebné soubory pro start různých verzí operačních systémů, které si můžete stáhnout.

### 37. Záchrana dat z externího pevného disku

**Našemu čtenáři se podařilo z externího 2,5" disku vylomit USB konektor a nemohl se tak dostat k datům uloženým na disku.**

V externím 2,5" disku Teac, se kterým přišel náš čtenář, se nachází (stejně jako u většiny jiných typů) klasický 2,5" interní disk s rozhraním PATA nebo SATA. Pokud dojde pouze k poškození převodu z tohoto rozhraní na USB, není ještě nic ztraceno a k datům se dostanete. Horší je, když se poškodí pevný disk uložený v externím disku.



**Jak se dostat k datům:** Pokud se vám na externím 2,5" disku pouze vylomit USB konektor, data nejsou ztracena. Disk rozeberte a připojte ho k počítači podle našeho návodu.

**TIP** ▶ Pokud se vám ulomí USB konektor na externím pevném disku, můžete se k datům na něm uloženým celkem snadno dostat. Začněte tak, že disk odpojíte, uzemníte se (například dotknutím se radiátoru) a pevný disk rozeberete. U některých typů budete k rozebrání potřebovat šroubovák, u jiných jsou jednotlivé části krytu k sobě pouze

přicvaknuté, takže použijte trochu šikovnosti a dostaňte se dovnitř.

Po rozebrání externího disku najdete uvnitř klasický 2,5" disk s rozhraním PATA (starší typy) nebo SATA. V případě, že jde o disk typu SATA, můžete ho velmi snadno připojit k osobnímu počítači pomocí klasického SATA kabelu a klasického napájení. Po startu počítače se pevný disk bude hlásit jako klasický disk a můžete s ním dle libosti pracovat (pokud tedy nemáte data zašifrována).

Další možností je zakoupit si tzv. externí box pro 2,5" disky. Nejlevnější stojí od 250 Kč s DPH, což není vysoká cena. Výhodou bude, že nemusíte rozebírat osobní počítač (pokud ho vůbec máte), a další výhodou je, že budete mít opět externí pevný disk. Pokud totiž podle návodu přiloženého k „externímu boxu“ instalujete disk do tohoto boxu, budete mít externí disk, který bez problémů připojíte k USB portu jako dříve. Po připojení se dostanete ke svým uloženým datům.

Trochu komplikovanější je situace v případě, že uvnitř externího disku najdete interní disk se starším rozhraním IDE ATAPI (PATA). Konektory tohoto rozhraní mají totiž jiné rozměry než v případě 3,5" IDE disků, takže k připojení k osobnímu počítači budete potřebovat redukci. Na internetu a v obchodech ji hledejte pod označením Redukce IDE 2,5" / 3,5". Stojí asi 50 Kč. Pomocí ní připojíte 2,5" disk k IDE sběrnici na základní desce.

Pokud osobní počítač nemáte nebo vám toto řešení nebude vyhovovat, opět je tu

možnost zakoupit externí box na 2,5" disky, tentokrát v provedení IDE. Ceny začínají asi na 300 Kč s DPH. Disk instalovaný do boxu pak snadno připojíte k počítači pomocí USB portu. V prodeji je i „kabelová redukce USB – IDE“, pomocí které připojíte k USB nejen 2,5", ale i 3,5" IDE disky. Nevýhodou je, že disky nejsou nijak kryté a špatně se s nimi manipuluje. Cena tohoto řešení je asi 450 Kč vč. DPH.

### 38. Konzole na ploché televizi Oprava zpoždění displeje při hraní hry „Guitar hero“

Hrajete konzolovou hru „Guitar hero“ na televizoru Philips 47PFL9703D. Problém je v tom, že všechny pokyny a poznámky se na obrazovce zobrazují s velkým zpožděním, takže pak hru neovládáte, protože nemáte šanci včas zareagovat a trefit správné noty. Nepomůže ani nastavení zpoždění přímo ve hře „Guitar hero“.

**TIP** ▶ Moderní ploché televizory včetně modelu Philips 47PFL9703D provádějí s obrazem před jeho zobrazením mnoho náročných výpočtů a změn. To často zabere dost času. U filmů to příliš nevádí a zpoždění si ne všimnete, ale u interaktivních her, jako je právě „Guitar hero“, to samozřejmě vadí.

U většiny televizorů máte možnost vzhledu vylepšení obrazu (která jsou praktická u filmů) vypnout, a to v nabídce, ke které se dostanete prostřednictvím dálkového ovladače. Po vypnutí už nebude s hraním rychlých her žádný problém.

## CHYBA MĚSÍCE

### Korektní instalace programů do iPhoneu

**PROBLÉM** ▶ Náš čtenář je už asi měsíc šťastným majitelem mobilního telefonu iPhone. Opakovaně se však setkal s problémem, že všechny aplikace, které si zakoupil nebo zadarmo stáhl z obchodu Apple App Store, se ihned po spuštění samy zavřely, a nebylo je tedy možné použít. Nejprve pomohlo to, že všechny své oblíbené programy odinstaloval a poté je opět na iPhone nainstaloval. Problém se ale po určité době opakoval.


**DIAGNÓZA** ▶ Zmíněný čtenář přinesl Apple iPhone k nám do testlabu, abychom se na něj podívali. Náš specialista zjistil problém s DRM (Digital Rights Management – „správa digitálních práv“).



**iTunes pomohou:** Apple se snaží chránit software, ale často se stane, že to přináší komplikace i legálním uživatelům. Pomůže malá finta při synchronizaci.

Apple se snaží chránit software, jak je to jen možné, a tak se často stane, že to přináší komplikace i legálním uživatelům. Chráněn je tak i software, který je volně šířitelný, a z toho důvodu pak vznikají dříve popsané problémy s jeho startem.

**ŘEŠENÍ** ▶ Poté, co jsme z telefonu našeho čtenáře odinstalovali všechny programy, znovu jsme na počítači stáhli volně šířitelné nástroje pomocí iTunes. Poté jsme synchronizovali počítač s iPhoneem.

Když provádíte synchronizaci, musíte si být jisti, že jste vybrali i synchronizaci všech programů, tedy že toto dočasné řešení bude fungovat. Potom během synchronizace, konkrétně v bodě, kdy je na řadě synchronizace zvolených programů, se objeví chybová hláška, která upozorňuje na to, že uživatel nemá právo spouštět tyto programy na tomto počítači. Jednoduše to akceptujte stiskem tlačítka „OK“. Synchronizace v tomto bodě skončí, a aplikace se tedy nesynchronizují. Pak klikněte na jeden z programů iTunes Mediathek pro povolení použití na tomto počítači. Software Applu si následně vyžádá heslo pro iTunes. Další pokus o synchronizaci už proběhne bez jakýchkoli zádrhelů a všechny programy se korektně nainstalují na iPhone.  **AUTOR@CHIP.CZ**