

Řešení problémů s XP



Windows bez chyb

Opravářský tým přichází: Chip opraví nebezpečné programátorské prohřešky ve vašem operačním systému a odstraní jeho nepřijemné vrtochy.

Text: Markus Hermannsdorfer, autor@chip.cz

Levněji, rychleji, úsporněji – tohle manažerské heslo platí i u Microsoftu. Kontroly kvality se obcházejí, programové moduly zkušované od Tata Consultancy Services v té nejzadnější Indii se v Redmondu metodou „copy & paste“ narychlo implantují do hlavního programu. Nedostatečná péče se pak u domácích uživatelů projeví v podobě havárií systému, špatných funkcí a „modrých obrazovek“.

A tady vstupují do hry experti redakce Chipu. Neúnavně prohledávají „whitepapers“ vývojářů Windows, znalostní bázi Microsoftu a řadu dalších pramenů, aby vypátrali ty nejzákladnější chyby. Vydejte se s námi do nehlubších zákoutí svého operačního systému a zbavte svá Windows jednou provždy otravných a nebezpečných programových chyb.

Updatey působí havárie

Špatně navržené nebo defektní záplaty Windows vyvolávají modré obrazovky s chybo-

vou zprávou začínající „STOP: 0x800...“. V těchto případech pomůže bezplatný nástroj Qfecheck od Microsoftu. Ten identifikuje původce závady a kromě toho odkáže na články v MS znalostní bázi, které chybu přesně popisují.

Otevřete si webovou stránku www.microsoft.cz a do vyhledávacího políčka zapište identifikační číslo

282784

Poté obdržíte odkaz, přes který si budete moci stáhnout „Qfecheck.exe“. Nástroj najdete je i na našem DVD. Dejte přitom pozor na správnou verzi – provedení pro Windows 2000 a XP se liší. Až si nástroj nainstalujete, klikněte na **Start | Spustit a příkazem**

`cmd`

spusťte režim příkazového řádku. Příkazem

`qfecheck /v`

pak zkontrolujete všechny nainstalované záplaty. Zjistí-li nástroj defektní update, upozorní vás na to pokynem „This hotfix should be reinstalled“. Před touto zprávou je uvedena identifikace, například KB8884883. Zadáte-li tuto kombinaci písmen a číslic do vyhledávacího políčka na webové stránce Microsoftu, dostanete se ke článku jeho

znalostní databáze, který informuje o funkci, příčině chyby a řešení problému.

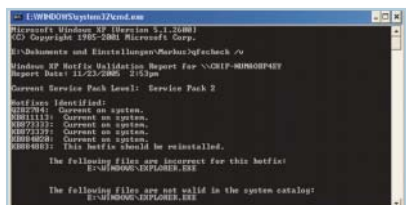
Chybný „Generic Host Process“

Pokud Qfecheck žádné vadné aktualizace neobjeví, zdaleka to ještě neznamená, že je vše v pořádku. I po korektní instalaci bezpečnostního update KB873333 (uveřejněného v „Security-Bulletin MS-05-012“) se Windows zhroutí se zprávou „Generic Host Process for Win32 Services Error“. Proti této ošklivé chybě pomůže jen další záplata, která tu původní – chybnou – opraví.

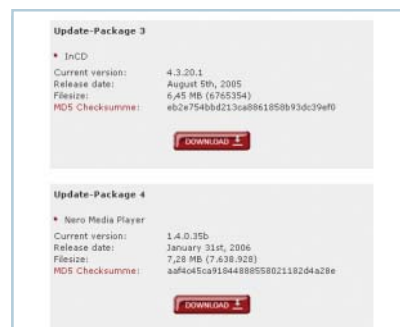
Chcete-li najít správný update, na stránce www.microsoft.cz zadejte do vyhledávacího políčka identifikační číslo

kb894391

Pak si uvedený „Hotfix“ stáhněte, nebo ho nainstalujte přímo z našeho DVD. Po jeho instalaci se už popsaná chybová zpráva nebude objevovat; bezpečnostní záplata bude navíc dále chránit před hackerskými útoky. →



Kontrola updateů: Nástroj Qfecheck vypostupuje nekorektní aktualizace Windows, které systém zpomalují nebo které způsobují jeho zhroutění.



Oprava v Neru: „Update – Paket 3“ od firmy Nero urychlí vypalování dvouvrstvých DVD.

→ Nero 6 vypaluje DVD příliš pomalu

Kvůli chybě v Service Packu 2 pro XP vypaluje nástroj InCD, obsažený v balíku Nero 6, dvouvrstvé DVD disky zřetelně pomaleji než konkurence. Závada se vyskytuje u všech verzí až do 4.3.7.3. Tady pomůže patch, který najdete na webové stránce Nera.

Ze stránky www.nero.com si stáhněte „Update-Package 3“ a nainstalujte jej. Update samozřejmě najdete také na našem DVD. Ještě lepší však bude upgrade Nera na aktuální verzi 7, která obsahuje nejnovější InCD ve verzi 5. Sám Microsoft inkriminovanou chybu v „cache managementu“ Service Packu 2 dosud neopravil, poněvadž se projevuje jenom u cizích programů, jako je Nero.

Popup Blocker blokuje i updaty

Je to neuvěřitelné, ale je tomu tak: Popup Blocker integrovaný v Service Packu 2 chrání nejen před dotěrnými marketingovými firmami, ale také před aktualizacemi Windows. Toto nedopatření poznáte podle chybové zprávy „HTTP Error 500 – Internal Server error“, která se objeví, jakmile aktivu-

WINDOWS SERVER 2003

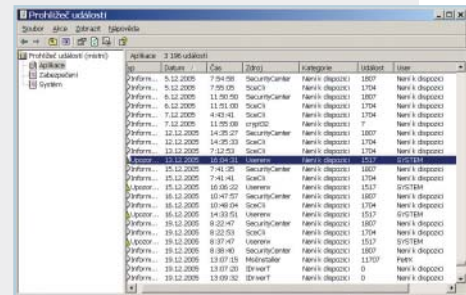
» PROFILY SE NEODHLAŠUJÍ

Nepříjemnou chybu obsahuje Windows Server 2003 při procesu vypínání: Windows uživatelské profily nesprávně deaktivují nebo je nespojují korektně. Proces odhlašování proto trvá mimořádně dlouho – příslušná služba Windows musí čekat na korektní odhlášení uživatelských profilů. Chcete-li zjistit, zda jste touto chybou postiženi, klikněte na *Start | Spustit a zadejte*

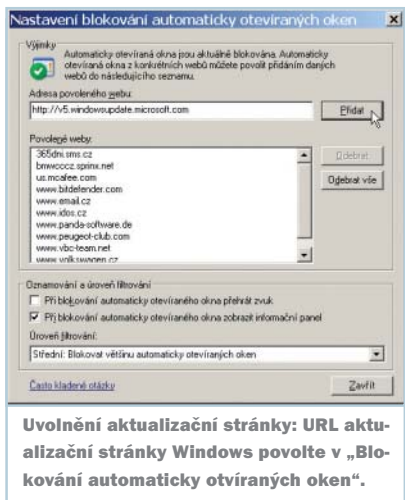
`eventvwr.msc`

Pokud v takto vyvolaném Prohlížeči událostí v sekci *Protokol aplikací* najdete chybové kódy 1500, 1517 nebo 1524 a jako „Zdroj“ položku *Userenv*, měli byste provést následující kroky: Z anglické webové stránky Microsoftu si obstarajte bezplatný „User Profile Hive Cleanup Service“. Ten se zaregistruje jako nová služba

Windows a napříště bude při vypínání serveru uvolňovat větve (hives) odhlášených uživatelů v systémovém registru. Výsledkem bude rychlejší deaktivace profilů a rychlejší vypínání systému.



Chyba objevena: Díky položce „Userenv 1517“ se nám chybu na našem testovacím PC podařilo vystopovat.



→ jete hypertextový odkaz na aktualizací stránce Windows.

Pro odstranění chyby spusťte Internet Explorer a zvolte *Nástroje | Blokování automaticky otevřených oken | Nastavení automaticky otevřených oken*. V poli „Adresa povoleného webu“ zadejte URL <http://v5.windowsupdate.microsoft.com> a klikněte na *Přidat*. Okno opusťte kliknutím na *Zavřít*.

Trhává TV reprodukce

Jiná chyba v Service Packu 2 pro Windows XP má na svědomí časté zadržávání a výpadky při reprodukci televizních pořadů přes Direct-Show-Filter. Tato závada se zvláště často vyskytuje při přehrávání živých streamů DVB, může však postihnout i videodata uložená na pevném disku. Pomůže, stejně jako v mnoha jiných případech, nová záplata Microsoftu. Vyvolejte stránku www.microsoft.com a do vyhledávacího řádku zadejte

kb896626

Než si budete moci patch stáhnout, bude překontrolováno, zda vlastněte legální verzi Windows. V kladném případě můžete soubor nainstalovat a pak už sledovat televizi bez „cukání“ obrazu.

Při vypínání se Windows zastavují

Service Pack 2 pro XP při vypínání systému kontroluje, zda jsou nainstalovány všechny důležité aktualizace Windows. Pokud se přitom objeví nesrovnalosti, dojde k problémům a modrá obrazovka ohlásí „STOP: 0x80248011“. V tom případě musíte obnovit databanku, která obsahuje všechny relevantní informace o instalovaných záplatách.

Abyste problém vyřešili, aktivujte *Start | Spustit* a zadejte



`services.msc`

V okně *Služby* klikněte pravým tlačítkem myši na *Automatické aktualizace* a zvolte *Zastavit*. Pak spusťte Průzkumníka, otevřete složku *Windows* a adresář *SoftwareDistribution* přejmenujte např. na *SoftwareDistribution.old*. Pak znovu nainstalujte službu *Automatické aktualizace*. Ta adresář *SoftwareDistribution* založí znovu. Starý, přejmenovaný adresář teď můžete odstranit.

Ochrana proti kopírování způsobuje havárie XP

Pokud spatříte modrou obrazovku s chybovou zprávou „STOP:0x0000009F Driver_Power_State_Failure“, stali jste se obětí špatně naprogramované ochrany proti kopírování. Firmou Pace vyvinutý „InterLok“, používaný mj. v produktech společností Adobe, Pinnacle, Steinberg a Electronic Arts, obsazuje stejné přerušení (IRQ) jako disketová jednotka a vyvolává tím konflikt systémových prostředků. Problém řeší nyní už dostupný update ovladače protikopírovací ochrany.

Otevřete si stránku www.paceap.com a v seznamu *Download drivers* zvolte položku *Windows drivers*. Stáhněte si soubor *tpkd.zip* a rozbalte jej. Pak dvakrát klikněte na *tpkd.sys*, čímž ovladač nainstalujete. Pokud by problém trval i nadále, prostřednictvím *Start | Všechny programy | Příslušenství | Systémové nástroje | Systémové informace* zkontrolujte, zda přerušení pro disketovou jednotku bylo skutečně uvolněno: zvolte *Hardwarové prostředky | Přerušení*. Pod číslem IRQ 6 teď smí být uveden jenom *Standardní řadič disketové jednotky*. Není-li tomu tak, nezbude než vzdát se softwaru chráněného proti kopírování.

Chybějící síťové prostředí

Důležitá složka jako *Dokumenty* nebo *Tento počítač* vyvoláte nejrychleji z nabídky *Start*. Redmondští programátoři v ní však bohužel

zapomněli na rovněž důležitá *Místa v síti*. Stačí ale menší zásah do systémového registru a tato položka se v nabídce objeví. Klikněte na *Start | Spustit* a příkazem

`regedit`

nainstalujete editor registru. Přepněte do sekce *HKEY_CURRENT_USER\Software\Microsoft\Windows\CurrentVersion\Explorer\Advanced*. Tam založte novou položku typu *DWORD* s názvem *Start_ShowNetPlaces* a přiřaďte jí hodnotu 2. Po restartu počítače už bude síťové prostředí pohodlně přístupné z menu *Start*.

Havárie pravým tlačítkem myši

Po kliknutí pravým tlačítkem myši na spustitelný EXE soubor zmizí všechny ikony na ploše nebo Windows ohlásí, že soubor *Explorer.exe* způsobil porušení ochrany. Nastane-li tato chyba, může být příčinou virus jako „Win32.Bube.a“. Pokud žádného škůdce neobjevíte, došlo zřejmě při instalaci aplikace k nesprávnému zařazení příkazu obsaženého v kontextovém menu. V takovém případě musíte vazbu s menu zase zrušit.

Nejprve zkontrolujte všechny datové nosiče co nejaktuálnějším antivirovým programem. Jestliže žádný virus nenajdete, vyzkoušejte, zda k havárii systému dochází jenom při kliknutí na jeden konkrétní program. Pokud ano, často pomůže pouhé odstranění a nové nainstalování příslušné aplikace.

V případě, že problém přetrvává, nezbývá než odstranit ze systémového registru podklíč odpovědný za navázání menu. Spusťte proto editor registru a vyhledejte klíč *HKEY_CLASSES_ROOT\exefile\shellex*. Klíč v adresářovém stromě označte a přes *Soubor | Exportovat...* si vytvořte jeho zálohu. Pak „shellex“ otevřete, vymažte v něm kompletní podklíč *ContextMenuHandlers* a restartujte počítač. Problém zhroutilí systému je odstraněn, neboť všechna nesprávná navázání kontextových menu byla odstraněna. ■ ■ ■

