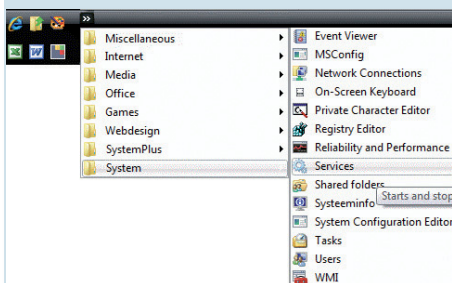


# Tipy a triky

**WINDOWS JEŠTĚ RYCHLEJŠÍ** Nejlepší tipy pro zrychlení systému. Kromě toho triky pro Word, Excel, Firefox, Photoshop, hardware a mnoho dalších.

## 1. Windows Vista Aktivace panelu Snadné spuštění u horního okraje obrazovky

Vista na rozdíl od XP neposkytuje možnost uvolnit panel Snadné spuštění z hlavního panelu a umístit jej například u horního okraje plochy. Tak by se však v tomto panelu dalo získat více místa na ikony a umožnit tak rychlý přístup k dalším často používaným programům.



**Jako na Macu** Přes přídatný panel Snadné spuštění při horním okraji obrazovky lze programy vyvolávat zvláště rychle.

**TIP** ▶ Klávesovou kombinací [Win]+[E] spustíte Průzkumníka Windows. Na svém systémovém disku najdete ve složce »Uživatel« pro každý uživatelský účet speciální podadresář. Ve své uživatelské složce navigujte do poda-

## INFO

### UPOZORNĚNÍ

Šedá linka v uveřejněných výpisech programů odděluje příkazové řádky jeden od druhého. Zadávejte vždy kompletní řádek příkazu až po tuto linku bez ukončení odstavce. Zvýšenou pozornost věnujte mezerám: ve výpisech jsou označeny tečkou (•) a nikde jinde by se neměly vyskytnout.

### NA DVD

Nebaví vás hledat na DVD programy k článku? Nechcete pracně přepisovat zdlouhavé příkazy a skripty? Hned na úvodní stránce Chip DVD najdete přímý odkaz na skupinu programů a skriptů související s vybraným článkem.

▶ **NA DVD:** Pro rubriku Tipy a triky naleznete vše důležité pod DVD indexem: **TIPY A TRIKY.**

dresáře »AppData\Roaming\Microsoft\Internet Explorer«.

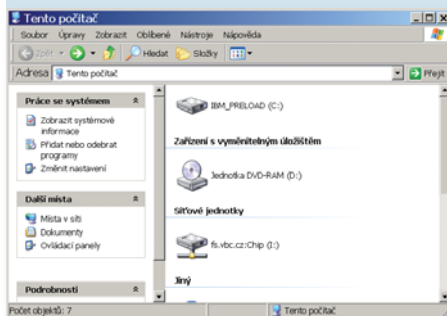
Tam pravým tlačítkem myši klikněte na ikonu složky »Quick Launch« a v místní nabídce zvolte příkaz »Vytvořit zástupce«. Poté klikněte na nový objekt »Quick Launch – zástupce« a se stisknutým levým tlačítkem myši jej přetáhněte k hornímu okraji obrazovky. Windows Vista pak vytvoří jakýsi druhý hlavní panel s položkami panelu Snadné spuštění.

Poněvadž nyní už nebudete potřebovat panel Snadné spuštění v hlavním panelu, pravým tlačítkem myši klikněte na hlavní panel a v místní nabídce zvolte příkaz »Vlatnosti«. V následném dialogu na kartě »Hlavní panel« zrušte zaškrtnutí u »Zobrazit panel Snadné spuštění«. Změnu potvrďte tlačítkem »OK«.

Kromě toho můžete pravým tlačítkem myši kliknout na nový panel Snadné spuštění u horního okraje a aktivací voleb »Vždy nahore« a »Automaticky na pozadí« definovat, že panel se má jednat zobrazovat nad všemi dalšími aplikacemi, jednak zmizet, jakmile se kurzor nepohybuje u horního okraje.

## 2. Windows XP Lepší přehled ve složce Tento počítač

Windows zobrazují ve složce Tento počítač mimo jiné odkazy na »Sdílené dokumenty« a soubory definovaných uživatelů. Poněvadž však svůj počítač používáte jenom vy, tyto odkazy jsou pro vás zbytečné.



**Potlačeny** Pokud odstraníte tento klíč, nebudou už Windows zobrazovat složky jiných uživatelů.

**TIP** ▶ Těchto odkazů se zbavíte úpravou v systémovém registru. Otevřete jej obvyklým po-

## Obsah

### WINDOWS ▶ STRANA 120

- Windows Vista** Aktivace panelu Snadné spuštění u horního okraje obrazovky
- Windows XP** Lepší přehled ve složce Tento počítač
- Windows XP, Vista** Zobrazení podrobností v Průzkumníku jako standard
- Windows XP** Přejmenování systémové složky Tento počítač
- Windows XP pro** Potlačení zpráv o příliš malém stránkovacím souboru
- Rychlé tipy** uvolnění zachycené myši, rychlá kontrola verze directx, zobrazení verze windows
- Windows 7** Dodatečná aktivace chybějícího panelu Snadné spuštění
- Windows XP, Vista** Důležité systémové nástroje vždy po ruce

### APLIKACE ▶ STRANA 124

- Office 2007** Rychlejší nalezení příkazů pomocí klasického menu
- Outlook XP, 2003, 2007** Volba přednastavené velikosti a barvy poznámek
- Word XP, 2003, 2007** Rychlejší duplikace určitých částí textu dokumentu
- Excel XP, 2003, 2007** Použití funkce Najít a nahradit jen na textové obsahy
- Rychlé tipy** víceřádková editace buněk, aktivace hledacího pole z klávesnice, potlačení pásu karet
- Excel XP, 2003, 2007** Snazší kontrola výsledků a vzorců

### INTERNET ▶ STRANA 126

- Internet Explorer 8.x** Více než šest paralelních stahování
- Outlook XP, 2003, 2007** Jak zabránit zaslání souborů jako „winmail.dat“
- Firefox 2.x, 3.x** Přizpůsobení automatického dokončování webových adres
- Firefox 2.x, 3.x** Akceptování jen dříve zadaných adres při automatickém dokončování
- Internet** Zkratky v chatech a internetových fórech

### KOMUNIKACE ▶ STRANA 128

- Seismic Desktop** Facebook a Twitter v jednom okně
- Esmka** Pohodlnější posílání SMS z počítače
- Netviewer** Snadné sdílení plochy

### DIGITÁLNÍ FOTO ▶ STRANA 130

- Fototip měsíce** Optimalizace nudné kompozice snímku
- Panoramatická fotografie** Optimálně vyfotografované snímky pro panoráma
- Digitální fotografie** Vykouzení dynamického zoom efektu na fotografií
- Photoshop** Optimalizace světlých a tmavých oblastí fotografie

### HARDWARE ▶ STRANA 134

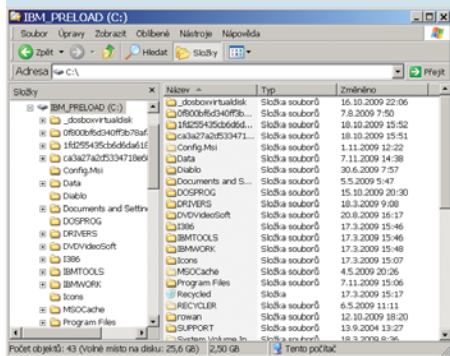
- Profesionální tip** Update firmwaru telefonů Nokia
- Sítě** Streamování filmů na jakékoli zařízení s USB
- IBM/Lenovo ThinkPad** Resetování zapomenutého TPM hesla v BIOS
- Práce paměti u 32bitových systémů** Použití plných 4 GB RAM pod systémem Windows Vista 32 b

stupem »Start | Spustit«, »regedit« a »OK«. V editoru pak ve stromové struktuře vlevo navigujte na klíč »HKEY\_LOCAL\_MACHINE\SOFTWARE\Microsoft\Windows\CurrentVersion\explorer\MyComputer\NameSpace\DelegateFolders«. Tento klíč obsahuje řadu podklíčů s podivnými názvy uzavřenými vždy do složených závorek. Označte klíč {59031a47-3f72-44a7-89c5-5595fe6b30ee} a odstraňte jej. Ověřovací dotaz operačního systému, zda opravdu chcete vymazat klíč i s jeho podklíči, potvrďte tlačítkem »Ano«. Po této akci zmizí v okně Tento počítač položky pro »Sdílené dokumenty« a soubory jiných uživatelů.

**UPOZORNĚNÍ:** Budete-li tyto položky někdy později opět potřebovat, musíte pod »HKEY\_LOCAL\_MACHINE\SOFTWARE\Microsoft\Windows\CurrentVersion\explorer\MyComputer\NameSpace\DelegateFolders« postupem »Úpravy | Nový | Klíč« znovu založit klíč »{59031a47-3f72-44a7-89c5-5595fe6b30ee}«. Nejrychleji se to podaří, jestliže jej před jeho odstraněním označíte a prostřednictvím »Soubor | Exportovat« si vytvoříte záložní REG soubor. Pak postačí dvojitě kliknutí na tento soubor, a podklíč bude zrestaurován.

### 3. Windows XP, Vista Zobrazení podrobností v Průzkumníku jako standard

Objekty ve složkách zobrazuje Průzkumník standardně v podobě velkých ikon. To sice hezky vypadá, je to však velmi nepřehledné a málo informativní. Jiný údaj než název souboru totiž nikde nevidíte. A přestavovat všechny složky na zobrazení podrobností je zdlouhavé.



**Dědičnost** Možnosti složky v Průzkumníku dovolují definovat aktuální nastavení zobrazení jako standard.

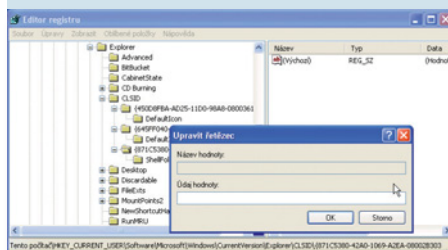
**TIP** ▶ Nadefinujte si zobrazení podrobností jako systémový standard. Za tím účelem kombinací [Win]+[E] spusťte Průzkumník Windows a prostřednictvím »Zobrazit | Podrobnosti« nastavte požadovaný způsob zobrazení. Ve Vistě musíte nejprve klávesou [Alt] nechat zobrazit řádek nabídek. Toto omezení platí ve Vistě také pro všechny další příkazy menu.

Potom otevřete »Nástroje | Možnosti složky«. Ve stejnojmenném dialogu na kartě »Zobrazení« v sekci »Zobrazení složky« klikněte na »Použít pro všechny složky« nebo na »Převzít pro složky«. Ověřovací dotaz operačního systému, zda aktuální vzhled chcete převzít pro všechny složky stejného typu, potvrďte tlačítkem »Ano«. Dialog »Možnosti složky« ukončete tlačítkem »OK«.

Windows nyní změni zobrazení všech složek daného typu podle parametrů aktuálního adresáře.

### 4. Windows XP Přejmenování systémové složky Tento počítač

Svým Windows byste chtěli propůjčit individuální vzhled a uvažujete proto také, zda lze jinak nazvat systémovou složku »Tento počítač«.



**Překřtěno** Přejmenování složky »Tento počítač« rychle zajistí položka systémového registru.

**TIP** ▶ Změna jména umožní zásah do systémového registru. Postupem »Start | Spustit«, »regedit« a »OK« otevřete editor registru a navigujte na klíč »HKEY\_CURRENT\_USER\Software\Microsoft\Windows\CurrentVersion\Explorer\CLSID\{20D04FEO-3AEA-1069-A2D8-08002B30309D}«. Potom v pravé části okna editoru dvojitě klikněte na »(Výchozí)«.

V dialogu »Upravit řetězec« zadejte jako »Údaj hodnoty« nové jméno, které jste zvolili namísto »Tento počítač«, třeba »Petr PC«. Údaj potvrďte tlačítkem »OK« a editor uzavřete prostřednictvím »Soubor | Konec«. Tento údaj platí výlučně pro momentálně přihlášeného uživatele. Pokud chcete akci provést i pro ostatní uživatele, musíte se pokaždé přihlásit ke konkrétnímu účtu a popsaný postup zopakovat s jiným jménem.

### 5. Windows XP Pro Potlačení zpráv o příliš malém stránkovacím souboru

Poté co jste přizpůsobili oprávnění některých jednotek, při spuštění systému se objevuje zpráva »Systém nepoužívá stránkovací soubor nebo je stránkovací soubor příliš malý«. Tento soubor je přitom velký dostatečně.

## 6. Rychlé tipy

### UVOLNĚNÍ ZACHYCENÉ MYŠI

Dojde-li v Microsoft Virtual PC k »chybní« myši, můžete ji osvobodit stiskem hostující klávesy [AltGr] vpravo nebo kombinace [Ctrl]+[Alt]+[Del].

### ZOBRAZENÍ VERZE WINDOWS

Hodnota DWORD »PaintDesktopVersion=1« v klíči »HKEY\_CURRENT\_USER\Control Panel\Desktop« zobrazí na ploše vpravo dole verzi Windows.

### RYCHLÁ KONTROLA VERZE DIRECTX

Nejrychlejší přístup k diagnostickému programu pro nainstalovaný DirectX získáte postupem »Start | Spustit«, »dxdiag.exe« a »OK«.

### RYCHLÉ ZKOPIROVÁNÍ NÁZVU SOUBORU

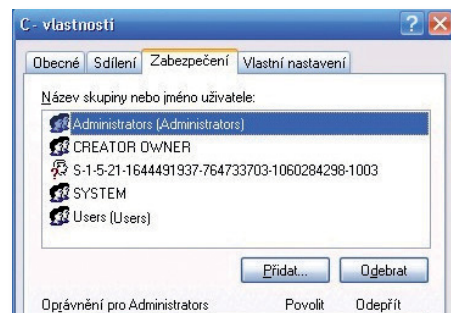
Chcete-li do schránky zkopírovat název nějakého souboru, příslušnou položku označte a pak stiskněte [F2], [Ctrl]+[C] a [ESC].

### SCREENSHOTS Z MEDIAPLAYERU

[Ctrl]+[I] zkopíruje snímek z videa ve Windows Media Playeru do schránky. [Alt]+[PrtScr] zde nefunguje.

### ZRYCHLENÍ NABÍDKY START

Hodnotu »MenuShowDelay« v klíči »HKEY\_CURRENT\_USER\Control Panel\Desktop« nastavte na »0«. Pak se menu bude zobrazovat bez zpoždění.



**Více práv** Aby systém Windows mohl přistupovat ke stránkovacímu souboru, účet »SYSTEM« musí mít plný přístup.

**TIP** ▶ Tato (falešná) chybová zpráva naznačuje, že systémový účet nedisponuje oprávněními potřebnými pro správu stránkovacího souboru. Možná, že jste pro zvýšení bezpečnosti změnili oprávnění na systémovém disku a při tom omylem zablokovali systémový účet. To se může stát, pokud jste při zadávání oprávnění odstranili účet správce a přístup dovolili na-

příklad jen vybranému účtu nebo skupině »Administrators«. Tímto způsobem jste tak zablokovali přístup systému ke stránkovacímu souboru.

Pro vyřešení problému musíte systému opět zjednat potřebná práva. Za tím účelem nejprve spusťte počítač v nouzovém režimu. Při bootování tedy podržte stisknutou klávesu [F8] a kurzorovými klávesami nastavte odpovídající volbu.

Jakmile Windows naběhnou, otevřete Průzkumníka a v panelu složek označte jednotku se stránkovacím souborem, zpravidla tedy »C:«. Oprávnění musíte změnit pro celou jednotku, neboť karta Zabezpečení není u souboru »pagefile.sys« zobrazena. Proto klikněte pravým tlačítkem myši na ikonu jednotky a v místní nabídce zvolte příkaz »Vlastnosti«. Přejděte na kartu »Zabezpečení« a klikněte na »Přidat«. Potom zadejte »SYSTEM« a klikněte na »OK«. Nyní znovu klikněte na »Přidat«, zadejte »Administrators« a opět klikněte na »OK«. Nezaměňte přítom označení skupiny »Administrators« s uživatelem »Administrator«.

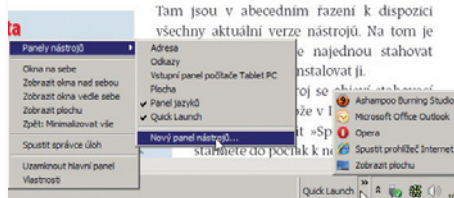
Nyní v přehledu skupin označte položku »SYSTEM«. Pak dole vedle »Úplné řízení« aktivujte volbu ve sloupci »Povolit«. Zbývající volby budou nastaveny automaticky. Označte skupinu »Administrators« a také jí zajistíte plný přístup. Změny postupně potvrďte tlačítky »Použít« a »OK«. Po restartu počítače by stránkovací soubor měl opět normálně fungovat.

## 7. Windows 7 RC Dodatečná aktivace chybějícího panelu Snadné spuštění

Po instalaci nových Windows 7 postrádáte panel Snadné spuštění. Odpovídající nastavení nemůžete najít ani ve volbách pro hlavní panel. O prakticky spusťte programů ale nechcete přijít.

**Systémové nástroje:** Na webové stránce <http://live.sysinternals.com> máte přístup k mnoha užitečným pomocným programům.

**TIP** ▶ Pokud má počítač alespoň browser s fungujícím připojením k internetu, můžete potřebný nástroj i bez instalace celé sbírky vyvolat ze stránky <http://live.sysinternals.com>. Tam jsou v abecedním řazení k dispozici všechny aktuální verze nástrojů. Na tom je nejneproduktivnější způsob, jak se najednou stahovat a instalovat je.



**Dovybavení** Velice praktického panelu Snadné spuštění se nemusíte vzdát ani pod novými Windows 7.

**TIP** ▶ Panel Snadné spuštění sice není standardně zobrazován, lze jej však integrovat v podobě přídatného panelu nástrojů. Za tím účelem klikněte pravým tlačítkem myši na volné

## Z DISKUSNÍHO FÓRA CHIPU\_ WINDOWS XP

### Obnovení zmizelého konfiguračního nástroje pro Wi-Fi ve Windows

**DOTAZ:**

Při pokusu nakonfigurovat počítač pro novou Wi-Fi síť jsem na stránce vlastností Wi-Fi adaptéru zrušil zaškrtnutí u »Pro konfiguraci bezdrátového spojení použít Windows«, poněvadž jsem chtěl použít nastavovací program Wi-Fi karty. To se však nezdařilo, proto bych nyní chtěl přece jen pro nakonfigurování použít Windows. Teď ale ve vlastnostech adaptéru chybí karta »Bezdrátové sítě«, takže nástroj Windows už nemohu reaktivovat. Zkoušel jsem i „googlovat“ a našel jsem odkazy na „nakonfigurovanou bezdrátovou službu wzc“. To mi však nepomohlo.

**ODPOVĚĎ CHIPU:**

Abyste pod XP mohl přistupovat k WLAN, máte pro konfiguraci WLAN adaptéru v zásadě dvě možnosti: jednak prostřednictvím systémových prostředků XP (zminěně „WZC“), jednak nástrojem pro konfiguraci připojení od

výrobce Wi-Fi karty. Obojí zároveň není možné. Jak to popisujete, mechanismus Windows jste sám vypnul. Může se ovšem také stát, že jej při své instalaci deaktivuje konfigurační program adaptéru dodaný výrobcem. Službu Windows můžete reaktivovat takto:

- ▶ Otevřete »Start | Spustit«, zadejte »services.msc« a klikněte na »OK«.
- ▶ Zobrazí se výčet služeb.
- ▶ V něm vyhledejte službu »Automatická konfigurace bezdrátových zařízení« a dvojitě na ni klikněte.
- ▶ V následném okně nastavte »Typ spouštění« na »Automaticky«, klikněte na »Spustit« a restartujte počítač.

Nyní by se v dialogu vlastností síťového adaptéru měla znovu objevit karta »Bezdrátové sítě«, a můžete tedy požadavek konfigurace zaškrtnutím aktivovat.

místo v hlavním panelu a zvolte »Panely nástrojů | Nový panel nástrojů...«. Do vstupního pole »Složka« nyní zapište kompletní cestu

```
%USERPROFILE%\AppData\Roaming\Microsoft\Internet Explorer\Quick Launch
```

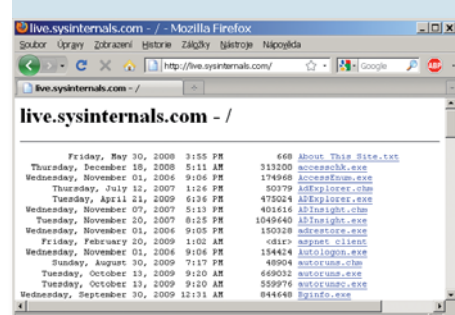
a klikněte na »OK«. Tento krok je nutný, neboť při navigaci v dialogu nejsou některé položky viditelné.

Nový panel »Quick Launch« se nejprve zobrazí zcela vpravo. Teď znovu pravým tlačítkem myši klikněte na volné místo v hlavním panelu a deaktivujte volbu »Uzamknout hlavní panel«. Pak nový panel přetáhněte myši úplně vlevo, takže už existující panel přeskočí vpravo. Nyní ještě pravým tlačítkem myši klikněte na titul panelu a postupně zrušte zaškrtnutí u položek »Zobrazit text« a »Zobrazit název«. Tak se zbavíte zbytečných popisů. Někdy ještě můžete »Uzamknout hlavní panel«.

## 8. Windows XP, Vista Důležité systémové nástroje vždy po ruce

Jako zkušený uživatel jste často zván k přátelům a známým, abyste jim pomohl řešit různé problémy s počítačem. Často k tomu používáte různé speciální nástroje ze sbírky firmy Sysinternals.

Poněvadž ne vždy máte svou „flešku“ s potřebnými programy s sebou, chcete vědět, zda je možné se k potřebnému nástroji dostat jinou cestou.



**Systémové nástroje:** Na webové stránce <http://live.sysinternals.com> máte přístup k mnoha užitečným pomocným programům.

**TIP** ▶ Pokud má počítač alespoň browser s fungujícím připojením k internetu, můžete potřebný nástroj i bez instalace celé sbírky vyvolat ze stránky <http://live.sysinternals.com>. Tam jsou v abecedním řazení k dispozici všechny aktuální verze nástrojů. Na tom je praktické, že nemusíte najednou stahovat kompletní soupravu a instalovat ji.

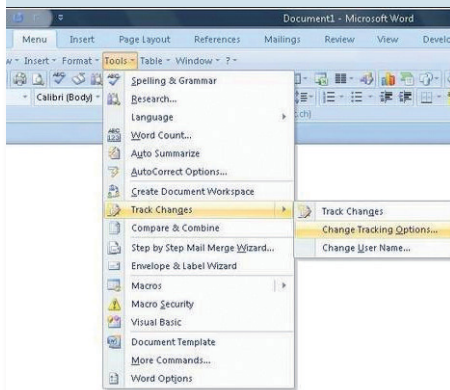
Po kliknutí na nástroj se objeví stahovací dialog browseru. Přestože v Internet Exploreru můžete přímo zvolit »Spustit«, nástroj si stáhněte do počítače. Pak k němu budete později mít přístup i bez připojení k internetu.

PLACENÁ INZERCE

## 9. Office 2007

### Rychlejší nalezení příkazů pomocí klasického menu

Po přechodu na Office 2007 si mnozí uživatelé nemohou zvyknout na nový způsob obsluhy prostřednictvím tzv. pásu karet. Abyste si ušetřili zdlouhavé hledání potřebného příkazu, chtěli byste mít možnost alespoň přechodně opět používat staré, zažitě nabídky.



**Přestupní pomůcka:** Freeware UBitMenu integruje obvyklé nabídky známé ze starých verzí do aktuálních aplikací sady MS Office.

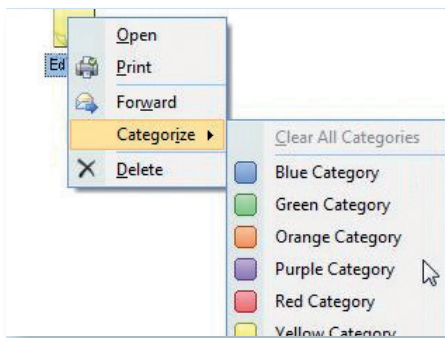
**TIP** ► Microsoft vůbec nepředpokládal, že by v nové verzi Office mohli uživatelé vedle nové filozofie pásu karet zatoužit také po starých, v řadě programových generací osvědčených nabídkách. Freeware UBitMenu – který najdete na našem Chip DVD – poskytuje možnost začlenit do nového pásu karet také obvyklou strukturu menu. Tuto metodu lze doporučit, neboť při ní nejsou potlačovány žádné položky menu a můžete si plynule vyzkoušet nové ovládání. Pokud přitom hledaný pojem nenajdete, prostě se uchýlíte do známého prostředí starých nabídek.

Po stažení ukončíte všechny programy sady Office a program nainstalujete. Nástroj představuje doplněk, který se integruje jako obecná šablona. Od příštího spuštění najdete ve všech Office programech v pásu karet přidavnou kartu »Menu«. Ta vám zpřístupní obvyklou strukturu menu a panely nástrojů. Až tuto pomůcku později přestanete potřebovat, můžete se jí snadno zbavit prostřednictvím Ovládacích panelů Windows.

## 10. Outlook 2003, 2007

### Volba přednastavené velikosti a barvy poznámek

Při zakládání nové poznámky otevře aplikace titěrné okénko, příliš malé pro potřeby editace. Je pak tedy nutný zvláštní ruční manévř pro roztažení okna myší, což zbytečně zdržuje.



**Podle přání:** V tomto dialogu můžete zvolit šablonu poznámky, kterou jste si předem přizpůsobili vlastním potřebám.

**TIP** ► V několika snadných krocích si navrhnete šablonu, kterou napříště budete moci používat namísto standardní poznámky. Za tím účelem vytvoříte prostřednictvím »Soubor | Nový | Poznámka« prázdnou poznámku a okno upravte na potřebnou velikost. Můžete jí přiřadit i jinou barvu – stačí kliknout na symbol poznámky vlevo v titulním řádku a v systémové nabídce zvolit »Barva«. Alternativně lze také nastavit implicitní vlastnosti poznámky – a to v nabídce »Nástroje | Možnosti | Možnosti poznámek«. Outlook pak pro poznámky nabídne na výběr pět barev, tři předdefinované velikosti a také další druhy písma.

Pokud vám jmenované možnosti nestačí, otevřete v poznámce systémové menu, zvolte »Uložit jako...« a v následném dialogu pod »Typ souboru« položku »Šablona Outlook (\*.oft)«. Pak jako »Název souboru« zadejte ještě nějaké výstižné jméno a klikněte na »Uložit«.

Až budete chtít vlastní šablonu použít, otevřete »Soubor | Nový | Zvolit formulář«. Ve stejnojmenném dialogu pod »Oblast hledání« aktivujte položku »Uživatelské šablony v systému souborů« a pak dvojité klikněte na položku s vámi zvoleným jménem.

Vyvolání šablony můžete výrazně zrychlit, jestliže na ni vytvoříte odkaz v Panelu aplikace Outlook. K tomu potřebujete znát cestu k adresáři, v němž jsou šablony uloženy. Zjistíte ji takto: V rozevřacím poli »Oblast hledání« dialogu »Zvolit formulář« zvolte položku »Uživatelské šablony v systému souborů«. Nyní můžete cestu zjistit přímo v poli pod rozevřacím polem.

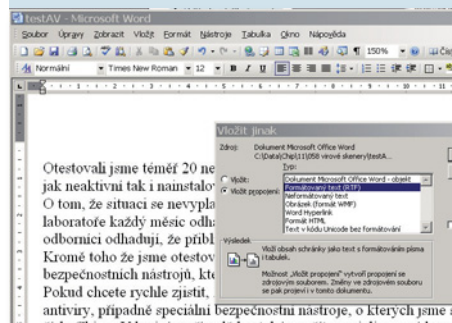
Klávesovou kombinací [Win]+[E] spustíte Průzkumníka a v něm přejděte na právě zjištěný adresář. Případně budete muset nejprve v Možnostech složky pod »Zobrazení | Upřesnit nastavení« aktivovat zobrazování skrytých souborů volbou »Zobrazovat skryté soubory a složky«. Pak klikněte na vámi uloženou šablonu, podržte stisknuté levé tlačítko myši a položku přetáhněte v Outlo-

oku na nadpis »Zástupci« v Panelu aplikace Outlook. Jakmile se objeví malý symbol „+“, tlačítko opět uvolněte. Tím je nový zástupce založen.

## 11. Word XP, 2003, 2007

### Rychlejší duplikace určitých částí textu dokumentu

Některé ze svých textů potřebujete poslat dvěma různým příjemcům – se stejným obsahem, ale odlišnými detaily, například podpisy. Funkce hromadné korespondence by na to byla zbytečně náročná.



**Spřežení:** Pomocí propojení můžete bleskurychle zduplikovat vybranou oblast textu.

**TIP** ► Prostřednictvím propojení v dokumentu lze zařídit, aby každá změna textu byla automaticky převzata do druhé oblasti.

Nejprve napište příslušný text na první stránku a na konci pak klávesovou zkratkou [Ctrl]+[Enter] manuálně vyvolejte novou stránku. Na druhé stránce založte odlišné pevné části textu jako záhlaví a zápatí. Pak na první stránce označte text, který má být zduplikován, a zkopírujte jej do schránky. Na druhé stránce teď aktivujte »Úpravy | Vložit jinak«. V rozevřacím seznamu zvolte způsob »Formátovaný text (RTF)« a vedle klikněte na volbu »Vložit propojení«. Po potvrzení tlačítkem »OK« vytvoří Word pole, které původní obsah identicky reprodukuje a standardně se, byť s malým zpožděním, samočinně aktualizuje.

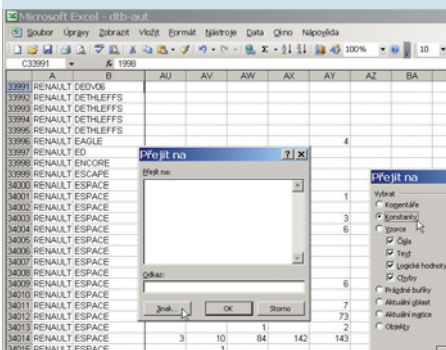
Ve Wordu 2007 klikněte v pásu karet na »Domů«, kde poté v levé části u položky »Vložit« klikněte na šipku a použijte příkaz »Vložit jinak«.

Upozornění: Při dalším psaní dejte pozor, aby se změny výchozího textu odehrávaly uvnitř zdrojové oblasti propojení. Kromě toho byste ve spáženém úseku, který poznáte podle šedého šrafovaní rámečku, žádné změny neměli dělat, neboť budou zase automaticky přepsány. V místní nabídce spážené oblasti můžete manuálně aktualizovat propojení nebo prostřednictvím »Propojení objekt typu Dokument | Propojení« provést další nastavení.

## 12. Excel XP, 2003, 2007

### Použití funkce Najít a nahradit jen na textové obsahy

Tabulkový procesor nabízí stejně jako Word funkci pro vyhledání a nahrazení pojmů. Jenomže poté, co jste její pomocí zaměnili na listu tabulky některá slova, pracně sestavené vzorce přestaly fungovat a generují falešné výsledky. .



**Spřežení:** Pomocí propojení můžete bleskurychle zduplikovat vybranou oblast textu.

**TIP** ▶ Pravděpodobně jste při uvedených úpravách změnili nejen textové obsahy, ale také výrazy ve vzorcích. Aby k tomu nedocházelo, otevřete před nahrazováním nejprve »Úpravy | Přejít na«. Pak klikněte na »Obsahy« a aktivujte volbu »Konstanty«. V Excelu 2007 je to pás karet „Domů“, v pravé části tlačítko »Najít a vybrat« a poté možnost »Konstanty«. Tak označíte všechny buňky, které neobsahují vzorce. Nyní ještě můžete zrušit zaškrtnutí u jednotlivých položek níže – »Čísla«, »Text«, »Pravdivostní hodnoty« nebo »Chyby« –, abyste tak výběr ještě zúžili (ve Wordu 2007 máte stejnou možnost v pravé části okna „Najít a nahradit“ – skrývá se pod tlačítkem »Formát«). Akci potvrďte tlačítkem »OK«. Teď už můžete provést požadovanou záměnu.

Vysvětlení: Funkce „Najít a nahradit“ v tabulkovém procesoru zaměňuje bez jakéhokoliv varování také klíčová slova ve vzorcích. Z tohoto důvodu pak produkuje v lepším případě chybová hlášení, v tom nejhorším případě pak nepozorovaně falešné výsledky. Jestliže například pojem »Hodnota« změníte na »Hodnoty«, postihne to i funkci »Hodnota«, kterou jste případně použili v některém vzorci. Ještě daleko kritičtější situace nastane, budete-li chtít v textu nahradit spojku »a« slůvkem »nebo«. Pak totiž ve vzorcích také změníte logickou funkci »A« na logické »NEBO« – s možná katastrofálními následky. Nesprávných výsledků si nejspíš vůbec nevšimnete – nebo teprve až už bude pozdě...

## 13. Rychlé tipy

### VÍCEŘÁDKOVÁ EDITACE BUNĚK

Chcete-li v tabulkách OpenOffice popsat buňky ve více řádcích, pro přechod na nový řádek stiskněte (na rozdíl od Excelu) [Ctrl]+[Enter].

### AKTIVACE HLEDACÍHO POLE Z KLÁVESNICE

V browseru Firefox nastaví kombinace [Ctrl]+[K] kurzor do hledacího pole vpravo nahoře, takže ihned můžete zadávat své vyhledávací požadavky na Google & spol.

### POTLAČENÍ PÁSU KARET

Chcete-li se v programech Office 2007 zbavit pásu karet, stiskněte klávesovou kombinaci [Ctrl]+[F1] nebo dvojitě klikněte na právě aktivní kartu.

### STANOVENÍ STANDARDNÍHO PÍSMO

Ve Wordu otevřete příkaz »Formát | Písmo«, zvolte požadovaná nastavení a pak vlevo dole klikněte na »Výchozí«.

### ZAOKROUHLĚNÍ ČASOVÝCH ÚDAJŮ

Použitím výrazu »=ZAOKR.NAHO-RU(A1\*96;)/96« zaokrouhlíte v Excelu časový údaj například pro výpočet odpracovaných hodin vždy na nejbližší čtvrt-hodinu.

### XOTÁČENÍ STRÁNKY

Klávesové kombinace [Ctrl]+[Shift]+[+] a [Ctrl]+[Shift]+[-] otáčejí v programu Acrobat Reader zobrazenou stránku do polohy „na šířku“, resp. „na výšku“.

### ZÁHLAVÍ A ZÁPATÍ

Při práci v Excelu zadávejte v záhlavích a zápatích znak „&“ zdvojeně jako „&&“, jinak jej bude Excel interpretovat jako řídicí znak pro funkce.

### ZOBRAZENÍ ŘÍDICÍCH ZNAKŮ

Pomocí [Ctrl]+[Shift]+8 ve Wordu zapnete a vypnete zobrazení řídicích znaků, například „pevných mezer“.

### FUNKČNÍ KLÁVESY VE WORDU

Kliknutím na >>Soubor | Tisk<< a poté >>Přiřazení kláves<< v roletové nabídce Vytisknout, vytisknete seznam funkčních kláves přiřazených danému dokumentu..

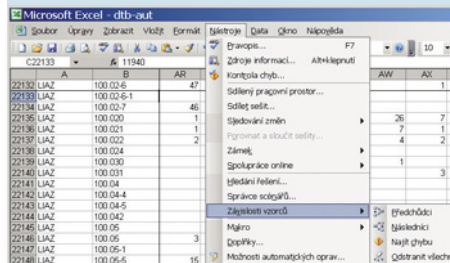
### SLEPÝ TEXT PRO OPENOFFICE

Zadejte bt a stiskněte F3 – vložený slepý text se výborně hodí k testování nového formátování

## 14. Excel XP, 2003, 2007

### Snazší kontrola výsledků a vzorců

V rozsáhlých tabulkových výpočtech byste chtěli lépe rozpoznat, které hodnoty pocházejí ze vzorců a co jsou vložena data. Také byste uvítali možnost rychlé kontroly, jak se změny v použitých vzorcích projeví na výsledcích.



**Dvojitý pohled:** Excel umí paralelně zobrazit dva náhledy na tutéž tabulku. To usnadňuje editaci a kontrolu vzorců.

**TIP** ▶ V řádku vzorců se zobrazuje vzorec uložený v aktivní buňce. Má-li Excel současně zobrazovat všechny vzorce sešitu, vyvolejte »Nástroje | Závislost vzorců | Režim závislosti vzorců«. Tento režim také můžete zapnout klávesovou kombinací [Ctrl]+['], která slouží i pro návrat k normálnímu zobrazení.

Kontrolu při rozsáhlých výpočtech si můžete ještě zefektivnit, jestliže na obrazovce zároveň vidíte vzorce a jejich výsledky a ihned tak můžete sledovat účinek každé změny. Za tím účelem použijte dvě nad sebou uspořádaná okna zobrazující tentýž výpočet.

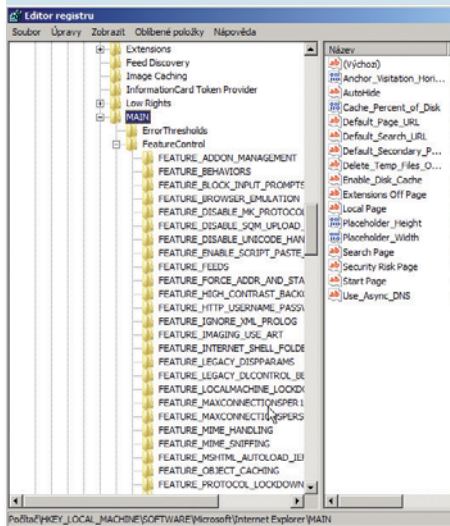
Zavřete všechny dosud otevřené sešity. Ukazatel nastavte na začátek aktuální tabulky a otevřete »Okno | Nové okno«. Pro uspořádání obou oken zvolte »Okno | Vedle sebe«. V Excelu 2007 přejděte na kartu »Zobrazení« a klikněte na »Nové okno« a »Uspořádat vše«. Aktivujte volbu »Vodorovně« a potvrďte tlačítkem »OK«. Nakonec klikněte na tlačítko »Zobrazit vedle sebe«.

Dále pak klikněte do jednoho z náhledových oken a stiskněte kombinaci [Ctrl]+['], aby se v něm zobrazily vzorce. Každou akci v jednom okně uvidíte automaticky i ve vedlejším, takže stále můžete porovnávat tentýž výřez. Chcete-li pohyby ovlivnit, můžete v zobrazeném panelu nástrojů »Zobrazit vedle sebe« tlačítkem »Synchronní posuv« zapínat a vypínat skrolování druhé tabulky. Editovat hodnoty nebo vzorce lze v obou oknech.

Upozornění: Sledování pokud možno neukončujte příkazem »Skrýt«. Tak se totiž změní jen uspořádání oken, druhé okno ale zůstane otevřené. Lépe je zavřít jedno z obou oken, aby se originální sešit znovu zobrazil v plné velikosti. Nakonec ještě změněná data uložte, neboť jste dosud zavřeli pouze náhledovou kopii.

## 15. Internet Explorer 8 Více než šest paralelních stahování

Na rozdíl od předchozích verzí umožňuje IE 8 ve standardním nastavení stahovat až šest souborů současně. Ani tento počet však občas nemusí stačit...



**Po více kolejkách:** Prostřednictvím tohoto klíče systémového registru můžete v novém Internet Exploreru uvolnit brzdu downloadů.

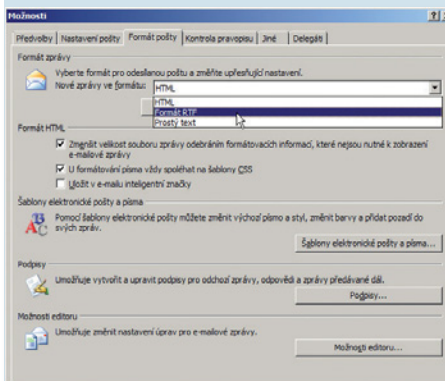
**TIP** ▶ Zejména v případech, kdy potřebujete stahovat více rozsáhlých souborů z pomalých zdrojů, je vyšší počet určitě smysluplný. Limit je, podobně jako v minulých verzích, stanoven v systémovém registru, ovšem na jiném místě. Před zásahem nejprve zavřete Internet Explorer.

Abyste mohli provést potřebné úpravy, vyvolejte editor registru, například postupem »Start | Spustit«, »regedit« a »OK«. V něm navigujte na klíč »HKEY\_LOCAL\_MACHINE\SOFTWARE\Microsoft\Internet Explorer\Main\FeatureControl\FEATURE\_MAXCONNECTIONSPERUSER«. V pravé části okna vyhledejte hodnotu DWORD »iexplore.exe«. Pokud dosud neexistuje, vytvořte ji příkazem »Úpravy | Nový | Hodnota DWORD«. Na tuto položku dvojitě klikněte a její hodnotu změňte na »10«; číselnou soustavu přitom ponechte na »Šestnáctková«. Změnu potvrďte tlačítkem »OK«.

Nyní dále navigujte na sousední klíč »HKEY\_LOCAL\_MACHINE\SOFTWARE\Microsoft\Internet Explorer\Main\FeatureControl\FEATURE\_MAXCONNECTIONSPERSERVER«. I zde najdete vpravo hodnotu DWORD »iexplore.exe« nebo ji nově založte, pokud neexistuje. A stejně jako výše nastavte její hodnotu na »10«. Pak editor registru zavřete. V některých případech může tato úprava zrychlit i normální procházení.

## 16. Outlook XP, 2003, 2007 Jak zabránit zaslání souborů jako „winmail.dat“

Při posílání souborů v příloze obdrží adresáti namísto příloženého souboru jenom přílohu „winmail.dat“. S jinými e-mailovými programy se nic takového nestává.



**Čitelné:** Pokud příjemci vašich zpráv nemohou přečíst jejich souborové přílohy, přenáštvte zde »RTF« na »HTML«.

**TIP** ▶ Problém „winmail.dat“ se znovu a znovu vyskytuje už v mnoha verzích Outlooku. Vzniká proto, že příjemce nemůže rozšifrovat proprietární kódování TNEF (Transport Neutral Encapsulation Format) Outlooku. K vyřešení potíží často stačí přepnout výšlací formát zpráv z RTF (Rich Text Format) na »Prostý text« nebo »HTML«. Za tím účelem otevřete nabídku »Nástroje | Možnosti« a přejděte na kartu »Formát pošty«. V rozevíracím poli »Nové zprávy ve formátu:« změňte nastavení například na »HTML«. Pak klikněte na tlačítko »Internetový formát«. V sekci »Možnosti formátu RTF aplikace Outlook« nastavte volbu »Převést do formátu HTML« nebo »Převést do formátu prostého textu« a klikněte na »OK«. Tak zajistíte, že budou překonvertovány i přeposílané RTF zprávy. Nastavení postupně potvrďte tlačítky »Použít« a »OK«. Spolehlivého doručení příloh ve všech případech docílíte jenom při čistém textovém formátu, musíte přitom ovšem oželeť veškeré formátování textu.

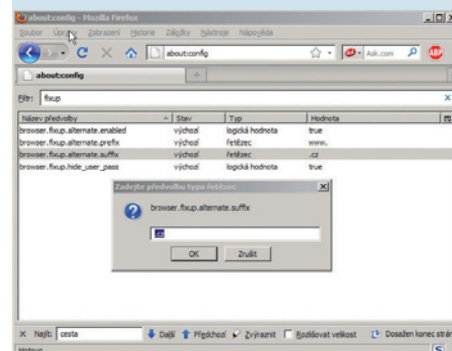
Pokud se při používání Outlooku 2007 problém vyskytuje i nadále, měli byste si nainstalovat volitelnou opravu hotfix KB957692. Stáhnout si ji můžete z adresy <http://support.microsoft.com/kb/957692>. Tam klikněte na odkaz »View and request hotfix downloads« a na následující stránce po odsouhlasení licenčních podmínek vyplňte do formuláře svou e-mailovou adresu. Po kliknutí na »Žádost o opravu hotfix« obdržíte e-mailem odkaz pro stažení.

Po stažení opravy archiv dekomprimujte a proveďte normální instalaci. Potom ukon-

čete Outlook 2007 a obvyklým postupem »Start | Spustit«, »regedit« a »OK« otevřete editor registru. V něm navigujte na klíč »HKEY\_CURRENT\_USER\Software\Microsoft\Office\12.0\Outlook\Preferences«. Prostřednictvím »Úpravy | Nový | Hodnota DWORD« vytvořte položku »Disable TNEF«. Pak na ni dvojitě klikněte, její hodnotu změňte na »1« a potvrďte tlačítkem »OK«. Nakonec zavřete editor registru a restartujte počítač.

## 17. Firefox 2.x, 3.x Přizpůsobení automatického dokončování webových adres

Automatické dokončování při zadávání webových adres do prohlížeče je výborná pomůcka. Mnohdy však návrhy browseru nevedou na potřebnou českou webovou stránku.



**Komfortně:** Nastavením této hodnoty zařídíte, aby Firefox při dokončování webových adres upřednostňoval české stránky.

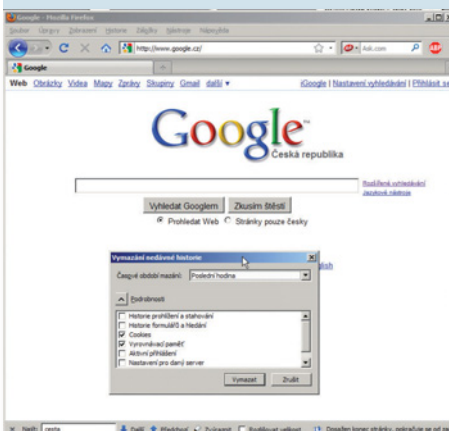
**TIP** ▶ K tomu, aby doplnil nedokončené adresní údaje a uživatele rovnou navedl na správnou webovou stránku, používá Firefox různé mechanismy. Standardně probíhá dokončování na základě „googlování“ příslušného pojmu. Můžete ale také prostřednictvím klávesových kombinací automaticky přidávat předdefinované rozšíření jako předponu a příponu.

Do adresního řádku napište například »microsoft« a stiskněte [Ctrl]+[Enter]. Firefox pak volání zkompletuje přidáním »www.« na začátek a »com« na konec zadání. Kromě toho kombinace [Shift]+[Enter] doplní příponu ».net« nebo [Ctrl]+[Shift]+[Enter] příponu ».org«. Často však chcete namísto stránky s příponou ».com« vyvolat její českou mutaci s příponou ».cz«. V rozšířené konfiguraci můžete za tím účelem změnit koncovku ».com« na ».cz«, takže kombinace [Ctrl]+[Enter] pak bude vyvolávat žádanou stránku v češtině. Do adresního řádku proto zapište »about:config« a stiskněte [Enter]. Následné bezpečnostní upozornění potvrďte kliknutím na »Budu opatrný,

slibují!«. Poté navigujte na položku »browser.fixup.alternate.suffix« tak, že do pole »Filtr« napíšete »fixup«. Na uvedenou hodnotu pak dvojitě klikněte a řetězec změňte na ».cz« (nepoškodte přitom úvodní tečku). Dialog potvrďte tlačítkem »OK«.

## 18. Firefox 2.x, 3.x Akceptování jen dříve zadaných adres při automatickém dokončování

Při automatickém dokončování vstupujících adresních údajů nabízí Firefox mnoho možností výběru. Doplněná data pocházejí nejen z dříve vložených adres, ale také ze záložek a z historie. To je poněkud nepřehledné.



**Pan čistič:** Vymazání historie odstraní také nevhodné nabídky dokončení vstupu v adresním řádku.

**TIP** ▶ Nastavením v rozšířené konfiguraci můžete tento výběr cíleně omezit pouze na ty stránky, které jste sami přímo zadávali.

Za tím účelem napíšete do adresního řádku »about:config« a stisknete [Enter]. Varovnou zprávu potvrďte kliknutím na »Budu opatrný, slibuji«. V seznamu vyhledejte položku »browser.urlbar.matchonlytyped« a dvojitě na ni klikněte, čímž její hodnotu přepnete na »true«.

Napříště už bude dokončovací nabídka trochu přehlednější. Seznam se ovšem změní ihned, neboť toto nastavení mění jen chování funkce vůči paměti. Teprve až data po nějaké době vypadnou z historie, definitivně zmizí také z dokončovací nabídky. Pokud se nezáhodující položky chcete zbavit ihned, najděte na ni ukazatelem myši a stiskněte kombinaci kláves [Shift]+[Del].

Pro úplné vycištění prohlížení a stahování zvolte »Nástroje | Vymazat nedávnou historii«. V následném dialogu ponechte aktivovanou jenom volbu »Historie stránek« a klikněte na »Vymazat důvěrná data«. Uvědomte si však, že tak bude vymazán celý surfování postup. Pro často navštěvované stránky si proto pořídte záložky.

## Z DISKUSNÍHO FÓRA CHIPU \_SÍTĚ

### Spojení prepínače a směrovače pomocí WLAN

#### DOTAZ 1

Pro připojení k internetu používám WLAN router. Ten je však prostorově situován ve větší vzdálenosti od místa, kde bych chtěl ke své síti připojovat různé přístroje. Je možné se směrovačem propojit prepínač pomocí WLAN? K tomuto prepínači bych chtěl kabelem připojovat přístroje jako Xbox 360, tower, notebook nebo tiskárnu, aby si mohly navzájem vyměňovat data.

#### ODPOVĚĎ CHIPU

Možné to je. Existují řešení „vše v jednom“, jako Netgear WGPS606. Tento bezdrátový „bridge“ dokáže pomocí rádiových vln zapo-

jit do existující sítě dvě USB tiskárny a až čtyři počítače.

#### DOTAZ 2

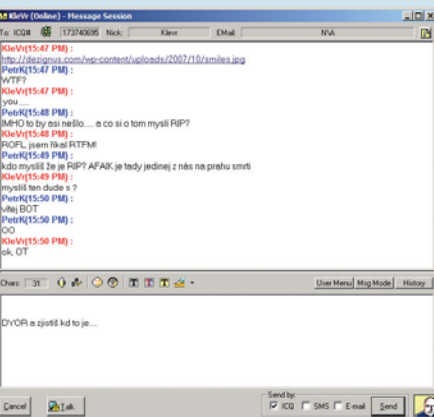
Mám už doma přístupový bod Longshine, který funkci „bridge“ zahrnuje. Mohu jej pro svůj úmysl použít?

#### ODPOVĚĎ CHIPU

Propojit prepínač se směrovačem přes WLAN Ethernet bridge můžete. Všechny přístroje v rádiové síti se pak dělí o dostupnou šířku pásma. To například znamená, že pokud se současně připojí k internetu několik počítačů, budou se pravděpodobně navzájem brzdit.

## 19. Internet Zkratky v chatech a internetových fórech

Příležitostně se zúčastňujete různých chatování a internetových fór. Často přitom narazíte na pdivné zkratky, jejichž smysl je zřejmě jasný jen zasvěceným. To vás irituje, ale nechcete se blažovat žádostmi o vysvětlení.



**Hatmatilka:** Profesionálové používají na webových fórech spoustu zkratek, které jsou mnoha běžným uživatelům zcela nerosrozumitelné.

**TIP** ▶ Výraz »FAQ« jako zkratku pro »Frequently Asked Questions« už dnes zná asi každý. Ale na chatech a fórech se postupně vyvinul rozsáhlý jazyk zkratek, jemuž rozumějí jen zasvěcení. Kromě toho tyto novotvary většinou pocházejí z angličtiny a navíc ani nejsou jednotné. Můžete se pak setkat třeba s takovýmto rébusem: »GM. Je to j4i, ale IMHO OT. HAND«. Sdělení přitom nemá nic společného ani s nedávno krachující automobilkou, ani s horní končetinou. Po rozšířování zkratek a přeložení do češtiny znamená zpráva asi toto:

»Dobré jitro. Je to jen pro informaci, ale podle mého skromného mínění se to netýká tématu. Hezký den.«.

Připojená tabulka vám pomůže zkratkové hantýrce alespoň zčásti porozumět. Další pomoc můžete hledat na internetu. Přehled používaných zkratek najdete například na webové stránce [http://cs.wikipedia.org/wiki/Seznam\\_zkratek\\_v\\_online\\_diskusich](http://cs.wikipedia.org/wiki/Seznam_zkratek_v_online_diskusich). Neuspějete-li tam, zkuste to na anglické stránce [www.acronymfinder.com](http://www.acronymfinder.com). Tam zadejte hledaný pojem a klikněte na »find«. V seznamu nálezů si pak vyhledejte odpovídající význam.

Podobně jako vám se ostatně vede i mnoha dalším uživatelům – se zkratkami si také příliš neporadí. Abyste tedy účastníkům internetových komunikací čtení svých vlastních příspěvků příliš neztěžovali, měli byste na fórech používat nerozšifrované zkratky co nejméně.

Zkratka	Anglický význam	Český překlad
AFAIK	as far as I know	pokud vím
ASAP	as soon as possible	co nejdříve
BOT	back on topic	zpět k věci
BTW	by the way	mimochodem
CU/CUL	see you (later)	na shledanou (později)
DAB	dead and buried	skončeno a zapomenuto
DYOR	do your own research	prozkoumej sám
E2EG	ear to ear grin	úsměv od ucha k uchu
F2F	face to face	mezi čtyřma očima
GL	good luck	hodně štěstí
GM	good morning	dobré jitro
HAND	have a nice day	přeji hezký den
IMHO	in my honest/humble opinion	podle mého upřímného/skromného názoru
j4i/j4f	just for information/fun	jen pro informaci/zasmání
LOL	laughing out loud	hlasitý smích
OO	over and out	to je vše
OT	off topic	mimo téma
RIP	rest in peace	odpočívaj v pokoji
THX	thanks	díky



## 20. Seismic Desktop

### Facebook a Twitter v jednom okně

Pro přístup na Facebook a Twitter používáte internetový prohlížeč, což je poněkud zdouhavé. Daleko praktičtější by bylo, kdyby bylo možné čerstvé novinky z těchto služeb zobrazit vedle sebe. Jenže jak na to?



**Pod kontrolou:** Nástroj Seismic Desktop průběžně zobrazuje aktuality z Facebooku a Twitteru vedle sebe v jediném okně.

**TIP** ▶ Celou věc si lze ulehčit použitím nástroje Seismic Desktop, který si můžete stáhnout z adresy [www.seismic.com/desktop.html](http://www.seismic.com/desktop.html). Na této stránce zvolte »Install Seismic Desktop«.

Ale pozor, Seismic Desktop je vytvořen na bázi Adobe AIR, a proto je nutné toto prostředí nejprve nainstalovat. Pokud jej v počítači zatím nemáte, bude vám instalace na stránce nabídnuta jako první.

**TWITTER:** Po dokončení instalace a spuštění programu začnete vyplněním přihlašovacích údajů k účtu na Twitteru. Do pole zadejte své uživatelské jméno, klikněte na »Add« a v dalším kroku zadejte heslo. Pro automatické přihlášení při dalším spuštění programu zaškrtněte volbu »save password« a vše potvrďte kliknutím na »Save«. V hlavním okně se nyní zobrazí výpis posledních tweetů a soukromých zpráv. Kliknutím na avatar uživatele vyvoláte obsáhlou nabídku funkcí – nechybí retweet, odesílání soukromých zpráv, přidání do oblíbených a celá řada dalších funkcí, známých z webového prostředí Twitteru.

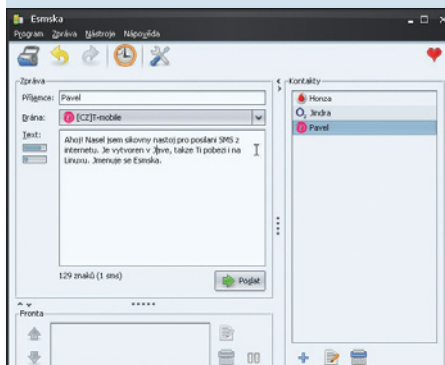
**FACEBOOK:** Pro propojení s Facebookem nejedte v levém menu kurzorem myši na »Accounts« a klikněte na tlačítko se symbolem „+“. V dalším okně klikněte na »Add your Facebook account«. V seznamu účtů nyní vyberte »Facebook« a potvrďte »Save«. V novém okně zadejte své přihlašovací údaje a pokračujte kliknutím na »Připojit«. V dalších krocích nastavení poté zvolte »Povolit«, »Povolit přístup« a »Povolit zveřejňování«. Seismic Desktop nyní vedle Twitteru zobrazí také aktuality z Facebooku. Jednotlivá podokna služeb můžete podle vlastních představ libovolně přetahovat či skrýt.

**PSANÍ PŘÍSPĚVKŮ:** Mezi dalšími funkcemi programu samozřejmě nechybí ani možnost psát vlastní příspěvky. To provedete v horní části programu, kde pomocí zatržítka vyberete účet a do pole zadejte svou zprávu. V případě vkládání URL jistě oceníte integrované zkracovací služby, které najdete pod nabídkou »add URL«. Seismic Desktop si stejně tak poradí s nahráváním obrázků – mezi podporovaná webová úložiště patří TwitPic, Yfrog a další. Úplný seznam zobrazíte kliknutím na »add image«.

## 21. Emska

### Pohodlnější posílání SMS z počítače

Před odesláním SMS z internetu dodržujete dlouhý rituál: otevřít SMS bránu, zadat číslo příjemce, napsat zprávu, podepsat se, opsat bezpečnostní kód. Až poté můžete zprávu konečně odeslat. To přece musí jít pohodlněji!



**Emska:** Po krátkém nastavení ušetří tento jednoduchý nástroj spoustu času při posílání SMS z internetu.

**TIP** ▶ Pokud si chcete ušetřit čas při posílání SMS z internetu, potřebujete na to pomůcku, jako je bezplatný nástroj Emska ze stránky [code.google.com/p/esmska](http://code.google.com/p/esmska). Tam klikněte na odkaz »esmska-0.17.0.tar.gz«, stažený archiv rozbalte a bez další instalace spusťte soubor »esmska.exe«. Program potřebuje k běhu pouze nainstalovanou Javu 6; pokud toto prostředí v počítači nemáte, stáhněte si je ze stránky [www.java.com/en/download/index.jsp](http://www.java.com/en/download/index.jsp) a nainstalujte. Výhodou Emsky je zdrojový kód vytvořený v jazyce Java. Kromě Windows tak lze tento nástroj používat také na Linuxu a Mac OS X.

Po spuštění Emsky začnete plněním adresáře. Za tím účelem klikněte v části »Kontakty« na tlačítko „+“. V okně, které se otevře, zadejte jméno a číslo kontaktu a dále přednastavte SMS bránu. Svou volbu potvrďte kliknutím na »Vytvořit«. Stejný postup zopakujte podle potřeby pro další kontakty. Napříště tak budete moci namísto pracného vypisování čísla vybrat příjemce ze seznamu jediným kliknutím.

Ke zprávám lze automaticky připojit podpis a své telefonní číslo. Toto nastavení pro-

vedete postupem »Program | Nastavení«, kde přejdete na kartu »Operátoři«. Na další kartě, »Přihlašovací údaje«, můžete podle potřeby nastavit své přihlašovací údaje pro brány, které to vyžadují (například t-zones). Okno poté zavřete kliknutím na »Zavřít«.

Samotné posílání zpráv pak už probíhá obdobně jako prostřednictvím SMS bran, ale celý proces je daleko pohodlnější – v hlavním okně vyberte příjemce, zadejte text zprávy a odeslejte kliknutím na »Poslat«. V závislosti na zvolené SMS bráně nakonec případně opište ověřovací kód a potvrďte »OK«.

## 22. Netviewer

### Snadné sdílení plochy

Jelikož čtete Chip, jste zkušený počítačový geek, a tak se na vás často obrací řada přátel o pomoc. A protože svůj drahocenný čas neradi trávíte dlouhým vysvětlováním, hodilo by se vám nějaké univerzální řešení pro sdílení plochy, nejlépe bez potřeby instalace na vzdálených počítačích.

**TIP** ▶ V takových případech můžete vybrat z mnoha aplikací. Chcete-li však skutečně uživatelsky přívětivé řešení, použijte program Netviewer, který si můžete stáhnout z adresy [www.netviewer.net](http://www.netviewer.net). Jeho obsluhu zvládne každý, navíc pro domácí použití je nabízen zdarma. Pro stažení najeďte kurzorem na stránce v části »Netviewer support« na »Free Download« a vyberte »Private users«.

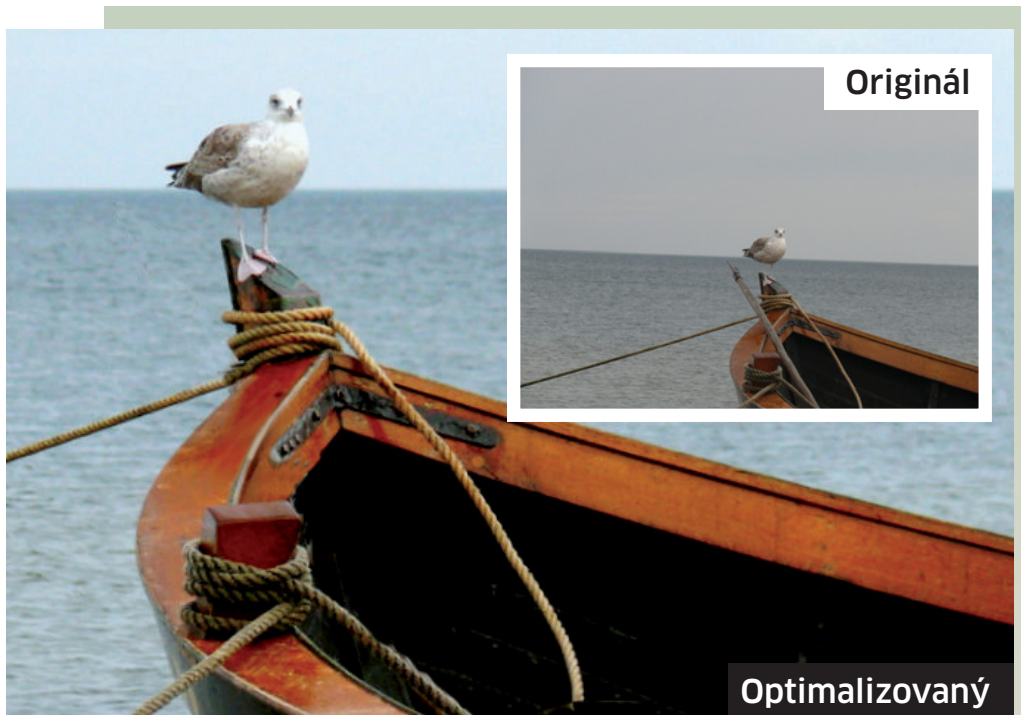
Soubor s příponou EXE následně uložte a spusťte. Nejprve je třeba kliknutím na »Accept« přijmout licenční ujednání. Zobrazí-li se hlášení brány firewall, klikněte na »Odblokovat«. V dalším kroku vyberte z menu »Start session (basic)«. Otevře se hlavní okno programu, kde pro přivzání dalších účastníků klikněte v části »Invite« na tlačítko se symbolem „+“. Otevře se poštovním klient s předpřipraveným e-mailem a odkazem pro přístup k vaší síti. Pro přivzání účastníků pak standardním způsobem přidejte příjemce a e-mail odešlete.

Příjemci poté stačí pro přihlášení otevřít odkaz v e-mailu, spustit EXE soubor a povolit přenos kliknutím na »Yes«. Nyní se vám v okně zobrazí vzdálená plocha uživatele. Abyste však se vzdálenou plochou mohli pracovat, musíte o to nejprve požádat. To provedete v části »Remote control« kliknutím na »On«. Na vzdáleném počítači je tuto žádost ještě potřeba potvrdit kliknutím na »Yes«.

**Rada:** Namísto e-mailu lze odkaz pro přístup k vaší síti odeslat také prostřednictvím Skypu. Za tím účelem stačí otevřít Netviewer při spuštění Skypu a potvrdit »Povolit přístup«. V části »Invite« nyní po kliknutí na „+“ najdete své Skype kontakty.

MARTIN KUBÍK

PLACENÁ INZERCE



## 23. FOTOTIP MĚSÍCE

### Optimalizace nudné kompozice snímku

V některých situacích musí být fotograf rychlý: rychle vytáhnout fotoaparát, rychle ho zapnout, namířit a ihned stisknout spoušť. Často je pak ale hlavní objekt snímku, jako v tomto případě racek, na fotografii ne zcela optimálně umístěn.

#### PROBLÉM

Racek, kterého chtěl jeden z našich čtenářů vyfotografovat, by mohl každou chvíli uletět, takže fotograf neměl v tomto případě příliš času na vymýšlení správné kompozice. Sotva stihl zaostřit a vyfotit. Při této rychlosti se ale samozřejmě snadno stane, že horizont není na snímku úplně vodorovně. Nepříjemné je to hlavně na snímcích, jako je právě tento, na kterém je jasně viditelná hladina moře. Důležitější je ale to, aby byl snímek ostrý – to se povedlo. Naopak je na snímku patrné, že byl pořízen na zamračeného počasí, které mu dodalo velmi pochmurný, šedý nádech. Celkově tedy snímek nepůsobí tak dobře, jak by mohl.

#### FOTOGRAFUJTE JINAK

Pokud zrovna nemusí být kvůli uměleckému záměru obrázek symetrický, můžete hlavní objekt umístit mimo střed fotografie. Působí to ve většině případů mnohem lépe. Na našem ukázkovém snímku je ještě další fotografické „faux pas“: racek je jako by rozříznut horizontem. Mnohem lépe by působil na jednobarevném pozadí. Toho lze (pokud máte čas) snadno docílit tak, že si jednoduše přidrženete a vyfotografujete snímek tak, aby se na pozadí racka dostalo nebe.

#### OPTIMALIZACE V POČÍTAČI

Vyfotografovaný snímek můžete samozřejmě také velmi snadno upravit v některém editačním programu pro fotografie, například ve Photoshopu. Začneme vyrovnáním sklonu snímku. Aby se vám to povedlo opravdu přesně, vyberte si v nabídce „Obrázení“ pravítka (Ctrl + R) a přes obrázek natáhněte vodorovné pravítko (vodítko) v místě, kde se nachází hladina moře. Potom pokračujte příkazem „Obráz | Natočit plátno | O jiný úhel“ a nastavte potřebný úhel, aby se obrázek správně vyrovnal – volbu potvrďte kliknutím na tlačítko „OK“. První část úpravy je tak hotova.

Poté bude potřeba udělat něco s kompozicí snímku. Hlavní objekt, v tomto případě racek, by neměl být ve středu obrazu – ořízněte tedy snímek tak, aby se dostal jinam. Jakou pozici jsme vybrali a která je podle nás správná, to vidíte na námi upraveném snímku.

Další záležitostí, se kterou je potřeba něco udělat, je ponuřost – tak zatím snímek působí. Pro nápravu vyberte funkci „Selektivní barva“, kterou najdete pod nabídkou „Obráz | Přizpůsobení“. V dialogovém okně, které se objeví, můžete zvlášť měnit nastavení hodnot u azurové, purpurové, žluté a černé barvy. Se správným nastavením si budete muset pohrát. Ve finále jsme ještě pomocí klonovacího razítka odstranili z obrázku dřevěnou tyč.

## 24. Panoramatická fotografie

### Optimálně vyfotografované snímky pro panoráma, pořízené se speciálním stojánkem

Příznivci panoramatických snímků dobře vědí, že je leckdy velmi těžké poskládat snímky dohromady, a to především v případě, kdy jsou fotografované objekty relativně blízko fotoaparátu.



**Otáčení a naklonění:** Fotografujete-li jednotlivě fotografie pro velký panoramatický snímek, pomůže vám speciální držák (panoramatická hlava).

**TIP** ▶ Na vině složitého skládání snímků je tzv. paralaxa – posun objektu vůči objektu v pozadí při pozorování pod rozdílným úhlem. Pokud totiž fotografujete několik snímků, ze kterých pak chcete skládat panoramatický snímek, fotoaparát, který držíte v ruce, pořídíte je zákonitě z různých míst. Středem otáčení je totiž v tomto případě vaše tělo, fotoaparát je od tohoto středu poměrně vzdálen, a dostává se tedy do různých pozic. Měl by přitom ideálně zůstat na jednom místě – fotoaparát by se měl při pořizování snímků pro sestavování do panoramatu otáčet kolem svého „optického středu“ objektivu – tzv. nodal pointu. Jedná se o virtuální osu soustavy fotoaparát-objektiv, kde se protínají paprsky světla procházející objektivem, než dopadnou na snímací čip.

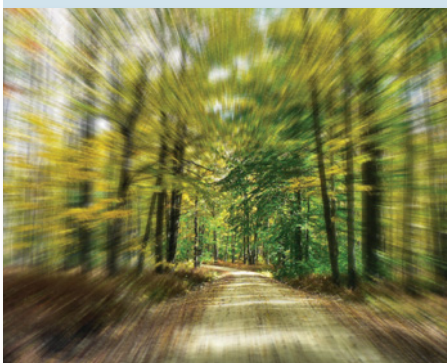
Nežádoucí efekt paralaxy můžete vyřešit tak, že si pořídíte speciální panoramatický stativ (nebo spíše stativovou hlavu). Nodal point je u každého fotoaparátu jinde – záleží totiž na ohniskové vzdálenosti jeho objektivu. Většinou se tento bod nachází zhruba někde ve středu objektivu. Tomu je přizpůsobena stativová hlava, která nemá pevné místo pro uchycení fotoaparátu – lze s ním pak volně pohybovat tak, aby se do

středu otáčení dostal „nodal point“ fotoaparátu s objektivem, a nikoli tělo fotoaparátu. Při instalaci fotoaparátu na stativ je výhodou, má-li jeho objektiv pevnou ohniskovou vzdálenost. Nastavení pak stačí převést pouze jednou.

Když instalujete fotoaparát na panoramatickou hlavu, nesmíte se stativem pohybovat. Mění se pouze poloha fotoaparátu pomocí panoramatické hlavy. Fotoaparát vystředíte – objektiv fotoaparátu musí být přesně nad středem otáčení. Potom fotoaparát mírně nakloňte směrem dolů a střední ostříčí bod namiřte na nějakou „značku“. Poté fotoaparát nastavte do vodorovné polohy a následně si vyberte kontrolní bod v popředí (například lampu apod.), a navíc ještě bod někde v pozadí. Když nyní otáčíte fotoaparát na stativové hlavě doleva a pak doprava, rozestup mezi oběma body se podle natočení rozšiřuje nebo zmenšuje. Posunujte aparát na kolejničce tak, až dosáhnete stavu, kdy se rozestup mezi oběma body už nemění. Takto naleznete „nodal point“ a při otáčení a fotografování panoramatických snímků nedojde k paralaxe.

## 25. Digitální fotografie Vykouzlení dynamického zoom efektu na fotografii

Zaostřený hlavní objekt ve středu a kolem pouze rozmazané pruhy: tato technologie se hodí hlavně pro sportovní fotografii, které dodává potřebnou dynamiku. Jak ale tohoto zajímavého efektu docílit?



**Pravá dynamika:** Zajímavého „zoom efektu“ můžete dosáhnout buď už při fotografování, nebo později pomocí grafických editačních programů.

**TIP** ▶ Zoom efekt často působí opravdu efektně. Dojde k němu v případě, kdy se během expozice mění ohnisková vzdálenost objektivu. Protože oko při prohlížení snímku nenarazí na okrajích na žádný záchytný bod, soustředí se nevyhnutelně na zaostřenou část fotografie. Těžko zde ale spočine na

dlouho, protože mnoho diagonál vytvořených na snímku nutí pozorovatele neustále uhýbat očima a zase se do středu vracet a snímek tak působí velmi neklidně.

Tohoto efektu můžete dosáhnout už během fotografování, nebo později úpravou snímku na počítači.

**EFEKT POMOCÍ FOTOAPARÁTU:** Předpokladem pro dosažení tohoto efektu je fotoaparát se zoomem, jehož ohniskovou vzdálenost můžete snadno přizpůsobovat, a to bez otřesů pomocí zoomovacího kroužku. Kompaktní fotoaparáty se pro tuto funkci bohužel nehodí. Dalším důležitým vybavením je stativ. Instalujte svůj fotoaparát na stativ, vyberte si vhodnou kompozici snímku a zaměřte na hlavní objekt v centru. Pokud je to možné, vyberte na fotoaparátu režim označovaný většinou jako TV = priorita času. V tom případě můžete manuálně nastavit požadovaný expoziční čas a přístroj pak automaticky dopočítá a nastaví clonu potřebnou pro správnou expozici. Jak se během praxe ukázalo, pro zoom efekt se nejlépe hodí 1/15 nebo 1/18 sekundy.

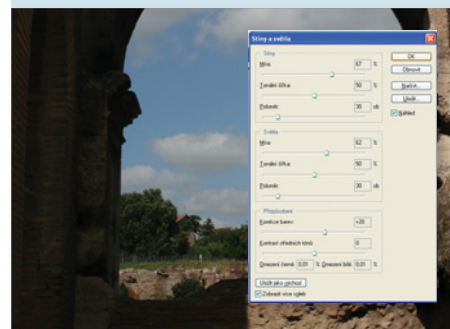
Nyní přijde nejtěžší část celé operace. Když pořizujete snímek, musíte změnit ohniskovou vzdálenost, a to pokud možno co nejvíce plynule. Zda budete ohniskovou vzdálenost prodlužovat nebo zkracovat, to už záleží na vás. Napoprvé se vám tento efekt asi nepovede. Vyzkoušejte následující: Začněte otáček zoomovacím kroužkem ještě před stiskem spouště a otáčejte s ním po celou dobu expozice snímku. Pomocí toho docílíte plynulejšího otáčení a tím i rovnoměrnějšího zoom efektu a snadněji se trefíte do doby expozice. Když se zoomovacím kroužkem začnete otáčet až při stisku spouště, nutně dojde k nějakým nerovnoměrnostem. Stejně se však nevyhnete metodě pokus/omyl. Vyzkoušejte tedy více variant a otáčejte kroužkem na jednu i na druhou stranu. Zajímavých efektů dosáhnete i tak, že jím budete při expozici otáčet různou rychlostí.

**ÚPRAVA V POČÍTAČI:** Fotografii můžete zoom efekt dodat i později v počítači. Řešením je například filtr ve Photoshopu nazvaný „Kruhové rozostření“ z menu „Filtr | Rozostření“. Nejprve ale vyvolejte klávesou [F7] paletu vrstev a zduplikujte vrstvu pozadí (tak, že kliknete pravým tlačítkem myši na vrstvu pozadí a z nabídky vyberete „Duplikovat vrstvu“). Potom otevřete filtr „Kruhové rozostření“. V dialogovém okně, které se otevře, nastavte „Metoda rozostření“ na „Přiblížit“, míru rozostření (vyzkoušejte několik nastavení) a kvalitu nastavte na vysokou. Poté, co stisknete tlačítko „OK“, použijte Photoshop tento filtr na obrázek. Má to ale menší problém – na obrázku totiž chybí střední, zaostřená část. Proto pomocí symbolu masky (kruh ve čtver-

ci) vytvořte masku na kopii pozadí a vyberte nástroj štětec. Nastavte větší stopu, nulovou tvrdost a nízkou hustotu. Jako barvu pozadí nastavte černou a potom kreslete přes oblast, která má na výsledném obrázku zůstat ostrá.

## 26. Photoshop Optimalizace světlých a tmavých oblastí fotografie

Kdo by to neznal: fotografovaný objekt je přímo nádherný, sluníčko svítí a podmínky k focení se zdají ideální. Výsledný snímek tomu ale neodpovídá – jsou na něm přesvětlené i hodné tmavé oblasti.



**Více detailů:** Pomocí nástroje „Stíny a světla“ můžete zviditelnit příliš tmavé a světlé oblasti snímku.

**TIP** ▶ Ačkoliv mají moderní fotoaparáty poměrně velký dynamický rozsah, často není dost dobře možné vyfotografovat ideálně snímek, kde jsou hodně světlé i tmavé části (jako například mraky, stíny budov), a detaily pak v těchto oblastech chybí.

**STÍNY:** Ve Photoshopu otevřete nástroj „Obraz | Přizpůsobení | Stíny a světla“ a v otevřeném dialogovém okně zobrazte více možností pomocí volby „Zobrazit více voleb“. Pak věnujte pozornost tmavým oblastem snímku a nastavte vhodné „Míru“ stínů. Pomocí nastavení hodnoty „Tonální šířky“ určíte, zda se zesvětlí pouze nejtmaší části, nebo i jen tmavší oblasti snímku. Hodnota „Poloměr“ pak ovlivňuje velikost měřítka pro korekce.

**SVĚTLA:** V opravdu extrémním případě (například když písečná pláž není na snímku v podstatě vidět) ztmavte tuto oblast pomocí nastavení jiné „Míry světla“, ale omezte tento efekt na světlé oblasti pomocí nižší „Tonální šířky“. Pomocí nastavení „Poloměru“ by se vám mělo podařit zachovat přirozený vzhled.

**PŘIZPŮSOBENÍ:** Větší korekce stínů a světel způsobí, že se dost změní i barvy a působí pak nepřirozeně – projeví se to například na pleťových barvách. To lze napravit pomocí nastavení „Korekce barev“. Nakonec ještě zvyšte „Kontrast středních tónů“.

PLACENÁ INZERCE

PLACENÁ INZERCE

**27. PROFESIONÁLNÍ TIP \_UPDATE FIRMWARU TELEFONŮ NOKIA**

# Lepší než od Nokie

Chip vám ukáže, jak si nainstalovat nejnovější firmware pro telefony Nokia – a také jak se zbavit často otravného nastavení mobilních providerů.

**M**obilní telefony značky Nokia patří u uživatelů mobilních služeb k nejoblíbenějším. Bohužel i u tohoto leadera trhu se někdy stane, že se telefony chovají podivně. Pokud například nechcete často vyndávat z mobilního telefonu baterii, abyste ho tak restartovali, musíte si opatřit nový firmware, který většinou problémy vyřeší. Pro tuto činnost nabízí Nokia malý program v rámci svého synchronizačního balíčku „Nokia PC Suite“. Jeho název zní „Nokia Software Updater“. Tento nástroj automaticky hledá nové verze firmwaru pro váš připojený telefon, a pokud je k dispozici, nabídne vám update. Nicméně někdy se stane, že i přesto, že nová verze teoreticky existuje, program vám ji nenabídne. Stává se to především u telefonů, které zakoupíte nebo dostanete u mobilních operátorů a které používají upravený firmware. Update firmwaru pak operátoři nabízejí jako zvláštní službu, někdy zpoplatněnou. Stát se to ale může i u jiných mobilních telefonů, které se na trh dostaly v rámci nějaké reklamní kampaně.

### Kód produktu určuje možnost updatu

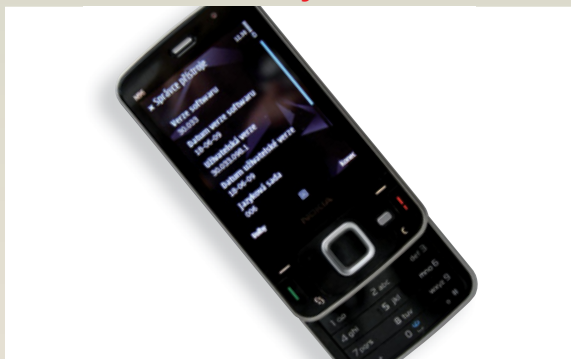
V každém případě je pro možnost updatu firmwaru důležitý kód produktu (product code). Na něm záleží, jaké updaty se pro daný model nabídnou. Produktový kód se ale může změnit, a pak se nabídnou aktualizace firmwaru přímo ze serveru Nokie. Tímto způsobem se můžete zbavit otravných nastavení od mobilních operátorů. Například pokud změňte produkční kód z „Vodafone“ na „Nokia Reatil EU“, pak se nastavení od Vodafone při dalším updatu firmwaru změní. Jak to přesně funguje, to si popíšeme na příkladu telefonu Nokia N96, který byl původně vybaven O2 firmwarem a na který byla nahrána nejnovější verze firmwaru od Nokie.

## 1. Od koho mobilní telefon vůbec mám?



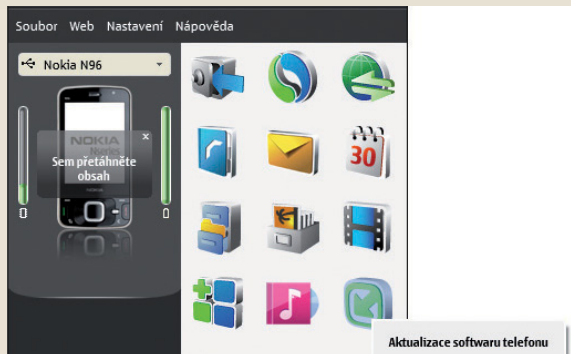
**„Označování“:** Mnoho mobilních telefonů Nokia nabízí mobilní operátoři ke smlouvě za dotovanou cenu. Pokud ho tedy získáte touto cestou, je tento mobil upraven. Firmware mobilního telefonu sice pochází od Nokie, je ale konkrétním mobilním operátorem nakonfigurován – ten doplní do telefonu svoje loga, nastavení, nástroje a podobně. Nevýhoda: Nejnovější updaty firmwaru jsou nabídnuty se zpožděním, nebo dokonce vůbec.

## 2. Jaká verze softwaru je na mobilním telefonu?



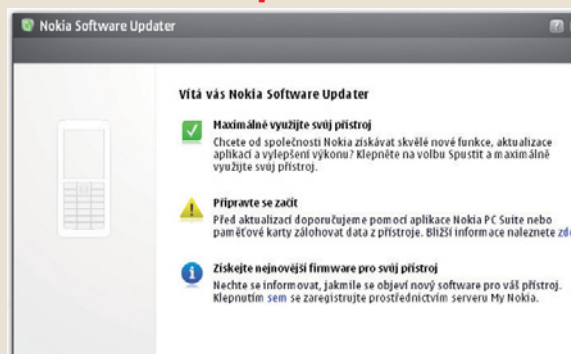
**Firmware:** Jak vůbec zjistit, jakou verzi firmwaru váš mobilní telefon Nokia obsahuje? Už dlouhá léta se verze firmwaru u těchto telefonů zjistí zadáním kombinace \*#0000#. Pak už stačí do Googlu zadat model vašeho telefonu společně s číslem firmwaru a vyhledávač vám pravděpodobně nalezne odkazy, které se týkají nové verze firmwaru. Jiná cesta vede přes bod číslo 4: použít můžete „Nokia Software Updater“, který rovněž najde poslední verze firmwaru.

## 3. Nokia PC Suite



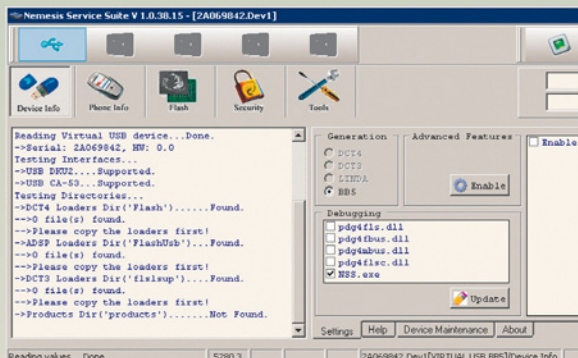
Synchronizace běžnou a oficiální cestou a instalace nového firmwaru probíhají pomocí softwaru „Nokia PC Suite“. Doporučujeme nejnovější verzi tohoto programu, kterou najdete na stránkách výrobce [www.nokia.cz](http://www.nokia.cz). Před změnou firmwaru si zálohujte svoje kontakty, kalendář, programy a další data z telefonu. Pro zjištění nové verze firmwaru použijte program, který se skrývá za zelenou šipkou („Aktualizace softwaru telefonu“). Po stisku šipky se program stáhne a nainstaluje.

## 4. Nokia software updater



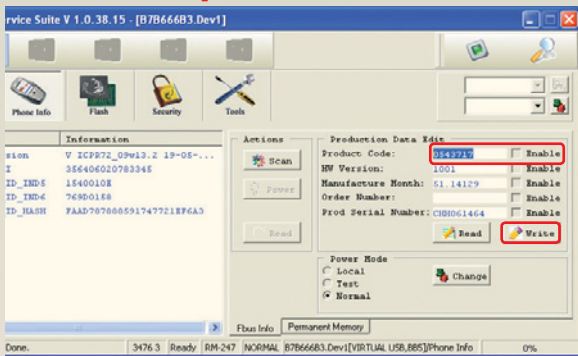
**Update:** Nebojte se – tento nástroj nenainstaluje nic bez vašeho výslovného souhlasu. V našem případě software ukázal instalovanou verzi 12.043 a podle programu mělo jít o zatím poslední dostupnou verzi. Pomocí Googlu jsme ale zjistili, že nejnovější verze firmwaru pro tento telefon nese označení 30.033 (podívejte se na bod 8). Budeme tedy potřebovat pomocný program...

## 5. Nemesis Service Suite



**Kód produktu:** Problém s vyhledáním nových updatů souvisí s úpravou telefonů mobilními operátory nebo obecně se „špatným“ kódem produktu. Abyste ho mohli zaměnit za ten „správný“, potřebujete pomocný nástroj nazvaný „Nemesis Service Suite“ ([www.b-phreaks.co.uk](http://www.b-phreaks.co.uk)). Stáhněte si a spusťte tento nástroj. Důležité: Nejprve vypněte aplikaci PC Suite a odpojte a zapojte telefon do USB portu – teprve pak jej program rozpozná.

## 6. Změna kódu produktu



**Změna:** Na druhé záložce nazvané „Phone info“ se dostanete k rozhodující položce, která se jmenuje „Production Data Edit“. Zde najdete, kromě jiného, také položku „Product Code“. Jejich hodnotu zjistíte tak, že stisknete tlačítko „Read“. Toto číslo si napíšete, popřípadě si ho uložíte do textového souboru. Zadejte místo něj to „správné“ číslo (podívejte se na bod 7). Potom zatrhněte vedle čísla položku „Enable“ a klikněte myší na tlačítko „Write“.

## 7. Seznam všech kódů produktů Nokia

Phone Model	Model Number & Description	Product Code
N96	RM-247 CTR SSA MULTI DARK GREY	0567360
N96	RM-247 CTR SSA11 DARK GREY	0566663
N96	RM-247 CTR SSA10 DARK GREY	0566864
N96	RM-247 CTR THAILAND OYSTER	0550563
N96	RM-247 CTR THAILAND DARK GREY	0543697
N96	RM-247 CTR TAIWAN OYSTER	0556529
N96	RM-247 CTR TAIWAN DARK GREY	0543694
N96	RM-247 CTR SPAIN DARK GREY	0554452
N96	RM-247 CTR SPAIN OYSTER	0550594
N96	RM-247 CTR SINGAPORE OYSTER	0556530
N96	RM-247 CTR SINGAPORE DARK GREY	0543695
N96	RM-247 CTR SCANDINAVIA OYSTER	0556574
N96	RM-247 CTR SCANDINAVIA DARK GREY	0543715
N96	RM-247 CTR PHILIPPINES DARK GREY	0543704
N96	RM-247 CTR PHILIPPINES OYSTER	0556560
N96	RM-247 CTR NEW ZEALAND OYSTER	0556565
N96	RM-247 CTR NEW ZEALAND DARK GREY	0543699
N96	RM-247 CTR MALAYSIA OYSTER	0556596
N96	RM-247 CTR MALAYSIA DARK GREY	0556527
N96	RM-247 CTR EURO3 OYSTER	0556526
N96	RM-247 CTR EURO3 DARK GREY	0543717
N96	RM-247 CTR EURO2 OYSTER	0556575
N96	RM-247 CTR EURO2 DARK GREY	0543716
N96	RM-247 CTR INDONESIA OYSTER	0556531
N96	RM-247 CTR INDONESIA DARK GREY	0543696
N96	RM-247 CTR INDIA LATIN DARK GREY	0543700
N96	RM-247 CTR INDIA LATIN OYSTER	0556566

**Prohleďte seznam:** Na internetu najdete seznamy kódů pro produkt Nokia N96, případně pro jiný telefon Nokia, který máte. Vyberte kód 0543717, což je „product code“ pro český trh.

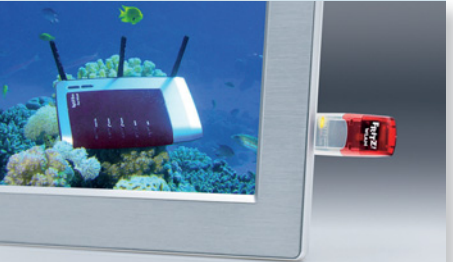
## 8. Schváleno - je tu nový firmware



**Flash firmwaru:** Poté, co se úspěšně změní kód produktu, najde „Nokia Software Updater“ novější firmware pro váš telefon. Pak tedy můžete provést update firmwaru, který by vás měl zbavit některých problémů.

## 28. Síť Streamování filmů na jakékoli zařízení s USB

Umí váš DVD nebo Blu-ray přehrávač přehrávat video přímo z USB flash disku, ale není možné ho připojit k domácí síti? Pomocí WLAN routeru FritzBox Fon WLAN 7270 a USB WLAN karty z něj uděláte streamovacího klienta.



**Senzace:** WLAN adaptér od AVM funguje v televizi jako USB flash disk – video si tak můžete pouštět bezdrátově i ze síťových zdrojů.

**TIP** ▶ Novinka z laboratoří Fritz: AVM dokáže nakonfigurovat Fritz WLAN USB adaptér V1.1 tak, aby se tvářil a pracoval jako běžný USB flash disk. DVD přehrávače nebo televizory s USB vstupem pak mohou streamovat multimediální obsah, i když samy nemají připojení na síť. Předpokladem je však WLAN router FritzBox Fon WLAN 7270 společně s WLAN adaptérem a nový lab-firmware (k dispozici je na [www.avm.de/labor](http://www.avm.de/labor)) – jen potom dokáží zařízení navázat zabezpečené (WPA) spojení.

Teprve poté se připojené velkokapacitní paměťové zařízení (například NAS disk nebo disk připojený k Wi-Fi routeru) zobrazí v nabídce přehrávače nebo televize jako adresář a podporované soubory se na něm mohou přehrávat. Komfort tohoto řešení je celkem jasný – abyste si mohli užít fotografií, hudebních souborů nebo videa, nemusíte se zdržovat kopírováním příslušných souborů na USB flash disk, popřípadě i zapínáním počítače. Vše se snadno přehraje rovnou ze zdroje pomocí WLAN streamu.

Protože je však firmware stále ještě ve fázi beta testování, případné podpory ze strany AVM ani ručení za případné škody ze strany AVM ani ručení za případné škody se zatím nedočkáte. Vše navíc v současné době funguje bez problémů jen s pomalými zařízeními g-WLAN (cena USB karty je asi 30 eur) a s FritzBoxem 7270 (cena asi 6 000 Kč). Kdy se toto řešení objeví i pro rychlejší zařízení standardu 802.11n, to zatím není jasné. AVM však pracuje i na dalších šikovných řešeních, jako je například streamování internetových rádií. To by mohlo být také zajímavé.



## 29. IBM/Lenovo ThinkPad Resetování zapomenutého TPM hesla v BIOS

Právě jste vyměnili starý pevný disk svého notebooku ThinkPad za novější, samozřejmě větší. Starý pevný disk ale chcete dále využít jako externí disk – ten ale nefunguje.



**Zabezpečeno:** Zabezpečení přes TPM (Trusted Platform Module) zabráňuje externímu přístupu na pevný disk – i když je váš.

**TIP** ▶ TPM moduly jsou hardwarové klíče, které zajistí, že obsah pevného disku lze přečíst pouze na počítači, ke kterému patří. Aby se tato ochrana vypnula, tedy například aby bylo možné přečíst obsah disku i po připojení k jinému počítači, potřebujete zadat správné heslo. Protože toto heslo zadáte pouze jednou na začátku a pak od vás není při běžném použití vyžadováno, těžko si na něj vzpomenete, až ho budete potřebovat. Majitelé notebooků

ThinkPad ale mohou toto heslo resetovat. Abyste reset provedli, musíte ThinkPad vypnout (ještě se zapojeným starým diskem). Pak ho znovu zapnete, stisknete klávesu [Esc] a držete ji tak dlouho, dokud se neobjeví bootovací obrazovka Windows. Až se tak stane, stisknete zapínací tlačítko a držete ho, dokud se notebook opět nevypne. Potom opět restartujete počítač a dostanete se pomocí klávesy F1 do BIOS.

V nabídce BIOS přejděte do záložky „Security | Security Chip“, kde najdete volbu, pomocí které můžete smazat současné nastavení zabezpečení. Nastavení uložte a opusťte BIOS.

## 30. Práce paměti u 32bitových systémů Použití plných 4 GB RAM pod systé- mem Windows Vista 32 b

Cena paměti je nyní rozumná. I když si však pořídíte 4 GB operační paměti, jeden gigabajt paměti zůstane v případě 32bitového systému Windows Vista nepoužitý. Využít ji můžete jako RAM disk, najde se však i jiné řešení.

**TIP** ▶ Pokud používáte 32bitovou verzi operačního systému Windows Vista a máte 64bitový procesor, můžete využít celou kapacitu 4GB operační paměti. Pokud si nejste jisti, zda máte nainstalovanou 32-, nebo 64bitovou verzi systému, podívejte se na vlastnosti systému: pravým tlačítkem klik-

něte na ikonu „Tento počítač“ a v nabídce vyberte „Vlastnosti“ – zde uvidíte jak využítou paměť, tak verzi operačního systému. Pak už stačí zjistit, zda máte také 64bitový procesor – pravděpodobnost je velmi vysoká, abyste si však byli jisti, použijte nástroj CPU-Z (najdete ho na <http://download.chip.eu/cz> a na Chip DVD). Krátce po spuštění tohoto programu se objeví okno, v němž se zobrazí všechny parametry vašeho procesoru. Pokud se v položce „Instructions“ (instrukce) objeví také EM64T (procesory Intel) nebo x86-64 (procesory AMD), pak váš procesor podporuje 64bitové instrukce. V tom případě se dostanete do příkazové řádky (s právy administrátora) a přejděte do adresáře „Windows/System32“. Do příkazové řádky zadejte příkaz „BCDedit/set PAE forceenable“ a potvrďte ho klávesou Enter. To je způsob, jak aktivovat režim PAE (Physical Address Extension). Pokud by se po restartu objevily nějaké problémy, můžete tento režim snadno deaktivovat příkazem „BCDedit/set PAE forcedisable“.

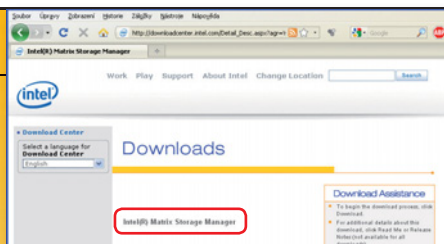
Ochrana DEP (Data Execution Prevention) zabráňuje spuštění škodlivého kódu. Někdy však bohužel zabráňuje i vykonávání žádoucích operací – a proto bývá tato ochrana většinou vypnuta. Současně s DEP se ale deaktivuje také režim PAE. Ochranu DEP můžete nastalo vypnout pomocí příkazu (použijte příkazovou řádku) „BCDedit /set nx AlwaysOff“. Na další řádku však napište „BCDedit /set PAE force enable“, abyste aktivovali režim PAE. Po restartu počítače byste měli získat plnou kapacitu operační paměti.

## CHYBA MĚSÍCE

### Problémy s pevným diskem pod Windows 7

**PROBLÉM** ▶ Nová a lepší Windows? Jakmile náš čtenář zjistil, že nová Windows 7 pro něj asi budou lepší než Vista, neváhal a pořídil si je. Jejich instalace proběhla naprosto bez problémů a na první pohled se zdálo, že vše funguje lépe a rychleji než v případě staršího systému Vista. Pak se však dostal ke kopírování adresáře s fotografiemi a zjistil, že něco je špatně – čas kopírování byl podstatně delší než pod Vistou. Disk nedosahoval plné rychlosti.

**DIAGNÓZA** ▶ S Vistou opravdu nebyl každý úplně spokojen – je to objemný a těžkopádný systém s nervy drásajícími otázkami při spuštění aplikací. Na práci s diskem si ale nikdo nestěžoval.



**AHCI Turbo:** Matrix Storage Manager of Intelu nahradí paralyzovaný standardní ovladač s Windows 7 a zajistí opětovný plný výkon pevného disku.

Náš čtenář provozoval v počítači dva SATA disky, sice ne úplně nové, ale s moderní technologií NCQ (Native Command Queuing), což je podmínka pro provozování rychlého AHCI modu. Když zjistil, že pod Windows 7 disky nepracují, jak by měly, odinstaloval ovladače řadiče a disků ve Správci zařízení a nechal Windows, aby ovladače znovu instalovala. To je v zásadě správná myšlenka, ale ne v tomto případě. Situaci to nezlepšilo, a tak se čtenář obrátil na náš testlab. Abychom vyloučili možnost problému s dis-

kem, vypnuli jsme AHCI mod v BIOS a nechali jsme disky pracovat v IDE kompatibilním modu. Windows 7 v tomto případě nainstalovala bez problémů – disky tedy byly v pořádku. Protože základní deska byla vybavena čipovou sadou Intel ICH-10, stáhli jsme ze stránek výrobce ([www.intel.com](http://www.intel.com)) Matrix Storage Manager.

**ŘEŠENÍ** ▶ Poté, co Storage Manager nainstaloval nejnovější ovladače, jsme v BIOS opět přepnuli mod disku na AHCI a restartovali jsme počítač. Systém nainstaloval bez problémů a oba disky pracovaly v rychlém AHCI modu. Diagnostický nástroj ukázal UDMA 6 a test rychlosti potvrdil, že disky pracují bez vad. Systém Windows 7 prostě potřeboval odpovídající ovladače.

AUTOR@CHIP.CZ