

TIPY + TRIKY

Windows ještě rychlejší: Nejlepší tipy pro zrychlení systému. Kromě toho triky pro Office, Firefox, Photoshop, hardware a mnoho dalších.

WINDOWS

1/WINDOWS 7

Obnovení „automatické aktualizace obsahu“ složky

2/WINDOWS VISTA/7

Vyhledávání souborů

v programu Průzkumník Windows

3/WINDOWS 7

Správné nastavení funkce „Otevřít v programu“

4/WINDOWS XP HOME

Chybějící Explorer a nefunkční Windows

5/WINDOWS XP/VISTA/7

Zálohování konfigurace Wi-Fi sítě

6/WINDOWS 8

Optimální nastavení bezpečnostního filtru Windows SmartScreen

7/WINDOWS MEDIA PLAYER

Bezpečná správa knihovny médií

8/WINDOWS 7

Oprava miniaplikací po obnovení systému

9/WINDOWS 8

Snadné nastavení klávesové zkratky pro vypínání

10/WINDOWS XP/VISTA/7

Důkladná diagnostika systému

11/WINDOWS VISTA/7

Spuštění programů z nabídky Start

HARDWARE

12/KINDLE FIRE, FIRE HD

Instalujte aplikace pro Android alternativní metodou

13/MULTIFUNKČNÍ ZAŘÍZENÍ BROTHER

Skenování pro Android

14/ZÁKLADNÍ DESKY

Deaktivujte bezpečné bootování pro instalaci jiného operačního systému

15/STARŠÍ GRAFICKÉ KARTY

Instalace ovladačů pro starší grafické karty na Windows 8

16/LOGITECH HARMONY ONE

Přesun individuálního nastavení ze staršího ovladače

17/IPHONE/IPAD/IPOD TOUCH

Tisk z iPhone, iPadu nebo iPodu prostřednictvím Windows PC

FOTO

18/OBJEKTIVY PRO ZRCADLOVKY

Použití UV filtru jako praktické náhrady krytky objektivu

19/ZPRACOVÁNÍ SNÍMKŮ

Vytvoření Tilt-shift efektu pomocí freewaru a několika kliknutí

20/DIAPOZITIVY

Digitalizace snímků v dobré kvalitě bez velkých investic

21/FOTOGRAFICKÉ TECHNIKY

Za horších světelných podmínek použijte ruční vyvážení bílé barvy

22/FOTOGRAFICKÉ TECHNIKY

Za horších světelných podmínek použijte ruční vyvážení bílé barvy

23/DIGITÁLNÍ FOTOAPARÁTY

Péče o baterii

24/FOTOGRAFOVÁNÍ MOBILEM

Obecné tipy

MOBILY

25/IOS

Signalizace příchozích hovorů a zpráv blikáním LED blesku

26/NOKIA/WINDOWS PHONE

Lumia jako městský průvodce

27/ANDROID/IOS/SYMBIAN/WP

Rozpoznání hudební skladby

SOCIÁLNÍ SÍTĚ

28/INSTAGRAM

Webové profily s galerií

29/GOOGLE+

Komunity pro společné zájmy

30/FACEBOOK/ANDROID/IOS

Automatické nahrávání fotografií do zvláštní sekce

WINDOWS

Pomocí těchto tipů popoženete svůj operační systém

1/WINDOWS 7/ Obnovení „automatické aktualizace obsahu“ složky

Při práci ve Windows se někdy může stát, že Windows Explorer ve vašem okně ignoruje mazání, přesouvání nebo kopírování souborů a trvale zobrazuje v nezměněné podobě výchozí situaci. V takovém případě lze okno pomocí klávesy [F5] aktualizovat ručně. Pokud ale k něčemu takovému dochází častěji, bude lepší změnu registru upravit automatickou aktualizaci okna.

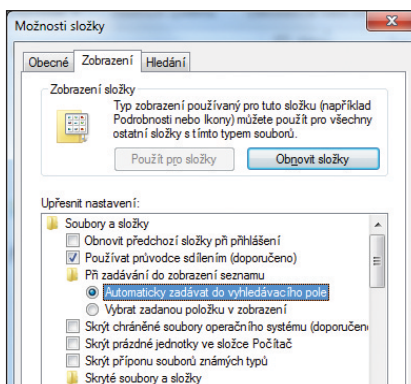
Nejprve klikněte na tlačítko »Start« a poté do okna „Prohledat programy a soubory“ zadejte „regedit“. V sekci „Programy“ klikněte pravým tlačítkem na nalezený nástroj „regedit.exe“ a z nabídky, která se objeví, zvolte »Spustit jako správce«.

V programu pak přejděte na klíč „HKEY_LOCAL_MACHINE\SOFTWARE\Microsoft\Windows\CurrentVersion\Policies“. Zde vytvořte nový klíč s názvem „Explorer“. Poté pomocí nabídky »Úpravy | Nový | Hodnota DWORD (32bitová)« vytvořte novou položku „NoSimpleNetIDList“. Otevřete ji, nastavte její „hodnotu“ na „1“ a vše potvrďte kliknutím na tlačítko »OK«.

2/WINDOWS VISTA/7/ Vyhledávání souborů v programu Průzkumník Windows

V implicitním nastavení používají Windows v otevřeném Průzkumníkovi klávesové vstupy pro vybrání souboru, který začíná stejně jako právě zadaný znak. Pro některé uživatele to ale může být nepohodlné, protože často pracují s větším množstvím souborů a obvykle neznačí první znak hledaného „obsahu“. V tomto případě by bylo lepší využít klasické hledání, které není vázáno na první znak a dokáže hledat i řetězec uvnitř názvu souboru.

Pokud patříte do zmiňované skupiny uživatelů, otevřete okno Průzkumníka Windows a přejděte na příkaz »Uspořádat | Možnosti složky a hledání«. V okně, které se otevře, klikněte na záložku »Zobrazení« a přejděte do sekce „Při zadávání do zobrazení seznamu“. Zde zvolte možnost „Automaticky zadávat do vyhledávacího pole“ a klikněte na »Použít« a »OK«.



2/

Komfortnější hledání

Zde lze nastavit přímé hledání požadovaného řetězce kdekoli v názvu souboru.

/

Od této chvíle se bude při zadávání znaků na klávesnici rovnou hledat požadovaný řetězec kdekoli v názvu souboru, přičemž hledání probíhá i v podsložkách aktuálního adresáře.

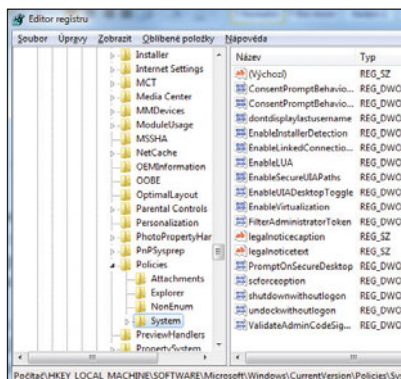
3/WINDOWS 7/ Správné nastavení funkce „Otevřít v programu“

Když ve Windows Exploreru kliknete pravým tlačítkem na vybraný soubor, objeví se kontextová nabídka „Otevřít v programu“. Pokud ale máte na svém počítači více programů, může být lehce nepřehledná, protože spousta softwaru má tendence se do ní „integrovat“. Její vyčištění a zřehlednění je bohužel možné pouze pomocí editoru registru. Nejprve klikněte na tlačítko »Start« a poté do okna „Prohledat programy a soubory“ zadejte „regedit“. V sekci „Programy“ klikněte pravým tlačítkem na nalezený nástroj „regedit.exe“ a z nabídky, která se objeví, zvolte »Spustit jako správce«.

V programu poté přejděte na klíč „HKEY_CURRENT_USER\Software\Microsoft\Windows\CurrentVersion\Explorer\FileExts“. Ten obsahuje velké množství podklíčů, pro každý registrovaný typ souboru, přičemž název vždy odpovídá příponě – například „txt“ pro textové soubory. Otevřete ten, který potřebujete upravit, a přejděte do podklíče „OpenWithList“. Nyní se zaměřte na pravou část okna, kde najdete několik položek. Programy, které jsou asociované s touto koncovkou, jsou označené písmeny abecedy (například a až d) a v položce „MRUList“ je jako „údaj hodnoty“ uveden seznam těch, které jsou aktivní. Tímto způsobem lze seznam nejen upravovat (například měnit pořadí programů), ale také zmenšovat či zvětšovat a přidávat další a další programy.

4/WINDOWS XP HOME/ Chybějící Explorer a nefunkční Windows

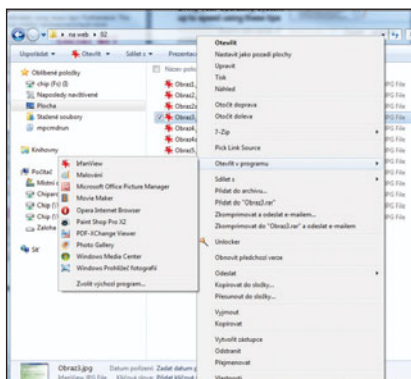
Nezkušený uživatelé nebo malé děti dokážou ve Windows během chvíle nadělat takovou paseku, že obvykle znefunkční celý systém. Typickou ukázkou takového problému je přesunutí souboru Explorer.exe, který je pro Windows klíčový. Násled-



1/

Rychlejší obnovení zobrazení
Jediná možnost jak zrychlit obnovování zobrazení obsahu je úprava registru.

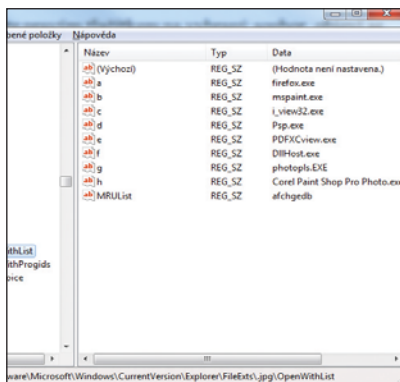
/



3/

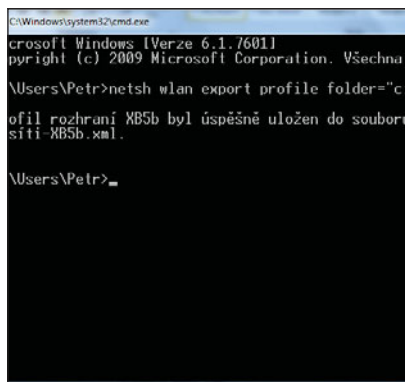
Nabídka „Otevřít v programu“
Pokud množství programů přesáhne rozumnou mez, je čas na úpravu nabídky.

/



3/

Poněkud komplikované
Úprava nabídky pomocí editoru registru je poněkud komplikovanější.



5/

Export nastavení Wi-Fi
Na export konfigurace sítě Wi-Fi stačí jednoduchý příkaz.

kem takovéto náhodné operace je obvykle prázdná obrazovka: po přihlášení do systému se zobrazí jen tapeta. Chybí nabídka Start a všechny ikony z plochy.

V takovémto případě nejprve vyzkoušejte, zda se jen systému nepodařilo soubor Explorer spustit. Nejprve pomocí klávesové zkratky [Ctrl]+[Alt]+[Delete] otevřete Správce úloh a v něm použijte příkaz »Soubor | Nová úloha (spustit)«. Do aktivního pole poté napište „explorer.exe“ a klikněte na »OK«.

Pokud se spuštění nepodaří a objeví se zpráva „Systém Windows nemůže nalézt Explorer.exe. Přesvědčte se, zda je název zadán správně...“, musíte tento soubor nejprve najít. Použijte klávesovou zkratku [Win]+[F] a do vyhledávacího pole opět zadejte „explorer.exe“ a klikněte na »OK«. Po nalezení souboru ho zkopírujte do složky „C:\Windows“ a počítač restartujte.

5/WINDOWS XP/VISTA/7/ Zálohování konfigurace Wi-Fi sítí

Používáte-li notebook a připojujete se k několika Wi-Fi sítím (doma, v práci, u přátel, v kavárně...), může být pro vás nákup nového počítače noční můrou. Komu by se také chtělo přepisovat desítky čísel a konfigurovat rozsáhlé možnosti nastavení. Naštěstí i v tomto případě existuje způsob, jak tuto namáhavou práci nechat za sebe udělat počítač. A překvapivě k tomu není potřeba žádný další program – stačí jen standardní palubní prostředky Windows – konkrétně nástroj příkazového řádku „netsh“. Podrobnější informace o něm získáte zadáním:

```
netsh/?
```

Jestliže tedy chcete zazálohovat konfiguraci svých síťových připojení, spusťte nejprve příkazový řádek. To provedete kliknutím na tlačítko »Start« a zadáním „cmd“ do vyhledávacího pole. Po spuštění příkazové řádky už jen stačí například zadat

```
netsh wlan export profile folder="C:\temp"
```

a záloha je vytvořena. Výsledkem zálohovacího procesu je XML soubor, který se uloží do složky C:\temp (složku je pochopitelně možné změnit). Soubor má název „Bezdrátové připojení k síti-XYZ“, kde XYZ tvoří název vaší Wi-Fi sítě. Pro pozdější praktičtější použití doporučujeme jméno souboru změnit na kratší a jednodušší – například „wifi1.xml“.

Pokud máte připraven nový počítač a naopak potřebujete profil pro bezdrátovou síť integrovat do windows, použijte příkaz

```
netsh wlan add profile filename="c:\windows\temp\wifi1.xml"
```

V případě, že v počítači máte více účtů a chcete profil přidat pro všechny uživatele, použijte navíc parametr „all“

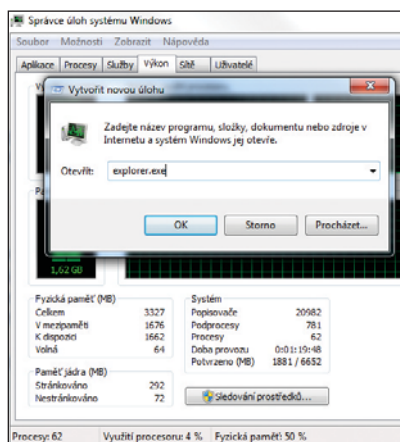
```
netsh wlan add profile filename="c:\windows\temp\ wlan1.xml" user="all"
```

Tento postup lze opakovat pro jednotlivé Wi-Fi sítě a během několika sekund tak rychle obnovit konektivitu nového počítače. V případě, že potřebujete připojit jen aktuálního uživatele, můžete použít parametr user=“current“.

6/WINDOWS 8/ Optimální nastavení bezpečnostního filtru Windows SmartScreen

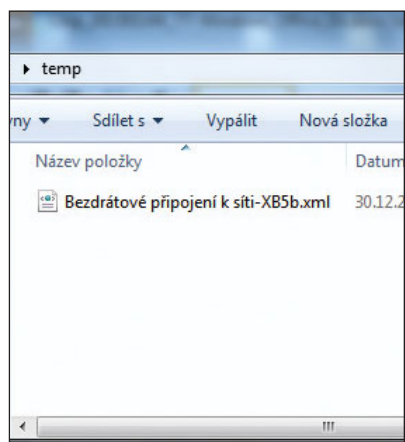
Windows 8 jsou z hlediska bezpečnosti častokrát až příliš úzkostlivá a pro zkušenější uživatele může být jejich „péče“ příliš otravná. Typickou ukázkou může být například funkce SmartScreen, která zakazuje instalaci nových a neznámých programů. Problémem je především to, že se zobrazí varovná zpráva, ale na první pohled chybí možnost, jak pokračovat při instalaci neznámé aplikace.

V takovémto případě je vhodné funkci SmartScreen individuálně nastavit nebo ji zcela deaktivovat. Otevřete proto ovláda-



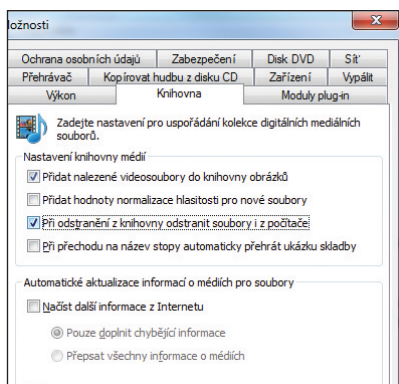
4/

Nefunguje vám systém?
Zkuste znovu spustit proces „explorer.exe“ ve Správci úloh.



5/

Uložená konfigurace
Výsledná konfigurace je uložena v obyčejném xml souboru.



7/

Zabraňte omylům Standardně při smazání položek z knihovny odstraní i samotné soubory.

cí panely, klikněte na »Systém a zabezpečení« a poté na »Centrum akcí«. Zde klikněte na odkaz »Změnit nastavení Windows SmartScreen«. V dalším dialogovém okně vyberte možnost »Upozornit před spuštěním neznámé aplikace, ale nevyžadovat schválení administrátorem«. Nastavení následně potvrďte kliknutím na »OK«.

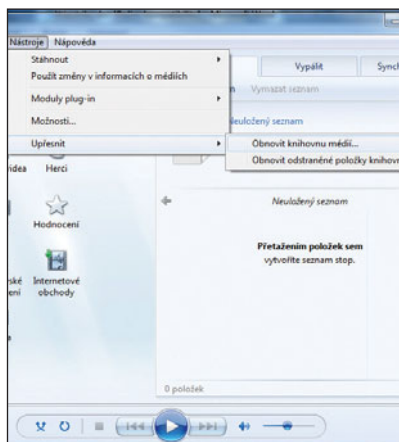
POZOR K této bezpečnostní funkci jsme poněkud skeptičtí a navíc nám vadí, že při každém zablokování jsou údaje o této akci odeslány Microsoftu. Z pohledu bezpečnosti je sice možné tvrdit, že méně zkušeným uživatelům nástroj zabrání v instalaci malwaru, pokud ale patříte ke zkušenějším uživatelům a často instalujete nový software (a máte navíc kvalitní antivirovou ochranu), může být pro vás nová funkce noční můrou. Naštěstí jde ale tato bezpečnostní funkce snadno vypnout – stačí jen ve výše uvedeném dialogu zvolit možnost »bez akce«.

Pokud funkci vypnete, začne se v systémové liště objevovat zbytečně varování a informace o jejím vypnutí. Pro deaktivaci těchto rušivých prvků klikněte do lišty pravým tlačítkem, zvolte »Nastavení«, poté u příslušné položky zvolte »Zobrazit pouze oznámení« a vše potvrďte kliknutím na »OK«.

7/WINDOWS MEDIA PLAYER/ Bezpečná správa knihovny médií

Správa multimediálních souborů pomocí programu Windows Media Player může vzhledem k nepřehlednosti tohoto softwaru vést rychle a snadno ke ztrátě dat. Pokud svá data pravidelně nezálohujete, může být smazání oblíbených audio- či videosouborů velmi nepříjemné...

Naštěstí i zde existuje způsob, jak tomuto riziku předejít. Prvním preventivním opatřením by měla být deaktivace automatického odstranění souborů. Proto nejprve klikněte na »Nástroje | Možnosti« a v kartě Knihovna zrušte zatržítko u položky »Při odstranění z knihovny odstranit soubory i z počítače«.



7/

Vraťte zpět smazané Pokud si omylem smažete svůj seznam skladeb, lze ho snadno obnovit.

To zamezí nečekanému mazání souborů i při pouhé »reorganizaci« vaší multimediální sbírky. Poté, co kliknete na »Použít« a »OK«, budete moci svá data smazat až při použití Průzkumníka nebo jiného správce souborů, protože při práci v Media Playeru budou logicky pouze odstraněny z knihovny médií, ale na pevném disku zůstanou fyzicky k dispozici. Na tuto situaci vás ale bude Media Player neustále upozorňovat, takže je nutné ještě přidat zatržítko v okně zprávy u položky »Tuto zprávu znovu nezobrazovat«.

Pokud jste při práci v Media Playeru omylem smazali i knihovnu médií nebo některé položky v ní, můžete je snadno obnovit. Stačí jen kliknout pravým tlačítkem kamkoliv do ovládací plochy Media Playeru a z kontextové nabídky, která se objeví, zvolit příkaz »Nástroje | Upřesnit«. Poté už jen zvolte buď příkaz »Obnovit knihovnu médií...«, nebo »Obnovit odstraněné položky knihovny...«, a máte organizaci své sbírky v původním stavu.

8/WINDOWS 7/ Oprava miniaplikací po obnovení systému

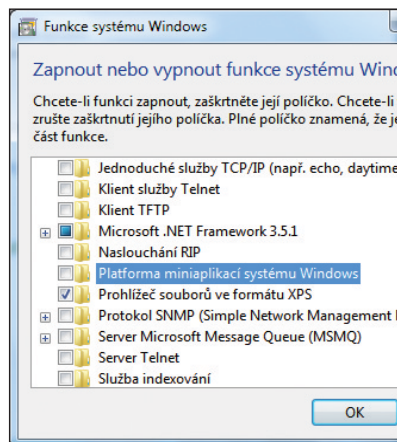
Pokud používáte ve Windows 7 miniaplikace, může se vám stát, že po obnovení systému nebudou miniaplikace funkční. Obvykle se totiž zobrazí jako černé čtverečky. Naštěstí ale tento problém není příliš obtížné vyřešit – obvykle stačí obnovit výchozí nastavení miniaplikací.

To provedete tak, že otevřete Ovládací panely a přejdete do sekce Vzhled a přizpůsobení. Zde v sekci »Miniaplikace na plochu« zvolte přímo odkaz »Obnovit miniaplikace na plochu, které jsou součástí systému Windows«.

Jestliže se vám miniaplikace vůbec nezobrazují, zkontrolujte, zda je máte ve Windows povoleny. Proto otevřete Ovládací panely a přejděte do sekce »Programy«. Zde v sekci »Programy a funkce« klikněte na »Zapnout nebo vypnout funkce systému Windows«. V okně »Funkce systému Windows« zkontrolujte, zda u položky »Platforma miniaplikací systému Windows« nechybí zatržítko. Nakonec klikněte na »OK« a Windows restartujte.

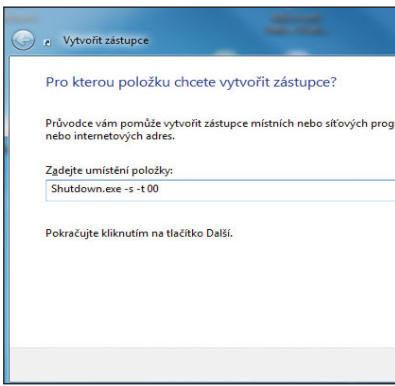
9/WINDOWS 8/ Snadné nastavení klávesové zkratky pro vypínání

Windows 8 přináší uživatelům celou řadu zajímavých novinek, ale v některých případech také poněkud komplikovanější ovládání. Typickou ukázkou může být rychlé vypínání a restartová-



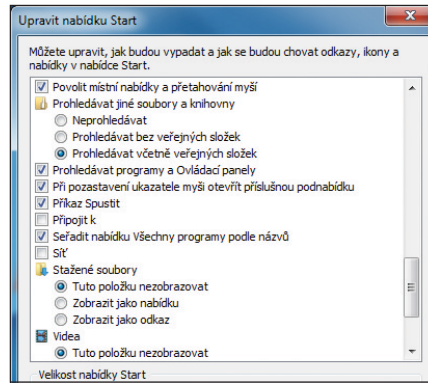
8/

Obnovte miniaplikace Zapnutí zobrazení miniaplikací hledejte v Ovládacích panelech.



9/

Rychlý konec Pomocí vhodného příkazu lze počítač vypnout během několika málo sekund.



11/

Aktivace Příkaz pro spuštění souboru lze aktivovat ve vlastnostech nabídky Start.

ní počítače. Proto se pro tyto dva případy vyplatí využít malý trik, který vám zmiňované činnosti usnadní a extrémně zrychlí – vytvořte si pro vypnutí a restart dva zástupce na plochu.

Nejprve na ploše klikněte pravým tlačítkem a z kontextové nabídky, která se objeví, vyberte příkaz »Nový | Zástupce«. Do sekce »Zadejte umístění položky« vložte příkaz pro vypnutí

```
Shutdown.exe -s -t 00
```

nebo pro restart

```
Shutdown.exe -r -t 00
```

a klikněte na tlačítko »Další«. Zástupce pojmenujte a klikněte na »Dokončit«. Ve vlastnostech zástupce nakonec můžete »program« přiřadit lepší ikonu, abyste jeho funkci snadno rozpoznali.

10/WINDOWS XP/VISTA/7/ Důkladná diagnostika systému

Chcete vědět, zda je váš počítač stabilní a bezproblémový? Vyzkoušejte nástroje na sledování a analýzu průběhu výpočtů i stavu systému. Výchozím bodem pro včasné rozeznání problémů je přitom »Sestava diagnostiky systému«, která se skrývá v Ovládacích panelech.

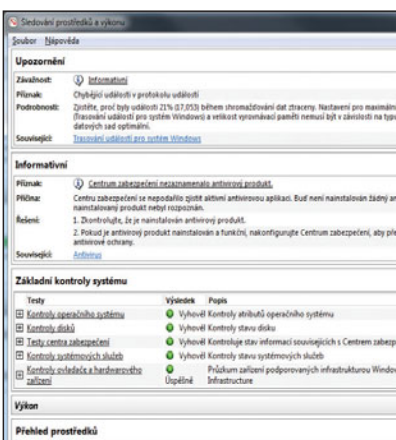
Nástroj nejrychleji vyvoláte přímým příkazem »perfmon / report«, který zadáte do hledacího pole nabídky Start. Kdo raději »klasicky« kliká, může v Ovládacích panelech otevřít »Systém a zabezpečení« a pak »Centrum akcí«. Přejděte vlevo na odkaz »Zobrazit informace o výkonu« a »Rozšířené nástroje«. Nyní můžete dole kliknutím myši »Generovat sestavu stavu systému«. K tomu se jako podklad pro zprávu spustí zhruba jedeminutová prověrka systému.

Nezávisle na tom, jak jste zprávu iniciovali, jakmile je dokončena, zkontrolujte nejprve v horní oblasti zobrazená varování a základní vlastnosti systému. V dole uvedeném screenshotu »Výsledky diagnostiky« můžete zjistit, že v našem systému je špatně nastavená vyrovnávací paměť a že Centrum zabezpečení postrádá virovou ochranu. Ke každé zprávě jsou k dispozici pokyny, jak můžete problém opravit, tedy například nekonfigurovat systém a nainstalovat antivirový program nebo v případě nerozpoznaného produktu kontrolu v centru zabezpečení vypnout.

Spodní úseky, které se dají otevřít kliknutím na příslušný proužek, dodají částečně velmi podrobné systémové analýzy pro specialisty. Pod »Konfigurace softwaru« najdete ale například také »Programy po spuštění« nebo pod »Paměť« a »Proces« aktuálně běžící největší počítačové paměti ve vaší instalaci.

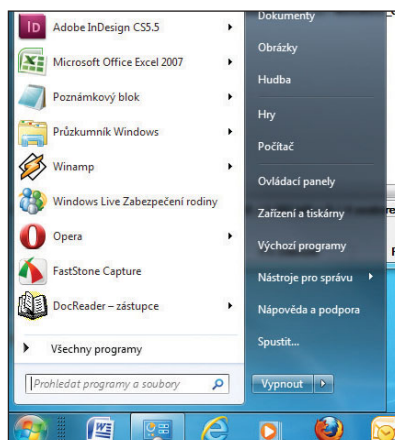
11/WINDOWS VISTA/7/ Spuštění programů z nabídky Start

Některým uživatelům ve Windows chybí klasický příkaz »Spustit«, který byl dříve k dispozici v nabídce Start. Spouštět programy sice můžete například prostřednictvím »Programy | Prohledat programy a soubory«, ale konzervativnější uživatelé rádi používají osvědčené metody. Naštěstí přidání této nabídky do Windows není žádný problém. Pravým tlačítkem myši klikněte na »Start« a v místní nabídce zvolte příkaz »Vlastnosti«. Potom v dialogu »Vlastnosti hlavního panelu a nabídky Start« na kartě »Nabídka Start« klikněte na »Přizpůsobit«. Nakonec v seznamu v dialogu »Upravit nabídku Start« zaškrtněte »Příkaz Spustit«. Akci potvrďte tlačítkem »OK« a ukončete »Vlastnosti hlavního panelu a nabídky Start« rovněž pomocí »OK«. Napříště budete mít svůj oblíbený příkaz »Spustit« znovu přímo přístupný přes nabídku Start.



10/

Co trápí váš systém? To lze zjistit i pomocí integrovaných diagnostických nástrojů z Ovládacích panelů.



11/

Spuštění programu Někteří uživatelé mají raději klasickou variantu spuštění programů.

PLACENÁ INZERCE

HARDWARE

Jak optimálně využít své přístroje a zařízení

12/KINDLE FIRE, FIRE HD/Instalujte aplikace pro Android alternativní metodou

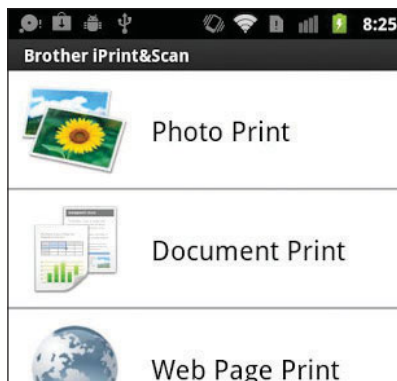
Koupili jste si tablet Kindle Fire nebo Fire HD a jste zklamáni skromným výběrem aplikací dostupných na App-storu Amazonu? Malou oklikou se můžete dostat k mnohem širší nabídce aplikací, které si můžete nainstalovat na svůj tablet. V podstatě si jen stačí nainstalovat App Center od AndroidPIT. Tato aplikace vytvoří svůj vlastní přístup k mnoha aplikacím pro Android, které na Amazonu chybějí a které se vám jistě budou hodit. Aby bylo možné nainstalovat App Center, musíte nejprve povolit instalaci neznámých aplikací (aplikací .apk, které nejsou z Google Play). Potom si pomocí prohlížeče tabletu Fire najdete aplikaci App Center (najdete ji na stránce androidpit.com). Instalace se spustí automaticky. V menu aplikací Kindlu si najdete program App Center a spusťte ho. Naleznete zde množství Android aplikací připravených pro přímou instalaci.

13/MULTIFUNKČNÍ ZAŘÍZENÍ BROTHER/Skenování pro Android

Pro nové multifunkční zařízení Brother si můžete stáhnout aplikaci i pro operační systém Android. Jmenuje se Brother iPrint&Scan a umožní vám administrovat tisk a skenování pomocí mobilních zařízení. Bohužel se vám často stane, že u naskenovaných dokumentů zůstanou nevzhledné okraje. Příčina spočívá v tom, jak je aplikace iPrint&Scan nastavena pro skenování. Okraje u dokumentu zůstanou, pokud necháte jako typ dokumentu nastaveno barevně a rychle – »Color (Fast)« a velikost dokumentu ponecháte na „9 x 13 cm“. Abyste se problému s okraji vyhnuli, změňte typ skenování z »Color (Fast)« na »Color« a skenování zahajte znovu.

14/ZÁKLADNÍ DESKY/Deaktivujte bezpečné bootování pro instalaci jiného operačního systému

S Windows 8 se Microsoft konečně oprostil od staré, 16bitové



13/

Skenování s Android aplikací

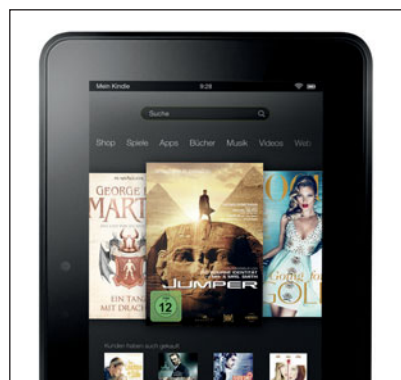
Pokud aplikaci správně nastavíte, můžete skenovat i z mobilu.

verze BIOS. Továrně nainstalovaný systém Windows 8 běží tedy pouze na počítači s moderním UEFI BIOS a funkcí bezpečného bootování (Secure Boot). Funkce Secure Boot například zabráňuje spuštění malwaru – ale také instalaci jiných operačních systémů, které nemají od Microsoftu podepsaný „UEFI Bootloader“. To se týká i systémů MS Windows 7 nebo Linux. Pokud budete chtít na počítač, na kterém byla předinstalovaná Windows 8, dostat jiný systém, Secure Boot tomu pravděpodobně úspěšně zabrání. Vy zase můžete zabránit tomu, aby bylo bezpečné bootování aktivní. Stačí se dostat do UEFI BIOS a tuto funkci vypnout. U většiny základních desek určených pro maloobchod, které jsme v poslední době testovali, je už rovnou preventivně funkce Secure Boot nastavena na „Disabled“, a není tedy používána.

POZNÁMKA: V blízké budoucnosti by se měl problém s instalací OS vyřešit – připravovaná distribuce Linuxu už je schopna funkci UEFI Secure Boot obejít. Upgrade „Secure Boot“ však u stávajících systémů Windows 7 a Windows Vista plánován není.

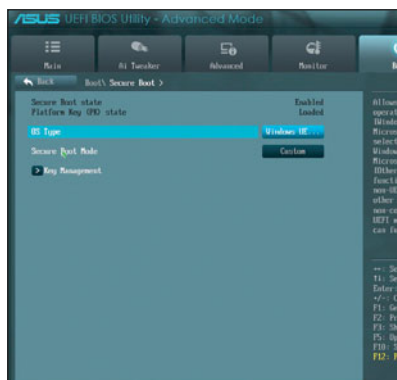
15/STARŠÍ GRAFICKÉ KARTY/Instalace ovladačů pro starší grafické karty na Windows 8

Pustili jste se do upgradu počítače na operační systém Windows 8. Systém na vašem počítači běží stabilně a bezchybně. Problém je však v tom, že vaše grafická karta nebyla systémem rozpoznána a byla ve Správci zařízení nahrazena obecným ovladačem „Microsoft Basic Display Adapter“. Na webových stránkách výrobce jste našli ovladač pro Windows 7, ale žádnou podporu pro Windows 8. S minimálním úsilím však můžete nainstalovat ovladače, které jsou pro vaši grafickou kartu mnohem vhodnější. Microsoft Basic Display Adapter totiž není ničím jiným než špatným kompromisem. Ve Windows 8 sice většinou nabídne barevné zobrazení, často ale nebudete moci využít ani nativní rozlišení monitoru, ani hardwarovou akceleraci své grafické karty. Váš operační systém pak jede, jako by měl zataženou ruční brzdou. Chcete-li tento problém vyřešit, mělo by stačit stáhnout ovladač pro Windows Vista nebo Windows 7.



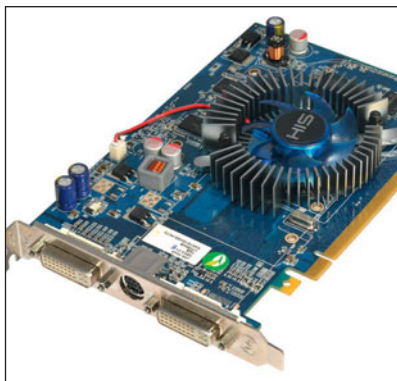
12/

Více aplikací pro Kindle Fire Nainstalujte si aplikace, která vám zajistí přístup k programům, které nenajdete na Amazon App marketu.



14/

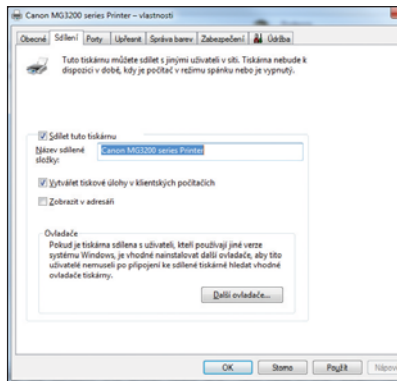
Instalace jiného systému Pokud chcete instalovat jiný systém, musíte vypnout „Secure Boot“ v UEFI BIOS.



15/

Instalace ovladačů

Pro starší grafické karty použijte ovladače pro Windows 7, nebo Vista.



17/

Sdílejte tiskárnu

Před použitím nástroje AirPrint musíte nejprve tiskárnu sdílet s ostatními.

Ovladače stáhněte z webových stránek výrobce grafické karty a spusťte je, upgrade však budete muset provést ve většině případech ručně. Zda to bude nutné, to zjistíte z nastavení grafické karty. Pokud se toho zde moc nezměnilo (nelze nastavit nativní rozlišení, nefunguje hardwarová akcelerace), je třeba upgrade ovladače provést ručně. Otevřete proto okno vlastností (přes „Správce zařízení“ nebo přes „Vlastnosti grafického adaptéru“ kliknutím pravým tlačítkem na plochu). Zde klikněte na záložku „Ovladač“ a na tlačítko „Aktualizovat ovladač“ a v dalším dialogu vyberte „Vyhledat ovladač v počítači“. Ve většině případů jsou ovladače grafické karty uloženy v příslušném adresáři na disku – například ve složce „C:\nVidia“ nebo „C:\ATI“. V tomto adresáři vyberte odpovídající ovladač a dokončete aktualizaci. Pokud vše vyšlo, jak má, můžete si hned zobrazit všechna podporovaná rozlišení a přirozeně se také využijte hardwarová akcelerace grafické karty.

16/LOGITECH HARMONY ONE/Přesun individuálního nastavení ze staršího ovladače

Pořídili jste si univerzální dálkový ovladač Logitech Harmony One, abyste mohli ovládat všechnu spotřební elektroniku v domácnosti pouze jedním ovladačem. Narazili jste však na situaci, kdy příkaz z ovladače Harmony nefunguje správně nebo prostě neexistuje. V takových případech je možné převést příkaz ze staršího ovladače na nový. Abyste mohli do ovladače Harmony One přidat jiný nebo chybějící příkaz, postupujte následovně. Spusťte program Logitech Harmony Remote Software a zaregistrujte se do svého účtu. Klikněte na záložku „Devices“. U relevantního zařízení klikněte na „Learn ID“. Pak existují dva způsoby, jak nový příkaz uložit. Jednak můžete do Harmony převést jeden nebo více příkazů, které jsou již uvedeny v softwaru, anebo můžete ovladač Harmony nový příkaz, který ještě v softwaru není uveden, přímo naučit. V prvním případě vyberte jeden nebo více příkazů kliknutím na zaškrtačací políčko. Následně klikněte na „Learn Selected Commands“ a postupujte podle pokynů pro přenos příkazů. Na výzvu potom

připojte ovladač Harmony One k počítači a svůj starý dálkový ovladač k němu přiložte tak, aby jeho dioda emitující infračervené paprsky mířila k přijímací diodě Harmony One (na dolním konci). Ovladač přitom musí být pět až deset centimetrů vzdálený. Dále postupujte podle pokynů zobrazených na monitoru. Úspěšně naučené infračervené příkazy jsou viditelně označeny.

Pokud se má ovladač Harmony One naučit příkaz, který ani není v databázi příkazů, můžete si příkaz nadefinovat sami. Abyste to provedli, přejděte dolů a klikněte na vstupní textové pole „Learn new command“. Zadejte název příslušného příkazu. Následně klikněte na tlačítko „Learn new command“ a opakujte proces se starším ovladačem.

17/IPHONE/IPAD/IPOD TOUCH/ Tisk z iPhone, iPadu nebo iPodu prostřednictvím Windows PC

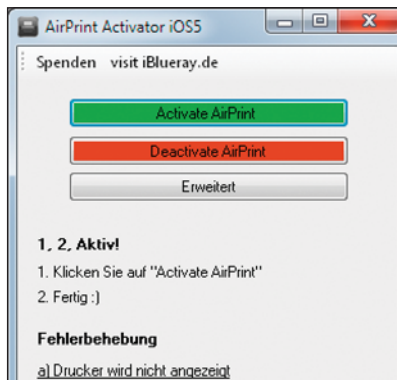
Od verze iOS 4.2 mají Apple zařízení s tímto systémem (iPad, iPhone a iPod Touch) k dispozici funkci AirPrint. Pomocí ní je v zásadě možné z nich odesílat tiskové úlohy přímo na kompatibilní tiskárnu. Kompatibilní jsou však jen některé nové síťové tiskárny. Pomocí bezplatného nástroje AirPrint Activator iOS 5 ale můžete jednoduše nainstalovat tuto funkci pro jakoukoli tiskárnu připojenou k počítači se systémem Windows. Tento nástroj snadno najdete na internetu pomocí vyhledávací nebo na stránkách autorů (<http://iblueray.de>). Po startu programu jednoduše vyberete svůj operační systém. Poté otevřete okno „Tiskárny“ v „Ovládacích panelech“ a ve „Vlastnostech tiskárny“ přejděte do záložky „Sdílení“ a povolte sdílení této tiskárny. Pokud by tisk nefungoval, povolte AirPrint ve firewallu. Podívejte se na seznam povolených programů a do tohoto seznamu přidejte další přes „Povolit jiný program“ a „Procházet“. Naleznete program AirPrint.exe, patrně v adresáři Airprint. Pokud jste nainstalovali firewall, ve kterém budete pracovat s dedikovanými porty, můžete otevřít porty 9100 (TCP), 631 (TCP) a 5353 (UDP). Jestliže jste nainstalovali software Apple Bonjour, port 5353 je již otevřen.



16/

Naučte ovladač nové příkazy

Pokud není příkaz v databázi Logitech, nauč se ho ovladač Harmony od staršího.



17/

Užitečný nástroj

Pomocí nástroje AirPrint Activator můžete tisknout z iPadu a nemusíte mít ani AirPrint tiskárnu.

FOTOGRAFIE

Nejlepší tipy pro fotopříběh vašeho života

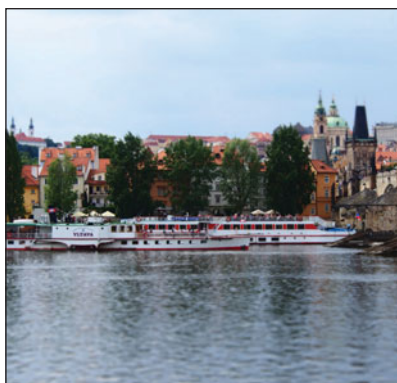
18/OBJEKTIVY PRO ZRCADLOVKY/Použití UV filtru jako praktické náhrady krytky objektivu

Většina uživatelů zrcadlovek používá několik různých objektivů a mění je podle aktuální situace nebo podle objektu, který je fotografován. Každý objektiv je chráněn z přední i zadní strany krytkou, aby se do něj nedostaly nečistoty a aby se nepoškrábal. Neustálé snímání krytu a jeho nasazování je ale v „akci“ často obtížně zvládnutelné. Máme pro vás levné řešení, které vás zbaví alespoň poloviny této starosti. Stačí, když si koupíte levný UV filtr (cena začíná cca na 120 Kč za kus), který trvale nasadíte na přední část objektivu. Pak můžete s klidem nechat klasický kryt doma. UV filtr zablokuje ultrafialové záření slunečního světla. Ve většině případů jsou snímky při jeho použití o něco jasnější. Hlavním úkolem filtru však bude v tomto případě ochrana optiky drahého objektivu, přičemž na rozdíl od klasické krytky objektivu bude optika chráněna i ve specifických situacích. V okolním vzduchu totiž může poletovat prach, do objektivu by se mohl dostat i písek nebo voda – ve všech těchto situacích poskytuje filtr stálou ochranu a nemusí se snímat. Optiku ochrání i před neopatrným zacházením.

19/ZPRACOVÁNÍ SNÍMKŮ/Vytvoření Tilt-shift efektu pomocí freewaru a několika kliknutí

Tzv. Tilt-shift efektu, který v postati udělá z motivu miniaturu, dosáhnete buď přímo ve fotoaparátu pomocí speciálního objektivu, nebo můžete použít Photoshop. Ne každý má však takto drahou aplikaci k dispozici a umí ji použít. Existuje ale i jiný, navíc velmi jednoduchý a rychlý způsob, jak tohoto efektu dosáhnout. Vhodný nástroj je přitom k dispozici úplně zdarma – jde o nástroj Tilt Shift Generator.

Program existuje v několika verzích. Verze pro desktop používá jako platformu Adobe Air. Nejprve tedy zjistěte, zda toto runtime prostředí máte ve svém počítači nainstalované. Pokud musíte nejdříve Adobe Air instalovat (najdete na našem Chip

**19/**

Efekt miniatu-ry zdarma
Program Tilt Shift Generator je k dispozici zdarma a snadno s ním vytvoříte efekt miniatu-ry.



DVD), budete muset i restartovat systém. Teprve poté můžete program spustit. Také vlastní program Tilt Shift Generator najdete na Chip DVD nebo si ho stáhněte z internetu. Má koncovku .air (Adobe Air), takže pokud stáhněte ZIP soubor, musíte ho nejprve rozbalit. Program spustíte pouhým poklepáním myši, přičemž před instalací budete muset souhlasit s tím, že spouštíte necertifikovaný program (Vydavatel: neznámý). Klikněte na „Instalovat“ a poté na „Pokračovat“. Aplikace se nainstaluje a také hned spustí. Ačkoli jsou tlačítka a regulátory popsány v anglickém jazyce, většinou by mělo být vše jasné, případně budete trochu experimentovat a jejich význam brzy pochopíte. Po vložení požadované fotografie do programu (pomocí „Open“) patrně záhy zjistíte, že program byl původně naprogramován pro mobilní telefony, tablety a webové aplikace, takže mu větší snímky mohou dělat problémy. My jsme jako největší zkušeli 13megapixelový snímek a zpracoval se bez jakýchkoli problémů.

20/DIAPOZITIVY/Digitalizace snímků v dobré kvalitě bez velkých investic

Máte ještě doma diaprojektor a hrst diazitivů, které byste rádi zachránili a přenesli je do digitální éry? Jednou z možností je samozřejmě zakoupení nějakého levného filmového skeneru, případně nástavce na klasický skener. Než ho ale koupíte, ověřte si, zda by nebylo možné provést digitalizaci pomocí digitálního fotoaparátu. Potřebovat k tomu budete pouze diaprojektor, promítací plátno (zed), stativ a dobrý fotoaparát. Nainstalujte, jako kdysi, diaprojektor a plátno. Fotoaparát vložte na stativ umístěný co nejvíce ve středu (horizontálně i vertikálně) za projektozem. Zatemněte místnost a snímky vyfotografujte. Pokud to váš fotoaparát podporuje, rozhodně použijte funkci pro snímání více verzí snímku – tímto způsobem totiž na digitální fotografii zachováte velký dynamický rozsah původního snímku. Pomocí softwaru pro vytvoření HDR snímku pak sestavíte z více snímků jeden výsledný.

**18/**

Praktická ochrana
Levný UV filtr poslouží zároveň jako ochrana optiky objektivu.

**20/**

Jednoduše je zkopírujete
Pokud potřebujete zdigitalizovat několik diazitivů, vyfotografujte je.

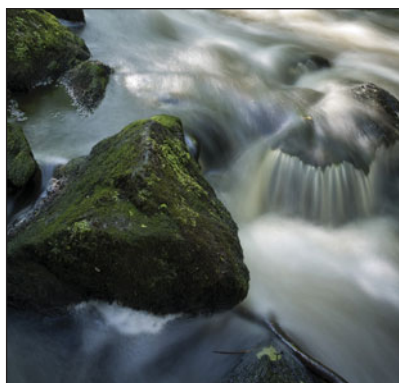




21/

Harmonické barvy

Manuální nastavení bílé barvy pomůže při fotografování za horších světelných podmínek.



22/

Umělecký efekt

ND filtr (fyzický nebo digitální) umožní použít delší expozici a snímek přitom nebude přeexponovaný.

21/FOTOGRAFICKÉ TECHNIKY/Za horších světelných podmínek použijte ruční vyvážení bílé barvy

Neony osvětlená muzea, pochmurné kostely nebo rodinné oslavy v obývacím pokoji doma – tam všude většinou panují špatné světelné podmínky a pro digitální fotoaparáty nastávají obtížné časy, neboť mají problém zachytit ten správný barevný tón. Pro fotoaparát je to výzva, se kterou mu můžete pomoci tím, že ručně nastavíte vyvážení bílé barvy (white balance). Pokud fotoaparát správně rozpozná bílý bod, pak může správně interpretovat i všechny ostatní zachycené barvy. Jak nastavit vyvážení bílé, to budete muset zjistit v manuálu, protože je to u fotoaparátů různých výrobců i v podstatě model od modelu jiné. Co ale mají tyto postupy společného, je to, že v průběhu tohoto procesu budete muset fotoaparát namířit na bílý objekt, který je osvětlen stejně jako objekt, který budete chtít později zachytit. Proto je praktické vzít si do fotografické brašny pro tyto účely kus bílého papíru.

22/FOTOGRAFICKÉ TECHNIKY/Vygenerování speciálního efektu rozostření pomocí ND filtru

Někdy je lepší, když snímek nezachytí realitu tak, jak je, ale když se podaří zachytit náladu. Jednou z možností, jak toho dosáhnout, je použití efektu rozostření – stačí použít dlouhý expoziční čas. Potom ztratí pohybující se objekty jasné kontury a ostrost a jeví se jako mystické a nejasné. V mnoha případech ale budou snímky při použití delšího expozičního času příliš jasné. I když použijte co nejnižší hodnotu ISO a také co nejmenší clonu (použijete co nejvyšší clonové číslo), bude fotografie beznadějně přeexponovaná. V tom případě můžete použít neutrální filtr (ND filtr). Takovýto filtr (jeho cena začíná cca na 350 Kč) lze jednoduše našroubovat nebo nasadit na objektiv. Mnoho fotoaparátů má ale také vestavěný ND filtr – snadno dostupný pomocí menu nastavení. V závislosti na tom, jak moc filtr tlumí dopadající světlo, můžete nastavit mnohem delší expoziční čas, aniž by byly snímky přeexponované.

23/DIGITÁLNÍ FOTOAPARÁTY/Péče o baterii

Není pro fotografa nic horšího, než když mu baterie vypoví službu zrovna v klíčovém okamžiku. Pokud je pro vás fotografování více než koníčkem, měli byste se o baterii fotoaparátu starat, abyste měli vždy dostatek energie. Ponechte baterii v nabíječce jen do té doby, než signalizuje, že je plně nabita. Pokud necháte baterii v nabíječce delší dobu, třeba i na několik dní, samovolně se vybijí a znovu se nabijí, což zkracuje její kapacitu a životnost. Pokud baterii používáte, dbejte o to, aby se nikdy zcela nevybila – vede to k nebezpečí tzv. hlubokého vybití. Budete-li se totiž snažit získat zpět plnou kapacitu baterie, nepodaří se vám to, nebo jen se speciální nabíječkou. Když víte, že nebudete fotoaparát delší dobu používat, nabijte baterii jen asi na 60–70 procent, vložte ji do (nejlépe vzduchotěsného) obalu a uložte do ledničky. Nízká teplota totiž zpomaluje proces stárnutí článků. Pokud fotíte opravdu hodně, určitě se vyplatí investice do druhé baterie, a to nejen z důvodu, abyste nikdy nezůstali energeticky „na suchu“. Budete-li totiž pravidelně střídát obě baterie a správně je nabíjet, nebudou v provozu tak často a prodlouží se jejich životnost.

24/FOTOGRAFOVÁNÍ MOBILEM/Obecné tipy

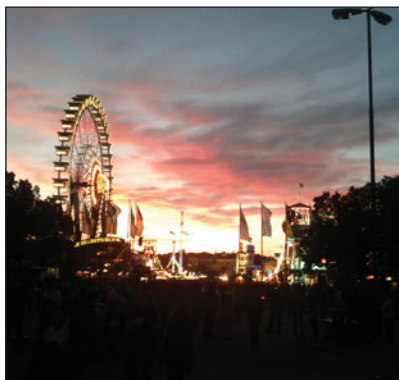
Většina fotografií je dnes zachycena pomocí mobilního telefonu s fotoaparátem. Protože ale úroveň fotoaparátů mobilů zůstává stejná jako u levných kompaktních fotoaparátů, je zvláště důležité, aby na výsledku zapracoval i fotograf. V první řadě byste měli zjistit, která nastavení jsou u fotoaparátu mobilního telefonu vůbec umožněna. Všechny ovlivnitelné funkce, jako je vyvážení bílé, scénické programy nebo blesk, skutečně intenzivně využívejte. Každý fotoaparát mobilního telefonu má také automatický režim – s ním ale pořídíte pěkné snímky pouze za slunečného dne a pokud máte slunce za zády. Pro smartphony je dostupná i celá řada aplikací pro fotografování. Ty vám při pořizování snímku pomohou, dokážou zaznamenat místo jeho zaznamenání, poskytují různé filtry a nástroje pro editaci. Snímky pak mohou získat zajímavý nádech.



23/

Péče o baterie

Vlastníte-li náhradní baterii, používejte ji střídavě s tou hlavní – oběma tím prodloužíte život.



24/

Skvělé fotografie z mobilu

Pokud využijete všechny možnosti, které jsou k dispozici, můžete i pomocí mobilního telefonu zachytit působivé snímky.

MOBILY**Optimalizace mobilních přístrojů a jejich služeb****25/IOS/Signalizace příchozích hovorů a zpráv blikáním LED blesku**

Od verze 4 disponuje iPhone LED bleskem, jehož použití není omezeno pouze na účely spojené s fotografováním. Přímou v systému lze jednoduše aktivovat problikávání blesku při každém příchozím hovoru a zprávě, což obzvláště ve tmě při vypnutém vyzvánění může výrazně usnadnit rychlé nalezení přístroje.

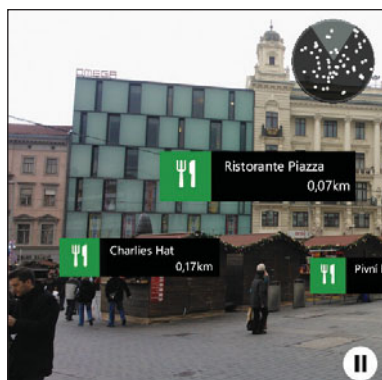
Pro aktivování této funkce tapněte na »Nastavení«, přejděte do nabídky »Obecné« a poté do »Zpřístupnění«. Zde najdete funkci »Výstrahy bleskem LED«, kterou je potřeba zapnout. V závislosti na aktuálním nastavení iPhone bude blesk od této chvíle doprovázet vyzvánění nebo vibrace.

26/NOKIA/WINDOWS PHONE/Lumia jako městský průvodce

Potřebujete rychle nalézt restauraci, hotel nebo jiný bod zájmu v neznámém prostředí? Zkuste to pomocí rozšířené reality v aplikaci Městské info Nokia. Svě okolí tak můžete prozkoumat v pohledu přímo do ulice. V nově uvedených Lumiích s Windows Phone 8 najdete tuto aplikaci již předinstalovanou, do starších modelů s Windows Phone 7.5 a 7.8 si ji snadno instalujete prostřednictvím Marketplace. Aplikace je k dispozici zdarma, neobejde se ovšem bez datových přenosů. To bohužel limituje možnost jejího využívání v zahraničí, kde by se nám její funkce obzvláště hodily.

Po spuštění aplikace se zobrazí nabídka kategorií bodů zájmu. Pokud si tedy chcete zajít na oběd, stačí vybrat kategorii »jídlo«, telefon nastaví do polohy jako při natáčení videa, a poté se vám již na displeji zobrazí scéna okolí se štítky na restauracích. Každý štítek slouží zároveň jako odkaz na vizitku podniku. Tu si můžete připnout na plochu, sdílet ji nebo se z ní můžete nechat rovnou navigovat. K dispozici je vám neustále také mapa, kterou vyvoláte, změníte-li držení telefonu naležato.

Upozornění: Kvůli absenci potřebného digitálního kompasu není aplikace dostupná pro Lumii 610.

**26/**

Osobní průvodce: Městské info Nokia se vyzná nejen ve světových metropolích, ale také v malých českých městech.

**25/**

Málo známá funkce:

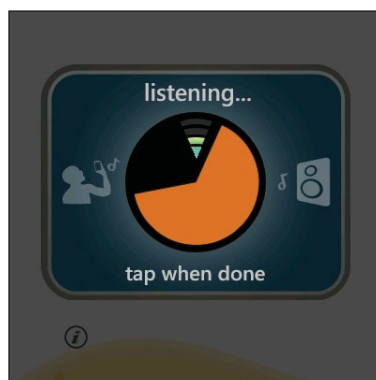
Příchozí hovor nebo zprávu může signalizovat také efektní blikání LED blesku.

27/ANDROID/IOS/SYMBIAN/WP/Rozpoznání hudební skladby

Znáte to – v rádiu slyšíte písničku, která se vám líbí a kterou byste si rádi poslechli i ve svém přehrávači, ale neznáte ani její název, ani jméno interpreta. Právě pro tyto případy se vyplatí mít po ruce telefon nebo tablet s aplikací SoundHound. V příslušném obchodu s aplikacemi pro Android, iOS a Windows Phone je SoundHound k dispozici buďto zdarma s reklamou, nebo v placené verzi, kde na reklamu nenarazíte a získáte navíc bonusové funkce (liší se podle použité platformy).

Hned na úvodní obrazovce aplikace najdete to nejdůležitější – tlačítko pro záznam několikaveršionové části skladby. Jakmile začne SoundHound zaznamenávat, namířte své zařízení mikrofonem ke zdroji zvuku a chvíli počkejte, až se proces dokončí. Potřebná délka záznamu je proměnlivá, při dobrých podmínkách s nízkým okolním šumem postačí jen několik sekund.

Pokud máte v dosahu internetové připojení, dojde poté rovnou k porovnání nahraného vzorku s rozsáhlou databází skladeb. Přístup k internetu však v době nahrávání není nezbytně nutný, SoundHound v tomto případě vzorek uloží a pokusí se jej identifikovat, až bude připojení k dispozici. Pokud se identifikace napoprvé nezdaří, zkuste nahrát další vzorek nebo do vyhledávacího pole zadejte část odposlechnutého textu. Je však nutné počítat s tím, že z české tvorby dokáže SoundHound rozpoznat pouze ty nejslavnější interprety. Jakmile SoundHound skladbu rozpozná, zobrazí se její název, interpret a album, na kterém skladbu najdete. U známějších skladeb (celosvětově) dokáže aplikace také přehrávat ukázkou. Tapnutím na interpreta si můžete zobrazit seznam nejpobulárnějších skladeb, profil a vydaná alba. Aplikace vám také pomůže s rychlým nalezením textu písně. Nechybí ani odkaz pro přehrání hudebního videa na YouTube a možnost skladbu sdílet na Facebooku nebo Twitteru.

**27/**

Co je to za písničku?:

Stačí nahrát krátký vzorek, a SoundHound vám dá odpověď.

SOCIÁLNÍ SÍTĚ

Být vždy v kontaktu a přitom si užívat soukromí

28/INSTAGRAM/Webové profily s galerií

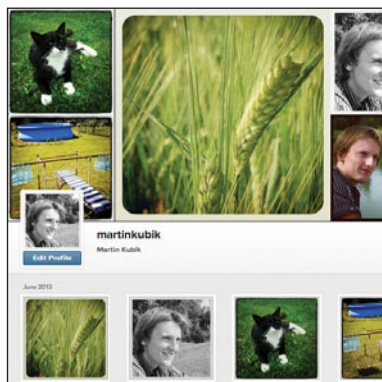
Až donedávna bylo možné po přihlášení na webu Instagramu upravovat nastavení účtu, ale galerii se svými fotografiemi byste zde hledali marně. Nyní se zde přece jen uživatelské profily s fotografiemi objevily – na ten svůj se můžete dostat po přihlášení k účtu, kde je potřeba v pravém horním rohu kliknout na své uživatelské jméno a zvolit »View Profile«. Na profilu si nyní můžete prohlédnout všechny fotografie, které jste na Instagram nahráli.

Po zadání adresy ve tvaru [instagram.com/uživatelské_jméno](https://www.instagram.com/uživatelské_jméno) si můžete prohlížet také profily s fotografiemi ostatních uživatelů. K fotografiím lze psát komentáře a přidávat je do oblíbených. Pokud se vám tvorba některého uživatele zalíbí, můžete si jej na webu také rovnou přidat do svého follow listu.

29/GOOGLE+/Komunity pro společné zájmy

Všem uživatelům sítě Google+ jsou nyní k dispozici nové komunikační kanály pod názvem »Komunity« (pokud tuto položku na levém panelu Google+ nevidíte, najedte kurzorem myši na »Další«). Jak už název napovídá, jde o místa, kde mohou uživatelé se společnými zájmy přidávat tematické příspěvky a diskutovat pod nimi. Než však budete moci vstoupit do diskuse, je potřeba se ke komunitě připojit. V závislosti na nastavení komunity může být vaše žádost buď akceptována automaticky, nebo bude potřeba vyčkat na posouzení moderátorem. Jako členové komunity poté můžete užívat všech výhod, které komunita přináší. Příspěvky lze v komunitě obvykle filtrovat podle kategorie. Pro lepší přehlednost je proto vhodné před odesláním vlastního příspěvku některou z kategorií použít – výběr probíhá v oblasti, kde jste zvyklí nastavovat kruhy. V rámci komunity lze samozřejmě využívat hangouty a vytvářet události.

Každý uživatel Google+ může zakládat také vlastní komunitu. Za tím účelem klikněte na stránce s doporučenými komunitami na »Vytvořit komunitu«. Podle potřeby můžete



28/

Konečně:
Uživatelské profily seskupují nahrané fotografie do přehledné webové galerie.

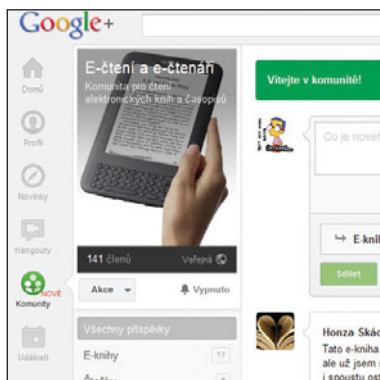
následně volit mezi veřejnou (příspěvky budou veřejně dostupné) a soukromou (příspěvky se zobrazí pouze členům) komunitou. Dále zadejte název a nastavte viditelnost pro vyhledávač. Průvodce vám poté ještě doporučí vyplnit popis, nahrát úvodní obrázek a přidat diskusní kategorie. Svým známým můžete nakonec o komunitě dát vědět prostřednictvím pozvánek. Jakmile se vaše komunita začne plnit, v části »Akce | Spravovat členy« si můžete na pomoc se správou zvolit z vybraných členů moderátory.

30/FACEBOOK/ANDROID/IOS/Automatické nahrávání fotografií do zvláštní sekce

Uvítali byste možnost mít veškeré fotografie z telefonu nebo tabletu dostupné také na Facebooku, aniž by bylo nutné cokoliv ručně odesílat? V tom případě si stačí aktivovat v nastavení mobilní aplikace Facebooku volbu »Synchronizace fotek«. Veškeré budoucí a také již existující fotky uložené v paměti se poté přesunou na speciální úložiště Facebooku s kapacitou 2 GB. Nemusíte mít přitom obavu, že by se tyto fotografie bez vašeho vědomí dostaly k někomu dalšímu – vše je nahráváno do složky přístupné pouze vám. Záleží pak pouze na vás, s kým budete chtít fotky sdílet.

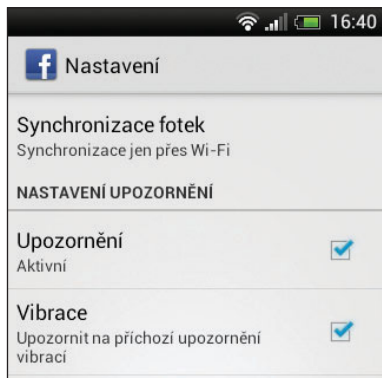
Synchronizované fotky najdete na webu pod nabídkou »Fotky | Synchronizováno z telefonu«. Pomocí zatržítka v pravém horním rohu můžete označit více fotek najednou a pracovat s nimi hromadně. K dispozici je rychlá volba pro zveřejnění na profilu, odeslání ve zprávě a smazání. Kliknete-li na »Další«, objeví se také možnost vytvořit z označených fotek nové album nebo je přidat do již existujícího alba. V pravém dolním rohu si povšimnete informace o využití kapacity. Tím, že Facebook fotky komprimuje, vystačí poskytnutá kapacita na několik tisíc fotek.

Upozornění: Aby odesílání fotek zbytečně nevyčerpávalo váš FUP limit, můžete využívání mobilní sítě pro synchronizaci fotek zakázat. Při počátečním aktivování je k tomu potřeba zvolit možnost »Synchronizace jen přes Wi-Fi«.



29/

Mezi svými:
Komunity jsou ideálním místem pro komunikaci s lidmi se společnými zájmy.



30/

Nastavení synchronizace:
Soukromé úložiště je vám na Facebooku k dispozici, pozor ale na způsob přenosu dat.