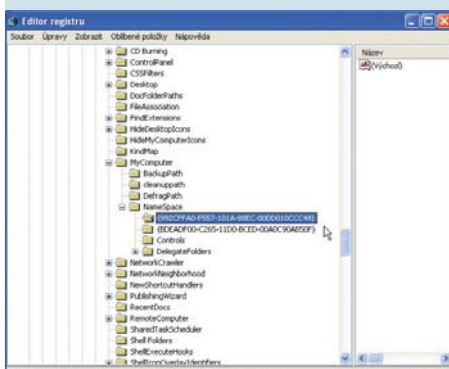


# Tipy a triky

**WINDOWS JEŠTĚ RYCHLEJŠÍ** Nejlepší tipy pro zrychlení systému. Kromě toho triky pro Word, Excel, Firefox, Photoshop, hardware a mnoho dalších.

## 1. Windows XP, Vista Rychlejší přístup k síťovým připojením

Změna k horšímu: Pod XP bylo možné dostat se k síťovým připojením přímo z nabídky Start. Ve Vistě je nutné nejprve se prokousat Centrem sítí a sdílení, což je dost nepohodlné.



**Síťová připojení:** Až položka v systémovém registru zařídí, aby Windows v Průzkumníku ukazovala síťová připojení jako v XP.

**TIP** ▶ Úpravou v systémovém registru můžete stejným způsobem v obou systémech začlenit zobrazení síťových připojení přímo do Průzkumníka pod seznam jednotek. Zís-

káte k nim tak přímý přístup, což zejména pod Vistou uspoří zdlouhavé klikání myši. K otevření editoru registru pod XP aktivujte »Start | Spustit«, zadejte »regedit« a klikněte na »OK«. Ve Vistě запиšte »regedit« do hledacího pole nabídky Start a stiskněte [Enter]. Po zadání ještě musíte potvrdit ověřovací dotaz Řízení uživatelských účtů.

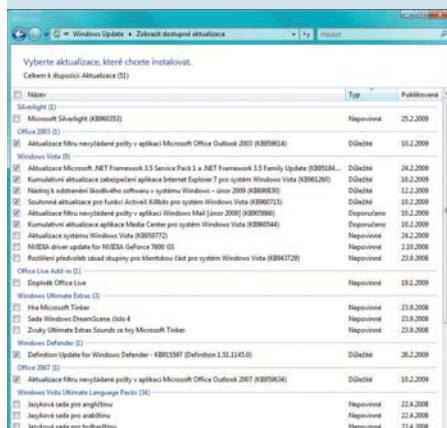
V editoru registru přejděte na klíč »HKEY\_LOCAL\_MACHINE\SOFTWARE\Microsoft\Windows\CurrentVersion\Explorer\MyComputer\NameSpace«. Pak otevřete »Úpravy | Nový | Klíč«. Zadejte položku

```
{992CFFA0-F557-101A-88EC-00D010CC48}
```

včetně složených závorek a stiskněte [Enter]. Žádné další hodnoty nejsou zapotřebí. Poté editor uzavřete a restartujte Průzkumníka.

## 2. Windows Vista Ultimate Nastavení vlastního systémového jazyka pro každý uživatelský účet

Mluvíte doma několika jazyky? V mnoha rodinách je to docela normální. Jenom ten počítač a jeho Windows pro to doposud neměly pochopení...



**Polyglot:** Vista Ultimate může ke každému uživateli hovořit jeho vlastním jazykem - třeba francouzsky.

**TIP** ▶ Vista Ultimate umožňuje stanovit pro jednotlivé uživatelské účty vlastní jazyk, který bude použit pro zobrazení textů na monitoru.

## Obsah

### WINDOWS ▶ STRANA 120

- Windows XP, Vista** Rychlejší přístup k síťovým připojením
- Windows Vista Ultimate** Nastavení vlastního systémového jazyka pro každý uživatelský účet
- Windows Vista** Obnovení koše a zabezpečení jeho místní nabídky
- Windows 2000, XP** Indikace velikosti složek v Průzkumníku
- Windows XP** Optimalizace systémového dialogu pro otevření a uložení
- Windows XP, Vista** Jak zabránit pádům Media Playeru 11
- PROFESIONÁLNÍ TIP** Přímý přístup k videím z nabídky Start

### APLIKACE ▶ STRANA 124

- Outlook XP, 2003, 2007** Bezpečné automatické odstránění zpráv ze systému
- Norton** Obnovení narušené funkce LiveUpdate
- Word XP, 2003, 2007** Lepší zobrazování zlomků
- Rychlé tipy** Excel, Word 2003, Opera
- Office XP, 2003, 2007** Bezchybné propojení tabulky Excelu s Wordem

### INTERNET ▶ STRANA 126

- Firefox 2.x, 3.x** Společné rozhraní k různým webovým službám
- Firefox 2.x, 3.x** Simulace čínské cenzury internetu na vlastním PC
- Firefox 2.x, 3.x** Rychlé vyhledání a snazší správa stažených souborů
- Firefox 1.x, 2.x, 3.x** Bleskurychlý restart prohlížeče
- Google** Rychlý přepočet měny před nákupem na internetu
- Outlook 2007** Setřídění doručené pošty podle více kritérií
- Thunderbird 2.x** Posílání příloh ve formě samostatných souborů

### KOMUNIKACE ▶ STRANA 128

- Digsby, Facebook** Snazší komunikace s návštěvníky vašich stránek pomocí Digsby
- Xfire** Instant messenger pro hráče
- Skype 4** Přizpůsobení uživatelského rozhraní
- Windows Live Messenger** Bezchybný přenos hlasu i přes pomalé připojení k internetu
- ooVoo 2.0** Jak vytvořit a odeslat „videozprávu“ na e-mail
- Rychlé tipy** Skype, QIP, Meebo, Facebook

### DIGITÁLNÍ FOTO ▶ STRANA 130

- Fototip měsíce** Odstránění barevného nádechu, vylepšení fotografie
- Digitální fotografie** Pořizování makrosnímku objektivem se zoomem
- Gimp** Převod barevných fotografií na černobílou freewarem nástrojem
- Digitální fotografie** Správné fotografování v divadlech a na koncertech

### HARDWARE ▶ STRANA 134

- Profesionální tip** Vlastnoručně zhotovený digitální prohlížeč 3D obrázků
- Bezdrátové sítě** Zabezpečení WLAN sítí proti hackerům a proti problémům s připojením
- Instalace hardwaru** Odstránění „mrtvých“ ovladačů a korektní instalace nových ovladačů
- Chyba měsíce** Nová tiskárna způsobuje pád Windows

## INFO

### UPOZORNĚNÍ

Šedá linka v uveřejněných výpisech programů odděluje příkazové řádky jeden od druhého. Zadávejte vždy kompletní řádek příkazu až po tuto linku bez ukončení odstavce. Zvýšenou pozornost věnujte mezerám: ve výpisech jsou označeny tečkou (•) a nikde jinde by se neměly vyskytnout.

### NA DVD

Nebaví vás hledat na DVD programy k článku? Nechcete pracně přepisovat zdlouhavé příkazy a skripty? Hned na úvodní stránce Chip DVD najdete přímý odkaz na skupinu programů a skriptů související s vybraným článkem.

▶ **NA DVD:** Pro rubriku Tipy a triky naleznete vše důležité pod DVD indexem: **TIPY A TRIKY.**

**ZMĚNA JAZYKA ZOBRAZENÍ:** Přihlaste se k příslušnému účtu a otevřete »Start | Ovládací panely«. Po kliknutí na »Hodiny, jazyk a oblast« otevřete dialog »Místní a jazykové nastavení«. V klasickém zobrazení Ovládacích panelů se k tomuto dialogu dostanete dvojitým kliknutím na »Místní a jazykové nastavení«.

Nyní aktivujte kartu »Klávesnice a jazyky«. Ve spodní sekci »Jazyk zobrazení« pak můžete v rozevřacím seznamu »Změnit jazyk zobrazení« zvolit jazyk pro daný uživatelský účet. Volbu potvrďte tlačítkem »OK«. Pro aktivaci zvoleného jazyka se uživatel musí odhlásit a znovu přihlásit. Windows vám k tomu nabídnou dialog, v němž tento proces můžete rovnou spustit prostřednictvím »Odhlásit se nyní«. Změna jazyka zobrazení se projeví výhradně v tomto uživatelském účtu.

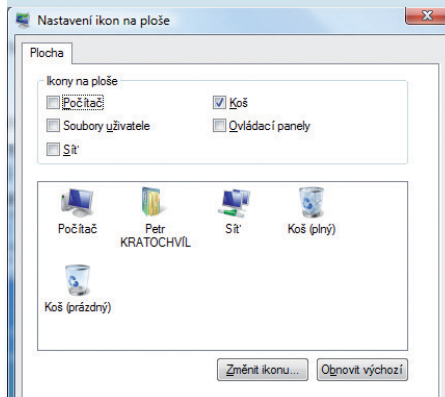
**PŘIDÁNÍ JAZYKŮ:** Některé jazyky, například švédština, nejsou v rozevřacím seznamu v panelu »Místní a jazykové nastavení« obsaženy. Můžete je však doplnit dodatečně. Předpokladem je ovšem uživatelský účet s oprávněním správce. V Ovládacích panelech tedy klikněte na »Zabezpečení« a »Centrum zabezpečení« nebo v klasickém zobrazení panelů rovnou dvojitě na »Centrum zabezpečení«.

V následném dialogu klikněte na »Windows update« a poté na odkaz »Zobrazit dostupné aktualizace«. Na následující stránce vypíší Windows všechny dostupné aktualizace a rozdělí je do různých kategorií jako »Windows Vista«, »Windows Ultimate Extras« a »Windows Vista Ultimate Language Packs«. Právě v poslední jmenované oblasti najdete potřebnou jazykovou výstavu. Zvolený jazyk zaškrtněte a klikněte na »Instalovat«. Po odsouhlasení licenčních podmínek klikněte na tlačítko »Dokončit«. Windows pak do systému zavedou vybranou jazykovou podporu a nainstalují ji. Potom můžete požadovaný jazyk nastavit, jak bylo popsáno výše.

**ODSTRANĚNÍ NAINSTALOVANÝCH JAZYKŮ:** Pokud budete později chtít nainstalovaný jazyk zase odstranit, v dialogu »Místní a jazykové nastavení« klikněte na »Instalace nebo odinstalace jazyků zobrazení«. Také při této akci potřebujete přístup k uživatelskému účtu s oprávněním správce. V následném dialogu nejprve rozhodněte, zda chcete jazyk nainstalovat, nebo odinstalovat; klikněte tedy na »Odebrat jazyky«. Otevře se jednoduchý dialog se seznamem všech nainstalovaných jazyků. Jazyk, který má být odstraněn, označte. Poté klikněte na »Další« a dále na »Odstranit«. Následný dialog ukončete tlačítkem »Uzavřít«.

### 3. Windows Vista Obnovení koše a zabezpečení jeho místní nabídky

No to snad ne! V hektickém shonu jste příkazem místní nabídky »Odstranit« omylem poslali koš do věčných lovišť. Samozřejmě jste jej chtěli jenom vyprázdnit...



**Zachráněni:** Odstraněný koš opět vrátíte na plochu prostřednictvím »přizpůsobení« v Ovládacích panelech.

**TIP** ▶ Naštěstí je regenerace koše úplně jednoduchá. V Ovládacích panelech dvojitě klikněte na »Vzhled a přizpůsobení | Individuální nastavení«. Pak vlevo aktivujte »Změnit ikony plochy« a v okně Nastavení ikon na ploše zaškrtněte »Koš«. Akci potvrďte tlačítky »Použít« a »OK«. Dodatečně ještě v místní nabídce koše můžete příkaz »Odstranit« změnit, aby se vám podobné nedopřání už nemohlo přihodit.

**ZRUŠENÍ PŘÍKAZU:** V nabídce Start aktivujte »Spustit«, zadejte »regedit« a klikněte na »OK«. V editoru registru přejděte na klíč »HKEY\_CLASSES\_ROOT\CLSID\{645FF0405081101B9F0800AA002F954E}«. Prostřednictvím »Úpravy | Nový | Klíč« vytvořte položku »shell«. Otevřete ji a v ní definujte klíč »delete«. Tím se příkaz výmazu přepíše.

**DEFINICE NOVÉHO PŘÍKAZU:** Uvolněné místo můžete smysluplně využít a do místní nabídky integrovat jiný užitečný příkaz – například ke spuštění dávkového souboru pro samočinný výmaz složky dočasných souborů. Odpovídající příkaz by mohl například znít:

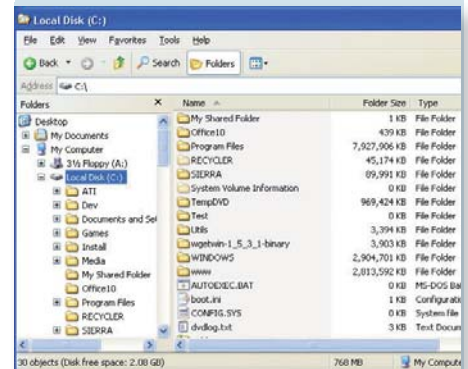
```
Cmd.exe /c %SystemDrive%&&cd %TEMP%&&del *.* /f /q
```

Tento text zapište do Poznámkového bloku a soubor uložte jako »tempdel.bat«. Příkaz spustí režim příkazového řádku, přepne do složky Temp na systémovém disku a bez ověřovacího dotazu tam vymaže všechny soubory.

**INTEGRACE VOLÁNÍ DÁVKY:** K zahrnutí vyvolání dávkového souboru do místní nabídky se vraťte do editoru registru a v podklíči »delete« dvojitě klikněte na »(Výchozí)«. Zadejte vhodné označení, například »Výmaz temp souborů«, a potvrďte tlačítkem »OK«. Pak prostřednictvím »Úpravy | Nový | Klíč« vytvořte klíč »command« a otevřete jej. Nyní dvojitě klikněte na »(Výchozí)« a zadejte příkaz pro vyvolání dávků, tedy například »C:\\Users\\Petr\\Dokumenty\\tempdel.bat«. Nezapomeňte, že při zadávání cesty je třeba všechna zpětná lomítka zapisovat zdvojená. Pak můžete editor registru uzavřít.

### 4. Windows 2000, XP Indikace velikosti složek v Průzkumníku

Při zobrazení podrobnosti v Průzkumníku Windows jsou indikovány velikosti jednotlivých souborů ve složce. Velikost paměti obsazené podložkami však nástroj zamlčuje. Nelze proto odhadnout, kolik paměti složka zabírá celkem.



**Přidavná informace:** Nástroj FolderSize rozšíří zobrazení podrobnosti v Průzkumníku o praktický údaj velikosti adresářů.

**TIP** ▶ Potřebnou funkci vám zařídí bezplatný doplněk FolderSize 2.4. Můžete si jej přímo zkopírovat z našeho Chip DVD nebo stáhnout z <http://foldersize.sourceforge.net/>. Pokud Internet Explorer stahování souboru zablokuje, klikněte na zprávu při horním okraji okna a v následné nabídce zvolte »Stáhnout soubor«. Soubor »FolderSize-2.4.msi« uložte do libovolné složky.

Pro nainstalování nástroje dvojitě klikněte v Průzkumníku na příslušnou položku a následnou varovnou zprávu potvrďte tlačítkem »Spustit«. Dále se řiďte pokyny instalačního programu. Pak uzavřete všechna okna Průzkumníka a restartujte jej z nabídky Start nebo prostřednictvím klávesové kombinace [Win]+[E]. V Průzkumníku dále aktivujte »Zobrazit | Podrobnosti«.

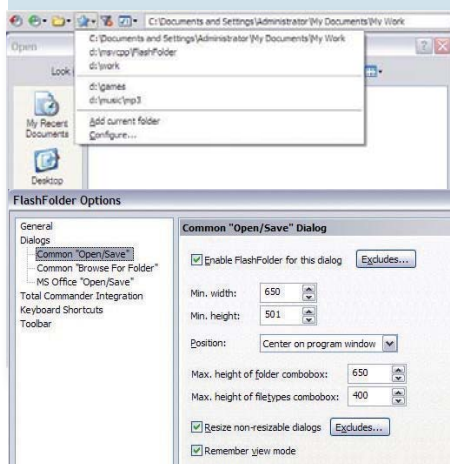
Nyní pravým tlačítkem myši klikněte na nadpisy sloupců a v místní nabídce zvolte příkaz »Choose Folder Size«. Průzkumník

pak v novém sloupci zobrazí požadovanou informaci. Na výpočet velikosti nástroj potřebuje až několik sekund. Po tu dobu označí zobrazenou hodnotu znaménkem plus.

**UPOZORNĚNÍ:** Kromě velikosti složky si můžete nechat zobrazit také počet složek, počet souborů nebo zcela obecně počet objektů. Všechny tyto informace se vztahují nejen na další úroveň, nýbrž na celou adresářovou strukturu podřízenou právě vybrané složce.

## 5. Windows XP Optimalizace systémového dialogu pro otevření a uložení

V dialogu pro otevření a uložení souborů ve Windows postrádáte možnost rychlého návratu do naposledy použité složky.



**Přídavný panel:** Nástrojová lišta doplňku FlashFolder dovybaví normální souborový dialog praktickými přídavnými funkcemi.

**TIP** ▶ Freewarový FlashFolder rozšíří standardní souborový dialog ve Windows o přídavnou nástrojovou lištu, která nabízí rychlý přístup k užitečným doplňkovým funkcím. Nástroj kromě toho funguje i se souborovými dialogy v Office 2003.

**INSTALACE NÁSTROJE:** Nástroj si stáhněte přímo z Chip DVD nebo z „download sekce“ na adrese <http://sourceforge.net>. Instalaci spustíte dvojitým kliknutím na MSI soubor. Nástroj je bez restartu okamžitě připraven k použití a pracuje automaticky, jakmile je zapotřebí. Poněvadž jsou zmiňované přídavné funkce implementovány prostřednictvím systémové služby, není pro ně zařazeno ani žádné přímé spuštění programu v nabídce Start.

**POUŽITÍ NOVÝCH FUNKCÍ:** První velmi praktickou funkci nabízí ikona trychtýře »View all files (\*.\*)«, která po kliknutí zobrazí všechny soubory dané složky, aniž byste předem museli měnit výběr prostřednictvím položky »Typ souboru«.

## Z DISKUSNÍHO FÓRA CHIPU \_ WINDOWS XP

### Jak zabránit havárii systému po připojení USB zařízení

#### DOTAZ:

Jakmile připojím USB zařízení, počítač se zhroutí. Restart se podaří, až když zařízení zase odpojím.

#### ODPOVĚĎ CHIPU:

Pravděpodobně se v hlubinách vašeho operačního systému nacházejí pozůstatky starých ovladačů. Zkuste proto program »USB Fehlerbehebung« od Björna Bastiana. Nástroj je zdarma k dispozici na adrese <http://usb-fehlerbehebung.software.net/download.asp>. Průvodce (bohužel jen v němčině) vás ve třech krocích provede odstraňováním „mrtvol“ ovladačů, výmazem InfCache a resetováním síťového zdroje. Pokud to nepomůže, ve

Správci zařízení prozkoumejte skrytá zařízení. Za tím účelem otevřete »Start | Ovládací panel | Systém | Upřesnit | Proměnné prostředí«. Potom prostřednictvím volby »Nová« založte dvě nové systémové položky: jednak »Devmgr\_show\_details«, jednak »Devmgr\_show\_nonpresent\_devices«, přičemž u obou nastavte hodnotu na 1. Potom ve Správci zařízení klikněte na »Zobrazit | Zobrazit skrytá zařízení«. Jim přiřazená ikona je téměř průsvitná. Nyní všechny položky, které mají co činit s USB, vymažte tak, že na ně kliknete prvním tlačítkem myši a zvolíte »Odinstalovat«. V žádném případě nesmíte vymazat jiná než skrytá zařízení! Po restartu počítače by už USB zařízení neměla působit potíže.

Je to mnohem pohodlnější v situacích, kdy například v nějakém editoru chcete namísto TXT souboru otevřít třeba soubor typu BAT nebo INI.

Ikona se složkou vede přímo do aktuálního adresáře běžící aplikace. Další ikony ukáží naposledy použitou složku a průběh volání.

**SPRÁVA ZÁLOŽEK:** Další velkou pomocí je ukládání oblíbených položek jako v browseru. Díky tomu později velmi rychle najdete například poněkud obtížně dostupnou profilovou složku Firefoxu. Za tím účelem do ní nejprve normálně přejděte, ale před otevřením požadovaného konfiguračního souboru klikněte na ikonu hvězdičky a zvolte příkaz »Add current folder«. V následném dialogu pak navržený název změňte na výstižné označení, jako je například »Profilová složka Firefoxu«, a pak klikněte na »OK«. Stejným způsobem můžete definovat další záložky.

Chcete-li záložky spravovat, klikněte na hvězdičku a spusťte »Configure«. Tam pak můžete položky přetahovat myší, nově je zakládat, odstraňovat a zatřídovat do hierarchické struktury menu. Akce potvrďte tlačítkem »OK«.

**PŘÍZPŮSOBNÉ NÁSTROJE:** K nastavením pro konfiguraci FlashFolderu se dostanete v dialogu »Soubor | Otevřít« libovolného programu. K oknu je nahoře připojena lišta s ikonami funkcí nástroje. Chcete-li nástroj přizpůsobit svým potřebám, klikněte na ikonu s háčkem a zvolte »Options«. V následném dialogu můžete například pod »General« zvýšit počet položek pro průběh nebo pod »Keyboard Shurtcuts« zřídít klávesové zkratky pro ještě rychlejší přístup.

## 6. Windows XP, Vista Jak zabránit pádům Media Playeru 11

Při zasunutí některých flash pamětí nebo jiných paměťových karet neočekávaně havaruje běžící Media Player 11. Co se to děje?



**Oprava:** Tento hotfix zajistí, aby se napříště Media Player 11 kvůli nekompatibilním flash pamětem nezhroutil.

**TIP** ▶ Skutečně existuje souvislost mezi připojenou flash pamětí a havárií Media Playeru. Jste-li se svou USB pamětí tímto jevem postižení, pomůže vám oprava hotfix, kterou Microsoft poskytuje na adrese <http://support.microsoft.com/kb/933547/>.

Předpokladem pro funkci hotfixu je nainstalovaný Media Player ve verzi 11. Přehrávač nejprve ukončete, pak spusťte instalaci a řiďte se pokyny programu. Žádné další kroky nejsou zapotřebí. Tato oprava pouze aktualizuje knihovný soubor »mspmsoap.dll«.

**VYSVĚTLENÍ:** Problém vzniká, když se Windows Media Device Manager snaží načíst informace o výrobci připojeného paměťového zařízení. Pokud formát těchto informací není u dané „flešky“ kompatibilní, dojde k narušení přístupu do paměti. A poněvadž se u příslušného modulu jedná o komponentu Media Playeru, havaruje i on.

## 7. PROFESIONÁLNÍ TIP \_ WINDOWS XP

### Přímý přístup k videím z nabídky Start

Nabídka Start umožňuje vpravo nahoře přímý přístup k souborům v kategoriích »Dokumenty«, »Obrázky« a »Hudba«. Stejně snadno byste se chtěli dostávat také ke svým videím.

Do pravé části nabídky Start lze další odkaz integrovat prostřednictvím úpravy v systémovém registru. Přesný postup popíšeme dále.

#### ZAČLENĚNÍ VLASTNÍHO PŘÍKAZU

Nejprve známým postupem »Start | Spustit«, »regedit« a »OK« otevřete editor registru. V něm pak přejděte na klíč »HKEY\_CLASSES\_ROOT\CLSID\{2559a1f6-21d7-11d4-bdaf-00c04f60b9f0}«. Nejrychleji se to podaří, když prostřednictvím »Úpravy | Najít« necháte vyhledat první osmici znaků. V dialogu v sekci »Prohledávat« přitom aktivujte volbu »Klíč« a deaktivujte »Hledat pouze celý řetězec«.

Potom dvojitě klikněte na »(Výchozí)«, jako údaj hodnoty zadejte vhodný text, třeba »Videa«, a klikněte na »OK«. Pak prostřednictvím »Úpravy | Nový | Klíč« definujte podklíč »DefaultIcon« a opět v pravé části okna dvojitě klikněte na »(Výchozí)«. Zde jako údaj hodnoty zadejte

```
%SystemRoot%\system32\SHELL32.dll,-238
```

a potvrďte tlačítkem »OK«. Tak bude použita systémová ikona pro videosložku. Můžete zde ale samozřejmě zadat odkaz na libovolný jiný ICO soubor. V tomtéž klíči (myšleno Class-ID) dále navigujte na podklíč »Instance\InitPropertyBag«. Zde prostřednictvím »Úpravy | Nový | Řetězcová hodnota« vytvořte položku »command« a poté ji dvojitým kliknutím otevřete. Její

hodnotu nastavte na »Videa«. Stejným způsobem založte novou řetězcovou hodnotu »param1« pro vlastní vyvolání příkazu. Pro náš příklad zadejte »shell:MyVideo« a klikněte na »OK«.

#### ZAČLENĚNÍ DALŠÍCH SLOŽEK

V zásadě můžete na tomto místě definovat také volání jiných složek nebo funkcí. Chcete-li mít například možnost rychlého přístupu k datům svých aplikací, použijte »shell:AppData«. Pro vyvolání libovolných složek použijte naproti tomu příkaz »explorer.exe«. Pak založte ještě další řetězcovou hodnotu »param2«, které jako hodnotu přiřadíte cestu k požadované cílové složce, například »C:\windows«. Všechny další hodnoty můžete ponechat beze změny.

#### ZOBRAZENÍ ODKAZŮ

Nakonec ještě musíte povolit zobrazení nedefinovaných odkazů v nabídce Start. Také to zařídíte v systémovém registru. Navigujte tedy na složku »HKEY\_CURRENT\_USER\Software\Microsoft\Windows\CurrentVersion\Explorer\Advanced«. V pravé části okna vyhledejte hodnotu DWORD »Start\_ShowOEMLink«. Pokud neexistuje, prostřednictvím »Úpravy | Nový« ji nově založte. Na tuto položku dvojitě klikněte a její hodnotu nastavte na »1«. Po kliknutí na »OK« a restartu počítače bude vaše vlastní položka menu zakotvena vpravo v nabídce Start.

Chcete-li experimentovat a hodnotu »Start\_ShowOEMLink« v systémovém registru

měnit častěji, odpovídající funkci si můžete začlenit do nastavovacího dialogu pro nabídku Start. V editoru registru tedy navigujte na klíč »HKEY\_LOCAL\_MACHINE\SOFTWARE\Microsoft\Windows\CurrentVersion\Explorer\StartMenu\StartPanel\ShowOEMLink«. V pravé části okna dvojitě klikněte na »NoOEMLinkInstalled«, její hodnotu změňte na »0« a potvrďte tlačítkem »OK«. To umožní zobrazení prvku dialogu ve formě zaškrtačovacího políčka. Upravit zde musíte jenom řetězec »Text«. Dvojitě na něj klikněte a přiřadte mu hodnotu »Videa«. Nyní by tedy v tomto klíči měly být následující hodnoty:

```
CheckedValue=dword:00000001
```

```
DefaultValue=dword:00000001
```

```
HkeyRoot=dword:80000001
```

```
NoOEMLinkInstalled=dword:00000000
```

```
RegPath=Software\Microsoft\Windows\CurrentVersion\Explorer\Advanced
```

```
Text=Videa
```

```
Type=checkbox
```

```
UncheckedValue=dword:00000000
```

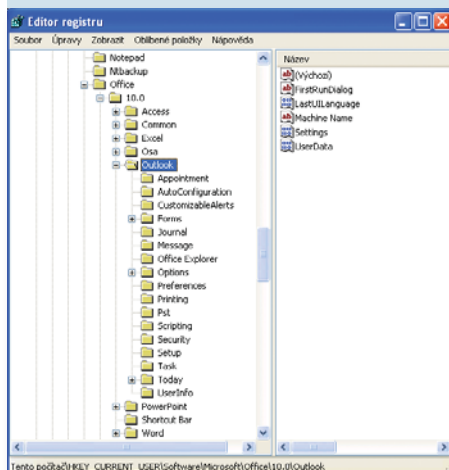
```
ValueName=Start_ShowOEMLink
```

Po uzavření registru klikněte pravým tlačítkem myši na hlavní panel a v místní nabídce zvolte příkaz »Vlastnosti«. Na kartě »Nabídka Start« za stejnojmennou volbou klikněte na »Vlastní« a v následném dialogu aktivujte kartu »Upřesnit«. V seznamu »Položky nabídky Start« teď už budete moci zvolit i svou nově založenou položku »Videa«.

## 8. Outlook XP, 2003, 2007

### Bezpečné automatické odstranění zpráv ze systému

E-mailové zprávy často obsahují citlivé informace, které nechcete v počítači ponechat. Stačí k tomu jejich odstranění ze složky Outlooku »Smazaná pošta«.



**Jistota:** Tato položka systémového registru zajistí, aby Outlook při ukončení vymazal v koši zprávy z PST souboru.

**TIP** ▶ Ne, odstranění nestačí. Outlook totiž „odstraněnou“ zprávu jenom jako takovou označí, její obsah však zpočátku v PST souboru (Personal Store) nadále ponechá. Pomocí hexadecimálního editoru či jiného nástroje je pak tedy ještě možno se k vymazaným zprávám dostat. Datové oblasti budou skutečně přepsány až při komprimaci PST kontejneru.

Chcete-li tak učinit, aktivujte »Soubor | Správa datových souborů«, v následném dialogu označte PST soubor a kliknutím myši otevřete »Nastavení«. V dalším dialogu zvolte »Komprimovat«. Podle velikosti a stupně fragmentace dat a v závislosti na výkonnosti vašeho počítače to může nějakou dobu trvat.

Prostřednictvím přídatné položky v systémovém registru můžete Outlook přimět, aby vymazané prvky vždy při ukončení programu automaticky definitivně odstranil. Za tím účelem obvyklým postupem »Start | Spustit«, »regedit« a »OK« otevřete editor registru. V něm pak navigujte na klíč »HKEY\_CURRENT\_USER\Software\Microsoft\Office«. Tam vyhledejte klíč pro danou verzi Office, tedy »10.0«, »11.0« nebo »12.0« pro verze XP, 2003 a 2007. Odtud dále navigujte na podklíč »Outlook\PST«. Pak klikněte do pravé části okna, prostřednictvím »Úpravy | Nový | Hodnota DWORD« založte položku s názvem »PSTNullFreeOnClose« a stiskněte [Enter]. Po dvojitým kliknutím na novou položku nastavte její

hodnotu na »1«. Úpravu potvrďte tlačítkem »OK« a registr uzavřete.

## 9. Norton

### Obnovení narušené funkce LiveUpdate

Produkty „Norton“ společnosti Symantec občas ohlásí zastaralou antivirovou ochranu, třebaže je aktivována automatická aktualizací služba LiveUpdate. A co horšího – při pokusu uvést virové signatury na nejnovější stav ručně se objeví chybová zpráva o chybě v aktualizacím skriptu.

**TIP** ▶ Problém může mít různé příčiny. Nejprve otevřete okno programu a zkontrolujte stav své licence. Pokud je neplatná, musíte si ji nejdříve prodloužit.

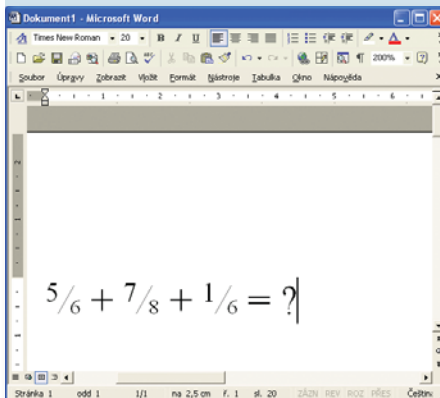
Z adresy [ftp://ftp.symantec.com/public/english\\_us\\_canada/liveupdate/tools/piupdate.exe](ftp://ftp.symantec.com/public/english_us_canada/liveupdate/tools/piupdate.exe) si zdarma stáhněte program »piupdate.exe« pro aktualizaci inventarizace produktů. Spusťte jej a potvrďte ověřovací dotaz systému. Pak klikněte na »Setup« a počkejte na zprávu o úspěšné instalaci nástroje. Dialog uzavřete tlačítkem »OK«.

Nyní otevřete okno nortonského produktu. Podle konkrétní verze pak klikněte na příslušný odkaz nebo na tlačítko pro spuštění LiveUpdate. Počkejte na dokončení procesu. Po úspěšném uzavření musíte restartovat počítač. Pak už bude LiveUpdate pracovat jako obvykle.

## 10. Word XP, 2003, 2007

### Lepší zobrazování zlomků

Zlomky »1/4«, »1/2« a »3/4« Word automaticky nahrazuje znaky »¼«, »½« a »¾«. Jiné ligatury pro další zlomky však program nezná.



**Nástavba:** Dobře naformátované zlomky vypadají jako ligatury ve zvláštních znacích – těch je však k dispozici málo.

**TIP** ▶ Pro většinu zlomků žádné předdefinované zvláštní znaky neexistují. Můžete si

## 11. Rychlé tipy

### PŘESUN CELÉ TABULKY

Prostřednictvím [Shift]+[Scroll Lock] aktivujete nebo deaktivujete šipkové klávesy pro posouvání celé excelovské tabulky namísto pohybu kurzoru uvnitř tabulky.

### SNAZŠÍ ČTENÍ DOKUMENTŮ

Od verze Wordu 2003 můžete postupem »Zobrazit | Rozložení pro čtení« přepnout do čtecího režimu a přistupovat i k miniaturám.

### ZÁMĚNA ŘÁDKŮ A SLOUPCŮ

Chcete-li v Excelu vyměnit řádky a sloupce, vložte zkopírovanou tabulku prostřednictvím »Úpravy | Vložit jinak« při volbě »Transponovat«.

### HLEDÁNÍ POJMŮ NA WEBOVÝCH STRÁNKÁCH

V prohlížeči Opera stiskněte [F3], chcete-li spustit vyhledávání pojmů na aktivní stránce. Po zadání [F3] se budou hledat jen vhodné odkazy na této stránce.

### VÝMAZ VŠECH KOMENTÁŘŮ

Chcete-li ve Wordu odstranit všechny komentáře, otevřete »Úpravy | Nahradit«. Do pole »Najít« zadejte »^a«, pole »Nahradit za« ponechte prázdné a klikněte na »Nahradit vše«.

### RYCHLÉ VLOŽENÍ DATA

K rychlému vložení data prostřednictvím numerické klávesnice můžete v Excelu používat také „minus“, například u »1-12-2008«.

však vyrobit jejich napodobeniny nebo použít i jiná řešení. Jedna z cest vede přes editor vzorců. Ten však produkuje pravé zlomky, nikoli typografické tvary s lomítkem. Výsledek se navíc dá vložit do souvislého textu jen obtížně. Několik dalších zvláštních znaků, například pro »5/8«, ještě objevíte v písma »Arial Unicode«. Například znak pro »5/6« tam ale nenajdete. Kromě toho jejich zobrazení neodpovídá druhu písma běžného textu. Proto je lepší vytvořit si potřebnou podobu zlomku z jednotlivých prvků a vhodně je zformátovat.

Za tím účelem zadejte zlomek nejprve ve tvaru například »5/6«. Pak označte jmenovatel a velikost písma změňte na polovinu. Při běžném textu o velikosti 12 bodů tedy v panelu nástrojů klikněte na rozevírací seznam »Veli-

kost písma«, zadejte hodnotu »6« a stiskněte [Enter]. Potom označte lomítko a zformátujte jej na řez »Kurzíva«. Označte číselník a prostřednictvím »Formát | Písmo« mu v sekci „Styl“ přiřaďte efekt »Horní index«. Také tady musíte ještě upravit velikost písma. Poněvadž horní index není automaticky zmenšen právě na polovinu základní velikosti, použijte velikost cca 85%, tedy v našem případě místo 12 bodů zvolte 10 bodů. Úpravu potvrďte tlačítkem »OK«.

Pokud takovéto formátování pro několik hodnot zlomků používáte častěji, můžete využít možnosti automatických oprav. Za tím účelem označte definitivně zformátovaný zlomek bez ohraničujících mezer a aktivujte »Nástroje | Možnosti automatických oprav«. Do pole »Nahrazovat« zadejte příslušný výchozí text – buď zvolte normální zápis zlomku jako »5/6«, má-li náhrada proběhnout ihned, nebo použijte zkratku, například »z5/6«, abyste měli možnost o formátu předem rozhodnout. Dále aktivujte volbu »formátovaný text« a klikněte na »Přidat«. Úpravu potvrďte tlačítkem »OK« a uvedené kroky zopakujte pro všechny často používané zlomky.

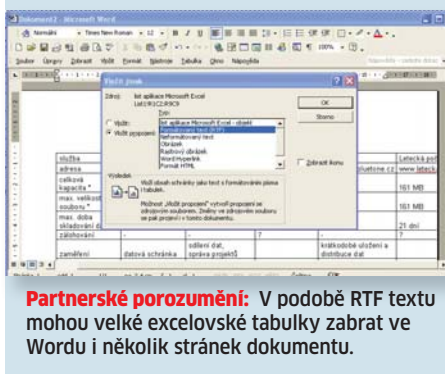
**UPOZORNĚNÍ:** Napříště bude Word v souvislém textu předdefinované zlomky na přání samočinně formátovat. Při větší velikosti písma

však budete muset jejich podobu ještě manuálně upravit. Jinou možností je nadefinovat další položky automatických oprav pro konkrétní velikosti písma, například »10-5/6«, »12-5/6« a »14-5/6«, kde hodnota před spojovníkem určuje výchozí velikost písma.

## 12. Office XP, 2003, 2007

### Bezchybné propojení tabulky Excelu s Wordem

Tabulky Excelu lze vkládat do Wordu tak, že se jejich změny samočinně promítnou i ve Wordu. Funguje to dobře u malých tabulek, ty velké však Word vždy na konci první stránky uřízne.



**Partnerské porozumění:** V podobě RTF textu mohou velké excelovské tabulky zabrat ve Wordu i několik stránek dokumentu.

**TIP ►** Poněvadž Word má opravdu problémy se zobrazením excelovských tabulek jako objektů, není vhodné vkládat je do dokumentu obvyklým postupem »Vložit | Objekt«.

Nejprve proto v Excelu označte oblast buněk, která má být převzata, a prostřednictvím [Ctrl]+[C] ji zkopírujte do schránky. Pak otevřete dokument ve Wordu, nastavte kurzor do místa, kde se má tabulka objevit, a zvolte »Úpravy | Vložit jinak«. V následném, stejnojmenném dialogu aktivujte volbu »Vložit propojení« a vedle v seznamu »Typ« zvolte položku »Formátovaný text (RTF)«. Po kliknutí na »OK« vloží Word tabulku korektně, třeba i přes několik stránek dokumentu. Tabulka přitom převezme formátování normálního odstavce, takže případně budete muset její formátování dodatečně přizpůsobit. Nezapomeňte, že tyto úpravy se v originálním souboru v Excelu neobjeví a pokud budete tabulku aktualizovat, načte se opět původní formátování!

**UPOZORNĚNÍ:** Jestliže v dokumentu Wordu umístíte kurzor do tabulky a klávesovou kombinací [Alt]+[F9] přepnete způsob zobrazení, objeví se odkaz na vlastní excelovskou tabulku.

### 13. Firefox 2.x, 3.x Společně rozhraní k různým webovým službám

Na internetu používáte portály jako Flickr nebo YouTube a on-line služby jako Box.net. Přitom vám vadí, že odesílání souborů u nich funguje pokaždé jinak a že je většinou provázejí nějaká omezení.



**Ústředna:** Fireuploader je společné webové prostředí pro přenosy souborů na běžných internetových portálech.

**TIP** ▶ Přímý upload na webovou stránku je často omezen na jednotlivé soubory, navíc v mnoha případech není patrný průběh akce. Chcete-li přenášet více souborů, je to nepohodlné. Pro některé nabídky jsou k dispozici speciální řešení, například Flickr Uploader. Těmi se ovšem prohlížeč ne vždy zpřehlední a zrychlí. Bezplatný doplněk »Fireuploader« na to jde jinak – prostě spojuje různé postupy v jeden celek.

**INSTALACE NÁSTROJE:** Z adresy <https://addons.mozilla.org/cs/firefox/addon/4724> si stáhněte program Fireuploader. Na stránce klikněte na »Přidat do aplikace Firefox«, kliknutím na »Souhlasím a instalovat« odsouhlasíte licenční smlouvu a pak znovu klikněte na »Instalovat nyní«. Po setupu je nutný restart prohlížeče.

**NASTAVENÍ SLUŽEB:** Všechna další nastavení vyřídíte na interaktivní webové stránce, kterou v browseru otevřete novým příkazem »Nástroje | Fireuploader«. Pomocí tlačítka umístěného uprostřed a přednastaveného na »Snažte se« nejprve zvolte požadovanou službu, například Flickr. Prostřednictvím »Manage accounts« pak nastavíte přístupová data. V dalším dialogu klikněte na »Add account«, čímž otevřete přihlašovací stránku dané služby. Kompletně se přihlaste a pak ve zobrazeném okně klikněte na »I'm done authorizing«. Po úspěšném dokončení se příslušný účet objeví v dialogu doplněk. Akci potvrďte tlačítkem »OK«. Stejným způsobem integrujte další účty nebo – po přepnutí tlačítkem uprostřed – účty dalších služeb.

## Z DISKUSNÍHO FÓRA CHIPU \_ INTERNET

### Použití webové kamery v Adobe Flash Playeru 10

**DOTAZ:**

Mám nový notebook Sony, do něhož jsem nainstaloval browser Firefox 3. Když se však chci zúčastnit videochatu, v nastaveních v okně Flash Playeru se nedá kamera zvolit. Mikrofon ale funguje. Jakmile zvolím interní kameru (Motion Eye, Sony), browser vypoví službu. Žádná možnost volby neexistuje. Tentýž problém mám s Internet Explorerem. Flash Player už jsem několikrát přeinstaloval, ale bez úspěchu. Na mém starém notebooku běží s Flash Playerem 9 všechno bez závad. Nejistil jsem ani jiné problémy Flash Playeru s jinými aplikacemi. Bez volby kamery funguje zcela korektně. Co se s tím dá dělat?

**ODPOVĚĎ CHIPU:**

Se stejným problémem jsme se už u notebooku Sony setkali. Za potíže je odpovědný soubor s názvem »BtwVdpCapFilter.dll«. Ten v podstatě představuje profil pro zařízení s Bluetooth, který uživatelům umožňuje sdílet vaši webovou kameru s ostatními. Tato funkce však prakticky nikdo nepoužívá. Jakmile se Internet Explorer, Firefox nebo Opera pokusí o přístup k webové kameře, zmíněný soubor způsobí havárii prohlížeče. Řešení je našťastí snadné – ve složce »C:\Windows\system32« tento soubor přejmenujte, například na »BtwVdpCapFilter1.dll«.

**ODESÍLÁNÍ SOUBORŮ:** Napříště už postačí vybrat službu a požadovaný účet, a jste automaticky přihlášení. Výběr a odeslání souborů probíhá prostřednictvím speciálního FTP klienta, nabízejícího jedno lokální a jedno vzdálené okno. V nich můžete navigovat ve strukturně uložených souborů a vybírat je. Ikony se šipkami uprostřed umožňují rychlé odeslání a stažení souborů. Podle druhu služby ještě můžete ve spodní části provádět další nastavení. Například ve Flickru tak můžete měnit tituly, tagy a volby obrázků.

### 14. Firefox 2.x, 3.x Simulace čínské cenzury internetu na vlastním PC

Není žádným tajemstvím, že Čína pro své vlastní obyvatelstvo cenzuruje internet. Zajímá vás, které obsahy si čínský občan smí prohlížet, a chtěli byste si to sami vyzkoušet.

**TIP** ▶ Velká čínská zeď existuje i na internetu. Podívat se za ni virtuálně prostřednictvím Firefoxu vám umožní bezplatný doplněk »China Channel«. Zařijete tak na vlastní kůži účinky cenzury, kterou na internet uvalil čínský stát. Mnoho zablokovaných nebo okleštěných stránek si totiž můžete vně virtuální zdi neomezeně prohlížet a situaci tak porovnávat.

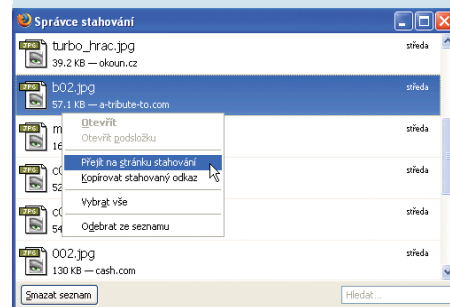
Rozšíření si můžete stáhnout z adresy <http://chinachannel.hk/>, kde najdete přímo samotný XPI soubor pro Firefox (a najdete ho i na našem DVD). Ten pak přetáhněte na okno Firefoxu a instalaci odstartujte kliknutím na »Instalovat nyní«. Nakonec Firefox restartujte.

V novém panelu nástrojů klikněte na »GO«. Pak pod »Select« zvolte nastavení »China Channel« a znovu klikněte na »GO«. Připojení bude poté vedeno přes proxy server v Číně. Spuštění možná budete muset zkusit několikrát, neboť spojení je každopádně velmi pomalé. Až vás úvodní stránka pozdraví čínskou IP adresou, můžete si filtrovaný internet vyzkoušet. Kromě pomalého připojení nejprve nic zvláštního neznamenáte. Ale pak to přijde – zkuste hledat »citlivé« pojmy, jako je například »Dalai Lama«.

**UPOZORNĚNÍ:** Až se webu v čínském provedení nabažíte, nezapomeňte doplněk zase vypnout, abyste nezůstali obětí cenzury i nadále.

### 15. Firefox 2.x, 3.x Rychlé vyhledání a snazší správa stažených souborů

Stává se to dost často – po stažení souboru je po nějaké době nemůžete v počítači najít. Kam se vlastně uložil a z jakého zdroje pocházel?



**Úkryt:** Firefox si pamatuje, ze které webové adresy soubory pocházejí, a prostřednictvím místní nabídky vás přepne přímo tam.

**TIP** ▶ Tady pomůže Firefox se svou historií procházení. Program nejenže vede stahovací protokol, ale ukládá přitom i několik přídatných informací, které v uvedené situaci mohou pomoci. Přístup k nim zpravidla získáte v místní nabídce.

Nejprve otevřete Správce stahování – buď prostřednictvím »Nástroje | Správce stahování«, nebo klávesovou kombinací [Ctrl]+[J]. V nabídnutém seznamu pak vyhledejte postrádaný soubor. Je-li seznam příliš dlouhý, použijte hledací pole v okně vpravo dole; už během zadávání názvu jej Firefox samočinně aktualizuje. Místní nabídka u nalezené položky teď kromě možnosti »Otevřít« nabízí několik dalších zajímavých příkazů, které však nejsou pokaždé k dispozici všechny.

U souborů, které jste skutečně stáhli a které jste jenom neprohlíželi v browseru, kontextovým příkazem »Otevřít podsložku« snadno zjistíte, kam jste soubor lokálně uložili. Často je však také zapotřebí vědět, odkud určitý soubor pochází. Za tím účelem klikněte na položku pravým tlačítkem myši a v místní nabídce zvolte příkaz »Přejít na stránku stahování«. Tím se příslušná stránka otevře ve standardním prohlížeči. Tento příkaz bohužel není k dispozici pro všechny stažené soubory. V takovém případě se můžete uchýlit k příkazu »Kopírovat stahovaný odkaz«. Takto získanou adresu pak můžete klávesovou kombinací [Ctrl]+[V] vložit do adresního řádku prohlížeče nebo do e-mailové zprávy. Nezapomeňte, že se přitom jedná o přímý odkaz například na spustitelný programový soubor.

Downloady, které už nepotřebujete nebo které se v seznamu nadále nemají objevovat, můžete na závěr pohodlně vymazat kontextovým příkazem »Odebrat ze seznamu«.

## 16. Firefox 1.x, 2.x, 3.x Bleskurychlý restart prohlížeče

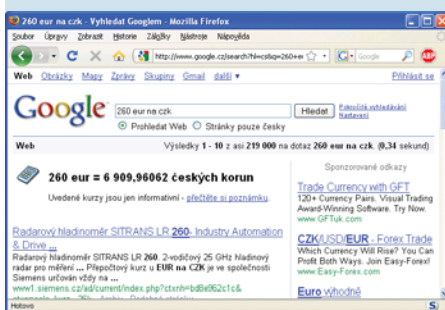
Mnohé doplňky nabízejí ihned po instalaci možnost restartu browseru pomocí tlačítka. Podobná funkce pro okamžitý restart by byla praktická i v jiných situacích, například po změně konfiguračních souborů.

**TIP** ▶ Právě takovou funkci vám do souborové nabídky browseru doplní bezplatné rozšíření „QuickRestart“. Otevřete stránku <https://addons.mozilla.org/en-US/firefox/addon/3559> a klikněte na odkaz »Add to Firefox«. V následném dialogu spusíte tlačítkem »Instalovat nyní« instalaci. Doplňěk najdete i na našem DVD, odkud ho lze nainstalovat přetažením na okno Firefoxu. Nakonec Firefox restartujte.

Nástroj nepotřebuje žádná další nastavení. Například bude v nabídce Firefoxu k dispozici přídatný příkaz »Soubor | Reinciar Firefox«. Alternativně jej můžete vyvolat také klávesovou kombinací [Ctrl]+[Alt]+[R]. Mimochodem, restart prohlížeče může být užitečný také tehdy, jestliže po dlouhém surfování narostla potřeba paměti, což počítá zpomaluje.

## 17. Google Rychlý přepočítání měny před nákupem na internetu

Po celém světě se na internetu vyskytuje spousta zajímavých nabídek v nejrůznějších měnách. Abyste je mohli rychle porovnat, hledáte jednoduchý prostředek pro přepočítání cen.



**Bankovní informace:** Měnové kurzy vám přepočítá Google. Měny můžete zadávat čistě textově nebo jako zkratky.

**TIP** ▶ K tomu vám stačí jen otevřít stránku [www.google.cz](http://www.google.cz), neboť vyhledávač nabízí také přístup k integrovanému převodníku měn. Potřebujete-li převést například 260 eur na naše koruny, napište prostě do vyhledávacího pole »260 EUR na CZK« a pak klikněte na »Vyhledat Googlem«. Další stránka vám potom jako obvykle zobrazí odpovídající výsledky hledání, zcela nahoře však kromě nich také uvidíte orientační výsledek požadovaného měnového přepočtu.

**UPOZORNĚNÍ:** Není bezpodmínečně nutné používat oficiální zkratky měn, jako »USD« atd. Google reaguje i na názvy měn vypsane slovy. Pojem »dolar« přitom automaticky interpretuje jako americký dolar. Máte-li na mysli třeba »kanadské dolary«, musíte je takto explicitně zadat.

## 18. Outlook 2007 Seřazení doručené pošty podle více kritérií

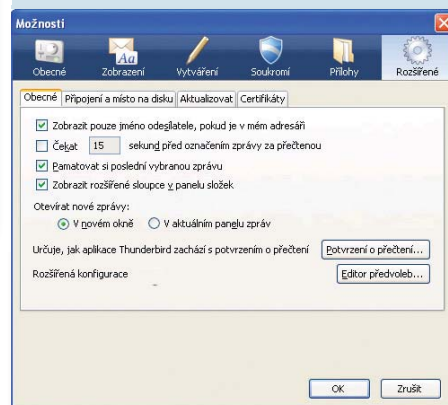
Ve složce »Doručená pošta« nebo i v jiných složkách se během doby nashromáždí velmi mnoho objektů. Ty se sice dají prostřednictvím nadpisů sloupců seřadit například podle odesílatele, to však v mnoha případech nestačí.

**TIP** ▶ Outlook můžete přimět k seřazení zpráv podle více kritérií. Za tím účelem klikněte na nadpis sloupce pro první kritérium, například »Od«. Pak podržte stisknutou klávesu [Shift] a postupně klikte na další nadpisy sloupců, například »Předmět«. Až takto určíte všechna kritéria, klávesu [Shift] uvolněte.

**UPOZORNĚNÍ:** Outlook označuje třídící kritéria světle modrou šipkou na pravé straně příslušných nadpisů sloupců. Šipka směřující dolů označuje vzestupné pořadí, šipka nahoru znamená sestupné pořadí.

## 19. Thunderbird 2.x Posílání příloh ve formě samostatných souborů

Je to podivné – příjemce vaší zprávy nemůže otevřít přiložené soubory. Přitom jste je k mailu připojili jako obvykle.



**Separatista:** Změněná konfigurace zajistí, aby Thunderbird přidával soubory ke zprávě odděleně od textu.

**TIP** ▶ Postarejte se, aby Thunderbird všechny soubory vždy odesílal jako přílohy. Normálně je totiž integruje do textu zprávy. Pokud příjemce také používá Thunderbird, je vše v pořádku. U jiných e-mailových klientů se však může stát, že se například obsah přiloženého textového souboru objeví uvnitř textu zprávy nebo u kódovaných formátů souborů bude znemožněn přístup.

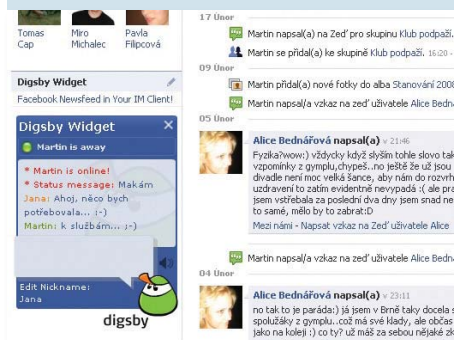
Otevřete »Nástroje | Možnosti« a klikněte na ikonu »Rozšířené« a dále na kartě »Obecné« na »Editor předvoleb«. V nabídnutém seznamu vyhledejte položku »mail\_content\_disposition\_type«. Pro rychlejší nalezení můžete začátek položky zadat do pole »Filtr«. Pak na tuto položku dvojité klikněte a její hodnotu nastavte na »1«. Změnu potvrďte tlačítkem »OK«. Pokud v seznamu položka neexistuje, pravým tlačítkem myši klikněte do dialogu a vytvořte ji kontextovým příkazem »Nový | Číslo«.



## 20. Digsby, Facebook

### Snazší komunikace s návštěvníky vašich stránek pomocí Digsby

Právě otevřená webová stránka obsahuje zajímavý doplněk – chatovací okno Digsby pro komunikaci s autorem stránek. Jaký skript k tomu autor použil?



**V profilu:** Pomocí tohoto tzv. widgetu vám mohou návštěvníci poslat zprávu přímo, bez nutnosti mít nainstalovaný jakýkoliv IM klient.

**TIP** ▶ Používáte-li nástroj Digsby, může se vám hodit jedna z jeho specialit – na svou stránku, do svého blogu nebo jako miniaplikaci do svého profilu v některé ze sociálních sítí můžete vložit chatovací okno. Pomocí tohoto tzv. widgetu vám pak mohou návštěvníci poslat zprávu přímo, bez nutnosti mít nainstalovaný jakýkoliv IM klient.

Pro získání widgetu nejprve otevřete <http://widget.digsby.com>, kde si v části »Widget Name« zvolíte titulek okna a svou přezdívku. Aby widget nenarušoval vzhled stránky, můžete dále nastavit velikost a barevné schéma okna. Poté pokračujte kliknutím na »Next«. Na nové stránce zadejte své přihlašovací jméno a heslo k účtu Digsby. Po kliknutí na »Submit« dojde k vygenerování zdrojového kódu. Ten poté zkopírujete a vložte do zdrojového kódu svých stránek – a je hotovo!

**FACEBOOK:** V případě, že využíváte sociální síť Facebook, můžete vložit chatovací okno do svého profilu následujícím způsobem:

Nejprve se přihlaste ke svému účtu na Facebooku a do pole »Hledat« zadejte »Digsby Widget«. Ve výsledcích hledání klikněte na »Zobrazit Aplikace« a dále postupujte přes »Spustit aplikaci | Povolit«. Na nové stránce zadejte své přihlašovací jméno a heslo k účtu Digsby a potvrďte »Submit«. V levé dolní části okna nyní otevřete »Aplikace | Digsby Widget« a na další stránce aktivujte »Přidat do profilu | Přidat«. Poté dojde k přeměření na váš profil. Zde tažením myši nastavte umístění chatovacího okna ve svém profilu. Svou volbu nakonec potvrďte kliknutím na »Keep«.

## 21. Xfire

### Instant messenger pro hráče

Jako počítačový hráč používáte při hraní po síti mnohdy nepohodlné způsoby komunikace, které jsou implementovány přímo ve hrách. Pro komunikaci s ostatními hráči byste proto uvítali specializovaný nástroj.



**Stačí si vybrat:** Kromě pohodlné komunikace s ostatními hráči nabízí Xfire také seznam herních serverů. Pro připojení stačí na server pouze dvojité kliknout.

**TIP** ▶ Zde pomůže jen jedině – klient Xfire, který byl vytvořen speciálně pro hráče. Tento freewareový nástroj nabízí kromě textové komunikace přímo ve hře také přenos hlasu, seznam herních serverů, statistiky, přehled her, které právě hrají vaši přátelé, a další.

Xfire si můžete zdarma stáhnout z adresy [http://media.xfire.com/xfire/client/xfsite/xfire\\_installer.exe](http://media.xfire.com/xfire/client/xfsite/xfire_installer.exe). Po instalaci a spuštění se zobrazí okno pro registraci. Zde si zvolíte svou přezdívku, zadejte heslo, e-mail, datum narození a volitelně své jméno a příjmení. V dolní části okna nezapomeňte vypnout doručování reklamních e-mailů, pokud o ně nestojíte.

Po úspěšné registraci se program pokusí připojit k serveru. Zobrazí-li se hlášení brány firewall, klikněte na »Odblokovat«. Program se dále pokusí detekovat nainstalované hry – jejich seznam najdete pod položkou »Tools | Options | Games«.

**PŘIDÁNÍ KONTAKTŮ:** Hlavní část programu tvoří seznam vašich přátel. Ty můžete vyhledat a následně přidat do svého seznamu postupem »Tools | Add Friend | Search Xfire Users«. Do pole zadejte uživatelské jméno, e-mail či skutečné jméno spoluhráče (je-li zadáno) a potvrďte kliknutím na »Search«. Zobrazí se seznam výsledků hledání. Zde lze ještě před přidáním do seznamu kliknutím na »View Profile« zobrazit profil vybraného kontaktu. Vybraný kontakt přidáte kliknutím na »Add Friend«. Přidané kontakty lze v seznamu přátel třídit do skupin, přednastavené jsou tři – připojení, právě hrající a off-line uživatelé. Vlastní skupiny lze snadno vytvořit

postupem »Tools | Friends | Add Custom Group«. S přáteli můžete komunikovat buďto v samostatném okně, nebo hromadně v diskusní místnosti, kterou vytvoříte aktivováním »Chat rooms | Goto Chat Room«.

**VYHLEDÁNÍ SERVERŮ:** Druhým krokem je připojení k hernímu serveru. Přejděte proto na kartu »Servers«, klikněte na »All« a vyberte požadovanou hru. Zobrazí se seznam všech dostupných serverů. U každého serveru najdete informaci, ve kterém státě se server nachází, o odezvě (ping) a počtu hráčů. Kliknutím na »Show InfoView« dále zobrazíte jmenový seznam přítomných hráčů. Dvojitým kliknutím na některý ze serverů spustíte hru.

**HLASOVÁ KOMUNIKACE:** V týmové hře, kde nezbývá na textovou komunikaci čas, jistě oceníte možnost přenosu hlasu. Pro nastavení klávesové zkratky pro zahájení komunikace otevřete »Tools | Options | Voice«. Zde klikněte na »Set key binding« a stiskněte požadovanou klávesu či klávesovou zkratku. Ještě komfortněji zahájíte hlasovou komunikaci, pokud nastavíte automatické rozpoznání hlasového vstupu. To provedete aktivováním volby »Voice Activation«. V takovém případě stačí pouze začít mluvit. Nastavení potvrďte kliknutím na »OK«.

Nástroj dále zaznamenává odehraný čas v jednotlivých hrách a umožňuje pořizování screenshotů (standardně kombinací [Scroll Lock]+[S]).

**UPOZORNĚNÍ:** Aby bylo možné během hry Xfire využívat, musí tuto hru klient podporovat. Aktuálně Xfire podporuje přes 1 200 herních titulů. Seznam všech podporovaných titulů najdete na <http://www.xfire.com/games/>.

## 22. Skype 4

### Přizpůsobení uživatelského rozhraní

Nová verze Skypu nabízí nový vzhled, zvýšenou kvalitu placených hovorů a mnohá další vylepšení. Nové, „nabobtnalé“ uživatelské rozhraní však není příliš komfortní...



**Více místa:** V úsporném zobrazení je hlavní okno poloviční – to je praktické u monitorů s nízkým rozlišením

**TIP** ▶ Vzhled i celou řadu funkcí můžete nastěžit v následujících krocích přizpůsobit vlastním požadavkům.

**ÚSPORNÉ ZOBRAZENÍ:** Je-li na vašem notebooku každé volné místo na obrazovce vzácné, můžete velikost hlavního okna zredukovat postupem »Zobrazit | Úsporné zobrazení«. Okno pro zahájení hovoru a s oblastí pro chat se nyní zobrazí až po dvojitém kliknutí na kontakt.

**VELIKOST PÍSMŮ CHATU:** Zmenšení naopak doznalo písma chatu. Pokud je pro vás použitá velikost písma příliš malá, aktivujte v menu příkaz »Nástroje | Nastavení« a v následném dialogu vyberte z nabídky »Chat a SMS | Vzhled Chatu«. Poté klikněte na tlačítko »Změnit« a v podokně nastavte velikost a případně i font písma. Nastavení potvrďte tlačítky »OK« a »Uložit«.

## 23. Windows Live Messenger

### Bezchybný přenos hlasu i přes pomalé připojení k internetu

Při on-line komunikaci s přáteli byste rádi využívali také přenosu hlasu, ale kvůli rychlosti vašeho připojení je kvalita hovoru velice nízká. Nedá se to přece jen nějak zařídit?



**Více než jen text:** Hlasový klip usnadní komunikaci, a nevádí ani to, že rychlost vašeho připojení není pro přenos hlasu ideální.

**TIP** ▶ Windows Live Messenger nabízí možnost vytvořit tzv. „hlasový klip“ – krátkou hlasovou zprávu, která se kontaktu po doručení automaticky přehraje. Tato varianta má oproti běžnému hovoru tu přednost, že kvalita přenášeného zvuku není závislá na rychlosti připojení. Pro odeslání hlasového klipu postupujte následovně:

V okně konverzace klikněte na tlačítko »Hlasový klip« a podržte je. Vyslovte zprávu do mikrofону, maximální délka klipu je 15 sekund. Uvolněním tlačítka zprávu odešlete. Odeslaný klip se zobrazí v okně konverzace a druhé straně se automaticky přehraje.

Hlasový klip lze přetažením z okna konverzace do libovolné složky uložit. Chcete-li vytvořený klip odeslat dalším kontaktům,

přetáhněte jej z jednoho okna konverzace do jiného.

## 24. ooVoo 2.0

### Jak vytvořit a odeslat „videozprávu“ na e-mail

Pomocí webkamery byste rádi svým přátelům zaslali videozprávu, ale žádný ze známých komunikačních programů tuto možnost nenabízí. Jak na to?




**ooVoo:** Alternativa ke Skype nabízí celou řadu specialit – jednou z nich je i posílání „videozprávy“ na e-mail.

**TIP** ▶ Praktické řešení této úlohy nabízí komunikátor ooVoo. Musíte se však smířit s jedním omezením – jelikož pořízené video je odesláno na úložiště služby ooVoo, a nikoliv přímo do schránky příjemce, je v bezplatné verzi programu maximální délka videa omezena na jednu minutu.

Chcete-li komunikátor ooVoo nainstalovat, otevřete webovou stránku [www.ooVoo.com](http://www.ooVoo.com), klikněte na »Get ooVoo« a na následující stránce opět na »Get ooVoo«, program stáhněte a nainstalujte. Abyste mohli ooVoo používat, musíte si nejprve pomocí jednoduché registrace vytvořit účet. Okno pro vytvoření účtu se automaticky zobrazí při prvním spuštění programu. V dolní části okna nezapomeňte deaktivovat volbu »Receive important news...«, pokud nestojíte o doručování reklamních e-mailů. Je-li webová kamera instalována a připojena k počítači, můžete rovnou po registraci/přihlášení přejít k vytvoření videozprávy.

Otevřete »Actions | Send ooVoo video message« a kliknutím na červené tlačítko »Record« spustíte nahrávání. Kliknutím na »Stop« nahrávání ukončíte, případně se po uplynutí jedné minuty nahrávání ukončí automaticky. Pořízený záznam si můžete přehrát pomocí tlačítka »Play«. Jste-li s videem spokojeni, pokračujte klik-

nutím na »Add e-mail recipients«. Otevře se nové okno – do pole »E-mail« zadejte e-mailovou adresu příjemce a potvrďte »Add«. V případě více příjemců oddělte jednotlivé e-mailové adresy středníky. Do pole »Subject« dále zadejte předmět a vše potvrďte kliknutím na »OK«. Pro odeslání e-mailu nakonec klikněte na »Send«. Během odesílání videa se zobrazí okno se znázorněním průběhu odesílání. Příjemcům bude následně doručen e-mail s odkazem na video.  MARTIN KUBÍK

## 25. Rychlé tipy

### PŘEHLEDNÁ PRÁCE S KONTAKTY VE SKYPU 4

Ztrácíte-li se ve svém dlouhém seznamu kontaktů, můžete je jednoduše roztrždit do skupin postupem »Kontakty | Skupina kontaktů | Nová kategorie«. Novou skupinu poté naplníte přetažením kontaktů.

### DIGSBY: FILTR ZPRÁV Z FACEBOOKU

Pro nastavení kategorií zpráv, o které nestojíte, aktivujte »Tools | Preferences | Accounts« a poté v části Facebook »Edit | Advanced« tyto kategorie odznačte.

### POHODLNĚJŠÍ ZAHÁJENÍ NAHRÁVÁNÍ

Windows Live Messenger umožňuje v okně konverzace zahájit nahrávání hlasového klipu i bez myši podržením klávesy [F2].

### FACEBOOK CHAT VE VLASTNÍM OKNĚ

Pokud často chatujete, můžete v prohlížeči vyvolat samostatné okno pro Facebook chat postupem »Chat | Otevři v novém okně«.

### QIP INFUM: ZRUŠENÍ VLASTNÍ AUTORIZACE

Chcete-li tiše odstranit sami sebe z cizího seznamu kontaktů, klikněte pravým tlačítkem na příslušný kontakt, z jehož seznamu se chcete odebrat, a z nabídky vyberte »Remove Myself from User's CL«.

### VÍCE FUNKCÍ PRO MEEBO

Po vytvoření účtu na [www.meebo.com](http://www.meebo.com) získáte možnost současného přihlášení k více protokolům, odeslání souborů i zobrazení historie zpráv.

### SKUPINOVÝ CHAT NA GMAILU

Přímo ve webovém rozhraní služby Gmail můžete vytvořit místnost pro skupinový chat v síti Google Talk. Své přátele přivete k chatu pod nabídkou »Chat | Možnosti | Skupinový chat«.



## 26. FOTOTIP MĚSÍCE

### Odstranění barevného nádechu, vylepšení fotografie

Skvělý motiv není všechno – nesprávné vyrovnaní bílé dokáže vyznění obrázku zcela zničit. A může k tomu dojít velmi snadno, například když automatika fotoaparátu špatně vyhodnotí světelné podmínky.

#### PROBLÉM:

Přitažlivý motiv se fotografovi podařilo do scény vkomponovat velmi dobře. Nesprávně však nastavil vyrovnaní bílé, takže celý obrázek dostal lehký červený nádech.

#### FOTOGRAFUJTE JINAK:

Při rozptýleném světle a nejasných světelných podmínkách mají i v současné době mnohé digitální fotoaparáty potíže s automatickým vyrovnaním bílé. Zde mohou pomoci dva postupy. Nejprve zkuste poloautomatické vyrovnaní, tj. zvolte programové nastavení odpovídající dané světelné situaci, například tedy »Denní světlo«, »Oblačno«, případně »Zataženo«. Pohled na displej po expozici vám ihned prozradí, zda je pak podání barev přirozenější. Pokud ne, zbývá jen manuální vyrovnaní bílé pomocí tzv. šedé karty, kterou dostanete v odborných fotografických obchodech. Vyrovnaní bílé nastavte na »Manuální« a tuto užitečnou pomůcku naexponujte. Jako kalibrační předloha, podle které se může aparát nastavit, slouží osmnáctiprocentní šed.

#### VYLEPŠENÍ V PC:

Barevný nádech můžete efektivně odstranit v obrazovém editoru, například ve Photoshopu. Výchozím bodem je tu funkce »Obraz | Přizpůsobit | Úroveň«. V nastavovacím dialogu klikněte na bílé kapátko a pro barevné schéma CMYK zadejte následující hodnoty: C(yan) »5«, M(agenta) »4«, Y(ellow) »4« a (blac)K »0«. Potom špičkou kapátka klikněte na oblast obrazu, která se má jevit jako čistě bílá. V příkladu byl k tomuto účelu zvolen bílý dům v pozadí. Po tomto zásahu už nejhruší barevný nádech zmizí. Aby fotografie působila celkově brilantněji a výrazněji také vystoupila kresba v oblacích, můžete ještě prostřednictvím dialogu »Obraz | Přizpůsobit | Jas a kontrast« trochu zvýšit kontrast. Ale pozor, velmi citlivě, tento regulátor si totiž počíná dosti drasticky. Alternativně také můžete přímku v dialogu »Obraz | Přizpůsobit | Křivky« upravit na mírně esovitou křivku. Modř oblohy a vodní hladiny lze zintenzivnit v dialogu »Obraz | Přizpůsobit | Selektivní barva«. V poli »Barvy« zvolte azurové nebo modré odstíny a upravte je pomocí posuvných regulátorů.

## 27. Digitální fotografie Pořizování makrosnímku objektivem se zoomem

Váš objektiv s proměnnou ohniskovou vzdáleností byl dost drahý. Vydávat další peníze za výbavu pro makrosnímky už se vám proto nechce. Avšak rozsah nastavení zoomu a jeho měřítko zobrazení prostě žádné snímky zblízka neumožňují.



**Z druhé strany:** Namontujete-li transfokátor na aparát obráceně, měřítko zobrazení se zvětší.

**TIP** ▶ Pro příležitostné makrozáběry můžete bez problémů využít i objektiv se zoomem – stačí jej prostě obrátit. Aby se v této poloze dal připevnit k tělu aparátu, je ovšem zapotřebí tzv. retroadaptér. Ten má na jednom čele vhodný protikus k bajonetovému závěru přístroje, opačným koncem se jednoduše našroubuje na závit pro filtr objektivu. Docílený efekt si snadno představíte, pokud se sami podíváte skrz objektiv z druhé strany: otvor, jímž nyní světlo vstupuje, je menší. To má za následek, že se také zobrazí menší část motivu, která se ale promítne na celou plochu senzoru. Měřítko zobrazení je proto adekvátně větší. Díky tomu je například možné zobrazit na plnou velikost obrazu třeba hmyzí oči. Je důležité vědět, že se přitom extrémně zmenšuje hloubka ostrosti. Znamená to, že skutečně ostře bude zobrazena jen malá část motivu.

Poněvadž nyní neexistuje žádné elektrické propojení mezi přístrojem a objekti-



**Makrofotografie:** Pro příležitostné makrozáběry můžete bez problémů využít i objektiv se zoomem – stačí jej prostě obrátit a použít retroadaptér.

vem – vždyť připoje se teď nacházejí vepředu –, musíte expoziční dobu nastavit manuálně. Ani clona se pak u většiny přístrojů nedá ovlivnit, a nefunguje proto automaticka. Při zaostřování si musíte pohrát se zaostřovacím kroužkem a odstupem od motivu. Ten se typicky pohybuje mezi pěti a dvaceti centimetry. Retroadaptér je pro všechny běžné přístrojové bajonety, například Nikon F, k dostání v odborných fotografických obchodech od cca 700 Kč.

## 28 . Gimp Převod barevných fotografií na černobílé freewarovým nástrojem

Barevné fotografie často paradoxně obsahují příliš mnoho informací – a vlastní výpověď obrazu tím trpí. Proto pryč s barevnými tóny! Žádný drahý software k tomu nepotřebujete.ig.



**Bohatství kontrastů:** Nástrojem Gimp bez větší námahy zkonvertujete barevné fotografie na brilantní a výmluvné černobílé obrazy.

**TIP** ► Odstranit barvy, a černobílý obrázek je hotový – tak jednoduché to však bohužel není. Přinejmenším chcete-li ze svého snímku dostat to nejlepší. Kdo totiž postupuje takto primitivní metodou, sklídí jediné: mdlé, sedé a většinou nic neříkající obrázky. Zapomeňte proto na funkce jako »Odbarvit...«! Místo toho se pokuste vypracovat hlavní motiv kontrastně a plasticky. Jak na to s freewarovým nástrojem Gimp, to vám nyní ukážeme.

**ZALOŽENÍ VRSTEV:** Chcete-li docílit prvotřídních výsledků, měli byste popředí a oblohu zpracovávat odděleně – v našem příkladu tedy zvlášť osla a zvlášť nebe. K tomu potřebujete fotografii ve dvojím provedení. Zvolte »Vrstva| Duplikovat vrstvu« a zduplikujte pozadí kliknutím na stejnojmennou ikonu na paletě.

**MÍCHÁNÍ KANÁLŮ:** Kliknutím na předřazenou ikonu oka potlačte zobrazení horní vrstvy. Pak označte dolní vrstvu a klikněte na »Barvy | Složky| Mixér kanálů«. V tomto dialogu se provádí vlastní transformace. Důležité: Abyste dokázali náhled optimálně posoudit, roztáhněte okno na co největší rozměr. Nyní zvýšte kontrast. Za tím účelem aktivujte »Monochromatické« a postupně jeden po druhém posuňte regulátory barev na »100«. Tak zjistíte, ve kterém barevném kanálu je motiv zobrazen nejkontrastněji. V příkladu je jím modrý kanál. Kanály můžete i míchat, součet by ovšem měl vždy dávat 100, jinak by se změnil celkový jas obrazu.

**URČENÍ SVĚTEL A STÍNŮ:** Nyní vyvolejte »Barvy | Úrovně«. Zde nejprve aktivujte bílou pipetu a klikněte jí na nejsvětlejší oblast hlavy zvířete. Postup zopakujte s černou pipetou a nejtmavším místem hlavy. Po uzavření dialogu »Mixér kanálů« budou v obrazu optimálně nastavena světla a stíny.

**ZPRACOVÁNÍ POZADÍ:** Nyní nám půjde o optimalizaci oblohy. Horní vrstvu proto zase zobrazte a znovu vyvolejte dialog »Mixér kanálů«. Také zde je třeba zjistit, ve kterém ze tří barevných kanálů působí obloha nejlepším dojmem. Často to bývá červený nebo zelený kanál – v něm vystupují oblaka zvláště výrazně a navozují dramatickou atmosféru. Opět se pokuste obrazový dojem optimalizovat nastavením vhodného směšovacího poměru pomocí regulátorů. Změny potvrďte tlačítkem »OK«.

**SPOJENÍ VRSTEV:** V tuto chvíli je vidět jen horní vrstva, neboť tu spodní stoprocentně překrývá. Proto teď v horní vrstvě musíte vyříznout oblast pro oslí hlavu. Za tím účelem je třeba vytvořit masku. Proto na horní vrstvu klikněte pravým tlačítkem myši a v místní nabídce zvolte příkaz »Přidat masku vrstvy«. Výběr zatím ponechte zbarvený bíle.

Nyní byste mohli hlavu osla přímo »vytáhnout« černým štětcem. Snáze to však jde pomocí nástroje přechodu. Barvu popředí nastavte na černou, pozadí na bílou a pak ze středu obrazu nahoru založte přechod – a hned se objeví oslí hlava v celé své právě optimalizované kráse.

## 29. Digitální fotografie Správné fotografování v divadlech a na koncertech

Jako divadelní a koncertní fanoušek rád fotíte během představení. Po nedávném přechodu na kvalitní Nikon D300 už se vaše snímky výrazně zlepšily. Přesto stále bojujete s neostrostmi a nesprávným osvětlením.



**V říši Thálie:** Alfou a omegou fotografování za ztížených světelných podmínek, jako například v divadle, je objektiv s velkou světelností.

**TIP** ► Při focení v divadlech a na koncertech byste měli udělat především jedno – vypnout osvitovou automatiku. Na jevišti jsou rozdíly mezi jasně osvětlenými a tmavými partiemi velice výrazné. Proto se doporučuje experimentovat s manuálně nastavenými hodnotami času a clony. Po pár pokusech se dopracujete ke správnému exponování rozhodujících částí obrazu, tedy zpravidla herců či hudebníků. Užitečnou funkcí je zde také tzv. bracketing, tj. sekvenční snímání s proměnnou expozicí. Je-li tato funkce aktivována, aparát na jedno stisknutí spouště nafotí několik snímků, přičemž postupně mění osvit podle předem nastaveného pravidla, například po jedné třetině clony od podexponování až po přeexponování.

Přítom je důležité, aby clona nebyla příliš otevřena a zbyla vám tak dostatečná rezerva hloubky ostrosti. Současně však musí expoziční doba zůstat krátká, jinak budou snímky roztrženy. Doporučujeme proto kromě nasazení světelného objektivu také volbu vysokých citlivostí od 1 600 ISO a použití stativu. Pro přístroj D300 jsou zde vhodné objektivy Nikon 50 mm/1,8, případně 85 mm/1,8. Pohyby aktérů se ale také mohou stát tvůrčím prvkem; takto způsobené rozmazání vnese do obrazu jistou dynamiku.

placená inzerce

placená inzerce

**30. PROFESIONÁLNÍ TIP \_ VLASTNORUČNĚ ZHOTOVENÝ DIGITÁLNÍ PROHLÍZEČ 3D OBRÁZKŮ**

# Domácí 3D diashow

Také už vám obyčejné fotografie začínají připadat nudné? Vstupte tedy do fascinujícího světa prostorových obrazů!

Časy, kdy obyčejný spotřebitel přicházel do styku s trojrozměrnými obrázky ještě v televizi s použitím barevných brýlí, jsou dávno ty tam. Dnes už existují dokonce 3D monitory, které zobrazují trojdimenzionální filmy nebo obrazy – bez jakýchkoli optických pomůcek. Díky Chipu si teď můžete prostorový efekt dopřát ve vlastním obývacím pokoji. Nyní si s námi totiž postavíte elektronický 3D prohlížeč na stereoskopické digitální obrázky. Ptáte se, jak k nim přijdete? Není to těžké. Potřebujete buď dva stejné digitální fotoaparáty, které lze spouštět synchronně – třeba infračerveným dálkovým ovládáním, nebo speciální předsádku na objektiv, která na jeden snímek vytvoří hned dva obrázky s mírně odlišnými perspektivami. Zatímco „digitálky“ můžete pořídit docela levně u eBay & Co., předsádka na objektiv pro digitální zrcadlovku už je dost drahá záležitost (od 4 000 Kč). Dobrý pramen přístrojů i informací představuje například [www.loreo.com](http://www.loreo.com) nebo [www.3d-foto-shop.de](http://www.3d-foto-shop.de).

## 3D prohlížeč „na koleně“

V odborných obchodech jsou k dostání 3D prohlížeče, které však pracují jen s klasickými (papírovými) fotografiemi. Aby se v nich daly pozorovat série obrázků, bylo by zapotřebí zhotovit kopie nebo výtisky všech fotografií. My zde zkombinujeme takovýto „analogový“ přístroj s digitálním fotorámečkem – a čistě digitální cestou se tak dopracujeme k okouzlivým prostorovým efektům. Vše, co k tomu budeme potřebovat, je fantazie, obyčejný stereoprohlížeč (1200 Kč), digitální fotorámeček (cca 4000 Kč), konstrukční CAD program pro PC, firmu, která nabízí řezání vodním paprskem, a trochu šikovnosti (v nejhorším poslouží i jednoduchá dřevěná konstrukce). Výsledkem bude digitální 3D fotorámeček, který sice ceny za design sbírat nebude – ale prohlédnete si v něm fascinující obrázky.

## 1. Příprava



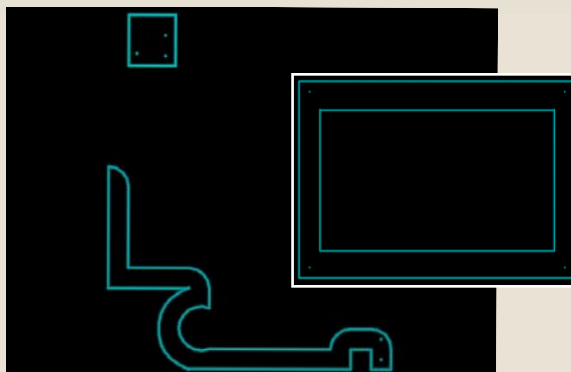
**Potřeby:** K sestavení 3D prohlížeče potřebujete digitální fotorámeček, CAD program pro vaše PC, stereoprohlížeč fotografií, šrouby a nářadí, jaké se běžně vyskytuje v malých kutilských soupravách. Jako fotorámeček jsme zvolili Philips 7FF2CME/00, který má při úhlopříčce 7" ideální velikost a při 720 x 480 pixelech dostatečně vysoké rozlišení.

## 2. Návrh



**Startovní výstřel:** Důležitým krokem na cestě k hotovému 3D přístroji je návrh „nosné kostry“. Ta má později zajistit spojení fotorámečku a prohlížeče. Dříve než k její konstrukci přistoupíte, je zapotřebí proměřit jednotlivé díly. Za tím účelem musíte prohlížeč i fotorámeček rozebrat. Důležité je dodržet správnou vzdálenost mezi obrazem a čočkou.

## 3. Konstrukce



**Trpělivost:** Jakmile máte jasno, kam chcete umístit distanční držáky a jak musí být velké, můžete se pustit do konstruování. Při konstrukci nosné kostry se vaší kreativité nekladou žádné meze – jenom musíte dbát na dodržení naměřených vzdáleností. **DŮLEŽITÉ:** Nezapomeňte na značky pro středy vrtaných otvorů.

## 4. Profesionální výpomoc



**Zlaté stránky:** Pro dosažení stability a pevnosti potřebujete robustní materiál, který se dá dobře zpracovat – doporučujeme hliník. S jeho obráběním se však nejradyji obraťte na nějakou firmu, která se zabývá řezáním vodním paprskem. Díky konstruování v CAD programu máte k dispozici dxf soubor, který firmě můžete poslat, a ona podle něho držák vyrobí.

## 5. Příprava jednotlivých dílů



**Nejprve rozebrat:** Jakmile máte v rukou hotové části kostry, můžete je začít spojovat s potřebnými částmi prohlížeče a fotorámečku. Pro připevnění přitom potřebujete fotorámeček bez ochranného krytu a z prohlížeče jenom čočku.

## 6. První etapa stavby



**Montáž I:** Nyní jednotlivé hliníkové části v předvrtaných otvorech sešroubujte, čímž vznikne pevná nosná kostra.

## 7. Druhá etapa stavby



**Montáž II:** Ke kostře na určených spojovacích místech připevníte čočku a fotorámeček.

## 8. Finální přejímka



**Hotovo!** Nyní digitální fotorámeček zapněte a vyzkoušejte, zda při pohledu na obraz skrz čočku nastává prostorový efekt. Ten je odměnou za vaši snahu: Od nynějška si můžete všechny fotky, které jste pořídili trojdimenzionálně, pohodlně prohlížet ve 3D kvalitě. Dobrou zábavu!

## 31. Bezdrátové sítě Zabezpečení Wi-Fi sítí proti hackerům a proti problémům s připojením

Máte notebook Centrino a surfujete na internetu prostřednictvím bezdrátové sítě zajištěné Wi-Fi routerem. Asi po půlhodině ale počítač ztratí spojení k bezdrátové síti Wi-Fi.

```
C:\WINDOWS\system32\cmd.exe
C:\>ipconfig

Konfigurace protokolu IP systému Windows

Adaptér sítě Ethernet Připojení k místní síti:
    Přípona DNS podle připojení . . . :
    Adresa IP . . . . . : 0.0.0.0
    Masky podsítě . . . . . : 0.0.0.0
    Účchází brána . . . . . :

Adaptér sítě Ethernet Bezdrátové připojení k síti:
    Přípona DNS podle připojení . . . :
    Adresa IP . . . . . : 192.168.4.112
    Masky podsítě . . . . . : 255.255.255.0
    Účchází brána . . . . . : 192.168.4.1
```

**Nastavení Wi-Fi routeru:** Pomocí příkazu IPCONFIG jednoduše zjistíte IP adresu vašeho Wi-Fi routeru.

**TIP** ► Bezdrátová síť musí být zabezpečena pomocí nejnovějšího WPA šifrování (WiFi Protected Access). Někdy se ale stane, že při spojení notebooku Centrino s Wi-Fi routerem dojde k problémům. Kvůli těmto problémům pak notebook každých 30 nebo 60 minut na chvíli ztratí spojení s routerem. Existují v zásadě dvě příčiny těchto obtíží: za prvé může být nějaký problém na straně routeru a za druhé může být chyba na straně síťového softwaru, který je na notebooku instalován.

Chip doporučuje používat WLAN manažer, který dodává Microsoft v rámci systému Windows. Ten totiž perfektně funguje a spolupracuje se všemi Wi-Fi adaptéry z řady Centrino. Nejlépe tedy uděláte, když odinstalujete všechny ostatní manažery (například dodané k notebooku), tedy pokud nepotřebujete nějaké speciální funkce, které tento proprietární software nabízí. Pokud má ale kontrolu nad síťovou kartou pouze nástroj Windows, je zajištěno bezpečné připojení.

Na straně routeru si musíte být jisti, že používá nejnovější firmware. Abyste to zkontrolovali, dostaňte se pomocí webového prohlížeče na konfigurační stránku routeru. Velmi často má router pevně danou IP adresu (například 192.168.1.1), kterou stačí napsat do adresního řádku browseru, a konfigurační stránka se zobrazí. Tuto adresu zjistíte v příručce dodané k routeru (ta může být i na webu výrobce).

Pokud ale s adresou, která je uvedena v návodu, neuspějete, je tu i další možnost, jak ji zjistit. Můžete si vypomocet příkazem





**Nastavení routeru:** Pokud máte problémy se spojením Centrino notebooku k Wi-Fi routeru, vyberte zabezpečení WPA, nebo WPA2 (ne obojí).

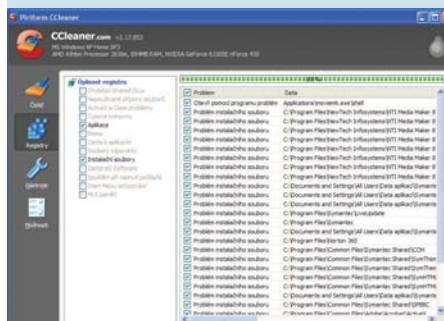
ipconfig. Nejdříve do řádky „Otevřít“ („Start | Spustit“) napište příkaz „cmd“. Potom v nově otevřeném okně zadejte příkaz „ipconfig“. Po stisku klávesy „Enter“ se v okně objeví seznam čísel (IP adres), ze kterých pro vás bude důležitá adresa označená „Výchozí brána“ (Default Gateway) – to je adresa vašeho Wi-Fi routeru a tu potom napište do adresního řádku webového prohlížeče. Tak se dostanete do konfiguračního menu routeru, kde zjistíte verzi firmwaru. V případě aktualizace firmwaru budete muset router restartovat.

Nyní zkontrolujte nastavení zabezpečení. Někdy je možné aktivovat automatické nastavení zabezpečení na „WPA and WPA2“. To je sice jednoduché, ale v některých případech kombinací routeru a notebooku toto nastavení vede k výše popsaným problémům.

mům s přerušením připojení. Proto nastavte buď metodu šifrování WPA, nebo WPA2 – podle toho, kterou vaše síťová karta podporuje. Novější WPA2 je samozřejmě lepší. Po tomto nastavení bude spojení spolehlivější, ale také zabezpečené proti hackerům.

## 32. Instalace hardwaru Odstranění „mrtvých“ ovladačů a korektní instalace nových ovladačů

Při instalaci nových zařízení je potřeba integrovat do Windows jejich ovladače. Někdy se ale stane, že se instalace nezdaří, případně Windows po instalaci nahlásí chybu – a další, pokud se nezdaří ani opětovná instalace.



**CCleaner:** Problém s nedokončenou instalací ovladačů, případně se špatným ovladačem může vyřešit tento freewareový program.

**TIP** ▶ I nezdařená instalace ovladačů zanechá v systému nějaké změny a data – zá-

leží na tom, v jaké fázi se instalace přerušila. Někdy se stane, že i tyto zbytky vedou Windows k přesvědčení, že je vše korektně nainstalováno a ovladače jsou v pořádku. Nicméně pokazená (případně nedokončená) instalace samozřejmě neumožňuje správnou funkci zařízení, navíc toto zařízení ani není vidět ve „Správci souborů“. Není pak ani možné ovladače odinstalovat, aktualizovat, případně se pokusit o opětovnou instalaci ovladačů. Bez odinstalace totiž Windows opakovanou instalaci někdy neumožňují a nahlásí, že ovladač už v systému existuje a nemůže se instalovat znovu.

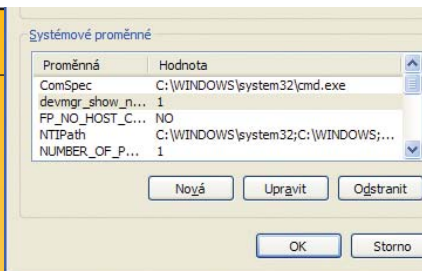
Tuto situaci samozřejmě vyřeší obnova operačního systému ze zálohy, případně jeho nová instalace. Ne každý má ale do takovéto operace chuť, protože zabere poměrně hodně času a protože se často musí znovu instalovat různé updaty a nové aplikace. Kdo tedy nechce trávit čas reinstalací Windows, ten může použít specializované nástroje, které podobné situace řeší. My vám doporučujeme například nástroj CCleaner, což je šikovný a navíc freewareový program pro odinstalaci nepotřebných programů, ale i ovladačů a dalších zbytků, které se v systému nachází. Dostupný je i v české verzi. Po jeho spuštění přejděte do záložky „Registry“ a hledejte problémy v části „Aplikace“ a „Instalační soubory“. Po opravě problémů by měla být cesta k opětovné instalaci ovladačů opět volná.

## CHYBA MĚSÍCE

### Nová tiskárna způsobuje pád Windows

**PROBLÉM** ▶ V Chipu 12/2008 jsme popisovali problém našeho čtenáře, který po instalaci Windows Vista nemohl využít plné rozlišení svého monitoru. Informace o rozlišení se do počítače nedostala. Problém jsme vyřešili odinstalováním ovladačů grafické karty. Standardní ovladač od Microsoftu totiž dokázal požadované rozlišení nastavit. Po uvedení tohoto tipu jsme obdrželi několik rad od čtenářů, jak tento problém vyřešit jiným způsobem.

**DIAGNÓZA** ▶ Výsledky našeho prvního testu nás zklamaly. Jakmile jsme stiskli tlačítko pro tisk (například ve Wordu), Windows nám ukázala známou modrou obrazovku a zkolabovala. Může za to ale skutečně tiskárna? To není tak těžké ověřit – připojili jsme ji k jinému počítači a vyzkoušeli tisk s ním.



**Stará zařízení dělají problémy:** ovladač starší tiskárny se v seznamu zařízení objeví až poté, co změníte nastavení systémové proměnné.

A vida – tiskárna tiskla jak zuřivá. Zjistili jsme tedy, že problém není ani v tiskárně, ani v USB kabelu, kterým se připojuje. Než jsme se pustili do přeinstalování systému, prošli jsme ještě internetová fóra, zda už se někdo s podobným problémem nasetkal. A měli jsme štěstí.

**ŘEŠENÍ** ▶ Viníkem všech problémů se ukázal ovladač starší tiskárny. Řešení se tedy zdálo celkem jednoduché – odinstalovat tohoto původce potíží.

To se ale snadněji řekne, než udělá. Windows totiž v seznamu „Správce zařízení“

zobrazují jen zařízení, která jsou aktuálně připojená. I když jsou aktivní i další, nezobrazují se. Abyste se na jejich seznam dostali, je potřeba provést malý trik: stisknete společně klávesu Windows a klávesu Pause, popřípadě se jiným způsobem dostanete do okna „Vlastnosti systému“. V záložce „Úpravit“ klikněte na „Proměnné prostředí“. Zde najdete seznam „Systémové proměnné“, u kterého je tlačítko „Nová“ – klikněte na něj. Jako „Název proměnné“ zvolte „devmgr\_show\_nonpresent\_devices“ a jako „Hodnota proměnné“ vložte číslo „1“. Změnu potvrďte tlačítkem „OK“ a restartujte počítač.

V seznamu „Správce zařízení“ teď po kliknutí na „Zobrazit | Zobrazit skrytá zařízení“ uvidíte i zařízení, která nejsou momentálně připojená – a to včetně staré tiskárny, jejíž ovladač způsobuje problémy. Pomocí stisknutí pravého tlačítka myši na tomto zařízení vyberte z nabídky volbu „Odinstalovat“. Tím se ovladače definitivně zbavíte a vyřešil se tak problém s pádem Windows při tisku.

AUTOR@CHIP.CZ