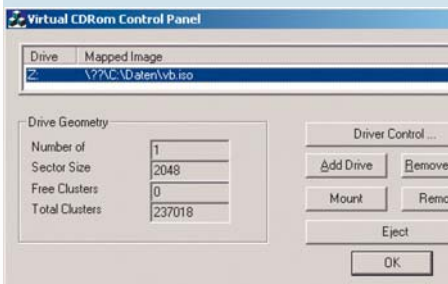


Tipy & triky

WINDOWS JEŠTĚ RYCHLEJŠÍ Nejlepší tipy pro zrychlení systému. Kromě toho triky pro Word, Excel, Firefox, Photoshop, hardware a mnoho dalších.

1. Windows 2000, XP Připojení ISO souboru jako jednotky pro přímý přístup

Tzv. ISO soubory představují obrazy kompletních cédéček - v této formě jsou na internetu například distribuovány instalace Linuxu. Bylo by však praktické například spouštět virtuální linuxové PC přímo z ISO souboru, aniž by bylo nutno nejprve jej vypalovat na CD.



Virtuální CD: V tomto příkladu byl ISO soubor »vb.iso«, uložený na pevném disku, připojen jako jednotka »Z:«.

TIP ▶ Připojení ISO souboru v podobě logické jednotky umí zařídit bezplatný nástroj Microsoftu. Komfortněji to sice jde pomocí „Daemon Tools“, avšak tyto freeware verze obsahují adware. Program od Microsoftu si můžete stáhnout z adresy http://download.microsoft.com/download/7/b/6/7b6abd84-7841-4978-96f5-bd58df02efa2/winxpvirtualcdcontrolpanel_21.exe. Najdete ho i na našem DVD. Program spusťte a archiv rozbalte do libovolné složky.

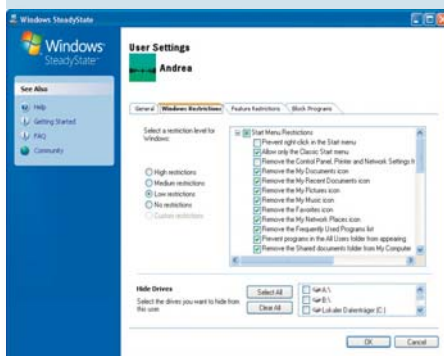
INSTALACE NÁSTROJE: Ovladač »VCDrom.sys« zkopírujte do adresáře »%systemroot%\system32\drivers« a poté spusťte »VCDControlTool.exe«. Pak klikněte na »Driver Control« a na »Install Driver«. V následném dialogu přejděte do složky »%systemroot%\system32\drivers« a v ní označte soubor »VCDrom.sys«. Nyní klikněte na »Otevřít« a v následném dialogu na tlačítka »Start« a »OK«.

ZŘÍZENÍ JEDNOTKY: Klikněte na »Add Drive« a zkontrolujte, zda nabízené písmeno neoznačuje už existující lokální jednotku. Pokud tomu tak je, klikte opakovaně na »Add Drive«, dokud nenarazíte na volné písmeno. Nyní příslušnou položku v seznamu označte a klikněte na »Mount«. Pak přejděte na požadovaný ISO obraz a klikněte na »Otevřít«. Volby v dalším dialogu normálně nepotřebujete, proto jej pouze potvrďte tlačítkem »OK«.

S takto „namontovaným“ obrazem CD nyní můžete pracovat jako s normální jednotkou CD-ROM. Až budete hotovi, měli byste spojení k ISO souboru zase zrušit. Klikněte proto na tlačítko »Eject«. Následně ještě jednou otevřete »Driver Control« a klikněte tam na »Stop«. Tím jste také opět uvolnili písmeno jednotky.

2. Windows XP Rychlejší zřízení uživatelských účtů pomocí šablon

Zakládání více různých uživatelských účtů, například na firemním PC, je „o nervy“: mělo by to jít rychle, avšak kvůli konfigurování speciálních nastavení se musíte neustále přihlašovat k jednotlivým účtům. Proto byste to raději zařídili centrálně a také byste chtěli mít možnost použít existující účet jako předlohu pro další účty.



Na jeden zátah: Pomocí SteadyState můžete spravovat uživatelské účty centrálně a stanovit, které volby pro účet platí.

Obsah

WINDOWS ▶ STRANA 136

- Windows 2000, XP** Připojení ISO souboru jako jednotky pro přímý přístup
- Windows XP** Rychlejší zřízení uživatelských účtů pomocí šablon
- Windows Vista Ultimate** Snadné obnovení omylem odstraněných souborů
- Windows 2000, XP, Vista** Zobrazení všech souborových přípon v Průzkumníku
- Rychlé tipy** Regulátor hlasitosti, klávesnice na obrazovce, změna velikosti ikon

APLIKACE ▶ STRANA 140

- Word 2000, XP, 2003, 2007** Snazší listování v dokumentech pomocí záložek
- Rychlé tipy** Internet Explorer 7, Excel, PowerPoint, Word, Paintshop Pro
- Office XP, 2003, 2007** Práce s dokumenty ve formátu OpenOffice
- Nero 7 Premium** Pohodlné vypalování dvojitým kliknutím

INTERNET ▶ STRANA 142

- Internet Explorer** Přenos konfigurace zón zabezpečení na jiný počítač
- Firefox** Stahování videí z YouTube & Co. a jejich prohlížení off-line
- Skype** Použití zvláštních skrytých „smajlíků“ při chatování
- Thunderbird** Rychlejší přístup k vlastním kontaktům
- Firefox 2.x** Rychlé přepnutí z browseru do Thunderbirdu

KOMUNIKACE ▶ STRANA 144

- Instant messaging** Jak na přehlednější chat ve Skypu
- Mobilní telefony** Vlastní HID profily pro telefony Sony Ericsson
- Rychlé tipy** QIP, Miranda Atlas, ICQ 6, Skype
- Sítě** Nastavení práv pro rozšířené sdílení ve Windows Vista
- Sítě** Odstranění problému s gigabitovou sítí ve Windows XP
- Instant messaging** Jak na zkratky v internetových diskusích a chatu

DIGITÁLNÍ FOTO ▶ STRANA 146

- FOTOTIP MĚSÍCE** Zvětšení rozsahu kontrastů
- Canon 400D** Dálkové ovládání aparátu v ateliéru
- Digitální fotografie** Oživení scény zajímavým motivem
- Zpracování obrazu** Jak vrátit přesvětlené pleti přirozenou barvu

HARDWARE ▶ STRANA 150

- Profesionální tip** Přestavba Xboxu
- Olympus mju: Update firmwaru** Videá ve VGA rozlišení bez omezení
- Levné notebooky** Vylepšete výrazně 3D výkon nového grafického čipu nVidia
- Instalace OS na notebook** Jak instalovat operační systém Windows XP na notebooky Acer Aspire


INFO

UPOZORNĚNÍ

Šedá linka v uveřejněných výpisech programů odděluje příkazové řádky jeden od druhého. Zadávejte vždy kompletní řádek příkazu až po tuto linku bez ukončení odstavce. Zvýšenou pozornost věnujte mezerám: ve výpisech jsou označeny červenou tečkou (•) a nikde jinde by se neměly vyskytnout.

NA DVD

Nebaví vás hledat na DVD programy k článku? Nechcete pracně přepisovat zdlouhavé příkazy a skripty? Hned na úvodní stránce Chip DVD najdete přímý odkaz na skupinu programů a skriptů související s vybraným článkem.

 ► **NA DVD:** Pro rubriku Tipy a triky naleznete vše důležité pod DVD indexem: **TIPY A TRIKY.**

TIP ► Zkuste to s Microsoft Windows SteadyState: pomocí tohoto nástroje můžete uživatelské účty spravovat centrálně. Vhodným odrazovým místem je **www.microsoft.com/downloads/**.

Tam vyhledejte pojem »steadystate« a přejděte na stejnojmenný odkaz. Po ověření vaší kopie Windows si můžete anglickojazyčný program stáhnout. Jeho verze 2.0 běží jen pod Windows XP s SP2. Pro jeho nainstalování spusťte v Průzkumníku ve svém počítači uložený soubor »SteadyState_Setup_ENU.exe« a řiďte se instalačními pokyny. Přitom se vaše Windows znovu musí prokázat jako legální instalace. Poté nástroj spusťte postupem »Start | Všechny programy | Windows SteadyState«.

Na pravé straně program zobrazí pod »User Settings« všechny v systému zřízené uživatelské účty – s výjimkou právě používaného. Klikněte na zvolený účet. Prostřednictvím záložek »General«, »Windows Restrictions«, »Feature Restrictions« a »Block Programs« teď máte přístup k nastavením účtu. Volby, které vám nejsou ihned jasné, vysvětluje – bohužel pouze anglická – příručka, kterou si také můžete stáhnout z adresy **www.microsoft.com/downloads**.

Nástroj nabízí ještě jednu specialitu: existující účty můžete používat jako šablony. Za tím účelem přejděte na úvodní stránce na odkaz »Export User«. V následném dialogu pak pod

»Název souboru« zadejte jméno, pod nímž profil účtu uložíte jako předlohu. To pak obdrží příponu »SSU«. Poté pod »User name« zvolte účet, klikněte na »Uložit« a v dalším kroku na »Import User«. V následujícím dialogu označte dříve uložený SSU soubor a klikněte na »Otevřít«. Teď můžete určit název a – chcete-li – heslo pro nový uživatelský účet. Tyto údaje a následující zprávu potvrďte tlačítkem »OK«.

UPOZORNĚNÍ: Na stránce výsledků download serveru Microsoftu je uvedena i verze nástroje s označením 2.5, která má podle Microsoftu běžet pod Vistou. Na našem testovacím počítači však tato verze v době redakční uzávěrky nefungovala spolehlivě.

3. Windows Vista Ultimate Snadné obnovení omylem odstraněných souborů

Prezentaci, na které jste usilovně pracovali celý víkend, si v pondělí chcete vzít s sebou do práce – rychle s ní proto do USB paměti. Jenomže došlo k maléru: aktuální soubor jste si omylem přepsali starou, dříve uloženou verzí. Co teď? Zkazili jste si sobotu a neděli zbytečně?

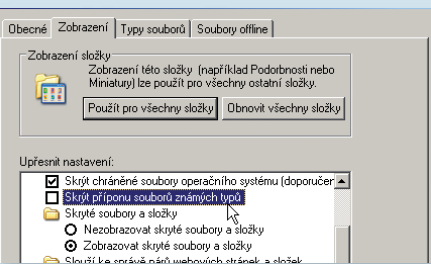
TIP ▶ Jen žádnou paniku: Přístup k dřívějším verzím souborů umožňují tzv. stínové kopie. Předpokladem je ovšem aktivovaná »Ochrana systému« pro pevný disk. Pro její zapnutí otevřete »Start | Ovládací panely«, pak klikněte na »Systém a údržba« a na »Systém«. V klasickém zobrazení Ovládacích panelů se k témuž oknu dostanete přímo dvojitým kliknutím na »Systém«. Na levé straně okna zvolte »Ochrana systému«. Až vás k tomu Windows vyzvou, zvolte účet s oprávněním správce a zadejte příslušné heslo. Pro zapnutí ochrany pak v sekci »Automatické body obnovy« zaškrtněte zvolené pevné disky a vše ještě potvrďte tlačítkem »OK«.

Od této chvíle budou Windows vždy při vytvoření bodu obnovy archivovat staré verze souborů – za normálních okolností tedy jednou denně. Bohužel ne každá změna souboru vede k vytvoření jeho stínové kopie. Naprosté zabezpečení aktuálních změn tedy tato funkce nezaručuje – což je další pádný důvod, proč byste se měli o pravidelné zálohování vlastních dat postarat sami a ke stínovým kopiím se uchýlit až v absolutně nouzové situaci.

Nastane-li takový případ, klikněte v Průzkumníku pravým tlačítkem myši na soubor, jehož předchozí verzi potřebujete. Pak v místní nabídce zvolte »Vlastnosti« a aktivujte záložku »Předchozí verze«. Seznam »Verze souborů« vám pak nabídne přehled všech dostupných variant. Zvolenou položku označte a klikněte na »Otevřít«. Pro uložení duplikátu označené verze do systému klikněte na »Kopírovat«. Prostřednictvím »Obnovit« prohlásíte označenou verzi za aktuální a přepíšete jí tu dosavadní.

4. Windows 2000, XP, Vista Zobrazení všech souborových přípon v Průzkumníku

V Možnostech složky v Průzkumníku jste nastavili, že program nemá skrývat přípony známých typů souborů. U URL souborů, například v oblíbených položkách pro browser, však tento údaj chybí i nadále.



Nastavení nepomohlo: Ačkoliv tato volba není aktivní, Průzkumník některé přípony souborů přesto nezobrazuje. To však můžete změnit.

Z DISKUZNÍHO FÓRA CHIPU

Zmizení pevných disků při instalaci Windows XP

DOTAZ:

Chtěl jsem své PC docela normálně naformátovat. Založil jsem proto instalační CD pro XP a počítač restartoval. Když pak ale pro pokračování v instalaci stisknu klávesu [Enter], objeví se zpráva, že nebyly nalezeny žádné jednotky pevných disků.

ODPOVĚĎ:

Pravděpodobně máte počítač s pevným diskem Serial ATA. Originální instalační CD pro XP neobsahuje vhodný ovladač pro příslušný čip řadiče na základní desce, takže instalační rutina nemůže pevný disk nijak oslovit. Chybějící ovladač však můžete doplnit přímo při bootování.

Ovladač bývá většinou přiložen k dodávce počítače nebo základní desky na 3,5" disketě. Jinak je také dostupný na webových stránkách výrobců základních desek či řadičových čipů. Který čip je

použit na konkrétní základní desce, to uvádějí technická data v příručce. Často bývá na stránkách výrobce nabízen přímo program pro vytvoření příslušné diskety s ovladačem.

Intel dává odpovídající software pro své rozšířené řadiče pevných disků, jako jsou ICH7R a ICH8R, k dispozici na adrese downloadcenter.intel.com. Stačí jen zadat označení vaší desky a postupovat podle instrukcí na stránce.

Po založení diskety stačí nástroj jen spustit. Pak počítač, na který chcete systém nainstalovat, nabootujte z CD a hned při objevení první instalační hlášky stiskněte [F6]. Poté založte disketu a stiskněte [Enter], načež se vypíše dostupné ovladače. Z nich vyberte ten, který se hodí k vašemu řadiči, a stiskněte [Enter]. Windows pak potřebný SATA ovladač začlení do systému a v dalším kroku také najdou pevný disk.

5. Rychlé tipy

ZOBRAZENÍ REGULÁTORU HLASITOSTI

Postupem »Start | Ovládací panely | Zvuky a zvuková zařízení« můžete »Umístit ikonu hlasitosti na hlavní panel«.

INSTALACE KOMPONENT XP

Pro rychlou dodatečnou instalaci komponent prostě zkopírujte složku »i386« z instalačního CD do kořenového adresáře pevného disku.

ZOBRAZENÍ PLOCHY

Na rozdíl od [Win]+[M] můžete kombinací [Win]+[D] přepnout plochu na popředí i při otevřených dialogích nebo zprávách.

KLÁVESNICE NA OBRAZOVCE

Potřebujete-li, například při telefonování, zadávat do PC údaje jednou rukou, otevřete »Start | Spustit« a příkazem »osk« (on screen keyboard) „klávesnici na obrazovce“.

RYCHLEJŠÍ OBSLUHA MENU START

V klíči »HKEY_CURRENT_USER\Control Panel\Desktop« snižte hodnotu »Menu-ShowDelay« na »100« milisekund, čímž nabídku Start zrychlíte.

ZMĚNA VELIKOSTI IKON VE VISTĚ

Pokud při zobrazení ploše otáčíte kolečkem myši při stisknutí klávesy [Shift], měníte tak velikost ikon.

TIP ▶ Nezávisle na nastavení v Možnostech složky je pro některé typy souborů stanoveno v systémovém registru, že jejich přípony se standardně nezobrazují. Tuto blokadu však můžete zrušit takto:

Otevřete »Start | Spustit«, zadejte »regedit« a klikněte na »OK«. V editoru registru vlevo na začátku adresářové struktury klikněte na »Tento počítač« a otevřete »Úpravy | Najít«. Zadejte pojem »Never ShowExt« a klikněte na »Najít další«. Tomuto řetězci není přiřazena žádná »Hodnota«; pro přestavení této volby tedy musíte položku pomocí »Úpravy | Odstranit« kompletně vymazat. Odstranění potvrďte tlačítkem »Ano«. Nyní stiskněte klávesu [F3], aby pokračovalo prohledávání registru. Stejným způsobem pak odstraňte všechny položky nazvané »Never ShowExt« v hlavní větvi »HKEY_CLASSES_ROOT«. Další větve upravovat nemusíte.

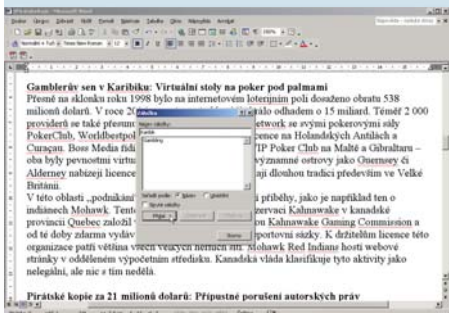
POZOR! Před výmazem si poříďte kopii příslušného klíče tak, že na něj kliknete pravým tlačítkem myši a zvolíte »Exportovat« – pak jej budete moci dvojitým kliknutím na kopii kdykoli vrátit do registru v původní podobě.

UPOZORNĚNÍ: Chcete-li změnit jen jednotlivé položky, nastavení pro důležité souborové typy »url«, »lnk« a »scf« najdete ve větvi »HKEY_CLASSES_ROOT« pod klíči »InternetShortcut«, »lnkfile« a »SHCmdFile«.

placená inzerce

6. Word 2000, XP, 2003, 2007 Snazší listování v dokumentech pomocí záložek

Navigace v rozsáhlých dokumentech je často dost únavná: buď si namůžete prostředníček neustálým otáčením kolečka myši, nebo ukazováček na klávesách [PgUp] a [PgDn].



Skok do dálky: K důležitým místům svých dokumentů se bleskurychle dostanete pomocí vlastnoručně definovaných záložek.

TIP ▶ Řešením tohoto problému mohou být záložky (bookmarks): jimi můžete v dokumentu označit patřičná místa a později na ně rychle skákat pomocí myši.

7. Rychlé tipy

UKLÁDÁNÍ DOKUMENTŮ OFFICE

V ukládacích dialogích zadávejte názvy souborů uzavřené do uvozovek, abyste tak zabránili připojení standardních extenzí.

ROZŠÍŘENÍ INTERNET EXPLORERU 7

Pro import a export oblíbených položek klikněte na ikonu »Přidat k oblíbeným položkám« a pak na »Import a export«.

ZVIDITELNĚNÍ VZORCŮ V EXCELU

Stiskem [Alt]+[Shift]+[&] označíte všechny buňky ve vzorci, které přímo nebo přes další oblasti odkazují na momentálně označenou buňku.

ZMĚNA PÍSEM V POWERPOINTU

Pro rychlou změnu druhů písem otevřete prezentaci, v ní textový objekt a potom příkaz »Formát | Zaměnit písma«.

OTEVŘENÍ SOUBORU WORDU

Pro start s určitým číslem stránky otevřete »Vložit | Číslo stránek«, klikněte na »Formát« a aktivujte volbu »Začít od«.

DUPLIKÁT OBRÁZKU V PAINTSHOP PRO

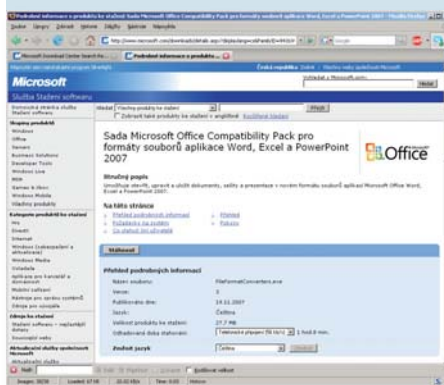
Abyste si omylem nezměnili originál obrázku, kombinací kláves [Shift]+[D] si rychle vytvoříte jeho duplikát.

ZŘÍZENÍ ZÁLOŽKY: Nejprve nastavte textový kurzor na místo dokumentu, které chcete označit. Ve Wordu 2007 nyní v multifunkční liště aktivujte kartu »Vložit« a kliknutím na »Záložka« otevřete stejnojmenný dialog. Ve starších verzích textového editoru se k tomuto dialogu dostanete postupem »Vložit | Záložka«. V poli »Název záložky« zadejte pojem, pod nímž budete později chtít záložku hledat. Název ovšem nesmí obsahovat mezery, spojovníky a ostatní zvláštní a interpunkční znaky. Na závěr záložku vytvoříte kliknutím na »Přidat«.

NAVIGACE NA ZÁLOŽKÁCH: Výše popsaným způsobem otevřete dialog »Záložka« a dvojitě klikněte na zvolenou položku. Alternativně můžete také záložku označit a kliknout na »Přejít na«. Volbami »Název« a »Umístění« si můžete seznam záložek seřadit buď abecedně, nebo v pořadí výskytu v dokumentu. Ve Wordu 2000 se ovšem volba »Umístění« ještě jmenuje »Poloha v textu«. Tlačítkem »Odstranit« označenou záložku vymažete.

8. Office XP, 2003, 2007 Práce s dokumenty ve formátu OpenOffice

Bezplatný OpenOffice se už vedle kancelářské soupravy Microsoftu etabloval jako stabilní nástroj. Je to patrné i z toho, že na dokumenty v tomto formátu narážíte stále častěji. Jenomže váš MS Office je neumí otevřít...



Porozumění: Microsoft Office dokáže po rozšíření add-in pracovat i s dokumenty ve formátu OpenOffice.

TIP ▶ Opensourcový projekt v poslední době i s podporou Microsoftu vyvinul vhodné konvertory, které jsou k dispozici jako add-in rozšíření pro jednotlivé aplikace Office.

PŘÍPRAVA PC: Aby rozšíření fungovalo, musí být na PC nainstalován aktuální .NET-Framework. Ten dává Microsoft k dispozici pro stažení na webové stránce www.microsoft.com/downloads: tam hledejte pojem ».NET Framework Version 2.0«. »Redistributable

Package« si stáhněte do počítače a nainstalujte jej. Důležité: Před stažením nezapomeňte na webové stránce přepnout jazyk na češtinu.

Konvertory vyvinuté de facto pro Office 2007 pracují i s verzemi XP a 2003 – za předpokladu, že je na počítači nainstalován Office Compatibility Pack. Ten získáte rovněž na www.microsoft.com/downloads. Vyhledejte tam »Microsoft Office Compatibility Pack«, opět přepněte jazyk, balík stáhněte a nainstalujte jej.

INSTALACE KONVERTORŮ: Nyní nainstalujte příslušná rozšíření. K Wordu přísluší konvertor na adrese https://sourceforge.net/project/showfiles.php?group_id=169337&package_id=200089. Stáhněte si anglickou verzi, kterou poznáte podle »en« v názvu souboru před číslem verze, a spusťte instalaci. Ta nejprve zkontroluje, zda jsou splněny nutné předpoklady, a případně doplní chybějící komponenty. Pak analyzuje verzi Wordu a nabídne ji jako výběr. Překontrolujte nastavení, klikněte na »Pokračovat« a instalaci dovedte do konce.

Podobným způsobem si nainstalujte doplňky pro Excel a PowerPoint. Jenom musíte nejprve extrahovat zkomprimované archivy, než budete moci spustit »setup.exe«. Potřebné odkazy jsou: pro Excel https://sourceforge.net/project/showfiles.php?group_id=169337&package_id=226811, pro PowerPoint https://sourceforge.net/project/showfiles.php?group_id=169337&package_id=232625.

Po příštím spuštění budou v příslušných aplikacích v nabídce »Soubor« k dispozici přidavné příkazy »Otevřít soubory ODF« a »Uložit jako ODF«. Konvertor otevírá ODF soubory chráněné proti zápisu v novém formátu Office 2007. Před exportováním proto musíte soubor nejprve pod jiným názvem uložit ve vlastním formátu. Otevřete tedy »Soubor | Uložit jako«, zadejte vhodný název a potvrďte tlačítkem »Uložit«. Teprve pak je k dispozici export novým příkazem nabídky »Soubor | Uložit jako ODF«.

POZOR! Před dalším zpracováním výsledek konverze zkontrolujte, poněvadž momentálně ještě nejsou podporovány všechny formáty a vlastnosti souborů.

9. Nero 7 Premium Pohodlné vypalování dvojitým kliknutím

Své nejdůležitější dokumenty samozřejmě zálohujete. Pravidelně proto datovou složku vypalujete programem Nero na CD nebo DVD. Postup přes grafickou ovládací plochu vypalovacího programu je však složitý a zdlouhavý.

TIP ▶ Zálohování spouštějte jednoduše dvojitým kliknutím. Vhodný nástroj »nerocmd.exe« je uložen ve složce »Core« v instalačním adresáři Nera 7. Tento program můžete spouštět z příkazového řádku a prostřednictvím parametrů automatizovat určité úlohy. Na míru vytvořený příkaz lze uložit ve formě dávkového souboru.

VYPALOVÁNÍ NA POVEL: Chcete-li zálohovat například »C:\BurnDisc« na DVD, postupujte takto: Otevřete »Start | Všechny programy | Příslušenství | Příkazový řádek«. Příkazem »cd« (change directory) přepněte do složky »Core« uvnitř instalačního adresáře Nera, tedy například zadáním

```
cd•c:\Tools\Nero\Core
```

Potom napište příkaz

```
nerocmd.exe•--write•--real•--drivename•
```

```
<písmeno vypalovací jednotky>•
```

```
--iso•záloha•--create_iso_fs•--verify•--dvd•
```

```
„C:\BurnDisc\*.“•--recursive
```

a potvrďte klávesou [Enter]. Nero pak složku »C:\BurnDisc« včetně všech podsložek a souborů automaticky vypálí na DVD.

ZALOŽENÍ DÁVKOVÉHO SOUBORU: Takováto obsluha se může napoprvé zdát složitější než prostřednictvím grafické ovládací plochy. To se změní, jestliže příkaz vložíte do dávkového souboru, který pak můžete spouštět bleskurychle. Otevřete tedy Poznámkový blok a příkaz do něj запиšte. Ale pozor! Na začátku zde musíte zadat kompletní cestu k souboru »nerocmd.exe«. Pokud cesta obsahuje mezery, uzavřete ji do (horních) uvozovek. Do druhého řádku můžete podle potřeby přidat příkaz »Pause«. Ten způsobí, že se okno příkazového řádku uzavře až po stisku libovolné klávesy, takže uvidíte zprávu o spuštění »nerocmd.exe«. Textový soubor uložte s příponou .BAT na plochu svého systému. Od té chvíle k odstartování zálohovacího procesu postačí dvojitě kliknutí na ikonu dávkového souboru.

VÝZNAM PARAMETRŮ: Zbývá krátce objasnit použité parametry. Prostřednictvím »--write« dáváte najevo, že data chcete zapi-

sovat na záznamové médium. Bez »--real« by proběhla pouhá simulace vypalovacího procesu. Písmeno vypalovací jednotky předáváte odděleně mezerou za »--drivename«. Parametrem »--iso« přidělujete vypálenému CD název a »--create_iso_fs« vytvoří souborový systém ISO. Díky »--verify« Nero po vypálení zkontroluje výsledek. Parametr »--dvd« určuje jako typ média disk DVD. A konečně zadáváte ještě název zálohovaného souboru – při více souborech také pomocí zástupných znaků, například »*.« pro všechny soubory – následovaný parametrem »--recursive«, aby Nero zahrnulo i podřízené adresáře.

To jsou nejdůležitější, zdaleka však ne všechny parametry nástroje. Kompletní seznam parametrů můžete získat řádkovým příkazem

```
nerocmd.exe•>•C:\temp\nerocmd.txt
```

Jakmile příkaz potvrďte klávesou [Enter], Nero zapíše soubor »nerocmd.txt« se seznamem a anglickým popisem všech dostupných parametrů do »C:\temp«.

10. Internet Explorer Přenos konfigurace zón zabezpečení na jiný počítač

Internetový prohlížeč Microsoftu spravuje integrovaný model bezpečnostních zón: po volbě »Nástroje | Možnosti Internetu« můžete prostřednictvím nastavení na záložce »Zabezpečení« cíleně definovat webové adresy jako »Důvěryhodné servery«. Webové stránky, jimž nedůvěřujete stoprocentně, zařadíte do zóny »Servery s omezeným přístupem«. Po nějaké době se takto nashromáždí mnoho položek. Tuto konfiguraci byste nyní chtěli co nejjednodušším způsobem přenést na svůj nový notebook.



Zóny s sebou: Vlastnoručně definované položky zón zabezpečení prohlížeče můžete exportovat jako klíče systémového registru.

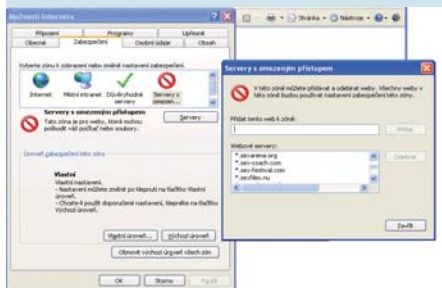
TIP ▶ Webové adresy, které jste definovali jako důvěryhodné nebo pro omezený přístup, jsou uloženy v systémovém registru. Potřebná data odtud můžete exportovat a později načíst na jiném počítači. Za tím účelem spusíte editor registru a otevřete v něm klíč »HKEY_CURRENT_USER\Software\Microsoft\Windows\CurrentVersion\Internet Settings\ZoneMap\Domains«. Položku označíte a otevřete »Soubor | Exportovat«. V následném dialogu zadejte vhodný název, třeba »Zóny«. Postarejte se, aby dole pod »Rozsah exportu« byla aktivována volba »Vybraná větev« a v poli pod ní vložen dříve označený klíč registru. Akci potvrďte tlačítkem »Uložit«.

Takto založený soubor registru pak můžete zkopírovat do nového počítače a tam jej jednoduše spustit dvojitým kliknutím. Po obligátním bezpečnostním dotazu, který zodpovíte kladně, budou přenášena data připojena k registru.

UPOZORNĚNÍ: Prostřednictvím tohoto klíče se často pokoušejí vydávat za důvěryhodné také škodlivé programy. Na tomto místě tedy můžete rovnou zkontrolovat, zda tam vedle vámi definovaných stránek a standardních hodnot pro Windows Update nejsou ještě další, neznámé položky; pokud ano, odstraňte je. V tom případě byste však měli co nejdříve podrobit počítač důkladnému vyšetření antivirovým programem.

11. Firefox Stahování videí z YouTube & Co. a jejich prohlížení off-line

Videa na YouTube.com jsou na webové stránce uložena tak, že je lze normálně sledovat jenom on-line. Některé zajímavé filmy byste však rádi měli také ve vlastním počítači.



Doma je doma: Bezplatný FLV-Player přehrává stažená Flash videa lokálně - bez připojení k internetu.

TIP ▶ Na webových stránkách jako www.youtube.com jsou videa uložena ve formátu Flash a normálně jsou reprodukována jako prvek webové stránky. K tomu musí být v počítači aktivován JavaScript a nainstalována aktuální verze programu Adobe Flash Player. Stahovat se tyto webové obsahy dají jenom speciálním nástrojem bezplatného rozšíření »Fast Video Download«, které získáte z adresy <https://addons.mozilla.org/cs/firefox/addon/3590>. Přejděte na odkaz »Přidat do aplikace Firefox« a pak klikněte na »Instalovat«. Potom browser restartujte.

AKTIVACE TLAČÍTKA: Ovládací prostředí programu se jeví nezměněné, můžete v něm však aktivovat přidavné tlačítko pro stahování videí. Otevřete proto »Zobrazit | Nástrojové lišty | Vlastní...«. Pak vyhledejte ikonu »Download video«, přetáhněte ji myší na vhodné místo a klikněte na »Hoto-vo«.

ULOŽENÍ VIDEO: Nyní otevřete webovou stránku s filmem, který chcete stáhnout, a spusíte jeho přehrávání. Potom klikněte na právě zřízené tlačítko. V následném dialogu je už zanesen název videa, který můžete prostě převzít. Soubor by měl mít příponu ».FLV«.

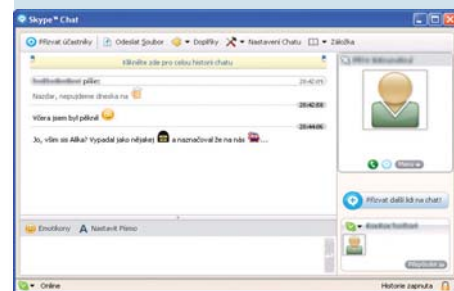
PŘEHŘÁVÁNÍ VIDEO: Běžné přehrávače médií nemohou Flash soubor reprodukovat. Dokáže to však bezplatný FLV-Player ze stránky www.martijndevisser.com/blog/flv-player. Po jeho stažení spusíte instalaci, jako jazyk zvolte »English« a klikněte na »OK«. V kroku »Výběr komponent« můžete přizpůsobit přednastavené parametry. Pro automatické přehrávání stažených videí by zde měla zůstat aktivována volba »Associa-

te with .FLV files«. Naopak deaktivujte možnost »Install Yahoo Toolbar and make Yahoo my default search engine«, pokud si ovšem tuto změnu výslovně nepřejete. Nakonec klikněte na »Pokračovat« a potom na tlačítko »Instalovat«.

K přehrání FLV souboru teď stačí dvojitě kliknutí na jeho symbol. Ve spuštěném FLV-Playeru také můžete kliknout na ikonu symbolizující vysunutí média, čímž se otevře dialog pro výběr souboru. Malými tlačítky vpravo dole můžete za běhu měnit zvětšení a sledovat tak video třeba i v celobrazovkovém režimu.

12. Skype Použití zvláštních skrytých „smajlíků“ při chatování

On-line chat přes Skype bez „smajlíků“? To přece nejde! Mnozí uživatelé by jich dokonce chtěli používat ještě více, než nabízí tlačítko »Emoticons«.



Víc než úsměv: Přímým zadáním emotikonových kódů můžete své příspěvky vyšperkovat dalšími speciálními malůvkami.

TIP ▶ Vedle emotikonů standardně dostupných tlačítkem v okně programu zná Skype ještě řadu skrytých symbolů, které však lze použít jenom přímým zadáním jejich kódů.

Pro přístup ke skrytým „smajlíkům“ proto v chatu zapisujte jeden nebo více následujících kódů:

Code	Emoticon	Code	Emoticon	Code	Emoticon
(bandit)		(bug)		(drunk)	
(finger)		(fubar)		(headbang)	
(heidy)		(moonng)		(poolparty)	
(rock)		(smoke)		(swear)	
(tmi)		(toivo)		(yawn)	

Kromě toho můžete na základě jednotného principu vytvářet prakticky všechny státní vlajky. K tomu použijte kód »(flag:xx)«, kde místo »xx« zadáte mezinárodní dvoumístnou poznávací značku země (cz, de atd.). Dobrý přehled o dostupných emotikonech i o různých možnostech, jak je generovat z klávesnice, získáte na www.wackyb.co.nz/skype_smileys. Příklad: (h) + (beer) = (flag:cz)

13. Thunderbird Rychlejší přístup k vlastním kontaktům

Ke kontaktům přistupujete prostřednictvím seznamu, který otevíráte v separátním okně. To není právě pohodlné...

TIP ► Bezplatné rozšíření začlení kontakty přímo do hlavního okna Thunderbirdu – do adresní lišty, podobně jako v Outlook Expressu. Program ContactsSidebar si stáhnete z adresy [www http://www.czilla.cz/doplanky/rozsireni/contacts-sidebar/](http://www.czilla.cz/doplanky/rozsireni/contacts-sidebar/). Otevřete »Tools | Add-Ons«, klikněte nahoře na ikonu »Add-Ons« a potom na »Install«. Pak v dialogovém okně navigujte na příslušný XPI soubor a klikněte na »Otevřít«. Dále klikněte na »Instalovat nyní« a potom na »Restartovat Thunderbird«.

Od této chvíle bude automaticky aktivována lišta kontaktů, která sdílí levou stranu programového okna se strukturou složek. Postupem »View | Windows layout | Contact Sidebar« – nebo ještě rychleji klávesou [F4] – můžete novou lištu vypínat a zase zapínat. Chcete-li změnit dělení mezi obě-

ma oblastmi, klikněte na dělicí linku a přetáhněte ji myší do zamýšlené pozice.

K zahájení zápisu zprávy některému z kontaktů nadále postačí dvojitě kliknutí na tuto položku v postranní liště. Další možnosti jsou přístupné v místní nabídce každého kontaktu. Kromě rychlého přístupu na příkaz »Properties« zde můžete daný kontakt také určit za příjemce kopie nebo skryté kopie zprávy. V této nabídce je zvláště komfortní příkaz »Forward contact:«. Jím otevřete dialog pro vytvoření nové zprávy, k níž bude přidán příslušný VCF soubor jako příloha.

14. Firefox 2.x Rychlé přepnutí z browseru do Thunderbirdu

Ve starším Firefoxu 1.5 byl v nástrojové liště k dispozici zástupce, jímž bylo možno bleskově vyvolat poštovní program. Od verze 2 však tato praktická funkce chybí.

TIP ► Žádný problém: bezplatné rozšíření »Get Mail« do prohlížeče znovu integruje potřebné tlačítko. Nástroj získáte na adrese <http://webdesigns.ms11.net/getmail.html>.

Nejprve klikněte na »Save to desktop«, pak program uložte na disk a poté ho kliknutím na stažený soubor nainstalujte. Pak Firefox restartujte.

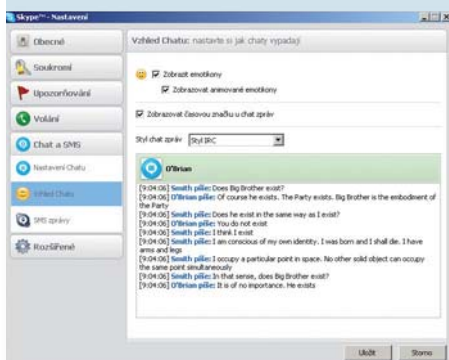
Pro přidání tlačítka otevřete nabídku »Zobrazit | Nástrojové lišty | Vlastní...«. Pak v dialogu vyhledejte ikonu »E-Mail«, přetáhněte ji myší na vhodné místo v nástrojové liště a klikněte na »Hotovo«. Kliknutí na nové tlačítko vyvolá stručnou nabídku s příkazy »Read E-Mail« a »New message«. Po zvolení potřebné varianty se dostanete přímo do odpovídající sekce Thunderbirdu – je-li zaregistrován jako standardní aplikace pro elektronickou poštu.

Pokud jste jako standard definovali jiný e-mailový program, můžete použít rovněž bezplatný »Get Mail Plus 3.0«. Stáhnout jej můžete ze stejné stránky jako v předchozím případě – stačí jen kliknout na »Get Mail Plus – For Windows Only«.

Stejně jako pro Get Mail zřídte v nástrojové liště tlačítko »Get Mail«. Pro výběr poštovního programu otevřete v menu příkaz »Nástroje | Správce doplňků«, vyhledejte položku »Get Mail Plus« a pod ní klikněte na »Nastavení«. V následném dialogu můžete změnit vyvolání programu Thunderbird nebo zadat vlastní favorizovaný e-mailový program.

15. Instant messaging Jak na přehlednější chat ve Skypu

Ačkoliv je výchozí styl Skype chatu hezký, do konverzačního okna se vejde méně zpráv než v případě zobrazení ve stylu „IRC“.



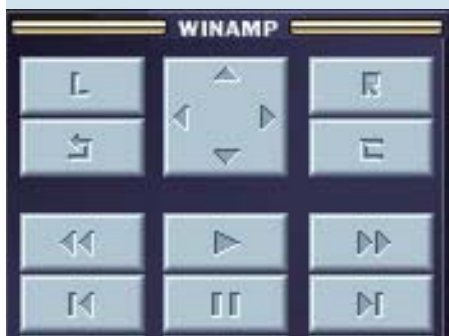
Přehledněji: Skype nabízí zobrazení chatu i ve stylu IRC.

TIP ► Skype nabízí kromě líbivého, ale už méně přehledného zobrazení zpráv chatu i výpis ve stylu IRC. Ten je co do nároků na prostor střidmější a hodí se pro dlouhé rozhovory. Uživatelům, kteří jsou na něj zvyklí i z ostatních IM komunikátorů, může navíc připadat více přehlednější.

Pro přepnutí stylu zobrazení zpráv chatu postupujte následujícím způsobem: nejprve v hlavním okně klienta klikněte na »Nástroje« a vyberte položku »Nastavení«. Ve stejnojmenném okně pak přejděte na kartu »Chat a SMS«, kde z rozbalovací nabídky vyberte »Vzhled chatu«. Zde vyberte z roletové nabídky v části »Styl chat zpráv« položku »Styl IRC«. Změnu potvrdíte kliknutím na »Uložit«.

16. Mobilní telefony Vlastní HID profily pro telefony Sony Ericsson

Hluběji v menu vašeho Sony Ericssonu se nachází funkce Dálkové ovládání s třemi předinstalovanými profily pro ovládání PowerPointu, Windows Media Playeru a funkčních kláves Windows včetně kurzoru myši. Profil pro váš oblíbený přehrávač však chybí.



Jako dálkový ovladač: Profil pro oblíbený přehrávač Winamp

TIP ► Většina novějších telefonů značky Sony Ericsson nabízí funkci dálkového ovládání počítače s připojeným nebo zabudovaným Bluetooth modulem s podporou profilů HID. Díky použité technologii není, na rozdíl od infračerveného přenosu, nutná přímá viditelnost mezi oběma zařízeními.

Nespokojíte-li se s nabídkou předinstalovaných profilů, můžete si do telefonu stáhnout řadu dalších. Velké množství profilů pro ovládání nejpoužívanějších programů najdete například na adrese www.k750i.net/?p=hid.

V případě, že potřebný profil nenajdete, můžete si pomoci programem Bluetooth Remote Control, který je k bezplatnému stažení připraven na adrese developer.sonyericsson.com/site/global/docstools/misc/p_misc.jsp, snadno vytvořit vlastní.

Po nainstalování a spuštění programu nejprve vyberte z nabídky »File | Change phone« typ telefonu. Pomocí pravého menu programu nastavte, které klávesové zkratky se mají po stisknutí kláves telefonu provést. Nastavit lze také tlačítka a pohyby myši. Hotový profil uložte a nahrajte do telefonu.

17. Rychlé tipy

QIP

Chcete-li rychle odeslat stejnou zprávu více uživatelům, klikněte na šipku u tlačítka Odeslat a z nabídky vyberte možnost »Více příjemců«.

SKYPE

Pokud jste zapoměli heslo ke svému Skype účtu, můžete pomocí stránky <http://secure.skype.com/store/member/passwordreminder.html> získat nové.

MIRANDA

Přednastavenou cestu pro ukládání příchozích souborů můžete změnit v nabídce »Možnosti | Události | Přenos souborů«.

ATLAS ICQ 6

Pro odeslání SMS na číslo, jehož majitel není uživatelem ICQ, vyberte v hlavním menu »Kontakt | Přidat kontakty« a klikněte na »Přidat osobu jako telefonický kontakt«.

QIP

V nabídce »Nastavení | Zvuky« můžete nastavit vlastní zvukové soubory pro upozornění na příchozí zprávy i veškeré další události.

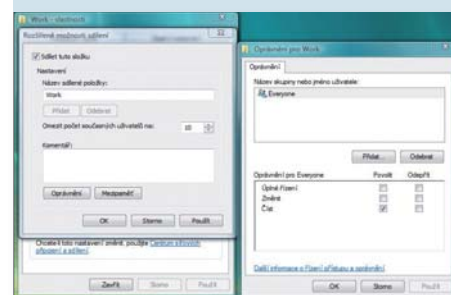
SKYPE

Čísla pro rychlé vytáčení ze seznamu kontaktů nastavíte tak, že na příslušný kontakt kliknete pravým tlačítkem myši a vyberete »Nastavit rychlé volby«.

Pro spuštění vzdáleného ovládání otevřete v počítači program, pro který máte v telefonu nainstalován odpovídající HID profil. Poté stačí telefon s počítačem spárovat. Tento krok je nutné provést jen při prvním použití.

18. Síť Nastavení práv pro rozšířené sdílení ve Windows Vista

Chcete v síti jednoduše sdílet některé své složky tak, aby pro přístup do těchto složek nebylo po žádném uživateli v síti vyžadováno přístupové heslo.



Nastavení: Zde lze změnit oprávnění pro přístup ke složce ze sítě.

MIRANDA

Soubory můžete hromadně odeslat přetažením metodou „chyt a pusť“ do požadovaného okna chatu.

QIP

Pokud nechcete, aby se ukládala historie vašich zpráv, otevřete »Nastavení | Historie« a zrušte zaškrtnutí u položky »Ukládat historii konverzace«.

SKYPE

Pomocí průvodce v nabídce »Nástroje | Importovat kontakty« můžete ze svého e-mailového adresáře vyhledat uživatele, kteří používají Skype.

WINDOWS LIVE MESSENGER

Pokud vám klient nabídne na <http://zone.msn.com> jen omezený počet her, změňte ve svém MSN profilu zemi na USA. Poté budete mít nabídku kompletní.

ATLAS ICQ 6

Pro zobrazení oznámení o připojení k síti pouze u vybraných kontaktů otevřete nabídku »Hlavní | Možnosti | Oznámení« a zrušte zaškrtnutí u položky »Kontakt přejde do stavu online...« vyberte kontakty, pro které chcete oznámení ponechat.

SKYPE

Pro odzkoušení funkčnosti mikrofonu zadejte do řádku pro vytáčení ECHO123. Ozve se hlasový automat. Po zaznění tónu zanechte libovolný vzkaz. Pokud vše správně funguje, uslyšíte po chvíli svůj vzkaz.

TIP ▶ Ve Windows Vista je výhodnější nepoužívat zjednodušené sdílení, neboť s ním mohou mít někteří klienti v síti problémy. Nastavení práv pro rozšířené možnosti sdílení je však velmi jednoduchá záležitost.

Jak na to? Nejprve se přihlaste k uživatelskému účtu s oprávněním správce a otevřete nabídku »Start | Ovládací panely | Síť a Internet | Centrum sítí a sdílení«. V části »Sdílení souborů« klikněte na nabídkovou šipku, vyberte položku »Zapnout sdílení souborů« a poté klikněte na tlačítko »Použít«. Stejným způsobem nastavte část »Sdílení chráněné heslem« na »Vypnout«.

Okno uzavřete a přejděte na složku určenou ke sdílení. Klikněte na ni pravým tlačítkem myši a zvolte »Vlastnosti«. Přejděte na záložku »Sdílení« a vyberte »Rozšířené možnosti sdílení«. Aktivujte volbu »Sdílet tuto složku« a vyplňte název, pod nímž bude složka v síti viditelná.

Chcete-li, aby měli přístup ke složce všichni uživatelé, je třeba nastavit oprávnění pro skupinu »Everyone«. Klikněte proto na tlačítko »Oprávnění«, dále na »Přidat« a v dalším okně na tlačítko »Upřesnit«. V nově otevřeném okně klikněte na tlačítko »Najít« a ze seznamu vyberte položku »Everyone«. Kliknutím na »OK« se daná skupina přidá do výpisu práv ke sdílení. Zde jí můžete nadefinovat práva pro čtení a změny ve složce.

Celý proces má však háček: většina složek Windows Vista nemá pro skupinu »Everyone« povolené čtení na úrovni práv souborového systému NTFS. Bez tohoto oprávnění se ke složce žádný uživatel ze sítě nedostane. Pro povolení přístupu přejděte v okně »Vlastnosti složky« na záložku »Zabezpečení« a klikněte na tlačítko »Upravit«. Stejným způsobem jako v předchozím případě přidejte i do tohoto seznamu skupinu »Everyone« a přidejte jí potřebná práva.

19. Síť Odstranění problému s gigabitovou sítí ve Windows XP

Odesíláte-li data z počítače s gigabitovou síťovou kartou, dosahuje reálná rychlost přenosu dat 30 MB/s. V opačném směru rychlost zápisu po zahájení přenosu sice vyletí na 25 MB/s, ihned poté však spadne na pouhých 0,5 MB/s.

TIP ▶ Tento problém se ve Windows XP vyskytuje běžně při zapojení rychlé síťové karty s vlastním mikroprocesorem. Standardně je totiž systém nastaven tak, aby veškerou síťovou komunikaci obstarával procesor počítače. Toto řešení je plně dostačující u síťových karet komunikujících rychlostí 100 Mb/s, u vyšších rychlos-

tí však dochází při zápisu větších souborů k „zahlcení“.

Řešení tohoto problému je naštěstí jednoduché a spočívá pouze v drobné úpravě systémového registru, která zapne mikroprocesor síťové karty. Pro úpravu registru otevřete v menu »Start« položku »Spustit«, zadejte příkaz »regedit« a potvrďte kliknutím na tlačítko »OK«. V editoru registru přejděte na klíč »HKEY_LOCAL_MACHINE\System\CurrentControlSet\Services\Tcpip\Parameters«. Pomocí nabídky »Úpravy | Nový | Hodnota DWORD« vytvořte v pravé části okna novou položku a nazvěte ji »DisableTaskOffload«. Poté ji dvojitým kliknutím otevřete, nastavte její hodnotu na 0 a potvrďte kliknutím na »OK«. Editor registru nyní postupem »Soubor | Konec« ukončete a počítač restartujte. Po opětovném přihlášení by již mělo být vše v pořádku.

20. Instant messaging Jak na zkratky v internetových diskusích a chatu

JJ, THX, Z5, ROFL, VOE, LOL - chat a internetové diskuse jsou plné nejrůznějších zkratk. Ne vždy je ale jejich význam zřejmý na první pohled...

TIP ▶ Většina uživatelů píše pomaleji, než mluví. Používání klávesnice nás tak může při on-line povídání poněkud zdržovat. A protože se při tomto druhu komunikace mnoho slov a sousloví stále opakuje, začaly se pro nejčastěji používané výrazy vytvářet zkratky.

Mezi nejpoužívanější české zkratky patří **JJ** (jojo), **NN** (nene), **MMNT** (moment), **NJN** (no jo no), **Z5** (zpět), **TJ** (to jo), **NZ** (není zač) a vulgární **VOE** a **KUA**.

A jaké jsou nejčastěji používané anglické zkratky? Seznam s anglickým i českým významem najdete v tabulce. Kompletní seznam naleznete na webové stránce http://cs.wikipedia.org/wiki/Seznam_zkratk_v_online_diskusich.
MARTIN KUBÍK

ZKRATKA	ANGLICKÝ VÝZNAM	ČESKÝ PŘEKLAD
AFAIK	As Far As I Know	Pokud je mi známo
ASAP	As Soon As Possible	Jakmile to bude možné
BTW	By The Way	Mimochodem
BRB	Be Right Back	Hned jsem zpátky
DND	Do Not Disturb	Nerušit
FAQ	Frequently Asked Questions	Často kladené dotazy
IMHO	In My Humble Opinion	Dle mého skromného názoru
LOL	Laughing Out Loud	Hlasitě se smějí
OT	Off Topic	Mimo téma diskuse
PLS	Please	Prosim
ROFL	Rolling On Floor Laughing	Válím se smíchy po podlaže
SRY	Sorry	Omlouvám se
THX	Thanks	Děkuji
WTF	What The Fuck	Co to sakra...



VYROBIT MASKU

LEHKÁ KOREKCE
BAREVNÝCH ODSTÍNŮ

SELEKTIVNÍ
BAREVNÁ KOREKCE
(AZUROVÉ A MODRÉ TÓNY)

VYJASNIT TMAVÉ PARTIE
KOREKCE BAREVNÝCH ODSTÍNŮ
SELEKTIVNÍ BAREVNÁ KOREKCE
(ZELENÉ TÓNY, BÍLÁ, ČERNÁ)



21. FOTOTIP MĚSÍCE

Zvětšení rozsahu kontrastů

Slunce vykrajuje bělavá oblaka z ocelově modrého nebe, v popředí se v mírném protisvětle třpytí jezero. Na fotce však bohužel mnoho detailů, například zelené odstíny stromů na břehu, zaniká, snímek působí ploše.

PROBLÉM

Je to prozklklá záležitost: ani ty nejmodernější fotoaparáty nedokážou zachytit tak vysoký kontrastní rozsah jako lidské oko. Na snímcích se to projevuje takto: buď se tmavé partie slijí v jednolitou čern, nebo jsou jasné oblasti vypáleny do běla. V obou případech se ztrácejí detaily, které bychom očima normálně vnímali.

FOTOGRAFUJTE JINAK

Ze stínů se obrazová informace často dá ještě dodatečně vyčarovat, zatímco pře-světlená místa jsou prostě čistě bílá. Fotografujte proto vždy s poněkud kratší osvitovou dobou, aby v jasných oblastech byla ještě rozeznatelná kresba. Máte-li po ruce stativ, můžete omezený rozsah barevných hodnot aparátu rozšířit tak, že pořídíte dva snímky se stejnou clonou, avšak různou expoziční dobou (samozřejmě za předpokladu, že se ve scéně nic nepohybuje...). Exponujte jednou pro korektní zobrazení tmavých oblastí, jednou pro ty nejjasnější. Oba záběry pak můžete později na počítači v obrazovém editoru spo-

jit v jeden snímek s bohatě prokreslenými detaily.

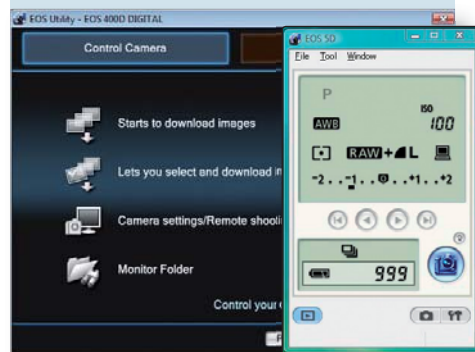
VYLEPŠENÍ V PC

I z jediné, nikoli optimální fotografie se však dají dodatečně vydobýt další obrazové informace. Otevřete snímek ve Photoshopu a prostřednictvím nabídek »Vrstva | Nová vrstva úprav | Křivky« na něj položte novou vrstvu. V samočinně otevřeném dialogu »Křivky« teď upravte jas, odstíny a barevné hodnoty tak, aby obloha zářila krásně modře – popředí přitom ovšem beznadějně potmění. Dialog uzavřete, a jak bylo výše popsáno, otevřete novou vrstvu. V ní nyní podle svého gusta upravte stromy a vodní hladinu.

Teď přijde hlavní trik: obě vrstvy zkombinujte prostřednictvím masky, která zakryje oblohu v horním obrázku. Za tím účelem aktivujte nástroj Obdélníkový výběr a kouzelnou hůlku. Barvou popředí nastavenou prostřednictvím [D], [X] na čern označte oblohu. Výběr můžete klávesami [Shift] a [Alt] v součinnosti s nástrojem zvětšovat a zmenšovat. Přitom se mohou uplatnit i další nástroje, jako je například laso.

22. Canon 400D Dálkové ovládání aparátu v ateliéru

Ve fotoateliéru je často nutné neustále pobíhat mezi místem focení a počítačem: upravit motiv, exponovat záběr, přehrát do počítače, zkontrolovat – a znovu od začátku. To sice udržuje štíhlou linii, je to však únavné.



Povely na dálku: S dražšími fotoaparáty se často dodává i software pro jejich řízení – ideální řešení pro práci ve studiu.

TIP ► Nasadte aparátu opatř: pomocí speciálního softwaru jej můžete ovládat na dálku z PC – a fotografovat jako profesionálové. Ti nic neponechávají náhodě a dbají, aby „seděla“ každá maličkost: hloubka ostrosti pak zabírá s milimetrovou přesností ústřední prvek motivu, osvit exaktně využívá jeho dynamický rozsah. Profesionální fotoaparátové toho dosahují „přivázáním“ fotoaparátu – připojí jej USB kabelem k PC a fotografují přímo na pevný disk. Tak mohou záběr ihned pozorovat na monitoru ve vysokém rozlišení a podle potřeby měnit clonu a expoziční dobu – přímo z počítačového pracoviště. Stejně můžete pracovat i vy. A nejlepší na tom je, že s digitálními zrcadlovkami značek Canon, Pentax nebo Sony vás to nebudou stát ani korunu navíc.

Například Canon ke všem DSLR modelům EOS – tedy také k oblíbenému modelu 400D – a k několika dražším modelům PowerShot přikládá program »EOS Utility« včetně softwaru „Remote Capture“. Softwarový balík nainstalujte na počítač a ten pak USB kabelem spojte s fotoaparátem. Pro delší fotografování by měl být akumulátor plně nabit, nebo by měl být přístroj připojen přímo k síťovému zdroji.

Jakmile digitální aparát zapnete, otevře se menu »EOS Utility«. Zvolte »Camera settings/Remote shooting«, načte se objeví řídicí konzole pro »EOS 400D Digital«. Na tomto místě lze doporučit, ještě než se pustíte do akce, dvě přípravná opatření: klikněte na »File | Preferences« a na záložce »Destination Filder« stanovte adresář pro ukládání

fotek. Pod »Linked software« pak určete, který program má nasnímané fotografie zobrazovat, například Photoshop nebo Zoom-Browser. Prostřednictvím »Preferences« můžete zvolit vhodný software a definovat cestu k příslušnému EXE souboru.

In medias res: chcete-li exponovat snímek, v řídicí konzoli klikněte na ikonu fotoaparátu. Snímek se otevře v přidruženém programu. Tam můžete obraz důkladně překontrolovat, i s použitím pomůcek, jako je histogram. Je zapotřebí něco změnit? Žádný problém. Aniž byste se dotkli aparátu, clonu a další parametry nastavíte přímo prostřednictvím softwaru.

Se svým Canonem můžete dokonce vytvářet i trikové „minifilmů“ tak, že pohybující se objekty nafotíte jako sérii snímků. Software se přitom postará o to, aby aparát v určitých časových intervalech samočinně exponoval. Za tím účelem klikněte v řídicí konzoli na »Tool« a »Timer shooting«. Aktivujte »Timer shooting« a stanovte požadovaný interval. Po kliknutí na »Start« ihned začne sekvenční snímání.

23. Digitální fotografie Oživení scény zajímavým motivem

V mnoha částech Asie panuje vrcholná turistická sezona. Není divu: pláže snů přinášejí zotavení – a svými fascinujícími motivy vybízejí k focení. Jenomže jejich zachycení v aparátu není právě snadné. Fotky, které jste si přivezli domů, vaši původní fascinaci jaksi netlumočí...



Jiný pohled: Na mořských plážích se najde dostatek pěkných motivů – zvýrazněte je fotografováním z neobvyklé perspektivy.

TIP ▶ Pobřeží nefotíte jednoduše ze stoje a jako celkový záběr – takové zorné úhly působí ploše a nezajímavě. Raději si najdete vhodný prvek, který upoutá zrak, například typický domorodý člun. Proporce loďky dělají zvláště působivý dojem ze žabí perspektivy. Efekt můžete ještě podpořit použitím krátké ohniskové vzdálenosti – čili širokouhlým záběrem. Ideální je zde objektiv s ohniskovou vzdáleností 28 mm nebo méně. Přiblížíte-li se s ním k objektu co nejvíce, popředí bude vypadat nadměrně veliké, což vytváří zajímavý efekt. Většinou přitom také dochází k perspektivnímu zkreslení ve formě prohnutého zobrazení ve skutečnosti zcela rovných hran. Pohrajte si s tímto jevem a pokuste se jej cílevědomě využít. Neobvyklosti přitahují pozornost diváka zásadně daleko silněji než známé, předem stokrát spatřené obrazové prvky.

Pomocí polarizačního filtru můžete už při expozici zesílit barvy a potlačit rušivé odlesky na vodní hladině – obrázek získá větší hloubku, bude působit plastičtěji a definitivně z něj tak uděláte „pastvu pro oči“.

24. Zpracování obrazu Jak vrátit přesvětlené pleti přirozenou barvu

Při poslední oslavě jste nafotili přátele v roztočile veselé náladě. Prohlížení snímků na počítači však přináší zklamání: obličeje jsou téměř vyběleny světlem z blesku, i prostředí působí jakýmsi sterilním dojmem – a po původní příjemné atmosféře není ani stopy.



Bílá paní? Obličeje „vypálené“ bleskem doběla a světlé pozadí zničí původní atmosféru. Zahalte je proto alespoň do mdlého světla.

TIP ▶ V mnoha případech se takové fotografie ještě dají zachránit kombinací retuše a vhodného oříznutí. Nejprve si snímek podrobně prohlédněte. Vykazuje pleť vyfocené osoby ještě nějakou kresbu a barvu? Jenom úplně vybělené partie obrazu – typicky odrazy světla blesku na lesklých místech pleti – jsou předem ztraceny. Lze je však „naklonovat“ z jiných částí obrazu, jak uvidíme níže.

V ostatních případech často dokáže pravé zázraky příkaz »Stíny/světla« ve Photoshopu. Dostanete se k němu přes nabídku »Obraz | Přizpůsobení«.

Po prvním vyvolání se objeví jen dva posuvníky. Regulátor »Světla« popotáhněte doprava – Photoshop tak zeslabí světlé partie obrazu, pleť opět získá přirozený odstín. Důležité: Zaškrtnete-li »Náhled«, můžete probíhající změny sledovat „živě“.

Nejste-li s výsledkem zcela spokojeni, v dialogu aktivujte »Zobrazit více voleb«: pomocí nyní zobrazených přidavných regulátorů můžete působení funkce řídit jemněji. »Tonální šířka« určuje rozsah barev, na které příkaz působí. »Poloměr« udává rozměr struktury, tedy jakousi detailní přesnost funkce. Čím je menší, tím silněji se mění malé obrazové prvky. Vyjděte z původních hodnot a měňte nejdříve „šířku odstínů“, poté experimentujte s „poloměrem“. Pak ještě klonovacím razítkem pokryjte zbývající bílé oblasti sousedními strukturami a dodejte tak obličejům závěrečný „superfiniš“.

Potom můžete regulátorem »Stíny« zahalit příliš světle podané prostředí do „útlunějšího“ přítmí. Dříve zkorigovaný portrét však předem zakryjte maskou. Jako alternativu můžete obličej co nejtěsněji oříznout, abyste odclonili nehezké pozadí.

Jako při všech zásazích platí i zde: extrémní hodnoty způsobují nepřirozený vzhled obrázků. V tom případě ztrácí fotka hloubku a vypadá spíše jako namalovaná – což je ovšem efekt, který můžete vyvolat i záměrně.

Pokud nechcete, aby byl obličej „vypálený“ bleskem, pořiďte si odrazný nástavec na blesk. Podrobněji jsme o něm psali v čísle 04/2008.

placená inzerce

placená inzerce

25. PROFI-TIPP _ PŘESTAVBA XBOXU

Media PC skoro zadarmo

V současné době již můžete první verzi konzole Xbox (Classic) koupit velmi levně, a to třeba prostřednictvím inzerátu nebo někde v bazaru. My vám ukážeme, jak z této herní konzole udělat Media PC (multimediální počítač).

AXbox Classic je v současnosti jako herní konzole v podstatě odepsaný, protože už existuje novější verze. Proto se Xbox Classic prodává tak levně. Tak úplně k ničemu ale není. S minimálními investicemi z něj totiž můžete udělat lepší, tišší a chytřejší Media Center PC, které je schopné přehrát všechny běžně používané formáty (DVD, AVI, MP3), a to dokonce i v rámci domácí sítě. Chip vám poradí, co budete potřebovat a jak toho dosáhnete krok po kroku.

Hardwarové požadavky

Sežeňte si starší Xbox Classic s minimálně dvěma ovládacími zařízeními (joypady). Vyberte si původní „uzamčený“ model, tedy model bez nějakého modovacího čipu. Hardwarově vyladěné modely se prodávají s různým divokým designem – od těch raději ruce pryč.

Budete potřebovat pájku, abyste si vyrobili potřebný kabel pro připojení počítače a Xboxu pomocí rozhraní USB. Kromě toho budete ještě potřebovat CD s originální hrou »Splinter Cell«, »007 Agent Under Fire« nebo »MechAssault« a dále paměťovou kartu, která bude v Xboxu Classic fungovat.

Softwarové vybavení

Až budete mít k dispozici potřebný hardware, sežeňte si softwarové vybavení – stáhněte ho z internetu. Všechny potřebné nástroje najdete v balíčku AID-v4.10 (Auto installer Deluxe), který je volně dostupný na stránkách www.aid.xbox-hq.com. Tento balíček obsahuje i herní uložení, které využívá zadní vrátka programů, a také obsahuje nový operační systém, který lze na Xboxu použít. Příklad použití si ukážeme na hře »Splinter Cell«. Další nástroje jsou v AID, kde najdete i detailní instrukce.

1. Věnujte pozornost verzi firmwaru



Zkontrolujte update: PŘES nastavení »Settings | System < Xbox zjistěte, zda používáte poslední verzi firmwaru (viz obrázek vlevo). Pokud váš Xbox Classic používá starší verzi firmwaru, musíte si sehnat některou z her, se kterými se nová firmware dodává: jedná se o hry »Halo 2«, »Burnout Revenage« nebo »Splinter Cell 2« (3). Další možností je použít update na svém účtu »Xbox-Live«, pokud ho máte zřízen.

2. Spájejte si USB kabel pro ovládání Xboxu



Kabelové připojení: Pro kopírování dat z počítače do paměťové karty Xboxu si musíte vytvořit speciální kabel z kabelu herního ovladače Xboxu a pájkou k němu připojte standardní USB konektor. Barvy jednotlivých žil kabelu jsou identické, takže to není tak těžké. Pouze žlutá žíla kabelu z ovladače Xboxu nemá v USB kabelu odpovídající protistranu. Žlutý konec tedy nebude připojen – izolujte ho.

3. Ovladače joypadu a paměťové karty



Instalace ovladačů: Nyní připojte herní ovladač (joypad) s paměťovou kartou k osobnímu počítači. Windows toto zařízení, stejně jako integrovanou čtečku paměťových karet, rozpoznají jako nové zařízení a budou se dožadovat ovladačů. Oba požadované ovladače pro joypad (XBCD) i čtečku karet (Xbmem) najdete na www.redcl0ud.com. Po instalaci ovladačů restartujte počítač. Po něm budou Windows schopna pracovat s paměťovou kartou.

4. Zkopírování herní pozice na paměťovou kartu



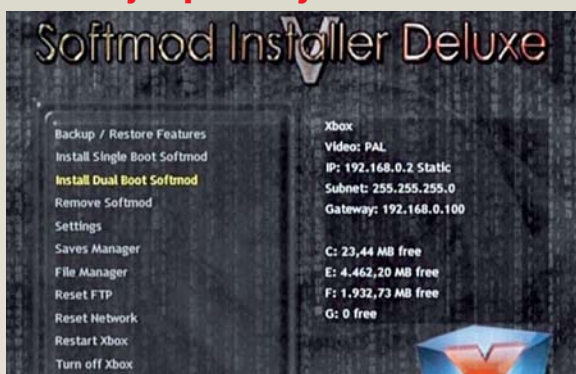
Zkopírujte uložení: Zkopírujte obě upravená uložení hry »Splinter Cell« na paměťovou kartu, a to pomocí AID-CD z www.aid.xbox-hq.com. Názvy souborů jsou »SID 5.0 Installer« a »SID5 Splinter Cell PAL«. Potom vyjměte paměťovou kartu, na které jsou uloženy oba potřebné soubory, a vložte ji do druhého herního ovladače, který je připojen k Xboxu. Zkopírujte soubory za použití nabídky »Memory« Xboxu na pevný disk herní konzole.

5. Využijte děr v softwaru »Splinter Cell«



Hack Xboxu: Díky bezpečnostním díram ve hře »Splinter Cell« můžete na Xboxu zprovoznit i další programy. Zvládnou to obě uložení, která jste si překopirovali na pevný disk. Do Xboxu vložte DVD s hrou »Splinter Cell« a spusťte ho. V nabídce »Start Game« vyberte pozici »Linux« pod »Checkpoints« a spusťte ji. Poté se objeví obrazovka z bodu 6 a vy můžete pokračovat s instalací softwaru.

6. Instalujte operační systém Softmod



Volba Dual-boot: V instalační nabídce si můžete vybrat, zda chcete ponechat původní rozhraní Xbox a k němu přiinstalovat i nový operační systém »Soft mod«. Mezi nimi pak můžete při bootování vybírat díky tzv. Dual-bootu. Při startu MS Dashboard vysuňte DVD mechaniku. Při bootování v soft modu zůstává mechanika zavřená a vy můžete přistoupit na obsah pevného disku či DVD.

7. Nainstalujte software XBMC Media center



Výběr softwaru: Poté, co je operační systém nainstalován a spuštěn, můžete pokračovat s instalací ostatních programů, které najdete na CD AID v4.10. Vložte CD do mechaniky a nabootejte Xbox. V úvodní obrazovce můžete vybrat a instalovat všechny potřebné nástroje. My jsme vybrali multimedialní software »XBMC«, který zvládne na Xboxu přehrát všechny filmy a hudbu, umí také zobrazit fotografie a podobně.

8. Využijte nové Media PC



Xbox Media Center: Pokud na televizní obrazovce uvidíte tento obraz, dosáhli jste požadovaného cíle. Můžete využít i všechny dostupné síťové zdroje. Jsou-li k dispozici, nebo můžete minimálně přehrávat obsah z disku Xboxu, který má v originální konfiguraci kapacitu 8 GB. Využít můžete i meteorologická data, můžete si prohlédnout novinky, spouštět hry a podobně.

26. Olympus mju: Update firmwaru Video ve VGA rozlišení bez omezení

Digitální fotoaparáty Olympus mju 840, 850SW, 1010, 1020 a 1030SW doposud trpěly nepříjemným omezením: v plném VGA rozlišení (640 × 480, 30 fps) na nich bylo možné nahrávat pouze desetisekundové videosekvence. Kdo chtěl delší video, musel se spokojit s rozlišením 320 × 240 a pouze s 15 snímky za sekundu.



Konec omezení: I odolný model Olympus mju 1030SW nyní zvládne časově neomezená videa ve VGA kvalitě.

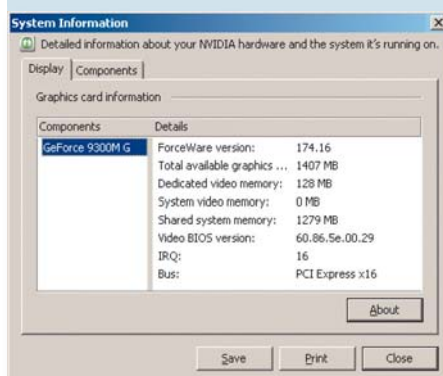
TIP1 ▶ Nyní je k dispozici update firmwaru, který nepříjemný desetisekundový limit pro nahrávání kvalitnějšího videa ruší. Pokud si aktualizujete firmware na verzi 1.1, budete moci nahrávat videa v plném VGA rozlišení bez omezení. Délka videa tak bude dána pouze kapacitou použité paměťové karty. Firmware v. 1.1 pro uvedené modely mju se instaluje pomocí dodávaného programu Olympus Master. Připojte fotoaparát USB kabelem k počítači a v programu klikněte v menu »Fotoaparát« na položku »Aktualizovat fotoaparát«. Je nutné, aby PC bylo připojeno k internetu. Program automaticky rozpozná typ fotoaparátu a stávající verzi firmwaru. Klikněte na ikonu »Vyhledat novější verzi« a následně povolte aktualizaci tlačítky »Aktualizovat« a »Souhlasím«. Nahrání většinou zabere kolem dvou minut – během této doby nevypínejte PC ani fotoaparát. Ukončení procesu je signalizováno na displeji fotoaparátu. Až poté je možné odpojit USB kabel a fotoaparát vypnout. Po následném zapnutí by měly být nové funkce k dispozici.

TIP2 ▶ Olympus, který doposud neblomně prosazoval pouze svůj standard paměťových karet xD, začal nedávno dodávat adaptér s označením MASD-1 pro využití karet microSDHC ve slotech pro xD-Picture karty u zmíněných modelů fotoaparátů mju. Adaptér stojí 290 Kč a nový firmware v. 1.1 podporuje nahrávání kvalitnějšího videa i na 4GB a vyšší karty microSDHC. Pokud

jste již kartu microSDHC používali ve fotoaparátu se starší verzí firmwaru, je potřeba před dalším použitím provést ve fotoaparátu její nové naformátování.

27. Levné notebooky Vylepšete výrazně 3D výkon nového grafického čipu nVidie.

Je to utrpení: nové notebooky s novým grafickým řešením od nVidie se často dodávají se starými ovladači. To má za následek nejen chabý výkon v 3D, ale navíc také problémy se stabilitou celého systému.



Triky s ovladači: Beta verze ovladačů pro nové grafické čipy nVidie GeForce 9600GT dobře poslouží i pro čip GeForce 9600M. Zajistí vyšší výkon i lepší stabilitu.

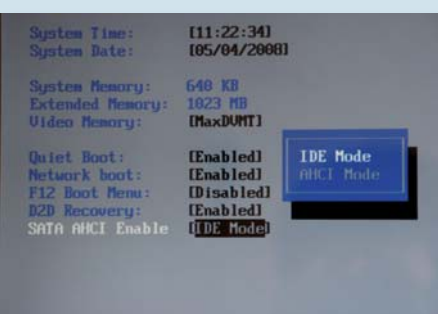
TIP ▶ Na trhu se vyskytují notebooky, které se dodávají se špatnými 3D ovladači a které dodavatelé jen zřídka sami updatují. Naštěstí si můžete pomoci sami. Stáhněte si nové ovladače Forceware ze stránek nVidie – verze 174.16 (anglická verze pro Vistu) –, které jsou v podstatě určené jen pro desktopový grafický čip GeForce 9600 GT. Dvojitě klikněte na stažený soubor, čímž dojde k rozbalení ovladačů. Následuje přerušení instalace, protože instalační procedura narazí na nekompatibilitu hardwaru.

To však nepředstavuje žádný větší problém. Přejděte do »Správce zařízení«, dvakrát klikněte na grafickou kartu, přejděte na záložku »Ovladač« a vyberte »Aktualizovat ovladač«. Teď přijde na řadu zadání cesty, kde je uložen informační soubor » NV_DISPLAY.INF«, tedy v adresáři » C:\NVIDIA\WinVista\174.16\English«. Potvrďte, že jde o čip »GeForce 9600GT«. Nyní proběhne instalace bez problémů a navíc ovládací panel nVidie zobrazí správnou verzi grafického čipu (podívejte se na obrázek nahoře).

VYSLEDEK: Například v případě herního testu Q3A vzrostl počet snímků za sekundu téměř na dvojnásobek, výsledky CineBench vzrostly z původních 1 536 bodů na 2 212 a hru CSS, která se „trhala“, si zahrajete plynule.

28. Instalace OS na notebook Jak instalovat operační systém Windows XP na notebooky Acer.

Některé modely notebooků se bez operačního systému nyní prodávají za velmi příznivé ceny. Pro ty, kteří mají licenci na Windows XP, to proto vypadá jako dobrá volba. S instalací tohoto systému, který je vzhledem ke konfiguraci levnějších notebooků (s nižší kapacitou paměti a slabším procesorem Celeron) výhodnější, však mohou být problémy. Výrobce totiž tyto notebooky dodává buď s operačním systémem MS Vista, nebo jen s CD s ovladači pouze pro tento systém. Navíc se při instalaci systému Windows XP můžete setkat s problémem, že instalační procedura nenajde při instalaci pevný disk notebooku a systém není možné nainstalovat.



Změna nastavení: V BIOS stačí SATA disk nastavit na IDE mode a instalace Windows XP pak proběhne bez problémů.

TIP ▶ Před instalací systému Windows XP na některé notebooky (například Acer Aspire 5310, 5710 a další) musíte změnit nastavení BIOS u pevného disku. Jinak totiž instalační procedura vyžaduje pro disk ovladače a instalace se přeruší. Do BIOS se dostanete po stisku klávesy »F2«. Přejděte do části nazvané »MAIN«. Volbu »SATA AHCI Enable« musíte změnit z »AHCI Mode« na »IDE Mode«. Po uložení změny nastavení a opětovném nabootování z instalačního CD už instalace proběhne bez problémů a disk se najde.

Jeden problém je vyřešen – Windows XP sice nainstalujete, ale řada zařízení nebude bez ovladačů pracovat. Musíte si tedy ovladače sehnat sami. Některé najdete na <http://support.acer-euro.com/drivers/downloads.html>, v některých případech si je budete muset stáhnout ze stránek výrobců jednotlivých komponent. S nalezením ovladačů vám pomůže také internetový vyhledávač: seženete tam například ovladače pro bezdrátovou kartu Atheros, webkamerku Bison a další komponenty, které váš notebook obsahuje. Vyzkoušet můžete i ovladače pro jiné modely notebooků Acer, které mají stejné komponenty a jsou pro ně ovladače pro systém Windows XP.