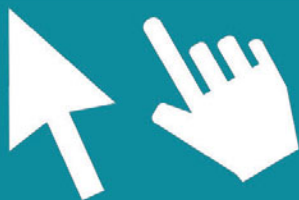


**INSTALACE**

Windows 8 samostatně, paralelně k Windows 7 nebo na virtuální PC.

**OVLÁDÁNÍ**

Ukážeme vám, jak efektivně ovládat Windows 8 na tabletu i v běžném počítači.

**PŘENOS DAT**

Pomůžeme vám snadno přenést osobní data i nastavení z Windows 7.

**ROZŠÍŘENÍ**

Pomocí nástrojů z Chip DVD nahradíte funkce a kodeky, které ve Windows 8 chybí.

**TUNING**

Změna nastavení pro rychlejší start PC i zobrazení skrytých aplikací.

WINDOWS 8

pro začátečníky i pokročilé



Na následujících stránkách se dozvíte vše potřebné o Windows 8 – jak je instalovat, jak upravit jejich nastavení i jak nahradit jejich chybějící funkce.

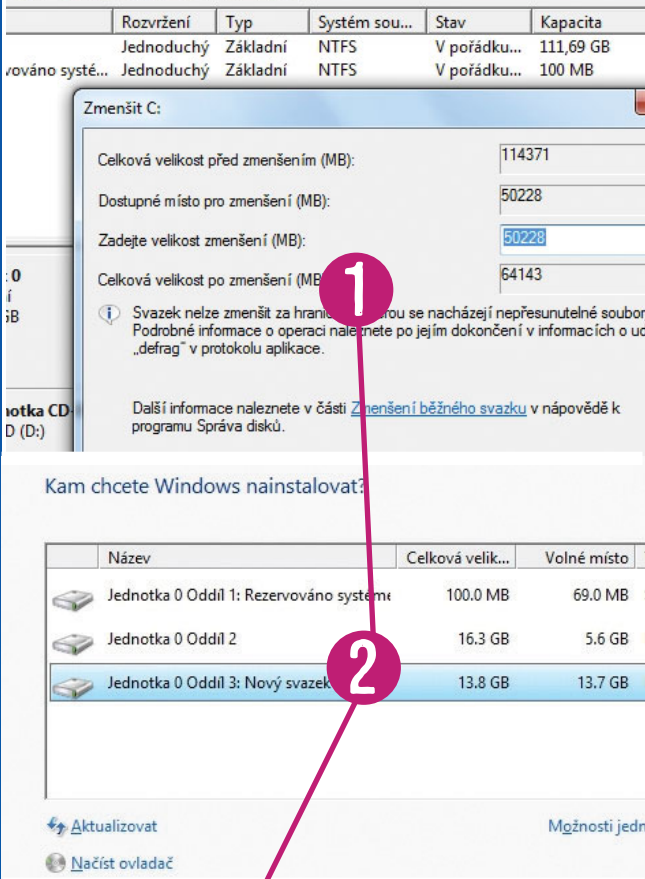
RADEK KUBEŠ

Redaktor Chipu testuje Windows 8 od první zkušební verze a snaží se odhalit všechny jejich přednosti, které ospravedlní přechod na nejnovější operační systém od Microsoftu.

Po pompézním představení Windows 8 v New Yorku, Tokiu, Šanghaji, Paříži i Berlíně jsou Windows 8 běžně k dostání v elektronické i fyzické podobě. Zájemci o nejnovější operační systém Microsoftu mají samozřejmě mnoho otázek: Poběží pod Windows 8 dříve zakoupený software a hardware? Musím si kvůli Windows 8 pořídit tablet nebo alespoň dotykovou obrazovku? Jak je to s novým stylem ovládání? Vyplatí se vůbec přechod z oblíbených a stále perfektně funkčních Windows 7?

Můžeme vás ujistit, že většina obav je zcela zbytečných. Abychom vám přechod na Windows 8 co nejvíce usnadnili, ukážeme vám, jak nový systém nejlépe instalovat a ovládat, jak přenést vaše data i uživatelská nastavení z Windows 7 či starších verzí nebo jak nahradit mnoha uivateli tolik postrádané tlačítko Start.

Především spokojené uživatele Windows 7 k přechodu na nejnovější verzi operačního systému nic nenutí. Přesto se zkuste zamyslet, zda vám nové funkce neusnadní život a celkové zrychlení operačního systému nezpříjemní práci. Také je třeba vzít v úvahu, že výrobci hardwaru i softwaru se v následujících letech pochopitelně zaměří především na Windows 8, pro která budou vyvíjet nejvíce aplikací a ovladačů. Přechodu na nový operační systém pak nahrává i cenová politika Microsoftu, která je v případě Windows 8 velmi vstřícná.



INSTALACE

Tři možnosti na výběr

Při instalaci Windows 8 máte hned několik možností: samostatnou instalaci, paralelní instalaci k Windows 7 nebo zcela bezrizikovou instalaci do virtuálního počítače.

1 PŘÍPRAVA DISKOVÉHO ODDÍLU Tento krok je třeba provést pouze v případě, že chcete instalovat Windows 8 paralelně k současné instalaci Windows 7. V Ovládacích panelech Windows 7 přejděte na »Systém a zabezpečení | Nástroje pro správu | Vytvořit a formátovat oddíly na pevném disku«. V okně »Správa disků« uvidíte přehled všech pevných disků a jejich oddílů. Klikněte do oddílu »C:« na disku označeném »Disk 0« pravým tlačítkem myši a zvolte »Změnit svazek«. Nyní je třeba zvolit velikost diskového oddílu pro instalaci Windows 8. Mělo by to být nejméně 20 GB, pro pohodlné testování různých aplikací se vám však bude hodit přibližně dvojnásobek této kapacity. Zadejte velikost, o kterou se systémový oddíl pevného disku zmenší, a pokračujte tlačítkem »Změnit«. Na disku se objeví nový oddíl, označený jako »Nepřirazen«. Klikněte na něj pravým tlačítkem myši a zvolte nabídku »Nový jednoduchý svazek«. V průvodci vytvořením svazku není třeba cokoli nastavovat, prostě jen pokračujte až k naformátování nového oddílu.

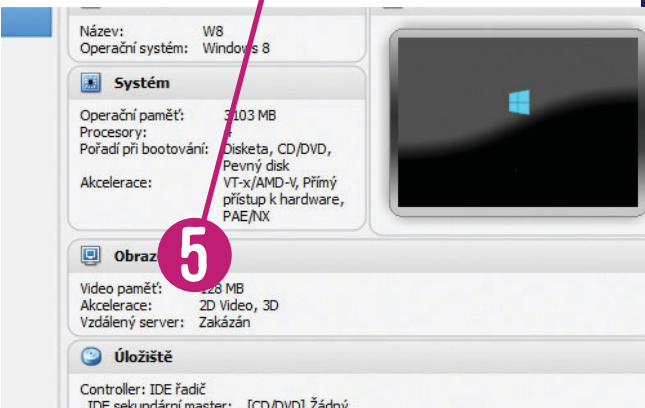
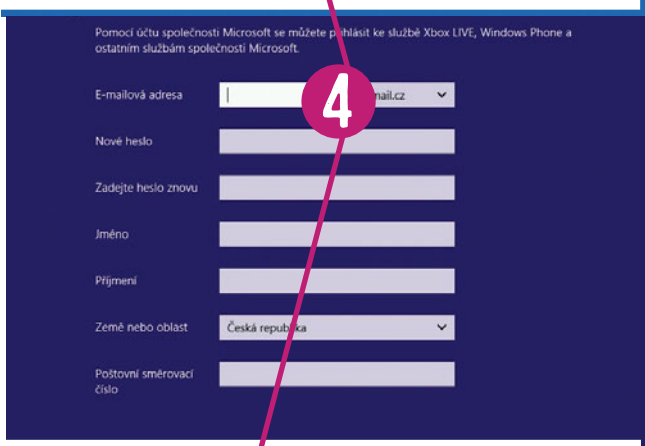
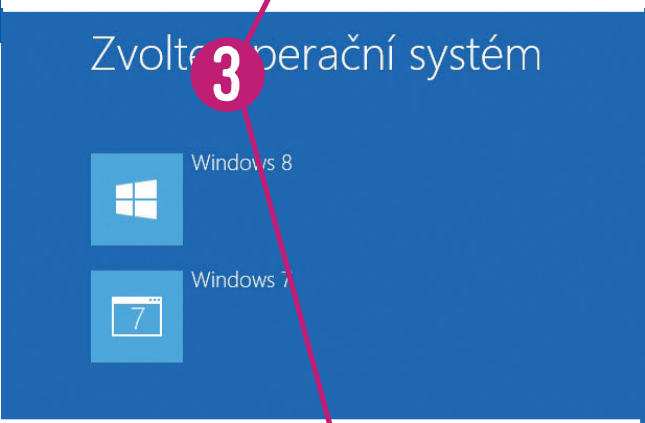
2 INSTALACE WINDOWS 8 V instalačním průvodci Windows 8 je samozřejmě důležitá především volba oddílu pro umístění paralelní instalace operačního systému. Po výběru jazykové verze a vložení produktového klíče proto použijte volbu »Vlastní« pro další postup instalace. Následuje výběr diskového oddílu pro umístění instalace Windows 8, kde je potřeba zvolit právě diskový oddíl vytvořený v předchozím kroku. Pravděpodobně bude umístěn na konci seznamu oddílů, v každém případě pak bude mít volné místo odpovídající jeho celkové kapacitě.

3 SPUŠTĚNÍ WINDOWS 8 Při restartu během instalace je třeba jako operační systém zvolit Windows 8, aby došlo k dokončení instalačního procesu a vytvoření nového uživatelského účtu ve vašem počítači. Stejná úvodní nabídka operačních systémů se bude zobrazovat i při každém dalším spuštění počítače.

4 ZALOŽENÍ UŽIVATELSKÉHO ÚČTU Windows 8 můžete provozovat i bez založení účtu Microsoft, pak ale budete ochuzeni o řadu užitečných funkcí operačního systému, jako je třeba synchronizace dat a nastavení mezi více počítači (a tablety) prostřednictvím cloudu, nebo o možnost instalace aplikací z Windows Store. S novým účtem Microsoft získáte automaticky i e-mailovou schránku a prostor (7 GB) v cloudovém úložišti SkyDrive.

Pro založení účtu Microsoft se můžete rozhodnout i kdykoli později. Stačí, když kombinací kláves [Win + C] otevřete panel Šém a zvolíte »Nastavení | Změnit nastavení počítače«. V nabídce »Uživatelé« pak můžete pomocí volby »Přidat uživatele« založit nový účet Microsoft.

5 VIRTUÁLNÍ INSTALACE Pokud si chcete instalovat Windows 8 jen na zkoušku, je nejlepší možností použití virtualizačního nástroje VirtualBox. V ovládacím rozhraní programu použijte volbu »Nový« a jako verzi operačního systému zvolte »Windows 8«. Virtuálnímu stroji přiřadíte v průvodci nastavením nejméně 2 GB operační paměti (váš počítač musí mít alespoň 4 GB RAM) a alespoň 20 GB diskového prostoru. V nabídce »Nastavení | Systém | Procesor« také zvýšte počet virtuálních procesorových jader na 3 až 4. Průvodce instalací vám pomůže instalovat Windows 8 z ISO obrazu instalačního DVD. Pro testování ve virtuálním prostředí používejte vždy jen zkušební verzi Windows 8, v žádném případě zde neaktivujte svou zakoupenou licenci. Později byste měli problém použít stejnou licenci na fyzickém počítači.



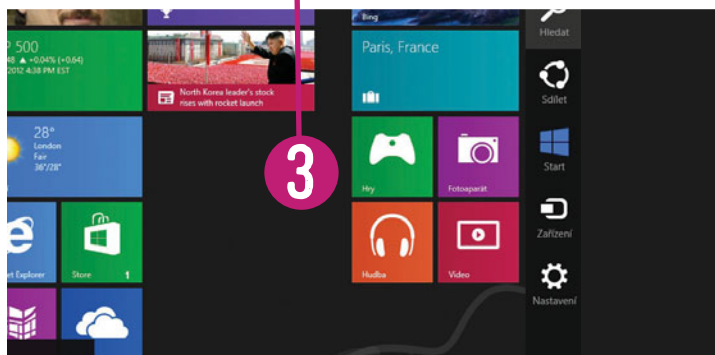
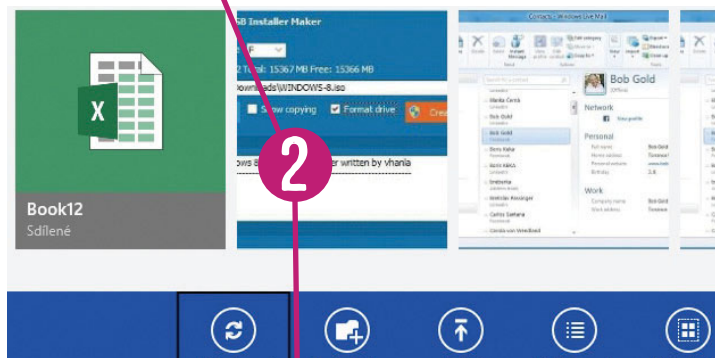
OVLÁDÁNÍ 1

Pro uživatele PC

1 RYCHLÉ ODEMKNUTÍ WINDOWS Operační systém Windows 8 startuje vždy zamykací obrazovkou, kterou uživatelé tabletů jednoduchým gestem, vedeným od spodní hrany obrazovky k horní, odstraní. Podobné gesto lze udělat i myší, což však není ani zdaleka tak pohodlné jako při ovládání počítače prsty. Řešení je jednoduché – stačí stisknout jakoukoli klávesu nebo kliknout myší, a zamykací obrazovka zmizí.

2 VYVOLÁNÍ LIŠTY S PŘÍKAZY V rozhraní s dlaždicemi ani v celoobrazovkových aplikacích nejsou žádné lišty s nabídkami funkcí. Kromě panelu Šém je však k dispozici i lišta ukrytá za spodní hranou obrazovky, kterou lze vyvolat klávesovou zkratkou [Win + Z]. Obsah této lišty se liší podle aplikace, ve které ji vyvoláte. Například v Internet Exploreru vyvoláte klávesovou zkratkou adresní řádek a přehled naposledy navštívených webových stránek. Pokud se však nacházíte na klasické pracovní ploše, nemá klávesová zkratka žádnou funkci.

3 OTEVŘENÍ PANELU ŠÉM Zcela nový ovládací prvek, jehož některé funkce se liší podle aktuálně používané aplikace, standardně vyvoláte najetím myší do pravého horního či dolního rohu pracovní plochy. Pokud by vás tento způsob otevírání panelu zdržoval, použijte kombinaci kláves [Win + C].



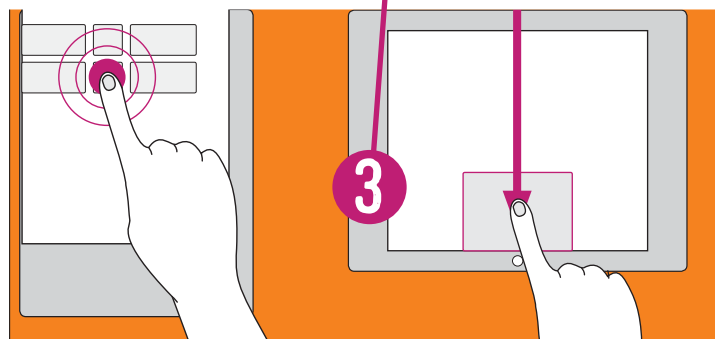
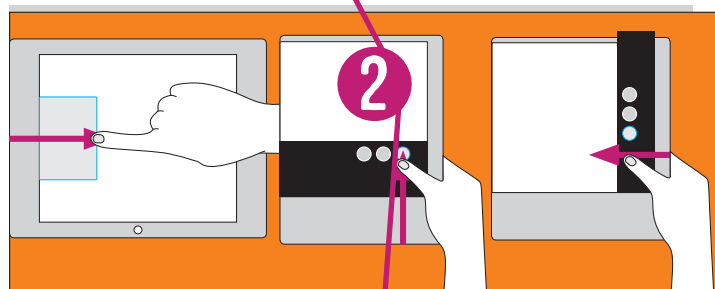
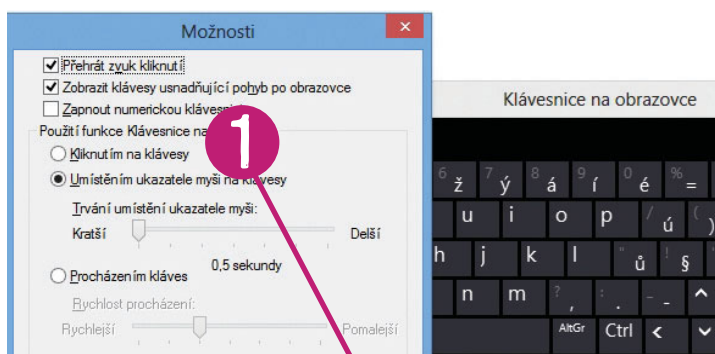
OVLÁDÁNÍ 2

Pro uživatele tabletů

1 NASTAVENÍ KLÁVESNICE NA OBRAZOVCE Při používání Windows 8 na tabletu se samozřejmě neobejdete bez virtuální dotykové klávesnice, podobné té, kterou mají smartphony. Pokud na virtuální klávesnici použijete tlačítko »Možnosti«, zobrazí se okno s nabídkou nastavení. Zde můžete například určit, zda bude nutné na jednotlivé klávesy s písmenky ťukat, nebo zda bude stačit ukázat na ně prstem. Také můžete vypnout prediktivní vkládání textu, které funguje jen pro angličtinu.

2 OTEVÍRÁNÍ POSTRANNÍCH LIŠT Windows 8 nabízí hned tři různé postranní lišty s užitečnými funkcemi. Z levého okraje obrazovky si můžete vytáhnout lištu, která obsahuje náhledy všech spuštěných aplikací, mezi kterými pak můžete přepínat. Z pravého okraje se vytahuje panel Šém, obsahující různá nastavení a důležité příkazy pro konkrétní aplikace. Ze spodního okraje si pak můžete vytáhnout lištu s tlačítky pro ovládání funkcí právě používané aplikace.

3 SPOUŠTĚNÍ A ZAVÍRÁNÍ APLIKACÍ Pro spuštění aplikace z nabídky Start je třeba na její dlaždici dvakrát klepnout prstem. Pro uzavření aktuálního programu v celoobrazovkovém režimu přiložte prst na horní okraj a stáhněte celé okno ke spodní hraně obrazovky.

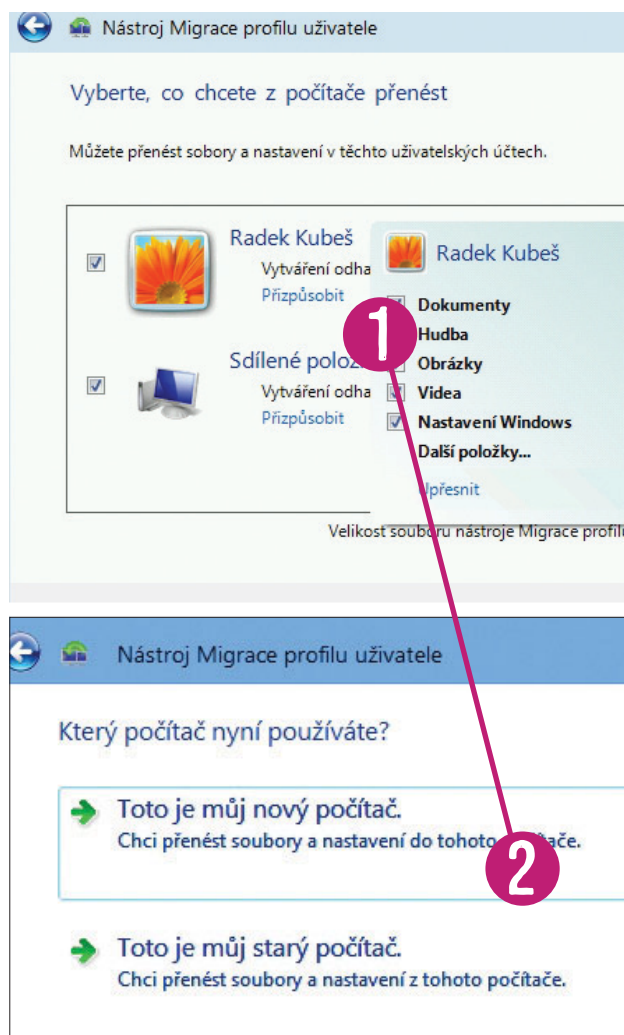


SNADNÝ PŘECHOD

Import dat z Windows 7

1 ULOŽENÍ UŽIVATELSKÝCH ÚČTŮ A DAT Pro přenos uživatelských účtů včetně nastavení a všech dat z výchozích systémových složek slouží nástroj Migrace profilu uživatele, který najdete ve Windows 7 i 8. Po výběru způsobu přenosu dat (nejlépe pomocí externího disku) je třeba zvolit konkrétní obsah starého počítače k migraci do nového stroje. Proto v okně průvodce použijte volbu »To je můj starý počítač« a vyčkejte, než migrační aplikace prohledá obsah počítače, zobrazí uživatelské účty a spočte objem souvisejících dat. V nově otevřeném menším okně nastavení můžete označit základní složky dat k přenosu, jako například složku s dokumenty, hudebními soubory, fotkami či filmy. K podrobnějšímu výběru dat použijte volbu »Upřesnit«.

2 PŘENOS NASTAVENÍ A SOUBORŮ Nástroj Migrace profilu uživatele je ve Windows 8 dobře schovaný, proto použijte klávesovou zkratku [Win + F] a do vyhledávací aplikace napište »migrace«. Pak spusíte nalezenou aplikaci. Opět zvolte přenos pomocí externího disku a nezapomeňte tentokrát označit počítač jako nový. Průvodce se vás následně zeptá, zda již máte na externím disku připojeném k novému počítači uložena data k migraci. Zvolte možnost »Ano« a vyberte disk a složku s daty k přenosu. Pokud jste neprovedli žádné změny v nastavení, bude se tato složka jmenovat »Nástroj Migrace profilu uživatele – položky z původního počítače«. Otevřete složku a povolte přenos dat.



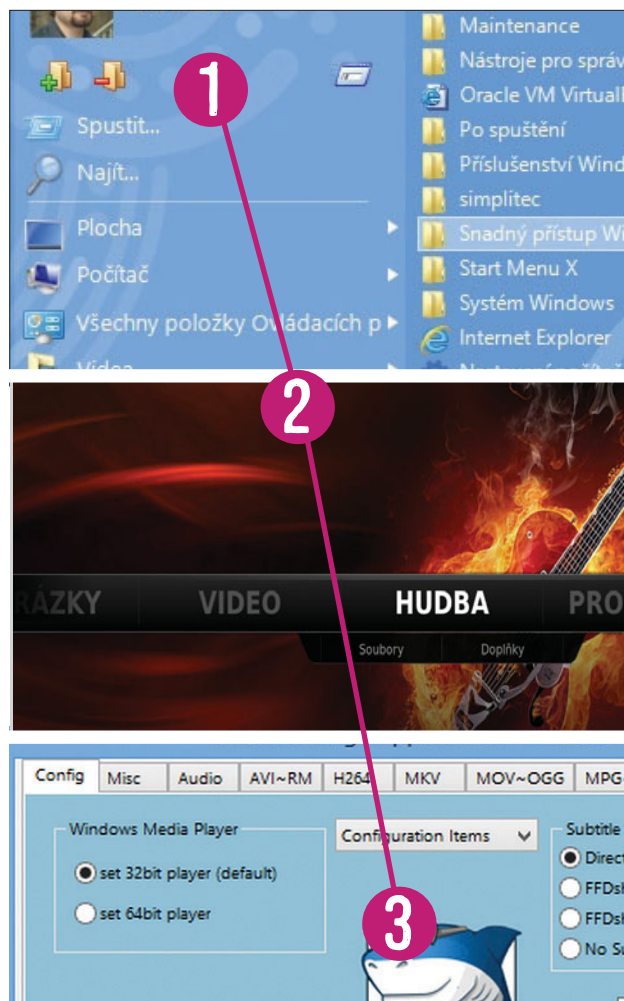
VYLEPŠENÍ

Nové funkce pro Windows 8

1 NÁVRAT TLAČÍTKA START Pokud vám ve Windows 8 chybí tlačítko Start, máte hned několik možností, jak jej vrátit zpět na své místo. Na Chip DVD najdete plnou verzi programu Start Menu X PRO, který ihned po instalaci doplní na známé místo pracovní plochy Windows tlačítko Start a příslušnou nabídku. Nová nabídka Start bude ještě šikovnější než ta z Windows 7, umí totiž lépe třídit zástupce instalovaných programů a přináší i řadu dalších užitečných funkcí.

2 INSTALACE MEDIACENTRA V základní výbavě Windows 8 chybí aplikace Windows Media Center, kterou si sice můžete doinstalovat, ale třeba vás zaujme i jiný nástroj na pohodlné přehrávání filmů a hudby či prohlížení fotek. Na Chip DVD najdete instalátor multimediálního centra XBMC, s bohatou podporou formátů i možností ovládání dálkovým ovladačem. Češtinu si nastavíte v nabídce »System | Settings | Appearance | International«.

3 NEZBYTNÉ KODEKY Windows 8 nemají právě bohatou výbavu pro přehrávání různých typů videosouborů, proto je třeba doinstalovat kodeky pro MKV a další oblíbené formáty. Velmi dobře vám k tomu poslouží balíček Windows 8 Codecs z Chip DVD.



TUNING**Na plný plyn**

Úpravou nastavení a s doplňkovými nástroji získáte další aplikace, zbavíte se nabídky Start s dlaždicemi a zvýšíte rychlost Windows 8.

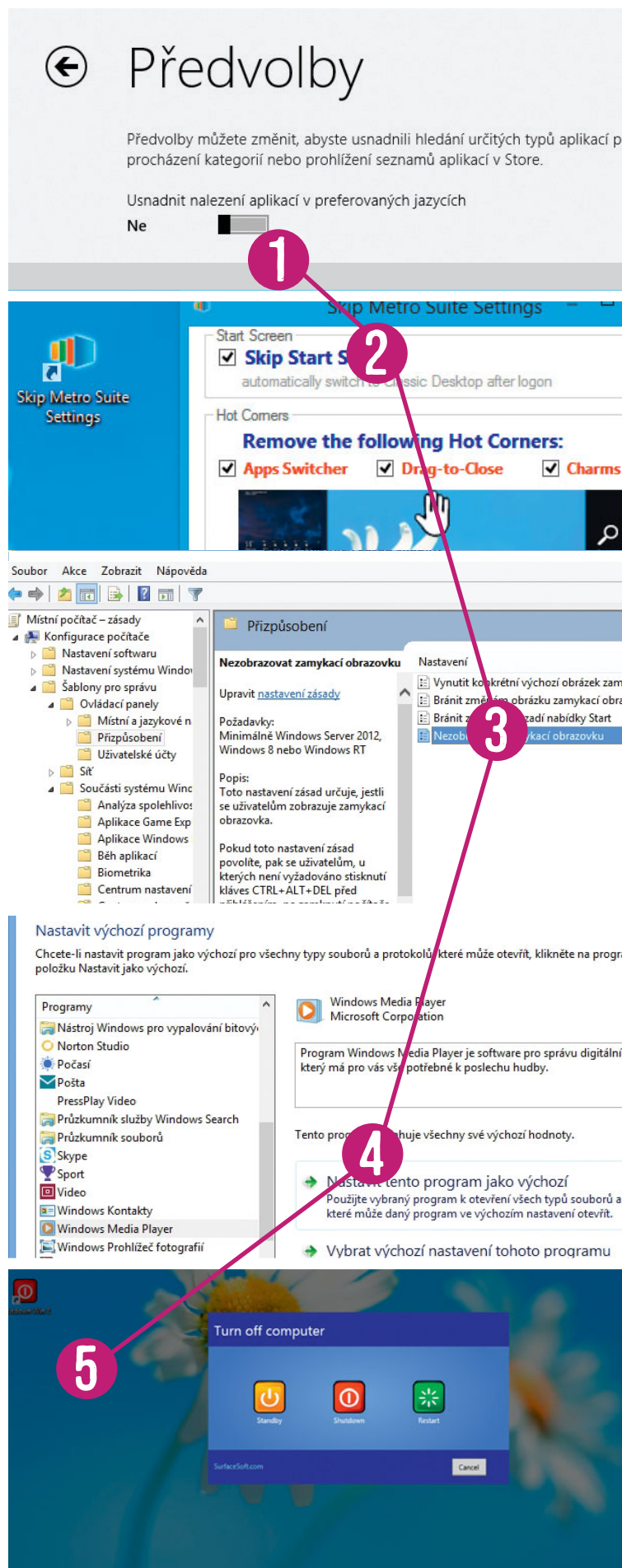
1 VÝBĚR ZE VŠECH APLIKACÍ Někteří vývojáři nabízejí své aplikace pouze v určitých zemích. Pokud chcete mít přístup opravdu ke všem aplikacím ve Windows Store, otevřete v panelu Šém nabídku »Nastavení | Předvolby« a přepínač »Usnadnit nalezení aplikací v preferovaných jazycích« nastavte do polohy »Ne«. Nyní budete mít v nabídce Windows Store aplikace ve všech dostupných jazycích.

2 PRŮČ S DLAŽDICEMI Nová nabídka Start s dlaždicemi aplikací mnoha uživatelům Windows 8 příliš nevyhovuje. Tento problém vyřeší jednoduchá, bezplatná použitelná aplikace Skip Metro Suite z Chip DVD. Instalátor programu stačí jen rozbalit a spustit, v průvodci instalací není třeba nic nastavovat. Aplikace pak pracuje zcela automaticky, v jejím nastavení navíc najdete i možnost vypnutí postranních panelů.

3 RYCHLÉ PŘIHLÁŠENÍ Aby se po spuštění počítače neukazovala nejdříve zamykací obrazovka, ale rovnou přihlašovací okno, je třeba provést jednoduchou změnu v nastavení. Klávesovou zkratkou [Win + F] si otevřete vyhledávač a napište »gpedit.msc«. Spusťte jedinou nalezenou aplikaci a vyhledejte položku nastavení »Konfigurace počítače | Šablony pro správu | Ovládací panely | Přizpůsobení«. V pravé části pak klikněte na položku »Nezobrazovat zamykací obrazovku« a změňte předvolbu na »Povoleno«. Při dalším startu Windows 8 se zobrazí rovnou přihlašovací okno.

4 NASTAVENÍ WINDOWS MEDIA PLAYERU Ve Windows 8 jsou nové aplikace pro přehrávání multimédií, které se automaticky spouštějí při kliknutí na soubor s hudbou či videem. Těmto programům však chybí základní funkce a také vám třeba nemusí vyhovovat, že běží vždy v celoobrazovkovém režimu. Pokud chcete raději používat Windows Media Player, otevřete si na klasické pracovní ploše panel Šém a zvolte »Nastavení | Ovládací panely«. Nyní vyberte funkci »Programy | Výchozí programy | Nastavit výchozí programy«. Jakmile se načte seznam všech instalovaných programů, vyhledejte v něm Windows Media Player a použijte volbu »Nastavit tento program jako výchozí«. Potvrďte změnu nastavení tlačítkem »OK«, a Windows budou už dále používat k přehrávání hudby i videa jen Windows Media Player.

5 RYCHLÉ VYPÍNÁNÍ Tlačítko pro vypnutí počítače je ve Windows 8 nelogicky skryto v panelu Šém pod volbou »Nastavení«. Daleko pohodlnější je použití aplikace Shutdown Win 8 z Chip DVD. Zástupce programu na pracovní ploše zobrazí nabídku ve stylu Windows XP, která obsahuje tlačítka pro vypnutí, restart nebo usnutí počítače.



VIRTUALIZACE

Zakonzervujte si počítač

Svého počítače s Windows 7 se po instalaci nových Windows 8 nemusíte nadobro vzdát. Pomocí virtualizace budete mít jeho kompletní obsah kdykoli k dispozici.

1 VIRTUALIZACE POČÍTAČE K virtualizaci kompletního obsahu svého současného počítače, tedy včetně instalace operačního systému, ovladačů i všech aplikací a dat, použijte plnou verzi programu Paragon Virtualization Manager 12 Compact z Chip DVD. Virtualizovat lze počítače s operačními systémy Windows 2000, XP, Vista a 7. Pro spuštění průvodce virtualizací klikněte v úvodním okně programu na volbu »P2V Copy«.

2 VÝBĚR DISKŮ Paragon Virtualization Manager vám nabídne výběr z disků, jejichž obsah bude dostupný v prostředí virtuálního počítače. V případě, že máte pevný disk rozdělený na více oddílů, zvolte minimálně oddíl »System Reserved« (nebo »Rezervováno systémem«) a »Local Disk (C:). Můžete také označit předvolbu »My Computer«, kterou zajistíte virtualizaci kompletního obsahu počítače.

3 OPERAČNÍ SYSTÉM A NASTAVENÍ Paragon Virtualization Manager analyzuje obsah diskových oddílů zvolených k virtualizaci a identifikuje instalovaný operační systém. Dále pokračujte výběrem virtualizační aplikace, ve které budete virtualizovaný počítač spouštět. Zde je jasnou volbou open-source software VirtualBox. V závislosti na operačním systému doporučí Paragon Virtualization Manager v dalším kroku předvolbu hardwaru virtuálního stroje. Můžete dát na doporučení programu, nebo například zvýšit objem přidělené operační paměti. Dejte si však přitom pozor, abyste virtuálnímu stroji nepřidělili více než polovinu kapacity RAM fyzického stroje.

4 ZKOPÍROVÁNÍ OBSAHU POČÍTAČE Během procesu virtualizace bude kompletní obsah vašeho počítače uložen v jediném souboru s koncovkou VDI. K tomu bude vytvořen ještě konfigurační soubor s koncovkou VBOX (pokud jste jako virtualizační software zvolili VirtualBox). V průvodci virtualizací si proto zvolte umístění tohoto souboru, který bude mít stejnou velikost, jako činí objem dat uložených ve vašem počítači. Proces virtualizace zabere několik (desítek) minut – v závislosti na rychlosti kopírování a objemu dat v počítači.

5 SPUŠTĚNÍ VIRTUÁLNÍHO STROJE Instalace VirtualBoxu je velmi snadná, stejně jako spuštění právě virtualizovaného počítače. V hlavním okně VirtualBoxu použijte nabídku »Počítač | Přidat«. Nyní nalistujte složku se soubory virtualizovaného počítače, konkrétně soubor s koncovkou VBOX. Po jeho otevření se do seznamu virtuálních počítačů v hlavním okně VirtualBoxu přidá nový virtuální stroj.

6 UŽITEČNÁ NASTAVENÍ Hardware virtuálního počítače, vytvořeného VirtualBoxem, se samozřejmě liší od vašeho fyzického počítače, proto se po spuštění virtualizovaných Windows zobrazí hlášky o instalaci nových ovladačů. Pro lepší funkčnost virtuálního počítače vám také doporučujeme doinstalovat tzv. přídatky pro hosta (funkci najdete v menu »Zařízení« a pak použijte virtuální CD mechaniku). V nastavení virtuálního stroje pak můžete upravit například i velikost operační paměti nebo rezervovaný výkon procesoru fyzického počítače.

