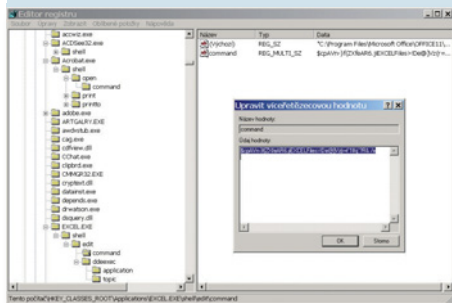


Tipy a triky

WINDOWS JEŠTĚ RYCHLEJŠÍ Nejlepší tipy pro zrychlení systému. Kromě toho triky pro Word, Excel, Firefox, Photoshop, hardware a mnoho dalších.

1. Windows XP, Vista Záměrné potlačení často používaných programů v nabídce Start

V nabídce Start je pro rychlejší přístup veden seznam nejčastěji používaných aplikací. Vy ale rozhodně nechcete, aby se určité vámi používané programy v tomto „zrádném“ seznamu objevily.



Kamufáž: Hodnota »NoStartPage« zabrání uvedení programu v seznamu nejčastěji používaných aplikací v nabídce Start.

TIP ▶ O to, aby v seznamu byly vynechány určité programy, se postará příslušná položka systémového registru. Přihlaste se k účtu s oprávněním správce a otevřete editor registru. Pod XP to znamená postup »Start | Spustit | regedit« a kliknutí na »OK«.

INFO

UPOZORNĚNÍ

Šedá linka v uveřejněných výpisech programů odděluje příkazové řádky jeden od druhého. Zadávejte vždy kompletní řádek příkazu až po tuto linku bez ukončení odstavce. Zvýšenou pozornost věnujte mezerám: ve výpisech jsou označeny tečkou (•) a nikde jinde by se neměly vyskytnout.

NA DVD

Nebaví vás hledat na DVD programy k článku? Nechcete pracně přepisovat zdlouhavé příkazy a skripty? Hned na úvodní stránce Chip DVD najdete přímý odkaz na skupinu programů a skriptů související s vybraným článkem.

▶ **NA DVD:** Pro rubriku Tipy a triky naleznete vše důležité pod DVD indexem: **TIPY A TRIKY.**

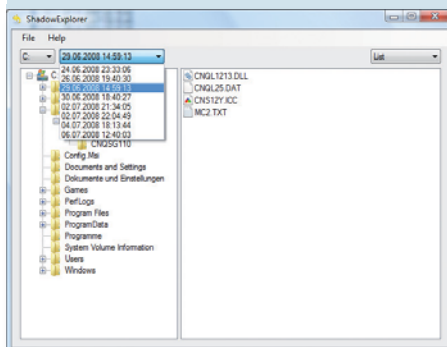
Ve Vistě prostě zadejte »regedit« do hledacího pole v nabídce Start a stiskněte [Enter]. V editoru navigujte na klíč »HKEY_CLASSES_ROOT\Applications«. V něm najdete řadu dalších klíčů, které nesou stejný název jako EXE nebo DLL soubory v systému. Pro každou aplikaci zde tedy existuje podklíč, například »iTunes.exe« od Applu.

Vyhledejte a označte klíč té aplikace, kterou chcete vyloučit ze seznamu často používaných programů. Nyní postupem »Úpravy | Nový | Řetězcová hodnota« vytvořte položku »NoStartPage«. Hodnotu řetězce zadávat nemusíte. Po restartu počítače Windows takto označenou aplikaci ze seznamu v nabídce Start odstraní.

Budete-li později chtít, aby se aplikace v seznamu zase objevovala, v odpovídajícím klíči odstraňte položku »NoStartPage«.

2. Windows Vista Použití automatického zálohování souborů i ve verzi Home

Vista ve všech verzích pravidelně zálohuje soubory a obsahy složek ve stínových kopiích. Ve variantě Business nebo Ultimate nabízí položku »Obnovit předchozí verze« v místní nabídce prvků rychlý přístup k obsahům. Ve verzi Home však tato možnost chybí.



Stínohra: Nástroj Shadow Explorer umožňuje využívání stínových kopií i pod Windows Vista Home.

TIP ▶ Vista i ve verzi Home vytváří minimálně jednou denně stínové kopie, a dokonce tím zabírá mnoho paměťového místa na pevném disku. S tímto zbytečným plýtváním umí skoncovat program Shadow Explorer tak, že ke

Obsah

WINDOWS ▶ STRANA 118

- Windows XP, Vista** Záměrné potlačení často používaných programů v nabídce Start
- Windows Vista** Použití automatického zálohování souborů i ve verzi Home
- Rychlé tipy** Spuštění záchranné konzole, znemožnění restartu, navigace v systémovém registru
- Windows XP, Vista** Nahrazení ZIP funkce Windows komfortní variantou
- Windows XP, Vista** Použití kontrolního kódu ověřování pravosti i pro další stahování
- Windows XP, Vista** Profesionální tip: Samočinné vypnutí počítače

APLIKACE ▶ STRANA 124

- Word XP, 2003, 2007** Rychlé vkládání nezvyklých zvláštních znaků z klávesnice
- Excel XP, 2003, 2007** Blesková navigace v tabulkách s mnoha listy
- JStrip** Odstranění osobních informací z obrázků
- Excel** Ukotvené zobrazení záhlaví tabulek
- Excel** Náhled na vybrané buňky
- Excel** Globální propojení dat
- Rychlé tipy** Word, Outlook, Firefox, Windows Media Player

INTERNET ▶ STRANA 126

- Thunderbird 2.x** Thunderbird jako e-mailový editor pro odkazy typu »mailto«
- Flickr** Zálohování kompletní fotosbírký do lokálního počítače na jeden zátah
- Firefox** Uzamknutí nastavení prohlížeče
- Firefox 3** Zákaz zobrazení instalační lišty
- Internet Explorer** Skupinové ukládání panelů a jejich hromadné otevírání
- Safari** Anonymní surfování
- Firefox 2,3** Pokročilé možnosti nastavení

KOMUNIKACE ▶ STRANA 128

- TeamSpeak 2** Jak na zprovoznění a připojení k serveru
- Seznam Pošták** Upozornování na nový e-mail
- Gmail** Rychlý překlad cizojazyčných e-mailů
- RealVNC** Vzdálený přístup k HTTPC
- Pidgin Portable** IM pro USB flash disk
- Rychlé tipy**

DIGITÁLNÍ FOTO ▶ STRANA 130

- FOTOTIP MĚSÍCE** Zesilte dramaticčnost záběru
- Digitální fotografie** Populární snímky budov ve správném světle i ve správném formátu
- IrfanView** Odstranění barevných kontrastů a vyrovnání expozice

HARDWARE ▶ STRANA 134

- Profesionální tip** Více paměti a větší disk
- Grafické karty** Přetaktování grafických karet ATI pomocí originálních ovladačů
- Blu-ray přehrávače** Zvýšení profilu z 1.1 na 2.0 podle přání
- FritzBox Fon WLAN 7270** Plná rychlost WLAN v režimu 802.11n
- Základní desky/Bios** Podstatné zkrácení doby bootování u moderních počítačů

PLACENÁ INZERCE

3. Rychlé tipy

POTLAČENÍ ŠIPEK U IKON ZÁSTUPCŮ

Nechcete-li mít šipky v ikonách zástupců, odstraňte řetězec »IsShortcut« v klíči systémového registru »HKEY_CLASSES_ROOT\lnkfile«.

BLIKAJÍCÍ IKONA SÍTĚ

Kliknete-li v místní nabídce »Při aktivitě zapnout animaci«, ikona sítě v informační oblasti Visty bude blikat jako v XP.

SCREENSHOTS BEZ POMŮCKY

Klávesovou kombinací [Alt]+[PrtSc] uložíte do schránky screenshot aktivního okna, samotný [PrtSc] uloží snímek celé obrazovky.

SPUŠTĚNÍ ZÁCHRANNÉ KONZOLE

Nabootujte z instalačního CD, počkejte, až se zavedou první systémové soubory a namísto »Spustit instalaci« stiskněte klávesu [R].

ZNEMOŽNĚNÍ AUTOMATICKÉHO RESTARTU

Stisknete-li při restartu počítače po hlášení systému BIOS klávesu [F8], můžete zvolit příkaz »Zakázat automatické restartování při selhání«.

NAVIGACE V SYSTÉMOVÉM REGISTRU

V registru můžete rychle navigovat tak, že zadáte začáteční písmena další úrovně a ve složce stisknete klávesu se šipkou doprava.

kopíím umožní přístup i ve verzi Home. Tak můžete stínové kopie používat přinejmenším jako to, k čemu jsou určeny, totiž jako archiv starších verzí souborů. ShadowExplorer najdete na našem Chip DVD.

Po instalaci můžete nástroj přímo spustit. Pro nezbytné oprávnění správce musíte odsohlasit zprávu Řízení uživatelských účtů. Pokud by přístup přesto nefungoval nebo se tento dotaz vůbec neobjevil, klikněte pravým tlačítkem myši na ikonu programu nebo položku v nabídce Start a k vyvolání použijte kontextový příkaz »Spustit jako správce«.

Po spuštění programu nejprve prostřednictvím rozevírácích polí zvolte na základě časového údaje diskovou jednotku a bod obnovení. Nástroj nyní podobně jako Průzkumník Windows zobrazí strukturu složek a obsažených souborů této stínové kopie. Poté už jen přejděte na hledaný soubor.

Můžete také přepnout na jiný bod obnovení. Přitom ShadowExplorer zaktualizuje zobrazení a zůstane na témže místě struktury.

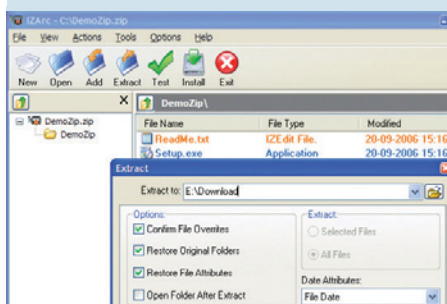
ry. Tak můžete procházet obsahy stínových kopií a vyhledat potřebnou verzi souboru.

Chcete-li si ji nyní zkopírovat, pravým tlačítkem myši klikněte na příslušnou položku a v místní nabídce zvolte příkaz »Export...«. Pak přejděte na příslušnou složku a akci potvrďte tlačítkem »OK«. Pokud tak chcete přímo nahradit existující soubor, musíte nejprve varovnou zprávu programu o existujícím souboru potvrdit tlačítkem »Ano«.

UPOZORNĚNÍ: Při používání stínových kopií mějte na paměti, že je nelze považovat za plnohodnotnou náhradu normálních záložních souborů. Poněvadž se data samočinně ukládají na tentýž disk jako originální data, při eventuálním defektu disku budou rovněž ztracena. Ve verzích Vista Business nebo Ultimate funguje ShadowExplorer rovněž. Oproti „systémové obsluze“ se pak i zde můžete potěšit komfortním ovládním nástroje.

4. Windows XP, Vista Nahrazení ZIP funkce Windows komfortní variantou

ZIP komprimátor ve Windows nabízí jen omezený komfort. Externí archivační programy toho umějí podstatně více. Poněvadž „palubní“ funkci nepoužíváte, chtěli byste ji vypnout.



Kompresor: IZArc je komfortní náhrada komprimační funkce Windows v místní nabídce.

TIP ▶ Málo známou, ale dobrou náhradou ve verzích Windows je komprimační nástroj »IZArc«. Také tento freeware najdete na Chip DVD, včetně jazykového balíčku s dodatečným rozšířením o český jazyk.

V dalším kroku se automaticky dostanete k volbám programu. Zde zkontrolujte přiřazení souborů příslušným programům. Standardně nejsou navoleny formáty obrazů CD. Chcete-li asociovat i je, klikněte na »Označit vše«. Nástroj se integruje do Průzkumníka Windows, takže jeho činnost můžete řídit přímo odtamtud. Program se vyvolává z místní nabídky souborů, přičemž jednotlivé příkazy, závislé na konkrétním prvku, jsou přehledně sdruženy v podnabídce. Ve volbách programu můžete na kartě »Rozšíření Průzkumníka« přesně stanovit, které příkazy se mají zobrazovat.

Správná metoda deaktivace systémové ZIP funkce závisí na použité verzi Windows. Pod Windows XP za tím účelem otevřete v nabídce Start příkaz »Spustit«. V následném dialogu zadejte příkaz

```
regsvr32 /u %windir%\system32\zipfldr.dll
```

a potvrďte tlačítkem »OK«. Tím jste zrušili registraci uvedeného DLL souboru. Později můžete deaktivovanou ZIP funkci kdykoli znovu zapnout příkazem

```
regsvr32 %windir%\system32\zipfldr.dll
```

Program IZArc tím zůstane nedotčen.

Pod Windows Vista je zapotřebí zásah do systémového registru. Do vstupního pole nabídky Start proto napište »regedit« a stiskněte [Enter]. Ověřovací dotaz Řízení uživatelských účtů potvrďte tlačítkem »Pokračovat«. Poté přejděte na klíč

»HKEY_CLASSES_ROOT\CLSID\{E88DC-CEO-B7B3-11d1-A9F0-00AA0060FA31}« a nejprve pro něj postupem »Soubor | Exportovat« pořídte zálohu. Pojměte ji například »zipwin1.reg«, dole v dialogu zkontrolujte položku »Vybraná větev« a pak klikněte na »Uložit«. Nakonec klíč odstraňte prostřednictvím tlačítek »Úpravy | Odstranit«. Dále navigujte na klíč

»HKEY_CLASSES_ROOT\CLSID\{0CD7A5C0-9F37-11CE-AE65-08002B2E1262}«, i pro něj pořídte záložní soubor a pak klíč rovněž odstraňte. Po restartu počítače bude interní ZIP funkce vypnuta.

5. Windows XP, Vista Použití kontrolního kódu ověřování pravosti i pro další stahování

Systém WGA pro ověřování pravosti softwaru často leze uživatelům na nervy, neboť zpočátku zabráňuje stahování mnoha souborů. Přitom však svá legální Windows nechcete nechat pokaždé znovu kontrolovat kvůli každé maličkosti, a hledáte proto nějakou jednodušší cestu.



Recyklace: Platný kontrolní kód WGA se dá v mnoha případech pro stahování různých souborů použít vícenásobně.

PLACENÁ INZERCE

6. PROFESIONÁLNÍ TIP _ WINDOWS XP, VISTA

Samočinné vypnutí počítače

Vlastně byste už měli mít po pracovní době, jenže vaše péčičko se stále ještě zabývá rutinními úlohami. Ty by přitom stejně dobře zvládlo i bez vaší přítomnosti...

S naším skriptem ve Visual Basicu »shutdownWindows.vbs« můžete operačnímu systému nařídit, aby v určeném čase počítač sám vypnul nebo odhlásil aktuálního uživatele. Skript jsme pro vás ve formě TXT souboru zařadili na Chip DVD – jeho příponu přejmenujte na VBS. Můžete jej také v textovém editoru přizpůsobit svým požadavkům. Vlastní provedení skriptu je možné jen z účtu s oprávněním správce, neboť jinak by ve skriptu obsažený příkaz »shutdown.exe« zůstal bez účinku.

URČENÍ ČASU AKTIVACE

Při své činnosti používá skript čtyři proměnné, které deklaruje hned na začátku. Čas, kdy se má spustit, se skript dozví prostřednictvím příkazu »InputBox()«. Uživatel musí zadat informaci ve tvaru »HH:MM:SS«, tedy například »22:00:00« pro 22 hodin. Tuto hodnotu si program uloží do »strEndTime«.

```
Option Explicit
```

```
Dim strEndTime
```

```
Dim strPause
```

```
Dim strAktion
```

```
Dim objWshShell
```

```
strEndTime = InputBox("Kdy má být akce zahájena?
```

```
(HH:MM:SS)?"" 23:00:00")
```

```
If strEndTime = "" Then
```

```
MsgBox "Zadejte prosím čas spuštění akce!"
```

```
Wscript.Quit
```

```
Else
```

```
If (Len(strEndTime) <> 8) Or
```

```
(Mid(strEndTime, 3, 1) <> ".") Or
```

```
(Mid(strEndTime, 6, 1) <> ".") Then
```

```
MsgBox "Dodržte prosím předepsaný for
```

```
mát vstupu!"
```

```
Wscript.Quit
```

```
End If
```

```
End If
```

URČENÍ POŽADOVANÉ AKCE

Po zadání času spuštění se skript dotáže, zda má později počítač vypnout. V případě kladné odpovědi bude příkaz »shutdown.exe« doplněn o parametry »/s« a »/f«. To má za následek, že příkaz počítač vypne a vynutí si uzavření běžících aplikací. Jinak příkaz obdrží parametry »/l« a »/f«, které jen odhlásí momentálního uživatele. Definitivní příkaz včetně parametrů si skript uloží do »strAktion«.

```
strAktion = "shutdown.exe"
```

```
If MsgBox("Má být počítač v daný okamžik (&strEndTime &") vypnut?", vbYesNo, "Dotaz") = vbYes Then
```

```
strAktion = strAktion & " /s /f"
```

```
MsgBox "Ve &strEndTime & bude počítač vypnut!"
```

```
Else
```

```
strAktion = strAktion & " /l /f"
```

```
MsgBox "Ve &strEndTime & dojde k odhlášení uživatele!"
```

```
End If
```

VÝPOČET ČEKACÍ DOBY

Vyvoláním funkce »DateDiff« vypočítá skript rozdíl mezi aktuálním a zadaným časem v sekundách a výsledek předá do »strPause«. Je-li diference menší nebo rovná nule, znamená to, že v aktuálním dnu už daný okamžik uplynul. V tom případě se výpočet opakuje pro následující den. Pomocí metody »WScript.Sleep()« se pak skript na dobu předanou jako parametr uloží ke spánku. Poněvadž »WScript.Sleep()«

vyžaduje zadání čekací doby v milisekundách, skript nejprve hodnotu uloženou v »strPause« přepočítá.

```
strEndTime = date & " " & strEndTime
```

```
strPause = DateDiff("s", now, strEndTime)
```

```
if (strPause <= 0) then
```

```
strEndTime = (date + 1) & " " & strTime
```

```
strPause = DateDiff("s", now, strEndTime)
```

```
end if
```

```
strPause = strPause * 1000
```

```
WScript.Sleep strPause
```

PROVEDENÍ DEFINOVANÉ AKCE

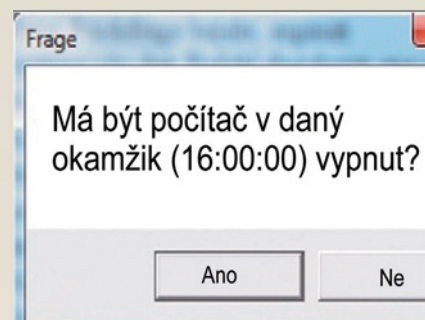
Druhá část skriptu »ShutdownWindows.vbs« slouží k provedení vlastní úlohy. K tomu skript používá systémový program »shutdown.exe«. Jakmile se skript po vyvolání »Sleep()« opět probudí, prostřednictvím »CreateObject()« vytvoří objekt »objWshShell« typu »WScript.Shell« a použije jeho metodu »Run()«, aby provedl příkaz uložený v »strAktion«.

```
Set objWshShell = CreateObject
```

```
(, WScript.Shell)
```

```
objWshShell.Run strAktion
```

```
Wscript.Quit
```



Sebeurčení: Pokud dotaz skriptu zodpovíte záporně, bude v daný okamžik uživatel odhlášen.

TIP ▶ Často postačí jediné ověření pravosti systému. Windows přitom obdrží kontrolní kód, který lze pro další stahování použít znovu. Funguje dokonce i na jiném počítači a s jiným systémem. Nelze ovšem zaručit, jak často a jak dlouho bude jedinou obdržený WGA kód použitelný. Po nějakém se bez nové kontroly pravosti neobejdete.

Chcete-li si vlastní kontrolní kód vygenerovat, spusťte stahování nějakého pro-

gramu, který vyžaduje ověření pravosti. Otevřete tedy například <http://support.microsoft.com/kb/914440/> a pod »Jak získat nástroj Diagnostika sítě pro systém Windows XP« si nabízený nástroj stáhněte. V dialogu ověřování pravosti klikněte na »Pokračovat« a pak dole aktivujte »Ověření pravosti systému Windows, alternativní metoda ověření«. Na tomto místě musíte při prvním vyvolání kliknout na »Pokračovat«, aby se

nástroj nainstaloval a spustil. Pak si poznamenejte obdržený kód, zadejte jej a klikněte na »Ověřit«. Později vám ke spuštění stahování postačí zadat poznamenaný kód.

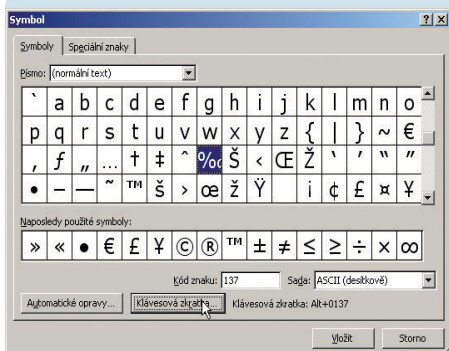
Tato metoda vám například usnadní práci, jestliže potřebujete stejné nástroje nebo opravy hotfix nainstalovat na více počítačích. Samozřejmě ale můžete software přenést na jiné počítače bez stahování prostřednictvím USB paměti nebo po síti.

PLACENÁ INZERCE

7. Word XP, 2003, 2007

Rychlé vkládání nezvyklých zvláštních znaků z klávesnice

Vkládání méně obvyklých zvláštních znaků, jako »©«, »\$« nebo »Ω« pro copyright, dolar nebo ohm, z tabulky symbolů je zdoluhavé. Nejde to jednodušeji a hlavně rychleji?



Přímý přístup: V tomto dialogu si můžete založit klávesové kombinace, jimiž budete vkládat zvláštní znaky rychleji.

TIP ► Únavné listování v dialogu pro vkládání symbolů, často provázené také přepínáním druhů písma, si můžete ušetřit. Pro častěji používané zvláštní znaky si prostě zřídíte klávesové kombinace.

Začnete příkazem »Vložit | Symbol« a v následném dialogu označte příslušný znak. Pak klikněte na tlačítko »Klávesová zkratka«. Nyní musíte najít volnou kombinaci kláves, nejlépe takovou, která symbol nějak připomíná – například [Alt]+[O] pro »ohm«. Díky tomu si ji mnohem snáze zapamatujete. Jakmile zvolenou kombinaci stisknete, Word ji zobrazí v poli »Stiskněte klávesovou zkratku«. V poli »Aktuální přiřazení« zjistíte, zda kombinace není už obsazena. Pokud ano, musíte se rozhodnout, zda chcete dosavadní funkci oželeť ve prospěch vkládání symbolu. Pokud ne, jednoduše vyzkoušejte některé další kombinace, až nějakou vhodnou najdete. Nastavení pro uložení do »Normal.dot« ponechte beze změny, klikněte na »Přiradit« a dialog uzavřete. Stejným způsobem můžete definovat další kombinace.

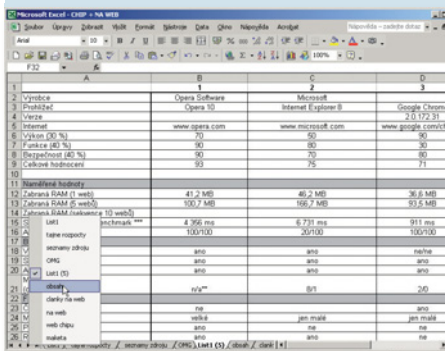
UPOZORNĚNÍ: Nejvíce neobsazených kombinací většinou bývá s klávesou [Alt]. Tak můžete například zvolit [Alt]+[O] pro znak »Ω« a třeba kombinací [Alt]+[4] si umístit znak »£« na stejnou klávesu, kde je znak »\$«.

8. Excel XP, 2003, 2007

Blesková navigace v tabulkách s mnoha listy

Sešity v Excelu často obsahují velmi mnoho listů s tabulkami. Přeskakování mezi vzdálenými listy

je pracné, neboť musíte mnohokrát kliknout na „ouška“ v navigační liště.



Přímý výběr: V rozsáhlých tabulkách se nejrychleji naviguje po kliknutí pravým tlačítkem myši na některou z ikoněk pro pohyb mezi listy.

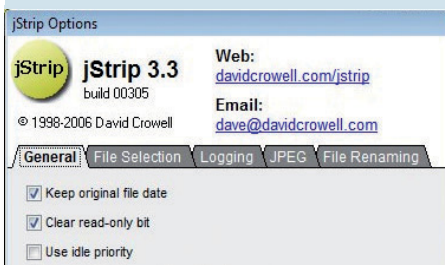
TIP ► Na uvedenou potíž pamatoval Microsoft touto málo známou technikou: Vlevo dole vedle oušek listů klikněte pravým tlačítkem myši na některou z ikoněk pro pohyb mezi listy. V takto otevřeném okně vám Excel nabídne na výběr seznam listů tabulky včetně jejich názvů. Potřebný list aktivujte prostě kliknutím na příslušnou položku.

Tento seznam standardně obsahuje názvy až 16 listů. Pokud jich váš sešit má více, poslední položkou seznamu bude odkaz »Další listy«. Jestliže tedy hledaný list mezi patnácti zobrazenými nenajdete, klikněte na tento odkaz. Excel pak otevře větší okno s kompletním seznamem všech definovaných listů. Tam potřebný list vyhledejte a aktivujte jej dvojitým kliknutím.

9. jStrip

Odstranění osobních informací z obrázků

Vlastnoručně pořízené fotky rádi posíláte přátelům nebo je uveřejňujete na internetu. Přitom si však nepřejete, aby v nich byly uloženy nějaké osobní informace.



Mr. Proper: Freeware jStrip spolehlivě a nekomplikovaně vymaže z obrazových souborů informace z oblasti EXIF.

TIP ► V některých programech pro zpracování obrazů můžete zkontrolovat, které přídavné informace jsou v JPG souboru obsaženy.

Ovšem změna nebo odstranění těchto dat už bývá hodně obtížnou záležitostí. Na pomoc zde přichází freeware jStrip, který najdete i na našem DVD. Jím vymažete osobní údaje z obrazových souborů rychle a spolehlivě.

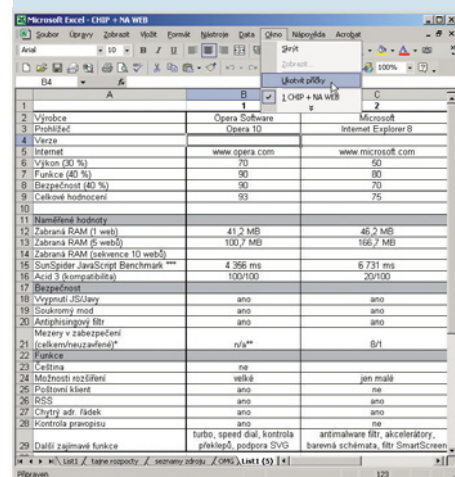
Rozbalte ZIP archiv a spusťte soubor »setup.exe«. Po spuštění programu otevřete konfigurační příkazem »File | Options«. Na kartě »General« můžete aktivovat volbu »Clear read-only bit«, čímž u zpracovávaných souborů zrušíte eventuální ochranu proti zápisu. Na kartě »File Selection« změňte nastavení na »Select files«, abyste později mohli soubory označovat jednotlivě. Volby pro »čištění« najdete na kartě »JPEG«. Ve standardním nastavení maže nástroj také barevné profily ICC a další přídavné informace z programů jako Photoshop. Nastavení potvrďte tlačítkem »OK«. Nyní v adresářové struktuře připomínající Průzkumníka označte příslušné obrazové soubory a čištění spusťte kliknutím na »Start«. Jako vedlejší efekt se přitom projeví mírné zmenšení velikosti souborů.

UPOZORNĚNÍ: Pracujte zásadně s kopiemi fotek, neboť nástroj soubory přímo přepisuje a vymazaná data jsou pak definitivně ztracena. Pokud chcete soubory dále zpracovávat nebo je kopírovat zpět do fotoaparátu, žádné informace byste z nich odstraňovat neměli.

10. Excel

Ukotvené zobrazení záhlaví tabulek

Často pracujete v rozsáhlých tabulkách. Vadi vám, že při posunu sloupců nebo řádků zmizí záhlaví, což podstatně zhorší orientaci v tabulce. Lze tento problém nějak vyřešit?



Vždy na očích: Záhlaví nebo první sloupec lze nechat trvale „viditelné“ pomocí ukotvení příček...

TIP ► Řešení tohoto problému pochopitelně Excel nabízí – zapnutou trvale zobrazování určitých částí tabulky lze pomocí ukotvení příček. Nejprve přejděte do tabulky, tak aby levý hor-

ni roh aktivní buňky byl na požadované spojnicí příček, které budou vymezovat trvale viditelnou oblast tabulky.

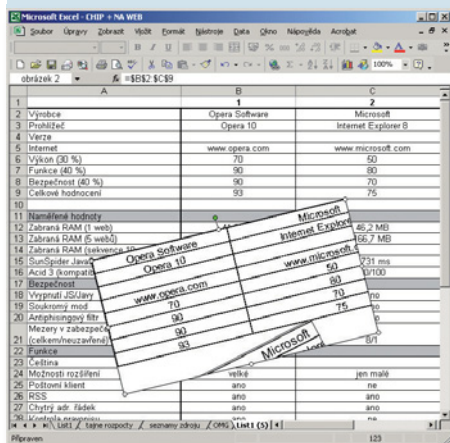
Poté zvolte příkaz »Okno | Ukotvit příčky«, a v tabulce se objeví vodorovná a svislá linka ohraničující zvolenou oblast. Ta zůstane zobrazena nezávisle na velikosti tabulky a pozici aktuální buňky.

Zrušení příček je stejně snadné – stačí jen zvolit příkaz »Okno | Uvolnit příčky«, a to nezávisle na pozici zvolené buňky.

11. Excel

Náhled na vybrané buňky

Často pracujete s několika navzájem propojenými sešity. Zároveň potřebujete mít „pod kontrolou“ zvolené místo v tabulce, a to i když pracujete v jiném listu. Řešením je použití funkce „fotoaparát“, která může fungovat jako „videokamera“...



Kontrolní kamera: Vybrané místo můžete mít pod kontrolou z libovolného sešitu.

TIP ▶ Nejprve je nutné vytáhnout tento skrytý nástroj „na světlo“. V Excelu přejděte do nabídky »Nástroje | Vlastní« a zvolte kartu »Příkazy«. V levém sloupci zvolte kategorii »Nástroje« a v pravém sloupci zvolte nástroj »Fotoaparát«. Označte ho a myší přetáhněte na libovolné místo na panelu nástrojů. Poté dialogové okno s „vlastními nástroji“ zavřete.

Pak se přesuňte do tabulky, ve které se nachází oblast, kterou chcete mít pod kontrolou. Vybranou oblast označte a klikněte na ikonu fotoaparátu. Ukazatel myši se změní na křížek, kterým musíte určit místo, kam chcete náhled umístit. Náhled se aktualizuje ihned po změně obsahu zdrojových buněk. Výsledný náhled, který je ohraničen černým rámečkem, lze také ještě upravovat – otáčet a měnit jeho velikost.

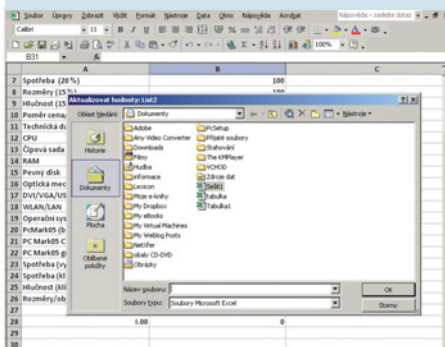
Pomocí tohoto nástroje lze najednou sledovat i více oblastí, přičemž adresa sledované oblasti se objeví v řádce vzorců po kliknutí na náhled. Důležité také je, že náhled má stejný

„vlastnosti“ jako obrázek – lze měnit jeho průhlednost, ohraničení nebo (v případě více náhledů na jednom místě) i jejich pořadí.

12. Excel

Globální propojení dat

Ve svém pracovním sešitu potřebujete mít aktuální data z jiných tabulek, umístěných v souborech na pevném disku vašeho počítače. O práci se vzorci nebo programování toho moc nevíte, a proto potřebujete jednoduchý způsob propojení.



Vše souvisí se vším: V Excelu lze snadno propojovat obsahy buněk nejen v rámci jedné tabulky nebo listu, ale také mezi různými soubory na disku.

TIP ▶ V Excelu existuje celá řada způsobů, jak propojit data z různých buněk a tabulek. Mezi ty nejjednodušší patří využití jednoduchého rovnítko. Pokud chcete obsah libovolné buňky propojit s jinou, stačí jen do té zvolené zadat rovnítko a adresu sledované buňky. Například pokud chcete do zvolené buňky importovat data z buňky C13, bude vzoreček vypadat takto:

=C13

Podobným způsobem lze odkazovat na buňky ležící v jiném listu. Za rovnítkem navíc přibude jméno listu a vykřičník. Vzorec s odkazem na buňku C13 z Listu 2 bude tedy vypadat takto:

=List2!C13

Tím ale možnosti propojování dat v tabulkách zdaleka nekončí. S jednotlivými hodnotami z buněk umístěných na různých místech v tabulce lze dále pracovat. Například součet tří buněk C13 na listech 1, 2 a 3 bude vypadat takto:

=List1!C13+ List2!C13+ List3!C13

O něco komplikovanější je propojení dat z různých souborů na disku. U nich je totiž nutné znát cestu ke zvolenému souboru a pro správné fungování vzorce není možné umístění zdrojového souboru měnit. Například pro na-

čtení hodnoty z buňky C5 na prvním listu v tabulce uložené v souboru ucty.xls ve složce C:\data\ bude zápis vypadat následovně:

=C:\data\lucty.xls!List1!\$B\$5

Výhoda této funkce je zřejmá – lze si snadno vytvořit kontrolní tabulku, která bude monitorovat důležitá data z různých souborů na disku počítače. Je pouze důležité nezapomínat, že umístění zdrojových souborů se nesmí změnit...

13. Rychlé tipy

ZRUŠENÍ FORMÁTOVÁNÍ

V editoru Word můžete odstranit všechna formátování textové pasáže tak, že ji označíte a pak stisknete [Ctrl]+[Shift]+[N].

VLOŽENÍ ODKAZU DO E-MAILU

Chcete-li do e-mailu správně vložit hypertextový odkaz tak, aby se po kliknutí aktivoval, při psaní zprávy jej uzavřete mezi znaky <>.

PŘEPÍNÁNÍ PANELŮ Z KLÁVESNICE

V okně Firefoxu můžete klávesovou kombinací [Ctrl]+[Tab] přepnout na další otevřený panel a na konci znovu cyklicky začít od začátku.

REPRODUKCE OD URČITÉHO MÍSTA

Ve Windows Media Playeru můžete při hledání určitého místa záznamu aktivovat rychlé převíjení vpřed a vzad klávesovými zkratkami [Ctrl]+[Shift]+[F] a [Ctrl]+[Shift]+[B].

KOPIROVÁNÍ BUNĚK

Při kopírování buněk bez formátování použijte v Excelu příkaz »Úpravy| Vložit jinak« a pak volbu »Vzorce«.

ZOBRAZENÍ ČÍSEL TÝDNŮ

V Outlooku pod »Nástroje | Možnosti | Možnosti kalendáře« aktivujte volbu »Zobrazit čísla týdnů v tabulce dat«.

PŘESUN MEZI TABULKAMI

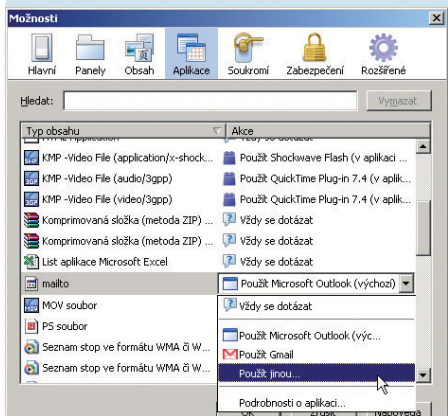
Klávesovou kombinací [Ctrl]+[Page up] a [Ctrl]+[Page down] přejdete v Excelu rychle na sousední list tabulky.

RYCHLE DO PRÁCE

Pokud ve Wordu stisknete po otevření dokumentu klávesovou kombinaci [Shift]+[F5], rovnou se dostanete na naposledy editované místo.

14. Thunderbird 2.x Thunderbird jako e-mailový editor pro odkazy typu »mailto«

Ke korespondenci a pro surfování používáte opensourcové programy Thunderbird a Firefox. Oba jsou v systému vedeny jako standardní programy. Přesto se po kliknutí na odkaz »mailto« v browseru spustí dosud ještě nainstalovaný Outlook.



Volba partnera: Po kliknutí na odkaz »mailto« se spustí e-mailový program – zde určité, který to má být.

TIP ▶ Při prvním spuštění se Thunderbird zeptá, zda jej chcete nastavit jako standardní program pro elektronickou poštu. Podle okolností to však k převedení všech e-mailových akcí na opensourcový software nemusí stačit. Například tehdy, je-li ve Firefoxu pro určité funkce stanovena odlišná akce. To však můžete snadno změnit.

Ve Firefoxu tedy otevřete »Nástroje | Možnosti« a klikněte na ikonu »Aplikace«. V levém sloupci seznamu vyhledejte položku »mailto«. Pak vedle ní vpravo klikněte na rozevírací seznam a zvolte nastavení »Použít Mozilla Thunderbird«. Pokud není k dispozici, zvolte »Použít jinou«, pak klikněte na »Procházet« a navigujte na programový soubor »thunderbird.exe« ve složce »C:\Program Files\Mozilla Thunderbird«. Změnu nastavení potvrďte tlačítkem »OK«.

Používáte-li Windows Vista, můžete v systémových nastaveních prohlásit Thunderbird za obecnou aplikaci pro odkazy »mailto« ve všech browserech. Za tím účelem v Ovládacích panelech postupně klikněte na »Programy«, »Standardní program« a »Stanovit přístup k programům a počítačové standardy«. V seznamu programů označte »Thunderbird« – pozor, ne zaměnit s položkou »Thunderbird (News)« – a vpravo klikněte na »Zvolit standardy pro tento program«. Na závěr zaškrtněte položku protokolu »MAILTO« a vše potvrďte tlačítkem »Uložit«.

15. Flickr Zálohování kompletní fotosbírkky do lokálního počítače na jeden záťah

Jako vášniví fotoamatéři jste už do fotografické komunity na Flickr odeslali spoustu přírůzků. Nyní byste si je chtěli zálohovat, případně fotografie pohodlně přenést do nového počítače.



Stahovač: Pomocí nástroje Downloadr můžete stahovat i rozsáhlé sbírky obrázků – což je ideální pro pořizování záloh.

TIP ▶ Stahovat z obrazové komunity jednotlivé fotografie lze velice rychle. Neplatí to však pro celou sbírku, nebo dokonce pro všechny soubory jednoho účtu u Flickr. Downloadr, bezplatný nástroj, který najdete na <http://janten.com/downloadr/index.php>, nabízí kromě vyhledávací funkce právě tuto chybějící možnost zálohování.

Zkopírujte si »Downloadr.exe« na plochu a klikněte na něj. Objeví se tlačítko »Update« pomocného nástroje Update, který po kliknutí zavede aktuální verzi Downloadru, nainstaluje ji a následně spustí.

Na kartě »Search« můžete nejprve na základě různých kritérií jako »Tags« nebo »User« vyhledávat fotografie. Deaktivujte volbu »Only Creative Commons«, abyste si mohli prohlédnout více výsledků. Na dalších kartách jako »Favorites« nebo »Explore« máte doplňkové hledací možnosti, jak je znáte z webové stránky Flickr. Chcete-li vybrat všechny nalezené fotky, klikněte na jeden z obrázků a pak stisknete klávesovou kombinaci [Ctrl]+[A]. Pomocí »Download selected« nyní můžete všechny fotografie pohodlně stáhnout. Teď už jen zvolte složku a klikněte na »OK«. Nástroj ovšem stahuje jen ty fotografie, u nichž je stahování povoleno.

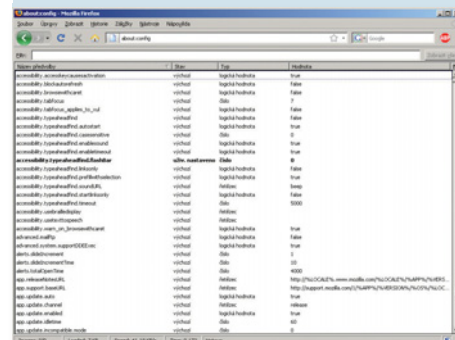
Chcete-li pořizovat kompletní zálohu, měli byste si v nástroji zaregistrovat svůj účet u Flickr. Tak získáte i přístup k obrázkům klasifikovaným jako privátní, které jinak při hledání zůstávají skryté. Za tím účelem otevřete »Nástroje | Authenticate«. Pak klikněte na »OK«, přejděte na otevře-

nou webovou stránku a přihlaste se ke svému účtu u Flickr. Objeví se zpráva, že se Downloadr chce k vašemu účtu připojit. To dovolu kliknutím na »Ok, I'll allow it«. Potom Flickr zavřete a další otevřený dialog nástroje Downloadr potvrďte tlačítkem »OK«. Pak ve stavovém řádku uvidíte úspěšné přihlášení.

Nyní je vám k dispozici také příkaz »Nástroje | Complete backup«. Klikněte na »Backup now« a zadejte cílovou složku. Poté nástroj přenesne všechny fotografie na lokální pevný disk. Je-li obrázků hodně, může to nějakou dobu trvat.

16. Firefox Uzamknutí nastavení prohlížeče

Z vašeho počítače přistupuje na internet více lidí a jejich surfování málokdy zanechá váš oblíbený prohlížeč v původním stavu. Chtěli byste konfiguraci »zamknout« a zabránit změnám v nastavení browseru.



Beze změn: Cesta k zamknutí nastavení prohlížeče vede přes úpravu konfiguračního souboru.

TIP ▶ Postup vedoucí k uzamknutí konfigurace prohlížeče je obtížnější, výsledek ale stojí za to. Nejprve je nutné vytvořit soubor »mozilla.txt«, který bude sloužit jako skladiště pro všechny volby, které by měly zůstat uzamčeny. Důležité je, aby první řádek obsahoval dvě lomítka »//«.

Na dalších řádcích budou jednotlivé položky (z about:config), které mají zůstat nezměněny. Na začátku každého řádku bude příkaz »lockPref«, za nímž bude v závorce přesný obsah zamknuté položky. Například takto bude vypadat zamknutá homepage Chipu.

```
//
lockPref("browser.startup.homepage", "http://www.chip.com/");
```

Poté musíte soubor uložit a pomocí programu Byte Shifter »posunout« hodnotu každého bajtu o 13 (tuto hodnotu musíte zadat do položky »Shift by:«).

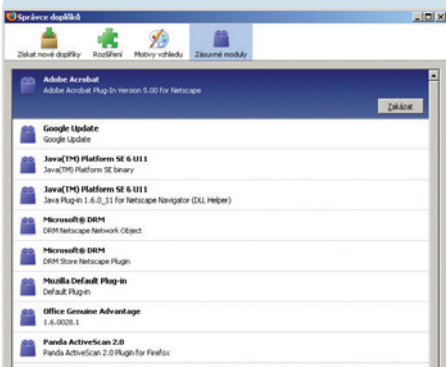
Výstupní soubor přejmenujte na mozilla.cfg a přesuňte ho do adresáře Firefoxu.

Nakonec ve složce greprefs otevřete soubor all.js a na jeho konec přidejte řádek pref(„general.config.filename“, „mozilla.cfg“);;

Nyní bude váš prohlížeč chráněn proti změnám ve vybraných oblastech.

17. Firefox 3 Zákaz zobrazení instalační lišty

Surfujete po „náročnějších“ stránkách a každou chvíli vás obtěžuje hlášení o nutnosti doinstalovat nějaký modul či doplněk. Vy o žádné instalace nestojíte a chtěli byste odstranit i otravná upozornění.



Zákaz vjezdu: Zakažte náročným stránkám vnucování zbytečných doplňků.

TIP ► Firefox již od verze 2 nabízí automatické vyhledání a instalaci chybějících zásuvných modulů. Pokud tedy například přejdete na stránku s prvky vyžadující pro zobrazení Javu, v horní části prohlížeče na vás „vyskočí“ lišta s upozorněním na požadavek a nabídkou na instalaci modulu. Jestliže ale o rozšiřování schopností Firefoxu zájem nemáte, můžete tuto funkci vypnout.

Nejprve do adresního řádku prohlížeče zadejte

about:config

Pak vyhledejte položku

plugin.default_plugin_disabled

Její hodnotu nastavte na „false“. Poté už budete mít od otravných hlášení pokoj.

18. Internet Explorer Skupinové ukládání panelů a jejich hromadné otevírání

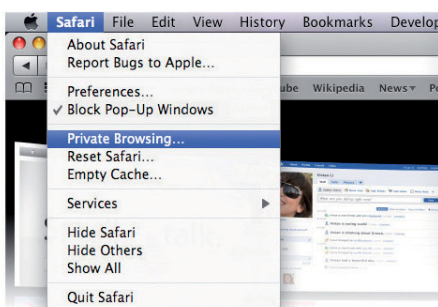
Po dokončení rešerše často zůstanou webové stránky vztahující se k jednomu tématu otevřeny v několika panelech. Ty byste chtěli uložit – nejlépe najednou.

TIP ► K cíli vedou dvě cesty. Vlevo vedle panelů klikněte na ikonu hvězdičky se znaménkem plus a zvolte »Přidat skupinu záložek k oblíbeným položkám«. V následném dialogu přiřadíte skupině nějaký název, vyberte pro ni paměťové místo uvnitř „Oblíbených položek“ a potvrďte tlačítkem »Přidat«. Pokud raději průběžně pracujete s klávesnicí, stiskněte [Alt]+[Y], výše zmíněný příkaz vyberte kurzorovými šipkami a stiskněte [Enter].

Chcete-li uloženou skupinu panelů otevřít, stiskněte [Alt]+[K] nebo klikněte na »Centrum oblíbených položek« a pak na tlačítko »Oblíbené položky«. Navigujte na složku se skupinou panelů, kterou chcete otevřít, a vpravo od názvu složky klikněte na šipku. Všechny tam uložené webové stránky se pak otevřou v separátních panelech.

19. Safari Anonymní surfování

Některé vaše internetové aktivity by měly zůstat skryté – určité navštívené stránky a použitá formulářová data zkrátka do cache nepatří. Nechcete ale také odstranit všechna data, jak to nabízí většina prohlížečů.



Potaji: Tento příkaz v Safari vám nabídne anonymní mód.

TIP ► Prohlížeč od Applu přináší v aktuální verzi 3.1.2 také uživatelským Windows funkci, která umí dočasně vypnout ukládání dat o průběhu surfování. Webový program najdete na stránce www.apple.com/safari/download/ a také na našem DVD. Uživatelé iTunes by se měli podívat do své nabídky Start – mohlo se stát, že se prohlížeč už dostal do počítače při automatických aktualizacích.

Při instalaci dejte pozor, abyste si zároveň nenainstalovali přídatný software jako »Bonjour pro Windows«. Po spuštění browseru vás nejprve osloví typický appleovský štíhlý design ovládací plochy. Ta je velmi přehledná a umožňuje rychlý přístup k hlavním funkcím. Za příkazem »Bookmarks | Show all bookmarks« se skrývá výkonná správa „favoritů“. Dříve definované oblíbené

položky z jiných prohlížečů program samostatně převzal.

Zajímavou specialitou Safari je funkce »Private surfing...«. Díky ní můžete bez obav prohlížet webové stránky, aniž by se vaše aktivity daly po dlouhé týdny vysledovat v historii nebo prostřednictvím automatických zadávacích pomůcek. U jiných prohlížečů si ce také můžete vymazat historii nebo privátní data, přijdete však přitom o jejich veškerý obsah. U Safari protokolovací funkci cíleně vypínáte na přechodnou dobu, aniž byste přitom změnili jiné údaje. Otevřete tedy »Safari | Private surfing...« a dialog potvrďte tlačítkem »OK«. Stejným příkazem můžete protokolování zase aktivovat. Standardní nastavení je kromě toho v platnosti po každém restartu prohlížeče.

20. Firefox 2.x, 3.x Pokročilé možnosti nastavení

Patříte mezi nadšené uživatele Firefoxu a často prohlížeč upravujete prostřednictvím adresní položky »about:config«. Hledání správného nastavení v sáhodlouhém seznamu je však namáhavé, a navíc hrozí nebezpečí, že omylem změníte nesprávné parametry.

TIP ► Bezplatné anglické rozšíření Configuration Mania nabízí možnost pohodlně nastavit parametry rozšířené konfigurace Firefoxu v interaktivním dialogu.

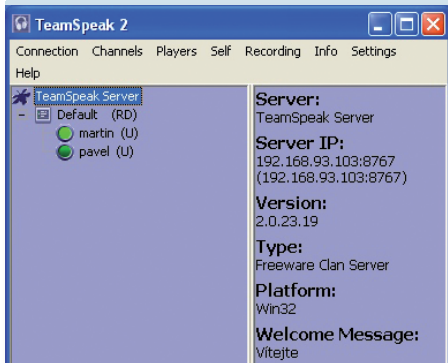
Nástroj je k dispozici na adrese <https://addons.mozilla.org/en-US/firefox/addon/4420>. Chcete-li jej nainstalovat, otevřete XPI soubor v prohlížeči, nebo na webové stránce klikněte na »Add to Firefox«. Instalaci přídatného softwaru povolte kliknutím myši na »Instalovat nyní«. Nakonec program restartujte.

Potom se k rozsáhlému nastavovacímu dialogu dostanete prostřednictvím »Nástroje | Configuration Mania«. Nahoře v dialogu klikněte nejprve na zvolenou kategorii, například »Browser« nebo »Security«. V ní pak najdete další záložky pro výběr konkrétních nastavení. V kategorii »Browser« převládá hierarchicky uspořádané menu. Klikněte v něm například na znaménko plus před položkou »TabBrowsing«. Pak vyhledejte řádek »Save sessions at intervals of«. Zde můžete změnit údaj, jak často má Firefox ukládat svůj momentální stav, aby jej po případném zhroucení mohl obnovit. Nastavená standardní hodnota »10.000« představuje čas v milisekundách, takže se data ukládají každých 10 sekund. Položka korespondující s »about:config« se jmenuje »browser.sessionstore.interval« – ta by se v dlouhém seznamu hledala mnohem obtížněji než v tomto dialogu. Podobným způsobem se zde můžete zhostit spousty dalších nastavení.

21. TeamSpeak 2

Jak na zprovoznění a připojení k serveru

Při hraní po internetu často používáte implementovaný chat. Pro komunikaci s ostatními hráči byste však uvítali specializovaný nástroj na přenos hlasu.



Ústředna: TeamSpeak je určen především ke komunikaci spoluhráčů v multiplayerových hrách.

TIP ▶ Přenos hlasu zařídí program TeamSpeak 2, který je pro komunikaci při hraní po internetu nebo místní síti přímo navržen. Program se skládá ze dvou částí – serveru a klienta. Obě části najdete zdarma ke stažení na www.team-speak.com/?page=downloads. Tam pro stažení klikněte na tlačítko »Download« a na další stránce na »I agree«.

SPUŠTĚNÍ SERVERU: Pro chod systému je potřeba mít nainstalován a spuštěn TeamSpeak server, a to na některém do sítě, případně k internetu připojeném počítači. Pozor – pro komunikaci v rámci internetu je server nezbytně provozovat na počítači s veřejnou IP adresou. K takto spuštěnému serveru se pak mohou prostřednictvím klientské části připojit a mezi sebou komunikovat další uživatelé. Uživatel, na jehož počítači server běží, se stejným způsobem může samozřejmě připojit také.

Staženou serverovou část otevřete a řídíte se pokyny instalačního průvodce. Po úspěšné instalaci se zobrazí okno s přístupovými údaji pro administrátora (admin) a superadministrátora (superadmin) – dobře si je poznamenejte! Pokud se zobrazí upozornění centra zabezpečení, klikněte na »Odblokovat«.

NASTAVENÍ SERVERU: Otevřete internetový prohlížeč a do adresního řádku zadejte »http://VAŠE_IP:14534/« (tedy například http://192.168.1.1:14534). Pokud svou IP adresu neznáte, můžete ji snadno zjistit takto: Pod Windows XP postupem »Start | Spustit«, »cmd.exe« a kliknutím na »OK« aktivujete režim příkazového řádku. Zde zadejte příkaz

»ipconfig /all« a stiskněte [Enter]. Ve Vistě můžete příkazový řádek spustit přímo ze vstupního pole nabídky Start. Svou IP adresu zjistíte na řádku »Adresa IP«.

Na stránce poté zadejte obdržené přístupové údaje pro superadministrátora a potvrďte kliknutím na »Login«. Otevře se webové rozhraní pro podrobné nastavení serveru. Kliknutím na odkaz »Servers« z levého menu se zobrazí seznam serverů, které můžete libovolně spouštět, pozastavovat, mazat a kliknutím na »Select« detailně nastavovat. Postupem »Select | Server settings« lze například nastavit přístupové heslo, maximální počet přihlášených uživatelů a další. Případné změny vždy potvrďte kliknutím na »Save«.

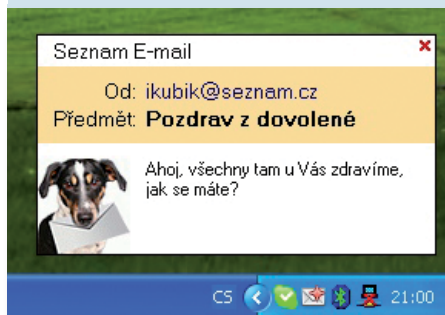
PŘIPOJENÍ: Po spuštění a případném nastavení TeamSpeak serveru již nic nebrání připojení uživatelů. Staženou klientskou část (TeamSpeak 2 Client) ze stránek programu nainstalujte a poté spusťte. V okně klienta pak klikněte na »Connection | Quick Connect«. Do přihlašovacího okna zadejte adresu serveru včetně UDP portu (standardně nastaven na 8767), svou přezdívku, a je-li vyžadováno, tak i přihlašovací jméno a heslo. Potvrďte tlačítkem »OK«. Zahlášením „Link Engaged“ poté program oznámí úspěšné připojení k serveru.

NASTAVENÍ KLIENTA: Pro započetí přenosu hlasu můžete postupem »Settings | Sound Input/Output settings« použít dvojí nastavení. Volba »Voice Activation« zapne režim hlasového aktivování – jakmile tedy mikrofon zachytí zvuk, automaticky jej začne vysílat. Jezdcem lze nastavit požadovanou citlivost. Hovor lze dále zahájit pomocí klávesy nebo klávesové zkratky. Pro toto nastavení aktivujte »Push to talk« a příslušné klávesy nastavte po kliknutí na »Set«.

22. Seznam Pošťák

Upozornování na nový e-mail

Na domácím počítači používáte pro přístup do e-mailové schránky Seznamu webový prohlížeč. Přitom vám chybí funkce pro upozornění na nové e-maily.



Nový e-mail: Díky nástroji Seznam Pošťák budete na nové e-maily vždy včas upozorněni.

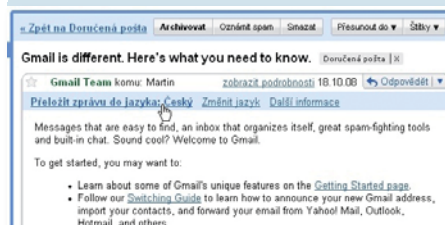
TIP ▶ Vhodným nástrojem pro upozornění na nový e-mail je bezplatný Seznam Pošťák, který najdete na adrese software.seznam.cz/postak. Postup je jednoduchý: Stažený EXE soubor otevřete a nainstalujete. Po dokončení instalace se vedle systémových hodin zobrazí ikonka obálky. Poklepejte na ni. Otevře se dialogové okno pro nastavení přihlašovacích údajů k vaší schránce. Kromě Seznamu jsou dále podporovány e-mailové schránky Gmail, Centrum, Volný a další. Máte-li e-mailových schránek více, můžete je pro kontrolu na nové zprávy nastavit kliknutím na další záložku. Po zadání potřebných přihlašovacích údajů klikněte na »OK«.

Od této chvíle vás na nový e-mail upozorní vyskakovací okno se jménem odesílatele a náhledem zprávy. Pro rychlejší přístup do webového rozhraní schránky, například pro rychlou odpověď, stačí poklepat na ikonu obálky.

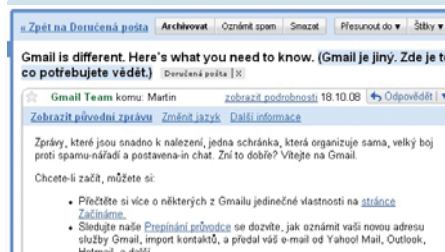
23. Gmail

Rychlý překlad cizojazyčných e-mailů

Čas od času najdete ve své schránce Gmail cizojazyčný e-mail, který pak složitě „přelouskávejte“ pomocí překladače do češtiny. Zajímalo by vás tedy, zda pro tento případ neexistuje nějaká rychlejší cesta.



Nová funkce: Gmail rozpozná cizojazyčný e-mail a rovnou nabídne možnost překladu do výchozího jazyka.



Přeloženo: Výstupní strojový překlad není sice nijak zvlášť dokonalý, s trochou fantazie však není problém zprávu porozumět.

TIP ▶ Pro tento případ si můžete ve webovém prostředí Gmailu aktivovat funkci pro strojový překlad cizojazyčných e-mailů. Za tímto účelem přejděte ve schránce do nabídky »Nastavení | Laboratoř«, u funkce s názvem „Překlad zprávy“ zapněte »Aktivovat« a změnu

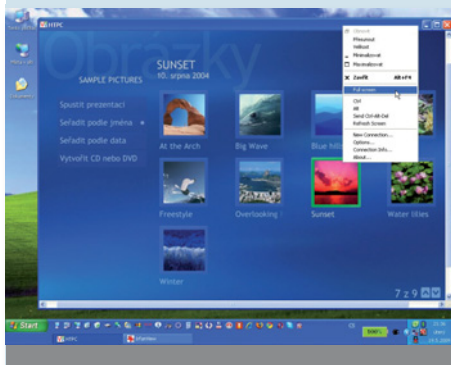
pak potvrďte kliknutím na tlačítko »Uložit změny«.

V hlavičce cizojazyčného e-mailu nyní najdete možnost »Přeložit zprávu do jazyka: Český«. Kliknutím na »Změnit jazyk« můžete výstupní jazyk libovolně měnit. O překlad se stará služba Google Překladač, a přestože není výstupní strojový překlad nijak zvlášť dokonalý, s trochou fantazie lze zprávě porozumět.

24. RealVNC

Vzdálený přístup k HTPC

V rámci lokální sítě se chcete připojit ke svému HTPC umístěnému v obývacím pokoji a pohodlně jej ovládat na dálku z počítače ve vedlejší místnosti. Chtěli byste proto vědět, který bezplatný nástroj se k tomuto účelu hodí nejvíce.



Propojeno: Jednoduchou správu vzdáleného HTPC zajistí freewareová verze programu RealVNC.

TIP ▶ Se správou vzdáleného počítače v rámci lokální sítě vám pomůže program RealVNC. Ten je k dostání ve třech verzích, přičemž základní je zdarma a ke stažení je připravena na adrese http://download.chip.eu/cz/RealVNC-4.3.2_576048.html.

INSTALACE: Stažený soubor otevřete a postupujte podle pokynů průvodce. Během instalace si vyberte, zda chcete nainstalovat serverovou část (VNC Server), klientskou část (VNC Viewer), nebo obě současně. V případě instalace serverové části ponechte v dalším kroku instalace aktivní volbu »Register and configure VNC Server for Service-Mode« a »Start the VNC Server in Service-Mode«.

NASTAVENÍ SERVERU: Ke konci instalace serveru se otevře dialogové okno pro nastavení. Pokud je k počítači v rámci sítě možný přístup i z dalších počítačů, zvolte pro jistotu na kartě »Authentication« dostatečně silné heslo pro připojení klienta. Pro zvýšení bezpečnosti můžete dále na kartě »Connections« nastavit konkrétní IP adresy počítačů, které se k serveru budou moci připojit. Po dokončení nastavení klikněte na OK. Od této chvíle je server aktivní a připra-

ven k použití – aktivní VNC server indikuje ikonka vedle systémových hodin.

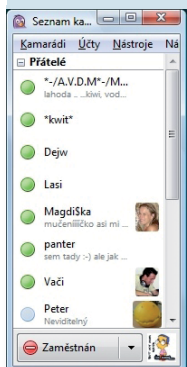
PŘIPOJENÍ: V tomto případě postačí nainstalovaná klientská část (VNC Viewer). Pro připojení k VNC serveru zadejte do pole »Server« IP adresu počítače, na kterém server běží, a případně zadejte i přístupové heslo. Po úspěšném připojení se zobrazí pracovní plocha vzdáleného počítače. Stisknutím klávesy [F8] nebo kliknutím pravým tlačítkem myši na záhlaví okna vyvoláte menu akcí. Zde můžete například softwarově aktivovat některé klávesy, včetně užitečné kombinace [Ctrl]+[Alt]+[Del], postupem »Options | Misc« spustit celobrazovkový režim a další.

UPOZORNĚNÍ: Pokud nelze spojení navázat, přesvědčte se, zda je programu RealVNC na obou stranách přidělena výjimka v bráně firewall. V případě brány firewall systému Windows za tímto účelem dvojitě klikněte v Ovládacích panelech na »Brána firewall systému Windows« a přejděte na kartu »Výjimky«.

25. Pidgin Portable

Instant messenger pro USB flash disk

Svůj on-line „kecálek“ chcete mít stále u sebe, ale potřebujete pracovat střídavě na více počítačích nebo jste nuceni používat počítač, na který nelze instalovat vlastní aplikace. Jak na to?



Vždy při ruce: Přenosná verze Pidginu nepotřebuje ke svému běhu instalaci na pevný disk – ke spuštění stačí připojit USB flash disk.

TIP ▶ Pokud na daném počítači nelze instalovat vlastní aplikace, můžete si pohodlně vypomoci některým z webových klientů. Jedním z nejznámějších je klient Meebo – najdete ho na adrese www.meebo.com. Na stránce stačí zadat přístupové údaje ke službě, kterou chcete využívat, a poté již nic nebrání v komunikaci. Nevýhodou je v případě střídavé práce na více počítačích nutnost odhlašování a opětovného přihlašování při přecházení na další počítače.

Pohodlnějším řešením je proto použít tzv. portable verzi komunikačního klienta – tj. program, který ke svému běhu nepotřebuje instalaci na pevný disk počítače a který lze spouštět

a používat přímo z USB flash disku či jiného přenosného média, které umožňuje zápis (jako například paměťová karta). Kvalitním zástupcem z řad takovýchto klientů je Pidgin Portable (dříve Gaim Portable). Klient nabízí všechny podstatné funkce a spokojí se s 51 MB místa. Stáhnout si jej můžete z adresy http://download.chip.eu/cz/Pidgin-Portable_161656.html. Instalační soubor uložte do libovolné složky a otevřete. Ve třetím kroku instalace potě klikněte na »Procházet« a zvolte umístění programu na USB flash disku. Po dokončení instalace stačí v Pidginu nastavit přihlašovací údaje ke službám, které chcete používat – a je hotovo!

26. Rychlé tipy

NASTAVENÍ NEPŘÍTOMNOSTI VE SKYPU

Dobu nečinnosti, po které se stav automaticky změní na „Nepřítomný“, můžete nastavit pod »Nástroje | Nastavení | Obecné nastavení«.

SDÍLENÉ SLOŽKY V HAMACHI

Po kliknutí pravým tlačítkem myši na připojeného uživatele v okně Hamachi můžete prostřednictvím volby »Prohlížet« procházet sdílené složky tohoto uživatele.

ŘAZENÍ KONTAKTŮ V PIDGINU

Chcete-li své kontakty řadit podle velikosti záznamu, tj. podle toho, jak často s nimi konverzujete, aktivujte »Kamarádi | Řadit kamarády | Podle velikosti záznamu«.

ZKUŠEBNÍ HOVOR VE SKYPU

Chcete-li rychle vyzkoušet funkčnost hardwaru a spojení, zadejte do řádku pro vytáčení »ECHO123«. Ozve se hlasový záznamník. Zde po zaznění tónu zanechte libovolný vzkaz. Pokud vše správně funguje, uslyšíte po chvíli svůj vzkaz.

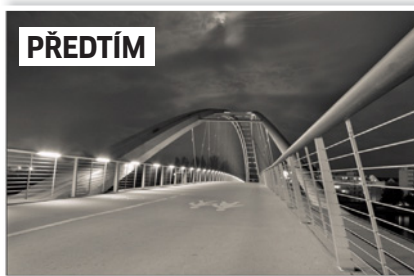
SDÍLENÍ SOUBORŮ VE WINDOWS LIVE

Postupem »Zobrazit nabídku | Akce | Soubory online | Zahájit sdílení v službě Windows Live« můžete své soubory sdílet i s uživateli, kteří nemají program Messenger.

RYCHLÉ ZPRÁVY V MÍSTNÍ SÍTI

Pro odeslání jednoduché zprávy na některý z počítačů v místní síti zadejte v režimu příkazového řádku příkaz »net send IP_ADRESA_CÍLOVÉHO_POČÍTAČE TEXT_ZPRÁVY«. Předpokladem je aktivovaná „Kuryrní služba“.

MARTIN KUBÍK



28. Digitální fotografie

Populární snímky budov ve správném světle i ve správném formátu

Rádi cestujete po různých končinách, navštívujete zajímavá města a fotíte pěkné budovy a památníky. Snímky však mohou postrádat některé znaky profesionální tvorby. To, co na displeji fotoaparátu vypadá čistě a ostře, ztrácí na velké ploše monitoru efekt a působí obyčejně.



Otázka formátu: Výškové budovy, pomníky, nebo rozhledny, by neměly být snímány v horizontálním formátu. V něm naopak vyniknou zámek, hrad nebo třeba most.

TIPP ► Dobrý digitální fotoaparát bohužel k pořízení pěkného snímku sám o sobě nestačí. Obzvlášť složité je vyfotografovat správně architektonická díla, neboť právě to většinou vyžaduje značnou dávku zkušeností. Při fotografování musíte minimálně dodržovat určitá základní pravidla a podmínky. Patří k nim například správné stanoviště a správné vybavení.

VYBERTE SI SPRÁVNOU POZICI: Základním požadavkem pro výběr pozice je to, aby pořízený snímek odrážel charakter foceně budovy. O místě tedy rozhodujte to, jak realisticky z něj budova vypadá na fotografii. Platí to zvláště v případě moderních budov, které z různých úhlů mění svůj tvar. Budete si tedy muset udelat procházku, budovu obejít a hlavně obhlédnout ze všech stran a hledat tu správnou polohu pro focení. Můžete se také inspirovat „od stolu“, tedy například prohlédnout si výtvary jiných fotografů. Mnoho skvělých snímků známých budov a pamětihodností totiž najdete na internetu – například na adrese www.flickr.com.

Pořízení pěkného snímku je obtížné z mnoha důvodů. Například při fotografování velkých budov budete mít problém s těsným prostorem – třeba když budete chtít fotit celou budovu odspoda až nahoru. V tom případě se vám budou „kácet“ paralelní linie. Vypadá to potom, jako by budova vylézala z fotografie ven. Tento efekt mohou eliminovat speciální objektivy nebo adaptéry – tilt-shift. Ty jsou ale bohužel hodně drahé. Dostupným řešením pro vás bude

POTOM

PŘEDTÍM

27. FOTOTIP MĚSÍCE

Zesilte dramaticčnost záběru

Mnoho barevných snímků působí úplně jiným dojmem než černobílé fotografie. Pouhý převod barevného snímku na stupně šedi však nemusí přinést kýžený efekt.

PROBLÉM

Most je z hlediska perspektivy velmi zajímavý objekt. Fotograf tohoto snímku si vybral výbornou pozici pro fotografování: nestál přímo uprostřed silnice, ale stoupl si na jednu stranu k zábradlí. To ale pro dobrou fotografii ještě nestačí: snímek působí ploše a má velmi malou hloubku. Je za to mimo jiné odpovědný slabý kontrast mezi světlými a tmavými oblastmi fotografie. Navíc domy napravo, které jsou vidět skrz zábradlí, narušují celkovou kompozici snímku. A ještě k zábradlí: sbíhající se linie ruší, protože přináší do snímku příliš dynamiky. Originální obrázek tedy celkově nepůsobí moc dobře.

FOTOGRAFUJTE JINAK

Větší dynamický rozsah expozice je pro získání větší hloubky důležitý. Abyste dosáhli tohoto efektu i v noci, můžete obrázek nasnímat za použití stativu několikrát při různých expozicích. Pokud fotoaparát disponuje funkcí Auto Exposure Bracketing, můžete ji použít. Potom z několika různě exponovaných snímků sestavíte v počítači výsledný obrázek.

VYLEPŠENÍ V POČÍTAČI

Snímek můžete i v tomto případě vylepšit v počítači. Nejprve upravte sbíhající se linie zábradlí. Použijte na to funkci „Úpravy | Transformovat | Deformovat“. V dalším kroku vytvořte novou vrstvu pro úpravy „Úrovně...“, a to pomocí ikony v paletě vrstev nebo v nabídce. V dialogovém okně „Úrovně“ zvyšujte kontrast pohybem bílého posuvníku zprava doleva a černý posuvník posunujte zleva doprava. Dosáhnete tak požadované úrovně kontrastu. Kontrast můžete měnit i použitím vrstvy úprav „Jas a kontrast...“. Abyste snímek ještě vylepšili, umístěte kopii vrstvy pozadí jako horní a potom otevřete filtr nazvaný „Horní propust...“, který najdete pod nabídkou „Filtr | Jiné...“. Poloměr 2,5 obrazových bodů by měl být pro tento obrázek dostatečný, vyzkoušejte ale i další poloměry. I malé změny tohoto parametru totiž mohou výrazně změnit „náladu“ výsledného snímku. Zajistěte, abyste měli pro tuto vrstvu jako volbu prolnutí nastaveno „Překrýt“. Na závěr pomocí klonovacího rázítka odstraňte domy, které jsou vidět skrz zábradlí na pravé straně a které nepříjemně ruší snímek.

vyfotografovat budovu, pokud je to možné, z velké vzdálenosti a z větší výšky pomocí teleobjektivu. Z toho plynoucí větší ohnisková vzdálenost podstatně snižuje „tilt“ efekt.

Další úpravy pořízeného snímku můžete provést v počítači pomocí grafického editoru. V něm například zcela odstraníte lichoběžníkové zkreslení. Proto je důležité, aby budova na pořízeném snímku nezabírala celý prostor a zbylo vám nějaké místo pro úpravy. Části fotografie na okrajích se tak během opravy často odstraní. Na počítači můžete také odstranit rušivé prvky, jako jsou kabely elektrického vedení, značky a podobně. Nejlépe k tomu poslouží klonovací razítko z aplikace Photoshop.

A další rada – někdy se ani nemusíte snažit do hledáčku dostat hned celou budovu. Není to totiž vždy nutné, abyste správně vystihli zajímavé prvky budovy nebo její charakter. Když budete chtít například vyfotografovat budovu sněmovny, nemusíte ji nutně zabrat celou, ale najdete si nějaký zajímavý a výstižný prvek a snažte se do snímku dostat třeba ještě vlajku. Správná fotografie by totiž měla být i něčím odlišná, „vzrušující“ nebo zajímavá.

POUŽIJTE ŠIROKOUHLÝ OBJEKTIV: Součástí základního vybavení, které by měl fotograf při fotografování budov a architektury použít, by měl být i širokoúhlý objektiv. V přepočtu na kinoformát by to mělo být 24 milimetrů nebo méně. Bude se hodit především při fotografování vnitřních prostor budov – například při fotografování širokých sálů. Pokud nemáte k dispozici širokoúhlý objektiv, můžete si v pomoci sestavením panoramatického snímku z několika na sebe navazujících záběrů. Připravte se ale na to, že sestavení snímků bude obtížnější než v případě panoramatických snímků přírody. Horší světelné podmínky uvnitř budov totiž vyžadují použití delší doby expozice. Zajistěte tedy, aby všechny snímky byly pořízeny se stejně nastaveným časem závěrky, a již v době, kdy budete fotografovat, se snažte vybrat přechody mezi snímky tam, kde nedochází k velkým světelným nebo barevným zlomům. Ty by spíše měly být uprostřed fotografie.

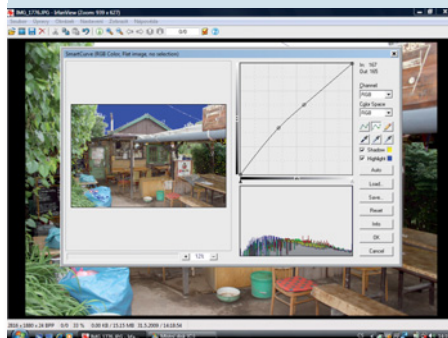
Navíc můžete záměrně použít soudkovité zkreslení extrémně širokoúhlých objektivů, jako je třeba rybí oko. Fotoaparát musíte mít v tom případě v horizontální poloze a dobře musíte promyslet i výšku, ve které budete snímek pořizovat. Jinak se vám dobrý obrázek pořídít nepodaří.

VYBERTE VHODNÝ FORMÁT: Nepodceňujte význam obrazového formátu na celkový dojem z fotografie. Samotný objekt v podstatě určuje, zda bude lepší vyfotografovat ho ve vertikálním, nebo v horizontálním formátu.

Mrakodrap, případně obelisk více vynikne, pokud se fotografuje ve vertikálním formátu. Na druhou stranu zámek, hrad nebo třeba most bude vypadat komfortněji na horizontálním záběru. A čtvercové objekty můžete zkusit vyfotografovat na čtvercový formát. Nejlépe uděláte, pořídíte-li několik snímků v různých formátech a na počítači si je dáte vedle sebe, abyste zhodnotili výsledky a rozdíl.

29. IrfanView Odstranění barevných kontrastů a vyrovnaní expozice

Freewareový program IrfanView nabízí chytré funkce pro správu velkých kolekcí fotografií a pro konverzi obrázků v různých formátech (JPEG, TIFF, BMP...). Některé důležité funkce pro úpravu fotografií mu však přece jen chybí nebo s nimi nepracuje úplně dobře. Naštěstí kvůli tomu nemusíte hned přecházet na jiný, drahý program, jako je například Photoshop.



Profesionální retuš: Freewareový nástroj SmartCurve přidává do programu IrfanView velmi zajímavý nástroj – gradační křivky. Navíc barevně (modrá, žlutá) označí přexponovaná a podexponovaná místa.

TIPP ▶ IrfanView můžete doplnit mnoha důležitými funkcemi a rozšířit tak možnosti tohoto šikovného freewareového programu. Jednou z takových funkcí jsou gradační křivky. Jedná se o hojně využívanou funkci při závěrečné úpravě fotografií v počítači. Umožňuje ovlivňovat hodnoty jasu, ale také měnit barevné kanály, což se hodí především pro úpravu mdlých snímků.

Grafické editory, jako například Photoshop nebo Paint Shop Pro, jsou touto funkcí samozřejmě vybaveny už dlouhou dobu, ale freewareový IrfanView ne. Naštěstí tento program lze rozšířit pomocí plug-inů pro Photoshop, které jsou také často dostupné jako freeware. Platí to i pro rozšíření nazvané „SmartCurve“, které programu IrfanView dodá chybějící gradační křivky.

INSTALACE SMARTCURVE: Stáhněte si z internetu plug-in SmartCurve nebo použijte Chip DVD, kde ho také najdete. Rozbalte ZIP

soubor do adresáře, který si zvolíte. Potom spusíte program IrfanView a jeho plug-iny (opět najdete na našem DVD nebo na internetu, a to i v české verzi). Následně otevřete „Obrázek | Efekty | Filtry Adobe 8BF... (Plug/in)“. V dalším dialogu zadejte přes „Add 8BF filters“ cestu k uloženému rozšíření SmartCurve a spusíte tento filtr („Start selected filter“). Pak už můžete začít s obrázkem pracovat a upravovat jeho vlastnosti. Kromě gradačních křivek máte k dispozici i automatickou korekci (Auto), varování pro přexponované a podexponované části snímku, pipetu a podporu pro 16bitový a LAB barevný prostor.

KONTROLA EXPOZICE: V prvním kroku fotografii analyzujete. Pokud jsou úrovně v histogramu blízko okrajů, obrazové informace v tmavých a světlých částech se mohou ztratit. Zkontrolujte tedy pomocí příslušných tlačítek „Shadows“ a „Highlights“ (stíny a jasy). Plug-in vám pomoci barev (modrá a žlutá) zobrazí zóny, které jsou buď podexponovány, nebo přexponovány. Touto cestou okamžitě poznáte, kterým částem fotografie musíte v následujících krocích věnovat zvýšenou pozornost.

VYVÁŽENÍ BÍLÉ POMOCÍ ŠEDÉHO KAPÁTKA: Naše ukázková fotografie má jasný odstín do modra. Ten ale můžete snadno odstranit. Vyberte prostřední kapátko a klikněte jím na oblast na obrázku, která by ve skutečnosti měla být neutrálně šedá. Gradační křivky jednotlivých barev se po kliknutí na tuto část obrázku změni. Teď můžete provést další doladění hýbáním jednotlivých barevných křivek pomocí myši.

ZTMAVENÍ PŘEXPONOVANÝCH SNÍMKŮ: Pokud jsou snímky mírně přexponované, posuňte gradační křivku ve střední části o něco dolů. Tím snímek podle potřeby ztmavíte.

ZVÝŠENÍ KONTRASTU: Nyní můžete pomocí nepatrného prohnutí křivky do S (posuňte levou část křivky dolů a pravou část nahoru) měnit kontrast snímku. Výsledkem by měl být svěžeji vzhled fotografie.

ZESVĚTLENÍ STÍNŮ: Poté deaktivujte kapátko a nastavte barevný kanál na RGB, abyste mohli upravovat jas. Prohýbejte černou křivku v okně SmartCurve. Stíny zesvětlíte posunutím nižší části křivky v několika bodech směrem nahoru. Šikovně to uděláte tak, že kliknete na to místo na snímku, které chcete zesvětlit, a na křivce se objeví odpovídající body. Tím snadno zjistíte, které části křivky byste měli posunout, abyste dosáhli co nejlepší změny. Musíte ale postupovat opatrně, protože prudké výkyvy křivky vedou k narušení barev – to je vedlejší efekt, na který musíte myslet. I toho však lze někdy kreativně využít.

PLACENÁ INZERCE

PLACENÁ INZERCE

30. PROFESIONÁLNÍ TIP _ TUNING NETBOOKU

Více paměti a větší disk

Netbooku Acer A110 určitě bude vyhovovat více paměti a větší pevný disk. Jeho upgrade však není zrovna jednoduchý. My vám ale ukážeme, jak na to. Pak se z tohoto levného přenosného počítače stane přece jen použitelnější stroj.

Ať již vlastníte netbook Acer A110 delší dobu, nebo jste jej dostali v poslední době jako dárek k nákupu sekačky, možná se vám hodí náš návod na upgrade paměti, případně na výměnu pomalého SSD disku za větší a rychlejší disk. Musíme vás ale varovat. Popisovaný postup není u tohoto netbooku vůbec snadný a zahrnuje porušení záručních plomb, takže pokud něco při přidávání paměti poškodíte, záruka se na váš přístroj už nebude vztahovat.

Tento produkt používá standardní paměti SO-DIMM DDR2 s frekvencí 533 MHz, takže doporučujeme koupit paměťový modul se stejnými parametry – 1 GB přijde na cca 350 Kč. Kupovat větší paměťový modul nemá smysl, protože netbook jej stejně nebude umět využít. U netbooků je většinou maximální kapacita operační paměti omezena na 2 GB a s větší pamětí ani pracovat neumí.

Horší je situace s výměnou SSD disku, protože je zde použit ne právě standardní 1,8" SSD disk. Ve specializovaných obchodech (například www.kobe.cz) můžete sehnat i rychlý 1,8" SSD disk RunCore s kapacitou 32 GB a cenou 3 500 Kč, který jsme při výměně použili i my. Na internetu ale možná narazíte i na jiné 1,8" SSD disky.

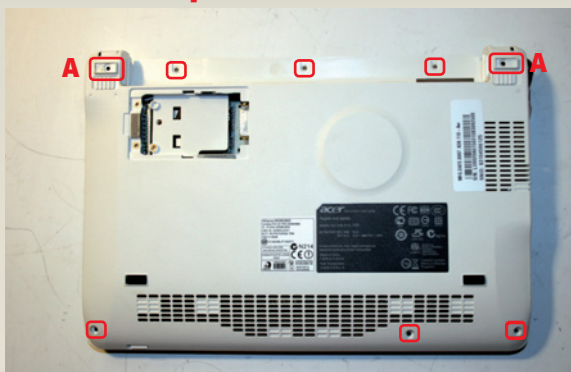
Kromě těchto komponent budete také potřebovat několik šroubováků, mističku (nebo něco podobného) na odkládání šroubků, které byste neměli ztratit, a ještě k tomu notnou dávku trpělivosti, protože výměna skutečně není příliš jednoduchá. Paměťový slot je totiž umístěn na ne právě přístupném místě. Ale pojdme na to.

1. Připravte se na rozebrání



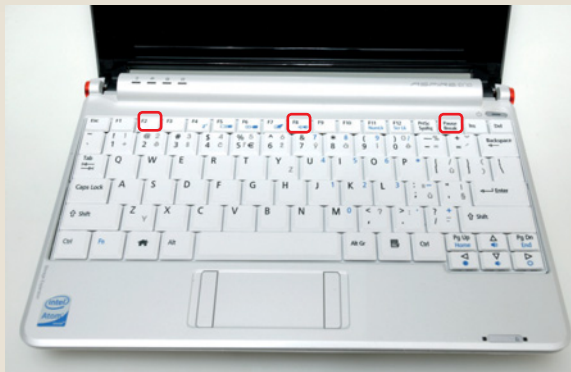
Upgrade není snadný: Acer Aspire A110 je dobrý netbook, ale nebyl vytvořen pro snadný upgrade paměti. Potřebný slot se skrývá hluboko pod klávesnicí a základní deskou a není k němu přímý přístup pomocí dvířek na spodní straně netbooku. Chcete-li tedy upgradovat paměť, připravte si šroubovák a pevné nervy. Ještě jednou varujeme! Tímto postupem přijmete o záruku, a pokud něco pokazíte, bude to jen na vás.

2. Začněte odspodu



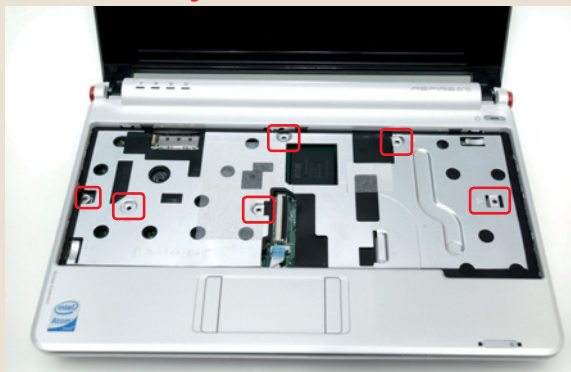
Uvolnění prvních šroubů: Nejprve je třeba vyjmout šrouby, které se nacházejí na spodní straně netbooku a pod akumulátorem. Pozor, dva šroubky (A) se nacházejí i pod zadními gumovými nožičkami, které je třeba odlepit. Připravte si misku, do které budete šrouby dávat – bude jich hodně.

3. Vyjmutí klávesnice



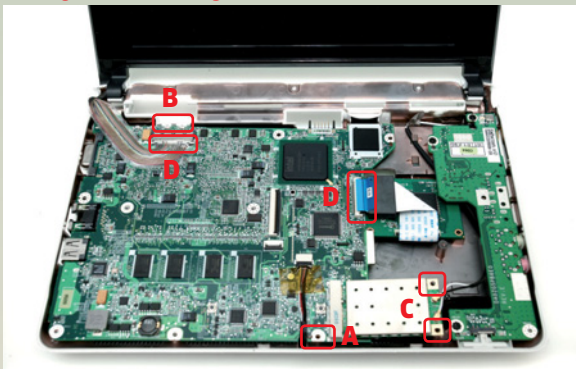
Uvolněte úchytky: Netbook otočte klávesnicí k sobě a připravte se na její vyjmutí. Klávesnici drží tři úchytky, umístěné v její horní části nad funkčními klávesami F2, F8 a nad klávesou Pause. Jemným tlakem tyto úchytky uvolněte a opatrně zdvihněte klávesnici směrem k sobě. Pozor, klávesnici je třeba odpojit. Tenký plochý svazek kabelů tedy vysuňte z konektoru.

4. Uvolnění krytu



Další šroubky čekají: Jakmile vyjmete klávesnici, vyšroubujte šest šroubků označených trojúhelníčkem a opatrně uvolněte konektory touchpadu (nadzdvihněte záklopkou, která je drží). Nyní je čas opatrně vyjmout horní kryt netbooku. Nejlépe plastovým šroubovákem (nebo opatrně i kovovým) musíte zapáčit okolo těla netbooku v místech, kde se spojuje horní a spodní část plastového šasi.

5. A jsme u desky



Opatrně s konektory: Před vámi se objeví pohled na odhalenou základní desku netbooku. Nyní musíte vyšroubovat dva šroubky držící motherboard (A), dva šroubky držící displej (B), odšroubovat bezdrátový Wi-Fi modul (C) a odpojit konektory vedoucí k displeji a k SSD disku (D).

6. Přidejte paměť



Modul jde do slotu: Nyní můžete opatrně směrem k sobě naklopit základní desku, ale pozor, je stále připojena několika konektory, které nemusíte odpojit. Na spodní straně odklopené desky najdete slot pro přídavný paměťový modul. Instalace modulu je již snadná.

7. Instalujte SSD disk



Výměna disku: SSD disk je vlastně takový malý tištěný spoj připojený miniaturním ZIF konektorem. Pokud použijete stejný jako my (32GB SSD disk RunCore), stačí starší SSD disk odpojit a vyjmout - na jeho místo pak krásně zapadne nově instalovaný disk. Použijete-li jiný 1,8" SSD nebo HDD disk, musíte „upravit“ prostor pro jeho uložení, což spočívá v pilování a odřezávání plastových částí šasi. Dobře vám ale radíme, raději to ani nezkoušejte!

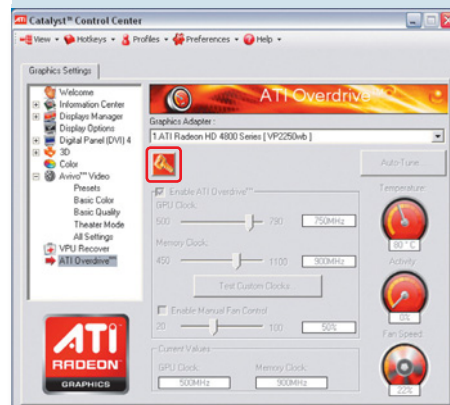
8. Po rozborce sborka



Poté postupujte v opačném pořadí a sestavte netbook do původní podoby. Pokud jste udělali vše správně, váš netbook by měl být mnohem rychlejší a navíc bude mít SSD disk s větší kapacitou. Původní totiž není nijak oslnivá a sotva stačí pro provoz.

31. Grafické karty Přetaktování grafických karet ATI pomocí originálních ovladačů

Často se stane, že si nemůžete dopřát pořádný grafický výkon svého herního počítače, protože na něj máte jen omezený rozpočet. Pokud si však pořídíte grafickou kartu ATI, můžete její výkon o něco zvýšit díky přetaktování, a to poměrně bezpečně. Pak si budete moci dovolit spustit hry ve vyšším rozlišení nebo s více detaily.



Klíč ke štěstí: Kliknutím na tento klíč se otevře přetaktovávací nabídka. Test nabídne několik alternativ přetaktování.

TIP ▶ Grafický výkon nehraje u mnoha osobních počítačů hlavní roli. Pokud se však zajímáte o nejnovější 3D grafické hry a chcete si je zahrát na svém počítači, musíte si výkonnou grafickou kartu pořídit. To ovšem bývá problém, protože za nejlepší grafickou kartu utratíte v podstatě to samé, co jiný dá za celý počítač. Současné ovladače pro grafické karty ATI ale umožňují snadné přetaktování, a to bez velkého rizika poškození hardwaru. Než se do přetaktování pustíte, stáhněte si nejnovější ovladače. Až je nainstalujete, otevřete sekci „Avivo Video“ v ovládacím panelu (Driver Control Panel) „Graphics Settings“ a pak se dostanete do části „ATI Overdrive“. Funkci přetaktování můžete aktivovat stiskem ikony klíče, která se nachází v levém horním rohu okna. Pak kliknete myší na ikonu „Test Custom Clocks...“. Spustí se automatický test, který postupně prozkoumá hardwarové limity vaší grafické karty. Až test proběhne a úspěšně skončí, můžete rozhodnout o budoucím výkonu své karty. Použít můžete funkci „Auto-Tune“ (automatický tuning). Stále se budete pohybovat na „bezpečném území“. Pokud by totiž nástroj ATI Overclocking přišel na nějaký problém při zvýšení výkonu karty, vrátí se s frekvencí zpět na původní implicitní hodnotu, a to i třeba při hraní hry. Zabrání se tak poškození

hardwaru například příliš vysokou teplotou. My jsme zkusili přetaktovat grafickou kartu Radeon HD 4870 (512 MB paměti) a po přetaktování jsme se výkonnostně dostali na úroveň karty s 1 024 MB paměti a výše taktovanou frekvencí (o 15 procent), která stojí o 4 500 Kč více.

32. Blu-ray přehrávače Zvýšení profilu z 1.1 na 2.0 podle přání

Blu-ray disky nabízí kromě filmů ve vysokém rozlišení také mnoho dalšího obsahu a bonusů. V principu mohou tuto funkci (BD-Live) nabídnout mnohé přehrávače, ale mají problém s nedostatkem paměti.



Update pomocí SD karty: Podobně jako přehrávač Panasonic DMP-BD 60 mohou být i jiné přehrávače upgradovány na standard BD-Live.

TIP ▶ Mnoho nových přehrávačů od firem Samsung, Sony a Panasonic je možné snadno upgradovat z obvyklého Blu-ray standardu 1.1 na vyšší verzi, označovanou BD 2.0 (nebo také BD-Live). Výrobci v tom-

to případě chtěli pouze ušetřit na paměti. Standard BD-Live totiž vyžaduje kapacitu paměti 1 GB, kterou však snadno získáte doplněním přehrávače o kartu SD nebo USB flash. Kvůli rozšíření paměti nemusíte přehrávač ani rozebírat. Pouze vložte paměťovou kartu nebo USB flash disk do slotu pro paměťové karty nebo do USB portu, pokud ho přehrávač má, a připojte ho k internetu. Pak už jsou všechny požadavky standardu 2.0 splněny a dostanete se i na obsah BD-Live, který se automaticky objeví v nabídce disku. U některých přístrojů bude ještě potřebný upgrade firmwaru. Ten ale snadno provedete po připojení k internetu.

Bohužel pouhá přítomnost síťového připojení ještě nezaručuje, že přehrávač bude funkci BD-Live umět. Některé starší modely totiž používají internet pouze k upgradům firmwaru.

33. FritzBox Fon WLAN 7270 Plná rychlost WLAN v režimu 802.11n

Váš nový notebook i WLAN router FritzBox Fon WLAN 7270 by měly pracovat v režimu 802.11n. V praxi se ale oba propojí jen skrovnou rychlostí 54 Mb/s, což je škoda.

TIP ▶ Rychlejší režim „n“ pracuje za použití současné verze firmwaru routeru FritzBox jen v případě, že je aktivováno šifrování WPA2. V ostatních případech se přenosová rychlost sníží na úroveň 54 Mb/s. Kromě toho všechny použité síťové komponenty v domácí síti musí být WPA2 kompatibilní – to znamená kromě FritzBoxu a notebooku například i další access pointy, NAS disky

a další komponenty ve WLAN síti. Důležité jsou v tomto případě i nejnovější ovladače WLAN hardwaru (notebooku nebo PC) pro Windows. Tyto ovladače však většinou nezískáte automatickým updatem. Navštivte tedy webové stránky výrobce a ujistěte se, že máte skutečně nejnovější firmware a nejnovější ovladače.

34. Základní desky / BIOS Podstatné zkrácení doby bootování u moderních počítačů

Hlavní komponentou vašeho počítače je základní deska Gigabyte GA-965P-DQ6. Bootování u ní ale trvá celou věčnost: než se spustí systém Windows, trvá to déle než 20 sekund. To je mnohem déle než u jiných srovnatelných počítačů.

TIP ▶ Při startu počítače musíte často čekat v bodu, kdy se při bootování připojená SATA zařízení detekují a integrují se do systému. Starší zařízení často pracují v režimu „IDE compatibility“ (tedy v modu pevných disků starší generace). Přitom v nových počítačích už jsou většinou novější zařízení s rozhraním SATA, a jen málokdy se tedy najdou starší typy. BIOS proto při bootování čeká zbytečně, jen aby za chvíli zjistil, že žádná zařízení staršího typu se v počítači nenacházejí. Doba bootování tedy podstatně zkrátíte, když v BIOS deaktivujete všechna virtuální IDE zařízení – vyberte tedy v nabídce místo „AUTO“ volbu „NONE“.

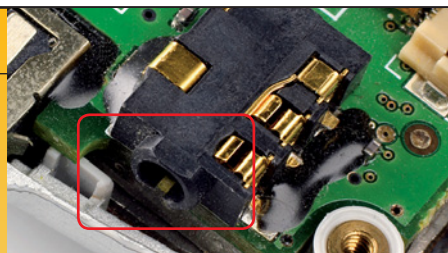
Toto nastavení přitom nebude mít na funkcionalitu žádný vliv, a to včetně funkcionality například IDE DVD vypalovačky, která je připojena ke skutečnému fyzickému IDE portu.

CHYBA MĚSÍCE

Telefon Palm Treo bez zvuku

PROBLÉM ▶ Oblíbený smartphone Treo našeho redakčního kolegy plnil bez problémů všechny svoje úlohy. Pamatoval si všechny schůzky, poskytoval veškeré kontaktní informace a dokázal pracovat i s firemní elektronickou poštou. A samozřejmě telefonoval. V posledních dvou dnech ho kolega ale používat nemohl. Neslyšel totiž při telefonování vůbec nic a i účastník telefonního hovoru na druhé straně jen zbytečně napínal uši do hlubin telefonní sítě.

DIAGNÓZA ▶ Poté, co zaznělo několik vtípků na úkor Palmu a proběhla na toto téma



Slabé místo: Konektory pro sluchátka u mobilních telefonů jsou často plně žmolků. To vede k problémům s kontakty.

diskuse, si redaktoři z testlabu začali s tímto telefonem hrát a hledat, v čem je problém. Skutečnost, že opravdu nic neslyšeli a reproduktor nefungoval, znamenala, že může jít o hardwarový defekt. To, že by se reproduktor i mikrofon rozbily ve stejnou chvíli, však nebylo pravděpodobné. Protože jinak byl smartphone funkční, vyzkoušeli redaktoři také hlasový záznamník. Přehrát jej v přístroji nebylo možné, a jak se ukáza-

lo po exportu souboru do osobního počítače, zvukový soubor ani žádný zvuk neobsahoval. Zbývala ještě jedna oblast, kde by se mohla vyskytovat chyba, a to u 2,5mm konektoru Trea pro připojení handsfree sady.

ŘEŠENÍ ▶ Pomocí lupy se svítilnou, která se v testlabu používá pro prozkoumání výstupů z tiskárny a jejich hodnocení, prohlédli kolegové z testlabu zaplněné okolí konektoru jacku. Podezření se potvrdilo. Pomocí jehly byl vytažen chomáč nečistot, který zapadl mezi kontakty jacku.

Treo začalo opět bez problémů fungovat. Poté, co byl kolega s problémem a jeho vyřešením seznámen, vzpomněl si, že měl někdy v době, kdy k poškození došlo, bezdrátovou sadu připojenou. Tím došlo k upěchování nečistot mezi kontakty. **AUTOR@CHIP.CZ**