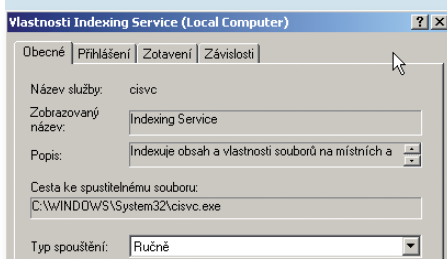


# Tipy & triky

**WINDOWS JEŠTĚ RYCHLEJŠÍ** Nejlepší tipy pro zrychlení systému. Kromě toho triky pro Word, Excel, Firefox, Photoshop, hardware a mnoho dalších.

## 1. Windows 2000, XP, Vista Uvolnění systémových prostředků pro důležité programy

Indexovací služba indexuje soubory za účelem rychlejšího vyhledávání. Potřebuje však mnoho operační paměti – a té v PC není nikdy dost. Činnost náročnějších programů (jako grafických editorů) se pak zpomaluje.



**Jiné jméno:** Abyste mohli nenasytně indexování zastavit, potřebujete znát název služby. Toto dialogové okno vám ho prozradí.

**TIP** ▶ Indexovací i jiné služby lze spouštět a zastavovat příkazy »net start [název služby]« a »net stop [název služby]«. Před startem aplikací náročných na systémové prostředky, jako je třeba CorelDraw nebo Photoshop, můžete díky těmto příkazům zbytečně požírače paměti přechodně deaktivovat. Ještě cíleněji a pohodlněji lze služby řídit málo známým nástrojem příkazového řádku »sc«. Ten všechny možnosti z dialogových oken ovládacích panelů poskytuje na úrovni příkazového řádku – díky této vlastnosti se dá použít i ve skriptech.

Pro jeho přímé vyvolání z příkazového řádku aktivujte v nabídce Start příkaz »Spustit«, zadejte »cmd« a stiskněte [Enter]. Přehled dostupných voleb vám nabídne příkaz »sc /?«. Pozor! Nástroj používá jako argument název služby, ten však není identický s jejím běžně používaným označením. Abyste správný název zjistili, v ovládacích panelech dvojitě klikněte na ikonu »Nástroje pro správu« a pak dvojitě na »Služby«. V zobrazeném seznamu vyhledejte položku »Indexing Service« a dvojitě na ni klik-

něte. Následné dialogové okno vám na záložce »Obecné« kromě běžného pojmenování služby („zobrazovaný název“) ukáže i hledaný název služby, v příkladu »ciscv«.

Spouštění a zastavování služby mají na starosti příkazy »sc start [název služby]« a »sc stop [název služby]«. V našem příkladu bude ovšem rozumné zastavit indexovací službu jen na dobu činnosti obrazového editoru a pak ji zase aktivovat. Právě to můžete zařídit dávkovým souborem, který používá příkaz »sc pause ciscv«, respektive příkaz »sc continue ciscv«. Náš všeho všudy třířádkový skript nejprve zastaví indexování, pak spustí grafický balík CorelDraw a počká na jeho ukončení, načež znovu spustí indexování:

```
sc pause ciscv
```

```
start /w /c "cesta k programu" Corel.exe
```

```
sc continue ciscv
```

**UPOZORNĚNÍ:** Nástroj »sc« má mnoho dalších funkcí. Například příkazem »sc query

## INFO

### UPOZORNĚNÍ

Šedá linka v uveřejněných výpisech programů odděluje příkazové řádky jeden od druhého. Zadávejte vždy kompletní řádek příkazu až po tuto linku bez ukončení odstavce. Zvýšenou pozornost věnujte mezerám: ve výpisech jsou označeny tečkou (•) a nikde jinde by se neměly vyskytnout.

### NA DVD

Nebaví vás hledat na DVD programy k článku? Nechcete pracně přepisovat zdouhavé příkazy a skripty? Hned na úvodní stránce Chip DVD najdete přímý odkaz na skupinu programů a skriptů související s vybraným článkem.



▶ **NA DVD:** Pro rubriku Tipy a triky naleznete vše důležité pod DVD indexem: **TIPY A TRIKY.**

## Obsah

### WINDOWS ▶ STRANA 138

- 1 **Windows 2000, XP, Vista** Uvolnění systémových prostředků pro důležité programy
- 2 **Windows 2000, XP, Vista** Jednoduché formátování paměti USB pro NTFS
- 3 **Windows 2000, XP** Otevírání webových stránek bez prohlížeče
- 4 **Windows 2000, XP, Vista** Vypnutí ochrany systémových souborů a jejich náhrada
- 5 **Windows 2000, XP, Vista** Jak rychle vypnout sledování uživatelských aktivit
- 6 **Vista Home Premium, Ultimate** Přehledná indikace časových zón při telefonování
- 7 **Windows XP, Vista** Odstranění šipek z ikon zástupců
- 8 **Rychlé tipy** Start systému, změna designu okna, správa disků.
- 9 **Windows ME, 2000, XP** Řešení problémů s chybějícími fonty

### APLIKACE ▶ STRANA 142

- 10 **Word 2007** Počet slov stále na očích
- 11 **Rychlé tipy** Powerpoint, Word, Paint Shop Pro, Firefox
- 12 **Excel 2000, XP, 2003** Bezpečné ukrytí listů tabulek s výpočty
- 13 **Apple iPod** Synchronizace přehrávače pomocí Winampu
- 14 **Word 2000, XP, 2003, 2007** Rychlé odstranění rušivých mezer před více větami
- 15 **Word 2000, XP, 2003** Bílé písmo na černém podkladě
- 16 **Outlook XP, 2003** Předávání zpráv v Outlooku

### INTERNET ▶ STRANA 144

- 17 **Kaspersky Internet Security** Jak přimět k činnosti stávající browser
- 18 **Kalendář Google** Automatická synchronizace termínů s Outlookem
- 19 **Kalendář Google** Uložení kalendářních údajů pro lokální zpracování
- 20 **Internet Explorer** Jak se vyhnout plýtvání pamětí v dočasných složkách

### KOMUNIKACE ▶ STRANA 146

- 21 **QIP 2005** Nový vzhled podle vlastních představ
- 22 **Sítě** Jak na konfiguraci routeru Vigor 2700VGS
- 23 **Rychlé tipy** Qip, Skype, Live Messenger, Miranda
- 24 **ActiveSync 4** Sdílení internetového připojení pomocí technologie Bluetooth
- 25 **Skype** Problém s přihlášením k síti

### DIGITÁLNÍ FOTO ▶ STRANA 148

- 26 **FOTOTIP MĚSÍCE** Retuš „bílých“ očí u zvířat
- 27 **Fototisk** Vlastnoruční a úsporný tisk fotografií
- 28 **Úpravy obrazu** Jak pořídit žertovné fotografie ve stylu polaroidu
- 29 **Digitální fotografie** Udělejte si speciální objektiv

### HARDWARE ▶ STRANA 152

- 30 **Profesionální tip** Vyšší rychlost pro notebook
- 31 **Procesory** Po upgradu procesoru: Jak zastavit „padání“ programu Media Player
- 32 **CD/DVD vypalovačky** Kompatibilita nových prázdných médií a zvýšení rychlosti vypalování a čtení
- 33 **USB zařízení** Čerstvě nainstalovaný systém Vista odmítá stand-by mód

[název služby]« můžete rychle zjistit aktuální stav služby. Dotaz na typ spuštění zařídí příkaz »sc qc [název služby]«. Obsáhlé nakonfigurování služeb zajistí příkaz »sc config«, následovaný názvem služby a příslušnými volbami. Chcete-li například typ spuštění indexovací služby nastavit na automatický, použijte

```
sc config cisvc start=auto
```

Nezapomeňte zde na mezeru za rovnítkem. Další nápovědu ke konfiguračním možnostem vám nabídne příkaz »sc config« bez argumentů.

## 2. Windows 2000, XP, Vista Jednoduché formátování paměti USB pro NTFS

S výkonným souborovým systémem NTFS sice Windows standardně pracují už od verze 2000, nedovolují však pro tento systém formátovat USB paměti. Přitom má NTFS nesporné výhody, například umožňuje ukládat soubory větší než 2 GB.



**TIP** ▶ Aby vám Windows jako formátovací volbu nabídl »NTFS«, musíte flash paměť nejprve přepnout do režimu »Optimalizovat pro výkon«. Za tím účelem klikněte v Průzkumníku pravým tlačítkem myši na příslušnou jednotku a v místní nabídce zvolte »Vlastnosti«. Přejděte na záložku »Hardware«, tam opět označte příslušnou USB paměť a klikněte na »Vlastnosti«. V následném dialogovém okně přejděte na záložku »Zásady«. Tam aktivujte volbu »Optimalizovat pro výkon« a klikněte na »OK«. Tato změna se projeví až po restartu počítače. Pozor! Při tomto režimu bezpodmínečně musíte „flešku“ před vytažením z počítače vždy odhlásit pomocí dialogového okna pro bezpečné odebrání hardwaru, jinak hrozí ztráta dat.

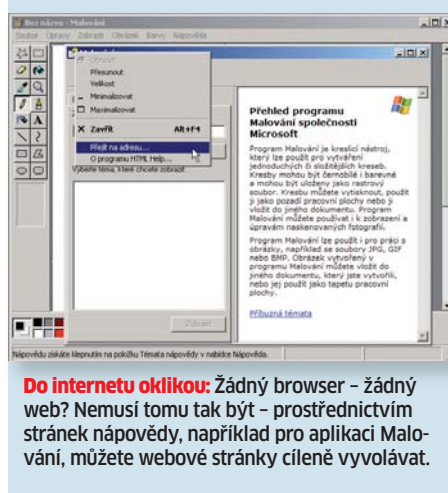
Jako alternativu můžete použít bezplatný nástroj »HP USB Disk Storage«, který je k dispozici na našem DVD. Program nainstalujte

a spusťte. V rozvíracím poli »Device« zvolte příslušnou USB paměť a níže pro »File system« nastavte »NTFS«. Případně aktivujte i volbu »Enable compression« a pak klikněte na »Start«. Ověřovací dotaz na výmaz všech dat v paměti potvrďte tlačítkem »Ano«. Při nasazení tohoto nástroje můžete jako režim flash paměti ponechat nastavení »Optimalizovat pro rychlé odebrání«.

**UPOZORNĚNÍ:** Souborový systém NTFS (New Technology File System) má oproti svému předchůdci FAT (File Allocation Table) několik předností, například rychlejší ukládání malých souborů. Kromě toho lze komprimací jednotky zvýšit její paměťovou kapacitu. Pod NTFS navíc můžete pracovat s uživatelskými právy a šifrovat soubory. S těmito možnostmi ale zacházejte opatrně – při příliš mnoha restrikcích by se mohlo stát, že data nebude možno číst na jiném počítači.

## 3. Windows 2000, XP Otevírání webových stránek bez prohlížeče

Na mnoha firemních počítačích je zablokováno spuštění webových prohlížečů, jako je Microsoft Internet Explorer nebo Mozilla Firefox. Dají se webové stránky přesto otevřít?



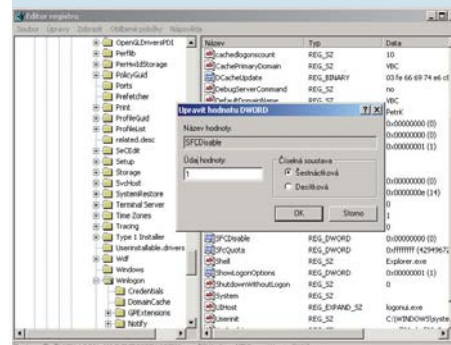
**TIP** ▶ Spusťte nějaký program z příslušenství Windows, například Malování nebo WordPad, a otevřete v něm »Nápověda | Témata nápovědy«. V tomto okně klikněte pravým tlačítkem myši na titulní lištu a v místní nabídce zvolte »Přejít na adresu«. V následném dialogovém okně zadejte úplnou internetovou adresu, tedy i s předřazeným »http://«, a klikněte na »OK«. Požadovaná webová stránka se pak objeví v pravé části okna. Navigovat v ní můžete pomocí kontextových příkazů po kliknutí pravým tlačítkem myši na webovou stránku.

**UPOZORNĚNÍ:** Vyvolání přes Průzkumníka Windows nepomůže, neboť ten na pozadí

používá Internet Explorer, který je v daném případě zablokovaný.

## 4. Windows 2000, XP, Vista Vypnutí ochrany systémových souborů a jejich náhrada

Některé systémové soubory jako ovladače není všude možno nahradit jejich vylepšenými variantami – Windows je totiž samočinně přepíše originálními verzemi.



**Záplatování:** Ochranu systémových souborů můžete deaktivovat prostřednictvím DLL souboru vlastnoručně modifikovaného v hexadecimálním editoru.

**TIP** ▶ Příčinou je ochrana systémových souborů. Tu však můžete dočasně deaktivovat. Zatímco ve Vistě k tomu stačí položka v systémovém registru, pod Windows 2000 a XP je k tomu zapotřebí změnit dva bajty v kódu příslušného DLL souboru. Dobře se k tomu hodí například bezplatný hexadecimální editor MX z DVD Chipu.

**PŘÍPRAVA K VYPNUTÍ OCHRANY:** Tento krok je nutný ve všech verzích Windows. Otevřete »Start | Spustit«, zadejte »regedit« a klikněte na »OK«. V klíči »HKEY\_LOCAL\_MACHINE\SOFTWARE\Microsoft\Windows NT\CurrentVersion\Winlogon« vpravo vyhledejte hodnotu DWORD »SFCDisable« a otevřete ji dvojitým kliknutím. Jako číselnou soustavu zvolte »Šestnáctková«, jako hodnotu pak zadejte »FFFFFF9D« a svoji volbu potvrďte tlačítkem »OK«. Editor registru uzavřete. Pokud pracujete ve Vistě, jste už hotovi. Uživatelé Windows 2000 a XP ještě musí upravit po jednom systémovém souboru.

**EDITACE SOUBORŮ:** Pod Windows XP se Service Packem 2 spusťte hexadecimální editor a zvolte »File | Open«. Ve složce »C:\Windows\System32« vyhledejte soubor »sfc\_os.dll« a otevřete jej. Pak zvolte »Find | Jump to«, v dialogovém okně zadejte hexadecimálně pozici »ECE9« a klikněte na »OK«. Dvojiči tam stojících bajtů »33 CO« přepište na »EB O1«. Změny uložte pod novým názvem souboru, například »sfc\_os\_new.dll«, a editor uzavřete.

## Z DISKUZNÍHO FÓRA CHIPU WINDOWS

### Průzkumník havaruje při kliknutí pravým tlačítkem na libovolný soubor

#### DOTAZ:

Průzkumník se při kliknutí pravým tlačítkem myši na nějaký soubor zhroutí se zprávou »Explorer.exe musí být ukončen...«. Plocha se překreslí, všechny dříve otevřené složky jsou uzavřeny. K chybě dochází nepravidelně. Předtím jsem si nainstaloval program »OmniPass« a ten vložil jeden příkaz do místní nabídky. Po nějaké době jsem program odstranil, avšak po novém bootování se položka objevovala znovu.

#### ODPOVĚĎ:

Po odinstalování pravděpodobně zůstaly v systémovém registru nějaké položky.

Nejprve zkuste tento postup: Vytvořte kompletní zálohu systému a také záložní kopii systémového registru, například pomocí freewaru ERUNT. Potom z Průzkumníku odstraňte všechny objekty, které poukazují na OmniPass. Jako další krok pak v manuálním režimu editoru registru »RegCool« hledejte název programu a výrobce a nalezené položky odstraňte (jenom je!). V editoru registru nakonec zkontrolujte, zda se pod »HKEY\_CLASSES\_ROOT\\*\shellex\ContextMenu-Handlers« neskrývá ještě nějaká položka tohoto softwaru. Pokud ano, vymažte ji. To by mělo pomoci.

Nyní zkontrolujte, zda ve skryté složce »C:\Windows\System32\dlcache« je obsažen soubor »sfc\_os.dll«. Vytvořte záložní kopii a originál nahraďte záplatovanou verzí. Postup zopakujte ve složce »C:\Windows\ServicePackFiles\I386«.

Pro rovněž nutnou výměnu souboru ve složce »C:\Windows\System32« nabootejte počítač z instalačního CD Windows a v uvítacím dialogovém okně stiskněte klávesu [R] – tak spustíte konzoli pro obnovení systému. Přihlaste se heslem správce. Příkazem »cd system32« přepněte do stejnojmenné složky. Tam pak příkazem

```
copy sfc_os_new.dll sfc_os.dll
```

přepište originální soubor. Nakonec příkazem »exit« opusťte konzoli a restartujte počítač.

Pod Windows 2000 se Service Packem 4 postupujte podobně. Zde však modifikujte soubor »sfc.dll« ve složce »C:\Winnt\System32«. Tam navigujte na hexadecimální pozici »62DB« a bajty »8B C6« změňte na »90 90«. Soubor uložte jako »sfc\_new.dll« a přesně tak, jak bylo popsáno pro XP, jím přepište originální soubory na příslušných paměťových místech – samozřejmě až když pořídíte zálohu »sfc.dll«.

**UPOZORNĚNÍ:** Ochrana systémových souborů má zabránit změnám v důležitých částech systému. Vypnout ji by se proto měl odvážit jenom zkušený uživatel – a po nezbytné době ji zase znovu zapnout tak, aby původní verze souborů zkopírovala zpět a v systémovém registru vrátila hodnotu »SFCDisable« opět na nulu. Skutečně nezbytná tato ochrana není, neboť ani spolehlivě

nezadrží škůdce, ani neposkytuje dostatečný mechanismus pro obnovení systému. K tomu jsou určeny speciální bezpečnostní nástroje a body obnovení.

### 5. Windows 2000, XP, Vista Jak rychle vypnout sledování uživatelských aktivit

Windows neustále na pozadí monitorují, které programy spouštíte a které soubory používáte. Tyto informace slouží při správě dokumentů a při přípravě individuálně přizpůsobených nabídek.

**TIP** ▶ Chcete-li se bez oněch několika málo užitečných aspektů protokolování obejít, můžete zaznamenávání příslušných údajů jedním krokem vypnout.

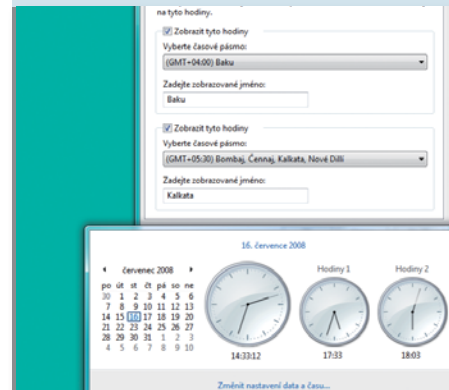
Spusťte editor registru a navigujte v něm na klíč »HKEY\_CURRENT\_USER\Software\Microsoft\Windows\CurrentVersion\Policies\Explorer«. Zde postupem »Úpravy | Nový | Hodnota DWORD« vytvořte položku »NoInstrumentation« a dvojitým kliknutím ji otevřete. Jako hodnotu jí přiřadte »1« a klikněte na »OK«. Pokud má nastavení platit pro všechny uživatele, stejnou hodnotu DWORD založte také v klíči »HKEY\_LOCAL\_MACHINE\SOFTWARE\Microsoft\Windows\Current Version\Policies\Explorer«. Má-li se nastavení cíleně týkat jiných uživatelů, přihlašujte se postupně k jejich účtům a pokaždé tam proveďte první popsany krok. Pak editor registru uzavřete. Změna se projeví až po restartu počítače.

**UPOZORNĚNÍ:** Tato úprava nejen potlačí další zaznamenávání toho, jak si uživatel počíná, ale také v nabídce Start vymaže seznam

naposledy použitých programů. Historie dokumentů sice zůstane zachována, ale nebude už dále vedena.

### 6. Vista Home Premium, Ultimate Přehledná indikace časových zón při telefonování

Prostřednictvím Skype lze levně telefonovat do ciziny, třeba i do Spojených států. Neradi byste tím však své tamější přátele tahali z postele v noční době, a proto chcete mít co nejsnadnější přehled o časovém posunu.



**Časový posun:** Vedle aktuálního místního času může Vista zobrazit až dvoje další hodiny s různými časy.

**TIP** ▶ Dejte si zobrazovat ještě další hodiny. Vpravo na hlavním panelu klikněte na symbol hodin. Otevře se okno s analogovými hodinami a s kalendářem. Odkaz »Změnit nastavení data a času« vede k dialogovému oknu »Datum a čas«. Na záložce »Další hodiny« můžete kromě standardního chronometru pro místní čas aktivovat až dvě další časoměry. Jejich nastavení zařídíte v sekci »Zobrazit tyto hodiny«. Tato sekce se zde vyskytuje dvakrát, vždy pro jednu další hodinu. Chcete-li další hodiny zobrazovat, zaškrtněte volbu »Zobrazit tyto hodiny«. Potom pro ně můžete »zvolit časovou zónu« a »zadat zobrazovaný název«, který vás později bude informovat, který čas tyto hodiny ukazují. Vše potvrďte tlačítkem »OK«.

Jakmile pak kliknete na hodiny v hlavním panelu nebo na tento symbol nastavíte kurzor myši, kromě normálního místního času spatříte jeden nebo dva další chronometry s vlastními názvy a časem v nastavených časových zónách.

### 7. Windows XP, Vista Odstranění šipek z ikon zástupců

Windows označují zástupce programů nebo souborů malou šípkou v levém dolním rohu ikony. U mnoha symbolů to však nevypadá hezky.

**TIP** ▶ Šipku lze odstranit i pod Vistou zásahem do systémového registru – zde postup popíšeme pro oba systémy.

Pod Windows XP se přihlaste k účtu s oprávněním správce a aktivujte »Start | Spustit«. Ve Windows Vista sem vede delší cesta: »Start | Všechny programy | Příslušenství | Spustit«. Jste-li pod Vistou přihlášení bez oprávnění správce, aktivujte »Start | Všechny programy | Příslušenství« a pak klikněte pravým tlačítkem myši na položku »Příkazový řádek«. V místní nabídce zvolte »Spustit jako správce«, pak zadejte účet správce a nakonec příslušné heslo. V dialogovém okně »Spustit« zadejte »regedit.exe« a svoji volbu potvrďte »OK«.

Nyní v editoru registru přejděte na klíč »HKEY\_CLASSES\_ROOT\lnkfile« a v pravé části okna vymažte položku »IsShortcut«. Případně ji můžete prostřednictvím »Úpravy | Přejmenovat« dát jiný název; později budete moci změnu snadno odvolat. Editor ukončete a restartujte Windows.

## 8. Rychlé tipy

### BARVITĚJŠÍ START SYSTÉMU

V klíči registru »HKEY\_USERS\DEFAULT\Control Panel\Colors« definujte prostřednictvím »Background« barvu pozadí při bootování jako »R G B«. Originální hodnoty jsou R = 0, G = 78, B = 152.

### ZMĚNA DESIGNU OKNA

Nostalgikové nebo puristé mohou prostě kliknout pravým tlačítkem myši na plochu a zvolit »Vlastnosti | Vzhled | Klasické nastavení«.

### ZVĚTŠENÍ PÍSMO NA PLOŠE

V položce »Vlastnosti plochy« můžete velikost písma pro texty na ploše změnit pod položkou »Vzhled | Velikost písma«.

### BOOTOVÁNÍ PER PARTES

Abyste stačili přečíst informativní nebo chybové zprávy, můžete zavádění systému přerušit klávesou [Pause]. Pokračování pak zajistí klávesa [Enter].

### RYCHLÉ SPUŠTĚNÍ SPRÁVCE ÚLOH

Namísto obvyklého [Ctrl]+[Alt]+[Del] můžete správce úloh spouštět jen jednou rukou kombinací [Ctrl]+[Shift]+[Esc].

### SPRÁVA DISKŮ

Správu disků můžete přímo spustit aktivací »Start | Spustit« a zadáním »diskmgmt.msc«; vstup potvrďte klávesou [Enter].

## 9. Windows ME, 2000, XP Řešení problémů s chybějícími fonty

Po mnoha instalacích a odinstalacích aplikací a nástrojů jsou zřejmě poškozeny některé systémové fonty písma. Od jisté doby totiž Windows některé zprávy zobrazují chybně.

**TIP** ▶ Udělejte si v systému zase pořádek: Potřebná písma doinstalujete a zbytečná odstraňte.

**OBNOVENÍ FONTŮ:** Následující druhy písma jsou obsaženy ve Windows a měly by být nainstalovány na každém počítači: »Courier New«, »Arial« a »Times New Roman« (vždy TrueType, včetně variant »tučné«, »kurziva« a »tučná kurziva«), dále »Symbol« a »Wingdings« jako TrueType a k tomu »MS Serif« plus »MS Sans Serif« jako normální písma. Systémová písma lze obnovit rychle: Spusťte prostě instalaci Windows – tak se chybějící nebo změněné systémové soubory samočinně nahradí.

**DOPLNĚNÍ FONTŮ:** Pod Windows 2000, XP a Server 2003 můžete písma přidávat nebo odstraňovat jenom jako správce. Chcete-li z nějakého datového nosiče nainsta-

lovat nějaký font, aktivujte »Start | Spustit«, zadejte

```
%windir%\fonts
```

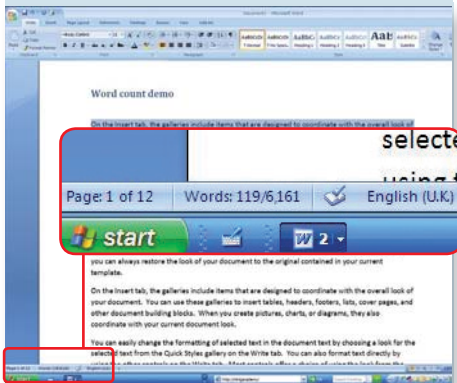
a klikněte na »OK«. Pak aktivujte »Soubor | Nainstalovat nové písmo« a z rozvíracího seznamu »Jednotky« vyberte tu, ve které je založen nosič s potřebnými fonty. Otevřete příslušnou složku a klikněte na písmo, které chcete připojit. Chcete-li vybrat více písem najednou, při kliknutí přidržte klávesu [Ctrl]. Potom zaškrtněte volbu »Kopírovat písma do složky písem« a klikněte na »OK«.

**ODSTRANĚNÍ FONTŮ:** Chcete-li určitá písma úplně odstranit z pevného disku, otevřete složku »fonts«, jak bylo popsáno výše. Označte v ní písma, která chcete vymazat, a zvolte »Soubor | Odstranit«. Na ověřovací dotaz »Opravdu chcete tato písma odstranit?« odpovzte tlačítkem »Ano«.

Pokud chcete jen zabránit tomu, aby se nějaké písmo při příštím spuštění počítače zavádělo, jeho font prostě ze složky »fonts« přesuňte jinam. Tuto metodu můžete používat i k ošetření chyb, neboť se při ní neruší ani písmo samo ani jeho registrační informace.

## 10. Word 2007 Počet slov stále na očích

Často vytváříme texty, které musí mít určitý rozsah – například mají zaplnit přesně dvě stránky časopisu. Mnozí autoři však při psaní ztrácejí pojem o množství textu, takže po dopsání musejí dokument zkracovat.



**Statistika:** Zaškrtnete-li příslušnou volbu, bude Word ve stavovém řádku zobrazovat počet slov dokumentu.

**TIP** ▶ Řadě autorů by proto vyhovovalo, kdyby mohli mít neustále na očích počet znaků a řádků. To sice Word bohužel neumí, ale každopádně dokáže ve stavovém řádku zobrazovat počet slov. Označíte-li určitou pasáž

## 11. Rychlé tipy

### KLÁVESOVÉ ZKRATKY POWERPOINTU

Klávesová zkratka [Shift]+[F3] rychle přepíná mezi malými a velkými písmeny, [Shift]+[F9] zapíná a vypíná pomocný vyrovnávací rastr.

### RYCHLEJŠÍ SPUŠTĚNÍ WORDU

V zástupci pro vyvolání editoru připojte za příkaz parametr »/q« – program pak startuje bez úvodní obrazovky.

### FORMÁTY V PAINT SHOP PRO

V dialogovém okně »Uložit jako« můžete tlačítkem »Možnosti« definovat dostupná paměťová nastavení pro zvolený grafický formát.

### ČISTÉ ŘÁDKY VE WORDU

Chcete-li zabránit osklivému trhání textu v blokové sazbě, na konec problematického řádku doplňte tabulátor.

### RYCHLÉ HLEDÁNÍ VE FIREFOXU

Prostřednictvím klávesové kombinace [Ctrl]+[K] skočíte rovnou do hledacího pole. Používáte-li více vyhledávačů, můžete mezi nimi přepínat šipkovými klávesami při stisknutí klávese [Ctrl].

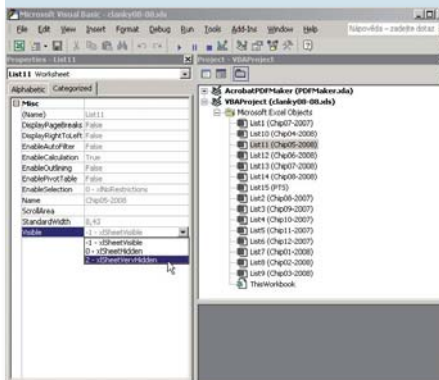
textu, editor udá vedle celkového počtu slov také počet slov označených. Tuto informaci oddělí Word spojovníkem.

Chcete-li funkci aktivovat, klikněte pravicím tlačítkem myši na stavový řádek. V místní nabídce pak můžete určit, které informace tam má editor zobrazovat, v našem případě tedy klikněte na položku »Počet slov«. Aktivované volby označuje Word zaškrtnutím.

**UPOZORNĚNÍ:** Word bohužel nenabízí další možnosti přizpůsobení této indikace, například tak, aby namísto počtu slov udával počet napsaných znaků včetně mezer, nebo bez nich. Přesto se k těmto informacím můžete rychle dostat. Ve stavovém řádku klikněte na zobrazený počet slov, a otevře se dialogové okno »Počítat slova«. V něm se dozvíte, jaký je počet stránek, slov, znaků (s mezerami i bez nich), odstavců a řádků v označené pasáži textu nebo v celém dokumentu. K dialogovému oknu vede také klávesová kombinace [Alt]+[X], [W].

## 12. Excel 2000, XP, 2003 Bezpečné ukrytí listů tabulek s výpočty

Při rozsáhlých kalkulacích se často používají pomocné tabulky s mezivýpočty – ty se však v konečné podobě tabulky nemají objevit. Jak pomocné tabulky spolehlivě ukryt?



**Schováno:** V editoru Visual Basicu lze pomocné tabulky snadno skrýt prostřednictvím tohoto rozvíracího seznamu.

**TIP** ▶ Excel nabízí pro skrývání listů tabulek dvě různé možnosti. V obvyklé variantě označte při stisknutí klávese [Ctrl] příslušné záložky listů a příkazem »Formát | List | Skrýt« tyto tabulky zneviditelněte. Každý uživatel však toto nastavení může vrátit a prostřednictvím »Formát | List | Zobrazit« si všechna data prohlédnout. Chcete-li tomuto až příliš snadnému přístupu k datům zabránit, můžete výpočetní tabulky ochránit ještě postupem »Nástroje | Zámek | Zamknout sešit« a eventuálním zadá-

ním hesla. Nevýhodou zde však je, že jsou tím zablokovány také ostatní funkce sbírky tabulek.

Rafinovanější je druhá varianta: Aktivujte příslušný list tabulky a otevřete »Nástroje | Makro | Editor jazyka Visual Basic«. Vlevo nahoře v okně Projekt Exploreru by nyní měla být označena příslušná tabulka. Pod ní vyhledejte okno »Properties«, které se k tabulce vztahuje. V něm klikněte na řádek »Visible«. Pak vedle vpravo v rozvíracím poli změňte standardní nastavení z »-1 – xlSheetVisible« na »2 – xlSheetVeryHidden«. Mimochodem – třetí možná varianta »0 – xlSheetHidden« odpovídá výše popsanému nastavení »Skrýt«. Postup případně opakujte pro další listy tabulky. Nakonec prostřednictvím »File | Close and Return to Microsoft Excel« vývojové prostředí ukončete. Nyní jsou příslušné listy tabulky dobře ukryty a nejsou přístupné ani přes položku nabídky »Zobrazit«. Kromě toho není pro menu zapotřebí žádné heslo. I nadále můžete v dalších tabulkách odkazovat na neviditelné listy, neboť data jsou stále beze změny k dispozici.

Pokud byste tento princip chtěli přímo použít ve vlastním makru, použijte příkaz

```
sheets(„jméno“).visible=-xlVeryHidden
```

**UPOZORNĚNÍ:** Tato metoda neposkytuje žádnou nepřekonatelnou ochranu proti nepovolanému přístupu. Potřebujete-li data zneprístupnit i pro zkušené uživatele označené s editorem Visual Basicu, použijte hesla, jak bylo popsáno.

## 13. Apple iPod Synchronizace přehrávače pomocí Winamp

Podle představ Applu mají uživatelé iPodu pro nahrávání hudby laskavě využívat iTunes. Raději byste však i nadále pro správu skladeb používali osvědčený Winamp – konečnou jste budování vlastní hudební knihovny věnovali už spoustu práce a nemáte nejmenší chuť začínat s tím znovu.



**Svobodná volba:** iTunes není jediná možnost, jak nakrmit iPod hudbou – hodí se k tomu i Winamp.

**TIP ▶** Ukažte restriktivnímu chování Apple červenou kartu: Na novějších iPodech můžete svůj hudební repertoár spravovat i bez iTunes, a to pomocí Winampu s plug-inem »ml\_ipod«. Na rozdíl od appleovského programu navíc Winamp běží také ve starých verzích Windows. S uvedeným doplňkem umí Winamp kopírovat do mobilních přehrávačů soubory ve formátech MP3 AAC. V porovnání s iPod funkcí pevně implementovanou ve Winampu lze prostřednictvím plug-inu »ml\_ipod« přehrávat i fotografie a zvukové knihy. Toto rozšíření na přání synchronizuje kompletní knihovnu Winampu a může převzít založené playlisty. Také opačná cesta, tedy zpětné nahrání skladeb z iPodu do počítače, funguje na rozdíl od iTunes bez problémů.

**INSTALACE:** Tento praktický miniprogram je zdarma k dispozici i na našem DVD. Nejprve otevřete soubor »iPod\_Support\_v3\_04.exe«. Potom spusťte Winamp a připojte iPod k počítači – pokud by se dříve nainstalovaný iTunes nyní spustil, prostě jej ukončete. V náhledu mediální knihovny nyní uvidíte novou položku »Devices« a pod ní je přístup na »IPOD«.

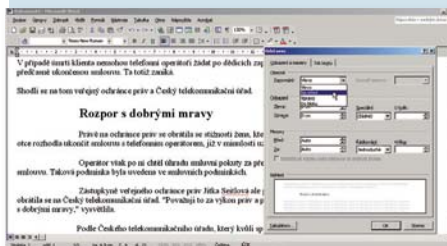
**KONFIGURACE:** Plug-in je smysluplně nastaven už z výroby. Přesto jej můžete dále přizpůsobit svým potřebám: Ve Winampu otevřete »Options | Preferences« a vlevo klikněte na kategorii »iPod-Support«. Alternativně můžete v mediální knihovně při zvoleném iPodu kliknout na tlačítko »Configuration«. V této kategorii, v jejích podkategoriích a v záložkách jim přiřazených pak můžete nastavit řadu vlastností. Pod »Config« máte například možnost dodatečně aktivovat a konfigurovat podporu pro »Foto Upload« nebo pro »Last.fm«. Nastavení pro automatické akce při připojení přístroje byste aktivovat neměli – hrozí eventuální ztráta dat. Samotný plug-in najdete v kategorii »Media library« pod »Plugins« u položky »iPod support«.

**KOPIROVÁNÍ:** Během provozu rychle zařídíte všechny běžné přehrávací akce prostřednictvím místní nabídky. Klikněte například

v mediální knihovně pravým tlačítkem myši na nějaký titul, interpreta nebo album a zvolte kontextový příkaz »Send to: | iPod«. Nebo na iPodu klikněte na nějaký prvek a podle potřeby zvolte buď »Copy to Hard Drive...«, nebo »Remove Songs«. Pro rozsáhlejší synchronizaci zvolte iPod v mediální knihovně a pak klikněte na »Sync« nebo na »Autofill«. Další dialogové okno informuje o následující akci. Klikněte na »More«, chcete-li přizpůsobit výběr titulu. Po kliknutí na »OK« se data synchronizují. Před odpojením iPodu od počítače buď klikněte v mediální knihovně na »Eject«, nebo ukončete Winamp.

## 14. Word 2000, XP, 2003, 2007 Rychlé odstranění rušivých mezer před více větami

Při kopírování informací z internetu do dokumentu se na začátek jednotlivých řádků často vloudí nežádoucí mezery.



**Pryč s nimi!** Mezer na začátku řádků vloženého textu se rychle zbavíte přeformátováním.

**TIP ▶** Prebytečné znaky se dají rychle odstranit. Postižené odstavce označte, zvolte »Formát | Odstavec« a z rozvíracího seznamu »Zarovnání« vyberte »Na střed«; rychleji to jde prostřednictvím ikony v nástrojové liště. Při centrování textu editor rušivé mezery odstraní. Zmizí tak i mezery za odstavci. Nyní můžete text příslušnými příkazy zarovnat vlevo, vpravo nebo do bloku.

**UPOZORNĚNÍ:** Ve Wordu 2007 najdete příslušné symboly v multifunkční liště na záložce »Start«. Zde se jmenují »Zarovnat text na střed«, »Zarovnat text vlevo«, »Zarovnat text vpravo« a »Zarovnat text do bloku«.

## 15. Word 2000, XP, 2003 Bílé písmo na černém podkladě

Část textu byste chtěli zobrazit inverzně nebo na barevném podkladě a vytisknout. Příkaz »Formát | Pozadí« však vybarví celou stránku.

**TIP ▶** Šetřete inkoustem nebo tonerem a za příslušný text vsuňte speciální textové pole. Tak zabráníte případným problémům s obtékáním textu kolem textového pole. Aktivujte tedy »Vložit | Textové pole« a myši vyznačte pravoúhelník o potřebné velikosti barevného podkladu. Pak klikněte pravým tlačítkem myši na orámování pole a v místní nabídce zvolte položku »Formát textového pole«. Na záložce »Pozice« klikněte na ikonu »Za textem« a přejděte na záložku »Barvy a čáry«. V rozvíracím poli »Barva« v sekci »Výplň« nastavte barvu pozadí, například černou. Pak v sekci »Čára« změňte nastavení »Barva« na »Bez čáry«. Vše potvrďte tlačítkem »OK« – a vše je hotovo!

## 16. Outlook XP, 2003 Předávání práv v Outlooku

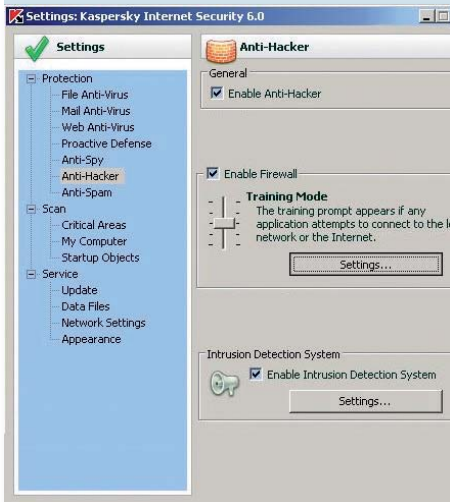
Při častém přeposílání zpráv obvykle poslední příjemce jenom stěží pozná, kdo zprávu vlastně poslal jako první.

**TIP ▶** Při normálním předání zprávy doplní Outlook do řádku Předmět zkratku „FW:“. Kromě toho ještě nahradí odesílatele zprávy osobou, která zprávu předává jako poslední.

Zabránit tomu můžete pomocí jednoduchého triku. Otevřete zprávu a v nabídce »Akce« zvolte možnost »Znovu odeslat« zprávu. Outlook vás upozorní, že nejste původním odesílatelem. Potvrďte toto upozornění kliknutím na »Ano«. Po kliknutí na »Odeslat« se zpráva odešle s uvedením původního autora. Příjemce ji pak může ve své doručené poště lépe třídit. Navíc tento způsob zabrání nafukování řádky »Předmět« dalšími a dalšími zkratkami FW: a v textu zprávy nepřibývají další a další automatické podpisy.

## 17. Kaspersky Internet Security Jak přimět k činnosti stávkující browser

Po nedávné aktualizaci náhle přestal fungovat internetový browser. Jak se zase dostat na internet?



**Povolení:** V tomto dialogu stanovíte, zda program smí, nebo nesmí přistupovat k internetu.

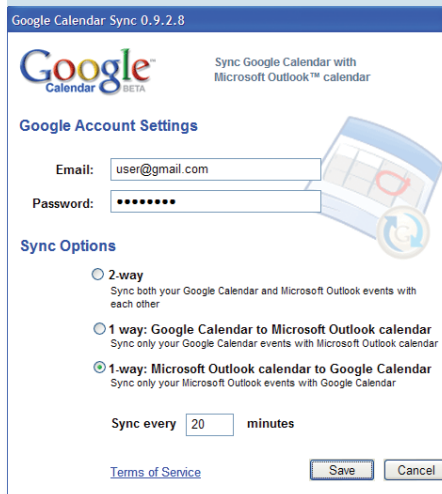
**TIP** ▶ Ve shonu jste si prohlížeč pravděpodobně zablokovali sami. Při některých aktualizacích se změny provádějí přímo ve spustitelných souborech, například také v »iexplore.exe«. Při příštím spuštění programu pak Kaspersky Internet Security rozpozná změnu a upozorní na ni – virový skener totiž nedokáže zjistit, že změnu v programu nezpůsobil žádný malware. Přístup k internetu tedy programu musíte v příslušném dialogu znovu povolit. Pokud zde omylem kliknete na »Deny«, Kaspersky přístup k internetu nedovolí.

V takovém případě klikněte pravým tlačítkem myši na ikonu Kaspersky Internet Security v oznamovací oblasti hlavního panelu a v místní nabídce zvolte »Settings«. Vlevo pod »Protection« klikněte na »Anti-Hacker«. Posuvný regulátor vpravo v sekci »Firewall« nastavte na »Training mode« a pak klikněte na »Settings«. Na záložce »Rules for Applications« vyhledejte příslušný program, tedy například »firefox.exe«. Tato položka se zde teď může vyskytovat dvakrát. V tom případě označte položku na konci seznamu a klikněte na »Delete«. Po kliknutí na »OK« potvrďte změny prostřednictvím »Použít« a »OK«.

Postižený program spusťte znovu. Ny- ní vám Kaspersky Internet Security znovu nabídne dialog pro povolení přístupu. Tentokrát už klikněte na tlačítko »Allow«.

## 18. Kalendář Google Automatická synchronizace termínů s Outlookem

Pro plánování termínů uvnitř skupiny je Kalendář Google, dostupný přes odkaz na [www.google.cz](http://www.google.cz), ideálním nástrojem. Chtěli byste jej však také synchronizovat se svým kalendářem v Outlooku.



**Propojení:** Zde určíte, jak má vyrovnání termínů mezi Kalendářem Google a Outlookem probíhat.

**TIP** ▶ Nejlepší je použít nástroj, který data synchronizuje samočinně – například »Google Calender Sync«, který si můžete zdarma stáhnout z adresy [http://dl.google.com/googlecalendarsync/GoogleCalendarSync\\_Installer.exe](http://dl.google.com/googlecalendarsync/GoogleCalendarSync_Installer.exe). Předpokladem jsou Windows XP nebo Vista s nainstalovaným Outlookem 2003 nebo 2007. Pokud už používáte jiný synchronizační nástroj, měli byste jej nejprve odinstalovat.

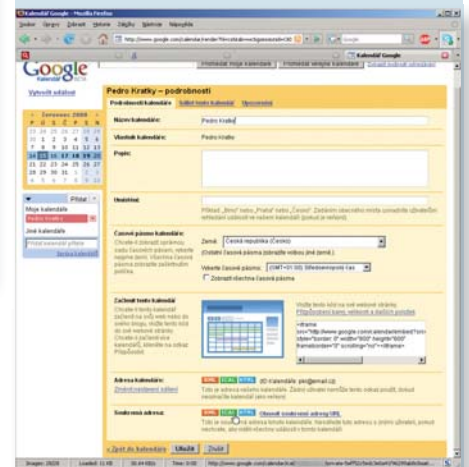
Po nainstalování Google Calender Sync se ihned dostanete ke konfiguračnímu dialogu. Zde zadejte přístupové údaje ke svému účtu u Googlu. Pak v sekci »Sync options« rozhodněte, jak má synchronizace dat probíhat. Pro úplnou synchronizaci zvolte »2-way«. Pak budou údaje v obou kalendářích udržovány ve stejném stavu. Pokud však zvolíte »1-way: Google Calendar to Microsoft Outlook calendar«, nástroj se postará o to, aby se všechny změny provedené v Kalendáři Google projevíly také lokálně v Outlooku; nové položky v Outlooku se přitom do Googlu nepřenesou. Podobně »1-way: Microsoft Outlook calendar to Google Calendar« zajistí, aby byly všechny položky kalendáře v Outlooku automaticky převzaty i do Kalendáře Google, ale nikoli naopak.

Nakonec ještě v minutách zadejte interval, po němž mají být data synchronizována. Po kliknutí na »Save« dojde

k prvnímu porovnání. Synchronizace každopádně zohledňuje jen primární kalendáře. Pro pozdější přístup je v oznamovací oblasti hlavního panelu k dispozici ikona, z jejíž místní nabídky je možno spustit synchronizaci manuálně, nástroj ukončit nebo upravit konfiguraci.

## 19. Kalendář Google Uložení kalendářních údajů pro lokální zpracování

Ke Kalendáři Google jste přihlášení a jsou v něm uloženy důležité termíny. Teď byste si tato data chtěli uložit v lokálním počítači, aby byla k dispozici pro jiný program.



**Sdílení:** Kliknutím na toto tlačítko můžete údaje z Kalendáře Google uložit lokálně ve svém počítači.

**TIP** ▶ Prostřednictvím »ICAL« souborů můžete vyměňovat data s jinými kalendáři. Je také například možné synchronizovat termíny se starším plánovačem v operačním systému Windows 2000.

Pro přenos dat se přihlaste k účtu u Googlu a otevřete svůj kalendář. Pak vlevo pod »Moje kalendáře« klikněte na symbol šipky vedle zvoleného kalendáře a zvolte kontextový příkaz »Nastavení kalendáře«. Pod »Podrobnosti kalendáře« vyhledejte na konci stránky odstavec »Soukromá adresa«. Klikněte na tlačítko »ICAL«, v dialogu přejděte na URL a uložte soubor »basic.ics«. Ten obsahuje data kalendáře a je k dispozici pro import do jiných programů. Prostřednictvím odkazu také můžete vhodnou aplikací přímo přistupovat ke svým kalendářním datům. Tuto cestu však nelze doporučit, neboť podle funkcionality programu nemusí být přeneseny všechny termíny.

**UPOZORNĚNÍ:** Tlačítkem »ICAL« v sekci »Adresa kalendáře« lze přistupovat k datům je v případě, že jste kalendář předem zveřejnili.

## 20. Internet Explorer Jak se vyhnout plýtvání pamětí v dočasných složkách

Složka »Temporary Internet Files« zabírá ve vašem počítači více paměťového místa, než je udáno v konfiguraci. Je tomu tak mimo jiné i proto, že v ní zůstávají zbytky souborů, ačkoliv jste složku prostřednictvím nabídky »Možnosti Internetu« vyprázdnili včetně všech off-line obsahů.

**TIP** ► Problém nejrychleji vyřešíte tak, že složku »Temporary Internet Files« přesunete na jiné místo, starou složku vymažete a pak složku »Temporary Internet Files« zase přesunete na původní místo.

Nejprve v Průzkumníku založte novou složku (na libovolném místě disku) a v Internet Exploreru otevřete »Nástroje | Možnosti Internetu«. Na záložce »Obecné« v oddíle »Historie procházení« klikněte na »Nastavení« a poté na »Přesunout složku«. V nabídnutém okně otevřete nově založenou složku a klikněte na »OK«. Jestliže vás Windows vyzvou k odhlášení, klikněte na »Ano«. Pak se znovu přihlaste k systému. Pokud vás systémem k odhlášení nevyzve, všechna dialogová okna uzavřete tlačítkem »OK«.

## Spojení dvou počítačů pomocí WLAN

### **DOTAZ:**

Chtěl bych svůj notebook spojit se stolním PC. S oběma počítači mohu přes WLAN router surfovat po internetu. Z notebooku však nemám přístup na PC. Už jsem vyzkoušel všechno možné, například FTP server a spojení ad-hoc. Nic se ale nedaří. V žádném případě nechci používat LAN kabel. Jinak jako směrovač používám MSI RG54G3, jako PCI bezdrátový adaptér jsem nasadil Netgear WG311v3 802.11g. Operačním systémem je XP Pro SP2.

### **ŘEŠENÍ „CHIPU“:**

Jsou-li oba počítače spojeny s routerem a můžete vyvolávat webové stránky na

internetu, jsou pro váš úmysl splněny všechny předpoklady. Fyzicky jsou ovšem oba počítače připojeny do jedné sítě. Aby se mohly „vidět“ a vzájemně k sobě přistupovat, musí být splněny dva další předpoklady: musí být přihlášeny ve stejné pracovní skupině a vy musíte uvolnit složku pro sdílení. Klikněte tedy pravým tlačítkem myši na »Tento počítač« a zvolte »Vlastnosti«. Na záložce »Název počítače« klikněte na »Změnit« a v dialogu zadejte »Pracovní skupinu«. Tento krok je nutný na obou počítačích. V Průzkumníku pak můžete po kliknutí pravým tlačítkem myši na složku definovat »Sdílení a zabezpečení« a prostřednictvím »Oprávnění« přidělit přístupová práva.

V Průzkumníku teď odstraňte starou složku »Temporary Internet Files« a na stejném místě vytvořte novou se stejným názvem. Pak zopakujte kroky popsané výše, čímž přeložíte »Temporary Internet Files« zase zpět na původní místo.

**VYSVĚTLENÍ:** Popsané problémy mohou vzniknout z různých důvodů. Například jste obsah nějaké webové stránky načítali jen čas-

tečně. K tomu dojde, jestliže během výstavby stránky kliknete na »Zastavit« nebo vyvoláte jinou stránku dříve, než je předchozí kompletně otevřena. Nebo si stahujete streamované video s řídicím prvkem ActiveX »AxisCamControl«. V neposlední řadě mohou být ve složce »Temporary Internet Files« některé soubory skryty, používány jinými procesy nebo i jinak chráněny.



## 21. QIP 2005 Nový vzhled podle vlastních představ

Používáte QIP 2005, ale omrzela vás standardní vzhled, který do vašich nových Windows Vista navíc vůbec nezapadá?



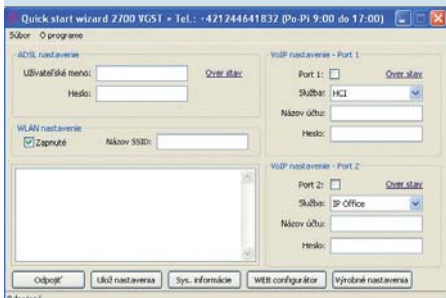
**QIP v novém:** Pomocí řady povedených skinů můžete původní, nudný vzhled snadno změnit

**TIP** ▶ Žádný problém: QIP nabízí možnost změnit vzhled nejen úpravou barev, ale i pomocí skinů. Několik desítek nejpovednějších skinů najdete na [qipim.com/en/skins/](http://qipim.com/en/skins/). Pokud se vám některý z nabídky zalíbí, klikněte nejprve na »Download Now«, archiv uložte na disk a poté jej rozbalte do složky »C:\Program Files\QIP\Skins«. Pak QIP spusťte.

Pro změnu vzhledu otevřete nabídku »Nastavení | Skiny/Smajlíci«. Z roletové nabídky vyberte stažený skin a svoji volbu potvrďte tlačítkem »OK«. Změna se neprojevívá ihned, QIP je potřeba ještě restartovat.

## 22. Síť Jak na konfiguraci routeru Vigor2700VGST

Po přeinstalování systému Windows nelze navázat spojení s routerem Vigor2700VGST, a to ani prostřednictvím dodávané aplikace Quick Start Wizard.



**Konfigurace:** Potřebné parametry připojení pohodlně nastavíte pomocí aplikace Quick Start Wizard.

**TIP** ▶ Jen žádnou paniku: Pro účely počítačové konfigurace routeru je nutné začít

## 23. Rychlé tipy

### PRŮHLEDNÉ OKNO V QIP

Pokud chcete, aby bylo hlavní okno se seznamem kontaktů průhledné, otevřete »Nastavení | Seznam kontaktů« a nastavte míru průhlednosti.

### ZMĚNA VYZVÁNĚCÍHO TÓNU U SKYPU

Postupem »Nástroje | Nastavení | Zvuky« můžete nastavit vlastní vyzváněcí tón a mnoho dalších zvuků pro jednotlivé události.

### NASTAVENÍ PÍSMO PRO LIVE MESSENGER

Chcete-li změnit standardní písmo chaty, otevřete »Nástroje | Možnosti«, vyberte »Zprávy | Změnit písmo« a zvolte požadované parametry písma.

### KLÁVESOVÉ ZKRATKY VE SKYPU

Pokud jde o klávesové kombinace, můžete namísto Ctrl+Alt používat také Alt Gr a mnoho zkratk tak zadávat snáze.

### IGNOROVÁNÍ UDÁLOSTÍ V MIRANDĚ – NASTAVENÍ

Události, které chcete pro jednotlivé kontakty ignorovat, nastavte v nabídce »Možnosti | Události | Filtrování kontaktů«.

### SDÍLENÁ SLOŽKA JAKO SÍŤOVÝ DISK

V okně »Místa v síti« klikněte na »Nástroje | Připojit síťovou jednotku«. Zvolte písmeno jednotky, které jí chcete přiřadit, a z pole »Složka« vyberte kliknutím na »Procházet« cestu ke sdílené složce.

propojením kabelů mezi počítačem a routerem (případně i ADSL rozbočovačem) a úpravou síťového nastavení počítače, z něhož budete router konfigurovat.

**PŘÍPRAVA PC:** Aby bylo možné s routerem pracovat, je potřeba nejprve nastavit vlastnosti síťové karty v počítači. Nejjednodušším řešením je nastavit vlastnosti protokolu TCP/IP tak, aby systém získal IP adresy ze serverů DHCP i DNS automaticky.

Otevřete proto »Start | Nastavení | Ovládací panely« a přejděte na »Síťová připojení«. Zde klikněte pravým tlačítkem na »Připojení k místní síti« a vyberte položku »Vlastnosti«. V dialogovém okně klikněte na položku »Protokol sítě Internet (TCP/IP)« a potom na tlačítko »Vlastnosti«. Zde pomocí přepínače vyberte volbu »Získat adresu IP ze serveru DHCP automaticky« a »Získat adresu serveru DNS automaticky«. Změny potvrďte pomocí »OK«.

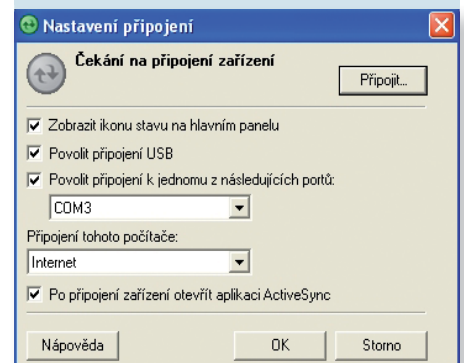
**KONFIGURACE:** Z příloženého instalačního CD spusťte aplikaci s názvem »qsw2700vgst.

exe« – popřípadě ji získáte na adrese [www.attel.sk/podpora-zakaznikom/produkty-draytek/vigor2700vgst-sk/](http://www.attel.sk/podpora-zakaznikom/produkty-draytek/vigor2700vgst-sk/). Aplikaci nyní spusťte a klikněte na »Připojit«. Pokud je vše správně zapojeno, program se připojí k routeru a umožní nastavit uživatelské jméno a heslo pro připojení k internetu, včetně nastavení účtu VoIP.

Chcete-li nastavit router pouze pro připojení k internetu, zadejte v části »ADSL nastavenie« své uživatelské jméno a heslo (oba údaje jste obdrželi od poskytovatele internetového připojení). Pokud jste vše vyplnili, klikněte na tlačítko »Ulož nastavenia«. Zobrazí se hlášení o úspěšné konfiguraci – potvrďte jej kliknutím na »OK«.

V části »ADSL nastavenie« nyní klikněte na »Over stav«. Pokud jste své uživatelské jméno i heslo zadali správně, zobrazí se hlášení o aktivním připojení s přidělenou IP adresou. Aplikaci nyní můžete ukončit. Po těchto změnách již bude router pracovat správně.

## 24. ActiveSync 4 Sdílení internetového připojení pomocí technologie Bluetooth



**Sdílení internetu:** Microsoft ActiveSync dokáže rozšířit internetové připojení i na váš komunikátor

**TIP** ▶ Pro sdílení internetu je pouze potřeba, abyste na počítači měli nainstalovanou bezplatnou synchronizační aplikaci Microsoft ActiveSync 4.x (pro Windows Vista je to Windows Mobile Device Center 6.x). Internet lze sdílet pomocí USB kabelu, technologie Bluetooth nebo infračerveného portu.

Prvním krokem je úspěšně synchronizované zařízení s PC. Pokud se rozhodnete synchronizovat pomocí technologie Bluetooth, postupujte takto:

Nejprve je nutné nastavit v počítači COM-port pro příchozí komunikaci, který bude využíván aplikací ActiveSync. Nastavení COM-portu provedete v menu Bluetoothu, které vyvoláte pomocí tray ikony u systémových hodin. Pokud tuto ikonu

nevidíte, přejděte na »Start | Nastavení | Ovládací panely«. Zde dvojitě klikněte na »Zařízení Bluetooth«. V okně přejděte na záložku »Porty COM« a klikněte na »Přidat«. Vyberte »Příchozí port« a svoji volbu potvrďte kliknutím na »OK«. Provede se automatická instalace COM-portu, která přidá první volně dostupný COM-port.

Poté otevřete ActiveSync, postupem »Soubor | Nastavení připojení« zaškrtněte »Povolit připojení k jednomu z následujících portů« a z roletové nabídky vyberte číslo nově nainstalovaného COM-portu. Z nabídky »Připojení tohoto počítače« vyberte »Internet«. Změny potvrďte pomocí »OK«.

Nyní přejděte do nastavení komunikátoru Bluetooth. Zde v nabídce »Start | Nastavení | Systém | Nastavení Bluetooth« zaškrtněte »Vyžadovat heslo pro párování« a svoji volbu potvrďte pomocí »OK«. Postupem »Start | Nastavení | Připojení | Bluetooth« dále přejděte do manažeru komunikátoru Bluetooth. Zde zaškrtněte »Zapnout« a »Viditelný pro ostatní zařízení«. Nyní přejděte na záložku »Zařízení« a vyberte »Nové partnerství«.

Chvilí vyčkejte, než se počítač objeví v seznamu dostupných zařízení. Poté klikněte na název počítače a pokračujte kliknutím na tlačítko »Další«. Do pole »Kód PIN« zadejte klíč pro ověření a klikněte na tlačítko »Další«.

Na počítači se zobrazí okno s žádostí o ověření klíče. Po autorizování se na obrazovce komunikátoru zobrazí seznam dostupných služeb. Pro vaši potřebu je důležitá položka »ActiveSync«, a proto ji zaškrtněte.

Na výchozí obrazovce komunikátoru klikněte na položky »Start | ActiveSync« a z nabídky vyberte »Připojit pomocí Bluetooth«. Po kliknutí na tlačítko »Synchron« se naváže spojení a dojde k synchronizaci s počítačem. Připojení k internetu můžete snadno ověřit například v mobilní verzi internetového prohlížeče.

**POZOR!** V případě, že používáte Windows XP, může se při pokusu o připojení zobrazit chybové hlášení »0x80072f78«. Pokud se tak stane, stáhněte soubor »LSPvalue.zip« z adresy <http://pdaphonehome.com/forums/attachments/htc-touch-touch-du-al/12461d1201033755-activesync-pro->

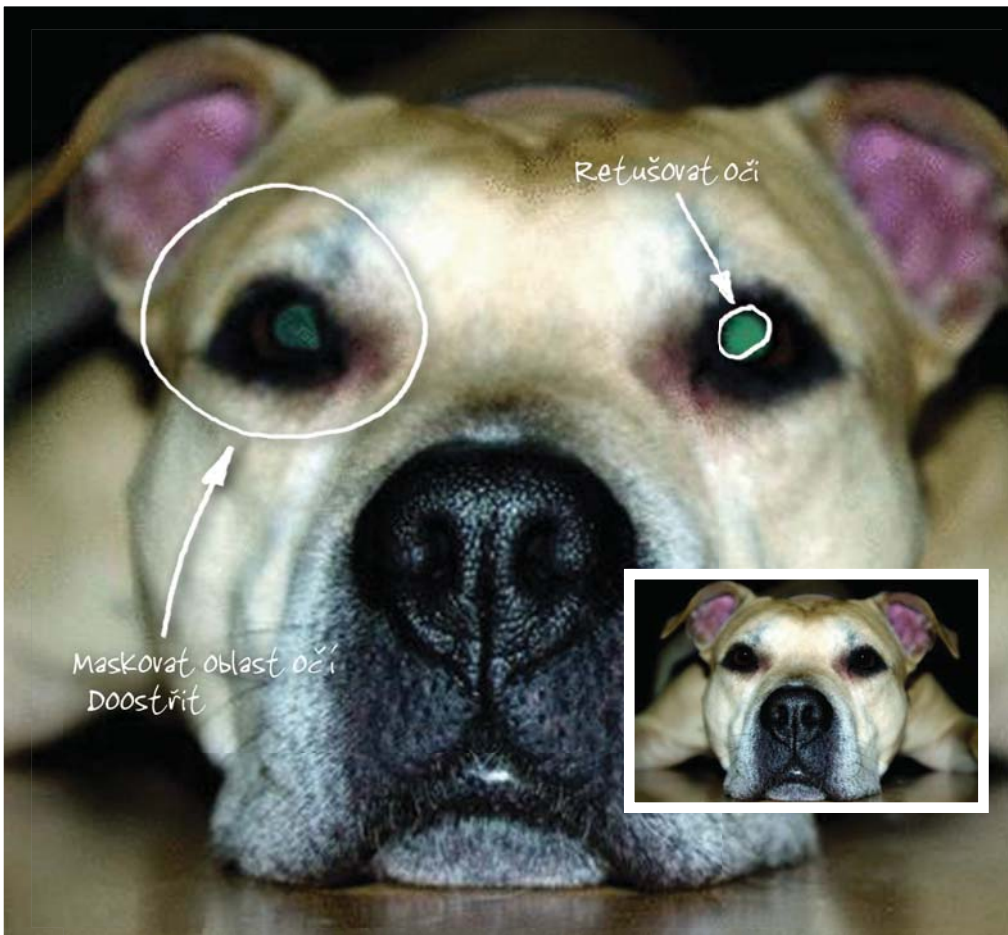
**blems-lspvalue.zip**. Stažený soubor rozbalte a na soubor s koncovkou REG dvojitě klikněte. Po zapsání hodnot do registrů počítač restartujte a zařízení opět připojte.

## 25. Skype Problém s přihlášením k síti

Ačkoliv jste na svém počítači zadali své uživatelské jméno i heslo správně, výsledek je po chvíli připojování stále stejný – Skype nelze připojit. Od prodejce máte na počítači přeinstalována Windows XP spolu s Nortonem 360.

**TIP** ► Příčinou tohoto problému je nejspíš nastavení firewallu, který je součástí balíku Norton 360. Pro úpravu nastavení otevřete »Start | Programy | Norton 360« a vyberte »Norton 360«. V následně otevřeném okně klikněte na »Nastavení | Ochrana pomocí brány firewall« a přejděte na záložku »Pravidla pro programy«. V seznamu programů vyhledejte »Skype« a zde v sekci »Přístup« vyberte z roletové nabídky »Povolit«. Od této chvíle již budete moci Skype plně využívat.

MARTIN KUBÍK



## 26. FOTOTIP MĚSÍCE

### Retuš „bílých“ očí u zvířat

Skoro každý fotoaparát je vybaven funkcí, kterou je možno přímo zredukovat známý „efekt červených očí“. Škoda jen, že tato automatika většinou selhává u zvířat: zvířecí oči při osvětlení bleskem často září bíle, nikoli červeně.

#### PROBLÉM

Při fotografování osob odráží dobře prokrvená sítnice oka světlo blesku zpět směrem k objektivu - a zcela nevinní lidé se tak mění v rudooké krvežíznivé upíry. Jinak je tomu u mnoha zvířat: zde světlo odráží bílá, před sítnicí ležící buněčná vrstva. Výsledkem jsou mléčně šedé oči, takže zvíře vypadá jako poloslepé.

#### FOTOGRAFUJTE JINAK

Samozřejmě, při focení portrétů - i čtyřnohých objektů - se fotografovaný většínou dívá přímo do aparátu. Dbejte, abyste přitom vždy měli zaostřeno přesně na oči - jen tak může portrét správně působit. Koneckonců při pozorování osoby i fotografie se náš pohled intuitivně nejprve zachycuje na očích objektu. Fotografujte pokud možno vždy s použitím předzáblesků. Vlivem těchto světelných impulzů před vlastním zábleskem se zúží oční pupily motivu, takže se pak od sítnice může odrazit podstatně méně světla zpět. Může se přitom však stát, že fotografovaný refle-

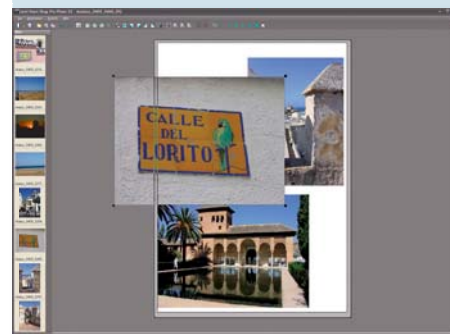
xivně přivře oční víčka - pak už pomůže jen nový pokus.

#### VYLEPŠENÍ V PC

K základní výbavě každého grafického editoru dnes už patří nástroj, jímž je možno retušovat bleskem vyvolaný jev červených očí. Bohužel - podobně jako u fotoaparátů - často nefunguje s mléčně zbarvenými zornicemi. Ale nevádí. Aktivujte eliptický výběrový nástroj a nad mléčnými partiemi očí jím definujte okrouhlé výběry. Tady je zapotřebí si trochu pohrát s jejich tvarem a velikostí: přesně kruhové retuše často působí nepřirozeně a příliš velké překryvy mohou potlačit vlastní barvu očí. Ale ani s úplně černými uhlíky v obličejí nevyjadřává zvíře lépe - eventuální průvraz určitě nebyl páničkovým cílem. Potřebujeme tedy přesně pokrýt světlá místa. Jakmile se to podaří, aktivujte nástroj Plechovka barvy, jako barvu popředí nastavte černou a nechte jí elipsu vyplnit. Už to vypadá lépe - ale ještě ne perfektně. Aby oči působily živěji, malým štětce doplňte na každou pupilu drobný bílý reflexní bod - a vše je hotovo!

## 27. Fototisk Vlastnoruční a úsporný tisk fotografií

Fotopapír je drahý. Zejména papíry předem oříznuté na nejčastěji používané formáty 10 × 15 nebo 13 × 18 cm mohou pěkně „lézt do peněz“. A ke všemu pak fotografie zhotovené přímou tiskovou funkcí z paměťové karty vypadají hůř než na displeji fotoaparátu.



**Místa dost!** Umístěte několik fotografií na fotopapír formátu A4 - oproti menším formátům tak ušetříte dost peněz.

**TIP** ▶ Listy fotopapíru formátu A4 jsou - měřeno plochou, kterou je možné potisknout - výrazně levnější než předem oříznuté papíry malých formátů. Můžete tedy ušetřit, jestliže na jednu „á-čtyřku“ vytisknete více fotografií a pak si obrázky sami vystřihnete.

Pro vlastní tisk máte několik možností. Tou první jsou pomocné programy dodávané s většinou tiskáren. Mnohé umějí umístit na jeden list papíru při různých rozvrženích najednou několik fotografií. Druhou možností jsou tzv. kontaktní otisky, tedy miniatury obrázků seřazené na papíru vedle sebe nebo nad sebou. Populární obrazový editor Photoshop má tuto funkci v nabídce »Soubor« pod položkou »Automaticky«. Tam také najdete funkci »Sada obrázků«, která umí na list papíru uspořádat fotografie různých velikostí. Už trochu letitější, avšak stále užitečnou funkcí je »Layout stránky« v Corel Paint Shop Pro: tak můžete obrázky pohodlně přesouvat na (virtuální) list papíru, škálovat je a umísťovat do libovolných pozic. Na přání program obrázky uspořádá samostatně.

Při ořezávání snímků nechte nůžky raději v šuplíku - s nimi totiž těžko dosáhnete rovných okrajů. Mnohem lépe se to podaří s ostrým nožem na koberce („cut-ter“), stabilním kovovým pravítkem a s pokud možno samozacelovací podložkou. To vše pořídíte za nevelký obnos v obchodě s kancelářskými potřebami. Jinou možností jsou pravítka s vedenými

řezacími kolečky. Ta jsou k dispozici i se speciálně tvarovaným ostřím, takže lze vyřezávat například fotografie se zvlněnými okraji. Profesionálnější, ale také dražší jsou řezací stoly, které listy po vyrovnání samočinně před oříznutím zafixují. Každopádně je důležité výtisky před ořezem nechat dokonale zaschnout, aby se nerozmazaly barvy.

**UPOZORNĚNÍ:** Dnes už by mělo být PC pro tisk fotografií vlastně zbytečné. Mnohem praktičtější než oklika přes počítač se na první pohled zdá vložení paměťové karty nebo USB paměti do čtečky výstupního zařízení a přímý tisk fotografií. Tato cesta má však jednu nevýhodu: zejména starší modely mají potíže se škálováním snímků a výtisky pak zdánlivě mají hrubý rastr. Tady odvádějí obrazové editory a tiskové programy podstatně lepší práci.

## 28. Úpravy obrazu Jak pořídit žertovné fotografie ve stylu polaroidu

Party ve stylu 70. let se neobejde bez vtipné pozvánky. Fádni normální fotografie tu nepřipadají v úvahu – už plakát má ukázat, že mejdan bude mít zvláštní motto.



**Jako před lety:** Typické vlastnosti polaroidových snímků – neostrost, přexponování, nádech do šeda – můžete napodobit digitálně.

**TIP** ▶ Přesvícené partie v obrazu, neostře kontury a sytý nádech do žlutozelená – když se řekne sedmdesátá léta, vybaví se pamětníkům snímky z polaroidu. Můžete je snadno napodobit na počítači – máte-li ovšem dobrý výchozí materiál. Tak do toho!

**ZESVĚTLENÍ SNÍMKU:** Nejprve zvyšte jas obrázku. Toto dodatečné přexponování se dá nejlépe vyrobit pomocí gradačních křivek. Ve Photoshopu proto zvolte »Vrstva | Nová vrstva úprav | Křivky« a křivku vytáhněte silně nahoru. Vhodné jsou například tyto hodnoty: nastavte »Vstup« na 150, »Výstup« na 230.

Jiným příznačným rysem polaroidových fotografií jsou vybledlé barvy. Chcete-li napodobit tento jev, otevřete vrstvu úprav »Odstín a sytost« a regulátor »Sytost« vytáhněte doleva. Prostřednictvím »Selektivní korekce barev« můžete ještě přizpůsobit jednotlivé barevné tóny.

**IMITACE BAREVNÝCH PŘECHODŮ:** Nyní se obrátíme k nebi. Polaroidy tam většinou zobrazují charakteristický modro-zelený barevný přechod. Aby se vám povedl také takový, nejprve v jedné vrstvě vytvořte tyrkysově modrý přechod s těmito barevnými hodnotami: červená 74, žlutá 133 a modrá 139. Jeho intenzity by mělo zdola nahoru přibývat. Pak v nové, výše položené vrstvě založte druhý, okrově zbarvený přechod s barevnými hodnotami: červená 215, žlutá 217 a modrá 159. Jeho krytí má zesilovat shora dolů. Oblasti, které nemají být vybarveny – v obrázku tedy žena v popředí –, se dají později zase barvy zbavit pomocí nástroje Guma. Abyste celému obrázku dodali rovnoměrné tónování, založte ještě jednu vrstvu, která je úplně vybarvena výše použitým okrovým odstínem. Jeho krytí zredukuje asi na 25 %.

**DOPLNĚNÍ KAZŮ:** Starý filmový materiál polaroidů mívá skvrny a vykazuje přesvětlená místa. Tyto vady můžete napodobit nástrojem Zesvětlení. Založte proto kopii původního snímku a ve zvolených partiích zesvětlete hluboké a střední tóny. Pro imitaci velkoplošného přesvětlení můžete na vhodných místech vytvořit také bílý přechod. Další obrazové poruchy – například imitace hrubozrnného materiálu – docílíte postupem »Filtr | Šum | Přidat šum«. V dialogu dbejte, aby byla aktivována volba »Monochromatický« – jinak bude obraz „zasněžen“ pestrobarevnými, a ne černými a bílými pixely.

Lehkou neostrost fotografií propůjčí filtr »Rozostření«. Nepostačí-li jednorázové použití, nerozpakujte se funkci nasadit vícekrát. Nakonec fotografii opatřete pravým stylovým polaroidovým rámečkem. Za tím účelem můžete prostě naskenovat existující polaroidový snímek, jeho obsah vymazat a rámeček převzít pro právě zhotovený obrázek. Jinou možností je vytvořit si ve Photoshopu vhodný filmový okraj vlastnoručně,

například tak, že fotografii vložíte na větší, pravouhelné bělavé pozadí. Důležité je, aby okraje měly zažloutlý barevný přechod – jen tak se projeví kýžený „retrodojem“. Kdo to chce mít pohodlnější, najde vhodné předlohy na adresách [www.deviantart.com](http://www.deviantart.com) nebo [www.photoshopsupport.com/tools/brushes.html](http://www.photoshopsupport.com/tools/brushes.html).

## 29. Digitální fotografie Udělejte si speciální objektiv

Jako nadšený digitální fotograf se chcete ponořit i do světa těch úplně miniaturních objektivů. Jenomže se vám kvůli pokusům s makrofotografií nechce hned kupovat hříšně drahý makroobjektiv.

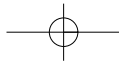


**Ze dvou jeden:** To, co na první pohled vypadá jako obrovský teleobjektiv, jsou ve skutečnosti dva objektivy sešroubované dohromady.

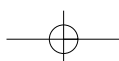
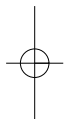
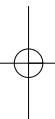
**TIP** ▶ Smontujete-li dva normální objektivy čelními plochami k sobě, obdržíte prvotřídní zvětšovací soustavu. Vhodné adaptéry jsou v odborných obchodech k dostání za zhruba 500 Kč. Nebo si odpovídající „mezikroužek“ uděláte sami ze dvou redukčních kroužků. Ty normálně slouží k propojování objektivů s nestejnými průměry závitu.

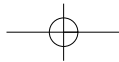
Kroužky k sobě přesně slepte silným sekundovým lepidlem. Pak jejich pomocí sešroubujte dohromady například teleobjektiv s normálním objektivem. Praktický příklad: Použijte 100milimetrový teleobjektiv a normální 50mm optiku v obrácené poloze. Tak získáte, jak prozradí jednoduchý výpočet 100:50, dvojnásobné zvětšení. Abyste dosáhli větší hloubky ostrosti, měli byste u teleobjektivu nastavit clonová čísla kolem 16. Při tomto nastavení procházejí světelné paprsky podél osy tubusu. U předsazeného objektivu manuálně nastavte maximální světlost – u mnoha objektivů to bývá clona 2,8.

Poněvadž se světelnosti obou tubusů sčítají, musíte počítat s delšími dobami osvitů – pro ostré snímky je tedy povinností dobrý stativ.

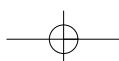
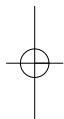
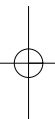


placená inzerce





placená inzerce



**30. PROFESIONÁLNÍ TIP** \_INSTALACE SSD DISKU DO NOTEBOOKU

# Vyšší rychlost pro notebook

Rychlý, úsporný a tichý: nový disk typu Solid State Disk (SSD) dodá vašemu notebooku novou sílu.

**A** Některé typy notebooků se už do-  
dávají jen s SSD disky – například  
trendový model MacBook Air od  
Applu nebo štíhlý notebook X300 od Leno-  
va. Nahrazením klasického disku diskem  
SSD získá uživatel více ticha, zbaví se citlivé-  
ho mechanismu, který mají běžné pevné  
disky, a samozřejmě také získá vyšší rych-  
lost. SSD disk si můžete pořídit i do svého  
notebooku.

### Varování: Ruce pryč od levných SSD disků!

Pohráváte-li si s myšlenkou, že si pořídíte levný 2,5" SSD disk s technologií „MultiLevel-Cell“ (MLC), který se prodává už za cenu okolo 2 500 Kč, raději na to zapomeňte. Jako systémový disk do vašeho notebooku vhodný není. Disky jako Transcends TS32GS-SD25(S)-M (32 GB) nebo Hamas 00055602 (8 GB) jsou totiž pro moderní operační systémy příliš pomalé. Zjistili jsme to v naší testovací laboratoři – místo očekávaného zvýšení rychlosti se disky jen plazí a instalaci Windows jsme museli po několika hodinách ukončit bez výsledku.

### Rychlejší bootování a vyšší rychlost

Pokud si ale vyberete SSD disk s čipy SLC („Single Level Cell“), tyhle problémy mít nebudete. Tyto 2,5" disky totiž běžně mají přístupovou dobu při čtení asi 0,4 milisekundy a přenosovou rychlost přes 100 MB/s při čtení a asi 50 MB/s při zápisu. Pro vyzkoušení, co nový disk s počítačem udělá, jsme použili notebook Lenovo X61s. SSD disk samozřejmě můžete použít i v jiném notebooku, ale kvůli vyšší ceně se hodí spíše do moderních a lehkých kancelářských modelů.

A výsledek našeho testu? Pro bootování potřeboval notebook s vyměněným diskem jen 32 sekund (na rozdíl od více než minuty se starým diskem), zrychlila se práce s programy, ale například i při brouzdání na internetu. To vše při nižší spotřebě a za naprosto ticha.

## 1. Vyberte si správný Solid State Disk



**Investujte rozumně:** Správný SSD disk s rychlými čipy SLC („Single Level Cell“) vás bude stát nejméně 7 500 Kč a měl by mít kapacitu nejméně 16 GB. My jsme sáhli do peněženky o trochu hlouběji a pro vyzkoušení jsme pořídili 32GB SSD disk Crucial CT32GBFAB0 (stojí asi 580 eur).

## 2. Vymontujte starý SATA disk



**Myslete na zálohování:** Pokud nechcete znovu instalovat systém a všechny aplikace, vytvořte si image svého starého disku na nějaké externí médium (například pomocí programu Acronic True Image nebo Paragon Drive Backup 8.0 - Chip DVD 1/08) - tuto zálohu můžete později zkopírovat na nový pevný disk. Odpojte notebook od elektrické sítě, vyjměte baterii, najděte místo, kde je disk uložen, a vyjměte ho (většinou stačí vyšroubovat jističí šroub).

## 3. Odstraňte kovový rámeček



**Odstrňte disk:** V mnoha notebookech je disk uložen v gumovém obložení a v kovovém rámečku, aby byl chráněn a snadno se dal vyjmout. Rámeček i další obložení odšroubujte a odstraňte a pamatujte si, jaké bylo jejich umístění. Poté stejným způsobem „zaparkujte“ nový SSD disk.

## 4. Porovnejte výšku



**Rozměry se liší:** Už jen pouhým okem můžete zjistit, zda se disky rozměrově liší. Důležité jsou i malé rozdíly. Například disk Crucial je asi o milimetr delší než klasický starý 2,5" disk, který je 9,5 mm tlustý. Nicméně i SSD disk do notebooku dostanete, ale budete muset upravit fixační gumičky.

## 5. Vyrovnajte rozdíly ve velikosti



**Trik s gumovým obložení:** Protože je gumové obložení na nový disk příliš velké, musíte ho upravit nebo si vypomocť jiným materiálem, který bude nový disk v kovovém rámečku fixovat. Někjaký vhodný materiál jistě doma seženete.

## 6. Instalace SSD disku



**Nový domov:** Připravený SSD disk Crucial snadno vložíte do slotu pro pevné disky notebooku. Poté, co disk zajistíte šroubkem, můžete do notebooku vložit baterii, připojit ho k síti a spustit. SSD disk se chová jako běžný 2,5" disk a BIOS by ho měl bez problémů rozpoznat.

## 7. Zkontrolujte BIOS



**Jistota je jistota:** V současné době dostupné SSD disky s rozhraním SATA nejlépe a nejbezpečněji pracují v režimu „IDE Compatibility“. Režim Native Command Queuing (NCQ), tedy AHCI mod, u těchto disků nevyužijete. Ujistěte se tedy, že je disk v BIOS notebooku nastaven na režim „Compatibility“ nebo „IDE“.

## 8. Instalace operačního systému



**A je to:** Pokud nevyužijete kopii svého starého pevného disku na novém SSD disku, můžete teď začít s instalací operačního systému. Budete-li mít v notebooku k dispozici 2 GB operační paměti, Windows budou pracovat mnohem rychleji (nezáleží na tom, zda jde o verzi XP, nebo Vista), pokud deaktivujete virtuální paměť v Ovládacích panelech

## 31. Procesory Po upgradu procesoru: Jak zastavit „padání“ programu Media Player

Nový procesor přináší slušný nárůst výkonu. Po upgradu procesoru se ale bohužel vyskytují problémy s programem Media Player 10/11. Důvod: Systém DRM (Digital Rights Management) – „Správa digitálních práv“ z Windows detekuje nelicencované zařízení a odmítá přehrávat.



**Záhadná chybová hláška:** Windows Media Player má alergickou reakci na hudbu chráněnou pomocí DRM, a to po pouhé výměně procesoru.

**TIP** ► Pokud váš systém odmítá přehrát zakoupenou hudbu, na vině je správa digitálních práv z Windows – Digital Rights Management (DRM). Po výměně procesoru si totiž tato správa myslí, že máte kompletně nový systém, a oznámí to pomocí chybové hlášky, kterou vidíte na obrázku. Naštěstí existuje způsob, jak dát váš přehrávač opět do pořádku.

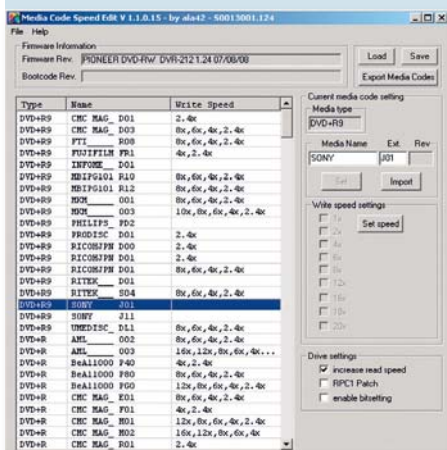
V první řadě se ujistěte, že máte možnost prohlížet i skryté soubory, tedy že je deaktivována volba »Skrýt chráněné soubory operačního systému« pod »Nástroje|Možnosti složky|Zobrazení«. Zde také musíte aktivovat volbu »Zobrazovat skryté soubory a složky«. Potom uložte kompletní složku „DRM“ včetně podsložky „Cache“ na disk nebo na externí paměť (například USB flash disk). Tuto složku najdete ve Windows XP pod „C:\Documents and Settings\All Users“. Použijete-li systém Windows Vista, tuto složku najdete pod „C:\Program Data\Microsoft“. Ve složce DRM smažte všechna data a restartujte počítač. Pak by měl Media Player znovu fungovat. Musíte ale znovu získat DRM práva k digitálnímu obsahu, tedy k písničkám a k videosouborům. Metoda získání záleží na tom, kdo je dodavatelem tohoto obsahu. Když budete mít štěstí, jednoduše si licence znovu stáhnete od dodavatele. U mnoha prodejců totiž můžete licenci získat i po půl roce od zakoupení.



## 32. CD/DVD vypalovačky

### Kompatibilita nových prázdných médií a zvýšení rychlosti vypalování a čtení

Zakoupili jste si výhodně stovku médií na spindlu, ale vaše vypalovačka hned z prvních tří kusů nadělala drahý odpad. Vypalování se nevydařilo a další kusy už ani nechce začít vypalovat. Je pro to nějaké vysvětlení a dá se tato situace nějak vyřešit?



**Media Code Speed Edit:** Pomocí tohoto speciálního nástroje můžete u mnoha vypalovaček vylepšit některé jejich vlastnosti, například kapacitu prázdného disku a rychlost vypalování.

**TIP** ▶ Problém je, že mnoho DVD vypalovaček nezná vypalovací parametry levných optických médií. Pak se může stát, že vypalování s takovými médii ani nezačne nebo že vypalovačka produkuje pouze zmetky. Většinou by měl pomoci oficiální update firmwaru optické mechaniky, který dodává výrobce.

Pokud není k dispozici, je tu i jiná možnost: použít nástroj Media Code Speed Edit (MCSE; ke stažení na <http://ala42.cdfreaks.com/MCSE/>). Ten umožňuje měnit firmware u všech vypalovaček značky Lite-on, ale i u mnoha dalších modelů od výrobců, jako je BenQ, Philips, HP, LG, NEC nebo Pioneer. To je cesta, jak si vypalovačky poradí i s neznámými prázdnými médii.

**VAROVÁNÍ:** Manipulace s oficiálním firmwarem může vést ke ztrátě záruky. Mějte tedy na paměti, že úpravy provádíte na vlastní nebezpečí. A teď jak na to... Nejprve si zálohujte na pevný disk poslední verzi firmwaru své vypalovačky. Potom spusťte nástroj MCSE a po stisku tlačítka „Load“ vyberte firmware. Vyberte si nějaký existující optický disk, který jste zatím nepoužili, a přidejte pomocí něho nový prázdný disk. Vyplňte políčko „Media Name“, stiskněte tlačítko Import a postupujte podle instrukcí, které se objeví v okně. Změny potvrďte pomocí stisknutí tlačítka „Set“. Kromě toho můžete zvýšit zápisovou rychlost u známých médií. Vyberte si ze seznamu požadovaný typ a aktivujte vyšší zápisové rychlosti v oddělení „Write speed settings“. Zvýšit můžete i rychlost čtení. K tomuto účelu je vpravo dole část „Drive speed“ – zatrhnout můžete volbu „increase read speed“. Pokud je posledně jmenovaná volba šedá, nemůžete ji u své mechaniky použít. Po nastavení potřebných parametrů uložte předělaný firmware pomocí tlačítka „Save“ a použijte ho na svou DVD mechaniku. Po restartu počítače by si mechanika měla poradit s novými médii a měla by rychleji vypalovat.

## 33. USB zařízení

### Čerstvě nainstalovaný systém Vista odmítá stand-by mod

Na novém počítači s nově nainstalovaným systémem Vista nefunguje režim stand-by, přestože jste správně nastavili BIOS a máte nainstalované nové ovladače všech zařízení. Vista pouze ukazuje úvodní přihlašovací obrazovku. Proč se tato chyba vyskytuje a je možné s tím něco udělat?

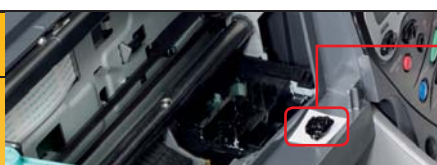
**TIP** ▶ Není to chyba, je to v podstatě vlastnost systému Windows Vista. Tento systém totiž neumožní přejít do úsporného režimu stand-by, pokud nejsou správně nastavena všechna zařízení, která jsou k počítači připojena a souvisejí s uspaním. Musí u nich totiž být zatržena volba „Povolit zařízení probouzet počítač“. Tuto volbu nelze nastavit ve Správci zařízení. U jednotlivých zařízení s USB nebo PS/2 rozhraním přejděte do jejich vlastností a pak do záložky „Řízení spotřeby“, kde najdete výše zmíněnou volbu. Pokud se vám pak nepodaří vzbudit systém Vista stiskem klávesy nebo kliknutím myši, musíte krátce stisknout zapínací tlačítko. Nechcete-li se vzdát možnosti probudit počítač ze stand-by modu, můžete s trochou štěstí vyzkoušet jiné řešení. Pokud v nastavení BIOS základní desky (podívejte se do příručky ke svému motherboardu) najdete možnost „+5VSB“, musíte ji aktivovat přesně pro USB nebo PS/2 port, ke kterému je klávesnice nebo myš připojena. Po opětovném startu počítače by mělo vše fungovat bez problémů a počítač by se měl správně probouzet.

## CHYBA MĚSÍCE

### Fototiskárna se zablokuje kvůli zbytkům inkoustu

**PROBLÉM** ▶ Obrátil se na nás náš čtenář s následujícím problémem. Koupil si za více než 2 000 Kč nové inkoustové kartridže do svojí sedm let staré tiskárny HP PhotoSmart P1000. Čtěl si vytisknout v nejlepší kvalitě fotografie ze své poslední dovolené. Poté, co kartridže instaloval, tiskárna odmítala pracovat. Pouze vydávala zvláštní zvuky, ovladač tiskárny hlásil chybu a oznámil, že stránka nemůže být vytištěna. Náš čtenář předpokládal problémy v kompatibilitě kartridží, a proto se obrátil na naši testovací laboratoř, zda by bylo možné problém nějak vyřešit.

**DIAGNÓZA** ▶ V našem testlabu jsme rychle zjistili, že originální HP kartridže, které



**Staré inkousty:** Tyto vrstvy zaschlého černého inkoustu blokuji čisticí mechanismus tiskárny HP PhotoSmart.

si náš čtenář zakoupil, odpovídají uvedenému modelu a jsou v pořádku. Problém tak musel vést v něčem jiném. Zkoušeli jsme tedy znovu vytisknout testovací stránku. Při pokusu o tisk začala tiskárna rachotit a vypadalo to, že je v ní něco zablokováno. Ozubený pás, který je v tiskárně a který pohybuje tiskovými hlavami, po zapnutí prokluzoval. Tiskárna se po nějaké době začala vypínat a tiskové hlavy se nemohly dostat z pozice, kterou zaujmají, když je tiskárna vypnutá. Vytisknout testovací stránku se tedy nepodařilo, ale to už jsme začínali tušit, v čem by mohl být problém a jak ho odstranit. Vrstva zaschlého černého inkoustu totiž blokovala mechanismus tiskárny a zabránila pohybu hlav z výchozí polohy.



**ŘEŠENÍ** ▶ Z tiskárny jsme tedy odstranili tento cizí element, který bránil pohybu, a tiskárna opět bez problému pracovala. Našemu čtenáři jsme vysvětlili, proč se tak stalo. Za celou dobu života tiskárny spotřeboval asi pět sad inkoustů, ale vytiskl jen asi 100 fotografií. Tiskárna byla připojena k počítači a společně s ním se také zapínala a vypínala, podle odhadu za ta léta více než tisíckrát. Při každém zapnutí však dochází k čištění hlav, při kterém se spotřebuje poměrně velké množství inkoustu. Pro odkapávající inkoust je v tiskárně umístěna savá houbička, jejíž kapacita ovšem na takové množství nestačila a inkoust se začal v tiskárně hromadit a zatuhl. Tato hruška pak bránila v pohybu. S novou houbičkou už tiskárna pracuje bez problémů a zapíná se, jen když je skutečně potřeba.

AUTOR@CHIP.CZ