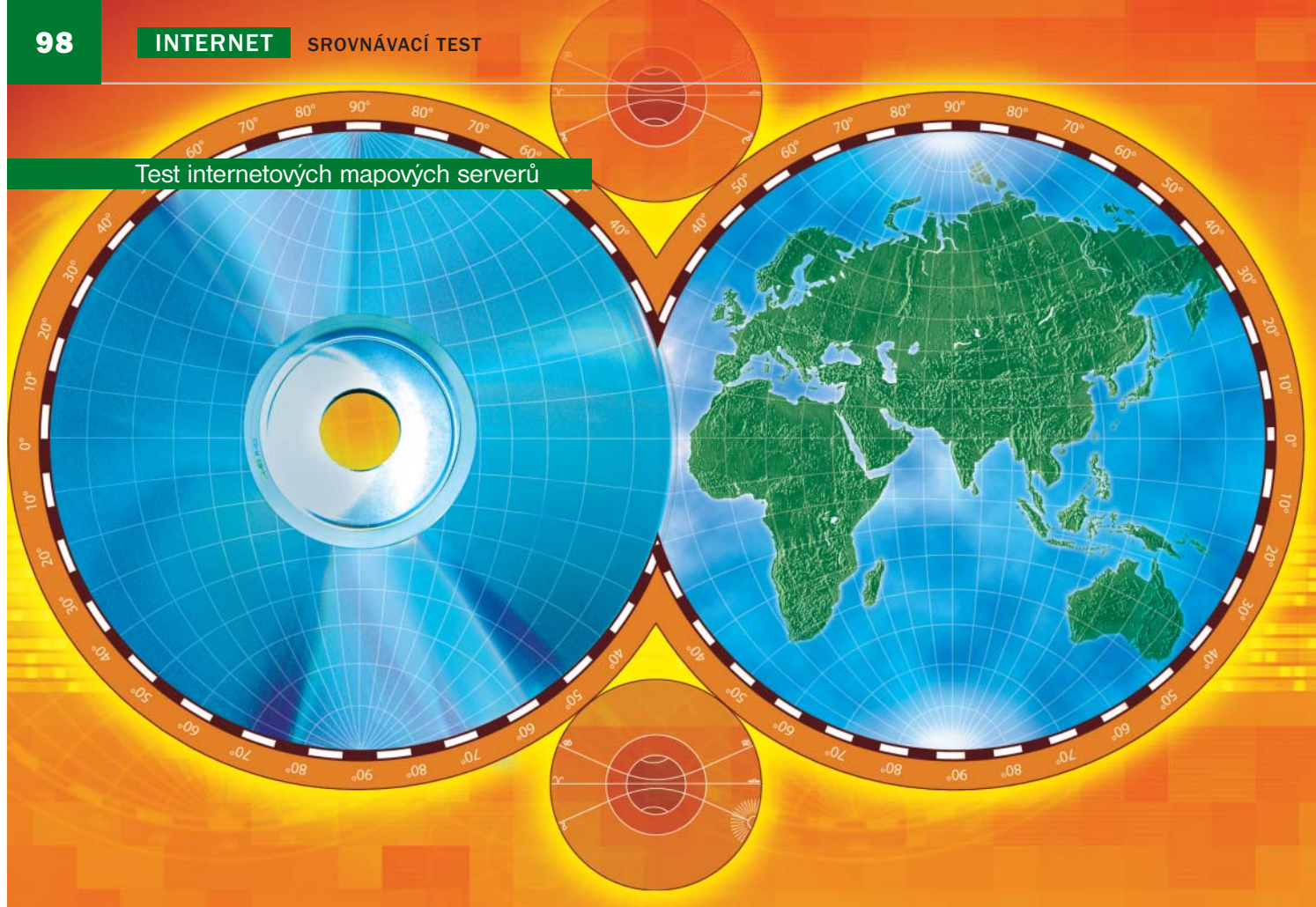


Test internetových mapových serverů



Nejlepší mapy pro každého

Ještě před pár lety stačilo pro vítězství v testu internetových map, aby kandidát našel zadanou adresu ve větším městě a aby jeho mapy nevykazovaly příliš velké odchylky od reality. Co bude muset předvést vítěz nyní?

Text: Petr Kratochvíl, petr.kratochvil@vogelburda.cz

Nároky uživatelů stoupají ve všech oblastech života. Tím nemyslím jen obrovský skok z jeskyně do mezonetového 4 + 1, ale i drobné krůčky, které nenápadně mění naše „počítačové myšlení“. Stačí si jen vzpomenout, jak velkou jsme měli před pěti lety poštovní schránku nebo s jakým obdi-

vem jsme ještě nedávno vzhlíželi ke gigabajtu operační paměti.

Kam kráčí mapy

Podobné změny existují i v oblasti internetových map. Před pár lety bylo vrcholným kouzlem vyhledání adresy, nyní je většina surfařů

rozhořčena, když server nenajde jejich oblíbenou hospůdku, otevřenou už před půl rokem. Jedním z očividných směrů vývoje je univerzálnost. Uživatelé požadují, aby mapy plnily nejen funkci informační, ale aby se staly i jejich společníky na výletech. Z prostého „Kudy se dostanu na hrad Kost“ se stalo „Popiš nejrychlejší cestu přes zadané město, zjisti, kde se můžeme najíst a čím se ještě v okolí Kosti můžeme pobavit“. Internetová mapa se v budoucnu stane naším navigátorem, bavičem a informátorem v jedné osobě...

Subjektivní pohled

Udělat objektivní test internetových map není jen úkol nesnadný, ale téměř nemožný. Není totiž v silách desítky lidí posoudit kvalitu mapových podkladů, potažmo „fotomap“. Z tohoto důvodu jsme zvolili úhel spíše uživatelský, který sice jednoznačně →

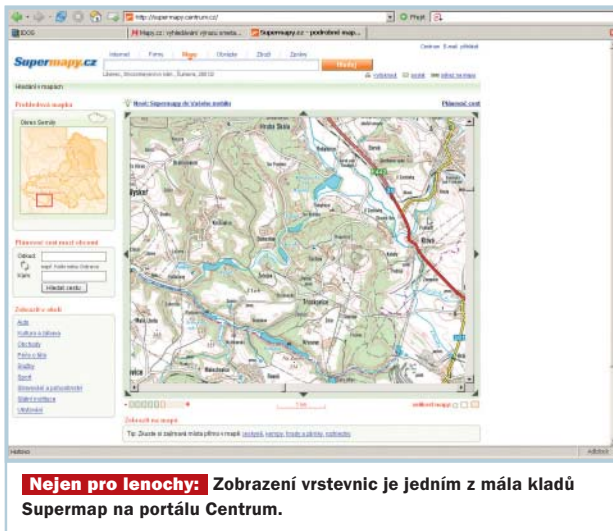
NOVINKY NA PORTÁLU

ATLAS JEDE

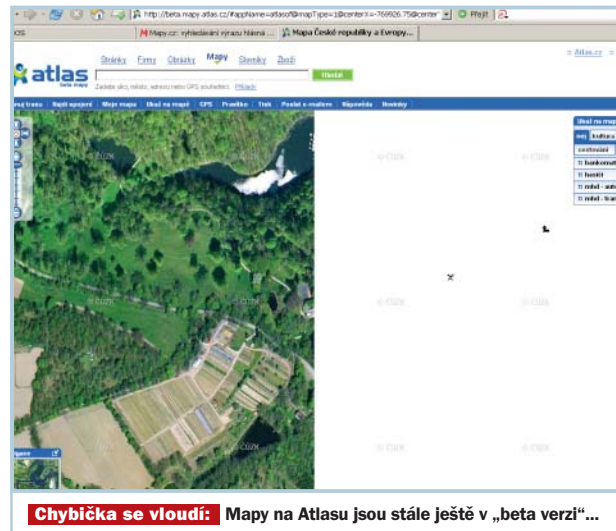
Není to tak dávno, co jsme v úvodníku k rubrice Internet kritizovali Atlas za předčasné uvedení „beta verze“. V současné době jen můžeme kroutit hlavou, s jakou rychlostí řeší problémy a požadavky uživatelů. Pro ilustraci doporučujeme navštívit blog jeho vývojářů (<http://pokec.atlas.cz/blogy/mapy>). I když je zřejmé, že v některých oblastech pravdě-

podobně Atlas Seznam nadožene (např. propojení map a databáze firem), ve většině ostatních má „nebezpečně našlápnuto“. Připravují se hybridní mapy, špendlíky pro označování oblíbených míst (ne nepodobné těm z Google Earth) – zkrátka máme se na co těšit. Zdá se, že letos nebudou Vánoce na Seznamu tak veselé...





Nejen pro lenochy: Zobrazení vrstevnic je jedním z mála kladů Supermap na portálu Centrum.



Chybíčka se vloudí: Mapy na Atlasu jsou stále ještě v „beta verzi“...

→ neřekne, které mapy jsou „nej“ a které nestojí za nic, ale spíše ukáže, jaký server byste měli navštívit jako první. Podle našeho názoru lze uživatele internetových map rozdělit do tří skupin, a proto i my budeme mapy hodnotit ze tří úhlů pohledu. Celá řada uživatelů však nebude patřit pouze do jedné skupiny, proto si i vy můžete výsledné hodnocení upravit přesně podle svých požadavků. Do „testu“ jsme zařadili tři největší hráče na českém internetovém poli: Supermapy portálu Centrum (<http://supermapy.centrum.cz>), Mapy.cz od Seznamu (www.mapy.cz) a Atlas „beta“ mapy (<http://beta.mapy.atlas.cz>).

Kdo hledá na netu?

První skupina uživatelů hledá na internetu jen lepší náhradu své papírové mapy. Mezi „vrcholné požadavky“ těchto uživatelů patří vyhledání trasy nebo nalezení vybrané adresy. Zajímá je také přehlednost a srozumitelnost vytištěné mapy a itineráře, které budou jejich společníky na cestách.

Druhá skupina uživatelů je pro tyto portály budoucností, ale zároveň i největším ověřovatelem jejich schopností. Tito „turisté“ totiž chtějí nejen vědět, kde se jejich cíl cesty nachází, ale požadují i miliardu dalších, na první pohled nesouvisejících informací. Očekávají totiž nejen to, že jim mapa poradí, kde mohou přespát nebo se najíst, ale že jim také poskytne snadno dostupnou informaci o dopravním spojení (vlak/bus) nebo podrobnější údaje o libovolném objektu (v ideálním případě internetový odkaz).

Poslední skupina uživatelů na první pohled mapy vážně nebere. Chtějí jen vidět, zda je na „těch fotkách“ doopravdy jejich dům nebo jestli je jejich soused tak „nemožně tlustej“ i na leteckých snímcích.

Tito na první pohled bezcílně se potulující „surfaři“ ale prověřují mapové servery z jiného úhlu pohledu. Pro ně je (kromě kvality snímků) nejdůležitější snadné ovládnutí a ergonomie. Jak se tedy s těmito často rozdílnými nároky vypořádávají jednotlivé servery?

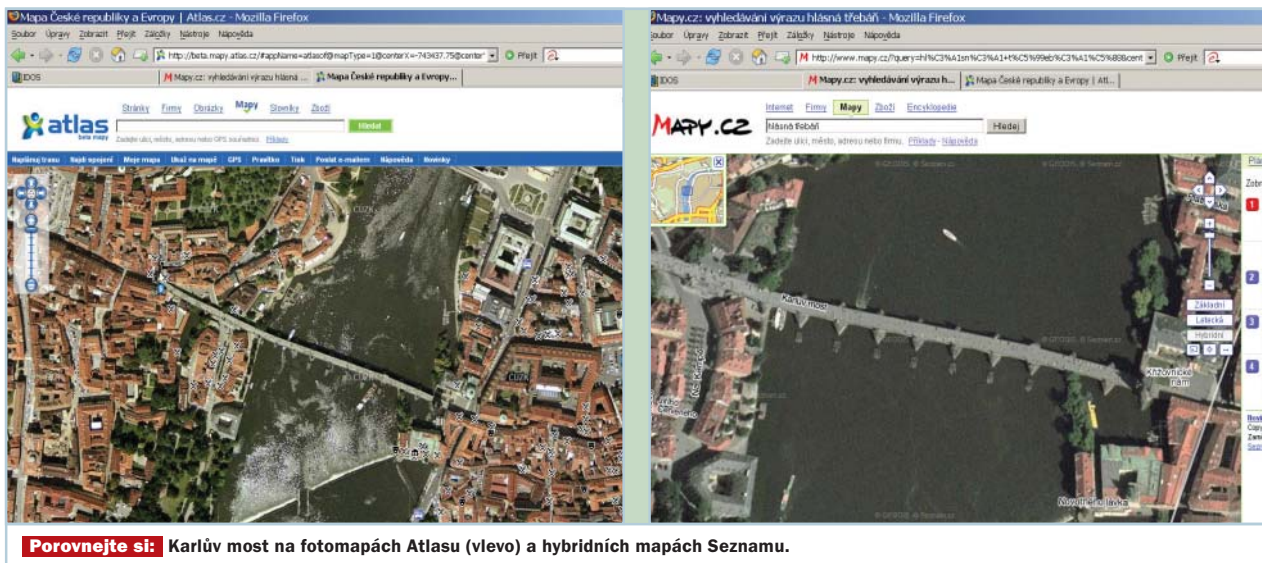
Zahodte papírové atlasy

Ve chvíli, kdy hledáte konkrétní adresu, neváhejte ani minutu a vyrazte na Seznam.

Centrum se často potýká s nepřesným ukazatelem a místo na správnou adresu ukazuje „baj očko“ na ulici. Na Atlasu je situace ještě horší – trpí stejnou nectností jako Centrum a navíc občas ukazuje nesprávnou adresu. Pro ilustraci si zkuste najít na Seznamu a Atlasu adresu „Smetanova 724, Jaroměř“ a uvidíte „v akci“ obě chyby Atlasu. Ve prospěch Atlasu mluví zobrazení GPS souřadnic u vyhledané lokality – u Seznamu je totiž údaj skrytý →



SERVER	MAPPY.CZ	ATLAS MAPY	SUPERMAPY
PROVOZOVATEL	Seznam	Atlas	Centrum
ADRESA	www.mapy.cz	http://beta.mapy.atlas.cz	http://supermapy.centrum.cz
CELKOVÉ HODNOCENÍ	92 ■■■■■	86 ■■■■□	48 ■■■□□
SCHOPNOSTI (40 %)	90 ■■■■■	95 ■■■■■	20 ■■■□□
ERGONOMIE (20 %)	100 ■■■■■	90 ■■■■■	40 ■■■□□
TISK (20 %)	80 ■■■■□	90 ■■■■■	60 ■■■□□
STABILITA/CHYBY (20 %)	100 ■■■■■	60 ■■■■□	100 ■■■■■
PRO CESTOVATELE			
NALEZENÍ ADRESY	•	•	•
VYHLEDÁNÍ TRASY	•	•	•
PŘES X MĚST	1	3	–
EXPORT TRASY PRO NAVIGACI	•	–	–
GPS INFORMACE	•	•	–
PRO TURISTY			
VRSTVY S DALŠÍMI INFORMACEMI	•	•	–
ODKAZY NA INTERNET	•	•	–
VRSTEVNICE	–	•	•
VYHLEDÁNÍ SPOJENÍ	–	•	•
VYTVÁŘENÍ ZÁJMOVÝCH BODŮ	–	•	–
MĚŘENÍ VZDÁLENOSTI	•	•	–
PRO ZÁBAVU			
FOTOMAPY	•	•	–
NÁPOVĚDA	•	•	–
VELIKOST MAP	velké okno	celá obrazovka	tři možnosti



→ a najdete ho o jedno kliknutí dále. Na Centrum jsme GPS nenašli vůbec...

Najít trasu mezi dvěma body na mapě se zdá snadný úkol, ovšem ani to není tak úplně pravda. Prvním velkým zklamáním v celém testu byl plánovač Supermap. Dokázal totiž najít trasu pouze mezi obcemi (tedy nikoliv přímo od adresy k adrese) a i chyby při tisku map (místo mapy jen trasa na bílém pozadí) ho jednoznačně odsuzují do role outsidera. Ve chvíli, kdy navíc zjistíte, že nenabídne ani možnost zadání průjezdního místa, přemýšlíte, kdo jeho služby vlastně využije. Na první pohled byl favoritem plánovač na Atlasu – až tři průjezdní místa, volba nejrychlejší/nejkratší trasy, praktický itinerář a šikovná mapa z něj dělaly našeho favorita. Drobné chybičky se však objevily i zde – například v okně pro tisk byl jen výřez z mapy... Plánovač tras od Seznamu vám sice nabídne jen jeden „průjezdní bod“ (naprostě většinu uživatelů to bude stačit), ale ve všem ostatním je naprosto bez chyby. Protože navíc dokáže vyhledané spojení uložit ve formátu pro navigaci (GPX nebo Magellan), je pro cestovatele jednoznačnou volbou. Jak je tedy vidět, i přes stále vzrůstající oblibu mobilních navigací se funkce „plánování trasy“ o své uživatele bát nemusí. Tedy kromě té na portálu Centrum...

Mezi často používané funkce patří u mapových serverů také tisk. Už v úvodu musíme prohlásit, že naše očekávání v tomto případě nesplnil ani jeden kandidát. Na portálu Centrum jsme jako výsledek obdrželi mapičku

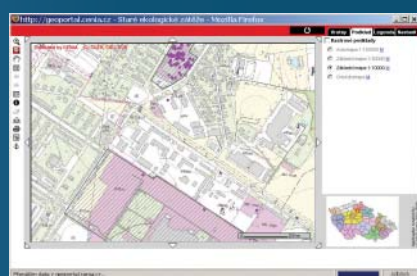
(asi tak na 1/3 papíru A4), která i kvůli malému měřítku orientaci příliš nepomohla. Druhým nepovedeným opakem byl Seznam – díky velkému měřítku máte dokonalý přehled o nejbližším okolí adresy (cca 150 m), ovšem pro orientaci vám tato mapa také příliš neposlouží. Oba zmiňované servery navíc nedokázaly mapu rovnou otočit pro lepší „využití“ papíru v tiskárně. Téměř ideální výsledky nabídl pouze Atlas. Vhodné rozlišení, „otočená“ mapa pro tisk – zkrátka sen každého navigátora. Slovíčko „téměř“ při hodnocení Atlasu však naznačuje, že i zde se vloudila chybička. Pokud totiž po zobrazení mapy kliknete na tlačítko pro tisk, objeví se „pouze“ okno s mapou. Neznáte-li klávesovou zkratku CTRL + P,

budete marně hledat způsob, jak mapu vytisknout.

Turistika nuda je...

Skalní turisté se svými „skládanými map“ pravděpodobně nikdy nevzdají – hledání v nich se už stalo určitým rituálem, který má své unikátní kouzlo. Ostatní lidé, kteří se denně spoléhají na moderní techniku, jsou však internetovými mapami nadšeni. Pojďme si například udělat „digitální“ výlet do Liberce na přehradu na Harcovském potoce. Kromě Seznamu bylo nalezení tohoto častého „výletního bodu“ pro portály těžkým oříškem. Ve finále jsme museli nejprve najít Liberec a k přehradě se proklikat ručně. Tím ale naše trápení →

EXOTIKA NENÍ PRO KAŽDÉHO



I když toho mapy na dvou českých portálech umí poměrně dost, stále se najde celá řada nespokojených uživatelů, kteří hledají alternativu. Jednou z nich by mohly být mapy dostupné z Portálu veřejné správy (<http://geoportal.cenia.cz>), které nabídnou vše, co si dokážete představit: od vojenských topografických map přes vektorovou mapu pozemních komunikací a geologické mapy až po mapu ekologických zátěží. Dalším rájem mapo-

vých fanatiků může být IZGARD, digitální atlas České republiky, který najdete na <http://arwen.ceu.cz/website/dmu/viewer.htm>. Obě tyto služby mají kromě některých podkladů i další společnou vlastnost – pokud nemáte „vysokou zeměměřičkou“, nečekejte, že práci s nimi pochopíte za jedno odpoledne... Na českém internetu lze narazit i na takovou exotiku, jako jsou „mapy pro orientační běh“ (<http://obmapy.tiscali.cz/>) nebo Cykloturistická mapa na Idnes (<http://mapy.idnes.cz/cykloturistika/>), nicméně budoucnost patří gigantům. Klasickou ukázkou může být server Turistika.cz, který ještě nedávno ohromoval zajímavou turistickou mapou s celou řadou „vychytávek“. Nyní dostanete to samé na Atlasu v lákavějším balení. Podle mého názoru soubor s giganty typu Seznam/Atlas přežijí pouze specializované servery, které nabídnou něco, o co zmiňované giganty nebudou mít zájem.

➔ neskončilo – Supermapy se spokojí s mapou a donutí vás šlapat s prázdným žaludkem, beta mapy na Atlasu vás sice s kručícím žaludkem nenechají (našly dokonce i restauraci, která na Seznamu chyběla), zastávky MHD však tvrdošijně tají. Z tohoto úhlu pohledu by se dalo říci, že mapy na Seznamu snad ani pro turisty určeny nejsou. Ochotně vám totiž ukáží nejen zastávky MHD, ale dokonce vám nabídnou i přímý přístup k jízdám řádům. K vyhledaným restauracím vám buď nabídnou telefonní kontakt, nebo přímo internetový odkaz (kde si můžete prohlédnout i jídelní lístek). Zkrátka ideál pro nás, turisty 21. století.

Situace se mírně změní ve chvíli, kdy se podíváme do „divočiny“. Tím samozřejmě nemám na mysli města pod 50 tisíc obyvatel, ale především nefalšovanou přírodu plnou hradů, zámků, výletních restaurací a černých skládek. My jsme se rozhodli podívat se na hrad Kost, gotický skvost Středočeského kraje. Vše při starém zůstává u map na Seznamu – nejen že je nalezení hradu hračkou, ale přímo na mapě se lze dozvědět základní údaje o památce. Přes jedno kliknutí je k dispozici i odkaz na internet (v tomto případě na Wikipedii), kde se dozvíte další podrobnosti. Na portálu Centrum bylo nalezení hradu větším oříškem, ale ve finále bylo naše snažení na první pohled korunováno úspěchem (odkaz „Hrad Kost“ v levém sloupci). Na ten druhý už tolik ne, protože po kliknutí na odkaz jsme na mapě žádný hrad nenašli (viz http://firmy.centrum.cz/237069_mapa-hrad-kost), a to i přesto, že nedaleká zřícenina Pařez na mapě je (s fotografií i přímým odkazem na internet). Funkce „Zobrazit na mapě“ navíc ve Firefoxu dělala psí kusy a jen málokdy jsme dokázali odhadnout, co a za jakých podmínek se zobrazí. Přesto nelze mapám na Centrumu upřít dvě „téměř unikátní plus“. Prvním z nich jsou zobrazované vrstevnice, což turisté ocení nejen v členitém terénu. Vrstevnice najdete i na Atlasu, nicméně v přehlednosti Atlas za portálem Centrum silně zaostává. Druhým plusem je snadné vyhledání spojení. Ve chvíli, kdy jste při cestování odkázáni na vlaky a autobusy, je Centrum k nezaplacení. Na Atlasu je „cestování“ obtížnější, protože prozatím zná jen vlakové zastávky, a Seznam vám nabídne jen plánování trasy.

To je krása

S nástupem fotomap se na internetových mapových serverech objevil zcela nový druh uživatelů. Ti se nestarají o kvalitu mapových podkladů, a je jim jedno, kolik objektů mají mapy v databázi. Zajímá je totiž jen jediné – jak vypadají jejich oblíbená místa na fotomape a jak snadno lze mapy ovládat. Z tohoto hlediska okamžitě vypadávají ze hry Super-

CHIP VÍTEZ TESTU

Vítězství, ale s „odřenými ušima“, si tentokrát odnáší Seznam. Je to však vítězství zkušenějšího důchodce, který vidí, jak mu ve vedlejší ulici vyrůstá mladý konkurent. Mapy od Atlasu si vedly (na beta verzi) překvapivě dobře. Ve chvíli, kdy se Atlasu podaří opravit většinu „chybiček“, stane se pro celou řadu uživatelů jedničkou. Ještě nějakou dobu se Atlasu zřejmě nepodaří dohnat Seznam v „propojení s katalogem“ a ve kvalitě obecného vyhledávání, nicméně revoluční nápady ve spojení s kvalitními mapovými podklady ho už nyní řadí do absolutní špičky. Smutným zklamáním byly tentokrát Supermapy na portálu Centrum. Zamrzí nejen absence fotomap, ale především nedostatky v klasických mapách. Jen velmi obtížně se hledají důvody, proč se na tyto mapy alespoň letmo podívat...

mapy. Nejen že nenabízejí fotomapy, ale také jejich ovládání se od zavedených standardů nepříjemně liší. Zapomeňte na posun v mapě tažením myši nebo na okno mapy, které má rozumnou velikost – i v této oblasti je Centrum „sto let“ za konkurencí. Jak Seznam, tak Atlas nabízejí téměř identické ovládání, které vám téměř okamžitě přejde do krve. Začátečníci ale jistě ocení, že na Seznamu najdete nápovědu přímo vedle mapy. Na Atlasu sice najdete nápovědu jen v liště, ovšem předpokládáme, že většina zkušenějších uživatelů ji v životě nepoužije. Ve srovnání se Seznamem Atlas některé uživatele potěší mapou „přes celou obrazovku“, jiní toto řešení zavrhnou z důvodů větších nároků na hardware a internetové připojení. Z hlediska kvality fotomap nelze jednoznačně určit vítěze. Seznam sice nabídne „větší přiblížení“, Centrum ovšem kontruje „ostřejšími“ snímky a ve většině případů i novějšími „zdroji“. Milovníci „ptačí perspektivy“ však určitě nebudou zklamáni ani na jednom serveru... ■ ■ ■

ODKAZY

Digitální mapy světa:

www.maplandia.cz

Komfortní plánovač tras:

www.skoda-auto.com/cze/services/routeplanner

Zajímavá mapa silniční sítě ČR:

www.dalnice.com

Různorodé mapy z Texaské univerzity:

www.lib.utexas.edu/maps/

Automapy celého světa:

www.mapquest.co.uk