

TIPY a TRIKY

Windows ještě rychlejší: Nejlepší tipy pro zrychlení systému. Kromě toho triky pro MS Office, fotografie, hardware, mobilní aplikace a mnoho dalších.

Windows

1 WINDOWS Detekce chyby v aktualizacích systému Windows a její oprava

2 WINDOWS Nastavení priority konkrétního procesu palubními prostředky

3 WINDOWS 7 Řešení častého zamrzání operačního systému

4 WINDOWS Nalezení a odstranění záložních souborů aktualizací

5 WINDOWS 8 Zobrazení PDF souboru jako náhledu v Průzkumníku Windows

6 WINDOWS 7 Obnovení omylem přepsaných souborů pomocí palubních nástrojů

7 WINDOWS Zálohování nainstalovaných ovladačů do jednoho souboru a vytvoření jejich seznamu

Office

8 WORD Vytvořte působivý leták pomocí textového editoru

9 WORD Potíže se stabilitou při spuštění aplikace

Profitip

Dokonalá záchrana

Hardware

10 SMARTPHONY A TABLETY Není kabel jako kabel

11 PEVNÉ DISKY Co dělat, když systém Windows nerozpozná externí pevný disk

12 TABLETY A SMARTPHONY Podrobné informace o hardwaru

13 XBOX ONE Poradce při potížích s připojením herní konzole k internetu

14 JAK VYUŽÍT ČTEČKU E-KNIH KINDLE Čtení webových stránek na čtečce elektronických knih

15 MONITORY Co dělat, když obraz nevyplňuje celou plochu monitoru

16 TISKÁRNÝ Instalace na zařízení bez optické mechaniky

Profitip

Výměna SSD disku staršího MacBooku Air

Profitip

Vytvořte si vlastní aplikaci

Fotografie

17 GIMP Vytvoření věrně vypadajících graffiti za použití vrstev a efektů

18 LIGHTROOM Exportujte vybrané obrázky do jiného počítače jako katalog

19 FOTOAPARÁT Co přesně dělá náhled hloubky ostrosti a jak se používá?

20 FOTOGRAFICKÉ TECHNIKY Zachycení městského panoramatu za soumraku nebo v noci

21 PHOTOSHOP Zvětšení fotografií nebo jejich částí bez výrazného zhoršení

22 ÚPRAVA FOTOGRAFIÍ Retušování a sdílení fotografií bez on-line registrace

23 IPHONE Použití sluchátek jako dálkové spouště fotoaparátu

Profitip

Skenování v domácí síti

Mobily a tablety

24 ANDROID Ovládání Spotify v PC smartphonem

25 ANDROID Příliš sdílné notifikace

26 ANDROID Vypnutí interního prohlížeče ve Facebooku

27 ANDROID Zakázání notifikací

28 ANDROID Vylepšený fotoaparát pro Nexus 5

29 IOS Svoboda i na iOS 8

Profitip

Android ve Windows

WINDOWS

S těmito triky bude vaše práce na počítači rychlejší a jednodušší.

1 WINDOWS Detekce chyby v aktualizacích systému Windows a její oprava

Aktualizace Windows by měly být vždy nainstalovány co nejdříve po jejich zveřejnění. Čas od času ale dojde k situaci, kdy se některé z aktualizací nedaří nainstalovat. Jak tento nepříjemný problém řešit?

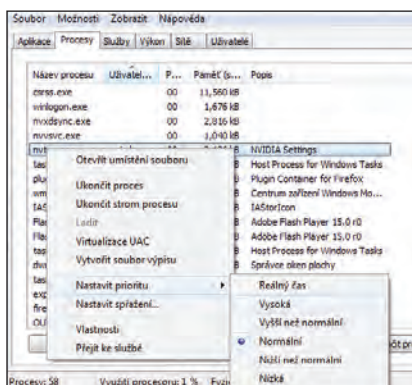
Microsoft zveřejnil nástroj, který hledá takové problematické aktualizace a snaží se je opravit. Tento bezplatný program lze nalézt na adrese jdem.cz/bq65r6. Klikněte v pravé části okna na tlačítko »Spustit« a v nabídce, která se objeví, ponechte implicitní volbu »Spustit pomocí: Průvodce řešením potíží s diagnostikou«. V okně, které se otevře, zvolte pro cíl opravy »Windows Update« a klikněte na tlačítko »Další«. Nyní se diagnostický nástroj spustí, vyhledá existující chyby a poté se je pokusí opravit. Počítejte ale s tím, že celý proces může trvat i několik minut.

Pokud nástroj Microsoftu nedokázal chybu odstranit, musíte hledat problém jinde. Nejprve zkontrolujte, zda máte na disku dostatek místa pro instalaci aktualizací. Dalším problémem mohou být bezpečnostní nástroje, které mohou aktualizace chybně blokovat jako škodlivý kód. V případě problémů lze tedy doporučit zkusit bezpečnostní nástroj po dobu aktualizací pozastavit.

2 WINDOWS Nastavení priority konkrétního procesu palubními prostředky

Při spuštění několika náročnějších procesů se může stát, že Windows špatně vyhodnotí vaše priority a přidělí více zdrojů méně důležitým programům. Naštěstí je ale možné tyto hodnoty nastavit manuálně, a tak určit, že například kódování videa bude mít přednost před rozbalováním zašifrovaného archivu.

Abyste toho dosáhli, klikněte prvním tlačítkem myši na hlavním panelu a z kontextové nabídky, která se objeví, zvolte »Spustit Správce úloh«. V záložce »Procesy« vyberte program, u kterého chcete změnit prioritu procesu, a klik-



2 Priority

Zde lze nastavit, jakou bude mít prioritu vybraný proces.

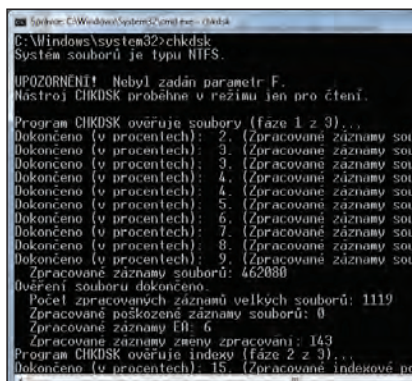
nete na něj pravým tlačítkem myši. V nabídce přejděte na příkaz »Nastavit prioritu« a zvolte úroveň, kterou požadujete. Podobným způsobem naopak snižte prioritu programu, který není tolik důležitý. Tak můžete u spuštěných programů dosáhnout pro vás optimálních výkonů.

3 WINDOWS 7 Řešení častého zamrzání operačního systému

Ani zimní ochlazení není důvodem pro častější zamrzání Windows. Příčin tohoto problému může být celá řada – od softwarových po hardwarové. U softwaru to mohou být nekorektní a nestabilní programy. To lze zjistit, pokud dochází k zatuhnutí počítače v konkrétních případech a pouze při spuštění určitých programů. Problémy mohou také způsobit zbytky starého softwaru nebo ovladačů. S tímto problémem vám může pomoci bezplatný software CCleaner, který vyčistí disk snadno a rychle.

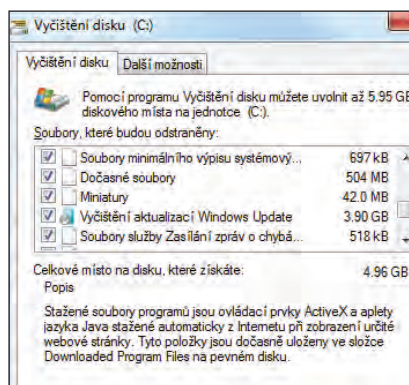
Mnohem hůře odhalitelné mohou být hardwarové problémy, které se mohou projevit kdykoliv a jejichž detekce není zrovna snadná. V některých případech (například u pevného disku) ale detekce možná je.

Nejprve spusťte příkazový řádek Windows s administrátorskými právy: v nabídce Start zadejte do vyhledávacího políčka »cmd«, poté ve výsledcích vyhledávání klikněte pravým tlačítkem na »cmd.exe« a z kontextové nabídky



3 Kontrola disku

Program checkdisk vám zkontroluje, zda se na disku nenachází chyby.



4 Zbytečné zálohy

Zálohy nainstalovaných aktualizací můžete bez problémů smazat.

zvolte »Spustit jako správce«. V příkazovém řádku poté zadejte příkaz »chkdsk«. Ten by měl odhalit, zda nejsou na disku chyby či jiné problémy. Pokud žádné řešení není úspěšné, mohou zkušenější uživatelé ještě zkontrolovat hardware – zda nejsou kabely uvolněné nebo zda není nějaká komponenta fyzicky poškozena.

Tip: Jednu z možných příčin problémů může být i nedostatek místa na systémovém disku. Pokud je hodnota volného místa nižší než 5 GB, je nejvyšší čas uvolnit na disku další prostor, například smazáním složek »temp« nebo odinstalováním nepotřebných programů.

4 WINDOWS Nalezení a odstranění záložních souborů aktualizací

Při instalaci aktualizací i velkých service packů si Windows vytvoří záložní soubory, které zabírají spoustu místa na pevném disku. My vám ukážeme, jak tato zbytečná data najít a odstranit.

Nejprve pomocí kombinace kláves [Windows] + [R] otevřete okno »Spustit«, zadejte do něj příkaz »cleanmgr« a potvrďte kliknutím na tlačítko »OK«.

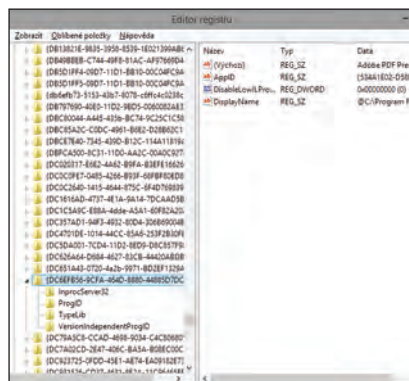
Po spuštění programu »Vyčištění disku« tento nástroj proskenuje disk a zjistí, kolik místa byste mohli ušetřit odstraněním vybraných složek. Zde můžete nejvíce místa získat odstraněním dočasných souborů internetu – tedy složek »temp«.

Nás ale bude více zajímat nabídka, která se objeví po kliknutí na tlačítko »Vyčistit systémové soubory«. Zde opět počítejte s tím, že může trvat i několik minut, než nástroj zjistí potřebné údaje. Poté se v okně objeví další položky – například »Předchozí instalace systému Windows« nebo »Záložní soubory aktualizace Service Pack«. Doporučit lze ale především odstranění již zmiňovaných záloh aktualizací, které se skrývají pod položkou »Vyčištění aktualizací Windows Update«. Po přidání zatržítka k vybraným položkám a kliknutí na tlačítko »OK« dojde ke smazání vybraných dat. Smazáním výše uvedených složek lze získat i několik gigabajtů místa, počítejte ale s tím, že i tento proces (vzhledem k objemu odstraňovaných dat) může zabrat několik minut.

Poznámka: Pokud často experimentujete se systémem a rádi instalujete nové programy, důkladně si rozmyslete, zda odstraníte i zálohy souborů service packu. Může se totiž stát, že některý software bude vyžadovat verzi bez těchto oprav, a pokud se zbavíte záloh, bude obtížnější service pack odstranit.

5 WINDOWS 8 Zobrazení PDF souboru jako náhledu v Průzkumníku Windows

Náhledy PDF dokumentů v programu Průzkumník jsou ve výchozím nastavení zakázány. Tuto praktickou funkci ale můžete povolit změnou jediné hodnoty v registrech. Postup je následující:



5 Zobrazte PDF

Ve Windows je možné nastavit náhledy dokumentů ve formátu PDF. Stačí jen úprava registru.

Nejprve stisknete kombinaci kláves [Windows] + [R] a tak otevřete okno »Spustit«. Do příkazového řádku napíšete »regedit« a potvrďte kliknutím na tlačítko »OK«.

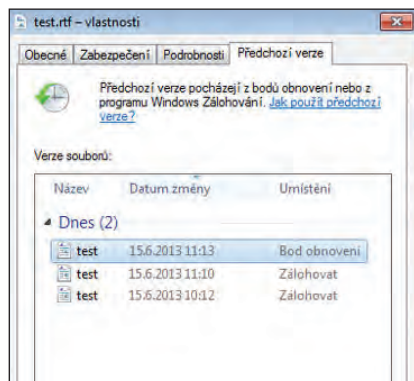
V editoru registru přejděte v levé části navigačního panelu na klíč »HKEY_LOCAL_MACHINE\SOFTWARE\Wow6432 Node\Classes\CLSID\{DC6EFB56-9CFA-464D-8880-44885D7DC193}«. Nyní dvojitým kliknutím otevřete položku »AppID« a změňte její hodnotu z »{6d2b5079-2f0b-48ddb7f-97cec514d30b}« na »{534A1E02-D58F-44f0-B58B-36CBED-287C7C}«. Vše potvrďte kliknutím na tlačítko »OK«.

6 WINDOWS 7 Obnovení omylem přepsaných souborů pomocí palubních nástrojů

Při práci s daty se občas může stát, že původní data omylem přepíšete – například pokud v aplikaci Word omylem použijete příkaz »Uložit« místo »Uložit jako«. Naštěstí lze ale původní soubor získat poměrně jednoduše zpět.

Klikněte pravým tlačítkem myši na soubor a z kontextové nabídky vyberte položku »Vlastnosti«. Nyní klikněte na kartu »Předchozí verze« a po krátké časové prodlevě zde budou zobrazeny všechny obnovitelné starší verze – zde už stačí jen vybrat verzi, kterou chcete obnovit, a kliknout na tlačítko »Obnovit«. Pokud si nejste jisti, která z verzí je ta správná, můžete si její obsah prohlédnout po kliknutí na »Otevřít«.

Upozornění: Kliknete-li na tlačítko »Obnovit«, bude ztracena nejnovější verze souboru i s jeho změnami. Pokud je chcete zachovat, klikněte na tlačítko »Kopírovat...«, které vám umožní zachovat původní soubor, stejně jako jeho nejnovější upravenou verzi.



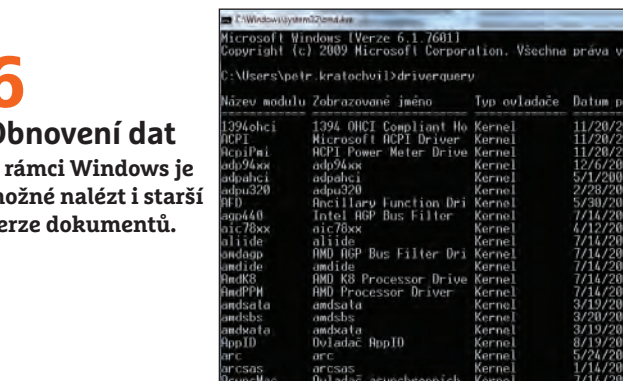
6 Obnovení dat V rámci Windows je možné nalézt i starší verze dokumentů.

7 WINDOWS Zálohování nainstalovaných ovladačů do jednoho souboru a vytvoření jejich seznamu

Pokud čas od času reinstalujete Windows, mohlo by vám ušetřit spoustu času zazálohování aktuálních ovladačů do souboru, aby později bylo možné je do systému importovat najednou. To lze snadno provést pomocí nástroje Double Driver, který najdete například na adrese jdem.cz/bq69n2.

Po stažení programu a jeho spuštění nejprve klikněte na tlačítko »Scan current system«, a program zobrazí seznam všech nainstalovaných ovladačů.

Záznamy lze třídit podle zvláštních kritérií prostřednictvím tlačítka »Select« – v implicitním nastavení jsou zálohovány pouze ovladače třetích stran (»Non Microsoft default«). Máte-li jiné požadavky, můžete si vybrat jednotlivé ovladače klikáním na zatržítka vlevo od jejich názvu, případně volbou »All« vybrat všechny položky. Pak klikněte na tlačítko »Backup Now« a vyberte místo uložení souboru. V tomto okně můžete ještě v sekci »Output« zvolit, do jakého archivu budou zálohy uloženy. Pro klasickou obnovu po reinstalaci doporučujeme ponechat implicitní volbu »Structured folder«, pokud ale chcete mít ovladače rychle k dispozici na jiném počítači, zvolte možnost »Single self extract (executable)«, která vytvoří spustitelný soubor, na který stačí pro rozbalení jen kliknout.



7 Rychlá záloha Program Double Driver dokáže snadno a rychle z vašeho počítače získat všechny ovladače a zazálohovat je.

Jestliže chcete ovladače na novém systému obnovit, po spuštění programu klikněte na tlačítko »Restore«, a po znovuspuštění aplikace Double Driver s právy administrátora vás průvodce dovede ke kýženému cíli.

Budete-li mít v rámci nového systému v počítači i nové komponenty, vyplatí se vytvořit si nejprve seznam již existujících ovladačů, abyste věděli, co budete potřebovat zazálohovat. Seznam ovladačů vytvoříte takto: V nabídce Start zadejte do vyhledávacího pole »cmd«, poté ve výsledcích vyhledávání klikněte pravým tlačítkem na »cmd.exe« a z kontextové nabídky zvolte »Spustit jako správce«. Nyní v příkazovém řádku zadejte

`»driverquery /v /fo "csv">C:\Users\[uživatelské jméno]\Desktop\ovladace.csv«.`

Nezapomeňte přitom nahradit část [Uživatelské jméno] vlastním uživatelským jménem. Windows na ploše vytvoří soubor CSV se seznamem všech nainstalovaných ovladačů. Tento soubor lze otevřít a vytisknout pomocí aplikace Microsoft Excel nebo OpenOffice.

Poznámka: Soubor ve formátu csv se hodí v případě, že chcete s těmito daty dále (snadněji) pracovat – například je třídit nebo dále exportovat. Pokud ale potřebujete jen rychle získat přehled o nainstalovaných ovladačích, nahraďte parametr »csv« parametrem »list«. Program driverquery díky tomuto parametru nabídne přehlednější výstup.

7 Ovladače v systému I samotné Windows zvládnou vytvořit seznam ovladačů.

OFFICE

Zajímavé tipy a triky pro software i kancelářské programy.

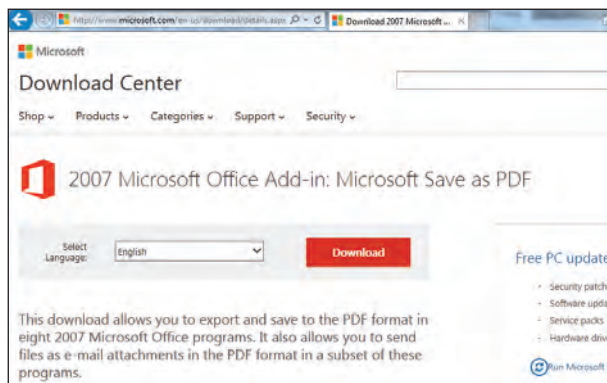
8 WORD Vytvořte působivý leták pomocí textového editoru

Pro vytváření letáků používají profesionální speciální sazecí program typu Adobe Indesign. Jednodušší leták je ale možné poměrně snadno vytvořit i ve Wordu. Stačí jen znát několik triků.

Prvním krokem při vytváření takového dokumentu je definice jeho rozměrů. Ve starších verzích Wordu (například 2003) hledejte v nabídce »Soubor | Vzhled stránky«. Zde v sekci »Formát papíru« klikněte na rozbalovací nabídku (ve které je obvykle implicitně zvolen formát A4) a určete, na jaký papír budete tisknout – například A5, 10 × 15, popřípadě si zvolte vlastní velikost.

V novějších verzích Wordu najdete tento příkaz skrytý na kartě »Rozložení stránky« v sekci »Vzhled stránky«. Po kliknutí na tlačítko Velikost zde můžete nastavit formát papíru dle svých představ.

Nezapomeňte, že ve Wordu jsou ale navíc nastaveny poměrně velké okraje, které mohou omezit využitelnou plochu pro leták. V novějších verzích Wordu najdete možnosti jejich úpravy opět v kartě »Rozložení stránky«. Po kliknutí na tlačítko »Okraje« se objeví celá řada možností, jak lze okraje nastavit. Nezapomeňte, že ne každá tiskárna zvládá bezokrajový tisk, takže ve většině případů bude vhodná volba »Úzké«. Pokud ale chcete využít každý centimetr letáku, lze okraje minimalizovat (nebo zcela zrušit) pomocí příkazu »Vlastní okraje«. Ve starších verzích Wordu přejděte



8

Doplňěk

Na webu Microsoftu si můžete stáhnout doplňěk, který vám umožní ukládat dokumenty jako PDF.

pomocí nabídky »Soubor | Vzhled stránky« do karty »Okraje« a zde můžete přesně na desetinu centimetru určit velikost okrajů. Poté už můžete začít vytvářet vlastní leták.

Až ho budete mít připravený, uložte ho v univerzálním formátu vhodném pro tisk – tedy v PDF. Pokud v nabídce »Uložit jako« nenajdete v sekci »typ souboru« volbu »PDF«, budete si muset nainstalovat doplňěk, který schopnosti Wordu rozšíří. Ten najdete buď na webu Microsoftu na adrese jdem.cz/bq8jf8, nebo také bývá součástí nástrojů pro práci s PDF soubory typu Adobe Acrobat.

9 WORD Potíže se stabilitou při spuštění aplikace

V některých případech se může stát, že při spuštění Wordu dochází k zobrazení chybových zpráv, případně k jeho pádu. Jak tento problém řešit?

Prvním krokem při nestabilitě Wordu by měla být kontrola využívaných nástrojů – například šablon či doplňků. Jejich umístění najdete ve starších verzích Wordu po kliknutí na »Nástroje | Možnosti« v kartě »Umístění souborů«. U novějších verzí klikněte na tlačítko Office a potom na »Možnosti aplikace Word«. Pokud žádný z doplňků není poškozený, zkuste ještě smazat šablonu Normal.dot. Ta se po spuštění aplikace vytvoří znovu.

Jestliže nepomůže ani to, zkuste ještě přímo v registru odstranit podklíč

registru Data, ve kterém je nastavena celá řada parametrů. Ty se po jeho smazání obnoví do původního nastavení.

Ve Windows 8 zadejte do vyhledávacího pole »regedit« a poté nalezenou aplikaci spusťte. Ve starších Windows nejprve klikněte na tlačítko »Start«, poté na příkaz »Spustit«, do okna, které se objeví, zadejte »regedit« a klikněte na tlačítko »OK«. Zde poté nalezenou aplikaci spusťte. V editoru registru pak přejděte na příslušný podklíč registru »Data« – ten v závislosti na verzi najdete na těchto umístěních:

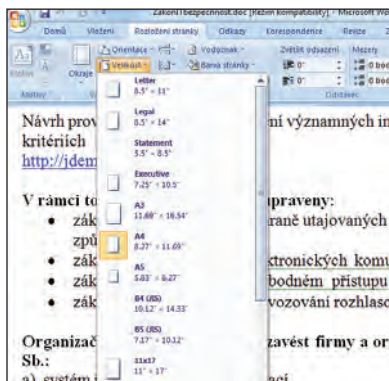
Pro Word 2013: HKEY_CURRENT_USER\Software\Microsoft\Office\15.0\Word\Data

Pro Word 2010: HKEY_CURRENT_USER\Software\Microsoft\Office\14.0\Word\Data

Pro Word 2007: HKEY_CURRENT_USER\Software\Microsoft\Office\12.0\Word\Data

Pro Word 2003: HKEY_CURRENT_USER\Software\Microsoft\Office\11.0\Word\Data

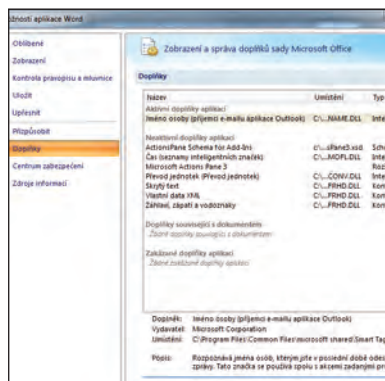
Nyní klikněte na položku »Data« a potom v nabídce »Soubor« na příkaz »Exportovat«. Soubor pojmenujte například »Word-data.reg« a uložte jej na plochu. Poté v nabídce »Úpravy« klikněte na »Odstranit« a volbu potvrďte kliknutím na »Ano«. Po ukončení editoru registru znovu spusťte Word a vše by již mělo fungovat bez problémů. Pokud nepomohou ani tyto tipy a triky, budete muset Word přeinstalovat.



8

Formát

Zde lze nastavit, jaký formát letáku budete využívat.



9

Umístění souborů

Zde ve Wordu můžete vidět, kde jsou uloženy doplňky pro Word.

PROFITIP

PROFITIP

HARDWARE

Jak optimálně využít své přístroje a zařízení.

10 SMARTPHONY A TABLETY **Není kabel jako kabel**

V poslední době jsme řešili několik případů, kdy se uživatelé nepodařilo připojit svůj smartphone nebo tablet pomocí USB kabelu k osobnímu počítači. Přitom se počítač i smartphone nebo tablet zdály v pořádku a ještě nedávno nebyl problém je propojit, ať už kvůli přesunu souborů, zálohování, nebo správě. Jednou z možných příčin je vadný nebo nevhodný propojovací USB kabel. Můžete tedy začít tím, že vyzkoušíte jiný USB kabel – a to pokud možno krátký a co „nejtlustší“. Některé microUSB/USB kabely nejsou totiž k připojení smartphonu nebo tabletu vhodné a jsou i kabely, které slouží pouze pro nabíjení smartphonu, ale nejsou schopné ho datově připojit. Dodávají se například k powerbankám. Když vyloučíte to, že USB kabel slouží pouze pro nabíjení, zdá se, že je problém v počítači nebo smartphonu. Po připojení správným kabelem je ještě potřeba zvolit správnou metodu připojení USB – pokud chcete pracovat s telefonem s Androidem jako s externím diskem, zvolte metodu »USB flash disk«. Máte-li zvolenu možnost »Pouze nabíjení«, smartphone se bude z počítače pouze nabíjet.

11 PEVNÉ DISKY **Co dělat, když systém Windows nerozpozná externí pevný disk**

To, že operační systém nerozpozná připojený externí pevný disk jako obvykle, může mít různé příčiny a tím pádem



10
Správný kabel pro připojení
Některé USB kabely slouží pouze pro nabíjení.

i více řešení tohoto problému. Nejprve zjistíte, zda systém Windows rozpoznal externí zařízení pro ukládání dat v nástroji „Správa disků“. Ve Windows 7 to provedete tak, že kliknete pravým tlačítkem myši na »Tento počítač« a z nabídky vyberete »Správa počítače«, případně můžete přes nabídku Start nechat vyhledat program »Správa počítače«. Až se vám nové okno otevře, v jeho levé části najdete ve skupině »Úložiště« podsložku »Správa disků«. Klikněte na ni myši. V pravé části okna se pak zobrazí seznam všech připojených pevných disků a jejich oddílů. Pokud systém Windows rozpoznal připojený externí disk, zobrazí se zde i on. Informace o jeho stavu, tedy zda je v pořádku, jaký má souborový systém a kapacitu, pak napoví, jestli je nějaký problém s hardwarem.

Jestliže připojený pevný disk ve »Správě disků« vidíte, můžete víceméně vyloučit problém s USB kabelem nebo s fyzickým poškozením disku. Zkontrolujte tedy, zda má externí disk připojeno písmeno jednotky. Pokud ne, klikněte pravým tlačítkem na »Změnit písmeno jednotky a cestu« a přidejte k disku písmeno jednotky, které ještě nevyužívá jiný disk. Po přidání písmena už by měl být externí disk pro systém viditelný, a pro vás tedy přístupný.

Pokud ani tento postup neměl žádný pozitivní účinek, je možné, že disk nebyl správně naformátován pro operační systém. Jestliže na něm ještě nejsou žádná data, není problém ho zformátovat. Na

disku stisknete pravé tlačítko myši a z nabídky vyberte »Formátovat«. Po formátování získáte k externímu disku přístup.

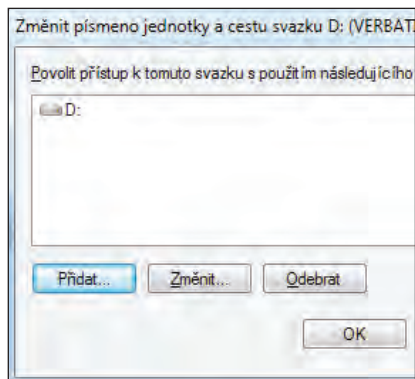
Upozornění: Při formátování disku přijdete pochopitelně o všechna na něm uložená data.

12 TABLETY A SMARTPHONY **Podrobné informace o hardwaru**

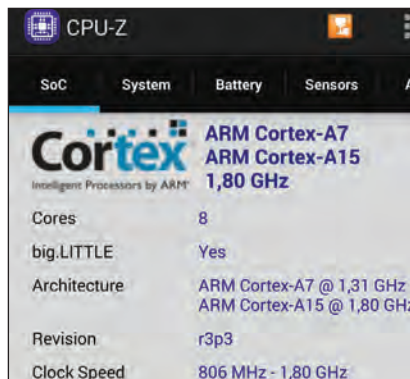
Šikovný volně šiřitelný program CPU-Z je dostupný i ve verzi pro operační systém Android. Zobrazí podrobné informace o procesoru, včetně frekvencí, na kterých běží jednotlivá jádra. Dále zobrazí informace o verzi systému, rozlišení displeje, velikosti operační paměti a paměti flash. Zajímavé mohou být i informace o baterii, tedy jejím typu, kapacitě, teplotě a aktuálním stavu. Poslední záložka vás pak informuje o tom, jakými senzory je smartphone nebo tablet vybaven a co přesně senzory zaznamenávají. Dozvíte se tak například, jaké je podle senzoru okolní osvětlení, co zaznamenal gyroskop a kam je mobil orientován. Zjistíte také, zda máte v mobilu krokometr. To jsou informace, které jinde tak snadno nedohledáte.

13 XBOX ONE **Poradce při potížích s připojením herní konzole k internetu**

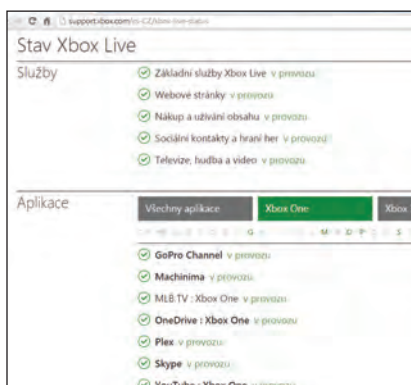
Problémy s připojením herní konzole Xbox One se řeší poměrně obtížně, protože konzole nezobrazuje žádné podrob-



11
Když se disk nehlásí
Zkontrolujte, zda má externí disk přiřazeno správné písmeno jednotky.



12
Podrobné informace
Pokud chcete o svém zařízení zjistit podrobné informace, nainstalujte si CPU-Z.



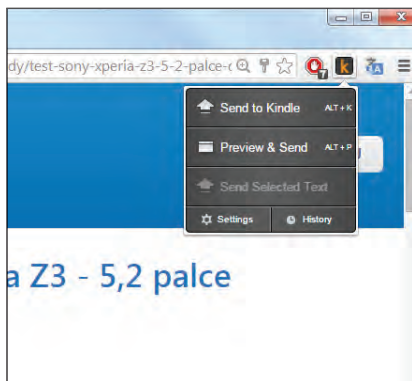
13 Xbox Live Aktivitu služby Xbox Live ověřte na webových stránkách firmy.

nější chybové hlášení, které by k řešení situace přispělo. Chyba se tedy hledá špatně, s našimi radami to ale půjde lépe. Nejprve se ujistěte, zda jste skutečně připojeni k internetu, tedy zda ke konzoli vede LAN kabel nebo je v provozu bezdrátová síť. Pokud je vše v pořádku, navštivte stránku support.xbox.com/cs-CZ/xbox-live-status, kde můžete zkontrolovat, zda není chyba na straně provozovatele služby Xbox Live.

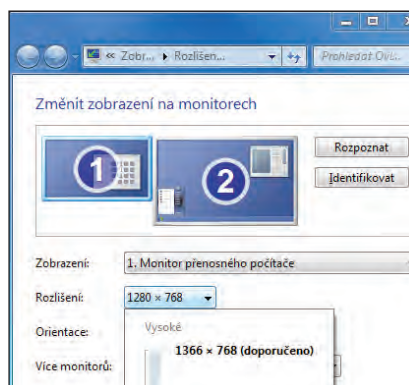
Jestliže služba funguje, hledejte další možné příčiny. Stiskněte na dálkovém ovladači tlačítko »Menu« a dále se dostanete do »Settings | Network | Network settings«. Zde ještě můžete zkontrolovat, zda je správně nastaveno připojení k bezdrátové síti (»Current Network Status«), a dále proveďte kontrolu připojení – vyberte »Test network connection«. Pokud test proběhne v pořádku, je už konzole správně nastavena a připojena. Po zdárném připojení zkontrolujte, zda není k dispozici aktualizace systému – přes »Menu | Settings | System | Console info«. V případě, že je, ji instalujte. Poslední je z 15. 10. 2014.

14 JAK VYUŽÍT ČTEČKU E-KNIH KINDLE Čtení webových stránek na čtečce elektronických knih

Číst delší texty na monitoru nebo displeji notebooku je pro někoho nepraktické. Pokud máte čtečku elektronických knih Kindle, můžete si delší text přečíst mnohem pohodlněji na ní. Zaslání textu



14 Čtete v Kindlu Delší texty si můžete snadno poslat z prohlížeče do čtečky elektronických knih.



15 Správné rozlišení Nastavit správné připojené zobrazovací zařízení můžete několika způsoby.

je přitom velmi jednoduché. Stačí, když si do prohlížeče nainstalujete rozšíření, které existuje jak pro Google Chrome, tak pro populární Firefox. Toto rozšíření je k dispozici přímo od výrobce čteček Amazon. Najdete ho pod označením »Send to Kindle« a podle prohlížeče buď »Send to Kindle for Firefox« (www.amazon.com/gp/sendtokindle/firefox), nebo »Send to Kindle for Google Chrome« (www.amazon.com/gp/sendtokindle/chrome). Stačí rozšíření do prohlížeče nainstalovat, přihlásit se do účtu Kindle a pak jedním kliknutím na ikonu »K« v prohlížeči poslat text na čtečku. Až ji připojíte k Wi-Fi, text se automaticky stáhne, popřípadě zadejte přímo na Kindlu provedení synchronizace.

15 MONITORY Co dělat, když obraz nevyplňuje celou plochu monitoru

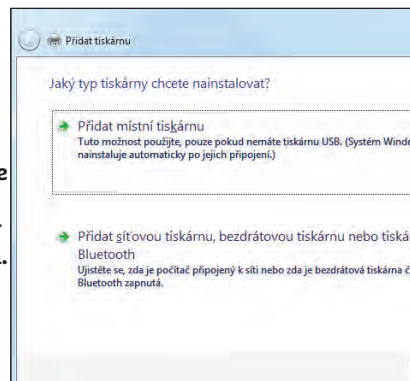
Situaci, kdy obraz nevyplňuje celou plochu displeje nebo obrazovky televizoru, často vyřeší několik triků. Nejprve zkuste nastavit v počítači nativní rozlišení, kterým zobrazovací zařízení disponuje. Někdy pomůže, když se monitor nebo TV vypne a zapne – přizpůsobí pak obraz tak, aby zaplnoval celou plochu. Dále doporučujeme, abyste si stáhli nejnovější ovladače grafické karty i monitoru. Najde si je systém, případně je najdete na stránkách výrobce.

Po instalaci ovladačů a restartu počítače zjistíte, zda už je obraz v pořádku. Pokud ne, dostaňte se přes pravé tlačítko

myši na volném místě na ploše do nabídky »Rozlišení obrazovky«. V položce »Rozlišení« najdete rozlišení, které je pro daný monitor doporučeno, a nastavte ho. Pro změnu rozlišení můžete použít i ovladače grafické karty – nastavení se liší podle výrobce grafické karty. Například u Catalyst Control Center se podívejte na nastavení položky »Overscan« a posunutím jezdce můžete změnit velikost obrazu, aby vyplnil celou plochu monitoru. Dále se ujistěte, zda je obraz umístěn ve středu displeje. Funkce pro posun obrazu najdete také v nabídce monitoru.

16 TISKÁRNY Instalace na zařízení bez optické mechaniky

K nové tiskárně jste dostali ovladače na CD, ale v počítači optickou mechaniku nemáte. Jednou z možností je využít externí optickou mechaniku připojenou přes USB port. Dále můžete použít jiný počítač, který mechaniku má a je v síti. Pokud to nejde, můžete postupovat několika způsoby. Nejprve zkuste tiskárnu zapnout a přes USB port připojit k počítači. Systém Windows často tiskárnu rozpozná a ovladače nainstaluje automaticky. Dále si můžete ovladače stáhnout ze stránek výrobce tiskárny (například www.canon.cz/support, <http://www8.hp.com/cz/cs/drivers.html>). Pokud jde o síťovou tiskárnu, připojte ji přes »Zařízení a tiskárny | Přidat tiskárnu«.



16 Nová tiskárna Instalaci nové tiskárny zvládnete i bez optické mechaniky.

PROFITIP

PROFITIP

PROFITIP

PROFITIP

FOTOGRAFIE

Nejlepší tipy pro fotopříběh vašeho života

17 GIMP Vytvoření věrně vypadajících graffiti za použití vrstev a efektů

Pro vytvoření hezky vypadajícího graffiti nebudete potřebovat ani jednu plechovku spreje. Můžete totiž udělat hezké digitální graffiti doma v teple za pomoci počítače a bezplatného grafického programu GIMP. Obrázek, na který chcete nastříkat graffiti, otevřete v tomto programu. Chcete-li převést obrázek do graffiti místo písma, vložte ho jako novou vrstvu. Jinak jako první napište požadovaný text. Pomocí nástroje »Otáčení: otočit vrstvu, výběr nebo cestu« graffiti trochu natočte. Následně klikněte na vrstvu graffiti pravým tlačítkem myši a z nabídky vyberte »Alfa do výběru«. Dále je potřeba vytvořit novou průhlednou vrstvu a přesunout ji pod vrstvu s graffiti. Potom zadejte »Vybrat | Zvětšit« a výběr zvětšíte alespoň o 15 bodů. Pomocí »Upravit | Vyplnit barvou popředí« vyplňte výběr bílou barvou.

Nyní přejděte na vrstvu graffiti, klikněte na ni pravým tlačítkem myši a vyberte »Sloučit dolů«. Snižte krytí tak, aby byla viditelná nebo rozpoznatelná struktura spodní vrstvy. Pomocí »Filtry | Světlo a stín | Vržený stín« vytvořte stín. Pohrajte si s hodnotami tak, aby se stín dostal na požadovanou velikost. Opacita by měla být okolo 70 procent. Okrajů typických pro graffiti dosáhnete tak, že použijete filtr »Filtry | Zkreslení | Rozvlnit«. Jako typ vln zvolte »Pilové«. S ostatními hodnotami si pohrajte tak, abyste byli s výsledkem náhledu spokojeni. Graffiti může pomoci i přidání efektu karikatury

**17**

Jako na zed'
Grafický program GIMP můžete použít i pro tvorbu efektních graffiti.

přes »Filtr | Umělecké | Komiks«. Zde si můžete dovolit zadat vyšší hodnoty, než jsou ty implicitní. Nakonec můžete upravit barvy pomocí barevných křivek. Přejděte na »Barvy | Křivky« a pohrajte si s barevnou křivkou, dokud nebudete s výsledkem spokojeni.

18 LIGHTROOM Exportujte vybrané obrázky do jiného počítače jako katalog

Kompilace katalogu v programu Adobe Lightroom je logická, například pokud chcete dostat obrázky z notebooku do osobního počítače. Spustíte program Adobe Lightroom a vyberete v knihovně všechny fotografie, které chcete přidat do vytvářeného katalogu pro export. Až budete s výběrem hotovi, přejděte do nabídky »Soubor« a vyberte »Exportovat jako katalog«. Určete místo pro uložení a zvolte pro katalog vhodný název. Potom se musíte rozhodnout, zda se mají exportovat náhledy a negativy snímků. Nakonec klikněte na ikonu »Uložit« – vytvoří se katalog, který pomocí příkazu »Soubor | Importovat z katalogu« můžete importovat na jiném počítači.

19 FOTOAPARÁT Co přesně dělá náhled hloubky ostrosti a jak se používá?

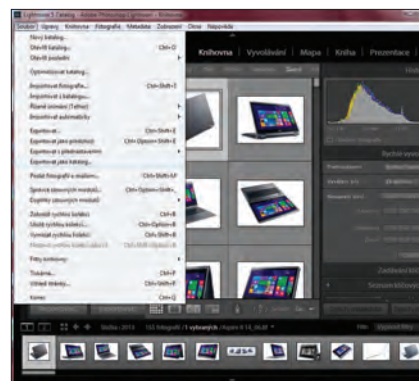
U některých zrcadlovek najdete funkci náhledu hloubky ostrosti. Většinou je tlačítko pro její využití umístěno pod objektivem. O co vůbec jde? Hledáček, případně i živý náhled novějších digitálních fo-

toaparátů často využívá co nejšířší možnou clonu. To vám umožní vidět snímek co nejsvětlejší a nejostřejší. Pokud ale užijete náhled hloubky ostrosti, objektiv použije vámi nastavenou clonu, která se pak projeví i v hledáčku nebo v živém náhledu. Snímek tedy uvidíte tak, jak se skutečně vyfotografuje. Při fotografování tedy použijte tlačítko náhledu hloubky ostrosti, když si budete chtít ověřit, jak bude snímek vypadat. Zkontrolujete si tak, jaké jsou světelné podmínky, případně můžete upravit hodnotu ISO. Kromě toho můžete také ověřit, jestli máte správně zaostřeno, jaká je rovina ostrosti a můžete se i soustředit na nastavení správné hloubky ostrosti.

20 FOTOGRAFICKÉ TECHNIKY Zachycení městského panoramatu za soumraku nebo v noci

Snímky měst vypadají obzvláště zajímavě, pokud jsou pořízeny pozdě večer nebo v noci. Do hry totiž vstupují různé světelné zdroje, které vytváří zajímavé efekty a bohatě kontrastní snímek. Pro zvýšení dramatickosti je ještě možné využít viditelné mraky na obloze v průběhu nebo těsně po západu slunce. Obloha je tmavší než během dne, a proto není tak snadné pořídit přeexponovaný snímek.

V noci je pak možné použít delší expoziční čas (až několik sekund), který zajistí několik zajímavých efektů. Například voda vypadá na snímku rozmazaná a klidná. Ulice s hustým provozem také

**18**

Přesun fotek
Pro přesunutí většího množství fotografií můžete využít funkci Katalog programu Lightroom.

**19**

Přesnější náhled
Tlačítkem u objektivu spustíte funkci náhledu hloubky ostrosti.



20 Noční panorama

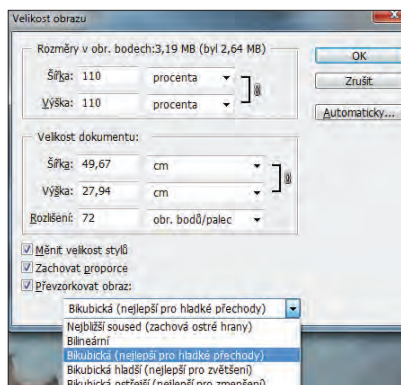
V noci je možné použít delší expoziční čas, který zajistí několik zajímavých efektů. na

vytváří vzrušující světelné toky. Abyste mohli zvýšit expoziční čas, měli byste zvolit nízkou clonu (kolem f/8 nebo víc) a nízkou hodnotu ISO – 100 nebo 200. Proto je důležité, aby byl během expozice fotoaparát úplně v klidu. Použijte tedy stativ nebo postavte fotoaparát na pevnou podložku. Aby se zabránilo otřesům, je výhodné použít dálkovou nebo časovou spoušť. Pro dosažení co nejlepšího výsledku je samozřejmě důležité, aby byl obraz co možná nejrovnější. Pokud je to ale nutné, například když fotoaparát nemůžete kvůli pevné podložce přesně vyrovnat, můžete následně snímek správně natočit v počítači. Při tvorbě panoramatické fotografie vytvoří zajímavý efekt dlouhé vodorovné čáry. Mnoho fotoaparátů už má pro tvorbu městských nočních snímků speciální režim, který můžete využít.

21 PHOTOSHOP Zvětšení fotografií nebo jejich částí bez výrazného zhoršení

Pomocí Photoshopu nebo jiných grafických programů můžete obrázek do jisté míry zvětšit tak, že nedojde k jeho výraznému zhoršení. Před jeho zvětšením byste měli provést případné opravy a napravení interferencí. U starší verze Photoshopu CS2 je k tomu určen filtr »Filtr | Interferenční filtr | Odstranění interferencí«. U novějších verzí použijte »Filtry | Šum | Potlačit šum«.

Po úpravách přejděte ke zvětšení snímku přes »Obraz | Velikost obrazu«.



21 Zvětšení bez následků

Důležitá je i volba metody zvětšení – doporučujeme bikubickou metodu.

V novém okně je potřeba zadat nové rozměry snímku, tedy jeho šířku a výšku, případně můžete nastavit jeho rozlišení v bodech. Optimální volbou pro běžné použití je rozlišení 300 dpi. Další možností je nastavit nové rozměry v procentech, tedy o kolik procent se má snímek zvětšit. Doporučujeme použít několik zvětšení za sebou, například o 10 procent. Důležitá je i volba metody zvětšení – doporučujeme bikubickou metodu. Ta je založena na zkoumání hodnot sousedících obrazových bodů a díky použití složitějších výpočtů vytváří jemnější tónové přechody. Bikubická metoda se dále dělí na „bikubickou hladší“ a „bikubickou ostřejší“. Bikubická hladší se hodí pro zvětšování obrázků.

Především v případě fontů se může stát, že jsou po zvětšení okraje rozmazané. To lze napravit pomocí filtru. Vyberte »Filtr | Zostření | Doostřit«. Různé hodnoty nastavení filtru a výsledky můžete kontrolovat v náhledu.

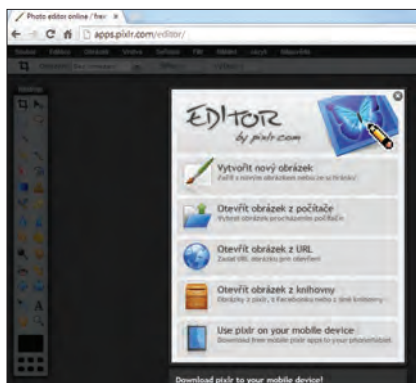
22 ÚPRAVA FOTOGRAFIÍ Retušování a sdílení fotografií bez on-line registrace

Chcete-li někomu poslat fotografie a nechcete přitom použít různé sociální sítě, ale třeba poštu, můžete využít bezplatné nástroje na sdílení fotografií. Nemusíte pak posílat celé snímky, ale jen odkazy. Výhodou je, že se nemusíte nikde registrovat nebo hlásit a můžete zůstat v anonymitě. Takovou službou je například

<http://apps.pixlr.com/editor/> nebo share.pho.to. Posledně jmenovaná služba dovoluje nahrát fotografii nebo více fotografií a sdílet je přes jednoduchý webový odkaz. Služba pixlr.com navíc dovoluje kromě sdílení fotografií i jejich úpravu v prostředí webového prohlížeče. Nemusíte tedy nic instalovat. Po nahrání obrázku přes »Otevřít obrázek z počítače« můžete snímek upravit, tedy například otočit, změnit velikost, jas a kontrast. Ovládání je podobné jako u klasických grafických programů. Program nabízí i pokročilejší funkce, jako přidání různých populárních barevných efektů, nebo naopak odstranění efektu červených očí. Po úpravě provedené změny potvrdíte a snímek uložíte. Po editaci si můžete fotografii stáhnout do svého počítače nebo ji sdílet prostřednictvím e-mailu či sociálních sítí. Odkaz pro sdílení i odkaz pro případné smazání snímku jsou uvedeny na obrázku.

23 IPHONE Použití sluchátek jako dálkové spouště fotoaparátu

Chcete-li mobilním telefonem iPhone pořídít například populární selfie, můžete využít sluchátka jako dálkovou spoušť. Je to jednoduché: spustíte aplikaci pro fotografování a k telefonu připojíte headset. Pro pořízení fotografie stisknete tlačítko [+] nebo [-] (pro zvýšení a snížení hlasitosti) – tímto způsobem se zmáčkne spoušť. Je to pohodlnější než používat spoušť na chytrém telefonu.



22 Úpravy on-line

Fotografie můžete vylepšit i bez instalace programu.



23 Dálková spoušť

Sluchátka iPhone můžete využít jako spoušť. Hodí se například při fotografování selfie.

PROFITIP

PROFITIP

MOBILY A TABLETY

Využijte svůj mobil či tablet na maximum.

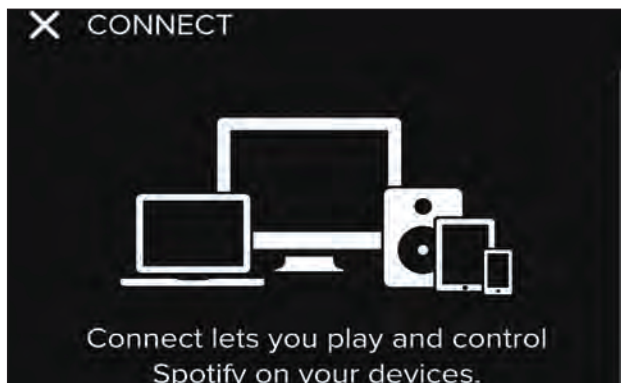
24 ANDROID Ovládání Spotify v PC smartphonem

Streamovací hudební služba Spotify nabízí nejen aplikace pro Windows a všechny hlavní mobilní platformy, ale také spoustu dalších zajímavých funkcí. Jednou z nich je i perfektní propojení aplikace Spotify instalované ve smartphonu a klientské aplikace streamovací služby v počítači.

Jestliže si u Spotify předplácíte službu Premium a ve všech Spotify aplikacích jste si nastavili stejný uživatelský účet, můžete nejen pokračovat v přehrávání hudby na různých zařízeních přesně od místa, kde jste skončili, ale také ovládat přehrávání hudby v počítači prostřednictvím smartphonu či tabletu. Seznam zařízení připojených ke stejnému účtu Spotify Premium najdete v mobilní aplikaci pod nabídkou »Settings | Spotify Connects«, kde klepnete na »Show available devices«. Zde můžete volně přepínat, na kterém ze zařízení se bude hudba přehrávat. Přes mobilní zařízení pak ovládáte výběr skladeb, posun v přehrávání i hlasitost. Pokud máte třeba miniaturní obyčejný počítač, připojený k sestavě domácího kina, můžete přehrávání hudby na domácí aparatuře pohodlně ovládat na dálku. Tato funkce pracuje jen v aplikacích Spotify pro Android a iOS, nikoli ve variantě pro Windows Phone.

25 ANDROID Příliš sdílné notifikace

Jednou z hlavních novinek mobilního operačního systému Android 5.0 Lollipop je zobrazování notifikací na zamykací obrazovce smartphonu či tabletu. Skvělá funkce



24

Dálkový ovladač

Aplikaci Spotify ve smartphonu či v tabletu lze využít pro ovládání přehrávače ve vašem počítači.

ce může ale snadno způsobit nepříjemnosti – především pokud třeba někdo cizí uvidí obsah zprávy zobrazený v notifikaci na displeji vašeho zařízení.

Naštěstí lze potenciálním trapasům nebo ještě větším nepříjemnostem snadno zabránit. Zobrazení obsahu notifikací lze totiž uživatelsky nastavovat. Přejděte do nabídky »Nastavení | Zvuk a oznámení« a klepněte na volbu »Když je zařízení zamčeno«. Pak můžete určit, zda bude zobrazován celý obsah oznámení, nebo budou notifikace na zamčené obrazovce zcela vypnuty. V případě smartphonu je k dispozici ještě jedna předvolba, která zajistí zobrazení notifikací bez potenciálně citlivých dat.

26 ANDROID Vypnutí interního prohlížeče ve Facebooku

Facebook má ve zvyku vnucovat uživateli mnoho změn a novinek, o které ovšem řada z nich vůbec nestojí. Nedávno šlo například o automatické přehrávání videí a nově byl do facebookového klienta pro Android přidán integrovaný internetový prohlížeč, ve kterém se otevírají odkazy na internetové stránky, vložené do facebookových příspěvků. Nová funkce je implicitně zapnutá, takže musíte použít nabídku »Nastavení | Nastavení aplikací« a zde označit předvolbu »Vždy otevírejte odkazy v externím prohlížeči«, aby se odkazy opět otevíraly ve vašem oblíbeném webovém prohlížeči.

27 ANDROID Zakázání notifikací

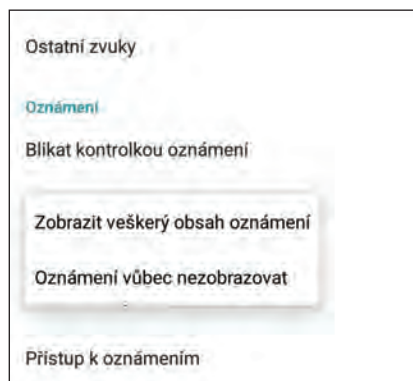
Upozornění zobrazovaná instalovanými aplikacemi mohou být užitečná, ale všeho moc škodí. Pokud vás nějaká z aplikací neustále zasypává notifikacemi a zároveň ji nechcete zcela odinstalovat, můžete ji velmi snadno zkrotit. Otevřete si panel notifikací a přidržeť prst na oznámení aplikace, které chcete zobrazování notifikací zakázat. Okamžik vyčkejte, až se zobrazí nabídka »Informace o aplikaci« (v Androidu 5.0 Lollipop se zobrazí jen tlačítko »i«), a klepněte na ni. Tím se dostanete k nastavení aplikace, kde můžete zrušit označení u volby »Zobrazit upozornění«. Potvrďte, že chcete zobrazování upozornění opravdu vypnout, a budete mít klid.

Samozřejmě se můžete kdykoli později rozhodnout notifikace u dané aplikace opět aktivovat. Stačí přejít do »Nastavení | Aplikace | Vše«, vyhledat v seznamu požadovanou aplikaci a povolit jí »Zobrazovat oznámení«.

28 ANDROID Vylepšený fotoaparát pro Nexus 5

Jestliže vlastníte smartphone Nexus 5 a máte na něm instalovaný nejnovější Android 5.0 Lollipop, můžete jej naučit fotografovat ve formátu RAW a nahrávat video ve Full HD rozlišení se snímkovou frekvencí 60 sn./s.

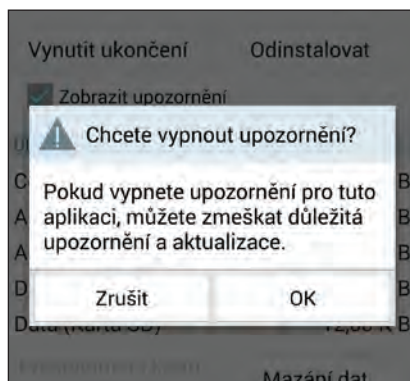
Vše, co pro to musíte udělat, je instalovat si prostřednictvím APK balíčku, staženého ze stránky na adrese github.com/PkmX/lcamera/releases, aplikaci L Came-



25

Nastavení notifikací

Notifikace s obsahem zpráv na zamčeném smartphonu či tabletu by určitě neměl vidět nikdo cizí.



27

Zastavení notifikací

Aplikacím, které vás obtěžují notifikacemi, můžete jejich zobrazování zcela zakázat.



28 Pokročilé focení

Aplikace Camera L vám nabídne plně manuální režim focení i ukládání snímků v RAW formátu.

ra, která je zatím jen ve velmi rané fázi vývoje, takže ani není dostupná v Obchodě Play. Její vlastnosti jsou však velmi zajímavé. Kromě výše zmíněné podpory RAW a natáčení zpomalených videí ve vysokém rozlišení nabízí L Camera i plně manuální režim ostření nebo ruční nastavení rychlosti expozice (0,8 až 1/75 000 s) a ISO (100 až 10 000).

Pamatujte nejen na to, že se aplikace L Camera může chovat velmi nestabilně, ale také na značnou náročnost RAW snímků na kapacitu vnitřního úložiště smartphonu. Každý snímek má totiž více než 15 MB. Pro zpracování RAW snímků ze smartphonu můžete použít například bezplatný program RawTherapee (rawtherapee.com), dostupný pro Windows, OS X i Linux.

29 IOS Svoboda i na iOS 8

Přestože s každou novou verzí iOS přichází další pokrokové funkce a vylepšení a systém se stává obecně otevřenějším (zmiňme například možnost instalace dalších klávesnic), Apple stále nedokáže zahnat touhu uživatelů po nekontrolovatelné personifikaci systému. Ani iOS 8 uživatele nepřesvědčil, že obsahuje vše, co potřebují, a proto vyšel už překvapivě brzy po vydání první funkční jailbreak od týmu Pangu. Od té doby se tento nástroj vyvinul na verzi vhodnou pro každého uživatele, včetně překladu do angličtiny, možnosti obnovení firmwaru a integrace jailbreakovacího prostředí Cydia. Samotná Cydia byla optimalizována pro iOS 8 a je nyní srovnatelně stabilní s předchozí-

mi verzemi. Nechybí v ní ani možnost nákupu placených aplikací.

Na rozdíl od všeobecného mínění je samotná instalace jailbreaku velmi jednoduchá a bezpečná. Pro zájemce je jailbreak dostupný na všech zařízeních podporujících iOS 8, tedy na iPhoneu 4S, iPodu Touch 5. generace a iPadu 2 nebo novějším. Samotný postup procesu není příliš složitý, problém ale může nastat při splňování všech podmínek. Například úspěšnost procesu je výrazně menší, pokud jste své zařízení aktualizovali bezdrátově, místo klasické aktualizace prostřednictvím iTunes.

Vzhledem k tomu, že v průběhu může být několikrát provedena kompletní obnova, je na začátek doporučeno obsah svého zařízení zázalohovat pomocí iCloudu či iTunes. Pro zrychlení procesu a zvýšení šance na úspěch je také vhodné celé zařízení obnovit přes iTunes, přepnout jej do režimu Letadlo, vypnout uzamčení obrazovky a vypnout funkci »Najít iPhone«. Nyní už je zařízení připravené. Jailbreakovací nástroj lze stáhnout z oficiálních stránek pangu.io, nově je od vývojářů připravena i verze pro Mac. Po stažení je pro správný chod nezbytné program spustit s oprávněným administrátorem (klikněte na ikonu programu pravým tlačítkem myši a zvolte »Spustit jako správce«). Aplikace se nainstaluje přímo do hlavního okna, obsahujícího jediné tlačítko »Start Jailbreak«. To se aktivuje a zbarví modře poté, co přes USB své zařízení připojíte a program jej úspěšně identifikuje. Po stisknutí tlačítka vás ještě

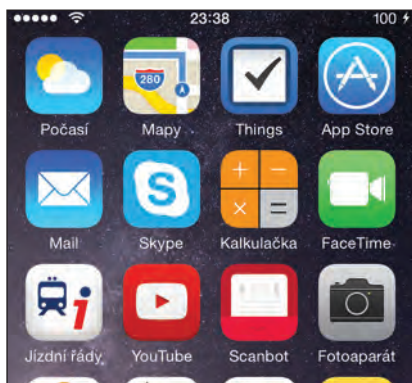


29 Osmičky v klubu

Díky rychlé reakci týmu Pangu můžeme využít jailbreaku na iOS 8 už dnes.

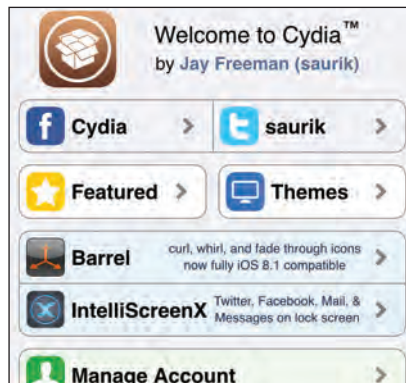
instalátor poznámkou upozorní na možnou ztrátu dat v průběhu procesu a doporučí vám ujistit se, že máte obsah svého zařízení zázalohován. Přechzení poznámky potvrdíte stisknutím tlačítka »Already Did«. Tímto tlačítkem se přímo spustí jailbreak, jehož průběh lze sledovat v hlavním okně. Akce trvá jen několik minut, a pokud dopadne vše podle plánu, zařízení se po dokončení úspěšně restartuje. Zda je nyní zařízení jailbreaknuté, to lze indikovat přítomností aplikací Cydia a Pangu mezi ostatními aplikacemi na hlavní obrazovce vašeho zařízení. Integrace Cydie je u jailbreaku standardem, tým Pangu ale přidává i svou aplikaci. Ta kromě obecných informací nabídne například i funkci pro znovunahrání uživatelského rozhraní či změnu OpenSSH hesla.

Apple ale jako vždy na průlom iOS rychle reagoval, a proto nová verze iOS 8.1.1 už záplatuje bezpečnostní díry nezbytné pro jailbreak. Zájemci o jailbreak by se tedy měli do procedury pustit co nejdříve a vyhnout se updatům a obnovám, které by na zařízení novější verzi nainstalovaly. Jelikož je jailbreak stále poměrně nový, lze se při instalaci vylepšení a aplikací setkat s problémy s kompatibilitou. Spousta vývojářů už své balíčky aktualizovala na iOS 8.1, přesto ale není bezchybnost zaručena. Je tedy třeba zachovat obezřetnost a skromnost při instalaci riskantních úprav, vzhledem k absenci jailbreaku na iOS 8.1.1, na který byste byli v případě pádu systému nuceni své zařízení obnovit.



29 Podle svého

Od odstranění ikon na horní liště po změnu počtu aplikací v doku – jailbreak nabídne vylepšení pro každého.



29 Bez Cydie ani krok

Nejnovější verze obchodu Cydia je již optimalizovaná pro iOS 8.