



# Notebook a tablet v jednom

**Notebooky s oddělitelným displejem, nebo tablety s klávesnicí? Tzv. 2v1 mají spoustu podob a prodávají se v širokém cenovém spektru. Vyzkoušeli jsme deset cenově dostupných i dražších modelů s Windows.**

Michal Bareš

**N**a notebooku se lépe pracuje, na tabletu se pohodlněji prohlíží internetové stránky a sledují filmy. Proto je dobrý nápad spojit je do jednoho, tzv. 2v1 zařízení. Jeden čas už to vypadalo, že tablety způsobí pomalý zánik klasických notebooků. Ačkoliv tablety kopaly notebookům několik let pořádně hluboký hrob, vypadá to, že pohřbívat se zatím nebude. Většina uživatelů se totiž bez klasického notebooku s hardwarovou klávesnicí neobejde a tablet používá ne jako náhradu, ale spíše jako doplněk notebooku. Jenže proč si pořizovat dvě zařízení s tak podobnými funkcemi, když se dá pořídit tabletoobok?

Řešením jsou zařízení s oddělitelnou klávesnicí nebo otočným displejem. V tom také spočívá myšlenka tzv. 2v1 notebooků. 2v1 tablety jsou zase tablety, ke kterým se dodává dokovací klávesnice s hardwarovým připojovacím konektorem.

K testování jsme shromáždili desítku zařízení, z nichž polovina měla cenu nižší než 12 000 Kč, takže jsme kvůli větší spravedlnosti rozdělili do dvou kategorií.

## Praktičtí pomocníci do 12 000 Kč

V rámci levnější skupiny se sešly zajímavé modely, z nichž můžeme zvláště doporučit dvojici tabletooboků Acer Switch 10 a 11 a inovovaný Asus Transformer Book T100TA. Všechna tři zařízení jsou primárně tablety s dokovacím portem a pohodlnou, napevno připojitelnou klávesnicí, která v sobě navíc může obsahovat i 500GB HDD disk, jenž značně rozšiřuje kapacitu flashového úložiště uvnitř tabletu. Tyto modely jsou dostatečně lehké pro přenášení jak v podobě notebooku, tak jako samostatného tabletu, a navíc vydrží dlouho v provozu na baterii.

Postaveny jsou na „baytrailových“ Atomech Z37XX, které i v kombinaci s pouze 2GB RAM dokážou slušně rozpohybovat jak Windows 8, tak kancelářské aplikace, internetový prohlížeč nebo multimediální přehrávač, pro náročnější výpočetní a grafické úkoly však určeny nejsou. Od tabletu s Windows 8.1 za cenu pod 12 000 Kč to ani nelze čekat.

Nejsilnější stránkou Acerů Switch a Asusu T100TA je vynikající mobilita. V kombinaci s klávesnicí váží 10,1" modely okolo 1 200 gramů, v režimu tabletu pak zhruba polovinu. Switch 11 s větším, 11,6" displejem váží cca 1,5 kg, bez klávesnice 750 gramů. Přes malé rozměry a hmotnost vydrží s kancelářskými aplikacemi pracovat nepřetržitě osm a půl hodiny, Switch 11 ještě o hodinu déle.

## Acer Switch 11: nejlepší levný 2v1

Nejvyšší bodové hodnocení v kategorii s cenou do 12 000 Kč získal Acer Switch 11, který se prodává i ve verzi s 10" displejem. Díky praktickému, pevnému a rychle odpojitelnému spojení displejové a klávesnicové části lze Switch 10 i 11 používat jako plnohodnotné notebooky i plnohodnotné tablety. Ideální je i délka úhlopříčky – 10,1" a 11,6" displeje s hmotností 560 až 750 gramů lze ještě snadno udržet v ruce, úhlopříčky Dellu Latitude 7350 (13,3") a HP Pro X2 (12,5") se nám už zdály příliš velké a tablet s hmotností 900 až 1 000 gramů již ztrácí hodně ze své mobility. Acer Switch 11 získal vítězství hlavně díky dlouhé výdrži, praktické konstrukci a pohodlné klávesnici. Jeho menší příbuzný s označením Switch 10 je na první pohled hodně podobný, ale má panel s Full HD rozlišením, které je na 10,1" displeji už příliš drobné, takže uživatelé s horším zrakem si budou

muset přizpůsobit velikost ikon a menu. Z hlediska výkonu je Switch 11 o něco rychlejší než Switch 10, rozdíl je ale marginální a v praxi si jej ani nevšimnete. Větší rozdíl už jsme zaznamenali ve výdrž. Model s větší úhlopříčkou vydrží o hodinu až hodinu a půl déle. Má klávesnici s většími tlačítky (15,3 mm × 14,6 mm u Switche 11, 14,4 × 13,3 mm u Switche 10), takže se na něm pohodlněji píše. Jednoduše vzato, Switch 11 je praktičtější jako notebook, Switch 10 je lepší pro přenášení a v úloze tabletu, oba ale schopně zastanou práci v obou režimech.

V době tak bohaté na různé doplňky, kryty a přídatné Bluetooth klávesnice různých tvarů a barev je s podivem, že Acer neprodává pro Switche samotné dokovací klávesnice. Možná by se hodila i přídatná klávesnice s druhým akumulátorem, který by ještě prodloužil výdrž.

Podobný výkon, výbavu i mobilitu jako oba Switche nabízí i Asus Transformer Book T100TA, který sice dostal oproti loňské verzi inovovaný CPU, ale designově zůstal podobný spíše starým netbookům než moderním plochým tabletům. Kromě zajímavějšího vzhledu bychom ocenili i rychlejší nabíjení. Ačkoliv zařízení vydrží na nabitou baterii pracovat až 9 hodin, přes microUSB port se za pomoci přibaleného 2A adaptéru nabíjí přes pět hodin. Oproti oběma Acerům Switch, které jsou vybaveny pohodlnou klávesnicí s velkými tlačítky, je klávesnice Asusu T100TA o něco menší a méně pohodlná.

I krátký text ale bude těžké nafukat na doslova nouzové klávesnici GoCleveru Insignia 1010 Business s tlačítky o rozměrech jen 13 × 13 mm. Už při psaní na rovném stole se klávesnice prohýbá, na klíně je pak téměř nepoužitelná. Zklamáním je i malý, 7,7cm touchpad, který není osazen tlačítky a není ani proklikávací, takže s ním nelze vyvolat menu pravého tlačítka, což je v kombinaci s Windows dost velký problém. Tablet navíc v dokovací klávesnici, v níž se nenachází žádné rozšiřovací porty, přichycuje pouze slabý magnet a nelze jej s ní pevně spojit. Vadilo nám i to, že jej nelze napájet prostřednictvím microUSB nabíječky. Regulaci intenzity jasu podsvícení lze provádět pouze v menu ovládacích panelů systému Windows.

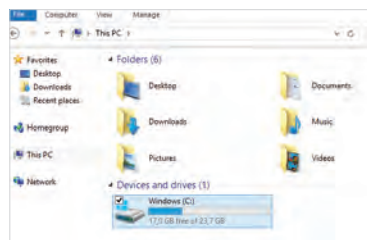
Horší umístění HP Pavillion 11 padá na vrub toho, že se v podstatě jedná o obyčejný notebook, jehož displej lze ale otočit o 360°, takže zařízení lze používat i jako tablet. Na tablet je ale příliš těžký, velký a hlučný, a navíc je osazen pouze 500GB HDD diskem, který při přenášení v režimu tabletu určitě dostává hodně zabrat. Displej by mohl mít větší úhly pohledu a výdrž na baterii by rozhodně měla být delší. Při práci nám vadil slyšitelný šepot ventilátoru, který se spouštěl i v klidovém stavu Windows a při běhu zátěžových testů byl značně hlasitý. Vzhledem k tomu, že je Pavilion 11 označen velkým nápisem Beats Audio, čekali jsme lepší zvuk. Zklamání jsme byli špatnou kvalitou basů, během jejichž přehrávání celý notebook nepříjemně drněl. Z hlediska výpočetního výkonu ale tento pogumovaný konvertibilní notebook překonal v rámci své cenové kategorie konkurenci. Sháníte-li primárně notebook, který si občas chcete postavit v režimu stanu na noční stolek, můžeme jej s klidným svědomím doporučit.

## Vyšší kategorie: výkonné a drahé 2v1

Cenový rozdíl mezi levnými a drahými notebooky typu 2v1 se projevuje nejen v oblasti výkonu a výbavy, ale i velikosti displeje a kvality konstrukce. Dražší modely byly osazeny 256GB SSD diskem a výkonným procesorem, ale až na nejlevnější „drahý“ notebook Dell Inspiron 11 (3147) bychom si sami žádný z nich

## Na co si při výběru dát pozor

V případě zařízení s operačním systémem Windows doporučujeme dát si pozor na modely s pouze 32GB interním úložištěm. Jsou sice nejlépejší a fungují stejně spolehlivě jako verze s větším úložištěm, ale po započtení skrytého recovery oddílu, instalace Windows, MS Office a několika základních programů zbývá již při prvním spuštění pro uživatele jen něco okolo 15 GB volného místa, což znamená, že si na takový notebook či tablet už moc programů nedoinstalujete. Některé aplikace můžete sice nainstalovat na přídatnou paměťovou kartu, ale to není moc elegantní řešení. Lepší je připlatit si zhruba 500 Kč za model s minimálně 64GB systémovým diskem.



**Na 32GB SSD disku tabletu s Windows 8.1 a předinstalovanou sadou MS Office zbývá již od začátku jen málo volného místa.**

Pozor si dejte také na typ a konstrukci spojení tabletové a klávesnicové části. Jako nejpraktičtější se nám jeví oddělitelné řešení s hardwarovým dokovacím konektorem, musí být ale opravdu bezpečné, aby tablet po nedbalém zasunutí do klávesnice nevypadl. Z testovaných zařízení se nám v tomto ohledu nejvíce líbily stroje Acer Switch, které využívají silné neodymové magnety, jenž tabletovou část s klávesnicí doslova slepí dohromady a při běžném zacházení nemůže dojít k jejich nečekanému oddělení. Zasunutí tabletu do oboustranného dokovacího portu (tablet lze připojit jak s displejem směřujícím ke klávesnici, tak s displejem směřujícím na druhou stranu k divákům) je díky dvěma aretačním výčnělkům vizuálně snadno kontrolovatelné a při správném umístění je navíc doprovázen i specifickými cvaknutími, způsobené silným magnetickým přitaháním. Ještě pevnější spojení tabletu s dokovací klávesnicovou stanicí nabízí Dell Latitude 7350, HP Pro X2 612 G1 a Asus Transformer Book T100TA. V jejich případě jsou aretační trny zakončeny háčkem, který zajistí tablet proti vypadnutí ještě bezpečněji. Uživatelé si však při spojování obou částí musí dát větší pozor na to, aby aretační trny nejen zapadly na své místo, ale také aby došlo k jejich zacvaknutí. Nejbezpečnější spojení samozřejmě nabízí notebooky, u kterých nelze displejovou část vůbec odpojit a do režimu tabletu se zařízení dostane přetočením displeje o 360°, což je případ povedeného zařízení Dell Inspiron 11 (3147) a zajímavého, nicméně nedokonalého notebooku HP Pavilion 11. Neoddělitelné spojení displeje a klávesnice bohužel znamená, že i když takové zařízení chcete používat v režimu tabletu, musíte s sebou nosit i klávesnicovou část, což znamená vyšší hmotnost i tloušťku zařízení. Nejmenším řešením je pouhé položení tabletu do výřezu v klávesnicové části, jak jsme byli svědky u obou strojů Lenovo a u levného tabletu GoClever Insignia 1010 Business. Ve všech třech případech je nečekané vypadnutí tabletu z klávesnice jen otázkou času.

**Lenovo ThinkPad 10 se prodává bez klávesnice, kterou je možné dokoupit za cca 3 200 Kč. Je pohodlná a dobře se na ní píše, ale nezaručí pevné uchycení tabletu, který tak může při přenášení snadno vypadnout.**



pro domácí použití nekoupili. Nejvíc nás samozřejmě zaujal vítězný model Dell Latitude 13 7000 (7350), hlavně díky novému procesoru Intel Core M. Sehnat do uzávěrky notebook s tímto CPU ve finální prodejní verzi nebylo snadné, tímto děkujeme Dellu, že nám jej na několik dní zapůjčil.

Ačkoliv se mají prodávat ještě před Vánoce, zatím je procesory Core M vybaveno pouze několik nejdražších modelů, které navíc nebyly v prodeji ani začátkem prosince. Ani cena Dellu Latitude 7350 nebyla ještě před uzávěrkou stanovena, víme jen, že se bude prodávat těsně pod hranicí 40 000 Kč. My si raději počkáme pár měsíců, než spadnou procesory Core M i do cenové kategorie zařízení okolo 20 000 Kč.

### Zvítězil Intel Core M v drahém kabátu

Jasným vítězem dražší kategorie se stal Dell Latitude 13 7000 (7350). Jeho základ tvoří velký, 13,3" tablet s dotykovým Full HD displejem a procesorem Intel Core-M pod kapotou. 13,3" je už na tablet extrémně velká úhlopříčka, i tak ale váží tabletová část jen necelých 900 gramů. Přenášet se tedy dá dobře, ale práce s ním už tak snadná není, během několika dnů praktického provozu jsme Latitude 13 7000 podvědomě častěji používali jako notebook s připojenou klávesnicí.

Počítač je umístěn v tabletové části, v dokovací klávesnici se nachází pouze sekundární baterie o kapacitě 20 Wh, dvojice USB 3.0 portů, napájecí konektor, miniDisplayPort a čtečka SD karet. Klávesnice je ze spodní strany opatřena dvojicí gumových proužků, takže dobře drží na stole a neklouže. Tlačítka mají rozměry 14,8 × 14,8 mm a jsou od sebe vzdálena 3,1 mm, takže se na ní dobře píše i deseti prsty. Zdvih kláves je nízký, tlačítka sedí přesně a neviklají se, při psaní se však klávesnice trochu prohýbá. Připojení tabletové části ke klávesnici je realizováno pomocí dvou trnů a středového konektoru, spojení jistí posuvné tlačítko a je dostatečně pevné, takže tablet nevypadl ani při silném třesení hlavou dolů. Tabletovou část nelze v dokovací klávesnici otočit směrem od uživatele, lze ji pouze zaklopit jako klasický notebook. Počítač neumožňuje ani natažení displeje do polohy 180°, konstrukce dovolí maximální vyklonění do úhlu 120°.

Dell Latitude 13 7000 pracuje díky procesoru Core M 5Y70 naprosto bezhlučně, žádný zvuk jsme nezaznamenali ani při běhu testovacích benchmarků. Nízké TDP procesoru se projevuje i v malém tepelném vyzařování, takže se počítač při práci ve vyšším výkonu nijak nezahřívá. Na samotné tabletové části nenajdeme žádné datové konektory, kromě portu pro připojení dokovací klávesnice je zde pouze napájecí konektor a audiojack, pak už jen vypínač a tlačítko Windows Home, umístěné nahoře na pravém boku nad regulátorem hlasitosti.

O technologii platformy Core M si přečtete více v samostatném článku na str. 26, na tomto místě stačí shrnout, že přes úžasně nízký takt v rozmezí 1,1–1,3 GHz a pouze 2+2 jádra nabízí dostatečný výpočetní výkon pro práci s nejnáročnějšími aplikacemi a grafický výkon jak pro plynulý provoz středně náročných 3D her, tak pro svižné zpracování 4K videa. To vše při zachování nízké spotřeby, díky níž vydržel notebook (s druhým akumulátorem v klávesnici) téměř sedm hodin provozu na baterie. Spotřeba je tak nízká, že při nabitých akumulátorech jsme v klidovém stavu běžících Windows notebooku naměřili příkon jen 6,5 W, samozřejmě se zapnutým displejem.

Dell Latitude 13 7000 předhonil ostatní testovaná zařízení s výrazným bodovým náskokem, na druhém místě skončil HP



**Dell Inspiron 11 má konstrukci plnohodnotného notebooku s otočným displejem. Velmi dobře se na něm píše, vydrží dlouho na baterii a lze jej použít i jako tablet.**



**HP Pavilion 11 je kvůli otočnému neoddělitelnému displeji v režimu tabletu zbytečně těžký, doporučujeme jej používat buď jako klasický notebook, nebo v podobě stojánku či stanu.**



**Acer Switch 11 je nejlepší z levných 2v1 notebooků. Má snadno oddělitelnou klávesnici, která může obsahovat interní 500GB HDD, a do které lze tablet vložit i opačně a zařízení tak používat v režimu stanu.**

Pro X2 612 G1. Na zařízení s 12,5" displejem je to poměrně velký a těžký stroj, primárně si jej díky pohodlné klávesnici a vysokému výkonu dokážeme představit hlavně jako notebook, oddělitelná tabletová část je na dnešní poměry až moc tlustá a s 965 gramy i hodně těžká. HP směřuje Pro X2 na profesionální a korporátní uživatele, čemuž odpovídá i klávesnice, portová výbava v podobě dospělého DisplayPortu, VGA a LAN konektoru, stejně jako snímač otisků prstů a 4G modem. Robustní klávesnice obsahuje druhou baterii a s její pomocí dokáže Pro X2

**PLACENÁ INZERCE**

pracovat bez napájení okolo šesti hodin, baterie v tabletu jej udrží naživu okolo tří hodin. V dokovací stanici lze displej naklonit do 148° úhlu. Po odpojení od klávesnice najdeme na spodní hraně tabletu velký port USB 3.0, slot pro vložení datové microSIM karty, slot pro microSD, napájecí konektor a audiojack. Nenápadně se zde skrývá i plastový stylus. Tlačítko s logem Windows pod obrazovkou z nějakého důvodu vůbec nefungovalo. Poněkud na rozpacích jsme byli z použitých materiálů. Zpracování a pevnost notebooku jsou výborné, ale na stroj za téměř 35 000 Kč jsme čekali lepší materiály. Zadní strana tabletu (víko notebooku) je sice měkčená, ale zbytek klávesnice včetně její spodní části doslova křičí svou plastovostí. Při plné zátěži je notebook hlasitý, ventilátor se občas ozýval i při klidovém běhu Windows.

Lenovo již v době uzávěrky tohoto testu prodávalo skvělý 2v1 notebook IdeaPad Yoga 3 Pro, ale v době, kdy jsme zařízení testovali, ještě bohužel nebyl k dispozici, takže k nám do testu od této značky dorazily dva tablety s lehkou klávesnicí, avšak bez možnosti pevného spojení obou částí. K ThinkPadu 10 je ji ale nutné dokoupit za tučný příplatek 3 200 Kč, a to na sobě nemá žádné rozšiřovací porty. ThinkPad 10 je výborně vybavený tablet především pro firemní uživatele, nabízí dostatek rozšiřovacích portů, skvělý displej s Full HD rozlišením, 128GB SSD



**Dell Latitude 13 7000 je zaslouženě nejlepším 2v1 notebookem testu. Má nejnovější CPU Intel Core M a pohodlnou odpojitelnou klávesnici s velkými tlačítky.**

disk a možnost připojení k 3G datové síti. Díky nízké hmotnosti a dlouhé výdrži získal nejvyšší hodnocení v oblasti mobility, pomalejší procesor jej ale obral o body z hlediska výkonu. Kromě vysoké ceny máme výhryady k příliš volnému spojení s klávesnicí, k níž jej přidružuje pouze slabý magnet. Kvůli tomu je přenášení „zadokovaného“ tabletu téměř nemožné, tablet z klávesnice často vypadává, takže majitel si bude muset dát velký pozor. Na druhou stranu tak příjemnou klávesnicí, jako se prodává k tomuto tabletu, nemá žádný jiný z testovaných



**2v1 s cenou nad 12 000 Kč**



	DELL LATITUDE 13 7000 (7350)	HP PRO X2 612 G1	LENOVO THINKPAD 10	LENOVO MIIX 2 11	DELL INSPIRON 11 3147
Pořadí	1	2	3	4	5
Orientační cena	cca 39 500 Kč	34 400 Kč	23 500 + 3 200 Kč klávesnice	25 999 Kč	16 490 Kč
Celkové hodnocení	<b>84,7</b>	<b>77,4</b>	<b>73,2</b>	<b>70,7</b>	<b>62,6</b>
Výkon (30 %)	100	87	45	56	58
Výbava (30 %)	88	95	74	88	63
Mobilita (40 %)	71	57	94	69	66

## TECHNICKÉ PARAMETRY A MĚŘENÍ

	DELL LATITUDE 13 7000 (7350)	HP PRO X2 612 G1	LENOVO THINKPAD 10	LENOVO MIIX 2 11	DELL INSPIRON 11 3147
CPU/frekvence	Intel Core M 5Y70/1,1-1,3 GHz	Intel Core i5-4202Y/1,6-2,0 GHz	Intel Atom Z3795/1,6 GHz	Intel Core i5-4202Y/1,6-2,0 GHz	Intel Pentium N3530/2,16-2,58 GHz
RAM	8 GB	8 GB	4 GB	8 GB	4 GB
Pevný disk/kapacita	SSD 256 GB	SSD 256 GB	SSD 128 GB	SSD 256 GB	HDD 500 GB
Displej	13,3"/1 920 × 1 080/lesklý/dotykový	12,5"/1 920 × 1 080/lesklý/dotykový	10,1"/1 920 × 1 200/lesklý/dotykový	11,6"/1 920 × 1 080/lesklý/dotykový	11,6"/1 366 × 768/lesklý/dotykový
Klávesnice - odnímatelná/HDD/2. akumulátor	■/□/■	■/□/■	■/□/□	■/□/□	□/□/□
Režim stan/otočný displej	□/□	□/□	□/□	□/□	■/□
Grafika	Intel HD Graphics 5300	Intel HD Graphics 4200	Intel HD Graphics	Intel HD Graphics 4200	Intel HD Graphics
Porty, rozhraní	2× USB 3.0, MiniDP, SD	2× USB 3.0, 1× VGA, 1× DP, LAN, SD	1× USB 2.0, 1× microHDMI, microSIM, microSD	1× USB 3.0, 2× USB 2.0, microHDMI, microSD, microSIM	1× USB 3.0, 2× USB 2.0, HDMI, SD
Wi-Fi/BT/NFC/3G/4G	ano/ano/ano/ano	ano/ano/ano/ano	ano/ano/ano/ano	ano/ano/ano/ano	ano/ano/ano/ano
OS	Windows 8.1/64b	Windows 8.1/64b	Windows 8.1/64b	Windows 8.1/64b	Windows 8.1/64b
Rozměry notebooku [mm]	320 × 229 × 20,4	317 × 239 × 24	256 × 196 × 18	302 × 200 × 20	300 × 200 × 20
Rozměry tabletu [mm]	320 × 206 × 11,1	317 × 208 × 13,6	256 × 176 × 9,5	302 × 190 × 11,6	300 × 200 × 20
Hmotnost notebooku/tabletu [g]	1 653/892	1 951/965	1 095/578	1 407/824	1 369/1 369
Cinema 4D/R10 [body]	1 124/7 148	1 052/7 460	860/5 221	799/3 472	962/6 472
Cinema R11.5 [CPU/OpenGL]	1,74/15,45 fps	1,85/20,73 fps	1,44/6,14 fps	1,09/6,71 fps	1,81/6,93 fps
3D Mark Ice Storm	28 931	23 227	11 364	13 507	16 302
3D Mark CG/SD	3 012/1 485	2 848/339	1 048/475	1 088/467	1 364/544
PC Mark 8 Home/Work	2 178/3 148	2 127/2 933	864/1 233	1 117/2 521	1 422/1 369
Výdrž na baterii - PCMB Home	6:52	6:09	6:35	4:29	5:45
Výdrž na baterii - PCMB Work	6:16	5:23	6:56	4:18	6:41
Výdrž na baterii jako tablet	4:19	2:57	7:24	4:49	5:45

primárně tabletů. Tlačítka s opulentními rozměry 15,3 × 15 mm přímo volají po tom, aby se na nich psaly dlouhé texty, rozložení je jednoduché a přehledné, stisk kláves přesný.

11,6" tablet Lenovo Miix 2 11 má ještě lepší výbavu než ThinkPad 10, bohužel v testech prokázal slabší výdrž na baterii a s ohledem na procesor Core i5-4202Y jsme čekali i vyšší výkon. Na tomto tabletu jsme museli sadu testů dokonce opakovat, protože některé výsledky naprosto neodpovídaly našim očekáváním. Do tabulky jsme nakonec zařadili ty nejlepší z naměřených výsledků, a přesto jsou o poznání nižší než u notebooku HP Pro X2, vybaveného stejným procesorem. Výhrady jsme měli i k volnému spojení klávesnice s tabletem, proto jej doporučujeme přenášet raději v rozloženém stavu. Tablet se navíc do klávesnice musí zasadit naprosto přesně, jinak se nepřipojí.

Na poslední příčce dražší kategorie skončil trochu nezaslouženě Dell Inspiron 11 (3147). Je to velice sympatický 2v1 notebook s pohodlnou klávesnicí, osazenou tlačítky o rozměrech 15 × 15 mm a 12cm touchpadem. Displej není odnímatelný, ale lze jej otočit o 360°, takže tento primárně notebook lze používat i jako tablet nebo v podobě stanu. S kvalitou zobrazení displeje jsme byli spokojeni, stejně tak s plynulým a tichým chodem – jediné, co je občas možné zaslechnout, je vrčení 500GB HDD disku. Přednost bychom samozřejmě dali SSD disku, stačil by



**Acer Switch 11 je nejlepší z levných 2v1 notebooků. Má snadno oddělitelnou klávesnici s interním 500GB HDD, do které lze tablet vložit i opačně a zařízení tak používat v režimu stanu.**

i 128GB, s nímž by se cena určitě nevyšplhala o moc výš. Dell Inspiron 11 doplatil hlavně na to, že nemá odnímatelnou klávesnici. Vydrží sice na baterie skvělých šest až sedm hodin, ale v režimu tabletu má příliš vysokou hmotnost. V každém případě stojí za pozornost, pracovalo se nám na něm výborně a kromě HDD disku nám na něm nic nevadilo. Jen bohužel spadl do vyšší cenové kategorie. [michal.bares@chip.cz](mailto:michal.bares@chip.cz)

## 2v1 s cenou do 12 000 Kč



	ACER SWITCH 11	ASUSTRANSFORMER BOOK T100TA	ACER SWITCH 10	GOCLEVER INSIGNIA 1010 BUSINESS	HP PAVILION 11
Pořadí	1	2	3	4	5
Orientační cena	11 600 Kč	11 490 Kč	11 490 Kč	7 900 Kč	11 300 Kč
Celkové hodnocení	<b>69,9</b>	<b>69,1</b>	<b>68,2</b>	<b>61,4</b>	<b>52,3</b>
Výkon (30 %)	46	52	41	40	54
Výbava (30 %)	72	68	72	53	68
Mobilita (40 %)	86	83	86	84	39

### TECHNICKÉ PARAMETRY A MĚŘENÍ

<b>CPU/frekvence</b>	Intel Atom Z3745/1,33 GHz	Intel Atom Z3775/1,43 GHz	Intel Atom Z3735F/1,33 GHz	Intel Atom Z3740D/1,33 GHz	Intel Pentium N3520/2,16-2,42 GHz
<b>RAM</b>	2 GB	2 GB	2 GB	2 GB	4 GB
<b>Pevný disk/kapacita</b>	SSD 64 GB + HDD 500 GB	SSD 64 GB + HDD 500 GB	SSD 64 GB + HDD 500 GB	SSD 32 GB	HDD 500 GB
<b>Displej</b>	11,6"/1 366 × 768/lesklý/dotykový	10,1"/1 366 × 768/lesklý/dotykový	10,1"/1 920 × 1 200/lesklý/dotykový	10,1"/1 280 × 800/lesklý/dotykový	11,6"/1 366 × 768/lesklý/dotykový
<b>Klávesnice – odnímatelná/HDD/2. akumulátor</b>	■/■/□	■/■/□	■/■/□	■/□/□	□/□/□
<b>Režim stan/otočný displej</b>	■/■	□/□	■/■	□/□	■/□
<b>Grafika</b>	Intel HD Graphics	Intel HD Graphics	Intel HD Graphics	Intel HD Graphics	Intel HD Graphics
<b>Porty, rozhraní</b>	1× USB 2.0, 1× microUSB, 2.0/1×microHDMI, microSD	1× USB 3.0 (KB), 1× microUSB, 1× microHDMI, microSD	1× USB 2.0, 1× microUSB, 2.0/1×microHDMI, microSD	1× miniHDMI, 1× microUSB, 2.0, microSD	1× HDMI, 1× USB 3.0, 2× USB 2.0, SD, LAN
<b>Wi-Fi/BT/NFC/3G/4G</b>	ano/ano/ne/ne/ne	ano/ano/ne/ne/ne	ano/ano/ne/ne/ne	ano/ano/ne/ne/ne	ano/ano/ne/ne/ne
<b>OS</b>	Windows 8.1/32b	Windows 8.1/32b	Windows 8.1/32b	Windows 8.1/32b	Windows 8.1/64b
<b>Rozměry notebooku [mm]</b>	297 × 206 × 26	267 × 179 × 26	262 × 189 × 24	258 × 181 × 20	310 × 215 × 23
<b>Rozměry tabletu [mm]</b>	297 × 192 × 11,1	264 × 172 × 11,2	262 × 177 × 9,3	258 × 172 × 11	310 × 215 × 23
<b>Hmotnost notebooku/tabletu [g]</b>	1 549/752	1 196/610	1 223/565	986/597	1 497/1 497
<b>Cinema 4D/R10 [body]</b>	417/2 353	638/4 011	446/2 902	506/3 163	772/4 814
<b>Cinema R11.5 [CPU/OpenGL]</b>	1,24/6,72 fps	1,42/7,00 fps	1,05/5,46 fps	1,23/5,01 fps	1,44/6,55 fps
<b>3D Mark Ice Storm</b>	15 128	16 879	13 642	10 895	18 705
<b>3D Mark CG/SD</b>	1 145/505	1 432/536	1 158/435	749/331	1 361/561
<b>PC Mark 8 Home/Work</b>	1 217/1 247	1 352/1 388	1 093/1 121	1 136/1 238	1 267/1 415
<b>Výdrž na baterii – PCMB Home</b>	7:06	6:02	5:28	5:20	2:48
<b>Výdrž na baterii – PCMB Work</b>	9:32	8:21	8:20	5:30	3:24
<b>Výdrž na baterii jako tablet</b>	6:38	5:50	5:20	5:28	2:48

■ ŠPIČKOVÁ TŘÍDA (100–90,0) ■ VYŠŠÍ TŘÍDA (89,9–75,0) ■ STŘEDNÍ TŘÍDA (74,9–45,0) ■ NELZE DOPORUČIT (44,9–0)  
VŠECHNA HODNOCENÍ V BODECH (MAX. 100) | ■ ANO □ NE