

PJsoft InfoMapa 13 – Street atlas České republiky



Nakročení správným směrem

Každoroční pravidelné aktualizace systému InfoMapa od PJsoftu přináší vždy i několik zajímavých novinek. Protože jsme však o vlastním produktu informovali už vícekrát, budeme se věnovat hlavně těm posledním novinkám.

Text: Milan Pola

Aktuální verze Street atlasu České republiky sice nese pořadové číslo 13, žádnou smůlu však nečekejte. Naopak, kromě očekávaných novinek nabízí i několik takových, které přináší další nové možnosti.

Mezi pravidelné součásti nových verzí patří zejména aktualizace mapových podkladů (tentokrát především Praha a silniční síť ČR) a více než šedesátí informačních databází, obsahujících více než dvě stě tisíc datových záznamů (např. sídla, ulice, úřady, nemocnice, lékárny, školy, pošty, restaurace, ubytování, bankomaty, čerpací stanice, kulturní zařízení a mnoho dalších). Všude, kde to má smysl, byly doplněny údaje nového územněsprávního členění (kraj) a údaje o počtech obyvatel obcí k 1. 1. 2005. Dále byla aktualizována databáze vyhledávání adres a doplněna vrstva PSČ, kterou lze výhodně využít i ve statistice.

Mezi novinky, které vás zaujmou na první pohled, patří zařazení vrstevnic do mapy ČR, které s hustotou 10 metrů pokrý-

vají celé území republiky včetně měst. Pokud se zobrazují, umožňují lepší výskovou charakteristiku příslušného území. S využitím standardních funkcí InfoMapy lze navíc řešit například takové úlohy, jako je zvýraznění určité vrstevnice, zvýraznění území v daném rozsahu nadmořských výšek apod. Ve spojení s PSČ tak lze například snadno zjistit, který poštovní doručovatel musí při své pochůzce překonávat velké výškové rozdíly atd.

Další významnou novinkou je nabídka digitální podoby „klasických“ turistických map, dodávaných jako samostatný doplňkový modul kterékoli ze sestav (Basic, Classic, Complete Edition) InfoMapy 13. Aktuální nabídka zatím obsahuje tři desítky map nejzajímavějších míst ČR. Kromě obvyklých „turistických“ informací mapy zobrazují i značené cyklostezky, cesty, zalesnění apod. I pro turistické mapy jsou v programu dostupné všechny základní funkce práce s mapou, jako jsou změna měřítka (od 1 : 120 000 do 1 : 3200), volba výřezu mapy, posouvání mapou, měření vzdálenosti, plochy, azimutu nebo akčního rádia, tisk zobrazené mapy nebo její kopírování přes schránku do vlastních aplikací atd. V turistických mapách (a v jejich informačním zázemí) lze zatím vyhledávat jen sídla (obce nebo jejich části). Informace ostatních databází ještě nejsou s turistickými mapami přímo propojeny. Jedním z důvodů je skutečnost, že na rozdíl od mapy ČR nejsou turistické

INFOMAPA 13 – STREET ATLAS ČESKÉ REPUBLIKY

Účinný geografický informační systém

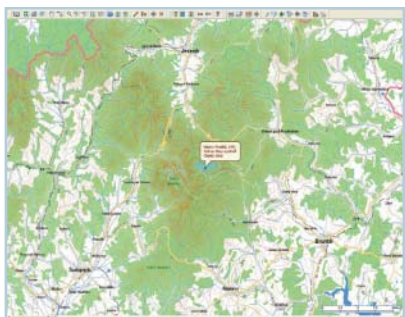
Vydal/poskytl – PJsoft, Praha, www.pjsoft.cz

Cena – od 14 500 Kč, turistické mapy 3 900 Kč

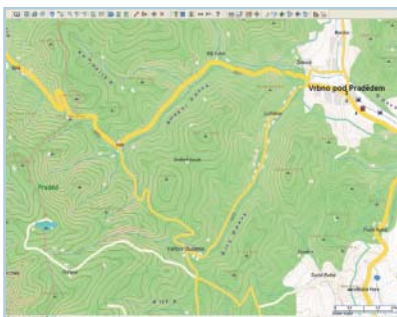
ké mapy vektorové, ale rastrové. V jejich spojení s bohatou informační základnou klasické InfoMapy je tedy prostor pro inovaci v příští verzi. Pěší i cyklisté jistě uvítají, bude-li i v turistických mapách možné vyhledávat dopravní spojení, zobrazovat výškový profil nalezené trasy apod.

Mezi novinky, které nejsou na první pohled vidět, patří rozšíření podpory zpracování dat GPS o protokol NMEA 0183 a výraznější podpora využívání navigace GPS. Uživatelé, kteří už využívají bohaté možnosti vizualizace dat, jež systém InfoMapy nabízí, jistě ocení další zjednodušení tohoto informačně účinného nástroje; ostatní snad přivede k jeho praktickému využívání.

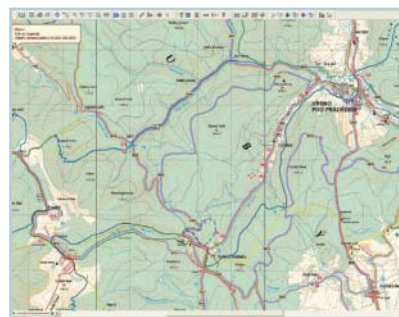
Třináctá verze InfoMapy přinesla kromě běžné aktualizace i několik nových prvků. Jejich zařazení ukazuje, že i přes nutnost překonat mnoho úskalí autoři míří správným směrem. InfoMapa 13 je opět informačně velmi bohatý a mnoha funkcemi vybavený geografický informační systém a můžeme se těšit na konec roku, kdy lze očekávat další aktualizaci. ■ ■ ■



Mapa České republiky s vrstevnicemi



Vrstevnice v detailním pohledu



Ukázka turistické mapy