

**Exkluzivně v Chipu:
1,5 GB videa v HD rozlišení**



VELKOFILM WU JI: Chip DVD obsahuje i dvanáctiminutovou 1,2GB upoutávku na dosud nejdražší čínský film ve formátu FullHD (WMVHD).

9GB disk, dvě možnosti použití



Data, která najdete na DVD v tomto vydání Chipu, můžete použít dvojím způsobem – jako DVD-ROM, nebo jako DVD Video.

1. DVD-ROM: Kromě „normální“ části se softwarem (viz str. 22), která se na počítači spustí automaticky, jsme pro vás ve složce HDTV_klipy připravili pět filmových upoutávek v rozlišení HD, které si můžete přehrát ve Windows Media Playeru (od verze 9). Pozor: Jedná se o velmi náročný filmový materiál ve formátu Full HD (rozlišení 1920 × 1080 bodů), takže budete potřebovat špičkový počítač s aktuálními ovladači, jinak bude obraz trhaný. Doporučujeme také použít velký monitor nebo plochou obrazovku v plném rozlišení.

2. DVD Video: Pokud naše testovací DVD vložíte do stolního přehrávače, spustí se automaticky. Toto DVD Video si můžete samozřejmě přehrát také v počítači. Stačí je otevřít v některém ze softwarových DVD přehrávačů, jako je např. PowerDVD. Jeho testovací verzi najdete v „softwarové“ části DVD v rubrice Servis.

Velké testovací DVD Chipu

Vložit, otestovat a optimalizovat. Díky našemu testovacímu DVD Video dostanete z domácího kina a počítače maximum..

Text: Florian Friedrich

Je to smutné, ale je to tak. Nejedem plazmový nebo LCD televizor je z výroby nastaven tak říkajíc na efekt, aby v obchodě „zářil“ víc než konkurence. Proto je kontrast záměrně příliš vysoký, obraz příliš ostrý a barvy přesycené. Když si pak takový televizor pustíte doma, překvapí vás obličeje v bonbonových odstínech a chybějící detaily obrazu. Bez dodatečného optimálního nastavení se pak neobejdete. O moc lépe to nevypadá ani v případě sladení dvou samostatných přístrojů, například DVD rekordéru a LCD/plazmové obrazovky nebo multimediálního počítače

a projektoru. Optimální souhře mezi těmito zdroji zábavy musíte také trochu pomoci, nejlépe nějakým profesionálním nástrojem. A právě takový jsme pro vás připravili na našem DVD. Přinášíme výběr profesionálních testovacích sekvencí a atraktivních filmových upoutávek v rozlišení HD. Asi se budete divit, co všechno vězí ve vašem systému. Tak hodně zábavy při tuningu!

Upozornění: Samotná testovací videa nejsou lokalizována do českého jazyka (jsou převážně v němčině), což však na nastavení obrazu a zvuku u českých uživatelů nemá nejmenší vliv. →

DVD-ROM

HDTV: Absolutní špička, pokud jde o kvalitu obrazu

Působivé bojové scény, záběry krajiny a kostýmy, na kterých rozeznáte i ten sebe-menší detail. Tak to je dvanáctiminutová upoutávka na monumentální film Slib (Wu Ji) čínské produkce (plných 1,2 GB dat). Můžete si ji vychutnat už dnes na našem DVD, zatímco na Blu-ray a HD DVD si budete muset ještě chvíli počkat.

Pozor: Všech pět upoutávek v rozlišení HD, které najdete ve složce HDTV_klipy, je kódováno v rozlišení FullHD (1920 × 1080 pixelů). Protože jsou uloženy ve formátu WMVHD, dají se přehrát v podstatě v každém počítači nebo notebooku, ovšem kvůli extrémně vysokým nárokům na výpočetní výkon se u nejednoho počítače budete muset smířit s tím, že obraz nebude plynulý. Jinak řečeno: Pokud HDTV upoutávka z našeho DVD poběží na vašem počítači hladce, je dost výkonný na to, aby zvládl HDTV filmy, které teprve přijdou.

Nejdříve je dobré upravit nastavení systému tak, aby bylo optimální pro přehrávání HDTV:

- 1. Nastavení:** Zkontrolujte, zda jsou všechny přístroje správně připravené – viz rámeček Kontrolní seznam („Projektor/plochá obrazovka“ a „Multimediální počítač“).
- 2. AVTOP JustHD:** Poté ve Windows Media Playeru (od verze 9) spusťte tuto testovací sekvenci. Na monitoru/televizoru/projektoru pak nastavte jas tak, aby byl levý pruh („-2 %“) v černé části ještě k rozeznání. Pak upravte kontrast tak, aby byl ještě k rozeznání pravý pruh v bílé části („102 %“).
- 3. Burosch AVEC:** Pomocí tohoto testovacího videoklipu nyní prostřednictvím posuvníku upravte ostrost tak, aby byly čáry bílé mřížky čisté a bez dvojitých obrysů. Pomocí obíhajícího šumového signálu (symbol reproduktoru) ještě vyzkoušejte, zda jsou všechny reproduktory správně připojené a fungují.
- 4. Filmové upoutávky HDTV:** Pohodlně se usadte a vychutnejte si další filmové ukázky v rozlišení HD – tentokrát už v maximální možné kvalitě obrazu.

DVD VIDEO

Dokonalé přehrávání filmových DVD

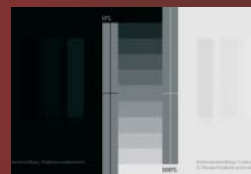
I když „běžná“ DVD nejsou ani zdaleka tak ostrá a nezobrazují tolik detailů jako HDTV

1 DVD-ROM: Upoutávka v rozlišení HD (1080p) pro váš počítač

Na testovacím DVD najdete ve složce HDTV_klipy celkem pět filmových upoutávek v maximálním rozlišení HDTV (1920 × 1080 pixelů). K jejich přehrávání budete potřebovat Windows Media Player (od verze 9) a pokud možno velký monitor. Příjemnou zábavu!



BUROSCH AVEC: Univerzální HD testovací obraz s kontrolou rozlišení, barev a prostoro-rového zvuku



AVTOP JUSTHD: Testovací klip v rozlišení HD, který slouží k rychlému optimálnímu nastavení jasu a kontrastu.



NVIDIA PUREVIDEO: Náročná demoverze PureVideo s prostorovým zvukem od firmy nVidia



DISCOVERY HD: Krátký výlet s Discovery HD, novým HD kanálem německé stanice Premiere



VELKOFILM WU JI: Excelentní dvanáctiminutová upoutávka na dosud nejdražší čínský film.

Kontrolní seznam: Jak optimálně připravit domácí kino

Před optimalizací byste měli nejprve připravit své domácí kino. Pokud některé z možností nenajdete nebo se jmenují jinak, prostudujte si podrobně návod k obsluze nebo zavolejte na zákaznickou linku.

DVD přehrávač/rekordér

- ▶ Formát obrazu: „anamorph“ nebo „16 : 9“ v případě širokoúhlého televizoru, „Letterbox“ v případě standardního televizoru s poměrem stran 4 : 3.
- ▶ Analogový formát zvuku: „Vícekanálový“ nebo „5.1“, pokud máte připojení sadu aktivních vícekanálových reproduktorů. V případě propojení s věží nebo televizorem zvolte „Stereo“.
- ▶ Digitální formát zvuku: „raw“ nebo „přímý“ (Dolby Digital a DTS), pokud používáte digitálně připojený vícekanálový zesilovač. Formát „PCM“ volte pouze v případě digitálního propojení s věží.
- ▶ Obrazové propojení s televizorem: Nejlépe pomocí kabelu SCART-RGB, v případě projektoru pokud možno digitálně (pokud máte port HDMI) nebo pomocí YUV.
- ▶ Propojení zvuku: Pokud možno HDMI, jinak optický/koaxiální kabel pro digitální zvuk.

Zesilovač

- ▶ Formát zvuku: „auto“, aby zesilovač

automaticky poznal Dolby Digital a DTS a reprodukoval je jako vícekanálový zvuk.

▶ Vzdálenost reproduktorů: Změřte vzdálenost reproduktorů od místa, kde nejčastěji sedíte, a zadejte ji do nastavení.

Projektor/plochá obrazovka

▶ Možnosti pro zlepšení kontrastu a barev nebo potlačení šumu: U všech takových nastavení zvolte „vypnuto“. Většinou jsou totiž užitečná pouze u obrazu s nízkou kvalitou, jinak mají často opačný účinek a kazí nastavení.

▶ Výchozí nastavení obrazu: „Film“ nebo „Kino“, pokud se dá zvolit, v žádném případě „dynamický“ nebo „počítač“.

▶ Teplota barev: Zvolte „teplé“ nebo „6 500 K“. Toto nastavení působí možná trochu dočervena, ale zaručuje nejlepší reprodukci barev.

Multimediální počítač

▶ Software pro přehrávání: Nejlépe poslední verze PowerDVD nebo WinDVD – nejenže podporují nejnovější formáty, ale zároveň obsahují také nejnovější filtry pro přehrávání.

▶ Obrazové propojení: DVI nebo VGA, rozlišení monitoru by mělo být upraveno přesně podle rozlišení projektoru v pixelech.

2 DVD Video: Testovací DVD pro vaše domácí kino

Testovací DVD můžete vložit do stolního DVD přehrávače nebo ho vyzkoušet pomocí softwarového DVD přehrávače v počítači. Jednoduše a rychle tak můžete optimalizovat nastavení multimediálního počítače nebo domácího kina. V části určené pro experty a v demočásti si můžete ještě vyzkoušet ideální souhru mezi všemi zařízeními.



NASTAVENÍ OBRAZU: Vyberte výstupní zařízení, případně otestujte plynulé přehrávání v počítači.



NASTAVENÍ ZVUKU: Tady můžete zadat svou konfiguraci reproduktorů – možné jsou i exotičtější varianty.



PLYNULÝ POHYB: Ideální je, pokud se kyvadlo v podobě šipky pohybuje plynule, netrhá se ani není rozmazané.



DOLBY UPOUTÁVKA NA STOMP: Dunivé bící a geniální rytmická artistika, až se třese podlaha.



FALEŠNÉ OBRYSY: Průběh jasu by měl být u neklidného míčku plynulý, bez schodovitých efektů.



UPOUTÁVKA THX: Známa filmová upoutávka pro kina se scénami vypůjčenými z „Terminátora 2“. Pozor, extrémně hlasitá!



ÚVODNÍ OBRAZOVKA: Pomocí našeho exkluzivního DVD vytáhnete z domácího kina dokonalý obraz a zvuk.

videa na našem DVD, ani v jejich případě není využíván plný potenciál. Nesprávné nastavení snižuje kvalitu i u přístrojů se „standardním“ rozlišením. Jak tedy přístroje optimálně nastavit?

1. Příprava: Nejprve se podle kontrolního seznamu na str. 119 důkladně seznámte se svými přístroji. Poznamenejte si jejich aktuální nastavení, abyste se k nim mohli zase vrátit, pokud se optimalizace z nějakého důvodu nezdaří. Náš tip: Většina přístrojů umožňuje uložit uživatelská nastavení do samostatné paměti. Pokud této možnosti využijete, můžete se pak kdykoli

snadno přesvědčit, nakolik se vám optimalizace povedla.

2. Optimalizace: Naše DVD je ve videočásti uspořádáno tak, aby vám s optimalizační nastavení pomohlo. Stačí jenom zadat vaši konfiguraci a už se spustí průvodce (bohužel převážně v němčině), který vás se svými informačními panely provede jinak automaticky probíhajícím programem. Úmyslně jsme vybrali jenom ta nejdůležitější nastavení, která slibují největší úspěch, takže se nebojte, nebude to nijak zvlášť složité. Upozornění k optimalizaci obrazu: V rámečku na str. 121 najdete podrobný návod, jak by měl vypadat dobrý (a špatný) obraz s našimi testovacími signály. Mimochodem, větší na testovacích obrazů a zvuků pochází z jiných, v některých případech velmi rozsáhlých testovacích disků, na které v tomto článku i na samotném DVD odkazujeme a které obsahují další možnosti, jak optimalizovat nastavení.

Někdy je však každá snaha marná, zvlášť když výrobci používají zabudované regulátory nastavení, které se navzájem ruší, nebo pokud není mezí hodnot pro nastavení zvoleno správně. Takže jestliže nebude nastavení fungovat ani po několika pokusech, nelamte si s tím hlavu, nejspíš to nebude vaše chyba. A kdybyste snad zjistili, že vaše přístroje už jsou optimálně nastavené, alespoň jste se seznámili s možnostmi jejich ladění a můžete dál spokojeně žít při vědomí, jak to všechno spolu dokonale ladí.

3. Kontrola úspěšného nastavení: V demočásti našeho DVD najdete několik filmových upoutávek. Jestliže při jejich sledování zjistíte, že se obraz nebo zvuk výrazně zlepšily, pak se optimalizace nastavení zdařila. Možná si pak na závěr pustíte nějaký oblíbený film na DVD a vychutnáte si ho v nečekaně lepší kvalitě, za kterou nebudete muset zaplatit ani korunu navíc.

4. Jemné doladění: Může se stát, že vám bude obraz a zvuk po optimalizaci nastavení připadat trochu divný. Jak se ale říká, s poctivostí nejdál dojdeš. Určitě si rychle uvědomíte, že „poctivé“ nastavení má své výhody, protože tím získáte větší dynamiku a jemnější odstupňování obrazu i zvuku. Přesto samozřejmě nikomu nebráníme, aby si trochu upravil sytost barev, kontrast nebo basy podle svého, konečně kvalita zvuku a obrazu se obecně řídí nejen technickými ideály, ale také čistě osobním vnímáním. I tak určitě neškodí, když budete vědět, jaké hodnoty představují základ. ■ ■ ■

Praktický návod: Jak optimálně nastavit kvalitu obrazu pro domácí kino

Kvalita obrazu je rozhodujícím kritériem každého domácího kina. Pomocí vybraných testovacích obrazů, které najdete na příloženém DVD, si můžete přesně nastavit ty nejdůležitější parametry obrazu (ostrost, jas, kontrast a sytost barev).

OSTROST OBRAZU

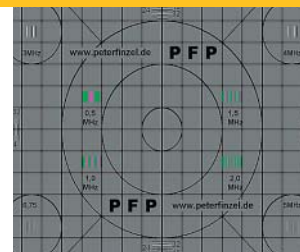
► Ostrý obraz je sice dobrý a hezký, pokud to však s ostrostití přehnete, většínou vyniknou chyby v obraze. U tohoto kombinovaného testovacího obrazu proto dávejte pozor hlavně na hrany černých linií a kruhů.



PŘÍLIŠ NÍZKÁ: Černá mřížka je jakoby rozpitá, hodně detailů se ztrácí.



OPTIMÁLNÍ: Černé linie mají obrysy, obraz působí ostře a se spoustou detailů.



PŘÍLIŠ VYSOKÁ: Příliš světlé obrysy vedle linií - typický příklad příliš ostrého obrazu.

JAS

► Testovací obraz vykazuje v jasných a tmavých částech obrazu jemné nuance, které by měly být jen stěží rozeznatelné. Jas proto nastavte pokud možno tak, aby se v černém poli daly ještě rozeznat stíny textu.



PŘÍLIŠ NÍZKÝ: Žádné nuance u černé, malé odstupňování uprostřed.



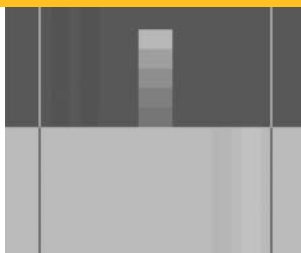
OPTIMÁLNÍ: Něco se dá rozeznat i v extrémně tmavých scénách.



PŘÍLIŠ VYSOKÝ: Obraz postrádá hloubku a vykazuje příliš zbytkového světla.

KONTRAST

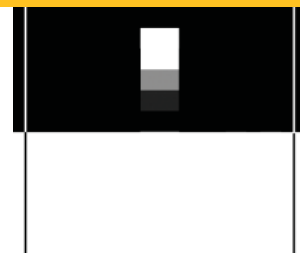
► Obraz pro testování kontrastu vykazuje podobně jako testovací obraz jasu určité nuance ve světlé části obrazu. Nastavení kontrastu je optimální, jestliže se při sledování obrazu s bohatým kontrastem ještě dají rozeznat všechny stupně.



PŘÍLIŠ NÍZKÝ: Světlá část obrazu prakticky nevniká, výsledný dojem z obrazu je nevýrazný.



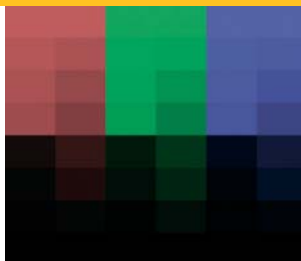
OPTIMÁLNÍ: Světlá a tmavá část se od sebe jasně liší, odstupňování je zachováno.



PŘÍLIŠ VYSOKÝ: Pokud vidíte už jenom černou nebo bílou, měli byste kontrast hodně ubrat.

SYTOST BAREV

► Animované filmy by měly zářit pestrými barvami, naopak přírodní scény by neměly být příliš přesycené. S tímto testovacím obrazem nebudete k jednoduchému porovnání nastavení potřebovat už nic dalšího. Všimněte si především, jak je sytost barev odstupňovaná.



PŘÍLIŠ NÍZKÁ: Barvy působí vybledle a nepřesvědčivě, pomůže jenom přidat.



OPTIMÁLNÍ: Pěkně pestré a správně odstupňované barvy, nemusíte nic měnit..



PŘÍLIŠ VYSOKÁ: Tady je barva na maximum. Nepříjemně působí hlavně načervenalý odstín pokožky.