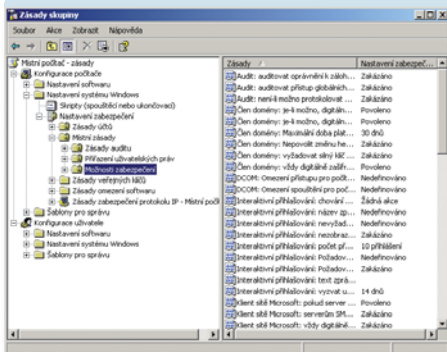


# Tipy a triky

**WINDOWS JEŠTĚ RYCHLEJŠÍ** Nejlepší tipy pro zrychlení systému. Kromě toho triky pro Word, Excel, Firefox, Photoshop, hardware a mnoho dalších.

## 1. Windows XP Rozšíření položky Konzola pro zotavení o přístup k výměnným médiím

Při spuštění Konzoly pro zotavení dovoluje operační systém přístup jenom k adresáři Windows. Jednotky výměnných médií jsou zablokovány. V případě chyby však právě USB paměť může být klíčem k řešení.



**Uvolnění:** Prostřednictvím Editoru zásad skupiny nebo systémového registru můžete v Konzole pro zotavení povolit přístup také k disketám.

**TIP** ▶ Zablokování je možné zrušit speciálním postupem. Pod Windows XP Home je zapotřebí zásah do systémového registru – pak lze omezení vypnout příkazem SET. Pod XP Professional stačí přizpůsobení zásad skupiny.

**XP HOME:** Pro spuštění editoru registru otevřete »Start | Spustit«, zadejte »regedit« a klikněte na »OK«. Potom navigujte na klíč »HKEY\_LOCAL\_MACHINE\Software\Microsoft\Windows NT\CurrentVersion\Setup\Recovery-Console« a pomocí »Úpravy | Nový | Hodnota DWORD« vytvořte položku »SetCommand« datového typu »REG\_DWORD«. Tu otevřete dvojitým kliknutím a její hodnotu nastavte na »1«. Hodnota »0« funkci zase vypne. Editor registru zavřete. Když později spustíte počítač z Konzoly pro zotavení, můžete příkazem »SET« nastavit potřebná práva:

SET\*AllowAllPaths\*==True

SET\*AllowWildCards\*==True

SET\*AllowRemovableMedia\*==True

SET\*NoCopyPrompt\*==True

V tomto pořadí použité příkazy umožňují přístup ke všem cestám, použitý zástupných znaků, přístup k výměnným médiím a kopírování bez ověřovacího dotazu.

**XP PROFESSIONAL:** Otevřete »Start | Spustit«, zadejte »gpedit.msc« a klikněte na »OK«. Spustí se tak Editor zásad skupiny. Pod »Místní počítač - zásady | Konfigurace počítače | Nastavení systému Windows | Nastavení zabezpečení | Místní zásady | Možnosti zabezpečení« dvojitě klikněte za účelem úprav na položku »Konzola pro zotavení: Umožnit kopírování disket a přístup ke všem jednotkám a složkám«. Nastavení změňte na »Povoleno« a změny potvrďte tlačítkem »OK«.

## 2. Windows Vista Rychlejší přístup ke vnořeným složkám

Mnohá často používaná data leží na pevném disku ve složkách hluboko utopených v adresářové struktuře. Pokaždé s k nim „proklíkávat“ je velmi namáhavé.

## Obsah

### WINDOWS ▶ STRANA 120

- 1 Windows XP** Rozšíření položky Konzola pro zotavení o přístup k výměnným médiím
- 2 Windows Vista** Rychlejší přístup ke vnořeným složkám
- 3 Windows XP, Vista** Zrušení blokování tiskové úlohy a opětovné umožnění tisku
- 4 Rychlé tipy** Změna velikosti ikon, vypnutí úvodního loga, přímá regulace hlasitosti
- 5 Windows XP, Vista** Rychlé škálování oken tažením myši
- 6 Profesionální tip** Lepší přehled na 3D ploše
- 7 Windows XP** Uvolnění operační paměti pro zrychlení práce

### APLIKACE ▶ STRANA 124

- 8 Outlook XP, 2003, 2007** Přesná dokumentace odpracovaného času
- 9 Office XP, 2003, 2007** Rozesílání vlastních maker nezávisle na dokumentu
- 10 Rychlé tipy** Word, Outlook, Firefox, Excel
- 11 Word 2003** Správná konfigurace hromadného tisku jmenovek

### INTERNET ▶ STRANA 126

- 12 Firefox 2.x, 3.x** Bezpečná úschova přihlašovacích hesel
- 13 Firefox 2.x, 3.x** Pohodlnější přihlašování k blokováným webovým stránkám
- 14 Internet Explorer 8.x** Regulace přístupu k poslední relaci browseru
- 15 Firefox 3.x** Stahování z BitTorrentu přímo v browseru
- 16 Internet** Použití desetiminutové mailové adresy pro potvrzení autorizace
- 17 Firefox 2.x, 3.x** Prodloužení přípustné doby provádění skriptů

### KOMUNIKACE ▶ STRANA 128

- 18 Fring** Mobilní Skype pro Symbian
- 19 Ping.fm** Rychlá aktualizace statusu ve více sítích najednou
- 20 Meebo** Jak vytvořit místnost pro on-line skupinovou konverzaci

### DIGITÁLNÍ FOTO ▶ STRANA 130

- 21 Fototip měsíce** Zesvětlení snímku a minimalizace obrazového šumu
- 22 Správa fotografií** Třídění fotografií z dovolené hned po jejich pořízení na cestovním netbooku
- 23 Makrofotografie** Zachycení letičích hmyzu ostřeji a s menšími náklady
- 24 Fotografie z dovolené** Webová prezentace na mapě

### HARDWARE ▶ STRANA 134

- 25 Profesionální tip** WLAN z notebooku
- 26 Grafická karta** Napájení grafiky: Správná a bezpečná instalace napájecího kabelu
- 27 Hardwarevé ovladače** Jak zamezit opakující se instalaci ovladačů v XP
- 28 Řízení ventilátoru** Optimalizace otáčení ventilátoru systému zajistí ticho v obývacím pokoji


## INFO

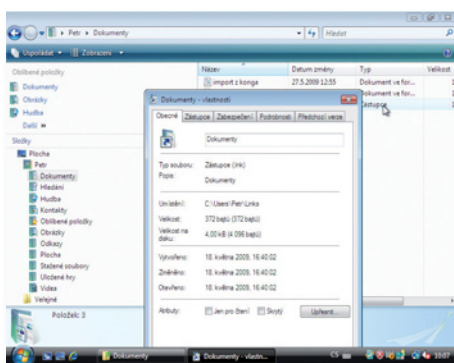
### UPOZORNĚNÍ

Šedá linka v uveřejněných výpisech programů odděluje příkazové řádky jeden od druhého. Zadávejte vždy kompletní řádek příkazu až po tuto linku bez ukončení odstavce. Zvýšenou pozornost věnujte mezerám: ve výpisech jsou označeny tečkou (•) a nikde jinde by se neměly vyskytnout.

### NA DVD

Nebaví vás hledat na DVD programy k článku? Nechcete pracně přepisovat zdlouhavé příkazy a skripty? Hned na úvodní stránce Chip DVD najdete přímý odkaz na skupinu programů a skriptů související s vybraným článkem.

 ▶ **NA DVD:** Pro rubriku Tipy a triky naleznete vše důležité pod DVD indexem: **TIPY A TRIKY.**



**Spojka:** K připojení složek používá Vista tzv. tvrdé odkazy, přímý přístup k nim však blokuje.

**TIP** ▶ Pro často používané složky si zřídíte přesměrování. Vista to dělá zcela běžně – určité systémové složky v ní existují jen kvůli kompatibilitě se staršími verzemi Windows. Přitom se vůbec nejedná o obvyklé složky, nýbrž o tzv. tvrdé odkazy (hardlinks), které složky známé z XP zobrazují na strukturu Visty. Takové zvláštní složky poznáte v Průzkumníku podle přídavné odkazové šipky u ikony. Důvod je prostý: programy, které zatvrzele používají starou strukturu složek, musí správně fungovat i pod Vistou.

Princip tvrdých odkazů můžete pomocí systémového nástroje »mklink.exe« aplikovat i na jiné adresáře, například pro usnadnění navigace na často používaná data. Parametrem »/d« nástroj přimějete, aby namísto systémem používaných připojení složek (junctions, parametr »/j«) vytvořil symbolické připojení, které můžete později otevírat i v Průzkumníku. Důležité přitom je, že příkaz musíte vyvolat z příkazového řádku s oprávněním správce. Do hledacího pole nabídky Start tedy napíšete »cmd«, pravým tlačítkem myši kliknete na zobrazený program »cmd.exe« a v místní nabídce zvolíte příkaz »Spustit jako správce«. Tak si například příkazem

```
mklink /d C:\fotky C:\users\petr\dokumenty\
fotky
```

zjednáte pohodlnější přístup ke složce s fotografiemi uživatele Petr.

Poznámka: Tento postup nefunguje vždy – výjimkou jsou systémové složky. Za zablokovaný přístup k přesměrovaným systémovým složkám mohou nastavení oprávnění. Můžete se o tom snadno přesvědčit. Kliknete pravým tlačítkem myši na příslušnou složku a v místní nabídce zvolíte příkaz »Vlastnosti«. Pak přejděte na kartu »Bezpečnost« a kliknete na »Upřesnit«. Tam uvidíte, že skupině »Users« je oprávnění »Číst a spouštět« odepřeno.

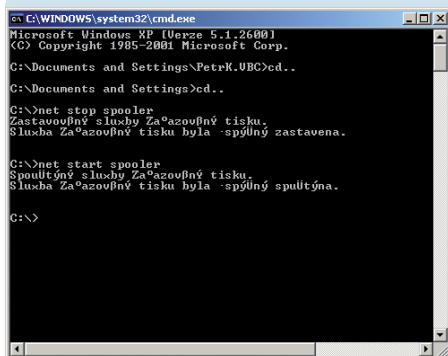
Tato blokáda má dobrý důvod. Některé programy, jako například systémové nástroje

a antivirové programy, totiž s tvrdými odkazy neumějí správně zacházet. Přesměrované složky považují za separátní adresáře a úlohy pak provádějí dvakrát, což zbytečně zdržuje. Zablokování těmito problémům zabrání.

Průzkumník tyto složky normálně zobrazuje jen tehdy, bylo-li jejich zobrazování aktivováno v Možnostech složky. Bylo-li blokováno z nějakého důvodu zrušeno, můžete nastavení znovu opravit takto: V Průzkumníku aktivujte »Nástroje | Možnosti složky« a přejděte na kartu »Zobrazení«. V sekci »Upřesnit nastavení« zapněte volbu »Skrýt chráněné soubory operačního systému (doporučeno)« a vše potvrďte tlačítky »Použít« a »OK«.

### 3. Windows XP, Vista Zrušení blokové tiskové úlohy a opětovné umožnění tisku

Tisková úloha byla odeslána, náhle se však přerušuje spojení po WLAN. Výsledkem je, že úlohu už nelze obvyklým způsobem prostřednictvím ovládací tiskárny WLAN stornovat. Všechny další pokusy o tisk jsou pak blokovány.



**Sabotáž:** Přerušil-li se při tisku spojení, »visící« úloha zablokuje celou tiskovou frontu.

**TIP** ▶ V obvyklém dialogu se skutečně dají zrušit jen ty úlohy, které jsou ještě »v akci«. Chcete-li se zbavit »zaseknuté« tiskové úlohy a opět moci tisknout, musíte nejprve manuálně zastavit službu tiskového spooleru a pak vymazat tiskové soubory.

Pro lepší kontrolu spouštějte příkazy z příkazového řádku. V nabídce Start tedy otevřete »Spustit«, zadejte »cmd« a stiskněte [Enter]. Pod Vistou zadejte »cmd« do hledacího pole nabídky Start, na tuto položku kliknete pravým tlačítkem myši a v místní nabídce zvolíte příkaz »Spustit jako správce«. Nyní použijte příkaz

```
net stop spooler
```

a zkontrolujte, zda je tisková fronta ukončena. Pak otevřete Průzkumník a navigujte na složku »C:\Windows\system32\spool\PRINTERS«. V ní vymažte všechny SPL soubory – ty

## 4. Rychlé tipy

### ZMĚNA VELIKOSTI IKON

Pod Vistou otevřete plochu klávesovou kombinací [Win]+[D], podržte stisknutou klávesu [Ctrl] a otáčejte kolečkem myši vpřed nebo vzad.

### POUŽITÍ »COPY & PASTE« V DOSOVÉM OKNĚ

Po kliknutí pravým tlačítkem myši na titulní řádek »dosového« okna otevřete jeho »Vlastnosti« a aktivujte »Režim rychlých úprav« a »Režim vkládání«.

### ŘÍZENÍ UŽIVATELSKÝCH ÚČTŮ

Pod Windows 7 můžete Řízení uživatelských účtů nakonfigurovat v »Akčním centru« prostřednictvím »Start | Ovládací panely | Systém a zabezpečení | Změnit nastavení nástroje Řízení uživatelských účtů«.

### VYPNUTÍ ÚVODNÍHO LOGA

Hodnota DWORD »NoSplash=1« v klíči systémového registru »HKEY\_CURRENT\_USER\Software\Microsoft\Windows\Mail« potlačí úvodní logo Vista Mail.

### ZOBRAZENÍ SEZNAMU PŘÍKAZŮ

Chcete-li v okně příkazového řádku získat výpis dosud použitých příkazů, stiskněte klávesu [F7]. Označený příkaz můžete stisknutím [Enter] pohodlně znovu použít.

### PŘÍMÁ REGULACE HLASITOSTI

Chcete-li získat klávesnicový přístup k regulaci hlasitosti, stiskněte [Win]+[R], zadejte »sndvol32.exe« a stiskem [Enter] program spusťte.

obsahují nevyřízené tiskové soubory. Teď se znovu přepněte do dosud otevřeného příkazového řádku. Tam zadejte

```
net start spooler
```

Tím znovu uvedete do provozu tiskovou frontu. Úloha by měla být odstraněna, takže můžete tiskárnu opět používat.

## 5. Windows XP, Vista Rychlé škálování oken tažením myši

V nových Windows 7 lze rychle měnit velikost oken pohybem myši. To se vám zalíbilo, a hledáte proto možnost, jak takovou funkci doplnit i do starších Windows.

## 6. PROFESIONÁLNÍ TIP\_WINDOWS XP, VISTA

### Lepší přehled na 3D ploše

Ovládací plocha Windows je osvědčená, ale staromódní. Její dvojrozměrnost ji omezuje, kromě toho téměř nenabízí intuitivní funkce, například ke stohování dokumentů.

Plocha by uměla více, jen kdyby jí to Microsoft dopřál. Její funkčnost lze však rozšířit pomocí externích nástrojů. Inovativní, vtipnou a funkční alternativou je „trojrozměrná“ ovládací prostředí Desktop BumpTop.

#### INSTALACE 3D PROSTŘEDÍ

V browseru otevřete webovou stránku <http://bump.com> (též na Chip DVD). Velkým tlačítkem »Download« si ovládací prostředí stáhnete. Výrobce je nabízí jako volnou a komerční verzi. Bezplatná sice neposkytuje plnou funkčnost té placené, je však každopádně smysluplně použitelná. Na následující stránce najdete vzájemné porovnání obou verzí. V prvním sloupci tabulky klikněte na »Download Now«, čímž si stáhnete bezplatnou verzi, a soubor uložte do libovolné složky v počítači.

Instalaci nového uživatelského rozhraní spusťte v Průzkumníku dvojitým kliknutím na položku staženého souboru a dále se řiďte pokyny programu. Pod XP k tomu potřebujete účet s oprávněním správce. Ve Vistě můžete instalaci provádět jako normální uživatel, pak ji ale musíte autorizovat výběrem účtu správce a zadáním příslušného hesla. Můžete se také rovnou přihlásit do systému jako správce. Pak postačí jen potvrzení jednotlivých dialogů.

Dále určete, zda má být BumpTop napříště spouštěn samočinně při zapnutí počítače (>Start Bump Top automatically on startup«), nebo prostřednictvím ikony v panelu snadného spuštění (>Add Quick Launch Shortcut«). Na závěr instalace klikněte v dialogu »Choose BumpTop Version« na »BumpTop Free«, abyste tak použili bezplatnou verzi.

#### SEZNÁMENÍ S BUMPTOPEM

Po instalaci se BumpTop samočinně spustí. Nové 3D prostředí připomíná plochu psacího stolu



**Lepší přehled:** BumpTop je náhrada 3D plochy s mnoha praktickými funkcemi, například »Sticky Notes«.

s postranními stěnami, na něž můžete zavěšovat například obrázky a poznámky. Dvojitým kliknutím na stěnu ji zobrazí zvětšenou, po dalším dvojitým kliknutím se znovu objeví normální zobrazení.

Novou poznámku vytvoříte tak, že pravým tlačítkem myši kliknete na plochu nebo stěnu a v místní nabídce zvolíte příkaz »Sticky Note«. Pak zadejte text a klikněte na »Write Sticky Note«. Ve volné verzi nástroje je počet poznámek omezen.

Ikony můžete myší libovolně přetahovat po ploše nebo mezi plochou a stěnou. Můžete je také částečně nebo úplně skrýt. Chcete-li ikonu zvětšit a učinit nápadnější, označte ji a v kontextové nabídce zvolte »Grow«; prostřednictvím »Shrink« ji opět zmenšíte. Volbou »More« se dostanete k obvyklé kontextové nabídce souboru ve Windows. Po dvojitým kliknutím na ikonu se stejně jako v normálních Windows otevře příslušný soubor nebo aplikace.

#### ROZŠÍŘENÉ FUNKCE

Vynikající funkcí představuje možnost stohování ikon umístěných na ploše. BumpTop třídí a stohuje všechny soubory automaticky podle typu, jakmile pravým tlačítkem myši kliknete na plochu, aktivujete »Pile by Type« a následný ověřovací dotaz zodpovíte kladně. Chcete-li rozhodovat sami, ve kterém „stohu“ mají které ikony ležet, nejprve vyberte příslušné objekty. Za tím účelem držte stisknuté pravé tlačítko myši a kurzorem pohybuje kolem požadovaných ikon. Takto nakreslené „laso“ může mít libovolný tvar; nemusí tedy být pravouhlé podle předpisu Windows. Jakmile kurzorem opět dosáhnete výchozího bodu, otevře se menu, v němž pak zvolte »Create Pile«.

Po dvojitým kliknutím na stoh se objeví v něm obsažené ikony a lze zobrazit jejich obsah. Chcete-li stoh zrušit a jeho ikony rozmístit po ploše, klikněte na něj pravým tlačítkem myši a zvolte »Break Piles«. Volbou »Folderize« přesunete všechny ikony do nové složky, jejíž název zadáte v jednoduchém dialogu.

Zvláště praktickou funkcí je podpora BumpTopu při hledání souborů. Na klávesnici prostě zadejte znakový řetězec, který se vyskytuje v názvu hledaného souboru. BumpTop pak automaticky označí všechny v úvahu připadající soubory, přičemž se tento výběr s každým dalším vloženým znakem dynamicky zužuje.

Pomocí tří ikon na pravé stěně můžete rychle vytvořit novou e-mailovou zprávu nebo použít Facebook a Twitter – za předpokladu, že jste si u těchto služeb zřídili uživatelský účet.

**TIP** ▶ Freeware AeroSnap umožňuje praktické řízení otevřených oken jako ve Windows 7 také ve starších verzích. Tento drobný nástroj je sice dosud formálně považován za beta verzi, běží už ale spolehlivě. Najdete jej také na našem Chip DVD. Předpokladem je ovšem nainstalovaný .NETFramework 2.0. Tento balíček z produkce Microsoftu je vám k dispozici i na našem DVD.

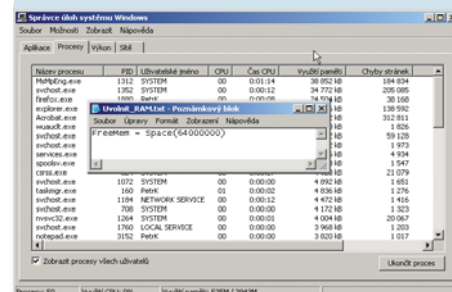
Před použitím programu byste měli změnit několik voleb. Za tím účelem klikněte pravým tlačítkem myši na novou ikonu v hlavním panelu a spusťte příkaz »Options«.

Vlevo zvolte kategorii »General«. Tam deaktivujte volbu »Show splash screen on startup« a aktivujte »Autostart AeroSnap with Windows«. Volbu »Remove AeroSnap from tray area« byste aktivovat neměli, jinak bude nastavovací dialog dosažitelný už jen klávesovou kombinací [Windows]+[A]. Dále můžete pod kategorií »Snapping« stanovit jako „hotkey“ další klávesu, která musí být pro funkci AeroSnap stisknuta. Nastavení potvrďte tlačítkem »OK«.

Napříště budete moci pro přizpůsobení okna kliknout na jeho titulní řádek a se stisknutým tlačítkem myši jej přetáhnout k okrajům obrazovky. Při uvolnění tlačítka pak naskočí okno při pravém a levém okraji samočinně na poloviční velikost a při horním okraji na plnou velikost. Původně nastavenou velikost lze obnovit jednoduchým kliknutím na titulní řádek okna. To však funguje jen tehdy, nebylo-li okno dříve maximalizováno.

## 7. Windows XP Uvolnění operační paměti pro zrychlení práce

V průběhu dlouhých pracovních sezení s mnoha změnami programů se systém postupně zpomaluje. Teprve po restartu počítače běží opět v obvyklém tempu.



**Náhrada speciálních nástrojů:** Tento vlastnoručně naprogramovaný prostředek spusťte dvojitým kliknutím a uvolníte si tak místo v operační paměti.

**TIP** ▶ Příčinou jsou nesprávně naprogramované aplikace, které při ukončení neuvolní operační paměť důsledně. Na internetu koluje



mnoho nástrojů, které umějí RAM uvolnit, ale jde to i zcela jednoduše využitím prostředků poskytovaných systémem.

Nejprve založte nový textový soubor tak, že pravým tlačítkem myši kliknete na volné místo plochy a v místní nabídce zvolíte příkaz »Nový | Textový dokument«. Soubor pojmenujte například »Uvolnit\_RAM.txt«. Pak jej dvojitým kliknutím otevřete a vložte do něj následující příkaz:

```
FreeMem += Space(64000000)
```

Soubor uložte a zavřete. Aby jej operační systém mohl spustit, ikonu souboru označte, stiskněte [F2] a soubor přejmenujte na »Uvolnit\_RAM.vbs«. Pak už stačí dvojitě na něj kliknout, a Windows ihned vyklidí 64 MB operační paměti.

**UPOZORNĚNÍ:** Potřebujete-li uvolnit více operační paměti, zvýšte hodnotu za »Space«. Přípustná maximální hodnota závisí na velikosti operační paměti instalované v počítači. Hodnotu však nesmíte zvolit příliš vysokou a hlavně dbejte, aby nejméně 128 MB zbylo pro potřeby systému, jinak riskujete havárii Windows.

## Z DISKUSNÍHO FÓRA CHIPU\_WINDOWS

### Analýza pokulhávajícího počítače a opětovné dosažení výkonu

#### **DOTAZ:**

Zdravím a mám dvě otázky: Můj PC se postupem času stále zpomaluje. Může to být diskovou pamětí? Mám nainstalovány dva pevné disky: Na prvním, »(C:)«, jsou ze 74,5 GB volné už jen 3 GB, druhý, »(G:)«, je ještě skoro prázdný (465 GB volných). Cožpak Windows XP nevyužívají automaticky volné místo na druhém disku? Nebo musím něco nastavovat? Druhý dotaz se týká operační paměti: Momentálně jí mám v počítači 1 GB. RAM bych rád rozšířil, nejraději identickými moduly. Existuje nějaká možnost, jak zjistit jejich typové označení bez nutnosti rozšřovat počítač?

#### **ODPOVĚĎ CHIPU:**

Windows nejsou žádný rozšířitelný RAID systém. Proto také nemohou dodatečné místo na dalším připojeném pevném disku využít jako rozšíření své systémové partition.

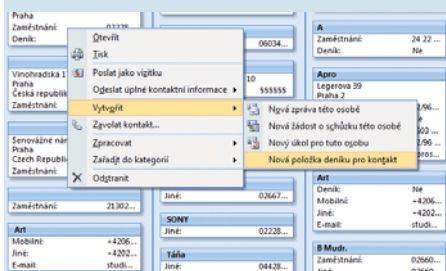
Jinak řečeno: Svá data musíte na druhý disk přemístit sám. Mimochodem, není od věci vyhradit jeden disk jen pro systém a druhý jen pro data. Pak můžete pro oddíl Windows bez problémů vytvářet zálohy pomocí programů pracujících s obrazem (image) disku. V případě havárie systému zůstanou data neporušená.

Pomocí analytického nástroje, jako je SiSoft Sandra Lite 2009, můžete zjistit detailní informace o hardwaru vestavěném ve vašem PC a o jeho výkonnosti. Zobrazen bude i typ a označení vaší operační paměti.

Ostatně k rychlejšímu tempu můžete počítači dopomoci s relativně malým úsilím. Nejprve co nejdůkladněji vyčistěte systémový disk a pak jej defragmentujte. Potom si vezměte na mušku složku Po spuštění v nabídce Start: Které programy musí být spuštěny skutečně ihned? Jejich zástupce ve složce ponechte. A zbytek? Pryč s ním!

## 8. Outlook XP, 2003, 2007 Přesná dokumentace odpracovaného času

Právě „osoby samostatně výdělečně činné“ v záplavě všech svých zakázek a projektů často zapominají sledovat a dokumentovat odpracované hodiny na jednotlivých úkolech. To je důležité i pro vedení účetnictví. Jenže účetnický software je drahý a většinou se nesnadno obsluhuje...



**Stopky:** Pomocí těchto tlačítek můžete řídit sledování odpracovaného času prostřednictvím položky deníku.

**TIP** ► Outlook obsahuje také často přehlížené funkce, které se pro tento účel dají výborně využít. Otevřete složku »Contacts« a pravým tlačítkem myši klikněte na položku toho zákazníka, pro něž budete v následujícím čase pracovat. V místní nabídce zvolte příkaz »Nová položka deníku pro kontakt«, respektive v Outlooku 2007 »Vytvořit | Nová položka deníku pro kontakt«. V následném okně pak pod »Předmět« krátce popište plánovanou činnost. Jako »Typ položky« zvolte některou z předdefinovaných kategorií, například »Telefonní hovor«, »Konverzace« nebo »Dokument«, abyste tak činnost přibližně klasifikovali. Podrobnější informace vložte do dolního vstupního pole. Nakonec klikněte na »Spustit časovač« nebo »Spustit měření času«.

Outlook teď bude měřit odpracovanou dobu v minutách. Aktuální stav můžete kdykoli odečíst v poli »Doba trvání« v položce deníku. Když práci skončíte, můžete zvolit položky »Pozastavit časovač« a »Uložit a zavřít«.

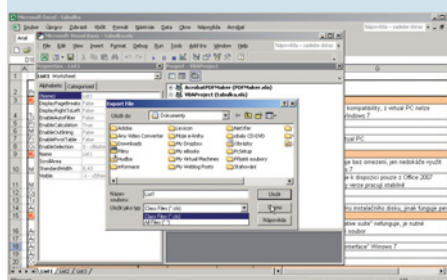
Až budete později psát fakturu pro zákazníka, otevřete ve složce »Contacts« příslušnou položku dvojitým kliknutím. Až do verze 2003 otevřete kartu »Činnosti«. V Outlooku 2007 k tomu použijte v pruhu nabídek na kartě »Kontakt« v sekci »Zobrazit« tlačítko »Úkoly«. Outlook pak vypíše všechny dokumentované aktivity pro daný kontakt. Nyní pod »Zobrazit« zvolte položku »Deník«, čímž zobrazíte pouze zaznamenané pracovní časy.

**UPOZORNĚNÍ:** Ve standardním zobrazení Outlook nevyplňuje celkovou dobu, museli byste tedy otevírat každou jednotlivou po-

ložku deníku. Chcete-li se tomu vyhnout, pravým tlačítkem myši klikněte na řádek nadpisů seznamu a otevřete »Výběr polí«. Potom v rozevíracím poli zvolte »Všechna pole deníku« a položku »Doba trvání« myší přetáhněte do řádku nadpisů zobrazených činností. Poté »Výběr polí« zavřete systémovým tlačítkem.

## 9. Office XP, 2003, 2007 Rozesílání vlastních maker nezávisle na dokumentu

Konečně! Nové makro funguje podle předpokladů. Teď byste jej chtěli elektronickou poštou poslat známému. Makro je však vázáno na dokument, a ten posílat nechcete.



**Bez pout:** Potřebujete-li e-mailem poslat samotné makro, můžete jej ve VBA editoru exportovat jako textový soubor.

**TIP** ► Makra lze exportovat a importovat nezávisle na dokumentu. Aktivujte tedy »Nástroje | Makro | Makra«. V seznamu označte požadované makro a klikněte na »Upravit«. V menu právě otevřeného editoru Visual Basicu pak zvolte »File | Export File«. Pro posílání e-mailem je vhodné nejprve v poli »Uložit jako typ« nastavit »All files« a pak v poli »Název souboru« zadat vhodné označení, například »mojemakro.txt«. Případně ještě změňte cílovou složku a pak klikněte na »Uložit«.

Tento textový soubor nyní můžete libovolně rozesílat jako přílohu v e-mailových zprávách. Zabráníte tak případným potížím. Kdybyste totiž poslali celý Office dokument obsahující makra, poštovní program adresáta by v mnoha případech příjem zablokoval, neboť v něm spatřuje potenciální riziko.

Na první pohled ještě jednodušší metodu, totiž zkopírovat text makra do schránky a pak jej vložit přímo do zprávy, nelze hlavně u delších maker doporučit. Tak se totiž kvůli neočekávaným zlomům řádků mohou do makra vlouidit chyby, které se pak těžko hledají.

Pro vložení makra do svého dokumentu pak příjemce musí dokument otevřít a zvolit »Nástroje | Makro | Editor jazyka Visual Basic«. Pak může postupem »File | Import File« obdržené makro načíst.

## 10. Rychlé tipy

### RYCHLÁ ZMĚNA ODSAZENÍ RYCHLEJŠÍ NAVIGACE VE WORDU

Podržte stisknutou klávesu [Ctrl] a použijte klávesy se šipkami k přeskokování vlevo a vpravo po slovech nebo nahoru a dolů po odstavcích.

### NAČTENÍ SYSTÉMOVÝCH INFORMACÍ V EXCELU

»=O.PROSTŘEDÍ(„system“« a »«osverсион« popisují operační systém, »«totmem« a »«memused« velikost a obsazení RAM.

### LISTOVÁNÍ HISTORIÍ PANELU

Jestliže ve Firefoxu při stisknutí klávesy [Shift] otáčíte kolečkem myši, listujete tím vpřed nebo vzad v historii vyvolaných stránek v aktuálním panelu („tabu“).

### ODSTRANĚNÍ FORMÁTOVÁNÍ

Kombinací kláves [Ctrl]+[Shift]+[N] přiřadíte ve Wordu momentálně označené oblasti standardní šablonu a odstraníte tím všechna existující formátování.

### MAZÁNÍ SLOV

Celá slova můžete ve Wordu vymazat i bez vybírání, a to pomocí klávesové zkratky [Ctrl] + [Del] pro následující nebo [Ctrl] + [Backspace] pro předchozí slovo.

### PRAVDIVOSTNÍ HODNOTA

Excelovská funkce „=TYP(hodnota)“ vrací datový typ „hodnoty“: 1 = číslo, 2 = text, 4 = pravdivostní hodnota, 16 = chybová hodnota a 64 = matice.

### VYHLEDÁVÁNÍ

Výrazy ve vyhledávacích polích Outlooku jsou standardně spojeny logickým operátorem A. Pokud hledáte pojem A, nebo pojem B, můžete je spojit operátorem NEBO.

### FORMÁTY V EXCELU

Uživatelský formát „.#.##0“ zaokrouhluje zadané číslo standardně do pěti dolů a nezobrazuje desetinná místa.

### ŘÁDKOVÁNÍ VE WORDU

Pomocí klávesové zkratky [Ctrl] + [1] přepnete v aktuálním odstavci na jednoduché řádkování, klávesovou zkratkou [Ctrl] + [2] přepnete na dvojitě a [Ctrl] + [5] na 1,5 řádku.

## 11. Word 2003 Správná konfigurace hromadného tisku jmenovek

Od grafika jste si nechali vytvořit předlohu pro jmenovky, které teď chcete prostřednictvím funkce pro hromadnou korespondenci vytisknout na etiketový papír. Ta však stále tiskne jen jednu jmenovku na stránku nebo všechny jmenovky na stránce plní stejnými daty.

**TIP ►** Nejprve zkontrolujte, zda grafika předloha obsahuje textová pole. Z nepochopitelných důvodů totiž Word 2003 při hromadném tisku neumí s textovými poli správně zacházet a produkuje výše zmíněné efekty. Nejlépe je proto paralelně k předloze grafika otevřít nový dokument a aktivovat »Nástroje | Dopisy a korespondence | Průvodce hromadnou korespondencí«. V sekci »Vybrat typ dokumentu« zvolte »Štítky« a klikněte na »Další: Počáteční dokument«. Volbu »Použít aktuální dokument« ponechte aktivní a níže klikněte na »Možnosti štítku«. V následném dialogu vyberte data štítku nebo je zadejte jednotlivě.

vě. Následuje znovu kliknutí na »Další: Vybrat příjemce«.

**VÝBĚR ADRESNÍCH ÚDAJŮ:** Adresy bývají často uloženy v podobě excelovské tabulky. V tom případě zvolte »Použít existující seznam«, klikněte na »Procházet« a v následném dialogu otevřete příslušný sešit Excelu. Nyní zkopírujte grafikův návrh z paralelně otevřeného dokumentu pomocí schránky do hromadného dokumentu, odstraňte eventuální textové rámečky a napozicujte datová pole. Nejrychleji se to podaří prostřednictvím položek »Nástroje | Dopisy a korespondence« a »Zobrazit panel nástrojů Hromadná korespondence«; pak klikněte na ikonu »Vložit pole pro hromadnou korespondenci«.

V následném dialogu můžete postupně označit potřebná pole a kliknutím na »Vložit« je převzít. Dbejte přitom hlavně na správné pořadí; mezery nebo konce řádků mezi poli můžete v hromadném dokumentu ještě doplnit dodatečně. Potom klikněte na »Další: Uspořádat štítky«.

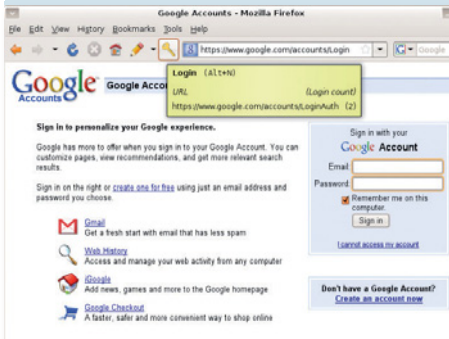
**AKTUALIZACE DOKUMENTU:** Word zobrazí první štítek s daty ze seznamu, všechny

ostatní obsahují jen funkci »Další datová věta« ve špičatých dvojitéch závorkách. Tím Word vzbuzuje dojem, že při tisku se na těchto místech ocitnou data z následujících datových vět. K tomu však nedojde automaticky. Klikněte proto vpravo na tlačítko »Aktualizovat všechny štítky«. To musíte opakovat pokaždé, pokud ve svém návrhu prvního štítku něco změníte. Potom klikněte na »Další: Zobrazit náhled štítků«.

**ŘEŠENÍ POTÍŽÍ:** Pokud teď Word zobrazuje v každém štítku stejné jméno, přičemž váš excelovský seznam je v pořádku, může za to výše zmíněný textový rámeček. V takovém případě klikněte na »Předchozí: Uspořádat štítky« a zkoriguje návrh. Teprve až bude zobrazený náhled souhlasit s vašimi představami, klikněte na »Další: Dokončit hromadnou korespondenci«. Nyní můžete přímo aktivovat »Tisk«, nebo ještě zvolit položku »Upravit jednotlivé štítky«. Poslední odkaz umožní vytvořit dokument se všemi shromážděnými daty. Ten můžete před tiskem přezkontrolovat a v případě potřeby ještě jednou jednotlivé štítky upravit.

## 12. Firefox 2.x, 3.x Bezpečná úschova přihlašovacích hesel

Firefox má ukládat formulářové údaje pro přihlašování na webové stránky. V něm integrované funkci však příliš nedůvěřujete...



**Bezpečnostní služba:** Secure Login si můžete snadno a rychle přizpůsobit svým potřebám.

**TIP** ▶ Jako alternativa se nabízí bezplatné rozšíření »Secure Login«, které poskytuje lepší ochranu proti možným phishingovým útokům. Toto rozšíření si můžete stáhnout z adresy <https://addons.mozilla.org/en-US/firefox/addon/4429> (najdete je ale také na Chip DVD). Na webové stránce klikněte na odkaz »Add to Firefox« nebo otevřete soubor »secure\_login-0.9.3-fx« ve Firefoxu. V dialogu klikněte na »Instalovat nyní« a restartujte prohlížeč.

Secure Login používá správu hesel integrovanou ve Firefoxu, zabraňuje však automatickému vyplňování formulářů. To budete nadále řešit manuálně tak, že v doplňku kliknete na ikonu klíče. Je-li uloženo více přihlašovacích kombinací, můžete si tak správně vybrat.

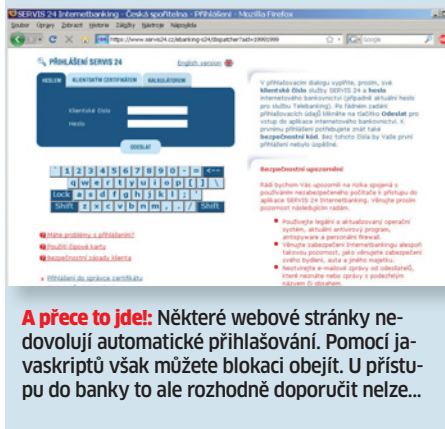
Pro přizpůsobení programu otevřete »Nástroje | Bezpečné přihlášení | Nastavení« a klikněte na ikonu »Rozhraní«. V sekci »Zobrazení« můžete příslušnými volbami určit, zda má být ovládnut Secure Login viditelný, nebo ne. Neaktivujte však všechny volby potlačující zobrazení, neboť pak byste už k nástroji neměli přístup. Nyní klikněte na ikonu »Hlavní« a aktivujte volbu »Automaticky hledat přihlašovací údaje a zvýrazňovat přihlašovací formuláře«. Firefox bude od této chvíle zobrazovat ikonu klíče v rozšíření žlutě jen v případě, že jsou uložena také data. Volitelně můžete pro ještě vyšší bezpečnost také zapnout volbu »Zapnout JavaScriptovou ochranu při přihlášení«. Tak při přihlašování zablokujete všechny javascripty, čímž zabráníte útokům typu „cross site scripting“. Některé stránky však pro přihlašování javascript potřebují. Ty můžete definovat jako výjimky – viz tlačítko »Výjimky«.

Prostřednictvím položky »Zapnout Bezpečné Záložkové přihlášení« získáte nako-

nec ještě možnost ukládat jako záložky hotová volání i s přihlášením. Potvrďte tlačítkem »OK«. K vytvoření takové speciální záložky nejprve otevřete přihlašovací stránku, pro niž už jsou data uložena. Potom pravým tlačítkem myši klikněte na symbol klíče a zvolte příkaz »Bezpečné záložkové přihlášení«. Nyní záložku uložte pomocí obvyklého dialogu Firefoxu. Záložka obsahuje pouze doplnění, které začíná na »#slb« a číslem odkazuje na položku Secure Login. Napříště postačí vyvolání takové záložky pro kompletní přihlášení.

## 13. Firefox 2.x, 3.x Pohodlnější přihlašování k blokováným webovým stránkám

Automatické přihlašování k webovým stránkám je pohodlné – pokud ovšem funguje. Nejen stránky on-line bankovníctví však často Firefoxu ukládání příslušných hesel znemožňují.



**A přece to jde!** Některé webové stránky nedovolují automatické přihlašování. Pomocí javascriptů však můžete blokadu obejít. U přístupu do banky to ale rozhodně doporučit nelze...

**TIP** ▶ Tyto webové stránky zakazují automatické přihlašování úmyslně, aby zabránily útokům typu „cross site scripting“. V některých případech však můžete malým trikem tuto zábranu obejít.

**Upozornění:** K tomuto kroku přistupte jen tehdy, pokud jste se jiným způsobem, například pomocí rozšíření Secure Login, postarali alespoň o minimální míru zabezpečení a speciálně při elektronickém bankovníctví dbáte na datový přenos protokolem https, zašifrovaný metodou SSL.

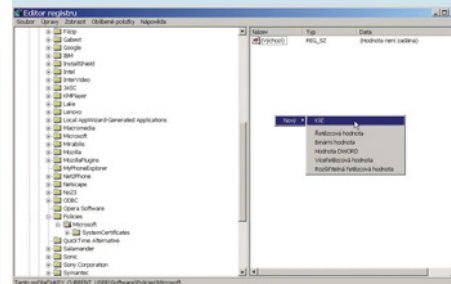
Blokování je často realizováno nastavením atributu »autocomplete=off« v přihlašovacím formuláři webové stránky. To však lze přepnout prostřednictvím javascriptu. Chcete-li tak učinit, nejprve otevřete webovou stránku [https://www.squarefree.com/bookmarklets/forms.html#remember\\_password](https://www.squarefree.com/bookmarklets/forms.html#remember_password). Pak pravým tlačítkem myši klikněte na tlačítko »remember password« a v místní nabídce zvolte příkaz »Přidat odkaz do záložek«.

Jestliže se později na nějaké přihlašovací stránce neobjeví otázka na uložení hesla, vy-

volejte tuto stránku znovu. Pak v záložkách vyhledejte dříve vytvořenou položku »remember password« a dvojité na ni klikněte. Tím neotevřete novou stránku, ale spustíte uložený javascript. Poté na webové stránce zadejte svá přihlašovací data. Firefox nyní opět nabídne obvyklý ukládací postup. Při příštím vyvolání této webové stránky budou vaše přihlašovací údaje jako obvykle připraveny k vyvolání. Pokud ale webová stránka používá jinou blokovací metodu než »autocomplete=off«, skript vám nepomůže.

## 14. Internet Explorer 8 Regulace přístupu k poslední relaci browseru

Ojji! Stačilo omylem kliknout na nesprávné tlačítko, a webový prohlížeč je ten tam. A přitom jste na naposledy otevřených stránkách ještě potřebovali najít několik důležitých informací...



**Vymývání mozku:** Touto hodnotou v systémovém registru můžete deaktivovat funkci pro ukládání poslední relace.

**TIP** ▶ Všechny dosud navštívené webové stránky zobrazuje prohlížeč normálně ve funkci »Historie procházení«. Tam ovšem nepoznáte, zda tyto stránky byly naposledy právě otevřeny. Verze 8 browseru k tomu nabízí nový příkaz »Nástroje | Znovu otevřít poslední relaci procházení«. Jím v nových panelech (neboli „záložkách“ v terminologii IE) doplníte aktuálně otevřenou webovou stránku o obsah posledního „sezení“ – s jednou výjimkou: jestliže jste naposledy surfovali v soukromém režimu, neobjeví se právě zavřené stránky, ale stránky z poslední regulérní relace.

Pokud byste na počítači, který používáte společně s dalšími osobami, chtěli tuto funkci zablokovat, můžete toho dosáhnout úpravou v systémovém registru. Za tím účelem aktivujte v nabídce Start »Spustit«, zadejte »regedit« a stiskněte [Enter]. V editoru registru pak navigujte na klíč »HKEY\_CURRENT\_USER\Software\Policies\Microsoft«. V něm příkazem »Úpravy | Nový | Klíč« vytvořte položku »Internet Explorer«. Tu otevřete a v ní analogickým postupem vytvořte podklíč »Recovery«. Klikněte do pravé části okna a vyvolejte »Úpravy | Nový | Hodnota DWORD«. Zadejte název



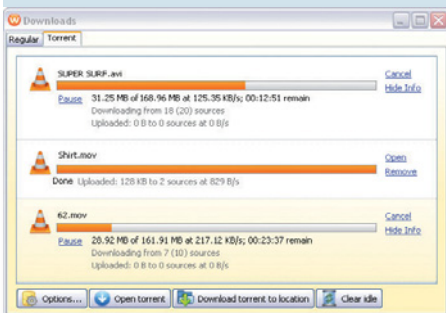
»NoReopenLastSession« a stisknete [Enter]. Na novou položku teď dvojité klikněte a změňte její hodnotu na »1«. Změnu potvrďte tlačítkem »OK« a editor registru zavřete. Restart počítače není nutný, změna se projeví ihned.

Pro příště je nová „obnovovací“ funkce deaktivována. Nezapomeňte však, že navštívené stránky s výjimkou navštívených v soukromém režimu jsou i nadále uvedeny v historii procházení.

Budete-li chtít funkci opět používat, buď rovnou odstraňte výše popsanou položku ze systémového registru, nebo jí jednoduše přiřaďte hodnotu »0«.

## 15. Firefox 3.x Stahování z BitTorrentu přímo v browseru

Stahování velkých souborů prostřednictvím sítě BitTorrent je razantně rychlé. Obvykle k tomu ovšem potřebujete separátního klienta, například Azureus. Integrované řešení by jistě bylo pohodlnější.



**Pohodlíčko:** Pomocí parametrů určíte, do které složky má FireTorrent stahovat jednotlivé streamy z BitTorrentu.

**TIP** ▶ Zatímco pro starší verze browseru existuje rozšíření »FoxTorrent«, od Firefoxu 3 lze pro tuto úlohu doporučit dosud ještě experimentální doplněk »FireTorrent«. Najdete jej na našem Chip DVD nebo na <https://addons.mozilla.org/en-US/firefox/addon/10931>.

Pro jeho nainstalování nejprve na webové stránce klikněte na tlačítko »Add to Firefox (Windows)« a poté na »Instalovat nyní«. Jinou možností je otevřít XPI soubor ve Firefoxu. Nakonec restartujte prohlížeč.

Napříště budete moci „torrentovské“ soubory stahovat jako jiná běžná data. Doplněk zatím nabízí jen několik nastavení, k nimž se dostanete prostřednictvím nabídky »Nástroje | Doplněky« a kliknutím na »Nastavení« v příslušném doplňku. To postačí příležitostným uživatelům, pokud se nemusí intenzivněji zabývat nastaveními sítě Torrent. Kdo Torrent používá pravidelně a chce proces optimalizovat na nejlepší rychlost, tomu bude naopak lépe vyhovovat separátní klient Torrentu.

## Správná konfigurace síťové tiskárny

### DOTAZ

Ke svému přístupovému bodu jsem přes přepínač připojil síťovou tiskárnu od HP. Po nainstalování ovladače tiskárny však počítač tiskárnu v síti nenajde, a nemohu tedy tisknout. Pomůžete mi?

### ODPOVĚĎ CHIPU

Aby mohl přístup fungovat, musí tiskárna patřit v síti do stejné pracovní skupiny jako daný počítač a mít jednoznačnou adresu IP. Síťové tiskárny bývají zpravidla dodávány s přednastavenou IP adresou. Ta ovšem ve většině případů nebude harmonovat s nastaveními v uživatelské síti. Podívejte se do

příručky k tiskárně, většinou tam najdete stránku s originálními konfiguračními údaji. Poněvadž vaše tiskárna je navíc připojena k přepínači bez DHCP serveru, zřejmě jí adresa nebude přidělena automaticky. To pravděpodobně budete muset zařídit manuálně. Například firma Canon kvůli tomu dodává vedle ovladače ještě malý prográmeček, který v síti tiskárnu vyhledá a umožní změnu přednastavené IP adresy a pracovní skupiny. Kromě toho musí být tiskárna pravděpodobně také ještě sdílena. Některé tiskárny se také dají konfigurovat prostřednictvím webového rozhraní v browseru.

## 16. Internet Použití desetiminutové mailové adresy pro potvrzení autorizace

U většiny registrací na internetu musíte zadat e-mailovou adresu, na kterou bude poslán autorizační odkaz. Tak má být zajištěno, že skutečně vy, a ne někdo jiný, kdo jen zneužil vaše údaje, požadujete nějaký výkon, v konečném efektu většinou placený. Jenomže tím zároveň prozrazujete svou e-mailovou adresu a riskujete tak pozdější záplavu spamu.



**Proti spamu:** Webová služba 10minutemail.com poskytuje e-mailové adresy, které platí pouhých 10 minut – ideální pro registrace.

**TIP** ▶ Pro tyto případy nabízí 10 Minute Mail možnost použití jednorázových e-mailových adres. Po zaregistrování nebo vyvolání internetové služby můžete takovou adresu klidně zase zapomenout, neboť její platnost tak jako tak po deseti minutách vyprší. V případě potřeby můžete tuto životnost prodloužit o dalších 10 minut.

A takhle to funguje: Když potřebujete mailovou adresu, otevřete další okno nebo panel browseru a navigujete na [www.10minutemail.com](http://www.10minutemail.com). Stránka vám obratem nabídne dočasnou e-mailovou adresu, kterou si prostě zkopírujete do schránky a vložíte do vstupního pole příslušné služby. Pod textovým polem vás 10 Minute Mail informuje o době, která zbývá do zániku adresy. Zbývající časový úsek můžete prodloužit

kliknutím na »Získat dalších 10 minut«. Jakmile vám na udanou adresu přijde zpráva, například s odkazem na uzavření registrace, objeví se v oblasti »Zprávy«. Přečíst si ji můžete po kliknutí na předmět. 10 Minute Mail pak zprávu zobrazí na nové stránce. Pomocí odkazů můžete na e-mail dokonce odpovědět nebo ho předat dál.

## 17. Firefox 2.x, 3.x Prodloužení přípustné doby provádění skriptů

Při surfování občas dostanete chybovou zprávu, že skript z nějaké webové stránky nereaguje. Čím to je?

**TIP** ▶ Firefox dopřává skriptu na jeho běh standardně jen 10 sekund. Pokud to trvá déle, obdržíte chybovou zprávu a v dialogu můžete rozhodnout, zda chcete v provádění skriptu pokračovat. Tento případ může snadno nastat i na správně fungujících stránkách, jestliže se například kvůli paralelnímu stahování momentálně zpomalí internetové připojení nebo je počítač brzděn jinými úlohami.

Abyste se takovým problémům vyhnuli, zvyšte povolenou dobu provádění skriptů. Pak bude Firefox moci i nadále chybné skripty zastavit, ale varovné zprávy už budou méně časté.

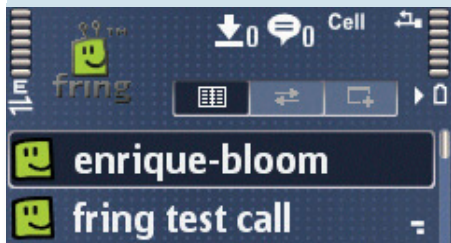
Potřebné nastavení zařídíte v rozšířené konfiguraci. Za tím účelem zadejte do adresního řádku »about:config« a stisknete [Enter]. Následnou varovnou zprávu potvrďte kliknutím na »Budu opatrný, slibuji«. Poté do pole »Filtr« napište »dom.max\_script\_run\_time«. Na položku kvůli její úpravě dvojité klikněte. Hodnotu změňte například na »30« a potvrďte tlačítkem »OK«. Toto číslo udává délku čekací doby v sekundách. Napříště tak skripty budou mít na svůj běh více času.



## 18. Fring

### Mobilní Skype pro Symbian

Vedle Skypu, který máte ve svém PC, byste uvítali i nějakou přenosnou verzi pro svůj telefon s operačním systémem Symbian. Samotný telefon však ve svém základu žádnou takovou aplikaci nenabízí.



**Stačí vytočit:** Fring vám po připojení k internetu umožní volat v síti Skype.

**TIP** ▶ Právě to a ještě mnohem víc zařídí free-ware Fring ze stránky [www.fring.com](http://www.fring.com). Zde pro stažení aplikace klikněte na »download« a poté na »get fring via PC«. Na stránce vyberte značku a model svého telefonu a potvrďte kliknutím na »submit«. Na další stránce nakonec aktivujte »download fring via your PC«.

**INSTALACE:** Stažený SIS soubor nyní zkopírujete do telefonu, aplikaci Fring nainstalujete a poté spusťte. Po spuštění nejprve odsouhlaste licenční ujednání a pokračujte prostřednictvím »Continue«. Zobrazí se nabídka, ze které vyberete požadovaný typ připojení, a zvolíte »Select«. Dobrou kvalitu hovorů zajistí technologie EDGE, v lepším případě 3G nebo Wi-Fi. V případě připojení přes operátora si však dejte pozor na objem stažených dat (pokud nemáte aktivovaný neomezený datový paušál).

**NASTAVENÍ:** V dalším kroku si po kliknutí na »New user« vytvoříte Fring účet, který je podmínkou pro používání aplikace. Zde vyplňte všechny požadované údaje a přejděte na »Options | Next«. Po úspěšném zaregistrování vyberte ze seznamu protokolů »Skype« a přejděte na »Options | Subscribe«. Do pole »User-ID« nyní zadejte své Skype jméno a do »Password« heslo. Vše nakonec potvrďte pomocí »Subscribe«. Pokud je vše správně nastaveno, dojde k připojení k vašemu Skype účtu. Obdobným způsobem se lze přihlásit i k dalším službám, podporovány jsou protokoly ICQ, MSN, Google Talk a další. Seznam všech podporovaných služeb najdete na [www.fring.com/fring\\_is/fringadd-ons](http://www.fring.com/fring_is/fringadd-ons).

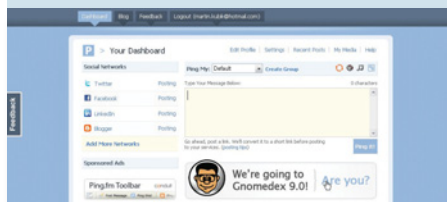
**VOLÁNÍ:** Ve Fringu nyní přejděte na záložku adresáře, kde najdete své Skype kontakty. Pro uskutečnění hovoru stačí vybrat některý z vašich Skype kontaktů a stisknout tlačítko pro zahájení hovoru. Prostřednictvím volby »Options | Call | SkypeOut call« můžete využít i placené služby Skype. K dispozici je také chat, který aktivujete postupem »Options | Chat«.

**RADA:** Pro odzkoušení funkčnosti hardwaru a spojení vytočte z kontaktů »fring test call«. Ozve se hlasový záznamník, kde po zaznění tónu zanechte libovolný vzkaz. Pokud vše správně funguje, svůj vzkaz po chvíli uslyšíte.

## 19. Ping.fm

### Rychlá aktualizace statusu ve více sítích najednou

Twitter, Facebook, LinkedIn a další – psát tzv. statusy, tedy informace o tom, co právě děláte, je práce na plný úvazek. Vy se však se světem rádi dělíte o každou maličkost, a proto hledáte nějakou jednodušší cestu, jak tyto informace sdílet.



**Komfortní:** Pomocí propojovací služby Ping.fm můžete naráz aktualizovat svůj profil prakticky v jakékoliv sociální síti.

**TIP** ▶ Únavné manuální aktualizování statusů ve více sítích, provázané neustálým přihlašování, si můžete ušetřit. Tuto úlohu za vás vyřeší webová služba Ping.fm. Má tu výhodu, že kromě aktualizace statusů prakticky v jakékoliv sociální síti zvládá také tzv. mikroblogování i klasické blogování. Seznam všech podporovaných služeb najdete na [en.wikipedia.org/wiki/Ping.fm](http://en.wikipedia.org/wiki/Ping.fm).

**REGISTRACE:** Otevřete [www.ping.fm](http://www.ping.fm) a klikněte na »Signup«. Zde zadejte svou e-mailovou adresu, vámi zvolené heslo a zvolte »Signup«.

**PROPOJENÍ:** Na nově otevřené stránce si nyní vyberte služby, které chcete propojit, a klikněte u nich na »Add Network«. V závislosti na konkrétní službě vás systém požádá o zadání přístupových údajů, případně povolení přístupu jiným způsobem. Zobrazí-li se hlášení »Network has been added«, je propojení služby dokončeno.

**AKTUALIZACE:** Na webu Ping.fm nyní přejděte na stránku »Dashboar«, kde pro aktualizování svých účtů zadejte zprávu do textového pole a potvrďte kliknutím na »Ping it!«. Aktualizací účtů se rozumí jednak změna statusu, ale také blogování a mikroblogování. Ne vždy je však žádoucí pracovat se všemi. Pro tento případ můžete pomocí nabídky »Ping My« vybrat konkrétní účet nebo kategorii účtů, kam chcete příspěvek odeslat.

**DOPLŇKY:** Ještě jednodušší cestu pro aktualizaci účtů nabízí Ping.fm Desktop Widget. Použitím tohoto nástroje odpadá nutnost otevírat web Ping.fm, jehož odezva nepatří zrovna mezi nejrychlejší. Pro stažení widgetu otevřete stránku [pingwidget.com](http://pingwidget.com), zadejte své přístupové údaje k účtu Ping.fm a ověřovací klíč. Pokud

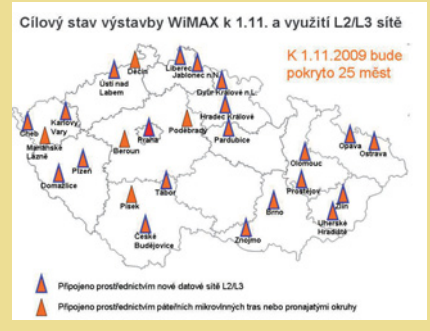
## Připojení k internetu

### WiMAX FAQ

V posledních týdnech se hodně hovoří o vysokorychlostní bezdrátové technologii WiMAX. Naše redakce měla možnost technologii otestovat na vlastní kůži, a protože WiMAX má velký potenciál do budoucna, rozhodli jsme se pro váš otevřený poradnu o WiMAXu.

Na úvod přinášíme stručnou rekapitulaci WiMAX technologie. Výhodou služeb poskytovaných na WiMAX síti je jejich dosah, spolehlivost a rychlost. Licenční Českého telekomunikačního úřadu omezuje dosah signálu na vzdálenost 15 km od základnové stanice, signál však velice dobře zdolává překážky, a proto si připojení zachovává vysokou rychlost a sílu bez nutnosti přímé viditelnosti na základnovou stanici. Pomocí jedné přípojky se tak ke každému dostanou kvalitní internetové, hlasové a datové služby, jejichž parametry jsou volitelné. Právě tyto výhody dělají z technologie WiMAX síť nové generace. Na vaše dotazy bude odpovídat „otec“ WiMAXu Českých Radiokomunikací, Marcel Procházka, který se zasadil o to, aby se technologie ještě v letošním roce rozšířila z Prahy do dalších 25 měst České republiky. Budou zodpovězeny veškeré dotazy týkající se technologie jako takové nebo jejího využití v komerční sféře.

Své dotazy můžete posílat na e-mail [wimax@chip.cz](mailto:wimax@chip.cz). Již v příštím čísle přineseme odpovědi na vaše první otázky.



svůj klíč nemáte, můžete si jej zkopírovat ze stránky [ping.fm/key](http://ping.fm/key). Po zadání všech údajů klikněte na »Submit« a na nové stránce zahajte instalaci widgetu kliknutím na »Install Now«. Widget je vytvořen na bázi Adobe AIR, a proto je nutné toto prostředí nejprve nainstalovat.

Po dokončení instalací se otevře okno widgetu. Začněte kliknutím na »Enter«. Poté opět zadejte své přístupové údaje k účtu Ping.fm a klikněte na »Login«. Po přihlášení vyberte kategorii účtů, které chcete aktualizovat, a pokračujte na »Go«. Samotná aktualizace účtů probíhá stejně jako ve webovém prostředí služby – stačí zadat zprávu a potvrdit kliknutím na »Ping it!«.

Na stránce [ping.fm/toolbar](http://ping.fm/toolbar) najdete ke stažení také Ping.fm toolbar. K dispozici jsou verze pro Firefox, Internet Explorer a Safari.

**E-MAIL:** Svě účty můžete aktualizovat také prostřednictvím e-mailu. Svou unikátní e-mailovou adresu pro zasílání nových příspěvků najdete na [ping.fm/email](http://ping.fm/email). Tuto e-mailovou adresu nikomu nesdělujte. Pro výběr kategorie účtů, na které chcete příspěvek zaslat, použijte na začátku zprávy tyto příkazy:

---

@s•vaše•zpráva

---

pro aktualizování služeb používajících statusy;

---

@b•nadpis^vaše•zpráva

---

pro příspěvky do blogů;

---

@m•vaše•zpráva

---

pro příspěvky do mikrologů.

Pro konkrétní účet (například Facebook) lze použít příkaz:

---

@fb•text•zprávy

---

Seznam příkazů pro další účty najdete na stránce [pingfm.pbworks.com/Posting-To-A-Single-Service](http://pingfm.pbworks.com/Posting-To-A-Single-Service). Prostřednictvím e-mailu můžete své příspěvky obohatit také o obrázky – stačí je jednoduše k e-mailu přiložit jako přílohu. Bohužel aktualizaci účtů přes e-mail provází problémy se správným zobrazením diakritických znamének. Text v e-mailu proto zadávejte bez háčeků a čárek.

**RADA:** Pro účely mikroblování, kde jsou příspěvky omezeny svou délkou, nabízí Ping.fm automatické zkracování odkazů delších než

20 znaků. Pokud chcete odkaz zachovat v původním tvaru, vložte před něj symbol hvězdičky. Trvale lze zkracování vypnout na stránce služby Ping.fm, kde po přihlášení přejděte na »Settings | Default Settings« a zrušte zatržítka u volby »Shorten links in posts«. Kliknutím na »Update Settings« změnu potvrdíte.

## 20. Meebo

### Jak vytvořit místnost pro on-line skupinovou konverzaci

Znáte to - chcete prostřednictvím skupinového chatu řešit nějaký problém, ale ne všichni používají stejný protokol. Pro tyto případy by se hodil univerzální klient, nejlépe bez nutnosti instalace.

**TIP ►** Tento požadavek výborně splňuje služba **Meebo.cz**. Tu můžete mimo jiné využívat jako místnost pro skupinový chat, a to aniž by bylo nutné mít nainstalovaný jakýkoliv IM klientský program. Vše totiž probíhá přímo na webu. Jedinou podmínkou pro používání služby je internetový prohlížeč podporující dynamické HTML a JavaScript.

Pro vytvoření místnosti je nejprve nutné se zaregistrovat na [www.meebo.cz](http://www.meebo.cz), kde v části pro

registraci vyplňte požadované údaje, pokračujte kliknutím na »Registrace« a poté na »Dokončit«.

Po přihlášení klikněte na stránce svého nového účtu na »meebo rooms« a v dalším okně na »Vytvořit novou místnost«. V novém okně poté zadejte název místnosti, popřípadě přidejte obrázek a popis. Dále podle svého uvážení nastavte práva uživatelů pro přidávání multi-mediálního obsahu do diskuse. Aktivováním volby »Private« můžete svou místnost opatřit heslem. Po dokončení nastavení klikněte na »Vytvořit novou místnost«. Tím je vytvoření místnosti dokončeno – ostatní účastníci se do místnosti mohou přihlásit k adrese [http://www.meebo.com/room/\[NÁZEV MÍSTNOSTI\]](http://www.meebo.com/room/[NÁZEV MÍSTNOSTI]).

**TIP:** Řešíte-li prostřednictvím veřejného (Public) skupinového chatu nějaký problém, ale ne všichni jsou v tu chvíli zrovna online, mohou si nepřítomní uživatelé zobrazit alespoň záznam konverzace. Za tím účelem stačí na stránce místnosti kliknout na »Zobrazit záznamy o chatu«, případně do prohlížeče zadat adresu [http://chatlogs.meebo.com/room/\[NÁZEV MÍSTNOSTI\]/logs/](http://chatlogs.meebo.com/room/[NÁZEV MÍSTNOSTI]/logs/).

**UPOZORNĚNÍ:** Vaše rozhovory ve veřejné místnosti jsou zaznamenávány a jsou dostupné na webu. Proto zde v žádném případě neuvádějte citlivé informace. 🇨🇪

MARTIN KUBÍK



Potom

Předtím

## 21. FOTOTIP MĚSÍCE

### Zesvětlení snímku a minimalizace obrazového šumu

Zdánlivě nepovedené snímky mívají někdy velmi pěkné téma. Můžete se tedy soustředit na nejpovedenější části snímku a několika triky dopomoci obrázku ke kráse.

#### PROBLÉM

Tento snímek z internetu je mírně podexponovaný, především v těch oblastech, kde se vyskytují mraky – mají jen velmi těžko rozeznatelné obrysy. V těch oblastech fotografie, kde je nebe, můžete také rozpoznat artefakty, které vznikly následkem obrazového šumu. Ty by se mohly značně zvýraznit, pokud by se fotografie pouze zjasnila, aby se lépe rozpoznaly detaily. Navíc je oblast s výjevem zabraná fotografem zbytečně velká. To pak obrázku ubírá na zajímavosti.

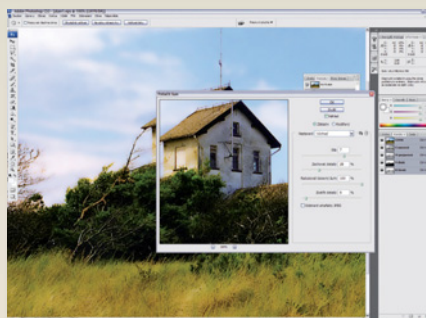
#### FOTOGRAFUJTE JINAK

Při fotografování s delším časem nebo s manuální korekcí expozice (změnou clony) by mohl snímek vypadat mnohem lépe. Také zvolení minimální možné hodnoty citlivosti ISO by zredukovalo viditelný šum obrazu. I kompozice by měla doznat určitých změn – záběr by měl být menší, aby se dřevěné domy dostaly z centra záběru na okraj a zdůraznila se diagonála.

#### VYLEPŠENÍ V POČÍTAČI

Fotografie se může snadno zesvětlit pomocí grafického editoru, nejlépe Photoshopu a funkce „Obraz | Přizpůsobení | Úrovně“. V dialogovém okně můžete měnit hodnoty úrovně pomocí posunu černého a bílého posuvníku. Posunujte pravý bílý posuvník do

leva, dokud budou úrovně ještě viditelné. To bude mít za efekt, že se celá fotografie zesvětlí, zatímco více přidávaných tónů snímek oživí. Nevýhodou tohoto řešení však bude to, že se obrazový šum stane mnohem patrnějším, především v oblasti oblohy. To můžete ošetřit použitím filtru „Filtr | Šum | Potlačit šum“. Přemístíte posuvník pro „Redukce barevného šumu“ na 100 procent a upravte i zbývající hodnoty. U naší ukázkové fotografie jsme nastavili hodnoty následovně: „7“ pro „Intenzitu“, „28“ pro „Detaily“ a „6“ pro „Ostrost detailů“. Tak jsme získali nejlepší výsledek. Vyzkoušejte více kombinací těchto nastavení, protože nějaké obecné doporučení se v tomto případě hledá jen těžko. Potom použijte nástroj Klonovací razítko a odstraňte ze snímku z oblohy ošklivý kabel. Nakonec obrázek ořízněte.



## 22. Správa fotografií Třídění fotografií z dovolené hned po jejich pořízení na cestovním netbooku

Především na delší dovolené pořizují fotografičtí nadšenci velké množství snímků. Na konci dne pak řeší otázku: Co budu se všemi těmi daty dělat? Mobilní fotobanky jsou praktické pro ukládání a prohlížení snímků, ale ne pro jejich třídění. Na to se víc hodí některý z počítačových programů pro správu fotografií. Kdo by ale s sebou kvůli tomu tahal těžký notebook?



**Správce fotografií:** Lehký netbook, jako například Acer Aspire One Pro 531H, výkonově vyhovuje i pro mobilní třídění a popis pořízených fotografií.

**TIP** ▶ Alternativou k plně vybaveným „dospělým“ notebookům jsou netbooky. Tyto malé počítače nejsou pouhým hitem, ale mohou být i praktickým nástrojem pro fotografa. Například pomocí programu Adobe Lightroom mohou fotografové třídít a popsat své snímky hned večer na hotelovém pokoji. Mimochodem, všichni majitelé programu Lightroom ho mohou legálně použít i na druhém počítači.

Abyste mohli fotografie správně posoudit a rozhodnout, zda je případně smazat, je důležité, aby měl netbook kvalitní displej s dobrým rozlišením. Například netbook Acer Aspire One Pro 531H stojí asi 7 500 Kč, má displej s úhlopříčkou 10,2 palce a s rozlišením 1 024 × 600 bodů a vykazuje dobrý jas i kontrast. Na baterii vydrží nejméně čtyři a půl hodiny a na jeho 160GB disk se vejde velké množství fotografií. Jejich přenos je přitom rychlý – při našem testu se 200 snímků v RAW formátu načetlo asi za 3:20 min.

**ZLEPŠENÍ ERGONOMIE:** Poté, co nástroj na správu fotografií trochu zdlouhavěji než na PC spustíte, už se s ním pracuje snadno. Samozřejmě zpracování nových fotografií trvá trochu déle než na výkonném osobním počítači. Nicméně kvalita náhledů zobrazených na displeji je opravdu dobrá. Aby se



vám na malém displeji pracovalo co nejpohodlněji, musíte trochu upravit rozhraní. Vypněte zbytečná navigační okna a schovejte i hlavní panel Windows, abyste získali co nejvíce prostoru.

Pomocí freewarového nástroje AsTray Plus (k dispozici na <http://wiki.eeuser.com/astrayplus>) můžete uměle zvýšit rozlišení displeje na 1024 × 768 bodů. Mezi dvěma režimy zobrazení se můžete snadno přepnout kombinací kláves [Fn]+[Shift]+[Tab]. Vyšším rozlišením získáte více prostoru a na fotografiích by se to nemělo projevit.

**SPRÁVA FOTOGRAFIÍ:** Prohlížení a promazávání nepovedených a zbytečných fotografií je velmi rychlé, stejně jako jejich hodnocení a popis. Vzhledem k nižší výpočetní síle jsou samozřejmě některé funkce správy fotografií trochu omezené a pomalejší. Proto s úpravou fotografií počkejte, protože výkon netbooku ani velikost displeje nejsou pro tyto účely dostatečné.

**PŘENOS FOTOGRAFIÍ:** Po návratu z dovolené můžete fotografie přenést do archivu v osobním počítači. Aby se při přenosu neztratila nějaká vytvořená metadata, udělejte přesun pomocí funkce importu katalogu (tedy v případě, že používáte Adobe Lightroom). Pak můžete začít s optimalizací fotografií, která by byla na netbooku příliš pomalá.

## 23. Makrofotografie Zachycení letícího hmyzu ostřeji a s menšími náklady

Pořídít ostrý snímek letícího hmyzu – to je pro fotografa výzva. Automatické zaostřování u většiny fotoaparátů reaguje na letící objekty příliš pomalu. Co pak s tím?



**A je to!** Pokud předem použijete manuální zaostření, podaří se vám ostrá fotografie letícího hmyzu, jako například vážky.

**TIP ►** Abyste pořídili působivou fotografii letícího hmyzu, musíte si nejdříve vybrat vhodné místo pro umístění fotoaparátu. Nejlepší budou místa, kam vážky létají často za potravou. Budete je tedy muset nejdřív delší dobu sledovat nad rybní-

kem, abyste zjistili, kde bude to správné místo. Až si místo najdete, manuálně zaostřete na předpokládané místo letu. Potom opět fotoaparát přepněte na automatické zaostřování. To se pak bude muset objektiv při zaostření po stisku spouště pohnout jen maximálně o pár milimetrů, což zabere mnohem kratší dobu, než kdyby se musel objektiv zaostřovat z úplně jiné výchozí pozice. Po stisku spouště do poloviny pro zaostření můžete fotoaparátem pohnout, abyste získali zajímavější kompozici. Takto připraveni pak dokážete pěkně vyfotit letící hmyz i s poloprofesionálním fotoaparátem.

## 24. Fotografie z dovolené Webová prezentace na mapě

I když nemáte fotoaparát s GPS nebo zařízením, které bude na dovolené vaši polohu sledovat, můžete si po návratu z dovolené své fotografie na mapu umístit. Chcete jen trochu trpělivosti.



**Mapa cesty:** Zobrazit si můžete i celkovou mapu cesty s náhledy všech fotografií – pomocí volby „Zobrazit mapu alba“.

Některé fotoaparáty umí k informacím o fotografii přidat i geografickou polohu (geotag) místa, kde byl snímek pořízen. Speciální programy toho pak umí využít a na webovém albu zobrazí vedle fotografie i mapku s místem, kde byla pořízena. Další možností je využít specializované zařízení s GPS, které po dobu cesty sleduje a ukládá vaši polohu – tyto informace pak můžete v počítači synchronizovat pomocí údaje o čase pořízení s fotografiemi. Informaci o poloze ale můžete ke snímku přidat i sami a nepotřebujete k tomu žádné hardwarové vybavení. Jedním z vhodných

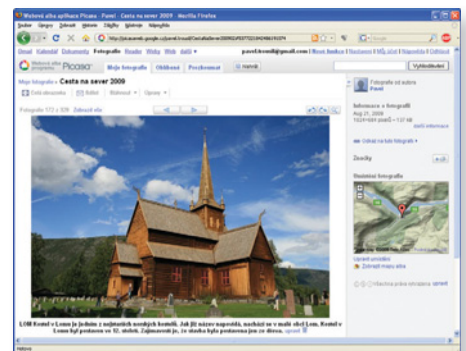
nástrojů je freewarový program Picasa, který slouží pro úpravu, uspořádání a sdílení fotografií.

Pořízené snímky můžete v tomto programu snadno roztrždit a upravit (oříznout, „zjasnit“, vyrovnat a podobně), ale také popsat a přidat k nim právě i informace o poloze. Budete-li chtít značku „Geotag“ přidat, spustí se známý program Google Earth, na kterém najdete místo, kde jste snímek pořídili. Do práce se tedy pusťte co nejdříve po návratu z dovolené, abyste si ještě pamatovali, kde snímek vznikl. Pomocí vám mohou i jiné obrázky, které už jsou na Google Earth umístěné.

Kdo má například mobilní telefon s fotoaparátem a GPS, může si šikovně vymočit tak, že v místě, kde fotografuje klasickým fotoaparátem, pořídí i jeden snímek telefonem – nemusí to být kvalitní fotografie, stačí, když se na ní pozná motiv a jsou k ní přiřazeny souřadnice. Podle nich pak může lépe dohledat i souřadnice ostatních „kvalitních“ snímků vyfotografovaných digitálním fotoaparátem.

Program Picasa pak nabízí možnost umístit vybrané snímky na web. Při prohlížení fotografií se kromě jejich popisku zobrazí i mapka s místem, které jste v Google Earth určili jako místo pořízení snímku. Zobrazit si můžete i celkovou mapu cesty s náhledy všech fotografií – pomocí volby „Zobrazit mapu alba“. Získáte tak přehled, kde jste se po dobu cesty pohybovali.

Programy Picasa i Google Earth jsou lokalizovány do češtiny, takže by s nimi neměli mít problém ani začínající uživatelé. Před zobrazením fotografií na webu se v programu snadno udělají základní úpravy a ladění (světla, stíny, teplota barev), mohou se doplnit textem, nebo popisky. Další možností je z fotografií vytvořit fotokoláž, nebo filmovou prezentaci. Program také pomůže s vypalováním a najde duplicitní fotografie.



**Umístění na mapě:** Kromě popisku můžete k fotografii přidat i informace o poloze, kde byla pořízena. Nepotřebujete k tomu ani GPS – stačí, když místo vzniku najdete na Google Earth.

PLACENÁ INZERCE

PLACENÁ INZERCE



## 25. PROFESIONÁLNÍ TIP \_ WLAN INFRASTRUKTURA

# WLAN z notebooku

Nové ovladače a velmi praktické nástroje udělají z vašeho notebooku zesilovač WLAN sítě. Jak to funguje?

Ukážeme vám, jak z vašeho notebooku s bezdrátovým adaptérem a nástrojem „My WiFi“ udělat velmi snadno access point (přístupový bod) nebo WLAN repeater. Pak si budete moci například ve svém hotelovém pokoji udělat menší síť, třeba abyste se mohli podělit o internetové připojení se svými kamarády v přílehlých pokojích. Nebo se budete moci na zahradě dostat na mobilu k internetu přes síť WLAN (i když ta tam jinak nedosáhla) a nebudete muset platit drahé datové tarify. Nastavení těchto služeb a instalace nových ovladačů jsou přitom jednoduché a popsané nástroje jsou zdarma. Musí však platit jeden předpoklad: váš notebook musí mít operační systém Windows Vista a Wi-Fi kartu Intel WiFi Link 5100/5300.

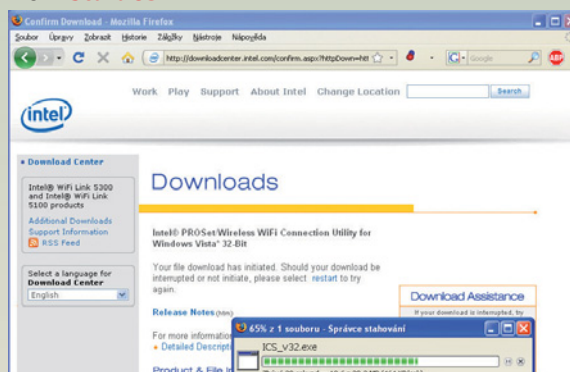
### Stáhněte a nainstalujte

Na domovské stránce Intelu ([www.intel.com](http://www.intel.com)) najdete ke stažení soubor se jménem „Intel PROSet/Wireless WiFi connection Utility“. Pod tímto názvem se skrývá software „My WiFi“ a vhodný WLAN ovladač. Po instalaci tohoto softwaru bude váš notebook v situaci, kdy může sám poskytovat připojení k internetu dalším (až osmi) zařízením. Pokud se pro to rozhodnete, můžete pak pomocí softwaru spravovat připojená zařízení – povolovat nebo zamíkat jejich přístup. Ukážeme vám, jak software nainstalovat a co všechno můžete nastavit.

### Linuxová varianta

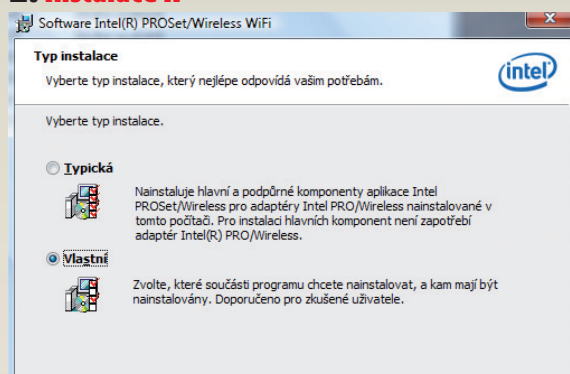
Ti, kdo na svém notebooku provozují operační systém Linux, z něho také pomocí správných ovladačů mohou udělat access point (AP) – nezávisle na tom, jakou WLAN kartou je vybaven. Tuto možnost nabízí všechny linuxové distribuce s jádrem 2.6.29 a vyšším, a můžete ji tedy využít. Nicméně určitý ovládací software, pomocí kterého by se přístup připojených zařízení spravoval, zde chybí. Nevyhnete se tedy v tomto případě použití konzole.

### 1. Instalace I



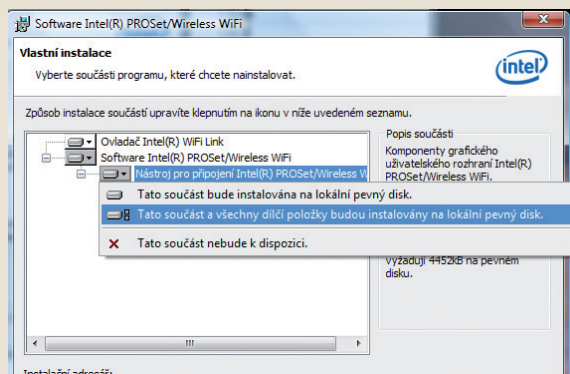
**Žádný problém:** Po stažení softwaru z webové stránky Intelu spusťte instalaci dvojitým kliknutím na stažený soubor a postupujte podle instrukcí.

### 2. Instalace II



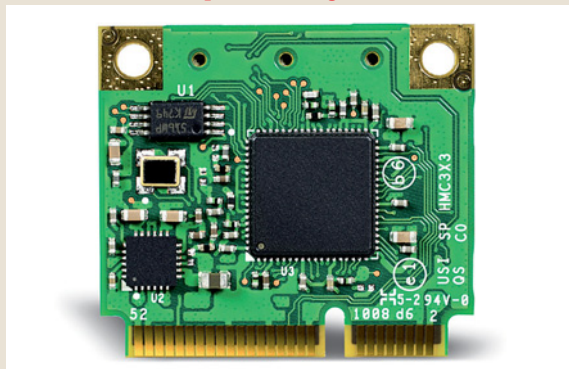
**Správně vyberte:** Důležité je, abyste v dialogu, který se objeví po spuštění programu, vybrali správný typ instalace, tedy „Vlastní“ instalaci. Pokud vyberete „Typickou“ instalaci, nenainstalují se „My WiFi“ ovladače a další pokusy budou zbytečné.

### 3. Instalace III



**Vyberte vše:** Po zvolení „Vlastní“ instalace vyberte z navrženého seznamu vše. Tím se v každém případě nainstalují správné ovladače a také software pro správu vašeho chystaného access pointu.

### 4. Hardwarové požadavky



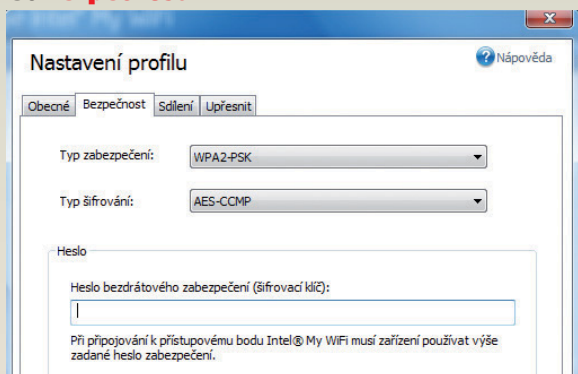
**Bez alternativy:** Bezdrátové WLAN řešení od Intelu WiFi Link 5300 se používá v mnoha nových notebookech a podporuje i zde popisované funkce „My WiFi“. V notebooku však musí být nainstalován systém Windows Vista – pro systémy Windows XP, Linux a další Intel tento software nedodává, a zatím se k tomu ani nechystá (snad pro Windows 7).

## 5. Konfigurace



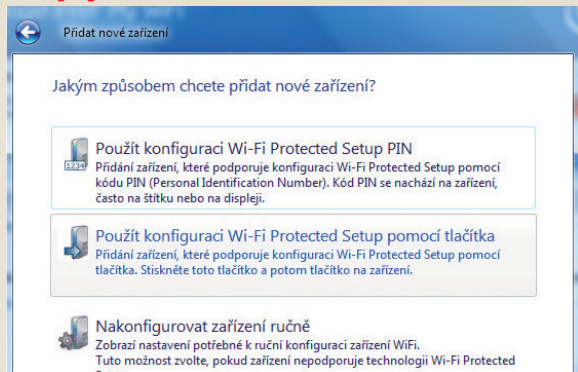
**Síťové centrum:** Když spustíte program pro správu Wi-Fi, nazvaný „Intel My WiFi Technology“, můžete v něm snadno zapnout nebo vypnout funkci „My WiFi“. Pomocí rozhraní programu můžete hned začít se správou WLAN sítě. Uvidíte zařízení připojená k této síti a můžete jim povolit a zakázat přístup.

## 6. Bezpečnost



**Šifrování:** Samozřejmě byste ani v tomto případě neměli zapomenout na bezpečnost takto vytvořené bezdrátové sítě. Použitý ovladač podporuje šifrování bezdrátového spojení – včetně bezpečného WPA2-PSK.

## 7. Spojení



**Jde to pohodlně:** O tom, zda se má nové zařízení integrovat do sítě, se rozhodne předem. Jde to několika způsoby – předně můžete zařízení povolit přístup ručně, tedy individuálně budete rozhodovat u každého zařízení, které se snaží připojit. Program My WiFi ale umožňuje i funkci WiFi Protected Setup (WPS) – připojení na „kliknutí“ za pomoci PIN kódu.

## 8. Jako nová



**Dosah:** Pokud chcete použít notebook jako repeater, ani to není problém. Váš notebook pak může značně rozšířit dosah vaší existující Wi-Fi sítě.

## 26. Grafická karta Napájení grafiky: Správná a bezpečná instalace napájecího kabelu

Vaše nová grafická karta vyžaduje připojení dvou dodatečných napájecích kabelů. Podle instrukcí byste měli připojit grafickou kartu přímo k síťovému adaptéru počítače. Ke grafické kartě se ale dodává adaptér, který umožňuje připojit napájení i na jiné místo.



**Lákavá možnost:** Pomocí tohoto adaptéru můžete obejít problémy při připojování grafické karty k napájení. Budete tím ovšem riskovat nestabilitu a pády.

**TIP** ▶ Současné grafické karty využívají rozhraní PCI Express for Graphics (PEG). Toto rozhraní je připraveno pro odpovídající grafické PEG karty, které při provozu spotřebují ze slotu PCIe 16x maximálně 75 wattů. Výkonnější modely grafických karet však potřebují pro svůj provoz až 150 wattů, a jsou tedy vybaveny dodatečným konektorem, kterým se přivede dodatečné napájení. Jde o 6pinový konektor. Z napájecího zdroje vede 12V kabel s konektory, které můžete pro napájení použít – tedy pokud nejsou obsazeny. Podle specifikace byste ale napájecí rozdvójku, kterou dostanete s grafickou kartou, neměli použít.

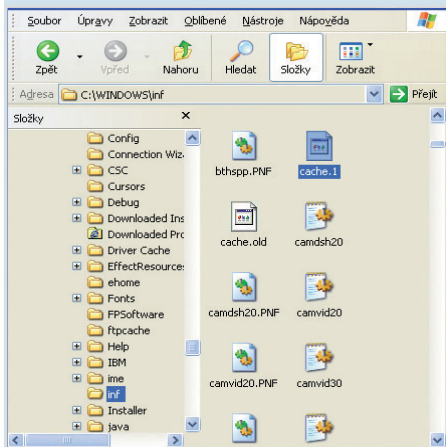
Pokud totiž chcete postupovat přesně podle standardů, musíte grafickou kartu připojit přímo ke zdroji napájení počítačové skříně jedním kabelem. V praxi se však často stává, že napájecí konektor blízko grafické karty už používá jiné zařízení. A přestože to není přesně podle standardu, připojení pomocí dodaného adaptéru funguje, a zdá se, že bez problémů. Pokud připojíte adaptér na dvě rozdílné žíly, budete mít dostatek energie.

V každém případě se ujistěte, že jste konektory napájecích kabelů připojili správně. V některých případech se totiž může stát, že nepřesně vyrobený konektor z měkkého plastu umožňuje obrácené připojení – a tím je v sázce nejen grafická karta, ale i základní deska a síťový zdroj. V tomto případě se tedy vyplatí všechno zkontrolovat dvakrát.



## 27. Hardwarové ovladače Jak zamezit opakující se instalaci ovladačů v XP

Při startu počítače se pokaždé stane, že Windows XP nabízí instalaci některých hardwarových komponent. Instalace proběhne bez problémů, zařízení pracuje, příště se však situace znovu opakuje.



**Špatná paměť:** Windows XP si pamatují hodně. Právě to ale někdy může být příčinou problémů.

**TIP** ▶ Při vzniklém hardwarovém problému (hardwarovém konfliktu) se zřejmě podíváte do Správce zařízení. Zde ale nemusíte žádný problém odhalit – neobjeví se zde žádný otazník se žlutým vykřičníkem, signalizující problém s ovladači nebo nekompatibilitu, ani značka stop, která naznačuje nekompatibilitu nebo chybějící zdroje. V tomto případě je hlavní příčinou problému špatně „zapamatovaný“ stav instalace.

Windows XP si ukládají informace o nově rozpoznaném zařízení v dočasném souboru. Běžně se pak tato data po úspěšné instalaci odpovídajících ovladačů vymažou. Pokud ale při tomto postupu Windows selžou, jako se to například stalo v tomto případě, můžete svému systému pomoci. Otevřete složku „INF“ v adresáři Windows. Potom přejmenujte soubor „cache.1“, který zde najdete, například na „cache.old“. Následně restartujte operační systém. Přejmenováním souboru zajistíte, že si Windows XP znovu vytvoří informace o stavu připojených zařízení. Pokud půjde vše dobře, Windows nastartují bez otravných hlášek a veškerý hardware bude fungovat, můžete složku „cache.old“ vymazat.

## 28. Řízení ventilátoru Optimalizace otáčení ventilátoru systé- mů zajistí ticho v obývacím pokoji

Příjemné ticho vašeho obývacího pokoje vždy hrubě naruší startující počítač. Je hlučnější než v režimu stand-by a otravuje nepřetržitým hlukem ventilátoru.

**TIP** ▶ Protivný hluk ventilátoru lze odstranit! Správným řízením je možné dosáhnout toho, aby byl ventilátor sice stále efektivní, ale také tichý. Musíte však ventilační systém optimalizovat a přizpůsobit jednotlivým zdrojům odpadního tepla. Teplotní regulace O8/15 na základních deskách však není úplně všemocná.

Řízení otáček ventilátoru je většinou jen levná dodatečná funkce tzv. čipu Super I/O-ICs, který má kromě toho na starosti

další skupiny funkcí, jako je například řadič rozhraní. V mnoha případech nabízí tento přepínač jen velmi málo řídicích funkcí a navíc bývá konstruován tak, aby bral ohled především na bezpečnostní funkce. Výsledkem toho je, že mnoho ventilátorů v počítačích se otáčí zbytečně rychle a tím jsou i příliš hlasité.

Mnohem citlivější regulátor ventilátorů je k dispozici ve formě nástroje Speed-Fan, o němž je řeč i v našem článku o chlazení PC (str. 108) a který najdete na našem Chip DVD pod heslem „Chlazení“. Měl by spolupracovat snad se všemi moderními základními deskami. Problém s velkou hlučností počítačů pak spočívá v tom, že ji neodstraní ani tento šikovný program, protože ten začne řídit otáčky ventilátoru až poté, co se spustí operační systém a tento nástroj. Proto se podíváme i na další řešení.

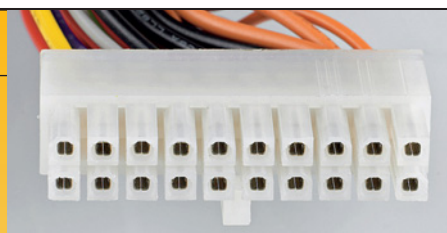
Jako alternativu k regulaci otáček ventilátoru podle teploty můžete použít velký ventilátor (12 cm), který se sice bude otáčet stále, ale malou rychlostí – větší lopatky zajistí dostatečné proudění vzduchu i při nízkých otáčkách. Ochladí pak dostatečně procesor za každé situace. V mnoha případech se pro dostatečnou funkci spokojí se 7 místo 12 V – ujistěte se, že to skutečně stačí a že systém běží bezpečně. Sedmi-voltové napájení získáte tak, že připojíte 5V kabel na 12V kabel místo uzemnění. Ventilátor pak běží na 7 V proto, že 12 – 5 je právě 7 voltů. Pokud takovéto připojení použijete, nezapomeňte systém řádně prověřit pomocí zátěžového testu, abyste zjistili, zda je chlazení skutečně dostatečné.

## CHYBA MĚSÍCE

### Neklidný počítač stále bootuje

**PROBLÉM** ▶ Kolega z testlabu začal pochybovat o svých znalostech. Tak jako mnohokrát předtím „překlopil“ standardní image pevného disku na desktopový počítač. Čistá instalace systému je totiž základem pro přesné a správné měření. Nicméně když počítač vypínal, ten začal opět bootovat a opakoval tuto činnost neustále za sebou. Po neúspěšném hledání příčin tohoto problému (a to jak hardwarových, tak softwarových) začal náš kolega hledat pomoc u ostatních.

**DIAGNÓZA** ▶ Celá tato událost se samozřejmě neobešla bez trochy škádlení. Ostatní ale také brzy přešel smích, protože po



**Ztracené spojení:** Konektor pro zasunutí kabelu typu Molex byl trochu širší, což bránilo bezpečnému připojení.

kontrolu všech komponent a nastavení ani oni na žádný problém nepřišli.

Kolega, expert na osobní počítače, se postupně snažil vyzkoušet všechno možné: operační systém, ovladače a instalovaný software byly jako příčina vyloučeny, protože stejná image disku se systémem pracovala na jiném identickém počítači se stejnou konfigurací bez problémů. Na vině tedy musel být vlastní počítač. Systém BIOS (stejně jako u identického počítače) byl také aktuální. Ani v nastavení BIOS jsme nenašli žádné nesrovnalosti, takže jsme vyloučili i problém s ACPI.

Za problémem nestály v tomto směru ani podezřelé funkce, jako jsou Wake-on-LAN a jiné startovací procedury, které byly v BIOS implicitně deaktivovány.

**ŘEŠENÍ** ▶ Jednoho z našich redaktorů po určité době našťastí napadlo, zda by příčinou neustálého bootování nemohl být špatně připojený napájecí konektor základní desky. A skutečně tomu tak bylo. Konektor typu Molex, který zásobuje základní desku elektrinou přivedenou od napájecího zdroje, byl sice ve správné pozici a ve správném konektoru, ale v konektoru trochu „plandal“. Test ukázal, že kontakty konektoru řádně nedosedly a je mezi nimi trochu místa. I když základní deska tolerovala nějaké výpadky a vyrovnávala nespolehlivé napájení z adaptéru v průběhu činnosti, kolísání napětí při startu si vyložila jako příkaz k restartu. Nové připojení trvale vyřešilo tento problém, který už se pak neopakoval. **AUTOR@CHIP.CZ**