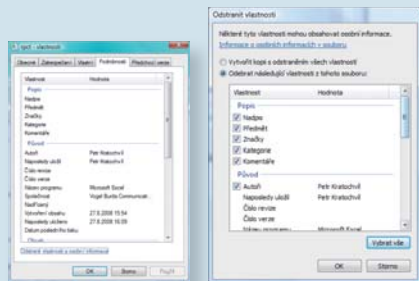


Tipy a triky

WINDOWS JEŠTĚ RYCHLEJŠÍ Nejlepší tipy pro zrychlení systému. Kromě toho triky pro Word, Excel, Firefox, Photoshop, hardware a mnoho dalších.

1. Windows Vista Odstranění zrádných metadat ze souborů sady Office

Těžko uvěřit, ale je to tak - k odstranění metadat, která obsahují osobní údaje, ze souborů soupravy Office potřebujete Windows. Dříve než své soubory předáte jiným osobám, například zákazníkům či poskytovatelům služeb, nechte je ve Vistě důkladně vyčistit.



Přísně tajné: V dialogu »Vlastnosti« můžete určit, která důvěrná metadata souboru chcete vymazat.

TIP ▶ Pro odstranění metadat otevřete Průzkumníka Windows a navigujte v něm na složku, která příslušný soubor obsahuje. V pravé části okna klikněte pravým tlačítkem myši na ikonu položky souboru

a v místní nabídce zvolte příkaz »Vlastnosti«. V následném dialogu na kartě »Podrobnosti« klikněte na »Odstranit vlastnosti a osobní informace«.

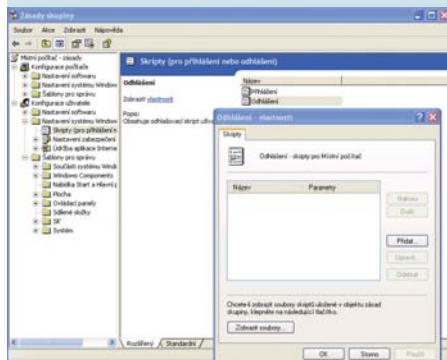
V dialogu »Odstranit vlastnosti...« máte možnost vytvořit kopii zvoleného souboru, ve které budou odstraněny vybrané informace. Vyberte požadované položky a klikněte na tlačítko »OK«.

Windows také nabízí alternativu, která umožňuje vymazat vybrané vlastnosti aktuálního souboru. Za tím účelem aktivujte volbu »Odebrat následující vlastnosti z tohoto souboru« a zaškrtnutím zvolte položky, které mají být odstraněny. Můžete však také hned zvolit možnost »Vybrat vše«. Pak klikněte na »OK«, čímž se označené vlastnosti odstraní.

UPOZORNĚNÍ: Ani volba »Vybrat vše« neodstraní všechny vlastnosti souboru. Zachováno zůstane například datum »Naposledy uložil«, neboť jinak by došlo ke zkresení informací pro souborový systém.

2. Windows XP Pro, Vista Automatické provádění úkonů údržby při přihlašování a odhlašování

Prostřednictvím VB skriptů lze zajistit provedení různých úloh, například jednoduché zálohování dat. To je praktické, pokud je Windows spouštějí samostatně přímo při přihlašování a odhlašování uživatele k systému. Jenomže - jak spustit skript i při odhlašování ze systému?



Na povel: V tomto dialogu stanovíte, které skripty mají Windows spouštět při přihlašování nebo odhlašování.

INFO

UPOZORNĚNÍ

Šedá linka v uveřejněných výpisech programů odděluje příkazové řádky jeden od druhého. Zadávejte vždy kompletní řádek příkazu až po tuto linku bez ukončení odstavce. Zvýšenou pozornost věnujte mezerám: ve výpisech jsou označeny tečkou (•) a nikde jinde by se neměly vyskytnout.

NA DVD

Nebaví vás hledat na DVD programy k článku? Nechcete pracně přepisovat zdlouhavé příkazy a skripty? Hned na úvodní stránce Chip DVD najdete přímý odkaz na skupinu programů a skriptů související s vybraným článkem.

▶ **NA DVD:** Pro rubriku Tipy a triky naleznete vše důležité pod DVD indexem: **TIPY A TRIKY.**

Obsah

WINDOWS ▶ STRANA 132

- Windows Vista** Odstranění zrádných metadat ze souborů sady Office
- Windows XP Pro, Vista** Automatické provádění úkonů údržby při přihlašování a odhlašování
- Windows XP Pro, Vista** Příprava souboru se systémovými informacemi pro technickou podporu
- Windows XP Pro, Vista** Bleskurychlé přepnutí různých nastavení tisku
- Rychlé tipy** Hledání síťových chyb, bezpečné spuštění počítače, dosové aplikace pod vistou
- Windows XP** Použití nouzového režimu s obvyklým rozlišením
- Windows XP, Vista** Analýza běžících automaticky spuštěných programů
- Windows XP** Analýza využití PC dětmi
- Windows XP** Odstranění rušivého panelu položek práce se složkou z plochy
- Windows XP, Vista** Výmaz nepotřebných položek v dialogu »Spustit«
- Windows XP, Vista** Zahnutí počítačů s XP do mapy sítě pod Vistou
- Windows XP, Vista** Surfování po vlastní Wi-Fi bez přerušování
- Windows XP** Reaktivace omylem zrušené jednotky CD/DVD

APLIKACE ▶ STRANA 138

- Office 2003, 2007** Zobrazení textu zrcadlovým písmem
- Word XP, 2003, 2007** Záchrana důležitého textu z poškozeného dokumentu
- Excel XP, 2003, 2007** Sčítání každého šestého řádku rozsáhlé tabulky
- Excel XP, 2003, 2007** Výpočet střední hodnoty v dané oblasti buněk
- Rychlé tipy** Word, MS Office, Google, Acrobat Reader
- Kaspersky Internet Security** Zálohování konfigurace a její přenos na jiný počítač
- Word XP, 2007** Identická záhlaví tabulek ve Wordu

INTERNET ▶ STRANA 140

- Outlook 2003** Opětne nasazení Wordu jako editoru zpráv
- Firefox 3.x** Zálohování záložek opět jako dříve ve formátu HTML
- Firefox 2.x, 3.x** Více voleb pro zacházení s videi z YouTube
- Thunderbird** Stanovení pozice citátů v odpovědních zprávách
- Firefox 3.x** Rychlé obnovení zmizelých záložek
- Opera mail** Jak zabránit opakovanému vyžádání hesla při spuštění
- Outlook 2007** Přehlednější správa mailů ve složkách výsledků hledání
- Thunderbird 1.x, 2.x** Zobrazení e-mailového klienta odesílatele přijatých zpráv

KOMUNIKACE ▶ STRANA 144

- Windows Live Messenger 2009** On-line řešení problémů s počítačem pomocí vzdálené pomoci
- Nokia PC Suite 7.1** Rychlejší práce s textovými zprávami
- Gmail** Automatické odpovědi v době nepřítomnosti
- Trillian** Přidání češtiny do programu
- QIP 2005** Účinná obrana proti nevyžádaným zprávám

DIGITÁLNÍ FOTO ▶ STRANA 146

- Fototip měsíce** Zdůraznění nálady snímku tónováním
- Photoshop CS2** Znázornění fázi pohybu v jednom obrázku
- Digitální fotografie** Lepší portréty s nepřímým zábleskem
- Zpracování obrazu** Bezplatná retuš díky webové službě

HARDWARE ▶ STRANA 150

- Řešení problémů se zvukem** Selektivní zesílení slabého zvuku AC3 u notebooků
- Buffalo Terastation** Jak zajistit, aby Vista pokaždé nevyžadovala od uživatele jméno a heslo
- Mobilní telefony** Odstranění písku a prachu z mobilního telefonu
- Profesionální Tip** Jak ztišit set-top box

TIP ▶ Vhodným nástrojem je tu editor zásad skupiny, který je součástí verzí Windows XP Professional Edition a Windows Vista v edicích Business, Enterprise a Ultimate.

Pod Windows XP spustíte zmíněný editor aktivací »Start | Spustit« a zadáním »gpedit.msc«. Ve Windows Vista Ultimate můžete příkaz »gpedit.msc« zapsat přímo do hledacího pole nabídky Start. K tomu je ovšem nutno být přihlášen jako uživatel s oprávněním správce.

Chcete-li tedy nějaký skript spouštět při přihlašování nebo odhlásování uživatele, ve stromové struktuře v levé části editoru zvolte »Místní počítač – zásady | Konfigurace uživatele | Nastavení systému Windows | Skripty (pro přihlášení nebo odhlášení)«. V pravé části okna se pak objeví položky »Přihlášení« a »Odhlášení«. Chcete-li vlastní skript spouštět při odhlásování uživatele, dvojité klikněte na »Odhlášení«, v opačném případě na »Přihlášení«. Další kroky jsou pro oba případy stejné.

V následném dialogu klikněte na »Zobrazit soubory«. Pak vám Průzkumník Windows otevře adresář, do něhož příslušné skripty zkopírujete. Pro skriptové programy, které má operační systém provést při odhlásování uživatele, je určena složka »System32\GroupPolicy\User\Scripts\Logoff« uvnitř instalačního adresáře Windows. Naopak skripty prováděné při přihlašování patří do složky »System32\GroupPolicy\User\Scripts\Logon«.

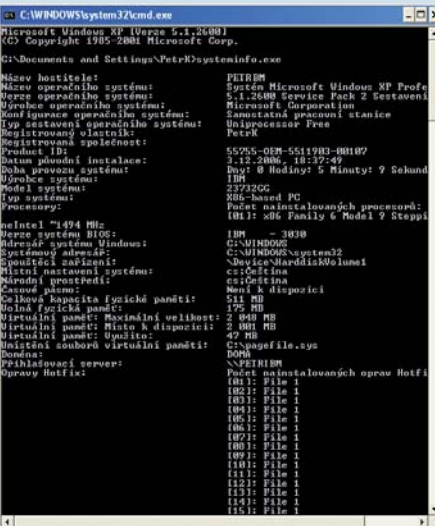
Až skripty do příslušných složek uložíte, klikněte na »Přidat«. Pak soubor vyberte pomocí »Procházet«. Pod »Parametry skriptu« ještě doplňte vyvolávací parametry, pokud je skript vyžaduje. Akci potvrďte tlačítkem »OK«.

Zvolený skript se nyní objeví v seznamu dialogu »Přihlášení – vlastnosti« nebo »Odhlášení – vlastnosti«. Má-li se provádět více skriptů, všechny další programové soubory doplňte do seznamu prostřednictvím »Přidat«. Tlačítkem »Upravit« můžete v seznamu uvedený skript změnit, tlačítkem »Odebrat« jej ze seznamu vymažete. Pořadí provádění skriptů můžete měnit tlačítky »Nahoru« a »Dolů«.

Nakonec klikněte na »OK« a prostřednictvím »Soubor | Konec« editor zásad skupiny ukončete. Windows teď budou při přihlašování nebo odhlásování samočinně spouštět udané skripty. Na rozdíl od složky »Po spuštění«, která existuje v samostatném exempláři pro každého definovaného uživatele, zde popsané změny se týkají všech uživatelů. Při programování příslušných skriptů proto dbejte, aby fungovaly v prostředí každého uživatele.

3. Windows XP Pro, Vista Příprava souboru se systémovými informacemi pro technickou podporu

Váš počítač začíná mít nějaké vrtochy, proto rychle voláte horkou linku. Tam však po vás chtějí podrobné informace o systému. Jejich sestavení je ale obtížné, zdlouhavé a bývá i zdrojem chyb.



Jako na dlani: Nástroj »systeminfo.exe« obsažený ve Windows vygeneruje přehled konfigurace operačního systému včetně service packů

TIP ▶ Sestavení požadovaných informací přenechte Windows. Vyžádat si je můžete takto: Pod Windows XP nejprve známým postupem »Start | Spustit«, »cmd.exe« a kliknutím na »OK« aktivujte režim příkazového řádku. Ve Vista můžete potřebné příkazy zapisovat rovnou do vstupního pole nabídky Start.

V příslušné oblasti zadejte příkaz »systeminfo.exe« a stiskněte [Enter]. Program pak vypíše seznam konfigurace operačního systému včetně instalovaných service packů. Popis možných parametrů získáte příkazem »systeminfo.exe /?«.

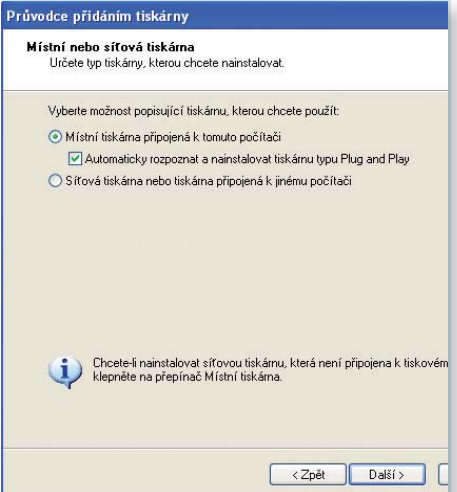
Výstup programu můžete převést na textový soubor s libovolným názvem. Tento soubor pak bude obsahovat všechny důležité informace pro technickou podporu, ale kromě jména uživatele žádná další osobní data. Chcete-li výstup uložit například do souboru »C:\systeminfo.txt«, příkaz »systeminfo.exe« doplňte za mezerou o řetězec. Příkaz tedy bude vypadat takto:

```
systeminfo>>C:\systeminfo.txt
```

Pokud soubor neexistuje, Windows jej samočinně vytvoří. Jinak jej operační systém bez dalšího dotazu přepíše.

4. Windows XP Pro, Vista Bleskurychlé přepnutí různých nastavení tisku

Při korekturách textů pro publikování často potřebujete tisknout nejrůznější druhy dokumentů. Podle jejich zaměření je jednou tisknete černobíle, abyste ušetřili inkoust, jindy barevně ve vysokém rozlišení. Pokaždé však kvůli tomu měnit nastavení tiskárny je nepohodlné. Existuje nějaké pohodlnější řešení?



Dvojrole: Nainstalujete-li si svou tiskárnu vícekrát, budete moci rychle aktivovat její různá nastavení.

TIP ▶ Jde to i jednodušeji: Otevřete »Start | Ovládací panely« a pod Windows XP klikněte na »Tiskárny a faxy«. Používáte-li Vista, zvolte »Hardware a zvuk« a »Tiskárna«. V klasickém zobrazení ovládacích panelů se k příslušnému dialogu dostanete dvojitým kliknutím na »Tiskárny a faxy« nebo »Tiskárna«.

Nyní pravým tlačítkem myši klikněte na ikonu tiskárny a v místní nabídce zvolte příkaz »Přejmenovat«. Za název tiskárny doplňte krátké označení aktuálního nastavení, například »standard« nebo »barva«. Změna názvu je potřebná proto, abyste později mohli v dialogu »Tisk« rozlišit různé instalace tiskárny.

Pak dvojitě klikněte na »Přidat tiskárnu« a svou tiskárnu prostě nainstalujte ještě jednou. K názvu opět připojte vhodné označení. Jakmile bude tiskárna nainstalována podruhé, pravým tlačítkem myši postupně klikněte na obě ikony tiskárny a zvolte »Nastavení tiskárny«. V následném dialogu zvolte požadované vlastnosti jako barevný nebo černobílý tisk a volbu potvrďte tlačítkem »OK«.

Napříště se obě konfigurace tiskárny budou v dialogu »Tisk« objevovat jako dvě různé tiskárny, mezi nimiž nyní můžete rychle volit.

5. Rychlé tipy

HLEDÁNÍ SÍŤOVÝCH CHYB

Pro vysvětlení významu chybových hlášení sítě spusťte »cmd« a do příkazového řádku napište text »net helpmsg« následovaný číslem chyby.

AKTIVACE OZVUČENÍ KLÁVES

Podržíte-li klávesu [Num Lock] stisknutou pět sekund, zapnete nebo vypnete akustickou signalizaci stisku zvláštních kláves jako [Num Lock] a [Caps Lock].

BEZPEČNÉ SPUŠTĚNÍ POČÍTAČE

Jestliže po výskytu problémů při spouštění počítače stisknete klávesu [F8], můžete v bootovací nabídce jako variantu operačního systému zvolit »Poslední známá funkční konfigurace«.

DOSOVÉ APLIKACE POD VISTOU

Na adrese www.dosbox.com najdete emulátor DOS 5.0, s nímž většina dosových aplikací funguje i pod Windows Vista.

ZPRÁVA O FRAGMENTACI DISKU

Zadáte-li v režimu příkazového řádku »defrag -a -v c:«, pod XP a Vistou se zobrazí zpráva o fragmentaci jednotky »C:«.

6. Windows XP Použití nouzového režimu s obvyklým rozlišením

Počítač stávkuje. Abyste se pokusili odhalit příčinu, spouštíte Windows v nouzovém režimu, načež vám operační systém úplně rozhází objekty na ploše, neboť automaticky zavedl standardní grafický ovladač.

TIP ▶ Pro příště si můžete zlost ušetřit – přinejmenším v případě, že problém zaručeně nemá co dělat s grafickým systémem. Windows totiž nabízejí možnost vynutit nouzový režim prostřednictvím položky v systémovém registru. Počítač pak nabootuje přímo do nouzového režimu, předem ale zavede normální ovladač grafické karty.

Nejprve postupem »Start | Spustit«, »regedit« a »OK« otevřete editor registru a navigujte v něm na klíč »HKEY_LOCAL_MACHINE\System\CurrentControlSet\Control\SafeBoot\Option«. Tam vyhledejte podklíč »Option«. Pokud neexistuje, aktivaci »Úpravy | Nový | Klíč« jej vytvořte a označte jej. V klíči pak postupem »Úpravy | Nový | Hodnota DWORD« nadefinujte novou položku »OptionValue«, dvojitým kliknutím ji otevřete a její hodnotu nastavte na »1« (nouzo-

Z DISKUSNÍHO FÓRA CHIPU _ WINDOWS XP

Obnovení omylem smazané partition využitím pomocného programu

DOTAZ:

Měl jsem v úmyslu na svém vylepšeném PC nově nainstalovat software. Instalační rutina XP však neukázala plnou velikost mého novějšího SATA disku. Proto jsem proces přerušil a chtěl jsem znovu nabootovat ze starého disku, abych mohl na internetu hledat pomoc. Nedopatřením jsem však na této jednotce vymazal startovací partition. Je možné ji obnovit? Mám na ní velmi důležitá data.

ODPOVĚĎ CHIPU:

Zkuste to se záchranným softwarem TestDisk ze stránky www.cgsecurity.org. Jde o opensourcový, a tedy bezplatný, ale velice výkonný program. TestDisk byl vyvíjen právě s cílem obnovy ztracených nebo omylem smazaných diskových oddílů. Program opraví tabulku oddílů i bootsektor a v případě potřeby nově zapíše i Master Boot Record (MBR). Podstatné přitom je, že TestDisk lze spustit také z bootovacích diskety, CD nebo USB paměti – což je důležité, je-li jako ve

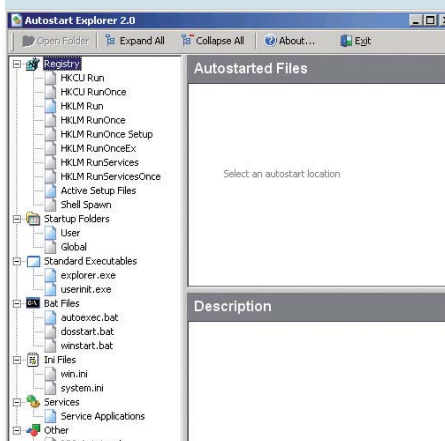
vašem případě postižena bootovací partition. Navigaci v programu zajišťují kurzorové klávesy a klávesy [PgUp] a [PgDn], akce se potvrzují klávesou [Enter].

UPOZORNĚNÍ: Skutečné změny na vašem pevném disku provede program jen v případě, že je schválení postupem [Enter], [Y] a »OK«. Příkaz »Proceed« provede první analýzu. Současný stav můžete (a měli byste) zazálohovat prostřednictvím »Save«. Po kontrole datového nosiče spuštěním příkazem »Search« zobrazí TestDisk diskové informace jako CHS (Cylinders, Heads, Sectors). Za nimi následuje celková velikost datového nosiče v MB. Důležitý je první znak výstupního řádku: »*« znamená partition primární a aktivní jako bootovací, »P« primární, ale nikoli bootovatelnou, »L« logickou jednotku, »D« označuje vymazaný oddíl. Vymazanou partition označte, pomocí kurzorových kláves pro pohyb vlevo a vpravo nastavte její označení na »P« a uložte ji příkazem »Write«.

vý režim bez práce v síti) nebo »2« (nouzový režim s prací v síti). Až budete později chtít spustit počítač normálně, tuto hodnotu nastavte na »0«.

7. Windows XP, Vista Analýza běžících automaticky spuštěných programů

Příkaz »msconfig« vypíše mnohé samočinně spuštěné programy. Ale ne všechny. Chcete-li se takovému zatvrzelému programu dostat na stopu, potřebujete pomocníka.



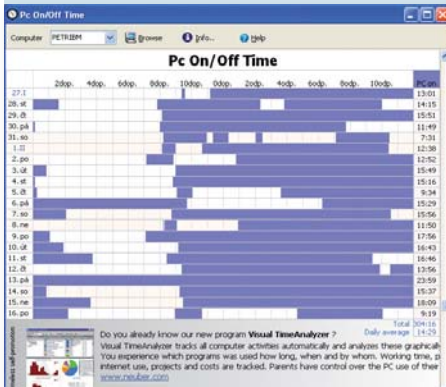
Totální kontrola: Autostart Explorer ukáže i komponenty, které systémový program »msconfig.exe« zamlčí.

TIP ▶ Užitečným nástrojem pro analýzu všech v počítači samočinně spuštěných komponent je »Autostart Explorer«, který najdete na našem Chip DVD nebo také na adrese www.misec.net/products/autostartexplorer. ZIP archiv z DVD nahrajte na disk a „rozbalte“ do prázdné složky; instalace není nutná. Nástroj spusťte přímo vyvoláním »Autostartexplorer.exe« v Průzkumníku. Program přesně ukáže, jakým způsobem byla která komponenta spuštěna. Sám ovšem neposkytuje žádnou možnost přizpůsobení těchto programů. Vedle běžných a také řídicí se vyskytujících spouštěcích variant prostřednictvím systémového registru zohledňuje program i všechny složky automaticky spuštěných programů i různé dávkové a INI soubory.

Chcete-li vyhledat určitou položku, klikněte vlevo na příslušnou spouštěcí metodu a poté v pravé části zkontrolujte všechny odpovídající položky pod »Autostarted Files«. Oblast »Description« přesněji vysvětluje, kde v systému najdete příslušná volání. Potřebujete-li deaktivovat nežádoucí spouštěcí komponentu, musíte odpovídající položky například v systémovém registru přizpůsobit manuálně nebo příslušné dávkové či INI soubory upravit editorem.

8. Windows XP Analýza využití PC dětmi

Síli ve vás podezření, že vaše ratolesti často spouštějí počítač bez dozoru a brouzdají po internetu. Chtěli byste proto mít možnost dodatečně zkontrolovat, kdy byl váš počítač zapnut.



Přistížen: »PC On/Off Time« analyzuje na základě protokolu událostí Windows provozní časy počítače.

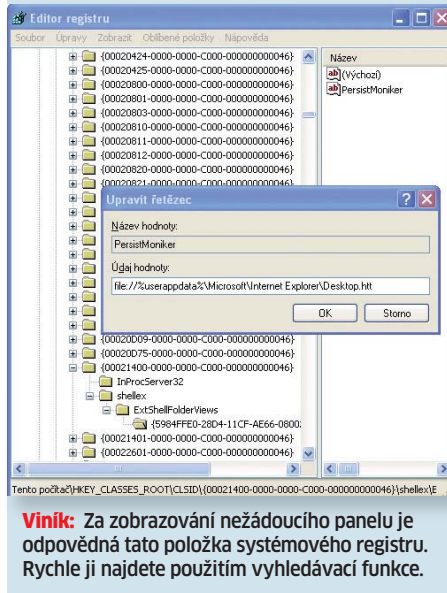
TIP ► Windows si vedou protokol událostí, který mimo jiné dokumentuje všechna spuštění a vypnutí počítače.

Tyto informace lze načíst speciálním nástrojem. Freeware »PC On/Off Time« na základě tohoto protokolu vypíše poslední provozní časy PC. Program je zdarma k dispozici na Chip DVD nebo také na adrese www.neuber.com/free/pctime/index.html. Po rozbalení ZIP archivu do prázdné složky můžete program bez další instalace rovnou spustit. Za tím účelem otevřete »pconofftime.exe«. Pak vám program v přehledné grafické formě zobrazí doby provozu počítače v posledních třech týdnech.

Pokud PC On/Off Time používat nechcete, můžete protokoly také přezkontrolovat sami. Za tím účelem v Ovládacích panelech dvojitě klikněte na »Nástroje pro správu« a pak na »Prohlížeč událostí«. V levé části klikněte na kategorii »Systém«. Vpravo se pak objeví rozsáhlý chronologický seznam událostí s příslušnou identifikací ve sloupci »Událost«. Spuštění počítače a start protokolování indikuje kód »6005«. Podle indikace »6006« podobně poznáte, kdy bylo protokolování zastaveno, a tedy počítač vypnut. Ke snadnějšímu nalezení hledaných událostí vám poslouží položka »Zobrazit | Filtr«. V následném dialogu zapíšete do pole »ID události« hledanou identifikaci, například »6005«, všechna ostatní nastavení ponechte beze změny a akci potvrďte tlačítky »Použít« a »OK«. Přefiltrovaný seznam nyní ukáže všechna spuštění počítače.

9. Windows XP Odstranění rušivého panelu položek práce se složkou z plochy

Od jisté doby se vám při levém okraji plochy zobrazuje panel položek práce se složkou – podobně jako v Průzkumníku. To vás při práci ruší a panel navíc zabírá vzácné místo.



Viník: Za zobrazování nežádoucího panelu je odpovědná tato položka systémového registru. Rychle ji najdete použitím vyhledávací funkce.

TIP ► Problém se objevuje v souvislosti s používáním aktivní plochy (Active Desktop), jestliže položka systémového registru zodpovědná za vyvolání konfiguračního souboru »desktop.htt« odkazuje na neplatnou cestu.

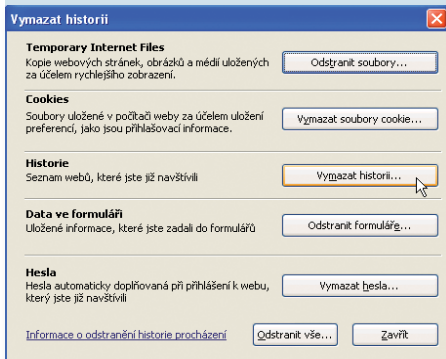
Pro odstranění problému otevřete »Start | Spustit«, zadejte »regedit« a klikněte na »OK«. V editoru registru teď musíte vypátrat řetězec »PersistMoniker«, který se rafinovaně ukrývá v klíči »HKEY_CLASSES_ROOT\CLSID\{00021400-0000-0000-C000-000000000046}\shellex\ExtShellFolderViews\{5984FFE0-28D4-11CF-AE66-08002B2E1262}«. Najdete jej však snadno, jestliže k tomu použijete nabídku »Úpravy | Najít«. Pokud by tam tento řetězec neexistoval, musíte jej prostřednictvím položek »Úpravy | Nový | Řetězcová hodnota« sami založit. Ujistěte se však, že pracujete v uvedeném klíči, neboť řetězec se v systémovém registru vyskytuje vícekrát. Nyní na řetězec dvojitě klikněte a přiřazenou hodnotu upravte na

```
file://%userappdata%\Microsoft\Internet Explorer\Desktop.htt
```

Změnu potvrďte tlačítkem »OK« a editor registru uzavřete. O obsah příslušného souboru »desktop.htt« se starají Windows sama. Po zásahu by panel položek práce se složkou měl z plochy zmizet.

10. Windows XP, Vista Výmaz nepotřebných položek v dialogu »Spustit«

V dialogu »Spustit« nabídky Start se seznam nabízených příkazů časem přilíší rozroste a ztrácí přehlednost. Proto byste jej chtěli pročistit.



Nečekaná souvislost: V historii procházení Internet Exploreru můžete vymazat i položky seznamu nabídek v dialogu »Spustit«.

TIP ▶ Přímou zpracovat jednotlivé položky seznamu lze jen pracně v systémovém registru. Existuje však jednoduchá možnost – jak tento seznam kompletně vymazat – a to v Internet Exploreru 7. Browser spusíte a otevřete »Nástroje | Odstranit historii procházení...«. V následném dialogu klikněte na »Vymazat historii...« a ověřovací dotaz potvrdíte tlačítkem »Ano«. Po restartu počítače bude seznam vymazán.

UPOZORNĚNÍ: Při této akci se v Internet Exploreru pochopitelně ztratí všechny informace o dosud navštívených stránkách.

11. Windows XP, Vista Zahrnutí počítačů s XP do mapy sítě pod Vistou

Používáte-li Vistu v síti, v grafickém schématu sítě nejsou zobrazeny připojené počítače s Windows XP, ačkoliv jsou spuštěny a musí být přístupné. Místo nich se objeví odkaz na další zařízení.



Nerozpoznané: Ani při bezchybně fungujícím síťovém spojení neumí Vista počítače s XP správně zařadit a zobrazit.

TIP ▶ Zobrazení struktury sítě ve formě mapy je novou funkcí ve Vistě. Ta pro zjišťování

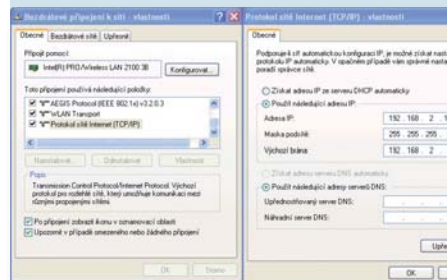
jiných zařízení v počítačové síti používá protokol »Link Layer Topology Discovery« (LLTD). Tento protokol není obsažen v Windows XP, lze jej však doplnit.

Číslo potřebné opravy hotfix je dáno nainstalovaným Service Packem. Pro SP2 otevřete www.microsoft.cz a klikněte do hledacího pole. Pak zadejte »kb922120« a spusíte vyhledávání. Ve výsledcích použijte první odkaz »Podrobné informace o produktu ke stažení: Odpovídající ...«.

Pro XP Service Pack 3 otevřete namísto toho přímo adresu <http://support.microsoft.com/kb/922120/cz> a klikněte na odkaz »Zobrazit a požádat o stáhnutí opravy typu hotfix«. V následném dialogu zaškrtněte navržený hotfix. Pod ním dvakrát zadejte svou e-mailovou adresu a klikněte na »Žádost o opravu hotfix«. Microsoft pak na danou e-mailovou adresu zašle potřebné informace. Využijte ve zprávě obsažený stahovací odkaz a spusíte program. Při rozbalování zadejte »Heslo«, které vám bylo sděleno v e-mailu. Po instalaci nyní spusíte »WindowsXP-KB922120-v6-x86-CSY.exe«. Další zásahy nejsou nutné, příště už Vista zobrazí mapu sítě korektně.

12. Windows XP, Vista Surfování po vlastní Wi-Fi bez přerušování

Po několika dnech bezchybného fungování se náhle zhroutil připojení notebooku k bezdrátové síti. Problém se dá odstranit jenom restartem routeru – opravná funkce ve Windows je bezmocná.



Natrvvalo: Ve směrovači Wi-Fi můžete počítačům v lokální síti přiřadit pevné adresy a zabránit tak poruchám.

TIP ▶ Problém vzniká při dynamickém přiřazování IP adres (Internet Protocol) prostřednictvím DHCP (Dynamic Host Configuration Protocol). Můžete tomu však zabránit tak, že v routeru přiřadíte notebooku pevnou adresu v lokální síti.

Nejprve směrovač restartujte, aby síťové spojení opět fungovalo, a pak zapněte všechny k síti připojené počítače. Potom se prostřednictvím browseru přihlaste k administračnímu rozhraní routeru. Používáte-li například Speedport W502, zvolte příkaz »Síť | Zásady

NAT & portu« a poté klikněte na »Převzít a sdílet počítače«. Nyní se zobrazí aktuální přiřazení interních IP adres k jednotlivým počítačům. Pro jednotlivé počítače klikněte na »Převzít«, čímž toto přiřazení napevno uložíte. Jiné modely používají pro pevné přiřazení IP adres v síti podobné postupy. Po zásahu už bude problém natrvalo odstraněn.

Pevné přiřazení doporučujeme provést i na straně v síti připojených počítačů. Za tím účelem na každém PC v Ovládacích panelech dvojitě klikněte na »Síťová připojení«. Pak pravým tlačítkem myši klikněte na »Bezdrátové připojení k síti« a v místní nabídce zvolte příkaz »Vlastnosti«. Ve stejnojmenném dialogu vyhledejte na kartě »Obecné« v seznamu »Toto připojení používá následující položky« řádek pro »Protokol sítě Internet (TCP/IP)«. Položku označte a klikněte na »Vlastnosti«. V novém okně změňte nastavení na »Použít následující adresu IP«. Do pole »Adresa IP« teď vložte příslušnou adresu určenou v routeru, například »192.168.2.100«. V poli »Maska podsítě« by vždy mělo být »255.255.255.0«.

V poli »Výchozí brána« opět použijte nastavení směrovače, například »192.168.2.1«. Kromě toho je důležitá adresa pro »Upřednostňovaný server DNS«. Tento server má na starosti řešení názvů domén, tedy přepočítávání WWW adres na numerické IP adresy serverů. Všechny potřebné hodnoty můžete zjistit v konfiguračních dialogích směrovače. Nakonec všechna nastavení potvrďte tlačítkem »OK« a vyzkoušejte přístup k internetu.

13. Windows XP Reaktivace omylem zrušené jednotky CD/DVD

V Průzkumníku Windows i v systémové složce »Tento počítač« od jisté doby chybí jednotka CD/DVD. Okno Správce zařízení prozradí, že se evidentně jedná o závažný problém – položky jsou opatřeny žlutým vykřičníkem. Potvrdí to i příkaz »Vlastnosti« v místní nabídce zařízení – dostanete zprávu o chybě číslo 19 a o konfliktu v systémovém registru.

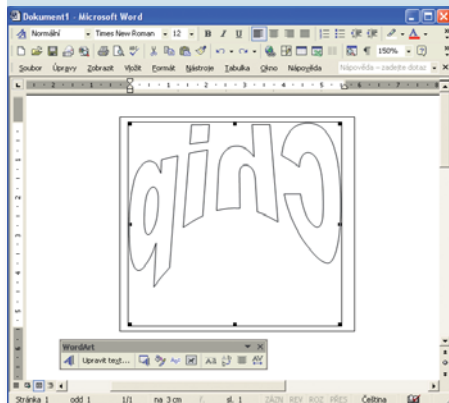
TIP ▶ Tady pomůže jenom zásah do systémového registru. Postupem »Start | Spustit«, »regedit« a »OK« otevřete editor registru a v něm pak klíč »HKEY_LOCAL_MACHINE\System\CurrentControlSet\Control\Class\{4D36E965-E325-11CE-BFC1-08002BE10318}«. V pravé části okna odstraňte hodnoty »UpperFilters« a »LowerFilters«. Za tím účelem položky postupně označte, stiskněte klávesu [Del] a potvrďte následný ověřovací dotaz. Po restartu počítače budou jednotky opět k dispozici.

placená inzerce

14. Office 2003, 2007

Zobrazení textu zrcadlovým písmem

Pro ozvláštnění své prezentace byste chtěli některé úseky textu zobrazit zrcadlově. Žádný vhodný formát písma však nemůžete najít.



Nový styl: Zrcadlové zobrazení, které Word & spol. samy o sobě bohužel neovládají, vytvoříte nástrojem WordArt.

TIP ▶ PowerPoint, Word a Excel opravdu ani ve verzi 2007 nemají přímou funkci pro zrcadlení textu. Můžete však využít WordArt pro vytvoření grafické podoby textu a tu pak zrcadlit příkazem »Otočit a překlomit«.

Za tím účelem klikněte pravým tlačítkem myši na volné místo v panelu nástrojů a otevřete panel »Kreslení«. V něm klikněte na ikonu s modrým, šikmo postaveným A, »Vložit WordArt«. V nabídnutém katalogu vyberte vhodný tvar a klikněte na »OK«. V dialogu »Upravit text WordArtu« zadejte příslušný text a klikněte na »OK«. Text vložený do dokumentu lze ještě zformátovat pomocí nástrojů v panelu »WordArt« nebo »Kreslení«. Poté zkontrolujte, zda je textové pole orámováno, a otevřete podnabídku tlačítka »Kreslení«. V ní zvolte »Otočit či překlomit« a vyberte požadovaný způsob překlomení – text se ihned objeví v zrcadlovém zobrazení.

15. Word XP, 2003, 2007

Záchrana důležitého textu z poškozeného dokumentu

Při otvírání souboru Word hlásí, že je dokument poškozen. To je velice mrzuté, neboť nemáte kopii a soubor obsahuje mnoho textu.

TIP ▶ Prostřednictvím konvertoru »Obnova textu z libovolného souboru« dokáže Word od verze 2002 načíst obsah i z defektního souboru. Funguje to dokonce i s „newwordovskými“ dokumenty. Je však nutno smířit se

přítom s některými ztrátami: zmizí formátování dokumentu a všechny netextové prvky jako grafika, pole, kreslené objekty apod. Záhlaví, zápatí, poznámky a texty v polích zůstanou zachovány jako prostý text.

Pro záchranu dokumentu klikněte ve Wordu 2007 na ikonu »Microsoft Office« a »Otevřít«. Ve Wordu 2003 nebo 2002 zvolte »Soubor | Otevřít«. V následném dialogu v poli »Soubory typu« změňte nastavení na »Obnova textu z libovolného souboru«. Pak zadejte poškozený dokument a klikněte na »Otevřít«. Word nyní zkonvertuje text z dokumentu a obnoví jej.

Pokud defektní soubor nevznikl ve Wordu, před příkazem »Otevřít« klikněte ve Wordu 2007 nejprve na »Microsoft Office« a poté na »Možnosti Wordu«. Ve Wordu 2003 nebo 2002 zvolte »Nástroje | Možnosti«. Pak na kartě »Obecné« aktivujte volbu »Při otvírání potvrdit převod« a klikněte na »OK«. Dále postupujte tak, jak bylo popsáno výše.

UPOZORNĚNÍ: Jakmile nastavení v poli »Soubory typu« změňte na »Obnova textu z libovolného souboru«, Word si volbu zapamatuje a použije ji i při otvírání dalšího dokumentu. Aby k tomu nedošlo, po obnovení dokumentu vraťte nastavení v tomto poli zpět na »Dokumenty aplikace Word (*.doc)« nebo »Dokumenty aplikace Word (*.docx)«.

16. Excel XP, 2003, 2007

Sčítání každého šestého řádku rozsáhlé tabulky

Funkce »SUMA()« sčítá všechny nad sebou nebo vedle sebe sousedící buňky. V konkrétní tabulce však potřebujete sečíst hodnoty z každého šestého řádku.

	A	B	C	D	E	F	G	H	I
1		1	245	252	2435				
2		2	235	25	2				
3		3	4	2435	254				
4		1	245	252	2435	35			
5		2	235	25	2	252			
6		3	4	2435	254	25			
7		4	252	2	35	2435			
8		5	25	254	252	2			
9		6	2435	252	25	254			
10		7	2	87	2435	252			
11		8	254	474	2	87			
12		9	252	252	254	474			
13		10	87	25	252	5242			
14		11	474	2435	87	4545			
15		12	5	2	474	887			
16		13	95	254	5252	76			
17		14	24	252	4545	35			
18		15	20	87	887	252			
19		16	254	474	76	25			
20		17	252	2	35	2435			
21		18	25	254	252	2			
22		19	2435	252	25	254			

Mocný nástroj: Maticové vzorce se složenými závorkami zjednodušují kombinované výpočty s mezivýsledky.

TIP ▶ Takovou úlohu vyřeší kombinace maticového vzorce s dalšími funkcemi tabulkového procesoru. Chcete-li například sečíst každý šestý řádek oblasti »B1:B24«, nastavte

kurzor na buňku, do níž se má uložit výsledek, a do editačního řádku napište následující vzorec:

```
=SUMA(KDYŽ(MOD(ŘÁDEK(B1:B24);6)=0;B1:B24;0))
```

Druhý parametr »6« funkce »MOD()« zde určuje, které řádky má Excel sčítat. Zadání potvrďte klávesovou kombinací [Ctrl]+[Shift]+[Enter]. Excel pak vzorec uzavře do složených závorek, čímž jej označí za maticový vzorec. Pokud byste vzorec později upravovali, nepamenejte akci opět ukončit touto klávesovou kombinací.

Maticový vzorec v Excelu se nevztahuje na jednotlivé buňky, nýbrž na celé oblasti buněk (matice), v příkladu tedy na oblast »B1:B24«. Excel pak vzorec aplikuje na každou buňku udané oblasti, a obdrží proto také více výsledků.

Podíváte-li se na uvedený vzorec bez části »SUMA«, uvidíte vlastní maticový vzorec, který Excel vypočítá pro všechny buňky zadané matice »B1:B24«:

```
KDYŽ(MOD(ŘÁDEK(B1:B24);6)=0;B1:B24;0)
```

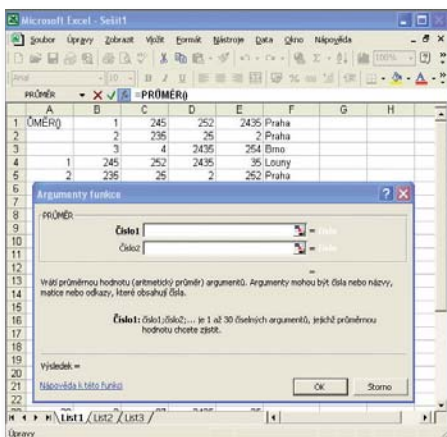
Funkcí »KDYŽ()« určujeme na základě podmínky vrácenou hodnotu vzorce. Podmínka je definována výrazem »MOD(ŘÁDEK(B1:B24);6)=0«, kde část »ŘÁDEK(B1:B24)« dodává číslo aktuálního řádku. To pak Excel vydělí druhým parametrem, v tomto případě »6«. Jestliže zbytek po dělení je roven »0« a podmínka je splněna, jedná se v matici o řádek s číslem dělitelným šesti, a Excel má tedy obsah příslušné buňky zahrnout do sumarizace. Pro návratovou hodnotu při splnění podmínky je proto jako druhý parametr funkce KDYZ znovu zadána matice »B1:B24«, a tedy obsah aktuální buňky. V opačném případě funkce vrátí třetí parametr, který je zde roven »0«. Pro každý první až pátý řádek tedy funkce vrátí nulovou hodnotu, která vytvářený součet neovlivní.

Funkce »SUMA« pak sečte všechny hodnoty vrácené pro jednotlivé buňky matice a nakonec uloží celkový výsledek.

17. Excel XP, 2003, 2007

Výpočet střední hodnoty v dané oblasti buněk

Z jisté množiny dat potřebujete určit střední hodnotu. Prázdné buňky a nulové hodnoty mají být ignorovány. Excel přitom má v úvahu jen hodnoty, které vyhovují určitým kritériím.



Sito: Pomocí podmíněných středních hodnot rychleji vypočítáte výsledky, které obsahují skutečně důležité informace.

TIP ▶ Excel 2007 vám úkol usnadní díky novým funkcím AVERAGEIF a AVERAGEIFS. Ve starších verzích je však můžete analogicky sestavit z funkcí PRŮMĚR a KDYŽ.

Předpokládejme, že vaše tabulka má ve sloupci A jména prodejen, ve sloupci B města a ve sloupci C obraty. Chcete se dovědět, jaký byl průměrný obrat například za Brno. Hodnoty nižší než jistá mez přitom nemají být brány v úvahu, neboť se pak pravděpodobně jedná o nové prodejny.

Z hlediska výpočtu je tedy třeba zprůměrovat hodnoty ve sloupci C, u nichž se ve sloupci B vyskytuje daný textový řetězec. Ovšem pouze tehdy, pokud samotná hodnota není menší než dané minimum. V Excelu 2007 k tomu v nějaké volné buňce použijte vzorec

```
= AVERAGEIF(B2:B20;"="Brno";
C2:C20)
```

Zde »B2:B20« určuje oblast kritérií, která má být prohledána na výskyt vzoru »*Brno«. Podle výsledku pak vstoupí do výpočtu odpovídající hodnoty z oblasti »C2:C20«. Ve starších verzích Excelu použijte podle téhož schématu funkci

```
{=PRŮMĚR(KDYŽ(B2:B20="Brno";
C2:C20))}
```

Složené závorky přitom nezapíšíte – Excel je doplní automaticky, jakmile stisknete klávesovou kombinaci [Ctrl]+[Shift]+[Enter]. Pamatujte, že zde musí existovat přesný souhlas s hledacím pojmem.

Trochu složitější je druhá část úlohy, neboť zde je třeba kontrolovat dvě kritéria. V Excelu 2007 to zařídí nová funkce AVERAGEIFS. Povšimněte si jiného pořadí argumentů: Za průměrovanou oblastí následují

18. Rychlé tipy

SPUŠTĚNÍ WORDU V NOUZOVÉM REŽIMU

Stisknete-li během spouštění programu klávesu [Ctrl], Word XP a 2003 poběží pro umožnění pátrání po příčinách problémů v nouzovém režimu.

REAKTIVACE PRVKŮ VE WORDU 2007

Kliknutím na příkaz nabídky »? | Info« se dostanete k dialogu »Deaktivované prvky«. Tyto prvky pak můžete opět aktivovat (volba »Aktivovat«).

VLOŽENÍ SYMBOLU EURA V MS OFFICE

Chcete-li přímo vložit symbol eura, použijte klávesovou zkratku [Ctrl]+[Alt]+[e].

HLEDÁNÍ SYNONYM V GOOGLU

Předřadíte-li hledacímu pojmu znak tilda »~« (např. kombinací [AltGr]+[+]), bude Google hledat i synonyma zadaného pojmu (například ~house big hledá i big home).

ZABEZPEČENÍ AROBAT READERU

Chcete-li vypnout javascript, zvolte »Edit | Preferences | JavaScript« a deaktivujte první volbu.

střídavě jednotlivé testované oblasti a příslušná kritéria. Zadejte tedy:

```
=AVERAGEIFS(C2:C20;B2:B20;
,"="Brno";C2:C20;">999")
```

Ve starších verzích Excelu se opět uplatní maticový vzorec. Ke spojení kritérií zde použijte vnořené funkce KDYŽ. Potřebný vzorec pro naši úlohu tedy bude vypadat takto:

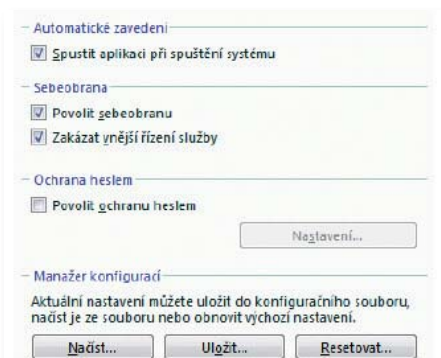
```
{=PRŮMĚR(KDYŽ(C2:C20>999;
KDYŽ(B2:B20="Brno";C2:C20))}
```

Ani zde nevklaďte složené závorky a nezapomeňte zadání ukončit klávesovou kombinací [Ctrl]+[Shift]+[Enter].

19. Kaspersky Internet Security

Zálohování konfigurace a její přenos na jiný počítač

V bezpečnostním softwaru jste provedli několik vlastních nastavení. Tuto konfiguraci byste si chtěli uložit pro novou instalaci a kromě toho ji přenést na druhý počítač v domácí síti.



Expert: V soupravě Kaspersky Internet Security si můžete vlastní nastavení uložit a třeba i přenést na jiný počítač.

TIP ▶ Verze 2009 umožňuje zálohovat provedená nastavení v konfiguračním souboru. Za tím účelem otevřete okno programu a klikněte vpravo na »Nastavení«. Pak vlevo zvolte kategorii »Služba« a v sekci »Manažer konfigurací« klikněte na tlačítko »Uložit«. Nyní navigujte do požadované složky, zadejte vhodný název souboru, například »domal-konfig«, a klikněte na »Uložit«. Otevřené dialogy uzavřete a vytvořený soubor typu CFG si zazaložte pro pozdější použití.

Po nové instalaci Windows nebo na jiném počítači nejprve nainstalujte KIS a do počítače zkopírujte záložní CFG soubor. Pak otevřete okno programu a klikněte na »Nastavení«. Vyberte kategorii »Služba« a klikněte na »Načíst«. Potom navigujte na CFG soubor a klikněte na »Otevřít«. Tím je vaše konfigurace obnovena.

20. Word XP, 2007

Identická záhlaví tabulek ve Wordu

V textovém editoru pracujete s rozsáhlými seznamy, které zabírají několik stránek. Pro lepší přehlednost chcete na začátku každé stránky znovu zadat nadpisy sloupců.

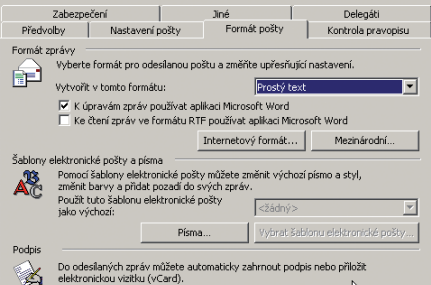
TIP ▶ Tento problém dokáže snadno vyřídit i samotný textový editor. Klikněte vpravo vedle řádku s nadpisy jednotlivých sloupců, čímž jej označíte. Ve Wordu 2007 pak v multifunkční liště pod »Nástroje tabulky« aktivujte záložku »Layout« a zvolte příkaz »Opakovat řádky záhlaví«.

Ve starších verzích textového editoru otevřete v nabídce příkaz »Tabulka | Opakování řádků záhlaví«. Pak Word označený řádek zkopíruje na začátek každé nové stránky dokumentu.

UPOZORNĚNÍ: Při definování nadpisu se nemusíte omezovat na jediný řádek. Můžete označit i více řádků a nechat je zopakovat jako nadpisy tabulek.

21. Outlook 2003 Opětne nasazení Wordu jako editoru zpráv

Při psaní nebo editaci e-mailů vás Outlook neustále znervózuje zprávou, že Word jako editor zpráv není k dispozici.



Těsné spojení: Outlook 2003 akceptuje vedle integrovaného programu pro vstup z klávesnice jako editor zpráv jenom Word 2003.

TIP ▶ Tento fenomén se kromě problému uvedeného v chybové zprávě projeví i v případech, že paralelně používáte několik verzí Wordu nebo Outlook provozujete v nouzovém režimu. Pak je v titulní liště za »Microsoft Outlook« ještě uvedeno »(nouzový režim)«. Chcete-li přístup k Wordu opravit, zkuste následující kroky.

Nejprve restartujte počítač, aniž byste přitom stiskli klávesu [Ctrl]. Potom otevřete jenom Word 2003 a žádnou jeho jinou verzi současně. Pokud v počítači ještě není verze 2003 nainstalována, aktualizujte starší verzi nebo si Word 2003 nově nainstalujte. Kdyby tato verze už byla nainstalována, ale poškozena, opravte přihlášení takto: Otevřete Word 2003 a v něm pak příkaz »? | Rozpoznat a opravit«. V následném dialogu aktivujte volbu »Obnovit má nastavení při instalaci« a opravný proces zahajte kliknutím na »Start«.

Pokud se hlášení objevuje i nadále nebo Word 2003 instalovat nechcete, musíte používat Wordu v roli editoru zpráv ozelet. Za tím účelem otevřete Outlook a pak v menu příkaz »Nástroje | Možnosti«. Na kartě »Formát pošty« zrušte zaškrtnutí u položky »K úpravám zpráv používat aplikaci Microsoft Word«. Pak klikněte na »OK«, čímž dialog »Možnosti« uzavřete.

22. Firefox 3.x Zálohování záložek opět jako dříve ve formátu HTML

Od přestupu na Firefox 3 se už záložky zálohované v souboru »bookmarks.html« neaktualizují. Proč tato praktická funkce náhle přestala fungovat?

Z DISKUSNÍHO FÓRA CHIPU _ INTERNET Optimalizace WLAN spojení

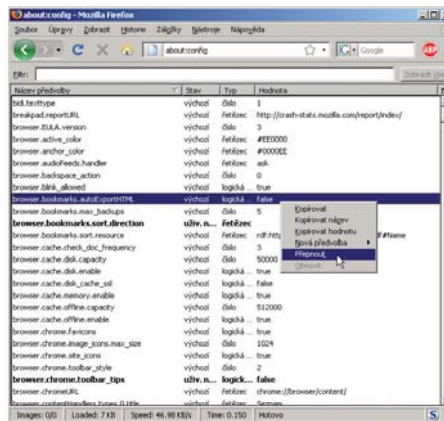
DOTAZ:

Po zpočátku velmi dobré výkonnosti se v mé bezdrátové síti stále více zeslabuje signál. Trpí tím výkon, přenosová rychlost silně klesá, a mnohdy spojení vypadne úplně. Podivné přitom je, že se tento fenomén neprojevuje pokaždé. Vysílač a přijímač jsou od sebe vzdáleny asi šest metrů, mezi nimi se nacházejí dvě zdi. Na tomto uspořádání se ale nic nezměnilo.

ODPOVĚĎ CHIPU:

Zásadně záleží na tom, jak spolu oba přístroje, tedy WLAN karta, resp. adaptér,

a WLAN router »spolupracují«. Na dosažitelný výkon mají navíc podstatný vliv také betonové a kovové zdi a stropy. Pokud jste ale skutečně na okolním prostředí nic neměnili, musí za pokles výkonnosti odpovídat jiné faktory. Spontánně nás napadá jedna možnost – v sousedství přibýly další bezdrátové sítě, které pro váš router znamenají překážku. Pokud totiž sousedící sítě vysílají na stejné frekvenci, silně se navzájem ruší. Můžete se tedy pokusit přejít na jiný vysílací kanál. Například u přístroje AVM FritzBox najdete spektrální analýzu a přepínání kanálů v rozšířených nastaveních.



Přidavné zabezpečení: Prostřednictvím této hodnoty můžete Firefox 3 přimět, aby záložky napříště záložoval v souboru bookmarks.html.

TIP ▶ Od verze 3 používá Firefox k ukládání záložek databankový soubor »places.sqlite« a formát »json« pro záložní soubory. Soubor »bookmarks.html«, který sloužil k ukládání záložek v předchozích verzích programu, se už ve Firefoxu 3 nepoužívá. Pokud jej nadále potřebujete například k výměně dat, můžete se nastavením v rozšířené konfiguraci postarat o to, aby prohlížeč při zavírání automaticky aktualizoval »bookmarks.html« jako u starých verzí.

Za tím účelem zadejte do adresního řádku »about:config« a stiskněte [Enter]. Potvrďte varovnou zprávu »Budu opatrný, slibuji!«. Pak vyhledejte položku »browser.bookmarks.autoExportHTML« a dvojitě na ni klikněte, abyste její logickou hodnotu změnili na »true«. Napříště bude browser při každém zavírání opět aktualizovat také soubor »bookmarks.html« přímo ve složce profilu.

23. Firefox 2.x, 3.x Více voleb pro zacházení s videi z YouTube

Videa na YouTube, to je veliká zábava naší éry. Příležitostně si některá z nich také stahujete. Přitom vám vadí, že nejprve musíte hledat stahovací odkaz nebo požadované rozlišení.



Přidaná hodnota: Doplněk Better YouTube vybaví oblíbený internetový portál četnými přidavnými funkcemi, mezi nimi také odkazem pro stažení.

TIP ▶ Rozšíření Better YouTube vybaví Firefox funkcemi užitečnými pro videoportál. Doplněk najdete na našem Chip DVD nebo na adrese <https://addons.mozilla.org/cs/firefox/addon/6460>.

Chcete-li si jej nainstalovat, klikněte na tlačítko »Přidat do aplikace Firefox« nebo XPI soubor otevřete v prohlížeči. Poté klikněte na »Instalovat nyní« a nakonec Firefox restartujte.

Doplněk je založen na několika skriptech systému Greasemonkey, které modifikují webovou stránku YouTube. Po instalaci byste nejprve měli přizpůsobit volby nástroje. Za tím účelem otevřete »Nástroje | Správce doplňků« a klikněte na ikonu »Rozšíření«. Pak

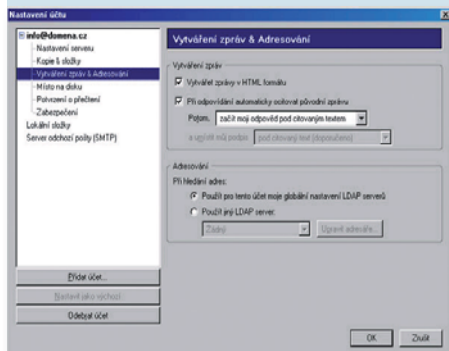
v seznamu označte položku »Better YouTube« a klikněte na nabídku »Možnosti«. Poně- vadž ne všechny volby lze použít současně, aktivujte k volbě »YouTube Download« buď navíc ještě »YouTube Alternate VideoPlayer«, nebo se volbou »YouTube Theater« rozhod- něte pro pohodlný pseudoceloobrazkový režim. Změnu potvrďte tlačítkem »OK« a pak dialog uzavřete. Později můžete stejným způ- sobem realizovat jiná nastavení.

Nové funkce nevyžadují žádné příkazy v menu nebo v místních nabídkách, neboť jsou automaticky zobrazeny na webové stránce. Například odkaz pro stažení najdete při bě- žícím videu vpravo pod počtem přístupů. Vy- generovaný odkaz využívá webovou službu FlashLoad, jejímž prostřednictvím můžete soubor stáhnout přímo ve formátu MP4.

Režim »YouTube Theater« pochopitelně odstraní všechny řídicí prvky a přidavné in- formace, které normálně vidíte na YouTube vedle běžícího videa. Pokud jste nastavení doplňku změnili, stačí však k jejich obno- vení nové vyvolání webové stránky.

24. Thunderbird Stanovení pozice citátů v odpovědních zprávách

Při odpovídání na zprávu skočí kurzor automaticky na konec citace. U mnoha obdržených e-mailů se však odpověď nachází před původním textem.



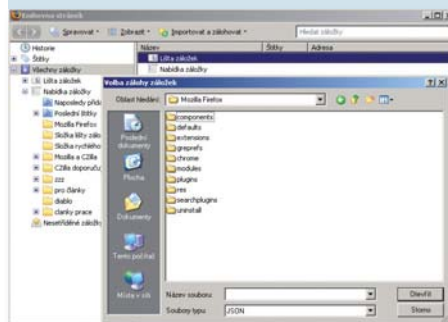
Rozhodnutí: Na tomto místě můžete určit, zda Thunderbird vloží citáty nad nebo pod vlastní odpověď.

TIP ▶ Neexistuje žádné pravidlo, která varianta je správná či nesprávná. Přednastavení v Thunderbirdu zobrazí delší e-mailovou diskusi chronologicky, takže se dá lépe sledovat například na výtisku. Jinak je tomu v Outlooku, který přidává texty odpovědí nahoru, což je pro adresáta pohodlnější. Vidí pak odpověď na první pohled a nemusí ji pracně hledat v textu zprávy. Při delších diskusích byste se však každopádně měli s ostatními účastníky dohodnout na jedné metodě, neboť jinak se v obsáhlejší konver- zaci těžko vyznáte.

Nastavení v Thunderbirdu je specifické pro jednotlivé účty. Chcete-li je změnit, otev- řete nabídku »Nástroje | Nastavení účtu«. Vlevo vyberte požadovaný účet a pod ním klikněte na »Vytváření zpráv a adresování«. Volba »Při odpovídání automaticky očitovat původní zprávu« musí zůstat aktivní. Níže pak v rozevíracím poli »Potom« změňte na- stavení na »začít moji odpověď pod citova- ným textem«. Krok opakujte pro všechny účty, u nichž má být nastavení změněno. Di- alog potvrďte tlačítkem »OK«.

25. Firefox 3.x Rychlé obnovení zmizelých záložek

To je problém! Z neznámých důvodů přestal browser zobrazovat vaše vlastní, po dlouhou do- bu shromažďované záložky.



Dvojit život: V nových souborech typu JSON ukládá Firefox záložky včetně přidavných informací, například historie.

TIP ▶ Vedle formátu vlastních záložek v no- vém databankovém souboru »places.sqlite« se při přechodu na novou verzi změnil také formát záložních souborů na typ ».json« (viz též tip XX). JSON je zkratka pro »JavaScript Object Notation« a označuje nezávislý for- mát pro výměnu dat jako další zdokonalení XML. Byl zaveden v důsledku kompletně přepracované správy záložek a kromě adres zachycuje také doplňující údaje pro historii procházení. Jednotlivé, dosud denně zaklá- dané záložní soubory v novém formátu na- jdete v podsložce »bookmarkbackups« pří- slušného uživatelského profilu.

Při obnovování záložek je třeba dbát ně- kolika zásad. Samotný databankový soubor »places.sqlite« nelze jednoduše vyměnit a například převzít z jiného počítače. Z JSON souboru můžete kompletně obnovit stav jen k příslušnému datu zálohování. Eventuální nové změny se přitom ztratí.

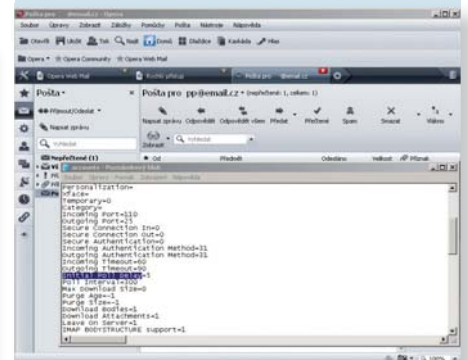
Pro rekonstrukci otevřete ve Firefoxu »Záložky | Knihovna stránek«. Klikněte na »Importovat a zálohovat« a zvolte »Obnovit | Zvolit soubor...«. Poté navigujte do profilo- vé složky Firefoxu a dále do podsložky »bookmarkbackups«. Tam označte požado-

vaný JSON soubor a klikněte na »Otevřít«. Ověřovací dotaz »Obnovit záložky« potvrďte tlačítkem »OK«.

Upozornění: Pokud máte navíc ještě HTML soubor, můžete záložky importovat také z něj. Jako samotné zálohovací řešení jej však už doporučit nelze, neboť se při něm neukládají některé „dodatečné“ informace..

26. Opera mail Jak zabránit opakovanému vyžádání hesla při spuštění

E-mailový modul integrovaný v browseru Opera umožňuje práci s různými poštovními účty. Pří- stup k nim chráníte hlavním heslem. To však při spuštění programu musíte zadat vícekrát, což je nepohodlné.



Zpomalení: Nakonfigurujete-li Operu takto, budete mít při spuštění dostatek času na za- dání vlastního hesla.

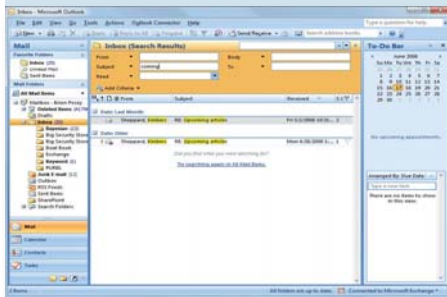
TIP ▶ Opera vyžaduje heslo pro každý pří- stup k poštovnímu účtu. Bohužel však při spuštění všechny účty volá současně, takže nemáte čas zadat heslo dříve, než se objeví další požadavek.

Vyvolávání účtů můžete pozdržet, čímž získáte čas na zadání hesla. Za tím účelem Operu ukončete a v textovém editoru, na- příklad v Poznámkovém bloku, otevřete soubor »accounts.ini«. Soubor můžete vy- hledat třeba tak, že nejprve do adresního řádku Průzkumníka Windows zadáte »%userprofile%« a stisknete [Enter]. Potom navigujte dále do složky »Local settings\Da- ta aplikací\Opera\Opera\mail«.

V editoru otevřete »Úpravy | Najít«, za- dejte vyhledávací pojem »Initial Poll Delay« a klikněte na »Najít další«. U prvního účtu ponechte za »=« hodnotu »5«. V hledání po- kračujte a u každého dalšího účtu změňte hodnotu na cca 100. Číslo představuje pro- dlevu v sekundách před dalším požadavkem – tady je třeba trochu experimentovat. Změ- nu uložte a editor uzavřete. Od příštího spuštění Opery byste už měli mít na zadání hesla dost času, takže k opakování požadav- ků nebude docházet.

27. Outlook 2007 Přehlednější správa mailů ve složkách výsledků hledání

Poštovní schránka praská ve švech – a přehledné to rozhodně není. Třídění elektronické pošty přesouváním do podsložek je však příliš pracné a vyžaduje disciplínu. Kromě toho můžete tímto způsobem jednu zprávu přesunout vždy jen do jedné složky.



Věc pohledu: Složky výsledků hledání definují různé pohledy na vlastní zprávy a přispívají tak k přehlednosti doručené pošty.

TIP ► Pomocí nových „složek výsledků hledání“ v Outlooku obratem ruky zdoláte příval mailů, aniž byste je museli ručně přesouvat do různých složek. Složky výsledků hledání jsou virtuální složky, v nichž se objevují výhradně zprávy, které vyhovují vámi zadaným požadavkům. Představují tedy různé pohledy do vaší pošty.

Chcete-li pro svou doručenou poštu založit složku výsledků hledání, musíte nejprve uvážit, jakým kritériím mají e-maily v této složce vyhovovat, respektive které zprávy v ní nechcete vidět. V tomto tipu jako ukázkou popíšeme, jak potlačíte zobrazení zpráv označených jako vyřízené.

ZALOŽENÍ SLOŽKY VÝSLEDKŮ HLEDÁNÍ: V navigační oblasti Outlooku klikněte pravým tlačítkem myši na »Složky výsledků hledání« a v místní nabídce zvolte příkaz »Nová složka výsledků hledání«. V následném dialogu »Vyberte složku výsledků hledání« na konci seznamu označte položku »Vytvoření vlastní složky výsledků hledání« a nakonec ještě klikněte na »Zvolit«. Ostatní položky popisují složky výsledků hledání předdefinované Microsoftem.

V dialogu »Vlastní složka výsledků hledání« zadejte do pole »Název« vhodné pojmenování pro novou složku, například »Doručená pošta«.

DEFINICE KRITÉRIÍ: Potom klikněte na »Kritéria«. Nyní můžete detailně stanovit, jakým požadavkům musí zpráva vyhovovat, aby byla ve složce zobrazena. Na kartě »Upřesnit« klikněte na »Pole | Všechna pole zprávy | Označení pro „Vyřízeno dne“«. V poli »Podmínka« pak vyberte »neexistuje« a nakonec

Z DISKUSNÍHO FÓRA CHIPU _ INTERNET

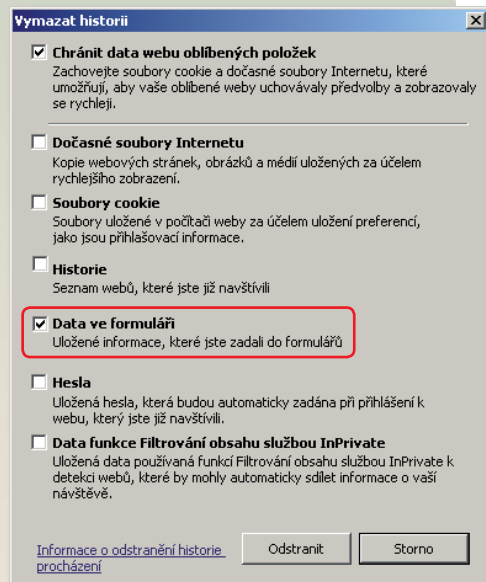
Problémy s automatickým doplňováním

DOTAZ:

Používám Internet Explorer 7. Při zadávání adresy rád používám automatické dokončování, které mi často uspoří mnoho zbytečného psaní. Bohužel se ukládají i mé překlepy, které jinak praktickou funkci znehodnocují. Lze se těchto překlepů zbavit?

ODPOVĚĎ:

Tento problém má dvě řešení. První řešení je rychlé, ale radikální – v browseru přejděte do nabídky »Nástroje | Možnosti Internetu«, kde na záložce »Obecné« klikněte na tlačítko »Odstranit«, poté označte zatržítkem položku »Data ve formuláři« a nakonec klikněte na »Odstranit«. Nevýhodou tohoto postupu je, že zničí celý seznam. Druhým řešením je odstranění jednotlivých chybných položek. Zadejte do browseru takový řetězec znaků, aby se zobrazila chybná položka, označte ji a stiskněte klávesu [Delete].



použijte »Přidat do seznamu«. Tímto způsobem můžete definovat i další kritéria. Pro zde popisovaný příklad to ovšem není zapotřebí. Pak ještě klikněte na »OK«.

URČENÍ ZDROJE DAT: Nyní pod »Vlastní složky výsledků hledání« klikněte na »Procházet«. V následném dialogu se zobrazí všechny složky PST souborů. Standardně je zaškrtnuta »Osobní složka«, takže složka výsledků hledání zahrnuje všechny maily ve vašem datovém souboru, tedy i »Odstraněné objekty«. Proto byste raději měli toto zaškrtnutí zrušit a zvolit jen ty složky, které má Outlook skutečně zohlednit, například »Doručená pošta«. Prostřednictvím »Prohledat podsložky« určíte, zda má Outlook hledat i tam. Všechny otevřené dialogy pak uzavřete tlačítkem »OK«. Tím je vaše nová schránka doručené pošty hotova.

POUŽITÍ SLOŽKY VÝSLEDKŮ HLEDÁNÍ: Chcete-li z této složky některý mail odstranit, v seznamu zpráv dvakrát klikněte do sloupce s malým praporkem v titulní liště. První kliknutí označí mail pro další zpracování. Druhým kliknutím nastavíte indikaci vyřízení a zpráva zmizí. Pro další strukturování pošty se nabízí také přiřazení barevných kategorií, na které můžete odkazovat v dalších složkách výsledků hledání. Jedné zprávě můžete přiřadit i více barevných kategorií.

UPOZORNĚNÍ: Aby se složka výsledků hledání samočinně zobrazila při spuštění Outlooku, otevřete »Nástroje | Možnosti«. Pak pod

»Rozšířené volby« klikněte na »Další« a u položky »Složku při spuštění« na »Prohledat«. Označte nově definovanou složku výsledků hledání a potvrďte tlačítkem »OK«.

28. Thunderbird 1.x, 2.x Zobrazení e-mailového klienta odesílatele přijatých zpráv

Neustále dostáváte maily s nesprávně zobrazenou diakritikou. Není to snad vina poštovního programu odesílatele? A jaký vlastně používá?

TIP ► Po nastavení skrytém v rozšířené konfiguraci Thunderbird potřebnou informaci zobrazí. Otevřete tedy »Nástroje | Možnosti« a klikněte na kartu »Rozšířené«. Klikněte na tlačítko »Editor předvoleb«. V dialogu u »about:config« zadejte v poli »Filtr« pojem »mailnews.headers.showUserAgent«. Pak v seznamu na tuto položku klikněte pravým tlačítkem myši a v místní nabídce zvolte příkaz »Přepnout«, takže logická hodnota teď bude nastavena na »true«.

Konfigurační dialog uzavřete a Thunderbird restartujte. Napříště po kliknutí na zprávu v náhledové oblasti uvidíte navíc řádek »UserAgent« s požadovanou informací.

UPOZORNĚNÍ: Může se stát, že klient odesílatele nebude vypsan ani při tomto nastavení. V takovém případě ovšem v hlavičce zprávy není uveden, protože odesílatel jeho sdělování zakázal.

placená inzerce

29. Windows Live Messenger 2009

On-line řešení problémů s počítačem pomocí vzdálené pomoci

Řešíte-li nějaký problém s počítačem, je často nutné, aby vám někdo vysvětlil, jak na to. Textová on-line technická podpora ze strany vašich přátel je však zdoluhavá a často nevede k cíli.



Vzdálená pomoc: V síti služby Windows Live Messenger můžete pomocí funkce vzdálené pomoci jednoduše přistupovat ke vzdáleným počítačům.

TIP ▶ Jde to i jinak: Pomocí praktické funkce pro vzdálenou pomoc služby Windows Live Messenger se může některý z vašich znalějších přátel připojit k vašemu počítači, převzít kontrolu nad pracovní plochou a provést vás jednotlivými kroky řešení.

Aby tip fungoval, musí mít obě strany přístup k internetu a nainstalovaný komunikátor Windows Live Messenger, který si můžete v aktuální verzi 2009 zdarma stáhnout z adresy <http://download.live.com/messenger>. V případě, že jsou obě podmínky splněny, postupujte podle následujícího návodu.

PŘIPOJENÍ: V okně klienta dvojitě klikněte na příslušný kontakt a v nově otevřeném konverzačním okně postupujte cestou »Zobrazit nabídku | Akce | Požádat o vzdálenou pomoc«. Vyčkejte, až druhá strana přijme žádost o spuštění funkce vzdálené pomoci. Po úspěšném připojení potvrďte zobrazené hlášení kliknutím na »Ano«.

OVLÁDÁNÍ: Od této chvíle sdílíte pohled na vaši pracovní plochu. Kliknutím na »Převzít řízení« může druhá strana odeslat žádost o zpřístupnění ovládnutí kurzoru myši a používání klávesnice. Chcete-li tuto možnost povolit, odpovězte na ověřovací dotaz »Chcete umožnit sdílet ovládnutí svého počítače« kliknutím na tlačítko »Ano«. Sdílení ovládnutí počítače můžete kdykoliv ukončit stiskem klávesy [Esc] nebo kliknutím na tlačítko »Zastavit řízení«.

V okně »Vzdálená pomoc« nechybí ani oblast pro chat. Chcete-li s druhou stranou

zahájit hovor, klikněte na tlačítko »Zahájit konverzaci«. Pokud jsou oba počítače připojeny k internetu pomocí vysokorychlostních linek, můžete v okně »Vzdálená pomoc« tlačítkem »Nastavení« zvýšit kvalitu přenášeného hlasu. V oblasti hlavního panelu okna je dále k dispozici ikona »Odeslat soubor«, z jejíž místní nabídky můžete vyhledat nebo zadat cestu k souboru, který chcete odeslat. Jakkmile je problém odstraněn, můžete funkci pro vzdálenou pomoc ukončit tlačítkem »Odpojit«.

30. Nokia PC Suite 7.1

Rychlejší práce s textovými zprávami

Klávesnice vašeho telefonu značky Nokia nepatří zrovna mezi nejpohodlnější. Protože však oproti volání dáváte přednost textovým zprávám, uvítali byste pohodlnější způsob jejich psaní.



Praktické: Pomocí bezplatného balíku Nokia PC Suite 7.1 je psaní SMS zpráv daleko rychlejší a pohodlnější

TIP ▶ Práci s SMS zprávami vám usnadní bezplatný balík nástrojů Nokia PC Suite, který obdržíte ke každému zakoupenému telefonu Nokia na příloženém CD. Protože se ale software neustále vyvíjí, doporučujeme stáhnout z adresy <http://europe.nokia.com/A4144905> nejnovější verzi. Pro stažení české jazykové verze vyberte na stránce z obrázkového katalogu miniaturu svého typu telefonu a z rozbalovacího pole »Select language« vyberte volbu »Czech«. Prostřednictvím odkazu »Download« si nakonec stáhněte instalační soubor.

Před instalací odpojte telefon od počítače. Instalací vás provede průvodce; po dokončení instalace se zobrazí průvodce připojením telefonu k počítači, podle jehož pokynů dále postupujte. Připojení telefonu k počítači je možné přes datový kabel, Bluetooth nebo infraport.

Ihned po autorizaci a dokončení navázaní spojení se na obrazovce objeví hlavní okno programu. Zde klikněte na ikonu »Zprávy«, čímž otevřete okno »Nokia Communi-

cation Centre«. Novou textovou zprávu nyní můžete vytvořit postupem »Soubor | Nový objekt | Zpráva«. Tímto způsobem otevřete »Editor zpráv«. V něm klikněte na ikonu »Vyberte příjemce« a dvojitým kliknutím na kontakt z adresáře zvolte jednoho nebo více příjemců. Alternativně můžete zadat číslo příjemce přímo do pole »Komu«. Zprávu nakonec odešlete kliknutím na »Poslat zprávu«. Veškeré odeslané zprávy napsané pomocí Nokia PC Suite budou samozřejmě i ve složce odeslaných zpráv v telefonu.

Editor zpráv se však neomezuje pouze na jednoduché posílání textových zpráv. Kliknutím na tlačítko »Přepnout do režimu MMS« můžete pomocí počítače vytvořit a následně prostřednictvím telefonu odeslat multimediální zprávu.

31. Gmail

Automatické odpovědi v době nepřítomnosti

Chcete, aby během vaší dovolené byla na příchozí e-maily odesílána automatická odpověď, že právě nemáte možnost si e-maily přečíst. Jak na to?



Automatika: Touto volbou aktivujete automatické odpovídání na příchozí e-maily během vaší nepřítomnosti.

TIP ▶ Ve schránce Gmail můžete automatické odpovědi nastavit následujícím jednoduchým způsobem:

Na úvodní stránce schránky klikněte na odkaz »Nastavení« a v nabídce »Obecné« aktivujte volbu »Automatické odpovědi v nepřítomnosti zapnuté«. Do pole Zpráva napište text automatické odpovědi. Nezapomeňte také na vhodný předmět zprávy.

Dále máte možnost nastavit, zda se automatická odpověď rozešle všem, kteří vám napíší, nebo pouze těm, které již máte ve svých kontaktech. Toto nastavení provedete pomocí volby »Odpovědi zasílat pouze lidem v mých kontaktech«. Používáte-li automatický podpis, bude k e-mailu samozřejmě připojen.

Po svém návratu však nezapomeňte automatické odpovědi zrušit. To provedete snadno přímo na úvodní stránce schránky kliknutím na odkaz »Ukončit nyní«.

32. Trillian Basic, Pro

Přidání češtiny do programu

Místo originálního ICQ klienta používáte klienta Trillian, který vašim nárokům plně vyhovuje. Občas však narážíte na problém v podobě anglického prostředí klienta – čeština by vám přece jen vyhovovala více.

TIP ▶ Ve volbách klienta je k dispozici pouze standardní, anglická lokalizace, nainstalování češtiny však nic nebrání. Ta je sice neoficiální, funguje ale spolehlivě jak pro verzi Basic, tak pro verzi Pro a pokrývá většinu použitých textů. Archiv s češtinou si stáhněte z adresy www.trillian.cz/soubory/Trillian-3.1.9.0-czech.language.pack.zip a uložte do libovolné složky. Stažený archiv poté při vypnutém Trillianu rozbalte do kořenového adresáře klienta. Standardně je to »C:\Program Files\Trillian«.

Po rozbalení archivu nyní v téže složce vyhledejte soubor »dud.ini«, který v případě jednouživatelského nastavení přepokopírujte do podadresáře »users\default«. Používáte-li víceuživatelské nastavení, přepokopírujte tento soubor do složky »C:\Documents and

Settings\[VAŠE UŽIVATELSKÉ JMÉNO]\Trillian\[NÁZEV VAŠEHO PROFILU]«.

Nakonec spusťte Trillian, přejděte do »Trillian | Trillian Preferences | Installation & Startup« a v části »Language« vyberte z rozbalovacího pole položku »Česky«. Lokalizace se poté během okamžiku sama aktivuje.

33. QIP 2005

Účinná obrana proti nevyžádaným zprávám

Od jisté doby vás prostřednictvím ICQ obtěžují podezřelé a nevyžádané zprávy. Jednotlivé blokování odesílatelů těchto zpráv se však mají účinkem, protože zprávy přichází z různě generovaných účtů. Jak se tedy těmto zprávám bránit?

TIP ▶ Uživatelé, kteří znají vaše ICQ číslo, vám mohou standardně posílat zprávy i v případě, že nejsou ve vašem seznamu kontaktů. Nevyžádaným zprávám se však můžete bránit hned několika způsoby.

Spusťte QIP a v něm »Preferences | Anti-Spam/Flood«. Pro přijímání zpráv pouze od osob z vašeho seznamu kontaktů vyhledejte

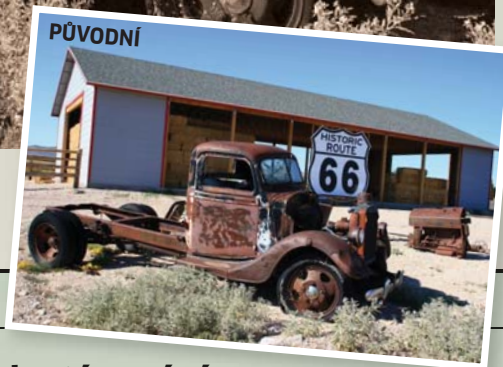
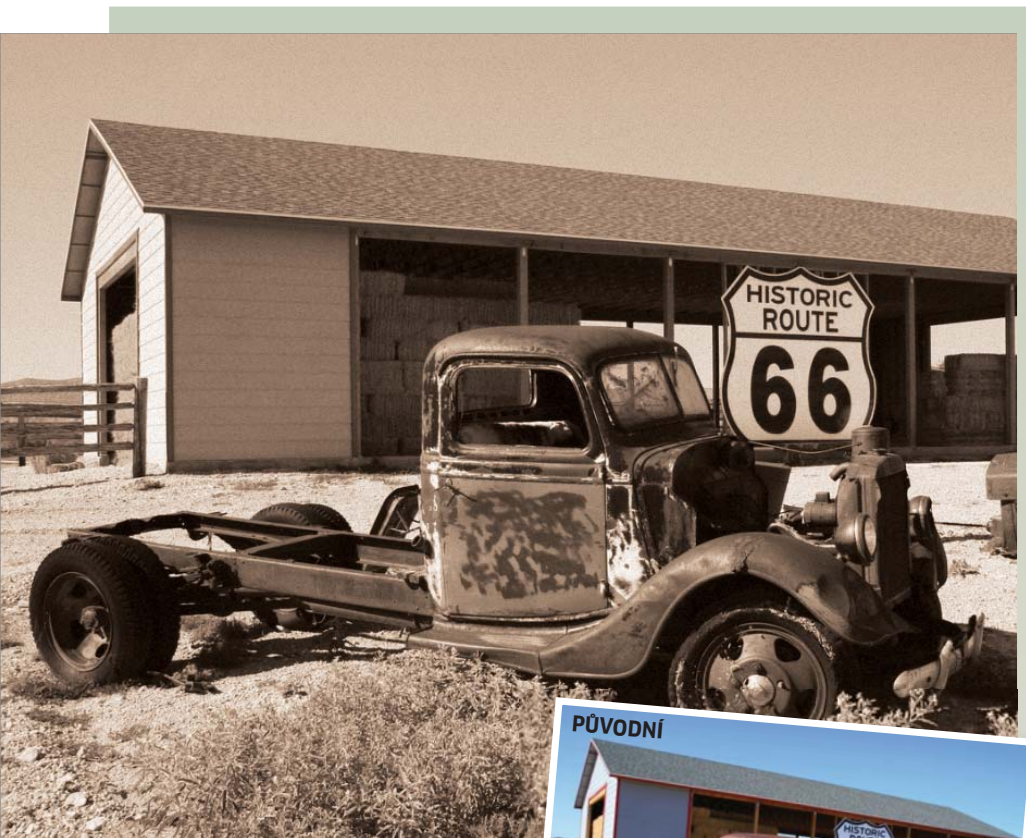
a aktivujte volbu »Accept messages only from users in my Contact List«.

Toto opatření můžete dále posílit aktivováním funkce »Anti-Spam Bot«. Ta klade uživatelům, kteří nejsou ve vašem seznamu kontaktů, vámi zvolenou kontrolní otázku. Uživatelé vám nebudou moci odeslat zprávu, dokud na tuto kontrolní otázku správně neodpoví. Pro nastavení znění otázky klikněte na tlačítko »Anti-Spam Bot« a v novém okně přejděte do textového pole »Your Anti-Spam question«. Zde zadejte vámi zvolenou otázku – například »Kolik je 3+2?«. Poté do pole »The right answer to your question« zadejte odpověď na svou otázku – tedy například »5?«. Všechna okna poté ukončete kliknutím na »Close« a následně na »OK«.

Nastavenou obranu je nakonec ještě potřeba aktivovat prostřednictvím tlačítka »Protection«, které najdete v dolní části hlavního okna programu. Každý pokus o spamování nyní QIP bezpečně zastaví.

QIP nabízí ještě jednu specialitu – sami sebe můžete v tichosti odstranit z jakéhokoli cizího seznamu kontaktů. Chcete-li tak učinit, klikněte pravým tlačítkem na příslušný kontakt, z jehož seznamu se chcete odebrat, a z nabídky vyberte »Remove Myself from User's CL«.

MARTIN KUBÍK



34. FOTOTIP MĚSÍCE

Zdůraznění nálady snímku tónováním

Během cesty napříč USA po historické Route 66 se nabízí spousta vděčných fotografických motivů. Nakonec však snímkům jaksi „něco chybí“. Barevné obrázky prostě vypadají „příliš normálně“.

PROBLÉM

Motiv s vysloužilým nákladákem je v podstatě velmi zdařilý. Také kompozice snímku je v pořádku, neboť stará dopravní značka se nachází horizontálně i vertikálně zhruba ve zlatém řezu. Díky tomu ihned upoutá oko pozorovatele. Avšak kvůli nevýrazným barvám působí obrázek málo efektně. Příčinou by mohla být například denní doba zvolená pro expozici – zejména kolem poledne, kdy je slunce velmi vysoko, vycházejí fotografie poněkud ploše.

FOTOGRAFUJTE JINAK

Pokuste se podobné motivy fotit pokud možno v jinou denní dobu; je však jasné, že na cestách se to často nepodaří. Jinou možností je odchýlit se od standardního barevného modelu. U našeho motivu se nabízejí dvě barevná podání: buď hodně syté a až kýčovitě barvy, nebo jednobarevné tónování, které fotografii propůjčí archaický vzhled. Odpovídající volby můžete nastavit zpravidla v menu fotoaparátu. Dáte-li přednost „treskutým“ barvám, je vhodné

při fotografování použít polarizační filtr. S ním dosáhnete zvláště intenzivních modrých odstínů.

VYLEPŠENÍ V PC

Pro dosažení oblíbeného sépiového tónu musíte obrázek nejprve převést na černobílý. To například ve Photoshopu zajistíte aktivací »Obraz | Přizpůsobení | Míchání kanálů« a zaškrtnutím volby »Monochromatický«. Odstíny šedi můžete přizpůsobit posuvnými regulátory. Potom v paletě vrstev klikněte na »Nová vrstva« a prostřednictvím »Úpravy | Vyplnit« vrstvu vyplňte zvolenou tónovací barvou. My jsme si vybrali teplý hnědý odstín. Nyní můžete v paletě vrstev zvolit metodu výplně »Barva«. Vrstva tak bude působit jako jednobarevný transparentní filtr. Poněvadž efekt ještě vychází příliš silný, měli byste působnost vrstvy zmírnit asi na 25 %. Chcete-li dále posílit dojem „analogové“ fotografie, můžete prostřednictvím »Filtr | Šum | Přidat šum« nasimulovat lehké zrnění.

35. Photoshop CS2 Znázornění fází pohybu v jednom obrázku

Na své webové stránce byste chtěli co možná nejpřesněji předvést průběh nějakého skateboardového triku. Jednotlivé fáze pohybu už se vám podařilo zachytit fotoaparátem prostřednictvím rychlého sekvenčního snímání.



Časová lupa: Využitím funkcí vrstev ve Photoshopu můžete z jednotlivých snímků vytvořit znázornění rozfázovaného pohybu v jednom obrázku.

TIP ▶ Z několika snímků sekvence sestavte názorný celkový obraz. O výsledném úspěchu ovšem rozhoduje výchozí materiál. Budete potřebovat několik vzájemně navazujících a sladěných jednotlivých fotografií. Postupujte takto:

NAFOCENÍ SEKVENCE: Aby obrazový výřez zůstal stále stejný, během snímání sekvence se aparát nesmí pohnout. To se podaří jedině za použití stabilního stativu. Při záznamu rychlých pohybů je kromě toho výhodou fotoaparát s vysokou frekvencí sekvenčního snímání – měly by to být alespoň tři snímky za sekundu. Sekvence v našem příkladu vznikla při rychlosti pěti snímků za sekundu. Aby byly jednotlivé obrázky osvětleny identicky, měli byste fotografovat v manuálním režimu a vhodnou expozici určit před započtením snímání sekvence. Poněvadž se aktér pohybuje, měl by kromě toho být autofokus nastaven na »Kontinuální AF«. Předvolbu zaměřovacího pole nastavte na »Dynamické«, takže zaměřovací políčka pak skokana jakoby pronásledují.

SPOJENÍ OBRÁZKŮ: Otevřete výchozí snímek. Pak postupně otvírejte další snímky řady a nástrojem »Přesun« je přetahujte na výchozí obrázek. Pro každou fotografii tak vznikne samostatná vrstva. Aktivujte »Vrstva 1« a vrstvy ležící nad ní potlačte. Abyste osobu na vrstvě pozadí zviditelnili, klikněte na ikonu masky a černým štětcem přemalujte místo, kde se osoba nachází. Ta se tak opět objeví, neboť maska vytvoří „vybrání“ přesně v této oblasti vrstvy »Vrstva 1«.

Poslední krok zopakujte i se zbývajícimi vrstvami, dokud nejsou vidět všechny fáze. Tam, kde se figury kříží, zredukujte podle potřeby krytí v paletě vrstev a pracujte štět- cem s vysokou ostrostí hran, abyste zviditel- nili jemné detaily. Pro zdůraznění plynulosti pohybu ještě klonovacím razítkem odstraň- te rušivé prvky na pozadí obrazu. Za tím účelem pomocí klávesy [Alt] definujte zdro- jový bod v blízkém okolí a postupně jím ru- šivý element „přerazíte“.

36. Digitální fotografie Lepší portréty s nepřímým zábleskem

Kvalitou portrétních snímků z vaší nové digitální zrcadlovky jste přímo nadšeni. K úplné spokojenosti vám však ještě schá- zí nějaká rada, jak se zbavit bleskem vy- volaného tvrdého a ostrého stínu na stěně za modelem.



Nepřímá: Na měkké osvětlení obličje plně postací hlava blesku nasměrovaná proti bílému stropu.

TIP ▶ Pro portrétní snímky byste zásadně neměli používat blesk vestavěný ve fotoapa- rátu. Ten se hodí nanejvýš v nouzových situ- acích nebo jako zjasňovací prostředek, neboť jeho světlo je příliš tvrdé a úzce směřované, než aby bylo vhodné pro portréty a jiné situ- ace, u nichž záleží na měkkém osvětlení. Lé- pe je investovat do systémového blesku, kte- rý se nasazuje na fotoaparát. Je-li správně použit, lze se systémovým bleskem dosá- nout skutečně profesionálních výsledků, které se co do kvality mohou měřit i se stu- diovými snímky. Výsledek se dá ještě vylep- šit, použijete-li – podle záměrů – také další příslušenství.

NEPŘÍMÝ ZÁBLESK: Jednoduchým, ale účinným prostředkem k dosažení měkkého osvětlení je nasměrování systémového bles- ku proti stropu. Od něj odražené světlo pak

na obličej portretované osoby dopadá krás- ně měkce. V tomto případě už ani nebývá nutné nasazení rozptylné destičky nebo di- fuzoru, neboť strop se postará o dostatečné rozptýlení světla. Aby v obraze nevznikl ba- revný nádech, měl by ovšem strop být čistě bílý. Tato metoda ostatně docela dobře fun- guje i při zamíření blesku na postranní stě- nu – což je důležité pro snímky „na výšku“.

BLESK NA STATIVU: Pro nasměrování na strop můžete systémový blesk upevnit i odděleně od fotoaparátu – prostě jej nasadíte na stativ. Má to tu výhodu, že se pak dá světlo lépe na- směrovat a dosáhnout tak potřebného osvětlovacího efektu. Stačí k tomu jednodu- chý fotografický stativ, jaký je v odborných obchodech k dostání velmi levně. K němu je pak zapotřebí adaptér pro patku blesku se stativovým závitem, jaký bývá u některých blesků přímo součástí dodávky.

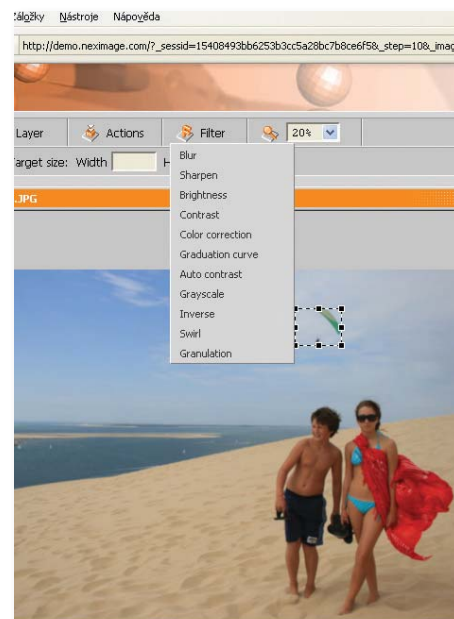
UPOZORNĚNÍ: Při kombinaci fotoaparátu a blesku od různých výrobců to funguje zpravidla jen tehdy, pokud oba přístroje podporují bezdrátové řízení blesku. Jinak může pomoci také synchronizační kabel, jímž lze aparát s externím bleskem propojit.

ALTERNATIVNÍ UPEVNĚNÍ BLESKU: Výrobce stativů Manfrotto má ve výrobním progra- mu velice užitečné příslušenství: upínací svorku s patkou pro blesk. S ní se dá blesk upevnit prakticky kdekoliv – například na opěradlo židle. Díky tomu už s sebou nemu- síte vláčet stativ. Praktický doplněk, bez kte- rého se brzy nebudete chtít obejít. Vhodný je rovněž tzv. gorillapod – což je lehký minist- ativ na třech mimořádně flexibilních no- hách, který se dá upevnit i na předměty, na- příklad na stojací lampy. Také v tomto přípa- dě směrujte blesk na strop.

POUŽITÍ ROZPTYLNÉ DESTIČKY: Pokud je při nepřímém záblesku rozptylná destička vy- tažena, respektive nasazena, malá část svět- la se od destičky odrazí a dopadne přímo na obličej. Vržené stíny, které mohou vznikat například pod nosem, se tím velmi dobře eliminují. Kromě toho tento trik vykouzlí hezké odlesky v očích. Jako pomůcka ale za- funguje i vhodný kus bílého kartonu připev- něný nahoře k blesku.

37. Zpracování obrazu Bezplatná retuš díky webové službě

Jako příležitostní fotografové jste se svými digitálními fotografiemi v podstatě spokojeni. Nicméně malá retuš tady, mírné zvýšení kontrastu tamhle, to by obrázkům dopomohlo k ještě lepšímu dojmu. Za pro- gram pro zpracování obrazů se vám však nechce vydávat peníze.



Zadarmo: Pomocí internetových fotonástrojů můžete své snímky upravovat, aniž byste předem museli do počítače nainstalovat speciální software.

TIP ▶ Využijte internetových fotoslužeb. Svě nafoceně snímky odešlete na web a pří- mo tam vylepšíte jejich vady, upravíte veli- kost a výřez – a hned můžete obrázky poš- lat známým a příbuzným. Fotografie může- te vytisknout nebo uložit. Zvláště praktické je to na dovolené – ale také doma, neboť ne- ní zapotřebí instalovat do PC fotografický software.

K nejlepším webovým fotoslužbám pa- tří Cellsea (www.cellsea.com/media), nexI- image (www.neximage.com), Phixr (www.phixr.com), Photoshop Express (www.photoshop.com/express), Picnik (www.picnik.com) a Splash up (www.splashup.com). Všechny se dají zdarma použít přinejmen- ším jako standardní varianta. Registraci vyžaduje jenom Photoshop Express. Srovná- ní s komerčními programy, jako je Co- rel Paint Shop Pro nebo Adobe Photoshop Elements, nesnese žádná z těchto služeb, ale standardní úkony jako oříznutí nebo jednoduché korekce jasu zvládají všech- ny. Některé nabízejí dokonce inovativní funkce, například nástroj Picnik se svými efekto- vými štětci. Ostatně Picnic přesvěd- čuje i jinak – při korekcích osvitů zobrazí dokonce i histogram. Kromě toho nabízí řadu krásných efektů, které lze na obrá- zek nanést podle přání transparentně ne- bo částečně. Picnic ve variantě Premium přijde cca na 25 USD. Za tuto cenu pak máte k dispozici takové vymoženosti, ja- ko jsou vrstvy a korekce pomocí gradační křivky.

placená inzerce

placená inzerce

38. Řešení problémů se zvukem Selektivní zesílení slabého zvuku AC3 u notebooků

Váš notebook přehrává MP3 soubory a hudební CD bez problémů a dostatečně hlasitě. Když si však pustíte film z DVD, zvuk je příliš tichý.



Lepší filtr: Nástroj nazvaný AC3Filter dokáže změnit všechna zvuková nastavení. Vše, co potřebujete k vyřešení nepříjemné situace, je korektně ho nainstalovat.

TIP ▶ Příčinou těchto problémů se zvukem je nedokonalá implementace AC3 ovladačů. To, že zvuk je sotva slyšitelný, znamená, že ovladač sice pracuje, ale není v pořádku downmix na stereovýstup tohoto notebooku. V této situaci vám pomůže malý nástroj nazvaný AC3Filter (www.ac3filter.net). K vyřešení uvedeného problému většinou úplně stačí jeho nainstalování.

Pokud ani po jeho instalaci nebude zvuk dostatečně slyšitelný, přejděte do Ovládacích panelů, konkrétně do části věnované

nastavení zvuku. V hlavní záložce „Main“ vyberte pod „Output“ nastavení „2/0 – stereo“ a pod „Preset“ nastavte „Loud“. Po restartování počítače by už měl zvuk AC3-DVD fungovat bez problémů.

39. Buffalo TeraStation Jak zajistit, aby Vista pokaždé nevyžadovala od uživatele jméno a heslo

Než jste přešli ze systému Windows XP na systém Windows Vista, dostali jste se do externího disku Buffalo TeraStation bez problémů. Po instalaci však po vás systém Windows Vista požaduje jméno a heslo vždy, když chcete k disku přistoupit.

TIP ▶ Na vině je nastavení zabezpečení v systému Windows Vista – ten se rozhodl pro autentifikaci použit protokol pro připojení k síti. Implicitní nastavení pro Windows Vista je NTLMv2 (pro: NT LAN Manager Version 2). Buffalo TeraStation ale stále používá první verzi NTLM.

Nastavení můžete změnit následujícím způsobem: V nabídce Visty klikněte na logo Start a vyberte volbu „Spustit“. Do řádku „Otevřít“ napište „secpol.msc“ a potvrďte spuštění programu. Objeví se okno „Místní zásady zabezpečení“. Zde vyberte v části „Místní zásady“ složku „Možnosti zabezpečení síte: Úroveň ověřování pro systém LAN Manager“. Dvojitým kliknutím na tuto zásadu otevřete dialogové okno se záložkou

„Místní nastavení zabezpečení“. Implicitní nastavení „Odeslat pouze odpovědi NTLMv2“ změňte na „Odeslat odpovědi LM a NTLM“. Provedené změny uložte pomocí tlačítka „OK“. Pak už bude externí disk TeraStation fungovat bez problémů a bez požadavků na vložení jména a hesla.

40. Mobilní telefony Odstranění písku a prachu z mobilního telefonu

Z dovolené nebo z výletu si můžete přinést i nechtěný suvenýr v podobě písku nebo prachu, který se usadí v prostoru mezi klávesami nebo v různých jiných částech mobilního telefonu.

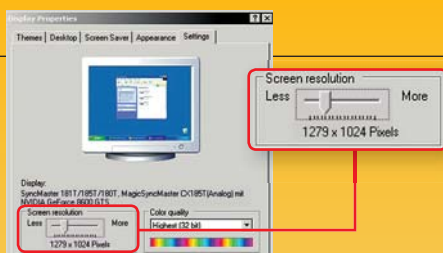
TIP ▶ Písek se velmi rád usazuje mezi klávesami mobilního telefonu i v různých jiných škvírách. Výsledkem potom je, že jak klávesy, tak třeba napájecí konektor mají problém s kontaktem. Mobil se tak nedobíjí a klávesy nereagují. Písek z mobilního telefonu snadno odstraníte pomocí proudy vzduchu, například z kompresoru. Zakoupit (v prodejnách s elektronikou) můžete i sprej se stlačeným vzduchem – vzduch foukejte na zašpiněné části ze vzdálenosti asi 10 centimetrů. Nepoužívejte ale ty typy kompresorů, které mohou kromě vzduchu foukat i olej (například kompresory umístěné v různých dílnách a opravárnách) – olej by totiž mohl mobilní telefon poškodit.

CHYBA MĚSÍCE

Vista redukuje rozlišení monitoru

PROBLÉM ▶ V Chipu 12/2008 jsme popísali problém našeho čtenáře, který po instalaci Windows Vista nemohl využít plné rozlišení svého monitoru. Informace o rozlišení se do počítače nedostala. Problém jsme vyřešili odinstalováním ovladačů grafické karty. Standardní ovladač od Microsoftu totiž dokázal požadované rozlišení nastavit. Po uvedení tohoto tipu jsme obdrželi několik rad od čtenářů, jak tento problém vyřešit jiným způsobem.

DIAGNÓZA ▶ Přestože žádný ze zaslaných návrhů nebyl úplně nový a většinu způsobů navrhovaných řešení jsme už neúspěšně zkusili, rozhodli jsme se v poku-



Zmáčkno: S rozlišením 1 279 x 1 024 monitoru nepočítají. Chybějící sloupec se však na obrazu nijak neprojevil a vše funguje, jak má.

sech pokračovat. S naším řešením jsme totiž nebyli zcela spokojeni.

Instalace prastarého ovladače od Microsoftu samozřejmě není to nejlepší řešení. Aktuální ovladač od výrobce je mnohem lepší. Monitor jsme si tedy znovu půjčili a zkusili jsme různé varianty ovladačů, grafických karet, kabelů i různé verze systému Windows Vista.

Nakonec se na nás usmálo štěstí. Na radu našich čtenářů jsme zkusili nastavit

nové rozlišení v expert menu grafické karty nVidia. Když jsme ale nastavili nativní rozlišení monitoru, tedy 1 280 x 1 024, pokaždé se pouze objevila chybová hláška, a to i při nastavení různých frekvencí a barevné hloubky. Ze zoufalství jsme pak nakonec vyzkoušeli i nabízené rozlišení 1 200 x 1 000 bodů, a tohle rozlišení ovladač bez problémů akceptoval a monitor pracoval.

ŘEŠENÍ ▶ Poté jsme se snažili nastavit přesné nativní rozlišení monitoru a podařilo se nám dosáhnout právě 1 279 x 1 024 bodů. Přitom chybějící sloupec na displeji nebyl vůbec patrný a vše bez problémů fungovalo. Nainstalován přitom byl i nejnovější ovladač od nVidia, který je lepší než stará verze od Microsoftu. Experimenty občas přinášejí ovoce!

AUTOR@CHIP.CZ

placená inzerce

41. PROFESIONÁLNÍ TIP _ JAK ZTIŠIT SET-TOP BOX

Nový disk pro set-top box

Hlučný a extrémně horký pevný disk svého set-top boxu můžete snadno vyměnit. Nový má navíc mnohem vyšší kapacitu.

Do našeho testlabu se dostal produkt Technisat DigiCorder TI, což je set-top box určený pro příjem digitální terestriální televize, který je vybaven 40GB pevným diskem pro nahrávání pořadů. Je to praktické zařízení, které spolehlivě funguje a snadno se ovládá. Nepříjemné však je, že je při provozu velmi hlučný a navíc se hodně zahřívá. Hluk způsobuje integrovaný pevný disk, jehož teplota po nějaké době stoupne na více než 65 °C. To je pro toto zařízení nebezpečné a hluk obtěžuje uživatele.

Pokusili jsme se tedy integrovaný pevný disk Seagate o velikosti 3,5" nahradit novým, notebookovým 2,5" pevným diskem. Od něj jsme si slibovali především mnohem nižší hluk při provozu, menší vyzařování tepla do okolí a jako bonus přece jen nižší spotřebu elektrické energie.

Pochopení proprietárního systému souborů

Největším problémem při výměně pevného disku je proprietární souborový systém, kterým výrobce formátuje pevné disky ve svých set-top boxech. Jen málokdy totiž můžete nový disk snadno zformátovat pomocí volby z nabídky spuštěného set-to boxu. Častěji už musí být disk zformátovaný před instalací do boxu. V tom jednodušším případě se vám podaří zkopírovat obsah disku na nový disk pomocí linuxového příkazu „dd“ nebo pomocí nástroje dd_rescue. Navíc pokud vytvoříte kopii 1:1, nezískáte žádné volné místo navíc, což by v případě použití většího disku byla jistě škoda. Zbylý prostor by zůstal nevyužit.

Zkušenější uživatelé se mohou pokusit zformátovat si disk (a vytvořit systém souborů) sami. Na webech, které se této problematice věnují, často najdete postupy, jak to udělat v případě produktů různých výrobců a různých typů zařízení. Užitečné informace a nástroje pro produkty Technisat naleznete na adrese www.digixtractor.de.

1. Připravte si nový disk a nástroje



Příprava: Budete potřebovat 2,5" pevný disk s paralelním rozhraním (IDE), redukci z 3,5" na 2,5" IDE rozhraní, rámeček pro montáž 2,5" disku, dva křížové šroubováky různých velikostí. S obstaráním těchto komponent by neměl být problém – seženete je v počítačovém obchodě a až na disk vás přijdou na cca 200 Kč.

2. Zkontrolujte skvrny způsobené vysokou teplotou



Vypálené skvrny: Když jsme odšroubovali kryt set-top boxu, našli jsme v místě pevného disku tmavé skvrny. Teplo, které disk vyzařoval, bylo tak silné, že poškodilo lak krytu zařízení. To byl také jeden z důvodů, proč jsme chtěli disk vyměnit.

3. Odstranění krytu



Přístup: Abyste se dostali do vnitřních prostor DigiCorderu, musíte z něj úplně sejmut kryt. Než se do toho pustíte, odpojte z bezpečnostních důvodů zařízení od elektrické zásuvky. Některé vnitřní součástky nejsou totiž izolované. Po odšroubování šroubků na bocích kryt snadno sejmete.

4. Opatrně sejměte přední panel



Více šroubků: Za čelním panelem jsou dva šroubky, které drží pevný disk. Abyste se k nim dostali, musíte odšroubovat boční šrouby, které drží přední panel. Ten pak můžete odsunout dopředu, ale nepamenejte, že ho ještě drží plastové „zámečky“ (na ty musíte zatlačit). Plochý kabel, který k panelu vede, můžete opatrně odpojit od konektoru.

5. Odstranění starého pevného disku



Sbohem, disku: Odšroubujte dva šroubky u předního panelu, které drží pevný disk, a další dva na protější straně. Poté odpojte napájecí kabel a IDE kabel a starý 3,5" disk vyjměte. Nakonec odstraňte i boční lišty, které držely pevný disk v set-top boxu.

6. Pečlivá instalace nového pevného disku



Nový model: Pevný disk přišroubujte do zakoupeného rámečku, který má velikost 3,5" disku. Tento rámeček potom připevněte k vodicím lištám set-top boxu, které dříve držely starý disk. Nový disk musíte umístit tak, aby měl konektory na stejné straně jako starý disk.

7. Připojení nového pevného disku



Připojení: Pokračujte připojením adaptéru mezi 2,5" diskem a 3,5" IDE kabelem a následně i připojením IDE kabelu k této redukci. Dávejte pozor na to, aby byl kabel připojen k redukci správně, protože ho lze umístit i obráceně. Čtyři piny, které jsou na pevném disku napravo, zůstanou nepoužité. Nakonec nezapomeňte ani na připojení napájení.

8. Zformátování nového disku v menu nastavení



Formátování: TechniSat je na uživatele hodný - pro zformátování nemusíte používat žádné speciální nástroje, stačí jen najít v nabídce set-top boxu volbu „Formatierung der Festplatte“, popřípadě „Formatting the hard disk“ (používáte-li jako jazyk menu angličtinu). Tato volba udělá přesně to, co píše - zformátuje disk, v našem případě 80GB, který je pro účely DVB-T přijímače více než dostatečný (vejde se na něj asi 25 filmů).

42. Rekordér s pevným diskem Odstranění nepříjemného hluku poličky, skříňky nebo stolu.

Vždy když spustíte svůj nový videorekordér s pevným diskem, začne se celá skříňka, ve které je tento přístroj umístěn, chovat jako reproduktor, a to tak hlasitý reproduktor, že je schopen přehlučet i puštěný televizor.



Jednoduché a elegantní: Malé podložky vyrobené z měkké gumy udělají přítrž rušivému hluku, který vydává puštěný videorekordér s diskem.

TIP ▶ Vibrace pevného disku se přenáší na celý videorekordér a z něj se přenesou až na skříňku nebo poličku, kde je přístroj umístěn. Dřevěný nábytek se pak začne chovat jako „reprebedna“ a hluk se znásobuje, podobně jako u akustické kytary.

Abyste se těchto nepříjemných efektů zbavili, musíte zamezit vzniku vibrací, které se pak nebudou přenášet ani na skříň. Toho velmi snadno docílíte použitím gumových podložek. V nabídce je poměrně hodně typů pryžových materiálů, které se používají v různých oborech. Takovýto materiál seženete v obchodech pro kutily nebo ve velkých obchodech s kancelářskými potřebami. My vám doporučujeme gumovou podložku o tloušťce 5 mm, která by ve velikosti papíru A4 měla stát okolo 120 Kč.

Z této podložky vystříhnete nůžkami čtyři kolečka ve velikosti nožiček videorekordéru nebo jiného zařízení, které vibrace vydává. Vyberte si takovou barvu gumy (například černou), která nebude zbytečně viditelná. Na spodní část nožiček tyto podložky připevněte oboustrannou lepicí páskou, aby při posouvání nebo přesunu neodpadávaly.

Až svoje dílo dokončíte, vraťte videorekordér na původní místo ve skříňce. S podložkami si můžete „pohrát“ a udělat je hezčí například tak, že k sobě slepíte více barevných vrstev. Tlumící rezonanci tak může vypadat opravdu pěkně. Důležitá je ale samozřejmě především tlumící schopnost použitého materiálu.