

# Linux de luxe: Lepší než Vista a stejně tak elegantní

Absolutně bezpečný systém, se senzační 3D plochou a zadarmo. To není jen přání. Postavte si Vistu snů – pomocí Kubuntu. *Markus Hermansdorfer, Vratislav Klega, vratislav.klega@chip.cz*

## V tomto článku najdete

Kubuntu – zkouška bez rizika

Dokonalé 3D efekty

Pohyblivé a průhledné – gadgety

Přes 10 000 nástrojů jako součást instalace

Microsoft byl dříve domýšlivý, dnes už je bez chyby. Jak jinak si lze vysvětlit hesla jako „Nejbezpečnější systém na světě“, „3D grafické prostředí“, „Jádro, které nikdy nespadne“. Zkrátka řekněte „Wow“. A výsledek? 3D plocha je sice na pohled krásná, nemá však praktické uplatnění. Navíc je k dispozici jen ke dražším distribucím. Bezpečnost také není dokonalá – prastaré viry z XP způsobují vrásky i uživatelům Visty. A dokonalé jádro? Proč už je tedy „na spadnutí“ první Service Pack?

To nás přivedlo na myšlenku vytvořit takovou Vistu, která má všechno, co slibuje reklama, a to na bázi Linuxu Kubuntu. Na tomto systému ukážeme, co všechno lze oproti Vistě udělat lépe.

### DISTRIBUCE JAKO ISO

#### Vypálení Kubuntu na CD

Jako základ našeho systému poslouží nejnovější distribuce linuxového Kubuntu, jehož ISO naleznete na Chip DVD. V prvním kroku je třeba image vypálit na CD.

#### → Start: Příprava CD

Máte-li k dispozici vypalovací program, například Nero, je vypálení velmi jednoduché. Spusťte Nero Burning ROM. Po spuštění se zobrazí okno Nová kompilace. V něm klikněte na položku *Storno*. V menu zvolte *Soubor* | *Otevřít* a vyberte soubor

kubuntu-7.04-desktop-i386.iso. Doporučení: Soubor z Chip DVD nejprve zkopírujte na harddisk a vypalujte jej až z něj. Otevře se nové okno a v něm klikněte na tlačítko *Vypálit*.

Pokud Nero nemáte, postačí vám freewarový program ImgBurn, který vám přinášíme na Chip DVD. Zde je vypálení ještě jednodušší: stačí v *Source* zadat cestu k ISO souboru.

Po vypálení získáte bootovací CD s Kubuntu. Tento systém má k dispozici více než 10 000 programů; vše navíc můžete vyzkoušet zcela bez rizika – jak, o tom si přečtěte na straně 115.

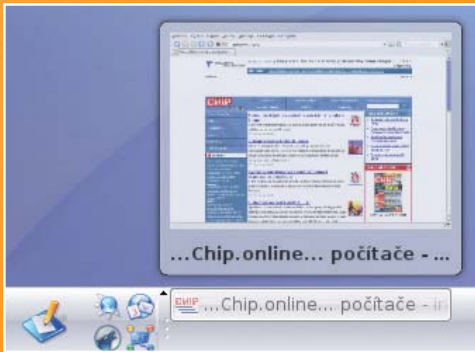
### DVOJÍ/TROJÍ SYSTÉM

#### Instalace Kubuntu

Už jste viděli dost a chcete se pustit do skutečné instalace Kubuntu? Ať už bu- →



**LINUX, NEBO VISTA:** Rozdíly pozná jen zkušený uživatel.



**NÁHLED:** U minimalizovaných oken se zobrazuje náhled stejně jako ve Vistě.



**3D EFEKTY:** Možnosti 3D oken jsou mnohem více propracovanější než ve Vistě. Jejich používání je však stejně nepraktické.



**BEZ OMEZENÍ:** Startovací menu si můžete zcela přizpůsobit svým představám, nikdo vám nesvazuje ruce.

## Najdete na Chip DVD

- 1 **Kubuntu 7.04**  
jednoduchá a uživatelsky přívětivá distribuce Linuxu
- 2 **ImgBurn**  
nástroj pro vypálení ISO image
- 3 **Wubi**  
instalátor Linuxu pro uživatele Windows
- 4 **VirtualBox**  
virtuální stroj pro spuštění Kubuntu
- 5 **Adresář Vista**  
obrázky a skripty pro Kubuntu

## Systémové požadavky

Abyste Kubuntu mohli úspěšně provozovat, potřebujete počítač alespoň s následujícími parametry:

- ▶ CPU 1,2 GHz
- ▶ 3D grafická karta (nVidia GeForce3, ATI Radeon 7500)
- ▶ 256 MB RAM
- ▶ vysokorychlostní připojení k internetu (2 Mb/s)

## Důležité upozornění

Při hrátkách s bootmanagem a partition můžete snadno přijít o data. Zálohujte všechny důležité soubory ještě předtím, než se pustíte do našeho návodu.

→ dete pracovat na skutečném, nebo jen na virtuálním počítači, máme pro vás řešení.

### → Paralelní instalace

Chcete-li si vyzkoušet plnou sílu Kubuntu, nevyhnete se instalaci na samostatnou partition. To ovšem znamená problém: souboj microsoftského bootmanagu a linuxového Grubu. Ještě než se pustíte do instalace a hrátek s partition, doporučujeme vám vytvořit si novou partition. Je to jednoduché: ve Windows zvolte *Start | Ovládací panely | Nástroje pro správu | Správa počítače | Úložiště* a zde vytvořte novou primární partition pro Kubuntu. Jako minimální velikost doporučujeme 10 GB. Zformátujte tuto partition na souborový systém Fat32, protože tuto partition dokáže Linux bě-



**UKLIZENO:** Desktop může být velmi přehledný.

hem instalace rozpoznat. Náš tip: Nástroj ve Windows je neobratný a jeho ovládání je složité. Pokud máte možnost vytvořit partition jiným programem pro správu partition, tak jej použijte. Pak můžete vytvořit souborový systém ext3, který Kubuntu používá.

Jakmile je průběh dokončen, nabootejete počítač z vypáleného disku. Po pár sekundách se zobrazí startovací menu. Zvolte *Start or install Kubuntu*. Dojde k zavádění jádra Kubuntu do operační paměti a spustí se grafické rozhraní – celý proces trvá déle než minutu. Poté se zobrazí přehledná plocha, na které je jediná ikona – Install. Dvojitě na ni klikněte a spustí se průvodce instalací. V prvním kroku se volí jazyk – zcela vlevo vyberte nabídku *Čeština*. Další kroky průvodce jsou již jednoduché a nic vás nezaskočí. V kroku 4 se dostanete ke zvolení disku, na který se má systém instalovat. Zvolte *Ruční*, vyberte partition, kterou jste ve Windows vytvořili, a klikněte na *Edit partition*. Zadejte maximální velikost, jakou systém dovoluje, a v řádce Use as vyberte *ext3*. V řádce Mount point zadejte jen */*. Upozornění: Nebudete-li postupovat tak, jak vám doporučujeme my, a spolehnete se na průvodce, jež doporučuje Kubuntu, můžete přijít o data na celém disku. Pak už instalátor požaduje jen jméno, heslo a název

počítače. Kliknutím na tlačítko *Instalovat* se rozběhne samotná instalace. Ta trvá poměrně dlouho.

### → Windows bootmanager

Tento krok je třeba absolvovat, jen když chcete místo nástroje Grub používat XP-Bootmanager. Doporučení: Grub je rozhodně lepší bootmanager, produkt Microsoftu vůbec nemusíte používat.

V Kubuntu klikněte na *K | System | Konsole*. Zadejte následující příkaz:

```
sudo fdisk -l
```

Zobrazí se seznam jednotlivých partition. Jedna z nich bude ta s Kubuntu. Zadejte následující příkaz:

```
sudo dd if=/dev/sdaX of=linux.  
bin bs=512 count=1
```

X je číslo partition, na které je Kubuntu nainstalováno, tedy například sda2. Nyní je třeba zkopírovat zaváděč linux.bin, který se nachází v adresáři home. Nejprve je však nutné připojit disketovou jednotku – vložte disketu do jednotky a zadejte příkaz: →



## První kontakt: Bezpečné vyzkoušení Kubuntu

K dispozici máte dvě bezpečné možnosti, jak Kubuntu otestovat, aniž by došlo ke změnám na pevném disku.

**Start z Windows:** Po vložení vypáleného CD s Kubuntu do mechaniky ve Windows se spustí K-Meleon-Browser, který nabízí první seznámení s Linuxem.

**Start z CD:** Vložte CD do jednotky a nabootujte z něj počítač. Jakmile se zobrazí nabídka Kubuntu, stiskněte klávesu [F2] a zvolte Spustit Kubuntu. Spustí se prostředí Kubuntu, které sice nenabízí žádné nástroje, pro osahání si Linuxu však postačí.



**JEDNODUŠE:** Kubuntu si vyzkoušíte i bez instalace. Stačí systém spustit z CD, navíc ovládání je v češtině.



**PRAKTICKÉ:** Kubuntu nabízí náhled do vnitřnosti i ve Windows.

→ `sudo mount /dev/fd0 /media/floppy0`

Samotné kopírování provedte tímto příkazem:

```
sudo cp /home/ubuntu/linux.bin
/media/floppy0
```

Ukončete Kubuntu a vraťte se zpět do XP. Z diskety zkopírujete soubor linux.bin na disk C:\. Dále otevřete Ovládací panely a Systém. Klikněte na *Upravit* a v části Spuštění a zotavení systému klikněte na *Nastavení*. Otevře se nové okno a v něm klikněte na *Upravit*. V poznámkovém bloku se otevře soubor, na jehož konec přidejte následující řádku:

```
c:\linux.bin="Kubuntu Linux"
```

Zvolte *Soubor | Uložit*. Při dalším startu počítače se zobrazí menu, ve kterém si budete moci zvolit mezi spuštěním Kubuntu a XP.

### → Tři operační systémy

Mnoho uživatelů již má na svém disku dva operační systémy – XP a Vistu. Pro přidání Kubuntu tedy budete potřebovat Triple Boot. Přípravu jste provedli již v předchozím kroku; nyní je třeba ještě upravit bootmanager ve Vistě.

Spusťte tedy Vistu a cmd. Zadejte příkaz `bcedit`, čímž získáte přístup k bootmanageru Visty. Zde zadejte následující příkazy:

```
bcedit -set {ntldr} DESCRIPTION
"Windows XP"
```

a

```
bcedit -set {current} DESCRIPTION
"Windows Vista"
```

Nakonec následuje příkaz

```
bcedit /displayorder {current}
{ntldr}
```

Nyní se o startování tří operačních systémů bude starat bootmanager z Visty.

## OVLADAČE A UPDATY

### Nastavení Kubuntu

Pokud jste úspěšně nainstalovali Kubuntu, je třeba provést několik základních kroků, mezi nimi i aktualizaci nástrojů.

### → Update programů

Jak samotné Kubuntu, tak i programy v něm obsažené jsou neustále vylepšované. Na rozdíl od Windows můžete všechny programy aktualizovat najednou. Tomu říkáme komfort!

Vešle hodin vpravo dole uvidíte ikonu, přes kterou bude zobrazen výstražný vykřičník. Po kliknutí na něj se objeví výzva pro zadání hesla. Poté se spustí Adept Updater. Klikněte na položku *Získat seznam aktualizací*. Program zkontroluje, které aplikace jsou aktualizované. Klikněte na nabídku *Aplikovat aktualizace*. Začnou se stahovat novější verze programů.

Pokud se vykřičník vůbec nezobrazí, asi nejste připojeni k internetu. Potom čtěte dále.

### → Česky

I když jste během instalace zvolili češtinu, některé části Kubuntu na vás stále mluví anglicky. Pro opravu je třeba provést korekci.

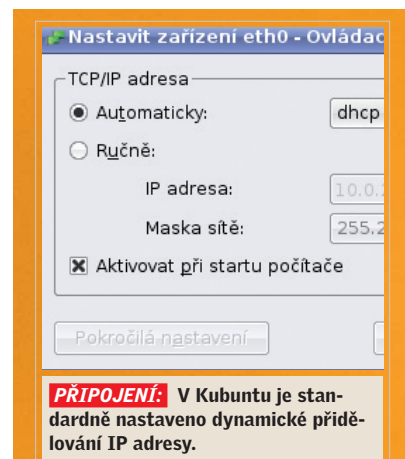
Klikněte na *K | Nastavení systému | Místní zvyklosti a jazyk*. Klikněte na *Add Language | Other | Czech*. Kliknutím na *Použít* dojde k uložení změn.

### → Test internetového připojení

Všechny standardní síťové karty rozpozná Kubuntu automaticky – stejně tak připojení k internetu. To, zda vaše připojení k internetu funguje, zjistíte velmi jednoduše. Zvolte *K | Internet | Konqueror*. Otevře se webový prohlížeč a do něj zadejte oblíbenou webovou adresu.

Pokud se webová stránka nezobrazí, klikněte na *K | Nastavení systému | Nastavení sítě*. Zde je možné nastavit takové síťové vlastnosti, jaké potřebujete. Pro změny nastavení je ovšem třeba pracovat v administrátorském režimu. Pokud si nevíte s nastavením rady, podívejte se na skvěle vypracovaný podrobný návod na stránce [http://wiki.ubuntu.cz/Jak\\_na\\_Internet](http://wiki.ubuntu.cz/Jak_na_Internet). Výhoda: Na stránce jsou uvedeny návody typu krok za krokem i pro konkrétní poskytovatele internetu, jako je UPC, O2 Internet Express či GTS Novera. Nechybí ani odkaz na stránky, které uvádějí, jak se připojit pomocí mobilního telefonu přes Bluetooth. Tyto stránky jsou však již v angličtině.

**NÁŠ TIP:** Pokud se vám internetový prohlížeč Konqueror nelíbí, můžete si nainstalovat oblíbený →



**PŘIPOJENÍ:** V Kubuntu je standardně nastaveno dynamické přidělování IP adresy.

→ bený Firefox. Postup je jednoduchý. Stačí zvolit *K | Přidat/Odstranit programy*. Otevře se nové okno. V jeho levé části klikněte na *Internet*. Za pár sekund se vpravo zobrazí seznam dostupných programů. V něm zakřížkujte *Firefox Web Browser* a klikněte na *Aplikovat změny*. Už žádné ruční stahování z internetu – operační systém vám nabídne ty nejlepší programy.

### → Instalace kodeků

Kubantu si poradí se všemi hudebními formáty i se všemi videoformáty. Jelikož se však jedná o bezplatný a volně šiřitelný systém, naráží na represe hudebního a filmového průmyslu – instalují se jen standardní kodeky, které nikdo nemůže napadnout. Ostatní kodeky je třeba doinstalovat.

Stejně jako v minulém kroku spusťte *Přidat/Odstranit programy*. V levé části klikněte na *Multimedia*. V pravé části naleznete čtyři položky GStreamer, které obsahují všechny možné kodeky. Po nainstalování všech čtyř programů budete moci přehrávat MP3, DivX, AC-3 i DVD – ovšem jen ty bez ochrany. Přehrávač Kaffeine vám však poradí, jak chráněná DVD přehrávat.

### → Kontrola hardwaru a ovladačů

Po nainstalování Windows vás čeká povinná návštěva ve *Správci zařízení* – zde pak vidíte přehled zařízení, ke kterým nebyly nalezeny ovladače. Jedná se většinou o exotický hardware, jako jsou webkamery, TV tunery nebo externí zvukové karty.

Pro zjištění stejných informací v Kubantu poslouží KInfoCenter. Položku naleznete po kliknutí na *K | Systém*. Pokud není nějaký hardware v pořádku, informace naleznete právě tady. Zobrazují se zde i DMA kanály a přerušení (ve Windows IRQ).

Dodatečná instalace ovladačů je složitější. Kdo je z Windows zvyklý na kliknutí na jednu ikonu, bude zklamaný. Naštěstí je internet plný rad, jak problémy s hardwarem vyřešit. O Kubantu existují desítky fór, kde se řeší všechny možné problémy, v první řadě potíže s WLAN. Bohužel někteří výrobci hardware se tvrdohlavě brání psaní ovladačů pro Linux. Opensourcová scéna si však našla vlastní cestičku. Na webové stránce <http://ndiswrapper.sourceforge.net/joomla> naleznete nástroj, který umožňuje používat windowsovské ovladače v Linuxu.

## 3D PLOCHA

### Desktop jako ve Vistě

Skvělá kombinace: postavte si v Linuxu stejný desktop, jaký používá Microsoft ve

Vistě. Ruční tvorba by však byla velmi složitá, proto jsme na Chip DVD přichystali vše, co budete při tvorbě potřebovat. Ještě než se pustíte do metamorfózy, zkopírujte složku Vista z Chip DVD na plochu Kubantu.

### → Začátek přeměny

Nejprve budete potřebovat KDM Theme Manager. Zvolte *K | Přidat/Odstranit programy*. V levé části klikněte na *Settings*, vpravo pak naleznete položku *KDM Theme Manager* a tuto aplikaci nainstalujte.

Dále zvolte *K | Systém | Konsole* a zadejte příkaz

```
kcontrol
```

Otevře se nové okno. Vlevo rozevřete nabídku *Správa systému* a klikněte na *KDM Theme Manager*. Poté klikněte na *Administrátorský režim*. Systém vás vyzve k zadání hesla – zadejte jej. Poté klikněte na *Install New Theme* a zadejte cestu k souboru *Vistalike-43.tar.gz*, který už budete mít na ploše systému. V tématech se zobrazí nové téma – *Vistalike*. Vyberte jej a klikněte na *OK*. Při příštím startu systému vás přivítá obrazovka, na jakou jste zvyklí z Visty.

Dále zvolte *K | Nastavení systému | Úvodní obrazovka*. Zobrazí se nové okno. V jeho levé části klikněte na *Přidat...* Vyberte soubor *Vista-Bootscreen.tar.gz* a otevřete jej. Poté klikněte na tlačítko *Otestovat*. Zobrazí se náhled, a pokud je obrázek v pořádku, vše potvrďte.

### → Pozadí a startovací menu

Nastavení vzhledu Vista-Aurora je velmi jednoduché. Otevřete adresář Vista, prvním tlačítkem myši klikněte na soubor *aurora.jpg* a zvolte *Činnosti | Nastavit jako pozadí | Na střed*.

Aby i startovací menu vypadalo jako to ve Vistě, budete potřebovat nástroj *Kbfx*. Nejprve nainstalujte *Kbfx Configurator* a poté tento nástroj spusťte. Naleznete jej v *K | Nastavení*. V prvním řádku zadejte cestu k *Vista/Tux Vista/Vista\_Tux.png*. Ve třetím řádku zvolte obrázek *Vista\_tux\_hover.png*, který je ve stejném adresáři. Potvrďte změny a program zavřete.

Pravým tlačítkem myši klikněte zcela vlevo dole, zvolte položku *Nabídka panelu | Přidat applet do panelu* a najdete *KBFX Spinx*. Položku označte a klikněte na tlačítko *Přidat do panelu*. Startovací tlačítko si pak můžete umístit na libovolné místo. Po kliknutí se rozevře nabídka ne nepodobná Vistě. Standardně se do ní naskládají různé položky,

## Alternativy k paralelní instalaci

Pokud nainstalujete Kubantu na virtuální počítač, nebudete se muset zabývat bootmanagem a partition Windows zůstane netknutá. Nevýhoda: Kubantu poběží pomalu – žádný virtuální stroj nenabídne takový výkon jako skutečný počítač.

### Instalace v XP

Pomocí nástroje *Wubi*, který naleznete na Chip DVD, můžete nainstalovat Kubantu i ve Windows jednoduchým způsobem. Stačí zvolit *Settings | Desktop Environment* a nastavit *Kubantu*. Nástroj vytvoří novou virtuální partition, která bude přístupná i z Windows. Kromě toho se do bootmenu vloží nová položka, která spouští Kubantu.



**LINUX SETUP:** Díky programu *Wubi* můžete spustit instalaci Kubantu i pod XP.

### Kubantu na virtuálním počítači

Pokud chcete vidět Kubantu jen v okně ve Windows, použijte virtuální stroj *VirtualBox*, který naleznete na Chip DVD. Ten vytvoří plnohodnotný virtuální počítač, se kterým nemá Kubantu žádné potíže.

Po nainstalování a spuštění stroje klikněte na *New* a zadejte název *Kubantu*. Jako OS Type zvolte *Linux 2.6*. Dále se *VirtualBox* zeptá na velikost virtuálního pevného disku a na množství operační paměti, které chcete počítači přidělit. Nechcete-li na virtuálním Kubantu dlouhodobě pracovat, vystačí si s 256 MB RAM. Dále v nastavení CD/DVD-ROM připojte svou optickou mechaniku, aby mohl virtuální počítač korektně nastartovat. Po nastavení všech parametrů klikněte na *Start*. Tím se virtuální počítač spustí a může začít instalace Linuxu.

→ seznam si ovšem můžete libovolně upravovat. V jakékoliv skupině stačí kliknout na *Add/Edit Application*. Úplně nahoře se zobrazuje jméno uživatele, pod ním je tlačítko *Change the settings*. Klikněte na něj. V levé části nově otevřeného okna klikněte na *Themes* a přizpůsobte si vzhled svým představám. Nevýhoda: Teď máte dvě startovací menu. Pro odstranění klikněte pravým tlačítkem myši na spodní část lišty, zvolte *Nabídka panelu | Odstranit z panelu | Applet | Hlavní nabídka panelu*.

Ještě je však třeba přizpůsobit systémovou lištu. Nejprve spusťte konzoli a zadejte příkaz

```
sudo cp /home/[uživatelské jméno]/Desktop/Vista/leiste.png /usr/share/apps/kicker/wallpapers
```

Nakonec opět klikněte pravým tlačítkem na lištu, zvolte *Nastavit panel | Vzhled* a v části *Pozadí panelu* klikněte na symbol složky. Poté zvolte soubor *leiste.png*. Po potvrzení se zobrazí výsledek.

### → 3D ovladač a efekty

Aby mohlo Kubuntu bez problémů používat trojrozměrný desktop, je vhodné nejprve nainstalovat podporu 3D grafické karty. To není v Linuxu automatické, protože ani nVidia, ani ATI nenabízí pro tento operační systém dostatečně kvalitní ovladače.

V adresáři *Vista* na ploše naleznete soubor *envy\_0.9.3ubuntu5\_all.deb*. Klikněte na

nej pravým tlačítkem myši a zvolte *Kubuntu Package Menu | Install Package*. Zobrazí se okno s chybovou hláškou. Zadejte příkaz

```
sudo apt -get install -f
```

Tím se doinstaluje chybějící část z internetu. Teď je potřeba provést restart počítače. Poté zvolte *K | Systém | Envy*. Systém vás vyzve k zadání hesla. Poté zvolte *Install the NVIDIA Driver* nebo *Install the ATI Driver*, podle toho, jakou máte grafickou kartu. Pokračujte kliknutím na *Apply*. Nástroj zavede ovladač a nakonec se zeptá, zda má zkonfigurovat soubor *xorg.conf* a zda má provést restart počítače. V obou případech zvolte *Yes*. Poté se Kubuntu restartuje.

Nyní přijde to pravé „wow“ – trojrozměrná okna zajišťuje v Kubuntu nástroj Beryl.

Opět spusťte *Přidat/Odstranit programy* a do vyhledávacího okénka zadejte „Beryl“. Najde se více nástrojů, instalaci zaškrtněte u *Beryl Manager* a *Beryl Settings Manager*. Po dokončení instalace zvolte *K | Systém | Beryl Manager*. Po spuštění uvidíte na liště novou ikonu. Klikněte na ni pravým tlačítkem myši a zvolte *Beryl Settings Manager*. Otevře se velké okno, ve kterém můžete nastavovat stovky nejrůznějších vlastností oken, desktopu, ale také textury, typ nasvětlení a samozřejmě 3D plochu.

Pokud chcete, aby desktop Kubuntu připomínal Vistu co nejvíc, klikněte na *Import* a z našeho adresáře *Vista* otevřete soubor *CHIP Vista.emerald*.

Spusťte terminál a zadejte příkaz

```
sudo kate
```

Tím se spustí textový editor v administrátorském režimu. Otevřete soubor */etc/x11/xorg.conf*. V textu sjedte až k sekci *Device* a přidejte následující řádky:

```
Option "TripleBuffer" "True"
a Option "AddRGBGLXVisuals"
"True"
```

Dejte si pozor na přesnost opisovaného textu – Linux na rozdíl od Windows rozlišuje malé a velké znaky. Rovněž se v nastavení programu ujistěte, zda je barevná hloubka nastavena na hodnotu 24. Pokud ne, tuto hodnotu nastavte. Po všech provedených nastaveních je třeba restartovat počítač. Poté bude Beryl okna správně zobrazovat.

Aby se 3D plocha spouštěla spolu s Kubuntu automaticky, je třeba provést ještě jedno nastavení. Spusťte konzoli a zadejte příkaz



```
ln -s /usr/bin/beryl-manager
~/ .kde/Autostart/beryl-manager
```

Symbol programu Beryl pak uvidíte ve spodní liště. Pokud potom například podržíte levé tlačítko myši a na klávesnici stisknete [Ctrl] + [Alt], zobrazí se 3D krychle, tak jak vidíte na obrázku.

### → Postranní gadgety

Jedna důležitá funkce z Visty nám však ještě chybí: multifunkční postranní lišta. Ta už samozřejmě existuje, a to ještě déle než samotná Vista. Stačí zvolit *K | Systém | Adept Manager* a vyhledat *SuperKaramba*. Program nainstalujte.

Po instalaci stačí zvolit *K | Nástroje | SuperKaramba*. Zobrazí se nové okno a v něm klikněte na *Nové motivy*. Vyberte si ten, který se vám nejvíce líbí, a klikněte na *Instalovat*. Motiv se stáhne. Pak stačí kliknout na nabídku *Přidat na plochu* a program můžete zavřít. Na ploše se objeví zvolený Widget. Výhoda: Existují tisíce nástrojů, které si můžete do malého okénka nainstalovat – od hodin přes předpověď počasí, zobrazování výkonu PC nebo monitoring sítě až po odkazy na programy či webové záložky – fantazii se meze nekladou.

Gratulujeme! Nyní máte k dispozici Linux, který je skutečně lepší než Vista. Pokud si náhodou s něčím nebudete vědět rady nebo budete hledat odpovědi na otázky, doporučujeme navštívit webové stránky, které se zabývají Linuxem. Většina problémů, na které narazíte, už bude nejspíš vyřešená.

Markus Hermannsdorfer ■

### WEBOVÉ TIPY

<http://kubuntu.ubuntu.cz>: české webové stránky o Kubuntu

[www.kubuntu.org](http://www.kubuntu.org): anglické webové stránky o Kubuntu

[www.root.cz](http://www.root.cz): server o Linuxu a open-source  
[www.kde-look.org](http://www.kde-look.org): témata a ikony nejen pro Kubuntu

[www.beryl-project.org](http://www.beryl-project.org): informace o 3D desktopu Beryl

