

# Comeback XP Sbohem, Visto

Vraťte se k nejlepším Windows všech dob: **XP JSOU STÁLE V KONDICI**. Odstraňte proto úmornou Vistu a jeviště uvolněte opravdové superstar. Ukážeme vám jak.

MARKUS HERMANNSDORFER

**K**rál není mrtev. Ačkoliv Microsoft investoval miliony do podpory Visty, nemělo to účinek. Obchodníci stále prodávají OEM verze XP a zákazníci využívají downgrade a přestupují z Visty na XP. Vistu nemá nikdo rád, všichni milují XP.

Řešení je tedy snadné: zpátky na stromy. Do svého počítače opět nainstalujte XP. Na downgrade je však třeba se pořádně připravit. Pokud není pro XP k dispozici třeba ovladač pro SATA řadič, stává se downgrade cestou do pekla. XP navíc nejsou freeware a je třeba mít platnou licenci. Zeptejte se proto prodejce, zda vám k počítači dá také XP-OEM-CD. Až poté se můžete připravit na slavný comeback.

## **Casting: Jste připraveni na XP?**

XP mají vystřídat Vistu? To je stejné, jako když v hale plné fanoušků Iron Maiden spustí Eva a Vašek. Polovina přítomných (hardwarových komponent) se vůbec nerozjede. Proto





 **NA DVD**

## Úspěšný comeback


**Everest Ultimate Edition** ► vyhledávání ovladačů on-line

**Img Burn** ► vypalování CD a DVD

**nLite** ► tvorba vlastního instalačního CD

**SIW** ► zobrazí všechny komponenty a ovladače

**VirtualBox** ► k otestování vytvořeného Setup-CD

 **NA DVD: Programy k tomuto článku najdete na DVD pod indexem **COMEBACK**.**

je třeba nejprve zjistit, zda je bezproblémový downgrade vůbec možný.

**HNEJ PŘI NÁKUPU:** Kupujete-li nový počítač, vybírejte model určený pro firmy – kancelářský počítač. Ten bývá vybaven operačním systémem Windows Vista Business nebo Windows Vista Ultimate. Právě u těchto verzí lze totiž legálně použít downgrade – tedy oficiální přechod z Visty na XP. U verzí Home (Basic i Premium) není downgrade na XP možný.

Výrobci jako Lenovo, Fujitsu-Siemens nebo Dell přikládají ke svým počítačům CD s XP-OEM. S takovým CD je downgrade rychlý a plně automatický. Někteří prodejci výpočetní techniky vám pak provedou downgrade za malý poplatek.

**POČÍTAČ VE ZKUŠEBNĚ:** Nevlastníte-li kancelářský počítač, u kterého je proces downgradu jednoduchý, čeká vás složitější postup. Nejprve se zamyslete nad tím, zda se vám přechod vůbec vyplatí. Pokud vám neběží jedna freewarová aplikace, nestojí downgrade za námahu. Většinou existuje spousta jiných softwarových alternativ, které ve Vistě fungují bez potíží, případně můžete použít náš postup uvedený na straně 92. Pak možná i tuto aplikaci zprovozníte bez problémů.

Jiná je situace, pokud vám ve Vistě neběží drahý software a není ani vyhlídka na to, že by jeho nová verze Vistu podporovala, nebo pokud máte slabší počítač (např. méně než 2 GB RAM). To, že výrobce označí svůj počítač nálepkou „Vista-ready“, ještě neznamená, že počítač nabídne komfortní Vistu. Z hamizné nenasytnosti totiž Microsoft dával toto „ocenění“ každému, kdo si o něj řekl. V těchto případech je downgrade správným řešením.

## Zvuková zkuška: Přineste ovladače

Kdo se vydá po kamenité cestě downgradu, bude na jejím konci sladce odměněn – žádné DRM kopírovací ochrany, žádné otravné hlášky a povolání. Před samotným comebackem je však

ještě třeba připravit jeviště. Prvním a nejdůležitějším krokem je posbírat ovladače.

To můžete udělat buď pomocí SIW (System Information for Windows), nebo pomocí demoverze nástroje Everest Ultimate (oba tyto nástroje najdete na Chip DVD). Oba programy běží ve Vistě a zobrazí kompletní seznam hardwarových komponent, včetně jejich výrobců. S těmito informacemi se můžete vydat na weby výrobců a ovladače stáhnout na USB disk. Nejproblémovější bývají komponenty, které jsou integrovány na základní desce počítače, jako je třeba zvuková karta.

**UPOZORNĚNÍ:** Windows XP disponují množstvím univerzálních ovladačů, fungujících s většinou komponent. Tyto ovladače jsou však spíše jen berličkou. Zařízení s nimi běží jen v základním nebo nouzovém režimu, nenabídnou všechny funkce a poskytnou pouze zlomek svého potenciálního výkonu. Speciální funkce zařízení tak zůstanou nevyužity. Takové ovladače se pak musí uplatňovat především u počítačů ze supermarketů, které často bývají napěchovány pochybným hardwarem, který nemá správné ovladače od výrobce. V nejhorším případě pak takový hardware po downgradu nefunguje.

## Příprava: Problémový SATA řadič

Největší potíže ze všech ovladačů přináší SATA. Tento typ řadiče používají všechny moderní počítače, jenže XP nemají pro SATA řadič univerzální ovladače.

Jednoduchý trik: Deaktivujte v BIOS veškerá SATA nastavení a AHCI mod. Některé základní desky, například značky Asus, toto umožňují. Při instalaci uvidí XP disky připojené k SATA řadiči jako IDE. Nevýhoda: V případě tohoto nastavení není cesty zpět. Pokud později nainstalujete SATA ovladače a aktivujete AHCI, Windows XP vám již nenastartují.

Proto doporučujeme jiné řešení: Je-li váš počítač vybaven disketovou mechanikou, máte vyhráno. Hned poté, co naskočí grafické rozhraní

instalace XP, stačí stisknout na klávesnici klávesu [F6]. Instalační proces pak bude na disketě hledat SATA ovladače. Ty přitom získáte velmi jednoduše – bývají součástí CD, které se dodává k základní desce, a pokud jej nemáte, je většinou velmi jednoduché najít tyto ovladače na internetu. Pak je zkopírujete na disketu a instalační proces uvidí všechny SATA disky.

Složitější je situace, pokud nemáte disketovou mechaniku. Ta se dnes nedává nejen do notebooků, ale chybí i ve většině stolních počítačů. V tomto případě bude nutné vytvořit vlastní in-



**Stavebnice:** S programem nLite si připravíte instalační CD na míru. Bude obsahovat ovladače i service pack.



stalační disk s XP, který již bude obsahovat SATA ovladače. S vytvořením pomůže program nLite z Chip DVD. Jak se to dělá, to si ukážeme později. Nejprve si přichystejte originální instalační CD s Windows XP. Dále budete potřebovat právě SATA ovladače. Podívejte se proto na CD, které jste dostali k základní desce. V adresáři, ve kterém jsou SATA ovladače, by měl být soubor »txtsetup.oem«. Pokud CD k základní desce nemáte, spusťte program SIW nebo EVEREST z Chip DVD a pátrejte po tom, jakou čipovou sadou, případně jakým řadičem je vaše základní deska osazena. Poté najdete správný ovladač. S největší pravděpodobností budete mít čipset Intel ([www.intel.com](http://www.intel.com)), nVidia ([www.nvidia.com](http://www.nvidia.com)) nebo AMD/ATI ([www.amd.com](http://www.amd.com)). Na těchto stránkách najdete i SATA ovladač ke stažení. Všechny ostatní ovladače můžete doinstalovat, až když bude systém nainstalovaný.

Chcete-li se po instalaci vyhnout zdlouhavým aktualizacím, které u XP probíhají, přidejte si do instalačního CD také Service Pack 3. Nezapomeňte ani na platnou licenci XP. OEM verze ještě seženete v mnoha obchodech za velmi příznivou cenu.

### Heavy metal: Tvrdý notebookový test

Zatímco downgrade u běžného PC je celkem jednoduchý, u notebooků je situace mnohem horší. Objevují se zásadní problémy, například s ovladači grafické karty. Prostřednictvím našeho rychlého testu ve stylu Metallicity rychle zjistíte, jaké můžete mít potíže, co můžete přehlédnout a které situace budou znamenat vážný problém.

Nejprve si ve Vistě vytvořte 10GB partition. Můžete k tomu použít nástroj integrovaný do Visty nebo nějaký jiný správce partition. Tuto malou partition použijeme pro otestování, zda XP poběží bez problémů.

Jakmile je partition pro XP připravena, restartujte notebook a vejďte do BIOS. To provedete buď pomocí klávesy [Delete], nebo pomocí klávesy [F2]. Zde deaktivujete všechny SATA funkce a CD/DVD jednotku nastavte jako »First Boot Device«. Nyní můžete dát instalační CD s XP do jednotky a spustit instalaci na vytvořenou partition.

Na našem testovacím notebooku jsme zkusili provést instalaci XP Home, ta však skončila modrou obrazovkou – chyběl soubor »pci.sys«, který byl dostupný až v Service Packu 2. Proto jsme se pustili do instalace znovu, tentokrát již s Windows XP Professional. Instalační disk byl navíc doplněn o Service Pack 2, takže instalace tentokrát proběhla bez problémů.

Jakmile je instalace XP dokončena, spusťte »Správce zařízení«. U komponent, které jsou

## Bez falešných tónů: Programy z XP ve Vistě

S naším know-how pustíte programy určené pro XP také ve Vistě. Oblíbených nástrojů se tak nemusíte vzdát ani v novém systému.

Oblíbený program používáte k plné spokojenosti již řadu let, a najednou byste se jej měli zbavit jen proto, že jim Vista nechce tento program spustit? To ne! Pomocí několika triků zprovozníte starý program i ve Vistě.

### SPUSTIT JAKO SPRÁVCE

Nejjednodušší trik bývá také velmi často neúčinnější. Mnoho programů z XP neběží ve Vistě proto, že jim tento systém nedává dostatečná práva. Pokud máte k programu naprostou důvěru, klikněte na něj pravým tlačítkem myši a zvolte »Spustit jako správce«. Většina aplikací pak běží bez jakýchkoliv potíží.

### PŘESKOČIT CHYBOVÉ HLÁŠKY

Starší programy, například pro grabování hudby, oznamují při startu, že jim chybí DLL knihovny. Poznamenejte si, které knihovny to jsou, a hlášení potvrďte. Často se jedná o knihovny, jejichž funkce ani nepotřebujete, a pak může program bez problémů fungovat.

Někdy je ale knihovna opravdu důležitá a aplikace ji potřebuje. Potom na internetu navštivte stránku [www.dll-files.com](http://www.dll-files.com) a potřebnou knihovnu zde najdete a stáhněte. Pak ji uložte do adresáře, odkud se program spouští. Hlášení by mělo zmizet.

označeny žlutým otazníkem, nebyl nalezen vhodný ovladač. Proto je třeba začít tyto ovladače shánět. Nejprve se podívejte na stránky výrobce hardwaru. Zkuste zde najít správný ovladač pro XP. Jestliže se to nepodaří, přijde na řadu ten pravý heavy metal, za který by se nemusela stydět ani Metallica. Vraťte se zpět do Visty a chybějící ovladač zkopírujte ze složky »windows\inf« do stejné složky, ale na partition s XP. My jsme to tak udělali s ovladačem síťové karty a ta pak fungovala bez problémů. Postup však nemusí fungovat vždy, záleží na štěstí.

Pokud nemáte ovladače ke grafické kartě, otevřete si internetovou stránku [www.omegadivers.net](http://www.omegadivers.net). Zde najdete alternativní ovladače pro grafické karty s čipem nVidia i ATI. Tyto ovladače by měly fungovat i ve vašich XP.

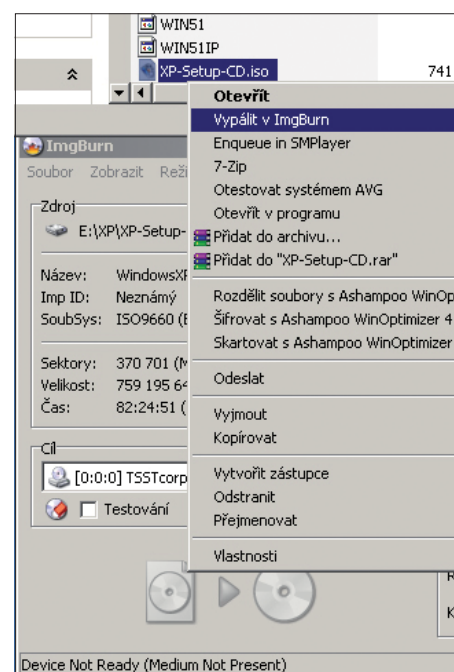
Nepodaří-li se vám tímto způsobem XP zprovoznit, budete muset sáhnout po nejpracnější variantě: vytvoření vlastního instalačního CD s XP, které bude obsahovat všechny ovladače, service packy i záplaty.

### Generálka: Vlastní XP-Setup-CD

Freewareový nástroj nLite vám pomůže vytvořit si vlastní instalační disk pro XP. Jakmile budete mít disk hotový, můžete si jeho funkčnost vyzkoušet ve Vistě – ještě s neroztaženou oponou a bez rizika.

Nainstalujte si program nLite a spusťte jej. Hned v prvním okně přepněte jazyk na »Czech«. Nyní vložte originální instalační CD s Windows XP do CD/DVD jednotky a klikněte na »Další«. V dalším okně klik-

něte na »Procházet«, vyberte CD/DVD jednotkou, do které jste vložili instalační CD, a potvrďte. Vzápětí se zobrazí nové okno, ve kterém je třeba zadat místo, kam se mají soubory zkopírovat. Vyberte proto vhodný adresář na disku a opět potvrďte. Pokračujte kliknutím na »Další« a »Další«. Zobrazí se okno, ve kterém budete přidávat k originálnímu instalačnímu CD svoje doplňky. Začněte kliknutím na »Ovladače« a pokračujte kliknutím na »Další« a »Vložit | Jed-



**Vypálit:** ImgBurn vám vypálí vytvořený image instalačního disku na CD.

Pokud byste knihovnu nenašli na zmíněné adrese, zkuste se podívat na stránky výrobce příslušného programu. Jedná-li se o nějakou speciální knihovnu, nejspíš ji tam bude mít ke stažení.

### PODPORA KOMPATIBILITY

Stejně jako XP i Vista obsahuje funkci Režim kompatibility. Ten simuluje parametry předchozích verzí Windows. Chcete-li proto ve Vistě spustit nějaký starší program, klikněte na něj pravým tlačítkem myši, zvolte »Vlastnosti | Kompatibilita«, zaškrtněte »Tento program spustit v režimu kompatibility pro:« a z nabízených položek vyberte ten systém, pod kterým by měl program fungovat. Na výběr jsou všechny starší verze Windows. Pokud vám program pod XP fungoval bez potíží, zkuste právě tento systém.

Jedná-li se čistě o aplikaci DOS, je možné snížit počet barev na 256. Někdy to pomůže. Rovněž je možné trvale zapnout, aby se program spouštěl s právy správce.

Kombinací všech těchto faktorů byste mohli zprovoznit i staré programy.

### PRO PROFESIONÁLY: PŘÍZPŮSOBIT APLIKACI

Pokud program stále neběží, můžete vyzkoušet bezplatný nástroj Application Compatibility Toolkit (ACT) od Microsoftu. Pomocí tohoto mocného nástroje si můžete do detailu prověřit, která část aplikace není kompatibilní s Vistou. Problémy totiž mohou pramenit z mnoha zdrojů – od nepodporované verze DirectX až po Vistou utlačované Shell-API. Bez znalosti programování, linkování a kompilace je však program nepoužitelný.

Jak stáhnout a nainstalovat ACT, to se dočtete na stránce <http://support.microsoft.com/kb/294895>. Je zde i krátký popis programu. Pokud byste chtěli do této problematiky proniknout hlouběji, podívejte se na článek <http://msdn.microsoft.com/en-us/library/aa286552.aspx>, kde se o ACT píše podrobněji.

notlivý ovladač«. Ze všeho nejdříve vyberte SATA ovladač. Ujistěte se, že jste stáhli správný ovladač a že složka s tímto ovladačem obsahuje soubor »txtsetup.oem«. Jen když je ve složce s ovladačem tento soubor, může nLite ovladač přidat. Stejným způsobem můžete přidat i ovladač grafické karty, síťové karty a jiných komponent, které máte v počítači.

Po přidání ovladačů se vraťte zpět a zatrhněte »Service Pack« a »Opravné balíčky, pluginy a aktualizace«. Kliknutím na »Další« vyberete aktualizace, které chcete do systému vložit. My doporučujeme integrovat Service Pack 3. Stačí jej stáhnout jako spustitelný soubor z webu Microsoftu a nLite jej přímo integruje do instalace. Přidat můžete i poslední aktualizace, které jsou k dispozici na webu Microsoftu, je to ale

zbytečné, systém si je stáhne, jakmile bude nainstalován.

Chcete-li si ušetřit pozdější práci během instalace, klikněte na položku »Bezobslužná instalace«. Zde můžete komfortně nastavit vše, co by po vás chtěl instalační proces. Zadáte-li například sériové číslo (Product Key), instalátor je již nebude požadovat během instalace.

Nakonec zvolte »Bootovatelný obraz ISO« a nechte nLite vytvořit finální obraz. Ten pak můžete vypálit jako image pomocí vypalovacího programu, jako je Nero nebo ImgBurn.

## Rock you: Přestup na XP

Davy šílí, král stojí opodál – předkapela jménem Vista skončí za pár minut. Od opravdové hvězdy nás dělí už jen instalace.

CD s nejlepším obsahem všech dob je vypáleno – stačí jej vložit do jednotky a spustit instalaci. Nezapomeňte se zcela zbavit partition s Vistou – tu již potřebovat nebudete. V instalačním procesu (na obrázku) vyberte partition, stisknete na klávesnici [D] – a celý obsah partition zmizí v nenávratnu. Pak jen vytvořte novou partition, zformátujte ji jako NTFS, a instalace může pokračovat.

Pokud si ovšem nejste jisti, zda jste vytvořili CD správně, můžete jeho výkony nejprve ověřit před falešným publikem – nainstalujte Microsoft Virtual PC nebo VirtualBox a zkuste provést instalaci z něj. Vista sice bude varovat, že program Virtual PC není podporován, pokud jste však instalační CD vytvořili správně, instalace by měla proběhnout bez problémů.

## Přídavek: Funkce z Visty v XP

Ano, Vista má i dobré a kvalitní funkce, které mohou v XP chybět. Jedná se třeba o postranní sidebar, bleskové vyhledávání, daleko modernější vzhled, vyšší zabezpečení a mnoho dalších drobností.

Výhodou však je, že všechny tyto funkce můžete přidat i do XP. V minulém čísle jsme v článku Supersystém popsali detailní návod, jak XP vybavit funkcemi, které často nemají ani připravovaná Windows 7. Pokud vám tedy v XP chybí nějaká funkce nebo se vám nelíbí vzhled, můžete s tím bojovat. [VRATISLAV.KLEGA@CHIP.CZ](mailto:VRATISLAV.KLEGA@CHIP.CZ)

**Nanečisto:** Než se pus-  
títe do instalace XP na  
počítač, vyzkoušejte  
vytvořený image ve  
virtuálním stroji.

**Zformátovat:** Před instalací XP je potřeba zformátovat partition. Z Visty nezůstane vůbec nic.

**Spousta práce:** Po nainstalování XP bude třeba sehnat ovladače pro nerozpoznaný hardware.