

Mobilní data a OS

# Windows XP

Cestujete často? Určitě jste si zvykli nosit důležité dokumenty a oblíbené filmy na externím pevném disku. Chip vám však ukáže, jak s sebou nosit celá Windows. Pomůžeme vám s balením.

Text: Markus Hermannsdorfer, Vratislav Klega, [vratislav.klega@vogelburda.cz](mailto:vratislav.klega@vogelburda.cz)

## V TOMTO ČLÁNKU NAJDETE

Automatická synchronizace dat

Windows & aplikace: Vždy s sebou

Srovnání: USB, Firewire, LAN, Wi-Fi

Přenosný síťový server

**M**akarská riviéra, 12 stupňů, déšť. Z opalování na pláži už letos nic nebude. Nenechte se špatným počasím vyvést z míry a užijte si dovolenou. Pusťte si třeba oblíbený film. Z příruční tašky vytáhněte externí harddisk, připojte ho k notebooku a představení může začít. Jak co nejlépe dostat na externí disk filmy, obrázky a hudbu, to se dočtete v našem článku. V další části vám dokonce ukážeme, jak s sebou přibalit Windows včetně potřebných aplikací. Pomocí speciálního emulátoru vytvoříme z vašeho harddisku plnohod-

notný PC. Jen klávesnici, myš a monitor budete muset použít vlastní. Pokud nemáte notebook, naleznete potřebné vybavení v každé internetové kavárně. Patříte-li mezi náročné uživatele, určitě nevynechejte třetí část článku, kde se dozvíte, jak do svého příručního zavazadla dostat celý server.

Nejste zdatní kutilové a místo vlastnoručně vytvořeného externího disku dáváte přednost profesionálním řešením? Žádný problém. Nabídneme vám přehled profesionálních komerčních řešení. Stačí stisknout jediné tlačítko a budete mít přístup ke svým datům.

## DATA 2 GO

### Filmy i soubory vždy s sebou

Nejlepší filmy nebo aktuální soubory vždy při ruce – to je velice jednoduše možné, pokud vlastníte PDA a odpovídající syn-

## NAJDETE NA CHIP DVD

- **MaxBlast 4**  
freeware  
[www.maxtor.com](http://www.maxtor.com)
- **MS SyncToy**  
freeware  
[www.microsoft.cz](http://www.microsoft.cz)
- **PC Inspector clone 1.0**  
freeware  
[www.pcinspector.de](http://www.pcinspector.de)
- **VMware Workstation 5**  
trial  
[www.vmware.com](http://www.vmware.com)
- **Collax Business Server**  
freeware  
[www.collax.com](http://www.collax.com)

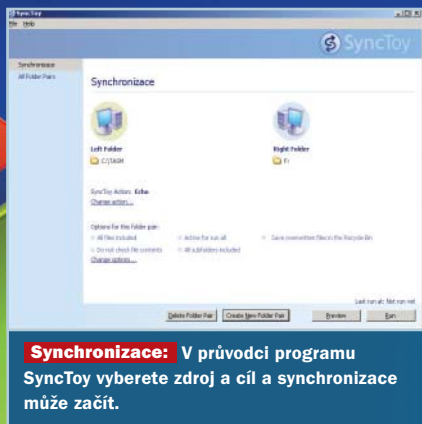
# to go...

chronizační software. Ten přenáší nejen soubory, ale třeba i kalendář, kontakty a nastavení. Synchronizovat harddisk není příliš jednoduché, nemáte-li vhodný software. My vám ukážeme, jak to dělat co nejjednodušeji. Nakonec nebudete ani muset spouštět žádnou aplikaci.

## Uložení celé zálohy

### NÁSTROJ: Microsoft SyncToy

Chcete-li vytvořit balík souborů určených pro externí disk, je vhodnější, vytvoříte-li nejprve jejich zálohu na lokální disk. Pokud použijete běžný archivační program, jako je například Acronis True Image, získáte jen speciální archiv, se kterým si jiné programy neporadí. Synchronizace by pak byla extrémně složitá. Naštěstí je tu program „SyncToy“ od Microsoftu, který data nejen synchronizuje, ale také zabezpečuje. Instalace programu vyžaduje Service Pack 2 a NET-Framework 1.1. Po spuštění programu klikněte na *Create New Folder Pair*. Zobrazí se nové okno, ve kterém volíte tzv. levou a pravou složku. Přitom platí, že levá obsahuje zdrojové soubory, pravá je cílovým místem. V následujícím okně zvolte z nabízených možností *Echo*. V dalším okně je třeba zvolit název (např. „synchronizace“). Po dokončení klikněte vpravo dole na *Run*. Tím dojde k vytvoření kopie do „pravé složky“ – budou zde soubory stejné jako ve zdrojové složce, žádné komplikované image.



**Synchronizace:** V průvodci programu SyncToy vyberete zdroj a cíl a synchronizace může začít.

## Automatická synchronizace

### NÁSTROJ: Microsoft SyncToy

Funkce „Echo“, kterou jsme nastavili v předchozím bodě, sice výborně synchronizuje zdrojovou a cílovou složku, bohužel to však neprobíhá automaticky. Aby byla synchronizace aktuální při každém připojení externího disku, je potřeba spustit program SyncToy a kliknout na tlačítko Run. Jen tak se spustí proces synchronizace. To je velice nepohodlné. Naštěstí máme opět elegantní řešení, spočívající v modifikaci souboru „autorun.inf“. Tato úprava bude fungovat tak, že při každém připojení externího disku dojde k synchronizaci dat. Nejlépe upravíte tento soubor v programu „Poznámkový blok“, který najdete v Příslušenství. Spusťte tedy Poznámkový blok a do prvního řádku vepíšete:

```
C:\Program Files\Microsoft\SyncToy\SyncToy.exe -r
```

Máte-li program nainstalován v jiné složce, řádek upravte do správné podoby. Soubor uložte pod názvem „sync.bat“ a uložte ho na externí disk. Máme tedy hotový dávkový soubor, nyní dojde k úpravě samotného INF souboru. Pokud už soubor autorun.inf na disku máte, stačí jej otevřít v Poznámkovém bloku, pokud ne, vytvořte jej. V Poznámkovém bloku pak vytvořte v souboru jediný řádek:

```
open = x:\sync
```

Místo x zvolte písmeno, pod kterým se přihlašuje váš externí disk ve Windows. Soubor nyní uložte pod názvem „autorun.inf“ na externí disk. Abyste celé dílo odzkoušeli, odpojte nyní disk a znovu ho připojte. Po připojení dojde buď automaticky k přenesení dat, nebo se zobrazí známé okno z Windows, ve kterém je třeba zvolit, jakou akci chcete provést. Zde je třeba povolit automatické spuštění. Po potvrzení problíkne na monitoru dosové okno, spustí se nástroj SyncToy a automaticky provede synchronizaci dat mezi pevným a externím diskem.

## HARDWAROVÉ VARIACE

Nechce se vám dlouze a složitě konfigurovat přenosný PC? Využijte hardwarové řešení, které pro vás nachystali různí výrobci. Chip vám některá řešení předvede.

■ **Data2GO:** Pro ukládání souborů a synchronizaci dat poslouží nejlépe model **One Touch Back-up** od společnosti **Teac**. Za necelých 3400 Kč získáte 80GB pevný disk, připojitelný přes USB-2.0. Pevný disk o velikosti pouhých 2,5" se velice dobře přenáší, vejde se i do kapsy u kalhot. K disku získáte i software pro automatickou synchronizaci, vše je řešeno pro pohodlí uživatele.



■ **Filmy2GO:** Jak sledovat filmy uložené na USB disku přímo v televizi? Čím tlustší máte peněženku, tím větší luxus si můžete dovolit. Nejlevnější řešení lze sehnat už za cenu kolem 3000 Kč. Pokud se chystáte na nákup luxusního **Pinnacle Showcenter 200**, připravte si více než 5000 Kč. Tento přístroj umí pouštět filmy z USB disku přímo do televize, ale také přehrává hudbu a fotografie. Přehrávač propojený s PC má desítky dalších funkcí.



■ **PC2GO:** Pokud nechcete zálohovat jen soubory a požadujete ještě vyšší komfort, poohlédněte se po řešení od společnosti **Maxtor** s názvem **OneTouch**. Jedná se o celou modelovou řadu několika generací. Stačí stisknout tlačítko na přední straně disku a proběhne záloha celé partition. Jako nejvýhodnější koupí doporučujeme OneTouch III 200 GB, který stojí přibližně 4500 Kč.



■ **Server2GO:** Chcete-li plnohodnotný server, budete potřebovat disk o velké kapacitě, který navíc obsahuje síťové rozhraní LAN. Podobné řešení nabízí například **Western Digital** pod názvem **Essentials NetCenter**. Obsahuje disk s kapacitou 500 GB a další dva USB porty pro připojení USB disku nebo tiskárny. Instalace je velice jednoduchá díky dodávanému průvodci. Tomu ovšem odpovídá i cena, která atakuje 9000 Kč.



## POČÍTAČ2GO

## PC v kapse u kalhot

Mít na přenosném disku soubory je sice praktické, není ale daleko lepší, můžete-li si s sebou vzít celá Windows včetně programového vybavení? Stačí naklonovat celý pevný disk na disk přenosný a zprovoznit celý systém na cizím počítači. Pokud neumožňuje BIOS cizího počítače bootovat z USB disku, pomůže emulátor. Jeho pomocí nastartujete virtuální verzi svého počítače na ploše jakéhokoliv cizího počítače.

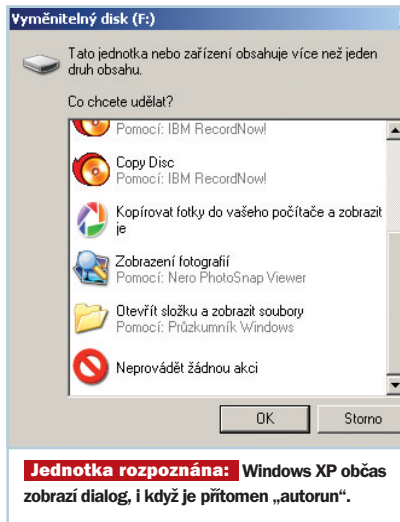
## Klonování pevného disku

**NÁSTROJ:** Maxblast 4 pro Windows, PC Inspector clone maxx

I když bude BIOS počítače podporovat bootování z USB disku, doporučujeme disk naklonovat. Jen tak totiž získáte i Master Boot Record, který je nezbytně nutný pro korektní zavedení operačního systému. Klonováním získáte přesnou kopii 1 : 1 originálního pevného disku, včetně rozdělení partiton, operačního systému a nainstalovaných programů.

V závislosti na tom, zda váš počítač ještě obsahuje disketovou mechaniku, použijete buď nástroj „PC Inspector clone maxx“, nebo „Maxblast 4 pro Windows“, který si rozumí s velkým množstvím pevných disků.

**PC bez disketové mechaniky:** Z Chip DVD si nainstalujte program Maxblast 4 for Windows.



Po spuštění programu zvolte na úvodní obrazovce „Utilities“. Spustí se průvodce, ve kterém zvolte *Drive-to-Drive Data Copy*. V dalším kroku průvodce zvolíte zdrojovou a cílovou oblast. Kliknutím na *Start* se proces kopírování spustí. Jak dlouho bude kopírování trvat, záleží především na velikosti zvolené partiton. Na našem testovacím počítači – Scaleo E od Fujitsu Siemens (3,06 GHz Intel, 1 GB RAM) s nainstalovanými Windows Media Center Edition – potřeboval klonovací program pro zkopírování 150GB partiton přibližně 45 minut.

**Počítač s disketovou mechanikou:** Rychleji provedete klonování pomocí programu „PC inspector clone maxx“, který rovněž nalezně-

te na Chip DVD. Pomocí programu si vytvoříte startovací disketu, z které nabootejete počítač. Výběr zdroje a cíle probíhá v prostředí DOS. Výhodou této metody je, že nemusíte zavírat používané soubory ani složitě vypínat běžící procesy. Co se klonování týče, patří tento program ke špičce.

Aby mohl počítač bootovat z USB disku, je nejprve nutné tuto funkci nastavit v BIOS. Je potřeba nastavit, aby „First Boot Device“ bylo buď USB-HDD (BIOS AMI), nebo USB-FDD (BIOS Award). Prakticky na všech počítačích se tato vlastnost jmenuje obdobně – v bootovacím zařízení je vždy název USB. Nelze „šlápnout“ vedle.

## Emulace vašeho počítače na cizím PC

**NÁSTROJE:** VMware Workstation 5, Paragon Exact Image, Windows Setup-CD

Pokud BIOS cizího počítače nepodporuje bootování z USB, přeneste Windows a všechno potřebné vybavení do emulátoru, který bude spuštěn na cizím počítači. V praxi to vypadá tak, že Windows běží v jednom okně počítače a práce je identická jako s běžnou instalací systému, ani nepoznáte, že pracujete na virtuálním počítači. Systém cizího počítače nebude nijak poškozen. Vždyť všechno, co budete provádět, je pouze virtuální a na vašem USB disku.

**Klon disku:** Při tomto řešení budete rovněž potřebovat dokonalou kopii své systémove partition, včetně MBR. Je tedy potřeba přenést klon na váš externí harddisk. Ten bude později použit jako pevný disk virtuál- ➔

## USB, FIREWIRE, LAN: NEJLEPŠÍ PEVNÉ DISKY PRO POČÍTAČ2GO

Který pevný disk je pro váš přenosný počítač nejlepší? Je třeba vybírat i podle rozhraní, které má váš počítač k dispozici. Velký test externích pevných disků jsme přinesli v květnovém Chipu.


**USB:** Toto rozhraní bývá používáno nejčastěji. Teoretická přenosová rychlost USB 2.0 je 480 Mb/s, což bez problémů stačí i pro film. Ale pozor, to platí jen za předpokladu, že disk nese označení „USB 2.0 Highspeed“, dávejte si proto při nákupu pozor. Nabídka rychlých USB disků je skutečně bohatá, doporučujeme přečíst si náš květnový test.

**LAN:** Běžné síťové rozhraní, disk připojíte standardním ethernetovým konektorem RJ45. Toto rozhraní nabízí rychlost až 100 Mb/s. Disk po připojení do sítě získá vlastní IP adresu a pomocí obslužného softwaru se detailně nakonfiguruje. Výhodou tohoto řešení je, že pevný disk může být fyzicky vzdálen třeba i 100 metrů a nedojde ke zpomalení přenosové rychlosti. To je v případě USB nebo Firewire zcela nemyslitelné.

**Firewire:** Toto rozhraní pochází se světa Applů. Připojení nabízí skutečně vynikající parametry. IEEE 1394a nabízí přenosovou rychlost 400 Mb/s, a novější standard IEEE 1394b dokonce 800 Mb/s. Přesto nejsou tyto disky příliš rozšířené. Hlavním důvodem je to, že zatímco USB naleznete na každém počítači, Firewire se rozšiřuje do světa PC jen velice pomalu. Toto rozhraní navíc používají i digitální kamery. Pokud budete chtít film z kamery stahovat na harddisk bez počítače, musí mít disk označení i.Link.

|                                      |                                                                                     |
|--------------------------------------|-------------------------------------------------------------------------------------|
| <b>Model:</b> Freecom Classic Mobile |  |
| <b>Kapacita:</b> 80 GB               |                                                                                     |
| <b>Cena:</b> 2 600 Kč                |                                                                                     |
| <b>Rozhraní:</b> USB 2.0             |                                                                                     |

|                                           |                                                                                     |
|-------------------------------------------|-------------------------------------------------------------------------------------|
| <b>Model:</b> Western Digital WDXE1600JBE |  |
| <b>Kapacita:</b> 160 GB                   |                                                                                     |
| <b>Cena:</b> 4400 Kč                      |                                                                                     |
| <b>Rozhraní:</b> LAN, USB 2.0             |                                                                                     |

|                                               |                                                                                       |
|-----------------------------------------------|---------------------------------------------------------------------------------------|
| <b>Model:</b> Seagate ST3200823A-ARK USB+1394 |  |
| <b>Kapacita:</b> 200 GB                       |                                                                                       |
| <b>Cena:</b> 3 500 Kč                         |                                                                                       |
| <b>Rozhraní:</b> USB 2.0, IEEE 1394a          |                                                                                       |



➔ ního počítače. Pro naklonování tentokrát použijte komerční program „Paragon Exact Image“, jehož plnou verzi vám Chip exkluzivně přináší. Instalaci plné verze naleznete na Chip DVD. Práce s tímto programem je daleko příjemnější než s programem Maxblast, především při „zpětném kopírování“.

Nainstalujte a spusťte program Exact Image. Použití bezpečnostní kapsle není v tomto případě nutné, pokračujte přímo k průvodci „Backup hard disk or selected partitions“. Zde máte při výběru partition volbu, zda kopírovat i MBR (je o řádek níže než volba partition). Ten nezapomeňte přidat! Po dokončení průvodce se spustí proces klonování a obsah vašeho disku bude naklonován a zkomprimován.

**W-LAN:** Velice elegantní řešení nabízí bezdrátové disky. V současnosti není mnoho modelů, které se prodávají, spíše se jedná o kity. Toto řešení je ze všech nejpomalejší, ale také nejpohodlnější. Disk můžete postavit třeba na stůl vedle notebooku, není třeba jej kamkoliv instalovat. Stačí, pokud je v daném místě signál bezdrátové Wi-Fi sítě. Zařízení D-Link neobsahuje žádný pevný disk, ten je třeba ještě dokoupit. Stačí-li vám 80GB disk, připočítejte tedy ještě cca 1000 Kč. Do tohoto zařízení není třeba kupovat rychlé disky, W-LAN rozhraní je stejně nesrovnatelně pomalejší.

**Model:**

D-Link DSM-G600

**Kapacita:** bez disku**Cena:** 5 501 Kč**Rozhraní:** Wi-Fi (802.11b,g), USB 2.0

■ **Nastartování virtuálního PC:** Nyní budete potřebovat emulátor počítače, který na cizím počítači spustí váš systém. Při výběru jsme zkusili několik řešení – VMXBuilder (<http://sanbarrow.com/vmxbuilder.html>) a on-line službu Easyvmx ([www.easyvmx.com](http://www.easyvmx.com)), nakonec jsme se ovšem rozhodli pro 30denní demoverzi programu VMWorkstation 5, kterou naleznete na Chip DVD. Pokud chcete trvalé řešení, a ne jen trial verzi, můžete se poohlédnout i po různých freewarech, jejich ovládání je však složitější.

V programu VM-Workstation zvolte *New Virtual Machina* a v průvodci *Typical*. Poté zvolte, který operační systém má na virtuálním PC běžet – v tomto případě Windows. Nyní zadejte počítači nějaký název a jako pracovní prostor zvolte USB disk.

V dalším kroku nastavte síťové připojení. Zvolte buď *Use bridged networking*, nebo *NAT*, aby měl váš virtuální počítač později přístup k internetu.

V položce „Disk capacity“ zadejte velikost o něco větší, než je kapacita vašeho externího disku. Ta se nachází v „VM-Ware Player“. Tato hodnota se pak zobrazí ve vašem virtuálním PC.

■ **Seřízení virtuálního PC:** Ačkoliv VMWorkstation nastavil všechny potřebné parametry, máte možnost provést další detailní nastavení svého virtuálního PC. V menu zvolte *VM | Settings*. V registru „Hardware“ zvolte v položce „CD-ROM“ fyzickou CD mechaniku. Poté nastartujte virtuální počítač v testovacím modu. V případě, že mechaniku nenajde, ukončete simulaci. Znovu otevřete nastavení CD mechaniky, vraťte změny zpět a zatrhněte volbu „Legacy emulation“.

Nyní v registru *Options* zvolte *Shared Folders*. Klikněte na *Add* a přidejte nové místo, na které bude mít virtuální počítač později přístup. Zde budou uložena naklonovaná data; zadejte cestu k místu, kde je uložen image vytvořený programem Exact Image.

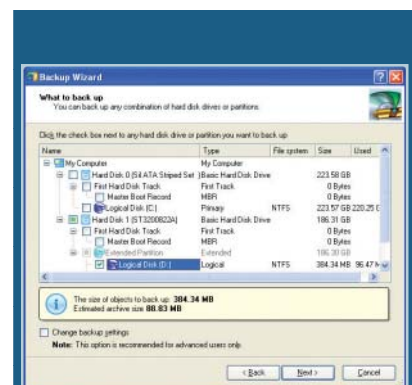
■ **Instalace Windows:** Dalším nutným krokem ke zprovoznění virtuálního PC je instalace systému Windows, na kterém dojde k instalaci programu Exact Image a zkopírování klonu na virtuální pevný disk. Startuje-li virtuální PC bez problému, vejďte do BIOS a nastavte CD mechaniku jako „First Boot Device“. Dále vložte do mechaniky instalační CD a pusťte se do instalace operačního systému na harddisk virtuálního počítače.

Jelikož nebudou tato Windows při zpětném obnovení klonu potřeba (budou přepsána systémem na naklonovaném disku), není třeba se dlouze zabývat konfigurací

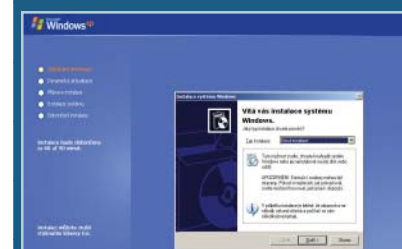
systému. Až bude instalace systému zcela kompletní, zvolte v menu programu VMWorkstation *VM | Install VMWare Tools*. Tím se spustí optimalizace virtuálního operačního systému, především rychlosti celého systému.

■ **Nastavení síťových jednotek:** Virtuální počítač nemůže bez dalších nastavení přistupovat k hardwarovým mechanikám. Připojit tyto mechaniky však není velký problém, do systému je připojíme jako síťové jednotky. Abyste mohli mechaniky připojit, otevřete Tento počítač. Zvolte *Nástroje | Připojit síťovou jednotku....* Otevře se nové okno, ve kterém je třeba zvolit písmeno jednotky. Zvolte např. Z:. Dále pokračujte kliknutím na *Procházet*, zvolte *VMWare Shared Folders \\.\host\.\host\Shared Folders* a potvrďte kliknutím na *OK*. Při dalším otevření položky „Tento počítač“ byste měli vidět připojené jednotky.

■ **Nahrání naklonovaných dat:** Zbytek je už jednoduchý. Nainstalujte Paragon Exact Image na virtuální PC a zvolte *Restore hard disks or partitions*. Při obnově zobrazí program důrazné varování, že přijdete o všechna data na pevném disku. ➔



**Kopie 1 : 1: Nástroj Paragon Exact Image dokáže také zkopírovat MBR. Obraz disku uloží do speciálního archivu.**



**Windows-setup:** Instalace Windows XP na virtuální počítač se neliší od běžné instalace.

→ To je samozřejmě v pořádku. Jelikož pracujete na virtuálním PC, přijdete pouze o čerstvou instalaci Windows. Program vás požádá o cestu k archivu. Tu naleznete na síťovém disku, který jsme nastavili v předchozím kroku. V následujícím kroku se podívejte, která jednotka (většinou logická jednotka C:\) bude obnovena. Dále označte, kam chcete image nakopírovat, zbytek již obstará průvodce. Po různých dlouhých dobách budete mít v ruce dokonalou kopii svého pevného disku z domácího počítače.

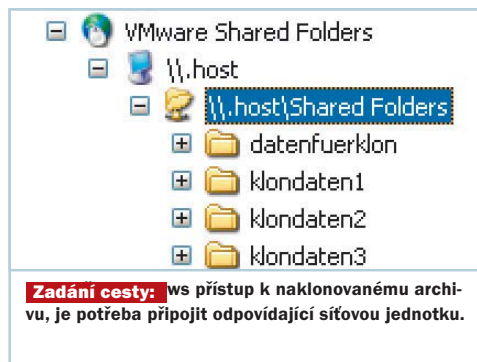
**Přenesení počítače na USB disk:** Váš virtuální počítač je nainstalovaný na správné jednotce, nyní musíte už jen přidat program pro nastartování tohoto počítače. V Průzkumníkoví otevřete adresář „Program Files\VMWare\VMWare Workstation“. Odtud zkopírujete soubory „vmplayer.exe“, „sigc-2.0.dll“, „vmcuiutil.dll“, „vmmapputil.dll“ a „vmapplib.dll“ na USB disk. Dále na disku vyhledejte soubor formátu „VMX“. Klikněte na něj pravým tlačítkem a zvolte *Vlastnosti*. Nalezněte řádek „Otevřít v programu“ a klikněte na *Změnit*. Poté vyberte cestu k programu VMWare Player na USB disku.

K nastartování virtuálního počítače pak postačí jen dvojitě kliknutí na VMX soubor. To funguje za předpokladu, že máte připojen USB disk. Pro ještě větší ulehčení zeditujte svůj „autorun.inf“. Do souboru přidejte následující řádek:

```
open=mujvmxsoubor.vmx
```

V tomto případě není třeba zadávat písmeno jednotky, protože stejně netušíte, jaké písmeno bude vašemu USB disku na cizím počítači přiřazeno. Pokud by ho počítač explicitně vyžadoval, můžete ho doplnit kdykoliv později.

**Náš tip:** 30denní omezení platí pro VMWare Workstation, ale ne pro integrovaný VMWare Player. Ten můžete bezplatně používat neomezeně dlouho.



## ZAPARKUJTE POČÍTAČ NA INTERNETU

Nemáte externí pevný disk? Nevadí. Zamluve si trochu místa na internetu a přistupujte k souborům odkudkoliv.

Velice zajímavou službu nabízí americká společnost na svých stránkách [www.xdrive.com](http://www.xdrive.com). Od 10 USD měsíčně můžete mít již 5GB prostor. Přistupovat k tomuto prostoru můžete buď přes speciální aplikaci, nebo přes webový

browser. Navíc máte jistotu, že vaše data budou díky zálohování chráněna proti útokům virů i živelním katastrofám a že nekupujete zajíce v pytli – po dobu 30 dnů si můžete službu bezplatně vyzkoušet. Jediné omezení je v oblasti kapacity – 5 GB. I to však bez problémů stačí na vytvoření zálohy systémové partition.

### SERVER 2 6 0

## Pevný disk jako server

Skuteční profesionálové používají svůj přenosný disk i jako server, který se dokonce přihlásí do sítě a tváří se jako počítač. Předpokladem k tomuto řešení je buď router s USB připojením, nebo pevný disk, který má i ethernetové, případně W-LAN rozhraní.

### USB disk jako součást routeru

#### NÁSTROJ: web2ftp

Mnoho moderních routerů, včetně FritzBox WLAN 3070, je osazeno USB rozhraním. Pokud k USB portu připojíte svůj externí disk, ostatní počítače k němu mohou přistupovat přes FTP klienta. To je dostatečně kvalitní řešení pro výměnu obrázků nebo jiných souborů.

Aby bylo možné se připojit k odpovídajícímu disku připojenému k routeru, je třeba použít libovolného FTP klienta (Total Commander, Salamander...) nebo do browseru zadat odpovídající adresu:

```
ftp://ftpuser@fritz.box
```

Pokud se nedostanete k souborům na svém disku, ověřte, zda váš firewall neblokuje porty 20 a 21. Je zde také možnost, že počítač má jiné omezení k přístupu na FTP, např. jeho MAC adresa je blokována. Zde pomůže služba WEB2FTP, kterou naleznete na internetové stránce <http://web2ftp.com>. O co se jedná? Název napovídá – jedná se webový FTP klienta. Na úvodní stránce jen vyplníte adresu FTP serveru, eventuálně login, heslo a port a po kliknutí na „Login“ se přihlásíte k FTP serveru. Výhodou tohoto řešení je, že je zde možnost použít i zabezpečeného přenosu pomocí SSL. Má-li váš FTP klient problém s připojením se k FTP serveru, tato webová služba by vám mohla vyhovovat.

### Přenosný síťový server

#### NÁSTROJ: Collax Business Server, VMWare Workstation 5

Chtěli byste třeba současně na více počítačů streamovat film? Některé

síťové protokoly umožní, aby se váš externí disk tvářil pro vybrané uživatele jako plnohodnotný server s operačním systémem, který umí komunikovat s jinými počítači v síti. Pro toto řešení je vhodnější pevný disk s možností připojení do Ethernetu koncovkou RJ45. Podobné produkty se prodávají za ceny od 4500 Kč. Vyrábí je mnoho firem, v e-shopech je seženete v kategorii „externí LAN disky“. Typickým představitelem je Western Digital a jeho Essentials NetCenter. Ještě elegantnější řešení nabízí kategorie tzv. „Wireless Storage“, což jsou pevné disky s anténkou – Wi-Fi. Takový disk jednoduše postavíte na stůl a ostatní počítače se k němu bezdrátově připojí.

**Nastavení virtuálního PC:** Podobně jako v minulém případě běží operační systém serveru na virtuálním počítači na externím pevném disku. Jak ho zprovoznit? Vytvořte virtuální PC a připojte CD mechaniku obdobným způsobem, jako jsme popisovali v předchozím postupu. Virtuální pevný disk by neměl být menší než 5 GB. Operační paměti přiřaďte v programu VMWare-Assistent minimálně 256 MB.

**Instalace serverového softwaru:** Optimální serverový systém pro síť na platformě Windows je pochopitelně Windows Server 2003. Ten ale většina domácích uživatelů nevládní, proto nabízíme alternativu v podobě bezplatného „Collax Business Server“. Image naleznete na Chip DVD. Ten stačí pouze vypálit na CD pomocí vypalovacího programu – např. programu Nero.

Spusťte virtuální počítače a nastavte v jeho BIOS bootování z CD (First Boot Device). Spusťte bootování virtuálního počítače z CD, který jste si vypálili. Během instalace se dostanete do prostředí DOS, ve kterém se budete moci pohybovat šipkami na klávesnici. Server je nainstalován v okamžiku, kdy se zobrazí výzva k logínu.

**Spojení klienta se serverem:** Má-li počítač navázat spojení se serverem na externím disku, je potřeba odpovídajícím způsobem nakonfigurovat síť.

Stisknutím [Ctrl]+[Alt] se dostanete na plochu normálního počítače. Aby se Windows-PC dostal do stejné podsítě jako ser- →

➔ ver, přiřadte mu novou IP adresu. Zvolte *Start | Ovládací panely | Síťová připojení*. Nalezněte připojení skutečného PC. Klikněte na něj pravým tlačítkem a zvolte *Vlastnosti*. V novém okně vyberte poslední řádek ze seznamu – „Protokol sítě Internet (TCP/IP)“. Klikněte na *Vlastnosti*. Ručně nastavte IP adresu doporučenou systémem Collax: 192.168.9.123. Do řádku „Maska podsítě“ vyplní Windows automaticky údaj 255.255.255.0. Zda funguje vše správně, ověřte jednoduše. Spusťte příkaz „ping 192.168.9.9“. Pokud se vám

vracejí odpovědi, váš počítač je úspěšně připojen do sítě.

■ **Nastavení serveru:** Aby bylo možné server spravovat, spusťte nejprve webový prohlížeč. Ujistěte se, že nejste připojeni přes žádnou proxy, a do řádku adresa vepište: „http://192.168.9.9:8001“. Tím se dostanete k webovému rozhraní Collax serveru. Zde můžete nastavit heslo k administrátorskému účtu, určit, které počítače budou mít přístup k serveru, které naopak budou mít zákaz, a mnoho dalších podrobností.

■ **Upozornění:** K vyzkoušení funkcí Collax serveru používáte Live-CD. Pokud vám tento nástroj svým ovládním nevyhovuje nebo se vám nepodařilo zprovoznit síťové připojení, doporučujeme alternativu v podobě linuxového operačního systému, například Debian ([www.debian.cz](http://www.debian.cz)).

Dokonáno jest. Nyní můžete svá data používat kdekoliv, a dokonce k nim můžete přistupovat i přes síť. Až pojedete na další dovolenou, nezapomeňte si do kufru přibalit i externí pevný disk. Přece svůj počítač nenecháte doma! ■ ■ ■



■ **Internetový přístup:** S webovou službou „web2ftp“ můžete mít FTP klienta kdekoliv, kde je internetový prohlížeč a připojení k internetu.

■ **Virtuální server:** Díky Live-CD můžete tento business server otestovat bez rizika.

■ **Ovládání serveru:** Díky grafickému rozhraní je ovládání COLLAX serveru skutečně jednoduché.