

## Tipy & triky Přehled

### Windows 140

- Windows Vista:** Rychlejší nalezení vlastních souborů na jiných jednotkách
- Windows Vista:** Přiřazení nové funkce tlačítka napájení v nabídce Start
- Windows 2000, XP, Vista:** Použití oblíbených položek systémového registru i na jiném počítači
- Windows 2000, XP, Vista:** Otevírání souborů bez přípony přímo v Poznámkovém bloku
- Windows 2000, XP, Vista:** Rychlejší nalezení klíče v editoru registru
- Windows XP, Vista:** Odstranění pozůstatků dat pomocí vyčištění plochy

### Aplikace 144

- Word XP, 2003:** Jak ochránit dokumenty před nepovolanými osobami.
- Word 97, 2000, XP, 2003, 2007:** Jak používat jako pracovní plochu celou obrazovku.
- Excel 2000, XP, 2003, 2007:** Jak přesně určit prostor pro zadávání dat
- Outlook XP, 2003, 2007:** Jak rychle zadávat do kalendáře datum a čas
- Outlook 2003:** Jak vybrat složku pro odeslané e-mail

### Internet 146

- Profesionální tip:** Ovládání počítače na dálku pomocí e-mailu
- Google:** Jak z hledání na Googlu vyloučit soubory v PDF
- Firefox 1.x, 2.x:** Jak rozšířit prohlížeč o FTP klienta
- Firefox 1.x, 2.x:** Volba jiného místa pro ukládání vyrovnávací paměti

### Komunikace 148

- IP telefonie:** Smartphone také jako webkamera
- Sítě:** Test komunikace mezi počítači
- Sítě:** Služby QoS (Quality of Services)
- Smartphone:** QIP PDA Symbian

### Hardware 150

- PROFESIONÁLNÍ TIP:** Vyšší vysílací výkon pro FritzBox Fon WLAN 7170
- Přehrávač MP3:** Deaktivace omezení hlasitosti nařízeného EU
- Digitální fotoaparát SLR:** Úprava Pentaxu K10D pro dálkové řízení
- DVB-T:** Optimální příjem s vlastnoručně zhotovenou anténou za 0 Kč

# TIPY & TRIKY

Problémy s počítačem patří ke všednímu dni každého uživatele. Naše tipy vám pomohou problémy odstranit rychle a natrvalo.

## 1 Windows Vista Rychlejší nalezení vlastních souborů na jiných jednotkách

*Nové rychlé vyhledávání ve Vistě by měla skvělá věc, kdyby ovšem ve výsledcích tak často nechyběly nálezy některých „vlastních“ souborů na jiných discích. Hledaná data tak nakonec objeví až „kompletní prohledávání“ – a to je stejně jako jeho předchůdce poměrně pomalé.*

**TIP:** Rychlé hledání je proto tak rychlé, že při vyvolání prohledává pouze databanku předem indexovaných souborů, a nikoli celý pevný disk. Přitom však Vista do hledání standardně zahrnuje jenom soubory aktivního uživatelského profilu, nabídky Start a poštovní složky. Složek Windows a programů si tedy nevšímá. Pro mnoho „rešeršních úloh“ je toto vhodné, ale pokud jste své soubory uložili na jiný diskový oddíl, k jejich samočinnému indexování nedojde – a tudíž budou také chybět ve výsledcích hledání.

Naštěstí se to dá změnit: stačí trochu přitáhnout „regulační šroubek“ indexace a Vistu seznámit s vašimi oblíbenými úložišti souborů. Tak Vistu přimějete, aby do svého indexu zahrnula i tyto složky. Spustíte proto vyhledávání a zadejte v něm znak \*, čímž se otevře okno s výsledky. V nástrojové liště vyberte *Nástroje pro hledání* a zvolte *Upřesnit umístění indexu*. V dialogu *Možnosti indexování* aktivujte *Změnit* a v dalším dialogu pak *Zobrazit všechna umístění*; dotaz od Řízení uživatelských účtů potvrďte prostřednictvím *Pokračovat*. Ve výběru umístění klikněte na předřazené trojúhelníčky, čímž otevřete podsložky. Pak zaškrtněte políčko pro svou přidávanou složku a vše potvrďte OK. Windows pak aktualizují příslušné parametry a za-

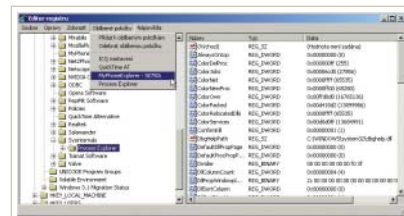
čnou indexovat nově připojené soubory. Výhodné je, že nyní na svá data můžete aplikovat dokonce i dotazy se „složenými kritérii“ – tak podstatně zvýšíte přesnost nálezů.

**Upozornění:** Do indexování zahrnujte jen skutečně potřebné složky, abyste vyhledávání příliš nebrzdili nebo nesnížili přehlednost výsledků. Například složky Windows by i nadále měly zůstat z indexování vyloučeny.

## 2 Windows Vista Přiřazení nové funkce tlačítka napájení v nabídce Start

*Tlačítko napájení v nabídce Start počítače pouze přepne do úsporného režimu a nevyneje jej úplně. PC pak tedy zbytečně nadále spotřebovává energii. Příklad pro definitivní vypnutí se skrývá až v „rozevřacím menu“ pod tlačítkem se šipkou.*

**TIP:** Tlačítko napájení rovnou přiřadíte funkci „Vypnout“ takto: V Ovládacích panelech klikněte na *Možnosti napájení* a pak pod aktivním plánem napájení přejděte na odkaz *Změnit nastavení plánu*. V následujících dialogích aktivujte *Změnit pokročilé nastavení napájení*, potom v seznamu klikněte nejprve na znaménko plus →



## 3 PRAKTICKÉ: Windows tyto oblíbené položky ukládají přímo v systémovém registru...

→ před položkou *Tlačítko napájení a kryt* a nakonec před položkou *Tlačítko napájení v nabídce Start*. Po dalším kliknutí na nabídku *Nastavení: Režim spánku* zvolte v rozevřacím poli položku *Vypnout*. Volbu potvrďte tlačítky *Použít* a *OK* a ostatní dialogy uzavřete.

### 3 Windows 2000, XP, Vista Použití oblíbených položek systémového registru i na jiném počítači

*Editor registru si často využívané klíče umí zapamatovat v podobě záložek. Díky tomu jsou rychle k dispozici při opakovaných konfiguracích. Abyste této možnosti mohli využít i na notebooku nebo po nové instalaci, rádi byste si své „oblíbené položky z registru“ uložili mimo tento program.*

**TIP:** Windows tyto oblíbené položky ukládají přímo v systémovém registru. Stačí proto příslušnou větev exportovat jako registrační soubor (.reg) a ten přenést do cílového počítače, kde pak budete moci záložky využívat.

Postupujte takto: V editoru registru přejděte na klíč `HKEY_CURRENT_USER\Software\Microsoft\Windows\CurrentVersion\Applets\Regedit\Favorites`. Zde jsou všechny oblíbené položky zaznamenány.

Tento klíč označte a aktivujte *Registr | Exportovat soubor registru* nebo *Soubor |*

*Exportovat*. V dalším kroku zadejte vhodný název, například „Regedit-záložky“, zkontrolujte typ souboru, jako rozsah exportu zvolte *Vybraná větev* a klikněte na tlačítko *Uložit*.

Na jiném počítači pak stačí na tento soubor dvojité kliknout, a záložky se bleskurychle načtou do registru. Jakmile jejich převzetí potvrdíte tlačítkem *Ano*, jsou záložky ihned k dispozici.

### 4 Windows 2000, XP, Vista Otevírání souborů bez přípony přímo v Poznámkovém bloku

*Po dvojitém kliknutí na soubor bez přípony se ve Windows otevře dialog „Otevřít v programu“, kde můžete vybrat příslušnou aplikaci. Abyste mohli předem zkontrolovat obsah souboru, chtěli byste jej nejprve vidět v textové podobě – takové standardní nastavení však není k dispozici.*

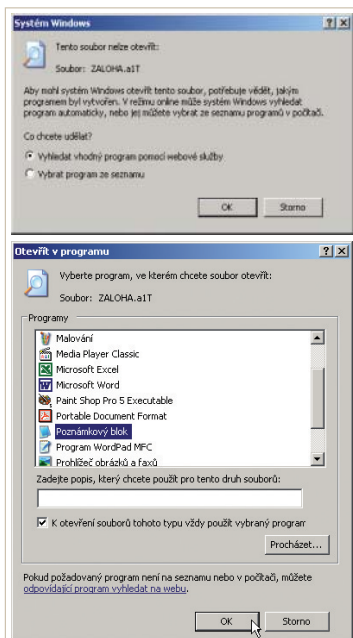
**TIP:** Poněvadž soubor nemá příponu, jeho typ není předem znám. V systémovém registru však lze pro tento případ definovat standardní akci. Spusťte tedy editor registru a přejděte v něm na klíč `HKEY_CLASSES_ROOT`. Aktivujte *Úpravy | Nový | Klíč*, zadejte samotnou tečku (.) a stiskněte *Enter*. Pak klikněte do pravé části okna a opět zvolte *Úpravy | Nový | Klíč*. Zadejte text „shell“ a potvrďte klávesou *Enter*.

Stejným způsobem vytvořte o úroveň níže podklíč „open“. Postup zopakujte ještě jednou a založte tak podklíč „command“. Nyní v aktuálním klíči `HKEY_CLASSES_ROOT\shell\open\command` dvojité klikněte na položku *Standard*. Její hodnotu změňte na „Notepad.exe %1“ a potvrďte tlačítkem *OK*. Editor registru pak uzavřete.

**Upozornění:** V Poznámkovém bloku lze otevírat jen menší soubory. Pokud je soubor příliš velký, Windows vám tuto skutečnost oznámí a nabídne otevření ve Wordpadu.

### 5 Windows 2000, XP, Vista Rychlejší nalezení klíče v editoru registru

*Po dvojitém kliknutí na soubor bez přípony se ve Windows otevře dialog „Otevřít v programu“, kde můžete vybrat příslušnou aplikaci. Abyste mohli předem zkontrolovat obsah souboru, chtěli byste jej nejprve vidět v textové podobě – takové standardní nastavení však není k dispozici.*



### 4 BEZRADNOST: U souborů bez přípony si Windows nevědí rady, v jakém programu soubor otevřít.

# OSOBNOST ROKU *ict*

Anketa o 10 kandidátů na

## OSOBNOST ROKU INFORMATIKY A TELEKOMUNIKACÍ

Anketa oceňuje nejlepší osobnosti  
a nejlepší činy, mající vliv na trh  
informačních a komunikačních  
technologií.

hlasování probíhá

**od 14. 6. do 27. 9.**

více informací na:  
[www.osobnostrokuict.cz](http://www.osobnostrokuict.cz)

  
www.bvv.cz/invex  
**invex** ufi  
Approved  
Event  
17. mezinárodní veletrh informačních  
a komunikačních technologií

  
www.bvv.cz/digitex

3. mezinárodní veletrh spotřební  
elektroniky a digitální zábavy

Central European  
Exhibition Centre



BVV



Veletrhy  
Brno

**TIP:** Bezplatný nástroj „regeditx“ (ke stažení na [www.dsoft.com/products/regeditx](http://www.dsoft.com/products/regeditx)) rozšíří editor registru o několik praktických funkcí.

**Instalace:** Spusťte Regx2.exe a postupujte podle pokynů. Po dokončení budete mít v počítači obě varianty editoru paralelně. Příkazem *regedit* vyvoláte stejně jako dříve nezměněný editor z Windows. Naproti tomu po zadání *regditx* v nabídce Start se otevře rozšířený nástroj.

**Konfigurace:** Program nabízí nové funkce ve formě rozhraní a na pozadí využívá „klasický“ regedit. Nejprve změňte přiřazení tlačítek – ta jsou standardně nakonfigurována pro shareware „Registry Crawler“, spolupracují však i s freewarovým regeditx. Pod *Regeditx* | *Options* přepněte obě volby pro *Find button* a *Favorites button* a potvrďte OK. Od této chvíle budete mít nejčastěji používané příkazy menu dostupné jediným kliknutím.

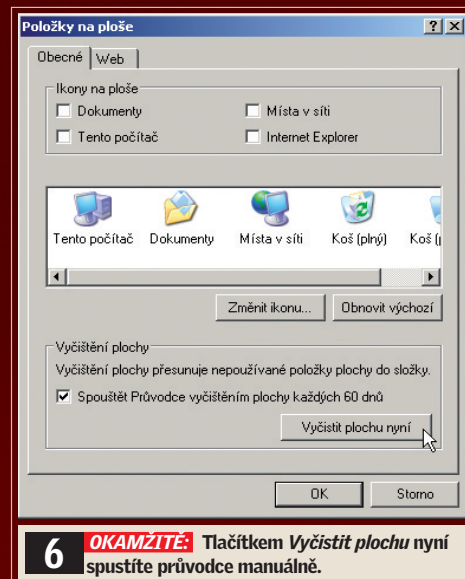
**Použití:** Přídavná adresní lišta je zvláště praktická, potřebujete-li cesty k různým klíčům registru zkopírovat z jiných dokumentů nebo z webových stránek. Zde je pak můžete přímo vložit klávesovou kombinací *Ctrl+V*. Nástroj přitom dokonce automaticky odstraní případně obsažené prázdné znaky a ihned vás zavede na správné místo v registru. Kromě toho se zaznamenávají všechna „volání“ zadaná v adresním řádku, takže je lze prostřednictvím rozevíracího menu rychle znovu otevřít.

### 6 Windows XP, Vista Odstranění pozůstatků dat pomocí vyčištění plochy

Operační systém vyčistí plochu standardně každých 60 dní a také doporučí odstranění nepoužívaných ikon. Na některých počítačích by to bylo zapotřebí častěji.

**TIP:** Tento časový interval můžete sami změnit nebo můžete deaktivovat průvodce.

Nastavení intervalu: Spusťte editor registru a přejděte na klíč *HKEY\_CURRENT\_USER\Software\Microsoft\Windows\CurrentVersion\Explorer\Desktop\CleanupWiz*. Tam otevřete hodnotu *Days between clean up*. Pokud by dosud neexistovala, vytvořte ji postupem *Úpravy | Nový | Hodnota DWORD*. Pro pře-



**6 OKAMŽITÉ:** Tlačítkem *Vyčistit plochu nyní* spustíte průvodce manuálně.

čtení údaje hodnoty zvolte desítkovou číselnou soustavu. Toto číslo nyní můžete přepsat novou hodnotou. Akci potvrďte OK a editor uzavřete prostřednictvím *Soubor | Konec*.

Nyní po kliknutí pravým tlačítkem myši na plochu zvolte *Vlastnosti* a na záložce *Plocha* klikněte na *Vlastní nastavení plochy*. V okně *Položky na ploše* na záložce *Obecné* sice bude vzdor provedené změně stále uvedeno, že Windows čistí plochu každých 60 dnů, ale to je nesprávný údaj – dialog prostě zapomněl načíst platnou hodnotu z registru.

Na této záložce také můžete čištění plochy vypnout tak, že zrušíte zaškrtnutí u položky *Spouštět Průvodce vyčištěním plochy každých 60 dnů*. Tlačítkem *Vyčistit plochu nyní* spustíte průvodce manuálně.

Deaktivace průvodce: Pokud nemá být vyčištění plochy žádnému uživateli k dispozici a také nikdo nemá mít možnost jeho aktivace, v editoru registru přejděte na klíč *HKEY\_CURRENT\_USER\Software\Microsoft\Windows\CurrentVersion\Policies\Explorer* a prostřednictvím *Úpravy | Nový | Hodnota NoDesktopCleanupWizard*. Tu pak dvojitým kliknutím otevřete, její hodnotu nastavte na 1 a editor registru ukončete. Změna se projeví okamžitě, v dialogu *Položky na ploše* všechny příslušné volby zmizí. Pokud položce *NoDesktopCleanupWizard* přiřadíte hodnotu 0 nebo ji vymažete, tyto ovládací prvky začnou zase fungovat.

placená inzerce

**7 Excel 97, 2000, XP, 2003, 2007**

**Jak vymazat obsah buněk jednoduše myší**

Obsah vybraných buněk můžete smazat tak, že je nejprve označíte myší a pak stisknete klávesu [Del]. Přitom nemusíte spustit ruku z myši.

**TIP:** Mazání obsahu buňky je totiž neustále dostupné přes kontextovou nabídku pro vybrané oblasti. Pokud ale chcete vymazat jenom obsah, jde to ještě jednodušeji. Označte danou oblast a pak klikněte na černý čtvereček vpravo dole v orámování oblasti. Při stisknutém levém tlačítku myši pak přetáhněte kurzor myši přes vybranou oblast tak, aby se zobrazila šedě. Jakmile tlačítko myši pustíte, obsah vybraných buněk zmizí.

**8 Outlook 2007**

**Jak propojit termíny a úkoly s kontakty**

V předchozích verzích Outlooku se dala k termínům a úkolům přiřazovat jeden nebo i více kontaktů. Tuto užitečnou funkci byste rádi využívali dál.

**TIP:** I Outlook 2007 obsahuje tuto funkci, jenom je deaktivována. V nabídce *Nástroje* klikněte na *Možnosti* a na kartě *Nastavení* vyberte *Možnosti kontaktu*. V následném dialogovém okně zaškrtněte v části „Propojení kontaktů“ položku *Zobrazit na všech formulářích propojení kontaktu*. Změnu ještě potvrďte kliknutím na *OK*.

**9 Excel 2000, XP, 2003, 2007**

**Jak zajistit, aby uživatelé pracovali s tabulkami jenom tak, jak chcete**

Rozsáhlé sešity často obsahují různá makra a výzvy k zadání hesla, bez něhož tabulky nefungují správně a vzorce vracejí chybné výsledky. Proto chcete nějak zabránit tomu, aby uživatelé mohli s takovým souborem pracovat i bez povolení maker.

**TIP:** Naprogramujte makra tak, aby bez spuštění neumožňovala přístup k datům v souboru. To je naprosto nezbytný krok, protože uživatelé mohou změnit spuštění maker v nastavení zabezpečení. K dočasnému zakázání maker dokonce stačí jenom podržet stisknutou klávesu [Shift] během otevírání souboru.

Nejprve změňte stav sešitu na „AddIn“. Po otevření souboru tak uživatel uvidí jenom prázdné okno Excelu. V automaticky spouštěném makru pak můžete stav souboru zase změnit, takže všechno bude fungovat normálně. Před každým zavřením souboru musí makro ještě automaticky vrátit stav sešitu do výchozího nastavení.

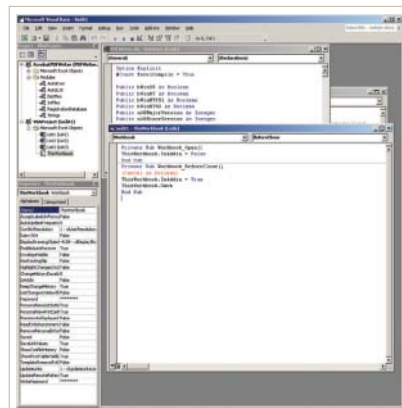
Popisovanou změnu za vás provedou dvě krátká makra. V nabídce *Nástroje* klikněte na položku *Makro* a spusťte *Editor jazyka Visual Basic*. V tzv. „Project Exploreru“ dvojitě klikněte v okně „VBAproject“ na *ThisWorkbook*. Do nového okna editoru VBA pak zadejte tyto řádky kódu:

```
Private Sub Workbook_Open()
ThisWorkbook.IsAddin = False
End Sub
Private Sub Workbook_BeforeClose
(cancel As Boolean)
ThisWorkbook.IsAddin = True
ThisWorkbook.Save
End Sub
```

Ukončete editor v nabídce *File* kliknutím na *Close and Return to Microsoft Excel*, uložte soubor a zavřete ho.

Jestliže teď jakýkoli uživatel otevře soubor se zakázanými makry, neuvidí okno se sešitem ani aktivní doplněk. Aby mohl soubor vůbec používat, musí zavřít Excel a soubor spustit znovu, tenkrát však s povolenými makry.

**Upozornění:** Existuje skrytý trik, který vám přece jen umožní zobrazit sešit i bez maker. To se vám může hodit, když si například zablokujete přístup do souboru kvůli chybě v programování. Ve zdánlivě prázdném okně



**9 MASKOVÁNÍ: Vlastnost „IsAddin“ skrývá excelovské sešity pomocí VBA.**

programu spusťte *Nástroje | Makro | Editor jazyka Visual Basic*. V okně *Project Explorer* dvojitě klikněte na *ThisWorkbook* a poté ve vlastnostech na *IsAddin*. Nastavení této vlastnosti pak změňte na *False*.

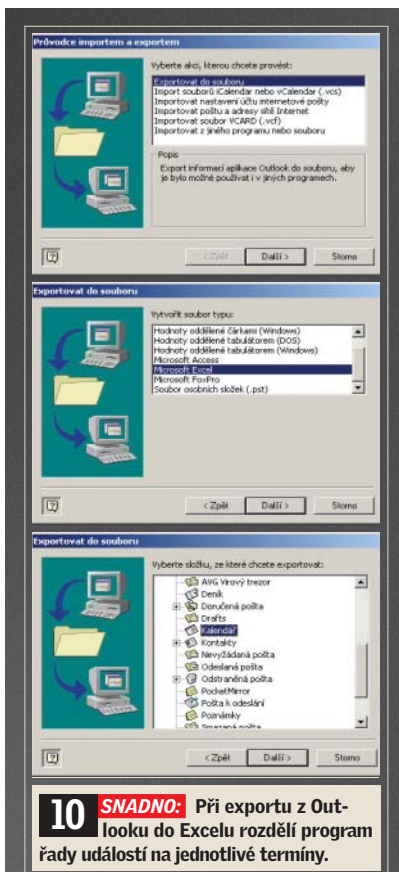
**10 Outlook 2000, XP, 2003, 2007**

**Jak měnit jednotlivé termíny opakované události**

Opakovanou událost, například pozvánky na pravidelné porady týmu, vytvoříte snadno. Problém však nastává, když chcete změnit nebo zrušit jednotlivé termíny, aniž by to mělo vliv na další termíny v budoucnu.

**TIP:** Protože Outlook přistupuje k opakované události jako k jednomu prvku, museli byste celou událost vymazat a poté zadat další termíny jednotlivě. Jde to však i jednodušeji. Exportujte data z kalendáře do Excelu, upravte je a importujte je zpátky do Outlooku. Program totiž při exportu rozdělí řady na jednotlivé události.

**Export řady událostí:** V Outlooku přepněte na kalendář a v nabídce *Soubor* klikněte na *Import a export...* Zvolte *Exportovat do souboru* a klikněte na *Další*. Jako typ souboru vyberte *Microsoft Excel* a poté opět klikněte na *Další*. Pokud budete chtít soubor upravovat v *Poznámkovém bloku*, zvolte jako typ souboru *Hodnoty oddělené čárkami (Windows)*. Jako složku, kterou chcete exportovat, označte *Kalendář* a opět klikněte na *Další*. Nyní zadejte název souboru a místo, kam se má uložit, a v následujícím kroku potvrďte export souboru kliknutím na *Dokončit*. Outlook vás upozorní na omezení exportovaných dat, což je ale vaším cílem. Nekonečné řady událostí se exportovat nedají, a tak nechte navržený počáteční termín nezměněný. Jako konečné datum pak vyberte nějaké →



**10 SNADNO: Při exportu z Outlooku do Excelu rozdělí program řady událostí na jednotlivé termíny.**

## Rychlé tipy

**Firefox:** Pokud budete chtít lištu hledání po prohledání stránky pomocí klávesové zkratky [Ctrl] + [F] zase schovat, stiskněte jednoduše klávesu [Esc] a lišta hledání okamžitě zmizí.

**Word:** Celá slova můžete vymazat i bez vybírání pomocí klávesové zkratky [Ctrl] + [Del] pro následující nebo [Ctrl] + [Backspace] pro předchozí slovo.

**Excel:** Funkce „=TYP(hodnota)“ vrací datový typ „hodnoty“: 1 = číslo, 2 = text, 4 = pravdivostní hodnota, 16 = chybová hodnota a 64 = matice.

**Outlook:** Výrazy ve vyhledávacích polích jsou standardně spojeny logickým operátorem A. Pokud hledáte pojem A, nebo pojem B, můžete je spojit operátorem NEBO.

**Excel:** Uživatelský formát „#.##0“ zaokrouhluje zadané číslo standardně do pěti dolů a nezobrazuje desetinná místa.

**Word:** Pomocí klávesové zkratky [Ctrl] + [1] přepnete v aktuálním odstavci na jednoduché řádkování, klávesovou zkratkou [Ctrl] + [2] přepnete na dvojité a [Ctrl] + [5] na 1,5 řádku.

→ datum hodně daleko v budoucnu. Pak klikněte na OK.

**Úprava dat v Excelu:** Exportovaný soubor otevřete v Excelu. Každý termín se zobrazí na samostatném řádku, kde pak můžete měnit čas a vlastnosti nebo termín vymazat odstraněním řádku. Abyste potřebnou řadu údajů našli rychleji, zvolte v nabídce *Data* položku *Filtr* a poté *Automatický filtr* a příslušnou řadu vyhledejte v kombinačním poli

sloupce „A“. Pokud budete chtít změnit jenom jednu řadu termínů, vymažte nejprve všechny ostatní řádky z tabulky. Upravený soubor pak uložte a zavřete.

**Import:** Teď opět spusťte Outlook a v nabídce *Soubor* zvolte *Import a export*. Označte možnost *Importovat z jiného programu nebo souboru* a klikněte na *Další*. Jako typ souboru vyberte *Microsoft Excel* a výběr potvrďte kliknutím na *Další*. Přejděte na upravený excelovský soubor. V možnostech importu označte *Neimportovat duplicitní položky*. Jako cíl zvolte *Kalendář*, potvrďte kliknutím na *Další* a poté ještě na *Dokončit*.

**Odstranění duplicitních položek:** K odstranění termínů, které se teď po importu upravené řady objevily dvakrát, otevřete v *Kalendáři Zobrazení | Aktuální zobrazení | Opakované události*. Právým tlačítkem myši pak klikněte na událost, kterou chcete smazat, a z kontextové nabídky zvolte příkaz *Odstranit*.

## II Outlook 2000, XP, 2003

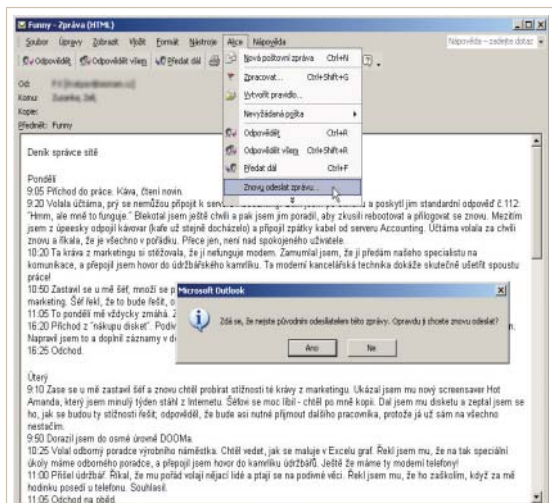
### Jak předávat zprávy dál téměř nezměněné

*Stačí zprávu několikrát přeposlat a poslední příjemce jenom stěží pozná, kdo zprávu vlastně poslal jako první.*

**TIP:** Při normálním předání zprávy doplní Outlook do řádku *Předmět* zkratku „FW:“. Kromě toho ještě nahradí odesílatele zprávy osobou, která zprávu předává jako poslední.

Zabránit tomu můžete pomocí jednoduchého triku. Otevřete zprávu a v nabídce *Akce* zvolte možnost *Znovu odeslat zprávu*. Outlook vás upozorní, že nejste původním odesílatelem. Potvrďte toto upozornění kliknutím na *Ano*. Po kliknutí na *Odeslat* se zpráva odešle s uvedením původního autora. Příjemce ji pak může ve své doručené poště lépe třídit. Navíc tento způsob zabrání nafukování řádky *Předmět* dalšími a dalšími zkratkami FW: a v textu zprávy nepřibývají další a další automatické podpisy.

**Upozornění:** Při tomto způsobu předávání zapisuje Outlook vaši adresu do většinou nezobrazovaného záhlaví zprávy (neplést s řádkem *Předmět*), takže příjemce odešle odpověď kliknutím na tlačítko *Odpověď* tomu, kdo mu zprávu předal.



**II OKLIKA:** Tato funkce umí předat přijatou zprávu dál prakticky beze změn.

## 12 PROFESIONÁLNÍ TIP: INTERNET

### Ovládání počítače na dálku pomocí e-mailu

Už zase na služební cestě a už zase bez důležitých dat? Tak to je k vzteku. Máme pro vás tip: pošlete svému počítači e-mail a nástroj RemoteByMail vám potřebný soubor zašle.

Mít odkudkoli přístup k počítači, který máte doma nebo v kanceláři, a nechat si poslat potřebné soubory e-mailem? Tak přesně tohle umí freewareový nástroj RemoteByMail. Všechny jeho „funkce“ se ovládají e-mailem, takže počítač nemusí být volně přístupný na internetu.

#### Instalace nástroje RemoteByMail

Nástroj si můžete zadarmo stáhnout z internetové stránky [www.runtime.org/remotebymail.htm](http://www.runtime.org/remotebymail.htm). Rozbalte zazipovaný archiv a spusťte soubor „setup.exe“. Po nainstalování si vytvořte nový uživatelský účet s omezenými právy, ze kterého budete serverový nástroj spouštět. Omezením práv zvýšíte bezpečnost svých dat, protože nástroj nebude mít přístup do systému s administrátorskými právy.

Abyste ovládání na dálku pomocí e-mailu fungovalo, musí být počítač trvale zapnutý a nástroj musí být spuštěný v serverovém režimu. Počítač také musí být nastaven tak, aby pravidelně stahoval poštu. Neměly by běžet žádné jiné „e-mailové“ programy, protože by mohly poštu stáhnout dřív, než ji vyhodnotí RemoteByMail.

#### Konfigurace přístupu

Nejprve vytvořte v nástroji nový uživatelský účet. Z nabídky *Tools* vyberte *Accounts* a ve sloupci „Accounts“ klikněte na *New*. Zadejte název účtu „Account name“ a zaškrtněte možnost „Active“. Do dalších polí zadejte zobrazované jméno, svou e-mailovou adresu a přístupové údaje pro POP a SMTP server. Pak ještě zadejte uživatelské jméno a heslo ke svému poštovnímu účtu. Volbu „Delete Messages after“ nechte nezaškrtnutou, abyste si mohli poštu později stáhnout i pomocí normálního poštovního programu. Pokud používáte několik e-mailových adres, použijte pro RemoteByMail nejlépe samostatnou adresu bez přesměrování na jiné adresy, aby nedocházelo k nechtěné

Příkaz	Akce
hl	Odešle zkušební e-mail s obsahem „HI“.
send	Odešle soubory na e-mailovou adresu.
zend	Před odesláním soubory komprimuje.
execute	Spustí program na hostitelském počítači.
dir	Odešle strukturu adresáře e-mailem.
end	Ukončí překladač.

zpětné vazbě, například v případě chybových zpráv posílaných nástrojem.

Do pole „Served clients“ zadejte na každých řádek jednu e-mailovou adresu, ze které bude smět program přijímat ovládací příkazy. Pak do pole „Available commands“ zadejte opět na jednotlivé řádky povolené příkazy. Přehled příkazů najdete v tabulce nahoře.

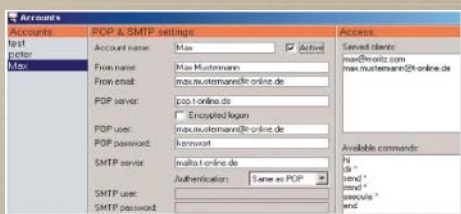
Chcete-li každou e-mailovou adresu nastavit jinak, vytvořte si víc účtů a nezapomeňte je všechny aktivovat. Ještě větší bezpečnosti docílíte, pokud do pole „Password“ zadáte heslo. E-maily odesílané oprávněným odesílatelem pak budou muset obsahovat v předmětu zprávy ještě i zvolené heslo.

K zapnutí dálkového ovládání spusťte RemoteByMail a klikněte na *Start server*. Nástroj zkontroluje nové zprávy na všech aktivních účtech a provede autorizované příkazy. To pak provádí automaticky každých deset minut. Tento interval si můžete nastavit podle sebe. V nabídce *Tools* klikněte na *Options* a do pole „Check for email every“ zadejte požadovaný interval v minutách. Změnu potvrďte kliknutím na *OK*. Nedoporučujeme zadávat příliš krátké intervaly, aby pak nástroj stihl dokončit stahování a odeslání případných větších souborů.

#### Odeslání příkazy

Nyní už můžete začít udlít příkazy e-mailem. Řádek s předmětem zprávy nechte prázdný, případně do něj zadejte zvolené heslo. Do textu zprávy pak po řádcích zadávejte jednotlivé příkazy. Sled příkazů zakončete příkazem „end“, aby automaticky vkládané podpisy zbytečně nezpůsobovaly chybová hlášení.

V případě opakujících se příkazů si můžete práci usnadnit jakýmsi makrem. V nabídce *Tools* zvolte *Commands* a v dialogovém okně zadejte kompletní příkaz nebo sled příkazů. Takto definovaný makropříkaz musíte před použitím ještě autorizovat v nastavení účtů. Nástroj kontroluje novou poštu každých 10 minut, a tak požadovaná data dostanete e-mailem po uplynutí této lhůty.



**12 OVLÁDÁNÍ POČÍTAČE NA DÁLKU:** V tomto dialogovém okně si nastavíte poštovní účty, autorizované adresy a povolené příkazy k ovládání domácího počítače na dálku.

## 13 Google

### Jak z hledání na Googlu vyloučit soubory v PDF

U mnoha výrazů zobrazí Google také obrovský počet odkazů na dokumenty v PDF. Pokud ale hledáte jenom internetové stránky na dané téma, je výsledek hledání zbytečně nepřehledný.

**TIP:** Pomocí parametrů vyhledávání nebo rozšířeného hledání na internetové stránce Googlu můžete buď omezit dotaz jenom na určité typy souborů, nebo jednotlivé typy souborů z hledání vyloučit.

Otevřete stránku [www.google.cz](http://www.google.cz) a klikněte na *Pokročilé vyhledávání*. Do polí v horní části stránky zadejte hledané výrazy. V kombinačním poli „Formát souboru“ vyberte *Nikoliv* a na konci řádku ještě „Adobe Acrobat PDF (.pdf)“. Po kliknutí na tlačítko „Vyhledat Googlem“ zobrazí vyhledávač výsledky bez souborů v PDF.

Ještě rychleji to jde, pokud zadáte parametry vyhledávání přímo k hledaným výrazům. Stačí za poslední výraz napsat příkaz

`-filetype:pdf`

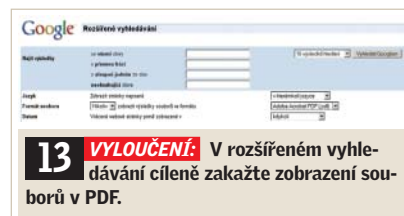
Klíčové slovo „filetype“ a znaménko minus před ním se postarají o to, aby soubory v PDF vyhledávač ignoroval.

## 14 Firefox 1.x, 2.x

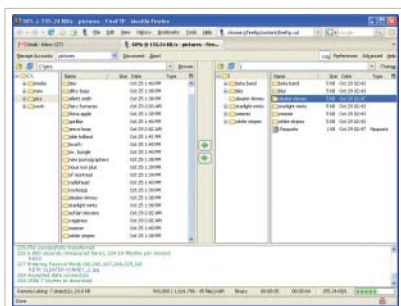
### Jak rozšířit prohlížeč o FTP klienta

Jednoduché FTP stránky prohlížeč zobrazuje bez problémů, ale přístup na servery FTP chráněné uživatelským jménem a heslem už tak jednoduše nefunguje. Existuje nějaké řešení?

**TIP:** Firefox sice standardně plnohodnotného FTP klienta neobsahuje, ale pomocí malého a bezplatného rozšíření FireFTP tento nedostatek odstraní. Anglickou verzi si můžete stáhnout například ze stránek na adrese <https://addons.mozilla.org/cs/firefox/addon/684>. Klikněte na zelené tlačítko *Nainstalovat doplněk* a v dalším dialogovém okně ještě na *Instalovat teď*. Instalace se dokončí restartováním prohlížeče. →



**13 VYLOUČENÍ:** V rozšířeném vyhledávání cíleně zakažte zobrazení souborů v PDF.



**14 OTVÍRAČ DVEŘÍ:** Přístup na další FTP server vytvoříte pomocí tohoto tlačítka v nástroji FireFTP.

→ **Vytvoření přístupů:** Nástroj spustíte přes nabídku *Doplňky | FireFTP*. Standardně se klient spouští v novém panelu. Doporučujeme, abyste si nejprve založili a nakonfigurovali všechny účty. V okně prohlížeče klikněte na *Manage Accounts* a vyberte *New...* Na kartě „Main“ zadejte přístupové jméno a adresu hostitelského počítače. Pak buď zaškrtněte možnost „Anonymous“, nebo zadejte své uživatelské jméno a heslo. Poté přejděte na kartu *Connection* a zadejte další volby, například šifrované připojení nebo výchozí složku pro přenos dat. Konfiguraci potvrďte kliknutím na *OK*. Pokud byste chtěli pozdě-

ji nějaký údaj změnit, vyberte příslušný účet z roletové nabídky, klikněte na *Manage Accounts* a zvolte *Edit...*

**Otevření složky FTP:** Pro přístup k FTP serveru zvolte nastavený účet a klikněte na *Connect*. V oknech programu, podobných oknům Průzkumníka Windows, se zobrazí vedle sebe obsah místního disku a soubory uložené na serveru. Po označení souboru přenesete kliknutím na příslušnou šipku mezi oběma okny.

### 15 Firefox 1.x, 2.x Volba jiného místa pro ukládání vyrovnávací paměti

*Standardně se vyrovnávací paměť prohlížeče ukládá do složky profilu uživatele. Na disku je však málo místa nebo je disk pomalý, a tak chcete obsah paměti ukládat na jiný, rychlejší disk.*

**TIP:** Prohlížeč žádné přímé nastavení cesty pro ukládání paměti nenabízí. Jedna možnost přesto existuje – vytvoření nového záznamu v rozšířené konfiguraci prohlížeče. Nejprve musíte vymazat obsah aktuální paměti. V nabídce *Nástroje* klik-

něte na *Možnosti* a poté na symbol *Rozšířeně*. Přejděte na záložku *Sítě* a v části „Vyrovnávací paměť“ klikněte na tlačítko *Nyní vymazat*. Dialogové okno pak zavřete kliknutím na *OK*.

Do řádku s adresou teď zadejte „about:config“ a stiskněte klávesu [Enter]. Právým tlačítkem myši klikněte kamkoli na volné místo v zobrazeném seznamu a vyberte kontextový příkaz *Nový | Řetězec*. Jako název zadejte „browser.cache.disk.parent\_directory“ a potvrďte ho kliknutím na *OK*. V dalším dialogovém okně zadejte úplnou cestu do nového adresáře, kam se má vyrovnávací paměť ukládat, a změnu opět potvrďte kliknutím na *OK*.



**15 STĚHOVÁNÍ:** Vyrovnávací paměť prohlížeče přesunete jinam pomocí změny v konfiguraci.



**16 IP telefonie**  
**Smartphone také jako webová kamera pro Skype**

Chcete naplno využít možnosti svého smartphonu se systémem Symbian? Pomocí programu Wwigo vytvoříte ze svého smartphonu s fotoaparátém praktickou webkameru.

**TIP:** O tom, jak využít smartphone jako webovou kameru, jste již v Chipu četli. Pro plnohodnotné využívání této funkce však bylo nutné zakoupit plnou verzi použité aplikace. Nyní si představíme aplikaci s názvem Wwigo, která je dostupná zcela zdarma. Podmínkou pro získání programu je pouze zaregistrování se na stránkách výrobce, které najdete na adrese [www.motvik.com](http://www.motvik.com).

Po stažení a nainstalování aplikace Wwigo do počítače se program pokusí pomocí Bluetooth spojit s telefonem. Po úspěšném spojení se do telefonu automaticky odešle instalační soubor s příponou .SIS, který je nutno nainstalovat. Poté spustíte aplikaci Wwigo v telefonu i v počítači. Následně v aplikaci ve svém telefonu vyberte z nabídky Volby | Connect příslušný počítač, do kterého se bude video přenášet.

Pokud vše proběhlo v pořádku, váš smartphone se tímto proměnil na použitelnou webovou kameru. Tu můžete využít nejen pro komunikaci přes Skype, Yahoo Messenger a MSN, ale také pro sdílení videí přes YouTube a Grouper.

Aplikace Wwigo je určena pro platformu S60 2nd a 3rd edition. Kompletní seznam podporovaných zařízení najdete na adrese [www.motvik.com/download.php](http://www.motvik.com/download.php), jedná se především o poslední typy Nokií, počínaje modelem 6600.

**17 Síť**  
**Test komunikace mezi počítači**

Využíváte-li doma nebo v práci připojení Wi-Fi, mohla by vás zajímat kvalitní bezdrátového spojení. Jak kvalitně mezi sebou počítače v síti komunikují, to si můžete sami ověřit jednoduchým testem.

**TIP:** K celému testu budete potřebovat pouze příkazový řádek. Zvolte Start | Spustit, do pole napište cmd a klikněte na OK. Nejprve si zjistíte IP adresu počítače, ke kterému se připojujete. Na tomto počítači napište do příkazové řádky příkaz ipconfig a potvrďte klávesou [Enter]. Vypíší se všechna síťová rozhraní a jejich IP adresy. Adresu začínající na 192.168.x.x si pečlivě zapište. To je IP adresa počítače, ke kterému se pokusíte tzv. „pingnout“, to znamená zjistit, jak kvalitně síťová komunikace mezi těmito počítači funguje.

Nyní přejděte ke druhému počítači, na kterém si také otevřete příkazový řádek. Zde napište do příkazové řádky příkaz ping <IP adresa prvního počítače> s parametry -l 1000 (odešle dotaz o velikosti 1000 B) a -t (neustále opakovat), tedy např.

```
ping 192.168.25.104 -l 1000 -t
```

Pokud vše funguje tak, jak má, získáte výpis podobný tomu na obrázku.

Příkaz nechte běžet několik minut, celkovou statistiku zobrazíte stisknutím kláves [CTRL]+[C]. Pokud ztracené pakety nepřesahují 2 % a rozdíly mezi průměrymi a maximálními hodnotami nejsou příliš velké, je vaše bezdrátové spojení velice kvalitní. Ztrátovost nad 5 % se vyznačují nekvalitní spoje, které pro řadu aplikací nejsou vhodné.

**18 Síť**  
**Požadujte po providerovi službu QoS (Quality of Services)**

Spolu s rozšířením hlasových služeb se v nabídkách poskytovatelů internetového připojení začala objevovat podpora zajištění úrovně služeb (QoS). Co však tento pojem znamená a jak souvisí s rychlostí připojení k internetu?

**TIP:** V základním typu sítě poskytující přístup k internetu se všichni její uživatelé dělí o prostředky sítě stejným dílem. Přenáší-li tedy data deset lidí po lince s kapacitou 10 Mb/s, přenáší se každému uživateli data rychlostí 1 Mb/s. V případě, že aplikace starající se o přenosy dat pracují při

každé rychlosti, a je tedy nutné například jen vyčkat na načtení internetové stránky o něco déle, nečiní tento způsob rozdělování prostředků sítě žádnému z účastníků problém.

Existují však aplikace, které potřebují minimální zaručenou rychlost dat, jinak nefungují – například pro IP telefonii. V základní síti může taková aplikace fungovat, dokud síť není nijak zvlášť zatížena. Jakmile ale zátěž vzroste (například během hovoru začne pět dalších účastníků stahovat velké množství dat), rychlost klesne na takovou hodnotu, která není pro kvalitní přenos hlasu dostačující.

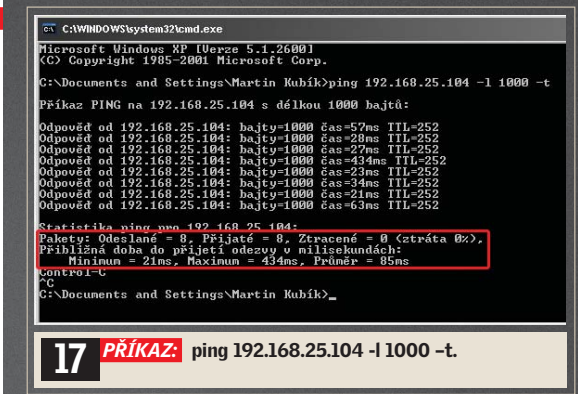
V sítích, které podporují kvality služeb QoS pro IP telefonii, videokonference apod., je však možné pro takový případ potřebný tok dat rezervovat, což umožňuje využívání také hlasových služeb při plném zatížení sítě.

**19 Smartphone**  
**Kvalitní Instant Messenger zdarma: QIP PDA Symbian**

Po zpoplacení klienta Agile Messenger řada uživatelů na mobilní instant messaging zanevřela. Naštěstí přichází nový IM klient určený pro Symbian 1st, 2nd i 3rd edition, který je k dostání zcela zdarma.

**TIP:** Mobilní instant messaging se těší stále větší oblibě. Pokud i vy rádi chatujete se svými přáteli prostřednictvím protokolu ICQ, pak vám jistě nebude cizí ani některý z ICQ klientů určených pro mobilní telefony. Vůbec nejúspěšnějším ICQ klientem, který dnes používají statisíce uživatelů po celém světě, je javový klient s názvem Jimm.

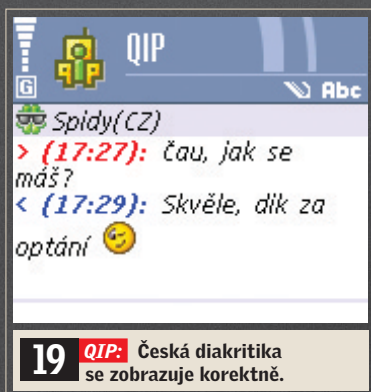
Zajímavou alternativou k tomuto povedenému „kecálku“ je nový ICQ klient známý z osobních počítačů a PDA, nazvaný QIP PDA Symbian (dále jen QIP). Aplikace je určena pro platformu S60 a běží jak na starších, tak i na novějších verzích Symbianu. Velkou výhodou novinky je i to, že na rozdíl od mnoha ostatních freewarových konkurentů je →



**17 PŘÍKAZ:** ping 192.168.25.104 -l 1000 -t.



**16 NAHRÁVÁNÍ:** Prostředí aplikace Wwigo při nahrávání videa.



→ stále ve vývoji. Zatímco verze pro Windows Mobile slaví již víc než rok úspěchy, varianta pro Symbian je zatím v plenkách. Nejnovější verze 1021 je však označována za velice stabilní a lze ji bez problémů používat.

Při prvním spuštění klienta je nutné zadat do položky *Settings* | *Login* své osobní identifikační číslo (UIN) a heslo. Poté stačí v položce *Menu* zvolit *status*, pod kterým chcete být přihlášení. Při pokusu o připojení vás program automaticky požádá o zvolení datového účtu, přes který se bude klient připojovat. Ten musí být předem vytvořen a nastaven pro připojení

k internetu přes APN internet v rámci GPRS/EDGE.

**UPOZORNĚNÍ:** Datový profil pro připojení k internetu přes APN internet v rámci GPRS/EDGE je často zaměňován s cenově dražším APN wap, který je určen pro wapový prohlížeč v telefonu.

Pokud jste vše správně nastavili, QIP se spojí se serverem ICQ a na displeji se zobrazí seznam vašich kontaktů přehledně rozdělených do skupin. Aplikace navíc rozděluje každou skupinu na dva sloupce, čímž se vyhledávání požadovaného kontaktu značně urychluje. Skupiny lze libovolně srolovat nebo také jednoduše vypnout, a to tak, že v hlavním menu vyberete položku *Hide groups*.

Na příchozí zprávu upozorňuje kromě malé ikony dopisu u příslušného kontaktu i typické „o-ou“, známé z osobních počítačů. Veškeré zvuky lze samozřejmě zeslabit nebo přímo vypnout. Povídání s vašimi známými zpřijemňuje pestrá nabídka nej-různějších smajlíků. Okno konverzace je velice podobné tomu na počítači. Pro zadávání textu je vyhrazena spodní část okna, v horní části se pak zobrazují veške-

ré přijaté a odeslané zprávy s daným uživatelem. Mezi více konverzacemi lze snadno přepínat pomocí záložek.

Nechybí ani spousta přednastavených statusů, případně lze vytvořit i vlastní. Ikonu právě zvoleného statusu je zobrazována v dolní liště seznamu kontaktů, kde najdete také přesný čas. Z dalších možností jmenujme možnost zobrazení informací o daném kontaktu, přidávání kontaktu do *visible*, *invisible* nebo *ignor* listu, zobrazování historie zpráv, mazání kontaktů a vyřizování autorizací.

Ačkoliv je QIP v horečné fázi vývoje a doladování, je to v současnosti jeden z nejkvalitnějších freewarových ICQ klientů pro Symbian. Jeho největším konkurentem je jednoznačně javový ICQ klient Jimm. I když na první pohled vypadá QIP propracovaněji, na konkurenci zatím mírně ztrácí kvůli absenci pokročilejších funkcí, jako je například možnost odesílat fotografie a soubory z paměti telefonu. Těchto funkcí se však snad již brzy dočkáme. Stejně tak se dá v některé z příštích verzí očekávat i lokalizace do češtiny. Program si můžete zdarma stáhnout na adrese [www.qipim.com](http://www.qipim.com). Martin Kubík ■

## 20 PROFESIONÁLNÍ TIP : Vyšší vysílací výkon pro FritzBox Fon WLAN 7170

Zařízení FritzBox je možné upravit tak, aby se zvýšil jeho výkon ve funkci WLAN routeru – pomůže výměna antény.

■ FritzBox Fon WLAN 7170 nahradí díky velkému počtu svých funkcí řadu přístrojů, které by jinak zabíraly omezené místo na polici a spotřebovávaly spoustu proudu ze zásuvky: DSL modem, síťový rozbočovač, zařízení pro TK VoIP a WLAN směrovač s přístupovým bodem. Avšak právě ve funkci WLAN směrovače přístroj poněkud pokulhává, neboť jeho dosah v bezdrátové síti je dosti skromný. Pokud mezi FritzBoxem a WLAN klientem existuje „přímá viditelnost“, pracuje bezdrátové WLAN spojení ještě uspokojivě. Takováto optimální situace se však v praxi vyskytuje velmi zřídka. FritzBox totiž musí být instalován v blízkosti telefonní zdířky, a ta bývá zpravidla umístěna někde v chodbě či v hale, kde počítače většinou nemíváme. Sílu signálu může výrazně zredukovat i konkrétní půdorys bytu (zdi, jejich umístění a úhly), čímž výkonnost „boxu“ dále utrpí.

Praktická by byla WLAN anténa, která by se dala umístit nezávisle na stanovišti FritzBoxu – v ideálním případě dokonce s vyšším vysílacím výkonem. Jak anténu snadno vyměnit a tím vysílací výkon zvýšit, to se dozvíte v našem návodu.

**Pozor!** Jak je u podobných akcí obvyklé, otevřením pouzdra přístroje zaniká nárok na uplatnění záruky.

### Co budete potřebovat

Plochý šroubovák, ostrý nůž na koberce, malé špičaté kleště.

Potřebné součásti:

► **Anténní adaptér** (pigtail) U/FL s reverzním SMA konektorem

Info: <http://shop.cznet.cz>, cca 300 Kč

► **Kabelová průchodka** (vnitřní průměr 6 mm, vnější <12, límec 14 mm), objednáací číslo u firmy Conrad 526940-07

Info: [www.conrad.cz](http://www.conrad.cz), 3,30 Kč

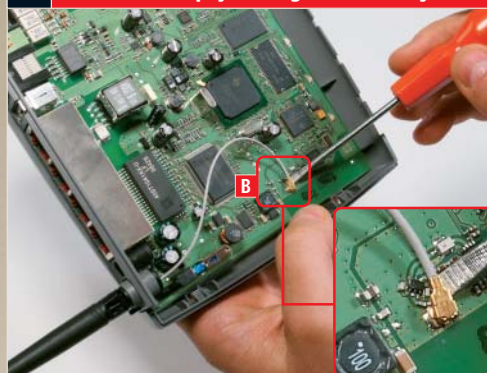
► **WLAN anténa** s reverzním SMA konektorem, například směrová dvoupásmová anténa TRENDnet 802.11a/g 8/6dBi s podstavcem (TEW-AI86DB)  
Info: například <http://wifi.aspa.cz>, cca 700 Kč

### 1 Otevření FritzBoxu



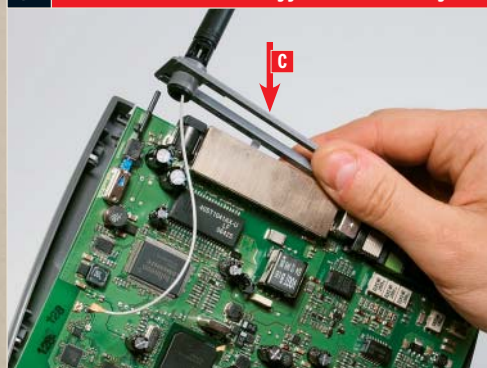
Na spodní části pouzdra uvidíte čtyři výřezy **A**. Západky, které se v nich nacházejí, opatrně zatlačíte plochým šroubovákem postupně dovnitř. Jakmile je uvolníte na jedné straně, zlehka pouzdro pootevřete a pokračujte na druhé straně.

### 2 Odpojení originální antény od desky elektroniky



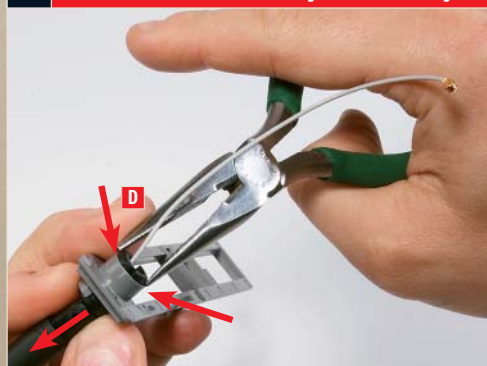
Nyní postavte přístroj „na nohy“ a odejměte horní část krytu. Kabel antény je s deskou elektroniky spojen miniaturní zástrčkou typu Hirose **B**. Zástrčku mírně nadzvedněte plochým šroubovákem a pak ji vytáhněte z desky.

### 3 Vyjmutí zadní lišty s anténou



Poté z pouzdra přístroje vyjmete zadní lištu **C** včetně v ní upevněné WLAN antény. Pokud přitom lehce nadzvednete desku, nebude lišta klást žádný odpor.

### 4 Vytažení antény z lišty



V tomto kroku se rozloučíme s anténou od výrobce. Špičatými kleštěmi stisknete k sobě obě rozpěrky **D** na konci těla antény a anténu pak vytáhněte z nákrůžku v liště.

## 5 Odstranění plastového nákrčku

Verze 2



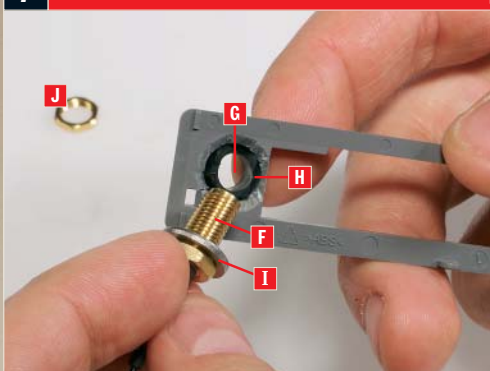
U starší verze FritzBoxu 7170 (1) je vložen nákrček z plastu, který vyjmete stejným způsobem jako anténu. Ve FritzBoxu verze 2 prochází anténa plastovým límcem **E**, který snadno odstraníte nožem na koberce.

## 6 Příprava lišty pro anténní adaptér



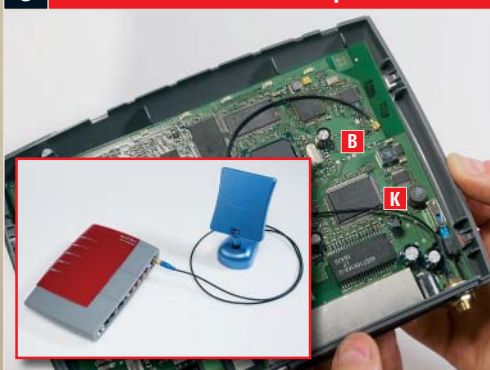
Poněvadž příruba anténního adaptéru nemá průměr o mnoho větší než otvor v liště, je nutno použít podložku. A poněvadž ta by se mohla snadno posunout, vyškrábejte pro ni na vnitřní straně lišty trychtýřové vybrání.

## 7 Montáž anténního adaptéru



Adaptér **F** má průměr 6,5 mm, otvor **G** v liště podle modelu 8 - 10 mm. Rozdíl vyrovnáte kabelovou průchodkou **H** (eventuálně rozpuštěnou). Nyní z vnitřní strany lišty nasuňte adaptér **F** s podložkou **I** a z vnější strany jej upevněte maticí **J**.

## 8 Zpětné sestavení



Nyní zasuňte lištu na původní místo, kabel **K** uložte na desku (nezlomit!) a jeho Hirose zástrčku **B** zapojte do zdířky na desce. Pak znovu sestavte pouzdro přístroje, přišroubujte externí anténu a vyberte pro ni nové, efektivnější stanoviště.

## 21 Přehrávač MP3

### Deaktivace omezení hlasitosti nařízeného EU

V podstatě jste se svým MP3 přehrávačem iAudio D2 od firmy Cowon velmi spokojeni: splnil všechna vaše přání, má velkou výdrž a vyhovuje vám i z akustického hlediska. Jenom jeho maximální hlasitost vám připadá nízká, zejména s dražšími hi-fi sluchátky.

**TIP:** Vítejte v Evropské unii! Zde jsou výrobci walkmanů atd. povinni nastavit maximální úroveň hlasitosti tak, aby nemohlo dojít k poškození sluchu. Většinou tato hodnota také plně postačuje. Jenomže použijete-li jiná než výrobcem předpokládaná sluchátka, změní se tím impedance, a tedy i hlasitost.

U modelu D2 je možné toto omezení obejít. Když přehrávač po zakoupení poprvé zapnete, zeptá se vás, v které zemi žijete. Podle vybrané země se pak podle směrnic maximální hlasitost zredukuje. Padne-li volba na zemi bez omezení, například USA, zvýší se výstupní výkon z 2,5 na 24,5 mW!

Chcete-li si tento dotaz vynutit znovu, zformátujte přehrávač pod Windows a jako označení datového nosiče zadejte „COWON“. Potom se po následném zapnutí přehrávače znovu objeví dotaz na zemi. Americké nastavení s sebou ovšem nese i vedlejší efekty: jazykem menu bude angličtina, výdrž akumulátoru se sníží ze 45 na 38 hodin – a při použití sluchátek do uší („pecek“) pak bude D2 opravdu nebezpečně hlasitý.

## 22 Digitální fotoaparát SLR

### Úprava Pentaxu K10D pro dálkové řízení z PC

Majitelé DSLR přístroje Pentax K10D už v mnoha případech patří do „první ligy“. Pro speciální záběry by ovšem uvítali →



**21 SVOBODNÁ VOLBA:** Pokud při výběru země zvolíte USA, objdete tím omezení maximální hlasitosti vyžadované EU.

→ koncepci dálkově řízeného ovládání se všemi možnostmi nastavení z PC. Pentax jim nyní toto přání plní – a zadarmo.

**TIP:** Na své webové stránce ([www.pentax.cz](http://www.pentax.cz)) nabízí Pentax pro K10D software „Remote Assistant 3“ k bezplatnému stažení. Dá se jím prostřednictvím PC řídit časové spínání, sériové snímky a dlouhé expozice – i u několika fotoaparátů. Podmínkou však je, abyste svůj fotoaparát K10D uvedli na aktuální verzi firmwaru 1.2. Při té příležitosti je vhodné také rovnou doplnit informační údaje objektivů smc DA\* 16 – 50/2,8 a DA\* 50 – 135/2,8



**22 DÁLKOVĚ ŘÍZENÍ:** Na své webové stránce nabízí Pentax pro K10D software „Remote Assistant 3“. Dá se jím prostřednictvím PC řídit časové spínání, sériové snímky a dlouhé expozice – i u několika fotoaparátů.

pro programy Photo Browser a Photo Laboratory. Aktualizaci najdete na téže webové stránce.

**23 DVB-T**  
**Optimální příjem s vlastnoručně zhotovenou anténou za 0 Kč**

Od okamžiku spuštění DVB-T si vaši sousedé nemohou vynachválit, jak nyní mohou přijímat televizi všude. Jenom u vás v bytě je kvalita příjmu vzdor různým anténám otestovaným pro DVB-T velmi skromná.

**TIP:** Kupované antény velmi často trpí tím, že jejich výrobci upřednostňují design a velikost před kvalitou příjmu. Naše anténa se sice cenou za design chlubit nemůže, zato však v testovací laboratoři vykazuje nejlepší hodnoty příjmu ze všech testovaných DVB-T antén – a potřebujete na ni jenom starý anténní kabel.

Jak na to? Vezměte typický 75ohmový anténní kabel a odstříhnete jeho zakončení se „samičím“ konektorem. Pak na tomto konci odstraňte vnější umělohmotnou izolaci kabelu v délce 15,7 cm. Drátěné opletení, které se objevilo po odizolování pláště, opatrně přehněte dozadu. Pod opletením se ukáže další izolace, která obaluje vnitřní vodič. Tuto izolaci rovněž odstraňte – a to asi jeden milimetr nad začátkem přehnutého opletení, aby mezi ním a měděným vodičem nedošlo ke krátkému spojení. Výsledkem vaší snahy bude prvotřídní dipólová anténa.

Délka, kterou je třeba odizolovat, závisí na frekvenci vysílače v dané oblasti.



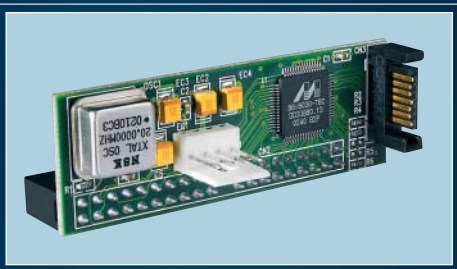
**23 SUPER-PŘÍJEM:**  
Upravený anténní kabel vám umožní výborný příjem vysílání DVB-T.

Kdo to chce vědět podrobněji nebo potřebuje anténu přizpůsobit pro vysílač s horším příjmem, může vyjít ze známého vztahu mezi rychlostí vlnění, délkou vlny a kmitočtem: rychlost světla (tj.  $300 \times 10^6$  m/s) = délka vlny x vysílací frekvence. Poněvadž zde vytváříme tzv. půlvlnný dipól (o délce rovné délce půlvlnny), délku odizolované části vypočteme jako čtvrtinu délky vlny, tedy (v metrech) takto: odizolovaná délka =  $(300 / \text{frekvence vysílače v MHz}) / 4$ . Tabulku vysílačů najdete na internetu.

## Chyba měsíce: Přejít na SATA s potížemi

**PROBLÉM:** Náš čtenář měl trápení se svým novým pécěčkem značky Dell. Dodanou DVD mechaniku v něm vyměnil za svou ještě téměř novou vypalovačku Plextor PX-716. Bohužel pak vypalování pod Vistou nefungovalo spolehlivě, což zpočátku přisuzoval problémům s kompatibilitou mezi operačním systémem, firmwarem vypalovačky a vypalovacím softwarem. Jenomže problém nevyřešila ani aktualizace firmwaru, ani instalace aktuální verze Nera kompatibilní s Windows Vista. Při pokusu nainstalovat na PC Dell stará Windows XP navíc čtenář zjistil, že počítač už z jednotky Plextor nechce ani bootovat. Jelikož však vypalovačka Plextor ve starém PC fungovala bez problémů, obrátil se na nás.

**DIAGNÓZA:** V testovací laboratoři jsme nejprve zkontrolovali nainstalované verze BIOS, firmwaru a ovladačů. Všechno se ukazovalo v aktuálním stavu, a tak jsme se plně soustředili na hardware. Po otevření



**POMŮCKA S HÁČKEM:** Adaptér z IDE na SATA funguje správně jen v případě, že port SATA běží v režimu emulace IDE.

krytu nás čekalo menší překvapení, když jsme zjistili, že vypalovačka má rozhraní IDE. Poněvadž základní deska už má pouze přípojky SATA, náš čtenář mohl ně vřadil převodník z IDE na SATA s čipovou sadou Marvell. Kromě toho v počítači pracují dva pevné disky jako svazek RAID. Z dalšího zkoumání pak vyplynulo, že most IDE-SATA pracuje korektně jen tehdy, je-li SATA port počítače přepnut na emulaci IDE – pak už ale nefunguje přístup k diskům RAID. Stejně dilema přinesla i další zkouška s mostem od Silicon Image.

**ŘEŠENÍ:** Našemu čtenáři jsme poradili, aby si celkem levně koupil PCI-IDE kartu. S ní pracuje vypalovačka Plextor bezchybně, a dokonce i nabootuje systém.