



OFFICE 2013

Mnohem pohodlnější práce



Nová verze kancelářského balíku od Microsoftu nás v testu velmi příjemně překvapila – jde o moderní, přehledné aplikace s mnoha praktickými vylepšeními.

RADEK KUBEŠ

Redaktor Chipu pracuje s programy Microsoft Office prakticky celý den. Užívá si hlavně nové funkce Wordu a Outlooku i propojení s cloudem ve všech aplikacích Office 2013.

Kvůli hřebu kolem nových Windows 8 a prvního tabletu Microsoft Surface skoro zanikla tak důležitá událost, jako je uvedení nové verze sady kancelářských aplikací Office 2013. Na všeobecnou dostupnost nové verze sice stále ještě čekáme, i tak na nás ale programový balík Office 2013 udělal velmi silný dojem. Hlavní otázkou je však samozřejmě to, zda se vyplatí upgradovat na novou verzi. Proto jsme se na sadu Office 2013 podívali detailněji a představíme vám nejdůležitější inovace ve Wordu, Excelu, Outlooku i PowerPointu.

Microsoft nenabízí jen klasické balení s instalačními DVD, ale průběžně vylepšuje i vlastnosti svých on-line kancelářských aplikací, dostupných prostřednictvím internetového prohlížeče na adrese office.microsoft.com/cs-cz/web-apps. K bezplatnému použití on-line Wordu, Excelu, PowerPointu a poznámkového bloku OneNote vám přitom stačí jen účet Microsoft. Další variantou využití kancelářských aplikací bude služba Office 365 Home Premium, kdy mohou v rámci jednoho ročního předplatného kancelářské aplikace využívat všichni členové domácnosti.

Jestliže si navíc pořídíte, u nás zatím neprodávaný, tablet Surface s Windows RT, najdete v něm kancelářské aplikace předinstalované. Výbava Office 2013 v tabletu odpovídá verzi pro domácnosti a studenty. Ne všechny komponenty Office 2013 byly upraveny pro použití na hardwarové architektuře ARM, proto verze Office 2013 RT nepodporuje například makra či ActiveX.

Pro novou verzi kancelářského balíku si Microsoft samozřejmě nachystal celou řadu novinek. Jde například o propojení s cloudovým úložištěm SkyDrive, díky kterému můžete se svými dokumenty pracovat z jakéhokoli počítače.

Jelikož žijeme v době dotykových displejů, lze pás karet všech aplikací přepnout do režimu dotykového ovládání, kdy jsou tlačítka větší a dále od sebe. Při našem testování na tabletu se toto vylepšení ukázalo jako velmi užitečné, avšak pouze do chvíle, kdy bylo třeba přejít do dalších úrovní nabídek.

Pokud si rádi vylepšujete Office aplikace různými doplňky, potěší vás nový Office Store – centrální místo pro výběr a stahování doplňkových modulů, které přidávají kancelářským programům nové funkce. Zatím je na webu office.microsoft.com/en-us/store pouze omezený výběr doplňků, to se ale určitě zlepší s oficiálním uvedením Office 2013 na trh.

Word: Praktické funkce pro grafiku

Microsoft se při vývoji Office 2013 pustil do několika chytrých inovací, které mají za cíl usnadnit uživatelům práci. Například pro práci s obrázky již není nezbytně nutné přecházet na kartu »Nástroje obrázků« kvůli nastavení zarovnání či obtékání. Namísto toho se u každého obrázku ukazuje tlačítko »Možnosti rozložení«, v jehož nabídce můžete tyto základní úpravy provést jedním kliknutím. Jestliže pracujete s grafikou ve Wordu intenzivněji, uvítáte i další novou funkci, která zajistí okamžitý náhled rozložení textu při pohybu obrázku. Dalším vylepšením jsou i vodící linky, se kterými snáze nastavíte přesné zarovnání.

Nový Word přidává také funkce pro práci s formátem PDF. Až doposud bylo možné ve Wordu PDF dokumenty vytvářet, ale ne je editovat. Word 2013 nově umí PDF soubory převést do formátu běžného dokumentu a dále s nimi pracovat. Při testování se nám tato funkce dobře osvědčila u jednodušších dokumentů, kde byla i správně odlišena grafika. Problémy nastanou například při použití specifických fontů, které nejsou předinstalovány ve vašem počítači. Word je nahradí standardním písmem, což ale způsobí rozpad designu celého dokumentu. Špatně jsou rozeznávány například i tabulky a celkově není tato funkce vhodná pro použití s rozsáhlými, graficky komplikovanějšími dokumenty.

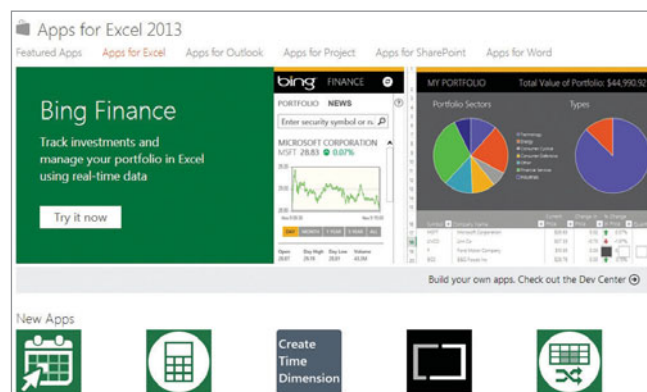
Excel: Inteligentní prezentace dat

Nový Excel přidává hned několik funkcí, které profesionálům ušetří práci a začátečnickům usnadní použití pokročilých analytických nástrojů. Jedná se například o analýzu obsahu buněk, kdy dokáže Excel automaticky rozpoznat povahu dat v buňkách a pomůže vám například s rozkladem e-mailových adres (ve formátu jméno.příjmení@doména) do třech samostatných sloupců (jméno, příjmení a doména). Vždy stačí jen vyplnit první dva řádky a pak použít funkci inteligentního našeptávače.

Nová funkce pro rychlou analýzu dat v označené oblasti listu vám umožní vytvářet jedním kliknutím myši celou řadu zajímavých výstupů popisujících vaše data. Po označení dat v tabulce se v pravém dolním rohu výběru zobrazí tlačítko skrývající nabídku funkcí rychlé analýzy. V náhledu si můžete vyzkoušet a ihned aplikovat podmíněné formátování buněk (ilustraci hodnot pomocí barevných pruhů či značek uvnitř buněk) a uvidíte náhledy základních typů grafů, které můžete jedním kliknutím rovnou vložit na list. Další funkce z nabídky umí přidávat sloupce či řádky se součty a dalšími matematickými operacemi, aniž byste museli psát a kopírovat vzorce.

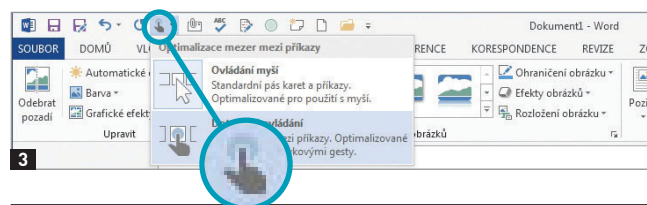
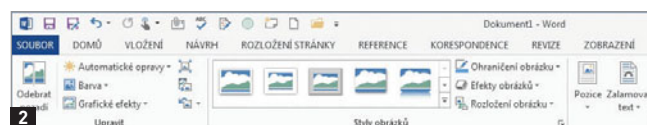
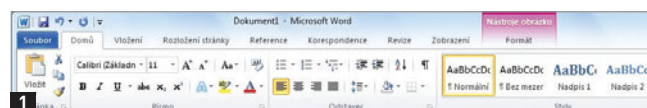
OBCHOD PRO MS OFFICE: STÁHNĚTE SI PLUG-INY

V novém obchodu s aplikacemi, dostupném zatím jen prostřednictvím amerického webu Microsoftu, si můžete pořídit užitečné doplňky pro aplikace z Office 2013. V nabídce je například anglická encyklopedie Britannica pro Word.



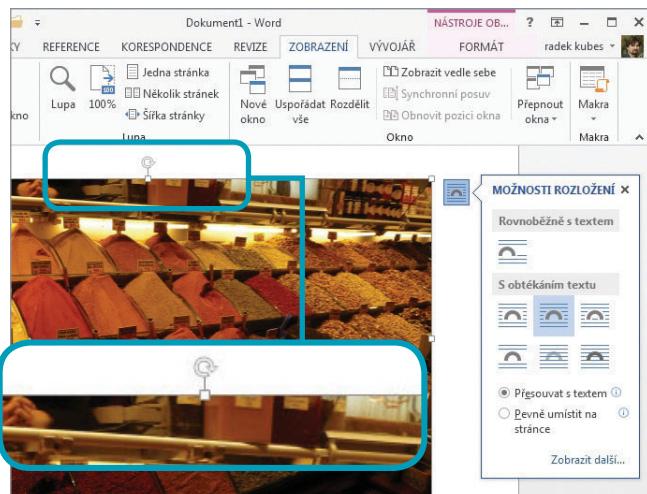
PÁS KARET: OPTIMALIZACE PRO DOTYKOVÉ OVLÁDÁNÍ

V Office 2010 sice Microsoft přepracoval pás karet **1**, stále je však místy dost nepřehledný. V nových Office 2013 jsou ovládací prvky rozmístěny lépe **2**, navíc lze pás karet jedním kliknutím přepnout do režimu dotykového ovládání **3**.



WORD: VYLEPŠENÉ NÁSTROJE NA PRÁCI S GRAFIKOU

Textový editor nyní přidává ke každému obrázku tlačítko, kterým lze vyvolat základní předvolby nastavení grafiky, a není tedy nutné proklíkávat pás karet. Pomocí vodících linek si navíc snadno nastavíte vzájemnou polohu grafiky a textu.



Outlook: Přehlednější pracovní plocha

Uživatelské rozhraní Outlooku 2013 se od předchozí verze liší jen v detailech. Novým prvkem je především navigační pruh s odkazy na kalendář, adresář kontaktů nebo seznam úkolů a poznámek, zobrazený v dolní části okna programu. Odkazy jsou aktivní, stačí na ně ukázat, a zobrazí se náhled položek.

Velmi užitečné je nové tlačítko pro odstranění zpráv, které se nyní zobrazuje hned vedle každého e-mailu. Nad náhledem obsahu zpráv najdete nová tlačítka pro odpověď nebo přeposlání.

Ergonomii a využití pracovní plochy zásadně kazí styl zobrazení náhledu kalendáře v pravém sloupci, kdy se zobrazuje vždy jen jeden měsíc a celá plocha pod ním zůstává prázdná (pokud ji nemáte vyplněnu záznamy z kalendáře a úkoly).

Nový Outlook obsahuje i funkce pro propojení se sociálními sítěmi, a proto stačí jen nastavit propojení s vašimi účty na Facebooku a v síti LinkedIn, aby bylo možné synchronizovat vaše kontakty s poštovním klientem. Outlook načte ze sociálních sítí profilové fotky kontaktů i jejich poslední příspěvky. Profilové fotografie se vyhledávají automaticky i u lidí, se kterými nejste na Facebooku či v LinkedIn propojeni, ale znáte pouze jejich e-mailovou adresu. Kontaktní informace se automaticky slučují, takže není problém mít u jednoho kontaktu více e-mailů či telefonních čísel, posbíraných z různých zdrojů.


PowerPoint: Důležitá modernizace

Tvůrci PowerPointu 2013 si konečně všimli, že většina prodávacích displejů a projektorů již dávno nemá poměr stran 4:3, a připravili pro nás sadu šablon prezentací v širokouhlém formátu. Šablony jsou navíc k dispozici v různých barevných variantách, což ještě znásobuje jejich počet.

Nové funkce jsou k dispozici i během předvádění prezentace. PowerPoint počítá s využitím dvou různých displejů (resp. displeje počítače a projektoru) a automaticky vám na displeji počítače zobrazí nové ovládací rozhraní s užitečnými nástroji. Na obrazovce, kterou vidí jen prezentující, jsou k dispozici tlačítka pro pohyb v prezentaci, náhled aktuálního snímku, poznámky i miniatura snímku následujícího. Velmi důležitá jsou i tlačítka připravená pod náhledem aktuálního snímku, která nabídnou funkci laserového ukazovátka, tužky nebo zvýrazňovače, zobrazí náhled všech snímků v prezentaci (pouze pro prezentujícího), zvětší vybranou část prezentovaného snímku nebo vloží prázdný snímek. Vlevo nahoře vidíte také časomíru, kterou lze kdykoli pozastavit nebo vynulovat. V náhledu pro prezentujícího si můžete otevřít i hlavní panel pracovní plochy Windows a okno jakékoli další aplikace, aniž by diváci cokoli zaznamenali. Okno programu pak můžete snadno přesunout do prostoru prezentace a nabídnout jeho obsah k nahlédnutí divákům.

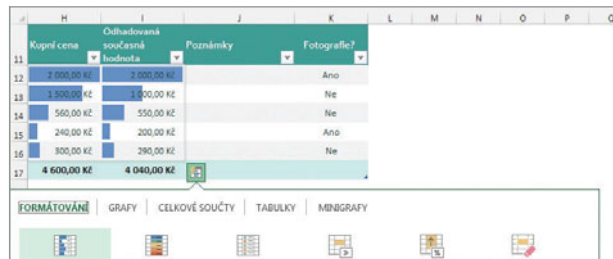
Pro týmovou práci nad prezentacemi se hodí vylepšené funkce pro vkládání komentářů, na druhou stranu ale chybí záznam revizí i propojení s více uživateli přes SkyDrive.

Office 2013: Radost pracovat

Mnoho dalších vylepšení aplikací z balíku Office 2013 jsme ani neměli možnost zde zmínit, přesto můžeme konstatovat, že posun oproti předchozí verzi je opravdu znatelný. Jde především o pohodlí při práci díky novým ovládacím prvkům a inteligentním funkcím. Investici do upgradu však ocení především pravidelní uživatelé kancelářských aplikací, nikoli ti, kteří spustí Word jednou za týden. Těmto svátečním uživatelům můžeme doporučit zejména on-line kancelářské aplikace, zmíněné výše.  AUTOR@CHIP.CZ

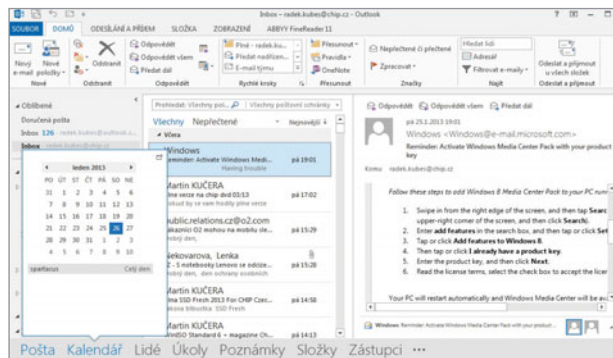
EXCEL: AUTOMATICKÁ NABÍDKA GRAFŮ

Nový Excel usnadňuje každodenní práci s daty. Automaticky analyzuje obsah buněk a pomocí jednoho kliknutí vám nabídne vhodné způsoby podmíněného formátování, příhodné grafy prezentující vložená data nebo relevantní vzorce. Díky okamžitému náhledu si rychle vyberete potřebnou funkci.



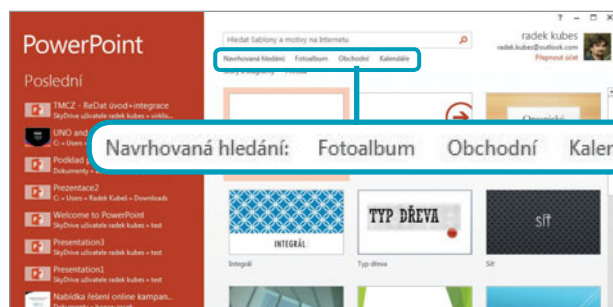
OUTLOOK: VÍCE MÍSTA PRO E-MAILY

Pokud nepotřebujete mít kalendář neustále na očích, bude se vám líbit nová funkce Outlooku, která ukáže jeho náhled po ukázání myši na tlačítko v dolní navigační liště. Na pracovní ploše Outlooku pak zbudete více místa na zobrazení obsahu e-mailů.



POWERPOINT: KONEČNĚ ŠIROKOUHLÉ ŠABLONY

Hned po spuštění nabízí PowerPoint různé typy šablon, společně s vyhledávacím, který vám pomůže podle klíčových slov najít a stáhnout další. Tvůrci programu také poprvé mysleli na to, že současné projektory a displeje mají širokouhlý formát zobrazení.



OFFICE 2013

VERZE	APLIKACE	CENA (CCA)
PRO DOMÁCNOSTI A STUDENTY	Word, Excel, PowerPoint, OneNote	3 500 Kč
PRO PODNIKATELE	Word, Excel, PowerPoint, OneNote, Outlook	6 800 Kč
PRO PROFESIONÁLY	Word, Excel, PowerPoint, OneNote, Outlook, Publisher, Access	13 500 Kč

OFFICE 2013 RT

PRO DOMÁCNOSTI A STUDENTY	Word, Excel, PowerPoint, OneNote (vše s omezenou funkcionalitou oproti standardní verzi)	Předinstalováno na tabletech s Windows 8 RT
---------------------------	--	---