



Linux de luxe: Lepší než Windows Vista

To je rána pro Microsoft – openSUSE 10.3 nabízí více funkcí než Vista, je zcela zdarma a běží i na starých počítačích.

Martin Goldmann, Vratislav Klega, vratislav.klega@chip.cz

V tomto článku najdete

openSUSE: Nastavení a používání

Automatická instalace programů

3D akcelerace pro vyšší výkon

Sbohem DRM – Linux přehraje vše

Přetrvávající problémy s ovladači, nepřehledné ovládání, staré programy nefungují. Ne, nemluvíme o Linuxu. Tato charakteristika platí pro Windows Vista. Pochopitelně můžete také zůstat u současných XP, i zde však narazíte na řadu problémů, typicky třeba na problém s Digital Rights Managementem (DRM).

Alternativa: Sbohem, Microsofte! Linux je zdarma a nabízí hromadu přídatných programů. Texty a tabulky zpracujete v OpenOffice.org, o elektronickou poštu se postará KMail nebo Thunderbird, bezpečně surfovat můžete buď prostřednictvím oblíbeného Firefoxu, nebo pomocí Konqueroru. A k tomu ještě pár tisíc dalších programů pro multimédia, virtualizaci a bezpečnost a v neposlední řadě také hry. Ovladače pro běžné tiskárny, grafické i zvukové karty a jiné komponenty jsou již součástí standardní instalace.

Budete potřebovat...

Pokud chcete použít openSUSE 10.3 z našeho Chip DVD, budete samozřejmě potřebovat DVD jednotku. Poté alespoň CD vypalovačku, abyste mohli vypálit instalační CD – tedy za předpokladu, že systém nebudete zkoušet na virtuálním počítači, jako je třeba VirtualBox. Upozornění: Nezkoušejte systém zprovoznit na Microsoft Virtual PC 2007, zde nepracuje korektně. Poté už postačí jen funkční počítač. To ale neplatí pro staré počítače Apple, které používají procesory PowerPC. Pro ty si budete muset stáhnout speciální distribuci, kterou najdete na adrese <http://software.opensuse.org>.

Jak výkonné by PC mělo být, to záleží především na tom, co od něj očekáváte. Chcete-li jen psát texty a posílat e-maily, postačí vám počítač s procesorem o rychlosti 700 MHz. OpenSUSE spustíte dokonce na procesorech Pentium II nebo AMD Duron. Pokud však požadujete standardní grafické prostředí KDE, doporučujeme CPU o rychlosti aspoň 1,2 GHz a grafickou kartu se 64 MB paměti. Uživatelé moderních počítačů s dvoujádrovými procesory a 1 GB RAM mohou dokonce

používat 3D grafickou plochu, jakou nabízí třeba Beryl nebo Compiz Vision. Vista vedle těchto 3D ploch vypadá jako z konce minulého století.

Verzi live z našeho Chip DVD nemusíte instalovat na disk. Systém po spuštění běží přímo v paměti počítače, proto si připravte

Najdete na Chip DVD



openSUSE 10.3 je inovativní operační systém, který obsahuje tisíce programů, například:

Wine

spouští aplikace Windows pod Linuxem

OpenOffice.org

zpracovávání textů a tabulek

Kaffeine

přehrává filmy všech druhů

Firefox, Opera, Seamonkey

rychlé a bezpečné surfování

Kopete a Pidgin

kecalkové

SpamAssassin

blokování nevyžádané pošty

Audacity

zpracování hudby



Novinky v openSUSE 10.3

Rychlejší a jednodušší je také instalace, na což jsou vývojáři programu patřičně hrdí. To však není vše. Ve srovnání s předchozí verzí nabízí openSUSE 10.3 nové funkce:

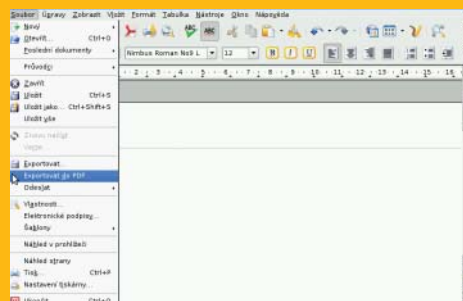
- Instalace systému je nyní přehlednější a funkce zřetelně příjemnější. Novell také přepracoval webovou stránku openSUSE. Nabízí nyní instalaci jedním kliknutím – přímo z webového prohlížeče je možné spouštět instalace programů, balíčků či rozšíření. To je pro uživatele Windows jistě mnohem známější a příjemnější než ruční instalace. Nadměrného klikání

při instalaci, známého i z Windows, se však nezbavíme.

- Řada užitečných nástrojů je v nových verzích. Především vydařený OpenOffice.org 2.3, který podporuje microsoftský OpenXML.

- K virtuálním strojům QEmu a Xen se nyní přidává také oblíbený VirtualBox.

- Nakonec i jedna nepříjemnost: nová ovládací plocha KDE 4 ještě stále není zcela hotová. Zcela nové KDE bude zřejmě dostupné až na konci roku.



VŠE ZDARMA: openSUSE 10.3 nabízí tisíce programů zdarma. Třeba ve standardní instalaci se nachází OpenOffice.org, který má identické funkce jako produkt od Microsoftu, a některé jsou i navíc, jako třeba export do PDF.

dostatek paměti RAM. 256 MB je minimum, pro rychlejší práci však doporučujeme 512 MB, ideálně pak 1 GB.

Na pevném disku je třeba 5 GB volného místa, lepší je však 20 GB. Pokud chcete Linux používat paralelně s Windows, připravte si pro něj primární partition. Tu nejlépe vytvoříte pomocí programu Paragon Partition Manager 8.0, jehož plnou verzi naleznete na Chip DVD. Pro jistotu doporučujeme provést zálohu důležitých souborů.

Spuštění openSUSE

Vypalte image z Chip DVD na CD. Použijte k tomu vhodný vypalovací program, který umí pracovat s obrazy disku, třeba Nero.

V BIOS nastavte svou CD/DVD mechaniku jako „First Boot Device“, vložte vypálené CD do mechaniky a nechte z něj počítač nastartovat.

Po pár sekundách se zobrazí okno s nabídkou. Vyberte *openSUSE-10.3* a potvrďte. Dojde k zavádění linuxového jádra. To trvá pár desítek sekund. Poté vás přivítá grafická ovládací plocha s informacemi o projektu openSUSE. Okno zavřete kliknutím na příkaz *Zavřít* a můžete začít testovat nový operační systém.

Instalace openSUSE

Pokud se vám openSUSE zamlouvá, můžete si tento systém nainstalovat na svůj počítač. V takovém případě si však musíte připravit volný diskový oddíl, třeba právě v Partition Manageru, nebo rovnou volný disk pro nový systém. Nezapomeňte ale, že i pro openSUSE, tak jako pro většinu linuxových distribucí, se doporučují tři diskové oddíly – pro samotný systém

(rootovský adresář), domovský adresář (home – data uživatelů) a swapovací.

Necháte-li tvorbu partition na linuxovém správci, buďte obzvláště opatrní. Každé zformátování si sice nechává zvlášť odsouhlasit, ale omylem si můžete smazat všechny soubory na disku. Až budete mít místo připravené, spusťte openSUSE a na ploše mezi ikonami dvojité kliknete na položku *Instalace z live média*.

Spustí se instalační okno. Klikněte na tlačítko *Další*. Poté je třeba odsouhlasit licenční podmínky a opět kliknout na tlačítko *Další*. Instalátor si zkontroluje nainstalovaný hardware, rozdělení disků. Pro pokračování klikněte na *Přijmout*. Instalátor zformátuje pevný disk do odpovídajícího souborového formátu.

Nyní začne kopírování souborů – máte spoustu času, můžete si třeba zajít uvařit kávu. O průběhu jste neustále informováni.

Po dokončení vás instalátor vyzve k restartování. Restartujte počítač a během restartu vyjměte CD. Disk totiž nelze vyjmout za běhu systému, protože systém běží právě z něj. Nyní se spustí dokončení instalace. Nejprve bude systém chtít, abyste zadali heslo pro administrátora, samozřejmě dvakrát. Zadejte jej tedy a klikněte na *Další*.

Na další obrazovce pak vyplňujete informace o sobě – jako administrátor (root) totiž v Linuxu běžně nepracujete. Je to

nebezpečné a v tomto případě i nepohodlné. Zadejte tedy své jméno, login a heslo. Rovněž doporučujeme zaškrtnout položku *Automatické přihlášení*. Nyní se rozběhne dokončování instalace. Instalátor se automaticky dívá na web, zda nejsou k dispozici novější verze. Pokud se nějaké najdou, samočinně se stáhnou, aby byl váš systém aktuální.

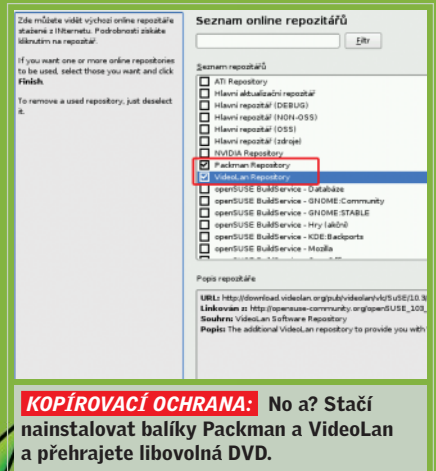
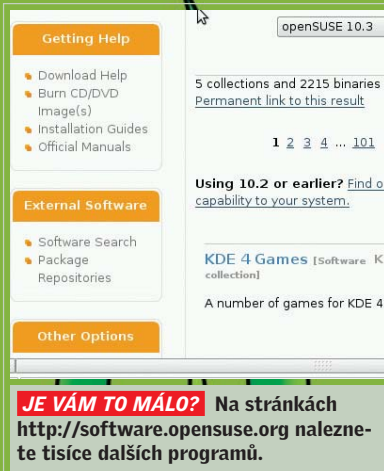
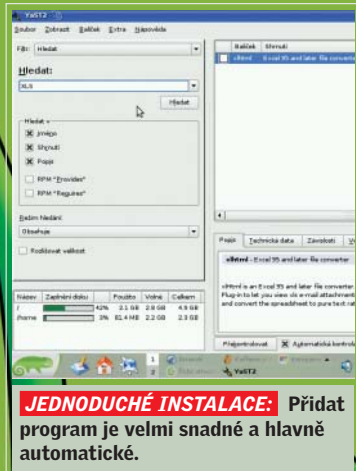
Občas se může zobrazit chybová hláška, že požadovaný server není k dispozici. Většinou se tak děje z důvodu, že není nakonfigurovaná síť. Potom nezbyvá nic jiného než aktualizace vynechat. Distribuce 10.3 je zcela nová a aktualizace nejsou příliš potřeba. Navíc je možné je provést kdykoliv později přímo z operačního systému.

Nastavení sítě

Po dokončení instalace se dostanete do prostředí openSUSE a hned se spustí okno s nastavením sítě. Vyberte záložku *Obecné možnosti*. V části *Nastavení IPv6 protokolu* →



DŮVĚRNĚ ZNÁMÉ PROSTŘEDÍ: KDE velmi připomíná ovládání z Windows XP. Přechod by měl být bezproblémový.



→ odškrtněte políčko *Povolit IPv6* – jedinou výjimkou by byl fakt, že IPv6 ve vaší síti používáte. To je však prozatím nepravděpodobné, a proto je služba zbytečná.

V části Volby DHCP klienta vyplňte jméno počítače, pokud jej váš DHCP server požaduje. Přejděte na záložku *Přehled*. Zobrazí se seznam dostupných síťových karet. Vyberte tu, pomocí které jste připojeni k internetu, a klikněte na *Nastavit*. Přiděluje-li vám adresa DHCP server, zvolte položku *Dynamická adresa*. Musíte-li konfigurovat síť ručně, zvolte *Staticky přidělená IP adresa* a zadejte parametry odpovídající vaší síti. Poté okno potvrďte.

Dále pokračujte na záložku *Jméno počítače/DNS*. Zde doporučujeme zadat jméno počítače, tak aby byl počítač v síti jasně identifikovatelný.

Vyberete-li záložku *Směrování*, můžete si psát vlastní routovací tabulky. To má však smysl jen pro rozsáhlejší a komplikovanější síť, které doma nemáte.

Po dokončení všech konfigurací sítě se změny uloží, což chvíli trvá, a pak již budete „hozeni“ do prostředí openSUSE.

Bezdrátové surfování

Wi-Fi nebylo nikdy silnou stránkou openSUSE. Chip otestoval, jak si nové openSUSE vede s bezdrátovými sítěmi. A výsledek? Dobře. Dokonce i dva roky starý notebook Dell Inspiron 9300 s vestavěnou WLAN kartou Intel fungoval bez problémů. A stejně tak dobře funguje bezdrátová síť na běžném PC.

Aktualizace

Máte-li korektně nastavenou síťovou kartu, můžete nyní surfovat na internetu. To snadno ověříte tak, že přímo na ploše kliknete na ikonu *Firefox*.

NÁŠ TIP: Ve výchozím nastavení openSUSE se na ikony kliká jen jednou, zapomeňte tedy na dvojité kliknutí. Všechny aplikace byste spouštěli dvakrát. Není však problém systém přenastavit, aby používal dvojité kliknutí. Stačí zvolit položku *Chameleon* a do políčka *Hledat* zadat *kcontrol*. Poté zvolte *Periferie | Myš* a zatrhněte *Dvojité kliknutí otevírá soubory a adresáře*.

Zadejte svoji oblíbenou webovou adresu (např. www.chip.cz) a stránka by se vám měla zobrazit. Pokud se tak nestane, zvolte nabídku *Chameleon | Aplikace | Systém | Administrátorské nastavení*. Nyní váš systém vyzve k zadání hesla, které jste zvolili při instalaci pro správce počítače. Zadejte jej, poté klikněte na *Síťové služby* a v pravé části zvolte to, co může činit potíže, tedy například proxy. Po nastavení už by měl prohlížeč fungovat.

Pokud připojení k internetu funguje, vpravo dole vedle hodin uvidíte ikonku červeného trojúhelníku s bílým vykřičníkem. Po kliknutí na ni se otevře informační okno nástroje openSUSE Updater, které informuje o dostupných aktualizacích pro operační systém. Klikněte tedy na *Instalovat*. Opět budete vyzváni k zadání administrátorského hesla a poté dojde ke stažení a automatické aktualizaci operačního systému. Je-li systém aktualizován, nevidíte vykřičník, ale jen zelenou ikonku. Pak je vše v pořádku.

Kancelář i zábava

Přímo na ploše openSUSE naleznete ikonu Kancelář. Pokud na ni dvojité kliknete, spustí se OpenOffice.org a dá vám na výběr, s čím chcete pracovat. K dispozici jsou všechny typy dokumentů, které znáte z Microsoft Office, tedy textový dokument, sešit, prezentace a další typy dokumentů. Nechybí ani pár přednastavených šablon. Samotné aplikace, jako je Writer nebo Calc (obdobu Wordu a Excelu), ničím nepřekvapí. Mají velmi intuitivní ovládání v češtině a naleznete zde identické funkce jako u placené konkurence.

Další programy najdete v nabídce *Chameleon | Aplikace*. Jsou zde rozděleny podle témat do částí nazvaných *Grafika*, *Hry*, *Internet*, *Kancelář*, *Multimédia*, *Nástroje* a *Systém*. Většina aplikací, které zde najdete, je už nainstalovaná. Někdy, jako třeba v případě grafického editoru Gimp, je nutné provést instalaci. Ta je však velmi jednoduchá. Po spuštění vás program informuje o potřebě instalace. Tu jen potvrďte a za pár sekund je program nainstalován.

V základní výbavě nechybí plná softwarová výzbroj, kterou běžný uživatel potřebuje, tedy multimediální přehrávače, internetové prohlížeče, nástroj pro práci s elektronickou poštou, chatovací programy, ale také třeba BitTorrent pro stahování dat.

Přesto se však může stát, že vám chybí nějaký program, který třeba znáte z Windows a který v základní výbavě není. Pokud byste pracovali ve Vista a chtěli si doinstalovat nový software, čekala by vás nepříjemná procedura. Například byste museli navštívit stránky www.stahuj.cz nebo www.slunecnice.cz a zde hledat program, který by odpovídal vašim představám. Jak je tento postup nepohodlný, to zjistíte až v okamžiku, kdy

použijete nástroj z openSUSE. Zvolte nabídku *Chameleon* | *Počítač* | *Instalace softwaru*. Spustí se program pro instalování balíků. Spuštění chvíli trvá – program si z internetu aktualizuje databáze. Poté stačí, když do řádku Hledat zadáte odpovídající popis nebo přímo název aplikace. Můžete zadat třeba HTML editor, zakřížkovat volby *Jméno*, *Shrnutí* a *Popis* a kliknout na tlačítko *Hledat*. Po několika sekundách vám program nabídne programy, které našel. Ve spodní části okna je navíc k dispozici podrobný popis programu. Nám našel nástroj aplikaci KDE Web Development Suite, z popisu se dozvídáme, že se jedná o HTML editor s podporou WYSIWYG a PHP. Skvělé! Stačí nástroj označit a kliknout na *Přijmout*. Pak už jen jedno potvrzení a program se automaticky nainstaluje.

3D akcelerace

Uživatelé rychlých počítačů požadují maximální výkon. Superrychlé 3D grafické karty, které uživatel Windows využije maximálně ve hrách, použijete i pro plochu systému. To jde však jen tehdy, pokud máte grafickou kartu nVidia a speciální ovladače.

Spusťte si prohlížeč Firefox a do řádku pro adresu zadejte <ftp://download.nvidia.com/opensuse/10.3/i586>. Zde naleznete soubory s ovladači ke grafickým kartám. Klikněte na ten, který odpovídá vaší kartě (nejspíše x11-video-nvidiaG01), ponechte označené *Otevřít pomocí instalace softwaru* a klikněte na OK. Poté už jen stačí zadat heslo administrátora a automaticky dojde k instalaci.

Hudba, filmy, DVD

Jak jsme slíbili na začátku, Linux zcela podporuje multimédia. Pokud je nainstalován odpovídající kodek, dokáže systém přehrát cokoliv a s kopírovací ochranou DRM si skutečně hlavu neláme.

MP3: Pro přehrávání hudby doporučujeme sáhnout po přehrávači Amarok.

Najdete jej po kliknutí na nabídku *Chameleon* | *Aplikace* | *Multimédia* | *Zvukový přehrávač Amarok*. Při prvním spuštění se zobrazí krátký průvodce nastavením aplikace. Poté se již dostanete do jednoduché aplikace, která slouží pro přehrávání multimediálních souborů. Otevřete libovolný multimediální soubor a spusťte jej. Pokud nebude umět Amarok přehrát zvolený typ souboru, automaticky vyskočí okno, které stáhne příslušný kodek. Stačí kliknout na *Install* a dostanete se na webovou stránku, ze které si příslušný kodek stáhnete jedním kliknutím.

Kopírování chráněných DVD: O něco těžší je situace při přehrávání filmů v přehrávači Kaffeine. Pokud chcete přehrávat DVD Video s kopírovací ochranou, spustí openSUSE palbu varovných hlášek.

Chcete-li problém vyřešit, zvolte nabídku *Chameleon* | *Počítač* | *Administrátorské nastavení* | *Komunitní repozitáře*. Po chvíli se zobrazí okno s on-line seznamem repozitářů. Zakřížkujte *VideoLan Repository* a *Packman Repository* a pokračujte kliknutím na *Konec*.

Nyní spusťte aplikaci Instalace softwaru. Do řádku Hledat zadejte „libdvdcss“ a klikněte na *Hledat*. Zakřížkujte nalezené balíčky a klikněte na *Přijmout*. To samé opakujte pro „libxine 1“. Po novém spuštění systému bude Kaffeine přehrávat všechny chráněné filmy.

Výměna souborů s Windows

Máte své oblíbené filmy a hudbu uloženy ve Windows? Pak je tedy nutné provést takové nastavení, aby měl openSUSE přes síť přístup k této nasdílené složce.

Pokud jste při konfiguraci síťového připojení nezapojovali firewall, budete moci ke složkám Windows přistupovat přímo. Stačí zvolit nabídku *Chameleon* | *Počítač* | *Síťové složky* | *Přidat síťovou složku*. Spustí se průvodce, který vám s připojením pomůže. V prvním kroku zvolte Microsoft Windows network drive, v dalším kroku vyplňte požadované informace. Složka se poté připojí. Pro rychlý přístup ke složce postačí, pokud do prohlížeče souborů zadáte `\\jméno_počítače`.

Nyní už můžete všechny složky z Windows používat také ve svém novém openSUSE. Vratislav Klega ■

ODKAZY

<http://cs.opensuse.org> oficiální web openSUSE
www.suseportal.cz zájmový portál o SUSE
www.abclinuxu.cz informace o Linuxu
www.root.cz informace o Linuxu

