

Co je v mapě, to se počítá..

Jen v málo oblastech internetového „života“ dochází k tak rychlému vývoji jako u **INTERNETOVÝCH MAP**. Zatímco před několika lety byla na fotomapách rozmazaná i auta, nyní na nich rozeznáte i máslem namazaný chleba...

PETR KRATOCHVÍL

Mapy mají v oblasti internetové „zábavy“ poměrně výsadní postavení – někteří odborníci je z hlediska přístupu k informacím dokonce považují za protivažhu portálů a vyhledávačů. Zřejmě i z tohoto důvodu investují provozovatelé do jejich rozvoje obrovské částky (řádově až desítky milionů). Z hlediska propojení map s dalšími oblastmi praktických informací je u nás nejdále Seznam, který může těžit z obrovské databáze firem. O větší kus koláče má však zájem i Google, který v této oblasti u nás dosud nijak nevynikal. Jaký je tedy stav na českém mapovém internetu a jaké jsou nejzajímavější novinky?

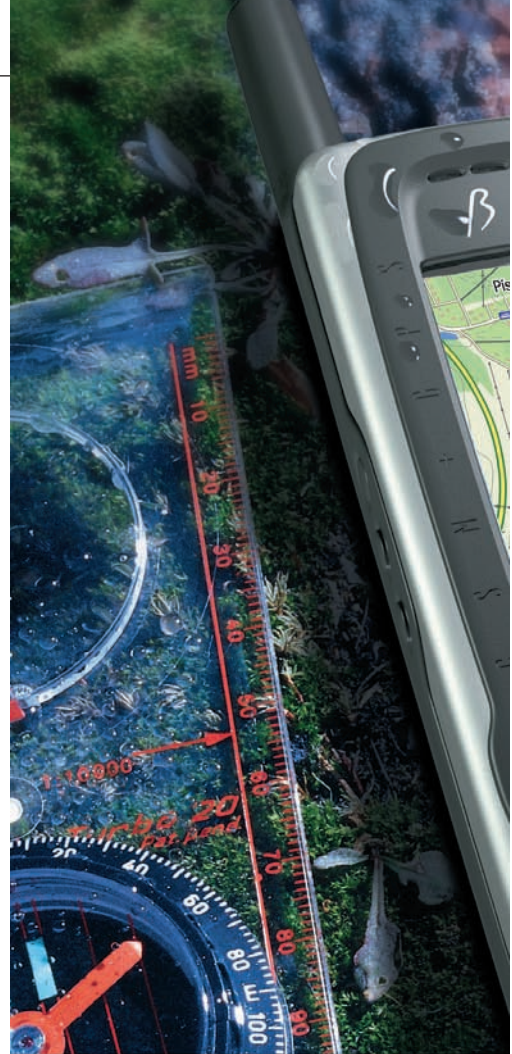
Seznam

MAPY.CZ V oblasti map a všeho, co s nimi souvisí, u nás už delší dobu nemá konkurenci Seznam (nemluvíme jen o kvalitě fotomap). A jak se zdá, svůj náskok si chce udržet i v budoucnu. Za zmínku stojí celá řada zajímavých produktů, z nichž některé budou představeny v nejbližších dnech.

FOTO.MAPY.CZ: Projekt sázející na propojení map a fotografií uživatelů není na internetu žádnou novinkou (fotonadšenci určitě znají www.panoramio.com od Googlu), díky přílivu snímků z celé republiky ho lze ale nyní doporučit všem zájemcům o „virtuální turistiky“.

MAPY.CZ: Fotomapy celé České republiky vygenerované z dat Geodisu Brno v rozlišení 20 cm na pixel a Prahy a jejího nejbližšího okolí v rozlišení 10 cm na pixel. Pro Evropu je připraveno nasazení mapy vygenerované z dat Navtequ, která zlepšují současný mapový podklad a v západní Evropě konečně nabídnou hledání až na úroveň ulic (adres).

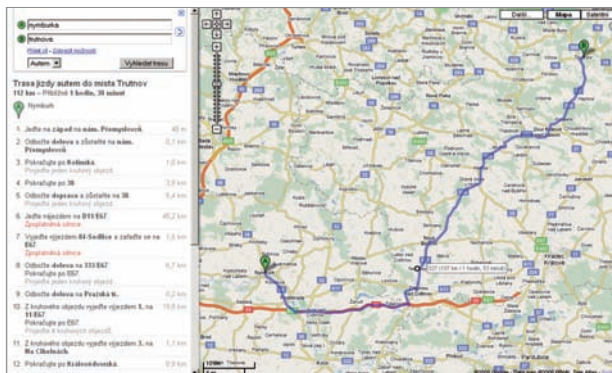
POČASI.CZ: Služba nabízející informace o aktuálním počasí u nás i v celé Evropě – v rámci služby Mapy.cz. K dispozici budou informace o počasí pro 200 míst celé ČR včetně letních a zimních center a pro přibližně 100 evropských lokalit. V podkladu ze serveru Mapy.cz se lze volně pohybovat na mapě a hledat v ní, přičemž vždy nad daným městem je vidět, jaké je tam počasí. Připravuje se také možnost přidat do



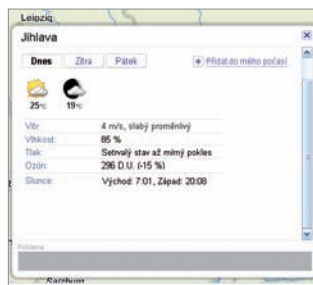
„oblíbených“ jen ty lokality, které si uživatel zvolí, a rychle si nechat zobrazit počasí v nich. U každé lokality bude k dispozici na tři dny dopředu teplota, stav počasí, u měst také vítr (rychlost a směr), vlhkost, tlak, stav srážek a oblačnosti, případně znečištění nebo východ/západ slunce. U přímořských letovisek bude udávána teplota vody, u zimních středisek stav sněhu. Zvažuje se také otevření rozhraní pro amatérské meteorology – pro zobrazování jejich stanic na mapě.

Internetová zelená vlna

DOPRAVNÍ INFO Na českém internetu mohou řidiči už delší dobu nalézt celou řadu informací, to nejdůležitější tam však stále chybí – aktuální dopravní informace. Pokusů o vyplnění této mezery už bylo několik, nyní ale do hry vstoupil nový silný hráč. Ředitelství silnic a dálnic ČR spustilo ve zkušebním provozu projekt Dopravní info (www.dopravniinfo.cz), který by měl shromažďovat informace z celé řady zdrojů (např. Policie ČR, HZS ČR, zdravotnické záchrané služby) a v praktickém balení je nabízet řidičům. Vzhledem k tomu, že jde o zkušební provoz, zavíráme oči nad některými drobnostmi (např. nekompletností databáze) a těšíme se na spuštění ostrého pro-



Pozor objížďka: Zvolenou trasu můžete snadno měnit přesně podle svých požadavků a výsledek vidíte okamžitě na mapě.



Počasí.cz: Unikátní propojení map a předpovědi počasí ocení nejen cestovatelé, ale také obyvatelé jednotlivých regionů...



INFO

Satelitní porodnice?

Mezi nejoblíbenější a nejpoužívanější části map patří tzv. fotomapy. Jak vlastně vznikají? Tyto mapy bývají často označovány jako satelitní, ale podklady pro jejich vznik už ze satelitu dávno nepochází (poslední zbytky „satelitních map“ nabízel donedávna Google v některých oblastech ČR). Základem pro oblíbené mapy jsou v současnosti mapy z leteckého snímkování.

Když v roce 2006 spouštěl Seznam své „fotomapy“, použil jako podklady jeden až dva roky staré snímky od společnosti Geodis Brno. Data tvořilo 27 tisíc leteckých snímků zaznamenaných pomocí analogové letecké kamery přibližně z výšky 3,5 kilometru, přičemž každý snímek „pokryl“ území přibližně 12 km². Zajímavostí je, že pro tvorbu ortofotomapy se využije jen asi 40 % snímku ve směru letu a 70 % snímku kolmo ke směru letu. Využitá plocha z jednoho snímku je zhruba 3,3 km čtverečních. Finální mapy měly rozlišení až 50 cm na pixel a balík map zabral (na tehdejší dobu) neuvěřitelných 100 GB.

vozu. Pokud by autoři přidali i mobilní verzi, měli bychom horkého kandidáta na titul Internetový projekt roku 2008.

Google Mapy

Není pochyb o tom, že Google české mapy poněkud podcenil. Dlouhou dobu u nás nabízel pouze rozmanité fotomapy, nepřiliš kvalitní klasické mapy a jakési parodie na turistické mapy. Fakt ovšem je, že Google se ze svých chyb učí rychle a frekvence nabízení novinek je velmi vysoká. Na to, že na řadu se dostaly mapy, ukazovala celá řada indicií. Nejprve se zlepšila kvalita základních map, pak přibýlo inteligentní plánování cest (viz dále) a poté přišlo na řadu vyhledávání tras pro pěší. Ten nejhezčí dárek dostali uživatelé nedávno – Google jako první nabídl fotomapy ve fantastickém rozlišení:

- Praha – 10 cm na pixel (pixel na mapě je 10 × 10 cm ve skutečnosti);
- zbytek republiky – 20 cm na pixel;
- Slovensko – 50 cm na pixel.

Letos na podzim také konečně došlo k propojení map s Wikipedií a zdá se, že na lepší časy se blýská i v ostatních „příbuzných

oblastech“ (informace o firmách a službách od společnosti Mediatel, katalog hotelů a penzionů od TravelGuide a hospody a restaurace od Grand Restaurant). Pro Google mluví také množství „aplikací“ propojených s mapami (tzv. mapletů), které nabízí celou řadu zajímavých a praktických informací. Jako perlu v nabídce Googlu však musíme označit jinou službu – interaktivní vyhledávání tras. Nejen že stačí zadat do políčka hledání frázi (například z Nymburka do Trutno-

va), ale trasu je možné ještě flexibilně upravit. Pokud tedy například zadáte výše uvedenou trasu a poté zjistíte (například z webu www.dopravniinfo.cz), že na D11 došlo k nehodě (která silnici zablokovala), můžete trasu snadno upravit. Stačí jen najet myší na libovolné místo trasy a držet stisknuté levé tlačítko myši, a můžete měnit trasu podle svých požadavků...

Prahou na kole

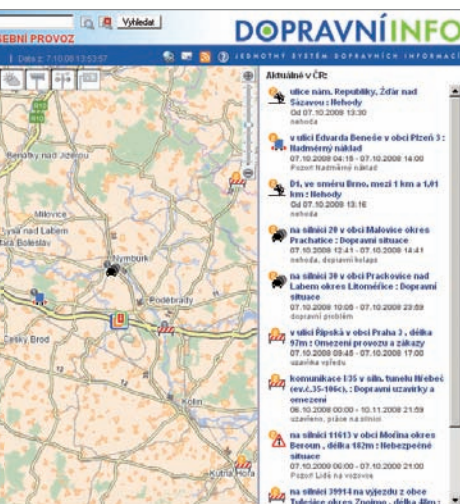
Prahou na kole Česká republika patří mezi cyklistické velmoci, a tak na našem internetu asi nikoho nepřekvapí celá řada zajímavých cyklowebů i s praktickými mapovými částmi. Za jeden z nejlepších lze označit server PrahouNaKole.cz, který je už delší dobu proslulý nejvyšší kvalitnější pražskou cyklomapou. Nabízí hustou síť co nejbezpečnějších a nejrychlejších tras spolu se značením povrchu a výškopisem. Jako bonus nabízí i návod na překonání nejnebezpečnějších míst, a to včetně aktuálních fotografií. Nově nabízí informace o přístupnosti stanic metra (pochopitelně z hlediska cyklistů) a fotografie křižovatek. Zkratka – nezbytná zastávka každého, kdo to s cyklistikou v hlavním městě myslí vážně...

Katastrální mapy

Unikátní služba je k dispozici na adrese mapy.1188.cz. Kromě (starých) fotomap a níjak zajímavých turistických map zde totiž najdete i mapy katastrální. Škoda jen, že chybí propojení s další podobnou, ovšem méně přehlednou službou Nahlížení do katastru nemovitostí (<http://nahlizeniidokn.cuzk.cz/VyberParcelu.aspx>).

PETR.KRATOCHVIL@CHIP.CZ

Celá Evropa: Seznam na svých mapách představí i mapy vygenerované z dat Navtegu a nabídnou navigaci až na úroveň ulic (adres).



Nejen pro řidiče: Aktuální dopravní informace už v budoucnu najdete na webu projektu Dopravní info.