

Tipy a triky

WINDOWS JEŠTĚ RYCHLEJŠÍ Nejlepší tipy pro zrychlení systému. Kromě toho triky pro Word, Excel, Firefox, Photoshop, hardware a mnoho dalších.

1. Windows XP Defragmentace datových nosičů jedním kliknutím

Aby počítačový systém pracoval správně svižně, měl by být pevný disk pravidelně defragmentován. Jenže vyvolání potřebného nástroje, ukrytého v hlubinách nabídky Start, je zdlouhavé.

TIP ▶ Přidáním nové položky do systémového registru lze místní nabídku jednotek rozšířit o přímý příkaz k provedení defragmentace. Chcete-li tak učinit, klikněte na »Start | Spustit«, zadejte »regedit« a stiskněte [Enter]. V editoru registru přejděte na klíč »HKEY_CLASSES_ROOT\Drive\shell«. V něm postupem »Úpravy | Nový | Klíč« vytvořte podklíč »Defrag«, který poslouží k označení položky místní nabídky. Pod ním pak založte podklíč »Command« pro vlastní vyvolání programu.

Klíč označte a vpravo dvojité klikněte na řetězec »(Výchozí)«. V následném dialogu jako »Údaj hodnoty« zadejte příkaz

```
defrag.exe %1
```

Proměnná »%1« předává nástroji »defrag.exe« zvolené písmeno jednotky. Editor registru teď uzavřete.

Změna se projeví ihned, bez restartu. Jakmile nyní v Průzkumníku pravým tlačítkem myši kliknete na diskovou jednotku, můžete prostřednictvím nového kontextového příkazu rovnou spustit její defragmentaci. Systémový nástroj pracuje přímo v režimu příkazového řádku.

UPOZORNĚNÍ: Při zakládání klíče v registru a pro nasazení nového kontextového příkazu musíte být přihlášení jako uživatel s oprávněním správce.

2. Windows XP, Vista Protokolování změn systémového registru

Instalace programů nebo tuningové nástroje často provádějí úpravy v systémovém registru. Chtěli byste se však dozvědět, k jakým změnám došlo.

TIP ▶ Zde pomůže jen jedině – protokolování. Dva časové blízké snímky registru mohou změněné položky pomoci vypátrat. Vhodným nástrojem je freewareový Regshot, který najdete na našem DVD nebo i na adrese www.slunecnice.cz/sw/regshot/. Postup je jednoduchý: ZIP archiv rozbalte do prázdné složky; další instalace není zapotřebí. Před provedením akce, kterou chcete protokolovat, spusťte dvojitým kliknutím »regshot.exe«. Začněte kliknutím na »1. záznam« a příkazem »Snímek«. Dále zadejte název pro vytvořený HIV soubor. Nyní proveďte příslušnou instalaci či jinou změnu v systému, kterou chcete sledovat. Potom klikněte na »2. záznam« a opět zvolte příkaz »Snímek«. Prostřednictvím »Porovnat« teď můžete zjistit rozdíly. Nástroj vám k tomu v TXT nebo HTML souboru podrobně vypíše, které klíče a hodnoty byly doplněny, odstraněny nebo změněny. Tento soubor bude samočinně

Obsah

WINDOWS ▶ STRANA 134

- 1 **Windows XP** Defragmentace datových nosičů jedním kliknutím
- 2 **Windows XP, Vista** Protokolování změn systémového registru
- 3 **Windows XP** Video z YouTube jako spojič obrazovky
- 4 **Windows XP, Vista** Jak zabránit krádeži dat ze stránkovacího souboru
- 5 **Windows 2000, XP, Vista** Zrychlení počítače rozdělením stránkovacího souboru
- 6 **Windows Vista** Označení více prvků v Průzkumníku samotnou myší
- 7 **Windows XP, Vista** Bleskový přístup k často používaným systémovým souborům
- 8 **Rychlé tipy** Odstranění souborů, zjištění síťové adresy, rychlejší spouštění programů

APLIKACE ▶ STRANA 138

- 9 **Word XP, 2003, 2007** Několik nahrazení najednou
- 10 **Word 2007** Uvolnění skryté funkce »Odeslat do aplikace PowerPoint«
- 11 **Word XP, 2003, 2007** Správné používání automatické úpravy mezer mezi slovy
- 12 **Excel XP, 2003, 2007** Bezpečné odstranění skrytého kódu ze sešitů Excelu
- 13 **Excel 2007** Zobrazení aktuálních mezivýsledků
- 14 **Rychlé tipy** Přizpůsobení kontroly pravopisu, správné zobrazení prezentací, rychlé ukládání záložek

INTERNET ▶ STRANA 140

- 15 **Firefox 2.x** Více místa pro hledací pole a adresní řádek
- 16 **Internet Explorer 7** Přímý přístup k poštovnímu programu z browseru
- 17 **Firefox 1.x, 2.x, 3.x** Fotbalové události z první ruky
- 18 **Firefox 2.x, 3.x** Cílené hledání odkazu nebo textu na webové stránce
- 19 **Firefox 2.x, 3.x** Jak zabránit utajené instalaci doplňků browseru
- 20 **Firefox 3.x** Jak zabránit automatickému přesměrování na jiné webové stránky
- 21 **Thunderbird 2.x** Oprava překlepů v osobním slovníku
- 22 **Thunderbird 2.x** Automatické uspořádání nashromážděných e-mailových adres
- 23 **Internet** Stahování a konverze videa z portálů jako YouTube
- 24 **Firefox** Poškození souboru s nastavením prohlížeče

KOMUNIKACE ▶ STRANA 144

- 25 **QIP Infium** Název právě hrající skladby ve statusu klienta
- 26 **Gmail** Jak na volání a videohovory pomocí webového rozhraní Gmail
- 27 **Skype 3.8** Odstranění historie chatu pouze u vybraných kontaktů
- 28 **Miranda IM** Scroll Lock jako informační dioda pro upozornění na zprávu
- 29 **Sítě** Spojení dvou počítačů
- 30 **Rychlé tipy** Odstranění doplňku ve skypu, zakázání uvítacího okna v icq 6, posílání souborů v meebo

DIGITÁLNÍ FOTO ▶ STRANA 146

- 31 **FOTOTIP MĚSÍCE** Projasnění tmavých partií
- 32 **DIGITÁLNÍ FOTOGRAFIE** Správné fotografování ohňostroje při manuálním nastavení
- 33 **DIGITÁLNÍ FOTOTISK** Tisk vlastních fotografií ve formě velkých plakátů
- 34 **DIGITÁLNÍ FOTOGRAFIE** Omezte se na podstatné
- 35 **DIGITÁLNÍ FOTOAPARÁTY** Označování snímků

HARDWARE ▶ STRANA 150

- 36 **PROFESIONÁLNÍ TIP** Vyčištění PlayStation Portable
- 37 **SÍŤOVÉ OVLADAČE** Sdílení mezi Vistou a Windows XP funguje jen jedním směrem
- 38 **GRAFICKÉ KARTY** On-line TV deaktivuje akceleraci hardwaru Visty
- 39 **ACER ASPIRE ONE A150X** Malý softwarový nástroj zkontroluje hlasitý a protivný ventilátor


INFO

UPOZORNĚNÍ

Šedá linka v uveřejněných výpisech programů odděluje příkazové řádky jeden od druhého. Zadávejte vždy kompletní řádek příkazu až po tuto linku bez ukončení odstavce. Zvýšenou pozornost věnujte mezerám: ve výpisech jsou označeny tečkou (•) a nikde jinde by se neměly vyskytnout.

NA DVD

Nebaví vás hledat na DVD programy k článku? Nechcete pracně přepisovat zdlouhavé příkazy a skripty? Hned na úvodní stránce Chip DVD najdete přímý odkaz na skupinu programů a skriptů související s vybraným článkem.

 ▶ **NA DVD:** Pro rubriku Tipy a triky naleznete vše důležité pod DVD indexem: **TIPY A TRIKY.**

ně uložen ve složce, kterou jste nastavili jako »Pracovní adresář«. Před dalším porovnáním pak příkazem »Vymazat« odstraníte porovnávací hodnoty jednotlivých nebo všech snímků v následujícím dialogu.

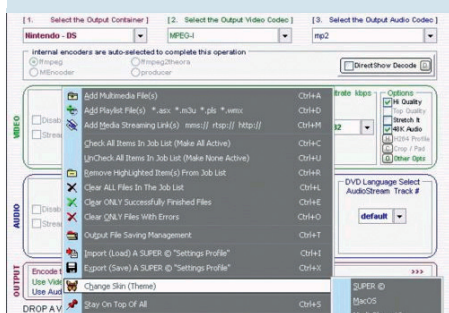
UPOZORNĚNÍ: Pokud instalace nového softwaru vyžaduje restart počítače, musíte Regshot před zaznamenáním 2. snímku rovněž nově spustit a nejprve načíst první snímek.

Nástroj umí také sledovat důležité složky jako »C:\Windows«. Tuto funkci můžete aktivovat nastavením volby »Složky adr1« a definováním složky, resp. složek, které mají být kontrolovány. Mezi dvěma snímky vždy provádějte co nejméně změn, aby porovnání zůstalo přehledné. Dva za sebou následující snímky se mohou mírně lišit i v případě, že jste na počítači nic nedělali.

VYSVĚTLENÍ: Systémový registr ukládá systémová nastavení a je neustále měněn – také samotnými Windows. Programy nainstalované jen na zkoušku v něm přesto zanechávají nové položky. Naproti tomu tuningové nástroje často pečlivost přehánějí a odstraní i položky dosud potřebné.

3. Windows XP Video z YouTube jako spořič obrazovky

Na YouTube jste objevili veselý klip a rádi byste jej použili jako spořič obrazovky. Jenomže Windows si s videoformátem v této roli nedokážou poradit...



Pohyblivé obrázky: Pomocí freewareového nástroje InstantStorm můžete soubory ve formátu Shockwave Flash přetransformovat do formátu spořiče obrazovky pro Windows.

TIP ► K cíli vedou následující tři kroky: Nejprve musíte video stáhnout, poté je zkonvertovat a nakonec ještě převést na soubor spořiče.

STAŽENÍ VIDEO: Pro browser Firefox existuje doplněk Fast Video Download, který si můžete stáhnout z adresy <https://addons.mozilla.org/cs/firefox/addon/3590>. Po instalaci browser restartujte. Na YouTube otevřete požadované video a klikněte na tlačítko »Fast Video Download«. V dialogu »Uložit jako« zvolte místo pro uložení a potvrďte tlačítkem »OK«.

KONVERZE VIDEO: Nyní je třeba zkonvertovat video do formátu Shockwave Flash. K tomu se hodí freewareový Super od firmy eRightSoft, který lze získat na našem DVD nebo na www.slunecnice.cz/sw/super/. Po stažení nástroj nainstalujte a spusťte.

Pak pravým tlačítkem myši klikněte do okna programu, zvolte »Add Multimedia File« a otevřete FLV soubor. Pod »Select the Output Container« zvolte jako výstupní formát položku »swf or flv (Flash)«. Super ukládá výstupní soubor do »C:\Program Files\ eRightSoft\SUPER\Output«. To můžete změnit takto: Klikněte pravým tlačítkem myši do okna programu, zvolte »Output File Saving Management«, přejděte do požadovaného adresáře a potvrďte tlačítkem »SAVE changes«. Po kliknutí na »Encode (Active Files)« zvolte »SWF«.

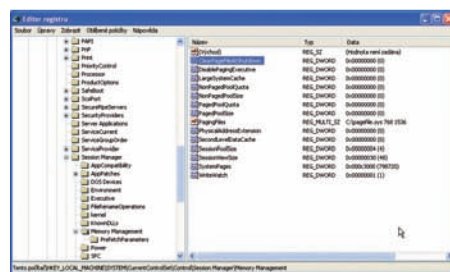
VTVŮŘENÍ SPOŘIČE: K tomu potřebujete freewareový nástroj InstantStorm ze stránky www.instantstorm.com. Ve vstupním dialogu klikněte na prostřední tlačítko, abyste otevřeli »Průvodce projektem« (New project wizard). Zvolte název a klikněte na »Next«. Ve druhém kroku zvolte »Browse« a přejděte na připravený SWF soubor. Video si prohlédnete v náhledu. Dialog potvrďte rovněž tlačítkem »Next«. Ve třetím kroku můžete definovat náhledový obrázek, který se pak objeví v instalačním dialogu spořiče. Nakonec postupně klikněte na »Next« a »Finish«.

Zpět v hlavním okně programu můžete na různých kartách ještě provést další nastavení. Například na kartě »General« můžete určit, zda má být video zobrazováno přesně »na míru obrazovce« (volba »Exact fit«), nebo v originální velikosti na »100%« a od které verze Flash Playeru se video dá přehrávat. Nakonec přejděte na kartu »Publishing« a klikněte na »Create«. Zadejte název pro vytvářený EXE soubor a klikněte na »Save«.

INSTALACE SPOŘIČE: Zbytek už je jednoduchý. Spusťte EXE soubor, který vám nainstaluje právě vlastnoručně vyrobený spořič. Ten je pak automaticky vybrán a může být jako obvykle spravován prostřednictvím Ovládacích panelů.

4. Windows XP, Vista Jak zabránit krádeži dat ze stránkovacího souboru

Po vypnutí počítače se ve stránkovacím souboru stále ještě nacházejí naposledy odložená data – mezi nimi třeba i vaše citlivé informace. Tyto údaje nejsou sice jednoduše přístupné, hackeři je však dokážou načíst pomocí nástrojů, jako je Poolfinder. To je například u notebooku, s nímž často cestujete, nepřijatelné.



Čistka: Tato položka systémového registru zajistí, že všechna uživatelská data ve stránkovací paměti budou vymazána.

TIP ► Postarejte se, aby operační systém data ve stránkovací (odkládací) paměti před ukončením provozu zničil. Pod XP Professional a Vista Ultimate je to velice snadné, v jednotlivých verzích Home musíte kvůli tomu zasáhnout do systémového registru.

Aktivujte »Start | Ovládací panely«, v otevřeném okně klikněte na »Výkon a údržba« a potom na »Nástroje pro správu«. V klasickém zobrazení Ovládacích panelů se k tomuto oknu dostanete přímo dvojitým kliknutím na »Nástroje pro správu«. Tam dalším dvojitým kliknutím otevřete »Místní zásady zabezpečení«. Ve stromové struktuře v levé části přejděte na »Nastavení zabezpečení | Místní zásady | Možnosti zabezpečení«. V pravé části pak dvojitě klikněte na zásadu »Vypnutí: Vyčistit stránkovací soubor virtuální paměti«. V následném dialogu zvolte »Povoleno« a potvrďte tlačítkem »OK«. Pod Vista Ultimate zobrazí tento dialog ještě kartu s vysvětlením zásady.

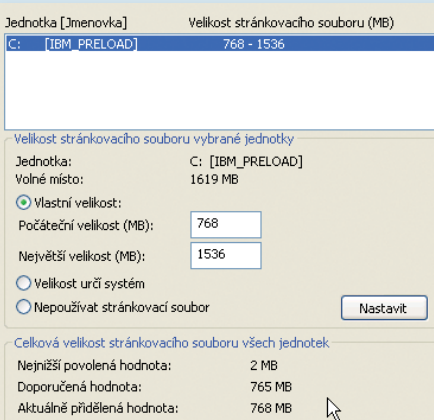
Pod XP Home, respektive Vista Home se přihlaste s oprávněním správce. V XP otevřete editor registru známým postupem »Start | Spustit«, »regedit.exe«, »OK«. Ve Windows Vista editor vyvoláte přímo prostřednictvím hledacího pole: Aktivujte »Start« a zadejte »reg«. Na zobrazený soubor »regedit.exe« klikněte pravým tlačítkem myši a zvolte »Spustit jako správce«. Ve stromové struktuře editoru přejděte na klíč »HKEY_LOCAL_MACHINE\SYSTEM\CurrentControlSet\Control\Session Manager\Memory Management«. V pravé části okna dvojitě klikněte na »ClearPageFileAtShutdown«. V dialogu »Upravit hodnotu DWORD« nastavte hodnotu na »1« a pak potvrďte tlačítkem »OK«.

Po restartu počítače budou Windows napříště při každém vypínání počítače samostatně přepisovat obsah stránkovací paměti »Pagefile.sys« s výjimkou oblastí rezervované pro organizační a správní účely. V závislosti na velikosti souboru a výkonnosti počítače pak potrvá vypínání trochu déle. U systému se 768 MB operační paměti a stejně

velké stránkovací paměti jsme naměřili rozdíl přibližně 5 sekund (30 proti 25 sekundám) bez přepisování stránkovací paměti.

5. Windows 2000, XP, Vista Zrychlení počítače rozdělením stránkovacího souboru

Jakmile přestává stačit velikost fyzické paměti RAM, Windows data dočasně odkládají na pevný disk. To může systém citelně zpomalit, neboť je pak pevný disk permanentně v činnosti.



Zařízeno: Při této konfiguraci má každý ze založených odkládacích souborů pevnou velikost 1 024 KB.

TIP ► Rozdělte stránkovací (odkládací) soubor na různé, pokud možno čerstvě defragmentované pevné disky. Windows pak na ně mohou zapisovat paralelně a datový přenos tak urychlit. Má to samozřejmě smysl jen v případě, že jde skutečně o dva různé fyzické disky. Rozdělení odkládacího souboru do různých oddílů téhož paměťového média by počítač dokonce ještě zbrzdilo.

Proto si nejprve zjistěte, které logické jednotky označují skutečně fyzicky oddělené disky. Za tím účelem v Ovládacích panelech dvojitě klikněte na »Nástroje pro správu« a »Správa počítače«. Ve struktuře vlevo pod »Úložiště« klikněte na »Správa disků«. Vpravo dole teď vidíte fyzicky různé datové nosiče i s jejich dělením na oddíly a přiřazenými logickými jednotkami. Vedle systémové jednotky »C:« vyhledejte primární oddíly ostatních pevných disků a poznamenejte si jejich písmena. Nyní můžete Správu disků uzavřít.

Pro nakonfigurování stránkovacího souboru otevřete Ovládací panely, tam dvojitě klikněte na »Systém« a pak přejděte na záložku »Upřesnit« – nebo ve Vistě klikněte na »Rozšířená systémová nastavení«. Pak v sekci »Výkon« klikněte na »Nastavení«. Aktivujte záložku »Upřesnit« a tam v sekci »Virtuální paměť« klikněte na »Změnit«.

Pod Vistou a XP nejprve deaktivujte volbu »Velikost určí systém«. Nahoře v dialogu

Z DISKUSNÍHO FÓRA CHIPU_ WINDOWS XP, VISTA

Úplné odstranění staré verze Nera před novou instalací

DOTAZ:

Na mém notebooku Acer se systémem Vista Home se snažím z CD nainstalovat Nero 9. Nedaří se to – s upozorněním, že dřívější instalace vyžaduje nové spuštění systému, a abych tedy počítač restartoval, chci-li v instalaci pokračovat. To jsem udělal už asi desetkrát. Nejde nic.

ODPOVĚĎ CHIPU:

V tomto směru byly s Nerem vždycky problémy. Z toho důvodu se doporučuje nejprve odstranit všechny staré, už nepotřebné instalační položky a potom navíc nástrojem Nero General Clean Tool disk důkladně vyčistit od všech starých verzí.

Postupujte tedy takto: Nejdříve si ze stránky <http://support.microsoft.com/kb/290301/cs> stáhněte program Windows Installer Cleanup a nainstalujte jej. Po spuštění nástroj vypíše seznam všech programů, které byly nainstalovány prostřednictvím Windows Installeru. Je-li mezi nimi Nero, označte jej a zvolte »Remove«. Pak si z adresy http://download.chip.eu/cz/Nero-General-CleanTool_111915.html stáhněte Nero General Clean Tool. Ten vám odstraní všechny eventuálně ještě zbylé soubory Nera a položky v systémovém registru. Pak už budete moci Nero 8 nebo 9 bez potíží nainstalovat.

označte příslušnou jednotku. Aktivujte volbu »Vlastní velikost« a v obou následujících polích zadejte zvolenou velikost, například »1024« MB. Stejně hodnoty pro spodní i horní mez definují pevnou velikost; stránkovací soubor pak nemůže oddíl fragmentovat. Klikněte na »Nastavit«. Postup zopakujte i pro další disky. Nastavení potvrďte tlačítkem »OK«. Aby systém nastavení převzal, počítač restartujte.

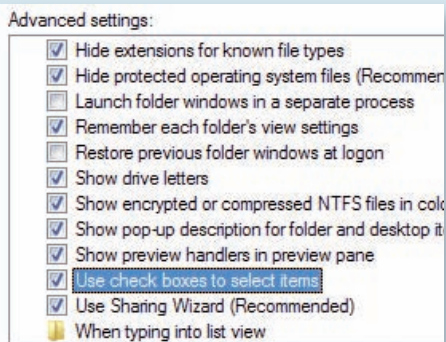
Pozor! Na externích pevných discích nebo paměťových kartách nelze stránkovací soubory zakládat, třebaže se o tom dialog nezmiňuje.

TIP ► Všechny verze Visty s funkcí pro Tablet PC – tedy Vista Home Premium, Business, Enterprise a Ultimate – umožňují výběr složek a souborů prostřednictvím malých zaškrťávacích políček.

Postupujte takto: Klávesovou kombinací [Win]+[E] otevřete Průzkumník. V panelu nástrojů klikněte na tlačítko »Uspořádat« a v následné nabídce zvolte »Možnosti složky a hledání«. Potom v dialogu »Možnosti složky« klikněte na kartu »Zobrazení«. V sekci »Pokročilá nastavení« zaškrtněte volbu »Pro výběr prvků používat zaškrťávací políčka« a potvrďte tlačítkem »OK«. Jakmile nyní najedete kurzorem myši na ikonu souboru nebo složky, objeví se v levém horním rohu nebo před položkou zaškrťávací políčko. Jeho velikost a pozice závisí na nastaveném způsobu zobrazení. Chcete-li soubor nebo složku označit, stačí je prostě zaškrtnout.

6. Windows Vista Označení více prvků v Průzkumníku samotnou myší

Potřebujete v adresáři označit několik nesousedících prvků? Žádný problém. Stačí podržet stisknutou klávesu [Ctrl] a klikat na ně. Ale jak to udělat, máme-li volnou jen jednu ruku?



Jednou rukou: V některých verzích Visty lze v Průzkumníku označit více souborů pomocí zaškrťávacích políček.

7. Windows XP, Vista Bleskový přístup k často používaným systémovým souborům

Jako zkušený uživatel často pracujete v systémových složkách jako »System32«, »Místa v síti« nebo »Program Files«. Při jejich otevření vás však zdržuje »proklikávání« ve struktuře Průzkumníka.

TIP ► Potřebnou složku můžete prostřednictvím klávesové zkratky otevřít rovnou v Průzkumníku. Pod XP k tomu postupem »Start | Spustit« nebo pod Vistou prostřednictvím »Start | Všechny programy | Příslušenství | Spustit« otevřete stejnojmenný dialog. V obou systémech zafunguje i klávesová

kombinace [Win]+[R]. Do vstupního pole za-
píšete »shell:<název>« a potvrdíte tlačítkem
»OK«. Je to mnohem rychlejší než přímé za-
dávání cesty do adresního řádku. Který název
specifikuje kterou složku, to ukazuje tabulka.
Například příkaz »shell:profile« otevírá v Prů-
zkumníku složku vlastního profilu.

Příkaz	Systémová složka
shell:profile	Složka profilu uživatele
shell:personal	Vlastní data uživatele
shell:networkfolder	Místa v síti (jen XP)
shell:programfiles	Složka programů na C:
shell:internetfolder	Domovská stránka Internet Exploreru
shell:common administrative tools	Nástroje pro správu
shell:windows	Složka Windows
shell:system	Složka System32

Jako alternativa těchto příkazů fungují ve
Windows také proměnné prostředí. Ty mů-
žete na rozdíl od výše jmenovaných příkazů
použít i v příkazech příkazového řádku. Pro-
měnné prostředí neoznačují výlučně cesty,
přesto jimi lze získat přístup k některým
složkám.

Seznam všech definovaných proměn-
ných prostředí získáte, pokud v dialogu

»Spustit« otevřete příkazem »cmd.exe« re-
žim příkazového řádku, zadáte příkaz »set«
a stisknete klávesu [Enter].

Proměnná prostředí	Systémová složka
%userprofile%	Složka profilu uživatele
%appdata%	Složka dat aplikací
%systemroot%	Složka Windows
%windir%	Složka Windows
%temp%	Dočasná složka
%tmp%	Dočasná složka

8. Rychlé tipy

RYCHLEJŠÍ SPOUŠTĚNÍ PROGRAMŮ

Chcete-li spustit více aplikací, při postup-
ném klikání na položky držte stisknutou
klávesu [Shift]. Nabídka Start pak zůstane
otevřená.

HLEDÁNÍ MEZER

Potřebujete-li pomoci systémového vyhle-
dávání najít jména souborů obsahující me-
zery, uzavřete hledací pojem do (horních)
uvozovek, tedy například "Kalkulace 2008".

ODSTRANĚNÍ SOUBORŮ BEZ KOŠE

Mažete-li označené objekty klávesovou
kombinací [Shift]+[Del], neskončí v koši,
ale rovnou v nenávratnu.

ZJIŠTĚNÍ SÍTOVÉ ADRESY

IP adresu svého počítače se dozvíte v ok-
ně příkazového řádku po zadání příkazu
»ipconfig /all«.

ZAČLENĚNÍ IKON HLAVNÍHO PANELU

Po kliknutí pravým tlačítkem myši na ho-
diny v oznamovací oblasti aktivujete
v místní nabídce příkazem »Upravit ozna-
mování« chybějící systémové položky, ja-
ko například »Správce úloh«, »Síť« nebo
»Napájení«.

START S AKTIVOVANOU

NUMERICKOU KLÁVESNICÍ

V klíči systémového registru »HKEY_
USERS\DEFAULT\Control Panel/Keyboard«
aktivuje »InitialKeyboardIndicators=2«
blok numerických kláves před přihlášením
k Windows.

ZŘÍZENÍ SPOŘIČE OBRAZOVKY

Spořič obrazovky zřídíte nejrychleji tak,
že v Průzkumníku v místní nabídce soubor-
u ve formátu SCR zvolíte příkaz »Nainsta-
lovat«.

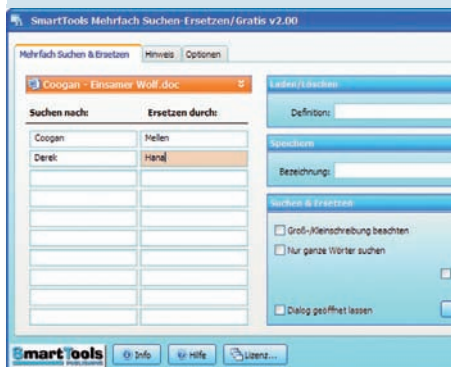
ZRUŠENÍ PŘETAŽENÍ

Omylem zahájené přetahování můžete bez
následků stornovat, pokud při stále stisk-
nutém levém tlačítku myši stisknete klá-
vesu [Esc].

9. Word XP, 2003, 2007

Několik nahrazení najednou

Při úpravě textů se neustále dostáváte do situací, kdy je zapotřebí nahrazovat více pojmů. Funkce zabudovaná v programu je ale omezena pouze na jeden „argument“. To není příliš komfortní...



Na běžícím pásu: Doplněk od SmartTools zřídí v dokumentu Wordu nahrazení až deseti různých pojmů najednou.

TIP ► Praktické řešení takové úlohy nabízí firma SmartTools jako bezplatný doplněk, který si můžete stáhnout z adresy www.add-in-world.com. Na webové stránce klikněte na »zum Online-Katalog«, poté v odstavci »Add-Ins für Microsoft Word« na odkaz »SmartTools Mehrfach Suchen/Ersetzen v2.00«. U spodního okraje stránky teď klikněte na ikonu »Download Vollversion«, na další stránce zadejte své jméno a e-mailovou adresu a pak aktivujte »Registrieren«. Potom vám firma SmartTools k vašemu doplňku zašle uvolňovací kód. Prostřednictvím odkazu »Download« si konečně stáhněte soubor »msuche.exe«.

INSTALACE: Během instalace nesmí být editor Word spuštěn. Dvojitým kliknutím spusťte program »msuche.exe«. Instalaci vás provede průvodce; v jejím průběhu také budete zadávat e-mailovou adresu uvedenou při registraci a zasláný kód. Pod Windows Vista musíte spuštění instalačního programu kvůli „kontrolě uživatelských účtů“ autorizovat volbou účtu s oprávněním správce a zadáním příslušného hesla. Při instalaci kromě toho stanovte, že doplněk má být nainstalován pro všechny uživatele daného počítače – jinak byste jej ze svého normálního účtu nemohli používat.

Ihned po instalaci se na obrazovce objeví uživatelská příručka k programu. Tu najdete i později ve složce programu v nabídce Start.

POUŽITÍ FUNKCE: Ve verzích Wordu 2000, XP a 2003 začlenění doplněk do nabídky nových příkazů »Úpravy | Mehrfach Suchen/Ersetzen«.

Naproti tomu Microsoft Word 2007 obdrží novou kartu do svého „pásu karet“. V ní v sekci »MSE« klikněte na »Add-in aufrufen«, čímž otevřete dialog »SmartTools Mehrfach Suchen-Ersetzen/Gratis v2.00«.

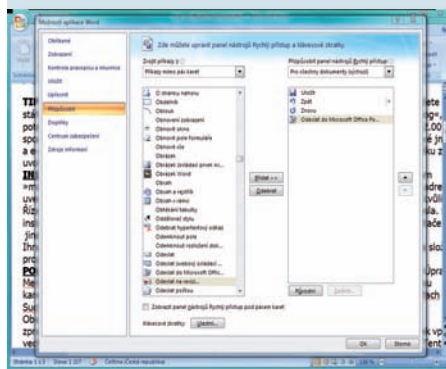
Obsluha doplňku je intuitivní. Na kartě »Mehrfach Suchen & Ersetzen« je vlevo nahoře zobrazen zpracováváný dokument. Pokud by se zobrazil nesprávný, klikněte na dvojici dolů směřujících šipek vpravo vedle názvu souboru. Na následující straně můžete zvolit jak otevřený, tak i neaktivní dokument. Tento náhled ukončíte dvojicí šipek směřujících nahoru.

V tabulce pod tímto polem můžete definovat až deset nahrazovacích akcí. V levém sloupci zadejte hledaný pojem a v pravém sloupci nový pojem. Nástroj tuto tabulku zpracovává v daném pořadí. Akci spusťte tlačítkem »Suchen/Ersetzen«. V pravé části dialogu máte ještě možnost často používaná nahrazení uložit a znovu zavést.

10. Word 2007

Uvolnění skryté funkce »Odeslat do aplikace PowerPoint«

V předchozích verzích textového editoru bylo možné odeslat členěný dokument do prezentačního programu. Word 2007 už tuto praktickou funkci zřejmě nenabízí.



Zkratka: Tímto vlastnoručně doplněným tlačítkem můžete členěný dokument převzít do PowerPointu.

TIP ► Funkce je v programu obsažena i nadále, jenom ji Microsoft z neznámých důvodů dobře schoval. Chcete-li ji reaktivovat, postupujte takto: Klikněte v programovém okně vlevo nahoře na kulatou ikonu Office a potom při spodním okraji dialogového okna na »Možnosti aplikace Word«. Ve stejnojmenném dialogu přepněte na položku »Přizpůsobit« a v rozevíracím poli pod »Zvolit příkazy« zvolte »Příkazy mimo pás karet«. V seznamu vyberte »Odeslat do aplikace Microsoft Office PowerPoint« a uprostřed dialogu klikněte na »Přidat«. V rozevíracím

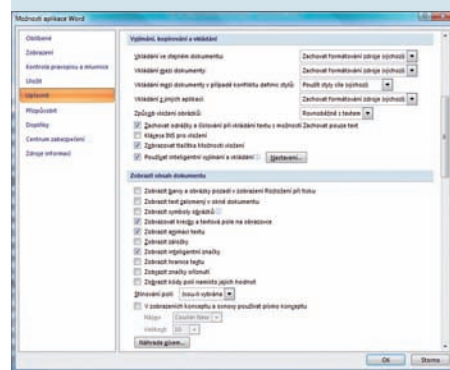
poli vpravo nastavte volbu »Pro všechny dokumenty« – jinak bude funkce dostupná jen v aktuálním dokumentu. Dialog uzavřete tlačítkem »OK«.

Od této chvíle můžete prostřednictvím nového tlačítka v panelu rychlého přístupu odeslat aktuální dokument do PowerPointu.

11. Word XP, 2003, 2007

Správné používání automatické úpravy mezer mezi slovy

Při kopírování a vkládání částí textu Word automaticky doplňuje nebo odstraňuje prázdné znaky (mezery) – v některých případech však ke škodě věci...



Automatika: Touto volbou můžete úpravy mezer přizpůsobit svým potřebám nebo je dočasně vypnout.

TIP ► Za toto automatické přizpůsobování je odpovědná funkce »Inteligentní vyjímání a vkládání«. Ta má normálně zajistit, aby při kopírovacích akcích nevznikaly zdvojené mezery, nebo aby naopak nechyběly. Výsledek závisí na tom, zda zpracováváte celé slovo, nebo jen jeho část. V druhém případě je funkce neaktivní.

Příklad: Vyjmete-li ve větě »Zaměstnanci pilně pracují.« slovo »pilně« (ať s následnou mezerou, nebo bez ní) a vložíte je na konec věty před tečku, v obou případech bude výsledkem »Zaměstnanci pracují pilně.« se správně umístěnými mezerami. Je to jistě užitečná funkce, nicméně v některých případech vám nemusí vyhovovat. Pozor na ni zejména v tabulkách a matematických vzorcích, které kvůli formátování často úmyslně obsahují několik mezer za sebou. Ty pak Word nemilosrdně zlikviduje.

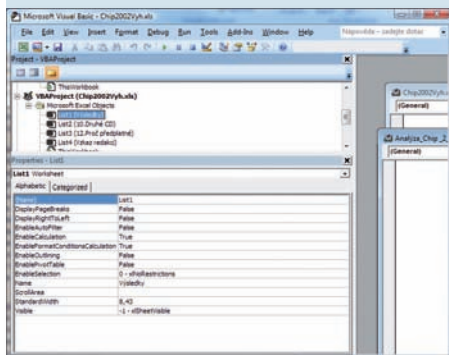
Proto je podle okolností nutno upravování mezer dočasně vypnout. Za tím účelem otevřete »Nástroje | Možnosti« a přejděte na kartu »Úpravy«; ve Wordu 2007 musíte kliknout na ikonu Office a na »Možnosti Wordu« a zvolit »Upřesnit«. Pak zrušte zaškrtnutí u volby »Inteligentní vyjímání a vkládání«.

Chcete-li funkci přece jen používat, můžete prostřednictvím »Nastavení« aktivovat například volby »Při vkládání upravovat mezery mezi odstavci« a »Při vkládání z aplikace Microsoft Excel upravit formátování«, aby se Word postaral o další úpravy. Nastavení potvrďte tlačítkem »OK«. Jakkoli je tato funkce praktická, zvykněte si raději všechny automatické úpravy ihned kontrolovat.

12. Excel XP, 2003, 2007

Bezpečné odstranění skrytého kódu ze sešitů Excelu

Předávání sešitů Excelu s sebou nese některé záležitosti. Problémů si ale obvykle všimnete až tehdy, když se znepokojení adresáti začnou vyptávat, proč se jim při otvírání sešitů zobrazuje varování před makrovirem. Přitom jste při zakládání souboru vědomě žádná makra nepoužili.



Konec všech tajností: Odstranit skrytý kód a makra ze sešitů Excelu není zrovna jednoduchou záležitostí.

TIP ▶ Při vytváření nových sešitů se jako základ často používají šablony nebo staré sešity. V nich mohou být obsažena makra, o kterých nemáte ani tušení. Chcete-li takto vytvořený sešit předat dál zaručeně bez maker, musíte skryté řádky kódu odhalit a vymazat. Předtím si ale pro jistotu pořídíte kopii sešitu.

Otevřete tedy dokument a v něm editor VBA tak, že pravým tlačítkem myši kliknete na jednotlivá „ouška“ listů sešitu a zvolíte »Zobrazit kód«. Alternativně můžete otevřít »Nástroje | Makro | Editor jazyka Visual Basic«. V okně »Projekt« pak uvidíte stromovou strukturu. Postupně otevírejte všechny v ní obsažené prvky a hledejte podsložky s názvem »Microsoft Excel Objects«. V objektech v nich obsažených, například »This Workbook« nebo »List1 (List1)«, se mohou skrývat makra. Na každou z položek klikněte a v levé části okna »[cesta k objektu] (Code)« vymažte zobrazené programové řádky nežádoucího kódu.

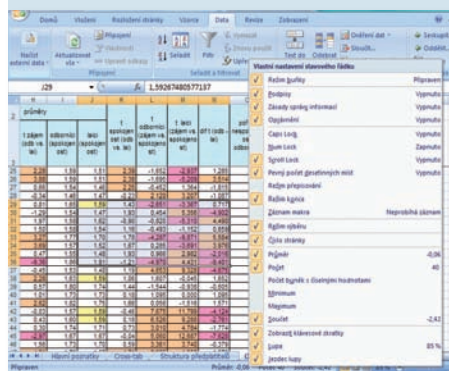
Kromě tohoto místa mohou být makra obsažena také v objektech v podsložce »Formuláře«. Poněvadž u formulářů nemá smysl vymazat jenom makra, raději hned odstraňte celé formuláře. Za tím účelem klikněte pravým tlačítkem myši na příslušný název, v místní nabídce zvolte příkaz »Odstranit [název]« a klikněte na »Ne«, neboť data exportovat nechcete.

Upozornění: Může se stát, že sešit obsahuje ještě pozůstatky z verzí před Excelem 97 v podobě sešitů s dialogy připomínajícími formuláře nebo makra z Excelu 4. Ty můžete úplně odstranit tak, že pravým tlačítkem myši kliknete na příslušné ouško, zvolíte »Odstranit« a toto rozhodnutí potvrdíte.

13. Excel 2007

Zobrazení aktuálních mezivýsledků

Dřívější verze Excelu uměly ve stavovém řádku zobrazit aktuální součet označené oblasti. Nedá se v nové verzi zviditelnit najednou ještě více mezivýsledků?



Rychlopočtář: V tomto dialogu můžete určit, které mezivýsledky má Excel 2007 znázorňovat ve stavovém řádku.

TIP ▶ Ve svých předchozích verzích mohl Excel zobrazit jako mezivýsledek také minimální, maximální a střední hodnoty a počet. Excel 2007 jde ještě o kousek dál: program dokáže současně vypsat více hodnot. Navíc lze pomocí funkce »Počet čísel« zjistit, kolik z označených hodnot jsou skutečná čísla.

Pro přizpůsobení nastavení nejprve v tabulce označte alespoň dvě číselné hodnoty, aby se ve stavové liště objevila příslušná indikace. Pak klikněte pravým tlačítkem myši na jednu z hodnot a v místní nabídce stanovte, které operace má tabulkový procesor s označenými buňkami provést. Přitom můžete zobrazení jednotlivých dílčích výsledků příkazem zapnout nebo potlačit. Aktivované výsledky jsou v místní nabídce označeny zatržením.

14. Rychlé tipy

PŘIZPŮSOBENÍ KONTROLY PRAVOPISU

»Možnosti« pro pravopis a gramatiku ve Wordu bleskově otevřete kliknutím pravým tlačítkem myši na ikonu knihy ve stavovém řádku.

SPRÁVNÉ ZOBRAZENÍ PREZENTACÍ

V PowerPointu byste pod nabídkou »Nástroje | Možnosti | Ukládání« měli zvolit položku »Vložit písma TrueType«, aby vše vypadalo dobře i na cizích počítačích.

BLESKURYCHLÉ VYHLEDÁNÍ POJMŮ

Označený pojem ve Firefoxu rychle najdete v místní nabídce příkazem »Hledat [pojem] na webu Google«.

UKONČENÍ PROGRAMU SADY OFFICE

Office aplikaci nejrychleji ukončíte dvojitým kliknutím na okenní menu nebo ve verzi 2007 na ikonu Office.

RYCHLÉ UKLÁDÁNÍ ZÁLOŽEK

Kliknutím myši na bílou hvězdičku v adresním řádku Firefoxu 3 přímo uložíte aktuální stránku jako odkaz ve složce »Netříděné záložky«.

PŘEVZETÍ FORMÁTU TEXTU

Prostřednictvím [Ctrl]+[Shift]+[C] a [Ctrl]+[Shift]+[V] můžete ve Wordu přenášet formátovací nastavení na různá místa textu.

OZNAČENÍ VĚTY VE WORDU

Chcete-li ve Wordu označit větu, podržte stisknutou klávesu [Ctrl] a klikněte na libovolné místo uvnitř věty.

SAMOČINNÁ OCHRANA PROTI PŘEPSÁNÍ V EXCELU

Pokud otevřete tabulku Excelu prostřednictvím zástupce s parametrem »/r [cesta][název souboru]«, bude sešit automaticky chráněn proti zápisu.

ZOOMOVÁNÍ V OPEŘE POMOCÍ KLÁVESNICE

V Opeře lze zvětšovat a zmenšovat zobrazení po 10% krocích klávesovými kombinacemi [Ctrl]+[+] a [Ctrl]+[-]. Pomocí [Ctrl]+[0] se znovu vrátíte ke 100% zobrazení.

OUTLOOK: PŘEHLED V KALENDÁŘI

Pro rychlé zobrazení několika dnů v kalendáři označte v měsíčním přehledu příslušný časový úsek se stisknutým levým tlačítkem myši.

15. Firefox 2.x Více místa pro hledací pole a adresní řádek

Na vašem novém notebooku je místo na obrazovce vzácné. A poněvadž v nástrojové liště browseru pro spuštění vyhledávání nikdy nepoužíváte lupu, chtěli byste toto tlačítko odstranit a získat tak více místa pro adresní řádek a hledací políčko.



Více místa: Bez ikony lupy je v hledacím poli více místa na údaje – to je praktické u monitorů s malým rozlišením.

TIP ▶ Ovládací prostředí prohlížeče lze modifikovat prostřednictvím konfiguračního souboru »userChrome.css«. Browser ukončete a v Průzkumníku navigujete na složku profilů Firefoxu takto: Do adresního řádku zadejte »%AppData%« a stisknete [Enter]. Pak navigujete na podsložku »Mozilla\Firefox\Profiles«, dále na příslušný profil a v něm dále na podsložku »chrome«.

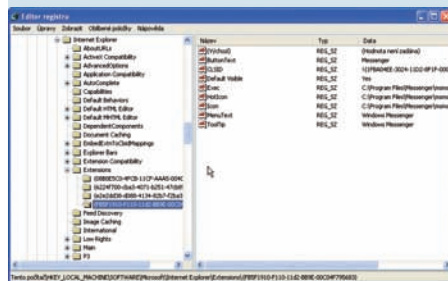
Nyní v textovém editoru otevřete soubor »userChrome.css«. Pokud by tento dokument s tabulkami stylů dosud neexistoval, můžete jej založit sami. Za tím účelem prostě vytvořte kopii vzorového souboru »userChrome-example.css« a přejmenujte ji na »userChrome.css«. Na úplný konec souboru vložte následující řádky:

```
/*Potlačení•lupy•u•hledacího•pole•*/
.search-go-button {
-moz-image-regi-
on:rect(0px,20px,22px,5px)!important;
}
.search-go-button-bkgnd,.search-go-button {
display:none!important;
}
```

Změněný soubor uložte a editor uzavřete. Doplněné klíčové slovo »!important« se postará o to, aby eventuálně existující stejné znějící položky v jiných CSS souborech byly zaručeně přesáhnuty. Od příštího spuštění prohlížeče už budete mít vedle hledacího pole trochu více místa.

16. Internet Explorer 7 Přímý přístup k poštovnímu programu z browseru

Panel příkazů prohlížeče nabízí mezi jinými vyvolání Messengeru. Ten však vůbec nepoužíváte. Více by se vám zde hodil rychlý přístup k e-mailovému programu.



Praktické: V tomto dialogu můžete z panelu příkazů Internet Exploreru vypudit nepotřebná tlačítka.

TIP ▶ Internetový prohlížeč Microsoftu můžete přizpůsobit vlastním požadavkům. Lze tak nejen přidávat nebo odebírat doplňky, ale také využívat tlačítka pro vlastní účely.

Pro vložení nových tlačítek je nutný zásah do systémového registru. Za tím účelem v nabídce Start klikněte na »Spustit«, zadejte »regedit« a klikněte na »OK«. V editoru registru přejděte na klíč »HKEY_LOCAL_MACHINE\SOFTWARE\Microsoft\Internet Explorer\Extensions«. Zde jsou jednotlivá tlačítka reprezentována svými identifikačními čísly CLSID. Prostřednictvím »Úpravy | Nový | Klíč« tam můžete založit také položku vlastní. Jako název zadejte číslo

```
{8b2d996f-b7d1-4961-a929-414d9c5ba7b}
```

včetně složených závorek a stisknete [Enter]. Můžete zde nebo i pro jiná tlačítka zvolit také libovolné jiné číslo podle uvedeného vzoru. Nyní klikněte do pravé části okna a prostřednictvím »Úpravy | Nový | Řetězcová hodnota« vložte postupně několik nových hodnot. Jsou to:

```
ButtonText=E-Mail
CLSID={1FBA04EE-3024-11D2-8F1F-0000F87ABD16}
Default=Visible=yes
Exec=C:\Program Files\MozillaThunderbird\thunderbird.exe
Icon=C:\Program Files\MozillaThunderbird\thunderbird.exe,101
```

Přítom »ButtonText« označuje název tlačítka, »Exec« definuje cestu k příslušnému pro-

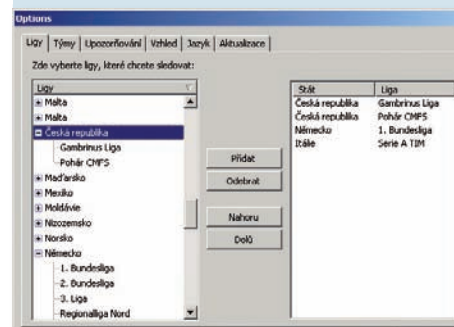
gramu. Grafický symbol v panelu příkazů je určen položkou »Icon«. Zde použijte separátní ICO soubor, jako je v uvedeném příkladu interní ikona z programového souboru nebo odkaz na nějaký DLL soubor. U Thunderbirdu najdete standardní ikony pod čísly 100 a 101. Pak editor registru uzavřete a Internet Explorer restartujte. Nové tlačítko by nyní mělo být automaticky aktivováno.

Potlačení existujících tlačítek můžete provést interaktivně. Klikněte pravým tlačítkem myši na panel příkazů a v místní nabídce zvolte »Upravit panel příkazů | Přidat nebo odebrat příkazy«. Vpravo v části »Tlačítka panelu nástrojů« označte ikonu, kterou chcete potlačit, a klikněte na »Odebrat« a »Zavřít«. Analogickým způsobem můžete tlačítko později opět aktivovat.

Upozornění: Chcete-li použít ikonu jiného programu, extrahujte ji pomocí freewaru IconSExtract z adresy www.nirsoft.net/utils/iconsextract.html.

17. Firefox 1.x, 2.x, 3.x Fotbalové události z první ruky

Jako zapálení fotbaloví fanoušci chcete být neustále informováni o nejnovějším dění. Většinou proto sledujete příslušná zpravodajství v televizi. Často je však nestíháte, když se práce u počítače protáhne...



Přehled: Tímto tlačítkem si zajistíte, aby vám FootieFox ve stavovém řádku střídavě zobrazoval vybrané fotbalové události.

TIP ▶ Bezplatný doplněk FootieFox vám ve stavovém řádku browseru bude zobrazovat čerstvé výsledky i mezivýsledky zápasů z více než 200 fotbalových lig na celém světě. Doplněk si můžete stáhnout z adresy <https://addons.mozilla.org/en-US/firefox/addon/725> (česká verze www.czilla.cz/doplnky/rozsiření/footiefox/). Nainstalujte jej kliknutím na odkaz »Instalovat rozšíření« nebo otevřením XPI souboru v prohlížeči a poté klikněte na »Instalovat nyní« a »Restartovat Firefox«. Licenční ujednání potvrďte tlačítkem »I accept...«.

Dříve než budete moci přistoupit ke sledování fotbalu, je třeba ještě potvrdit něko-

Ukládání oblíbených položek IE

DOTAZ:

Používám Internet Explorer a chtěl bych své oblíbené položky ukládat jinak než na standardní místo – nejlépe na jinou jednotku. Přitom by toto místo mělo být trvale zaznamenáno v Průvodci importem a exportem. Nechci ho totiž pokaždé zadávat znovu.

ODPOVĚĎ:

Cestu k seznamu oblíbených položek znamená Internet Explorer do systémového registru. Tam je ji možné změnit. Nejprve raději browser uzavřete a složku oblíbených položek zkopírujete na nové

místo. Pak aktivujte »Start | Spustit«, zadejte »regedit« a stiskněte [Enter]. V editoru registru otevřete klíč »HKEY_CURRENT_USER\Software\Microsoft\Windows\CurrentVersion\Explorer\Shell Folders\«. V pravé části okna pak dvojitě klikněte na »Favorites« a v následném dialogu zadejte cestu k novému umístění „favoritů“. Dialog uzavřete tlačítkem »OK«. Přesně stejně pak naložte s klíčem »HKEY_CURRENT_USER\Software\Microsoft\Windows\CurrentVersion\Explorer\UserShell Folders\«. Po restartu bude Internet Explorer napříště ukládat oblíbené položky na nové místo.

lik dialogových kroků. Při konfiguraci se objeví okno „Options“. V něm zvolte, o které ligy máte zájem. Pak přejděte na kartu »Ligy« a tam si ve stromové struktuře vyhleďte všechny požadované ligy (z ČR tam najdete Gambrius ligu a Pohár ČMFS). Ty pak prostřednictvím »Přidat« shromáždíte v seznamu vpravo. Mezistátní zápasy, mistrovství světa nebo Ligu mistrů najdete v rubrikách »Svět« a »Evropa«. Na kartě »Týmy« najdete už během zadávání svůj oblíbený klub mezi množstvím i méně známých. Také si zde můžete sestavit vlastní seznam pro sledování.

Na kartě »Vzhled« můžete nástroj skrýt, pokud nejsou naplánovány žádné zápasy. Kromě toho zde nakonfigurujete styl rotujícího zpravodajství a nabídek. Vše potvrdíte tlačítkem »OK«. Poté ve stavovém řádku znovu klikněte na menu doplňku a aktivujte volbu »Rotace«, aby byly výsledky řazeny za sebou podobně jako televizní „informační proužek“. Prostřednictvím místní nabídky máte uspořádaný přístup ke všem probíhajícím, nedávno skončeným i ještě nezačínajícím zápasům zvolené ligy. Kromě toho vám kliknutí na jeden z klubů v běžícím proužku otevře webovou stránku sportovního magazínu „Kicker“ s detailními informacemi.

18. Firefox 2.x, 3.x Cílené hledání odkazu nebo textu na webové stránce

Inteligentní funkce rychlého hledání už během zadávání ukazuje nálezy na webové stránce. Občas však hledáte jen určitý odkaz a musíte kvůli tomu pracně listovat ostatními nálezy textu.

TIP ▶ Ve volbách prohlížeče můžete zjednodušit start vyhledávání a prostřednictvím dalšího skrytého nastavení dokonce rozlišit mezi odkazem a běžným textem. Za tím účelem otevřete »Nástroje | Možnosti« a klikněte na kartu »Rozšířené«. Tam aktivujte volbu »Psaním vyhledávat text na stránce« a potvrďte tlačítkem »OK«. Nyní se u spodního okraje stránky, jakmile začnete psát, samočinně zobrazí hledací lišta.

Druhé nastavení probíhá cestou rozšířené konfigurace. Do adresního řádku zadejte »about:config«, stiskněte [Enter] a ve Firefoxu 3 potvrďte varovnou zprávu. V seznamu vyhleďte položku »accessibility.typeaheadfind«. Ta by měla být už předem nastavena na »true«. Dále vyhleďte položku »accessibility.typeaheadfind.linksonly«. Klikněte na ni pravým tlačítkem myši a zvolte »Přepnout«, abys-

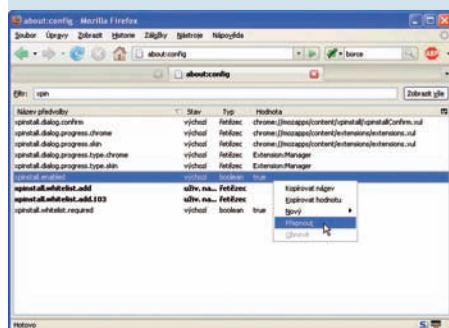
te tuto hodnotu přestavili na »true«. Změna je účinná ihned.

Jestliže teď na webové stránce začnete něco psát, ihned se spustí hledání odpovídajících odkazů. Hledání textu dosáhnete zadáním znaku »/« před vlastním hledacím pojmem. Znamená to sice jeden úhoz navíc, můžete tím však rozlišovat mezi hledáním odkazů nebo textů.

Upozornění: Nastavení položky »accessibility.typeaheadfind.startlinksonly« ponechte raději na »false«, jinak by hledaný odkaz musel přesně začínat zadanými znaky. Poněvadž přesný název odkazu většinou neznáte, zbytečně by to snižovalo šanci na jeho nalezení.

19. Firefox 2.x, 3.x Jak zabránit utajené instalaci doplňků browseru

Firefox lze vybavit četnými doplňky. I v tomto případě však platí, že „čeho je moc, toho je příliš“. Proto je potřeba ostatním uživatelům domácího PC instalace dalších rozšíření znemožnit.

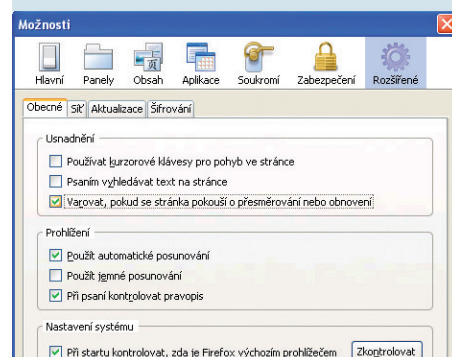


Zajištěno: Je-li tento parametr nastaven na »false«, Firefox instalaci žádných dalších doplňků nepřipustí.

TIP ▶ Instalaci XPI souborů můžete úplně zabránit nastavením v rozšířené konfiguraci. Za tím účelem zadejte do adresního řádku »about:config«, stiskněte [Enter]. Pro rychlejší vyhledání v dlouhém seznamu pak v poli »Filtr« zadejte »xpinstall«. Nyní pravým tlačítkem myši klikněte na položku »xpinstall.enabled« a v místní nabídce zvolte příkaz »Přepnout«, aby se tak jeho hodnota změnila na »false«. Změna se projeví ihned. Každý pokus o instalaci nyní Firefox bez dalších zpráv jednoduše zastaví.

20. Firefox 3.x Jak zabránit automatickému přesměrování na jiné webové stránky

Mnohé webové stránky zadané adresy samočinně přesměrovávají na nové nebo změněné domény. Často je to praktické, může vás to však také rychle zavést na nežádoucí nebo nebezpečné stránky.



Výstraha: Při tomto nastavení vás browser bude varovat, pokud je na webové stránce zařízení přesměrování adresy.

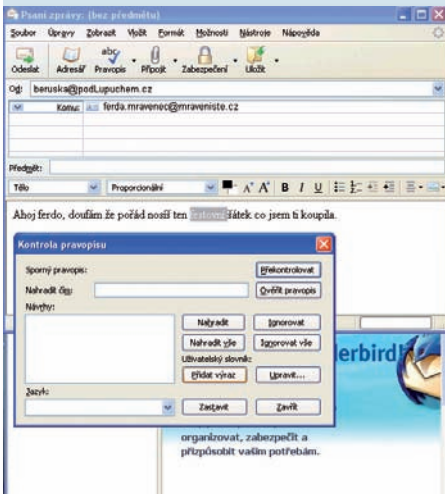
TIP ▶ Držte si tento automatismus pod kontrolou. Firefox 3 disponuje novou funk-

cí, která samočinnému přesměrování může zabránit. Chcete-li ji aktivovat, otevřete »Nástroje | Možnosti« a přejděte na kartu »Rozšířeně«. V sekci „Usnadnění“ zaškrtněte volbu »Varovat, pokud se stránka pokouší o přesměrování nebo obnovení«. Nastavení potvrďte tlačítkem »OK«.

Napříště vám Firefox přesměrování oznámí v informační liště. Teprve pokud ji potvrdíte tlačítkem »Povolit«, bude proces pokračovat.

21. Thunderbird 2.x Oprava překlepů v osobním slovníku

Funkce slovníku pomáhá vyhnout se ve zprávách překlepům. Několik původně neznámých odborných pojmů jste podchytili příkazem »Přidat výraz«. Přitom se však mezi ně vloudilo několik nesprávně napsaných slov.



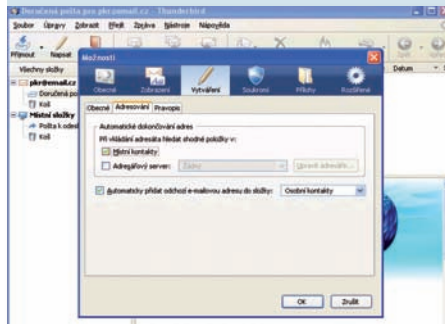
Omyl: Tímto příkazem se do slovníku mohou nedopatřením dostat nesprávně napsaná slova. Lze to však napravit.

TIP ▶ Menu programu žádný přímý přístup k osobnímu slovníku neumožňuje. Thunderbird ukládá tato data v normálním textovém souboru v uživatelském profilu – tam je tedy můžete zpracovat textovým editorem. Nejprve ovšem poštovní program ukončete, aby nedošlo k přepsání souboru.

Nyní v Průzkumníku otevřete složku profilů. Za tím účelem do adresního řádku zadejte »%AppData%« a stiskněte [Enter]. Dále navigujte do podsložky »Thunderbird\Profiles\[????????].default« a tam vyhledejte soubor »persdict.dat«. V něm jsou po řádcích uloženy přidané položky, a soubor tedy můžete zpracovat textovým editorem. Najděte v něm nesprávné položky a jejich celé řádky vymažte. Po uložení opraveného souboru bude slovník opět fungovat korektně.

22. Thunderbird 2.x Automatické uspořádání nashromážděných e-mailových adres

Během práce s Thunderbirdem se adresář nepozorovaně rozrůstá o nashromážděné položky rychleji, než by vám vyhovovalo. O tom, co si chcete v adresáři uchovat, byste totiž raději rozhodovali sami.



Centrála: Zde určíte, že má Thunderbird adresy nejprve nezávazně sbírat – setřídít je můžete později.

TIP ▶ Standardně Thunderbird automaticky přebírá do adresáře všechny adresy, na které jste odeslali nějaký e-mail. To je sice praktické, ale rychle také nepřehledné. Tato data proto raději nechte ukládat do separátní složky.

Za tím účelem otevřete »Nástroje | Možnosti« a klikněte na kartu »Vytváření«. Pak přejděte na kartu »Adresování«. Prostřednictvím volby »Automaticky přidat odchozí emailovou adresu...« můžete tuto funkci vypínat a zapínat. Je vhodné nechat ji zapnutou, ale ve vedlejším rozevíracím poli změnit cíl na »Sebrané kontakty«. Nastavení potvrďte tlačítkem »OK«.

Pomocí »Nástroje | Adresář« pak můžete jednotlivé knihy spravovat a adresy myšičí přesouvat.

23. Internet Stahování a konverze videa z portálů jako YouTube

Rádi byste si stáhli video z portálu jako Clipfish nebo YouTube. Tyto webové stránky však k tomu většinou žádnou vhodnou možnost nenabízejí.



Filmy bez konce: Webová služba GrabVids.net umožňuje pohodlné stahování videa bez dalších pomůcek.

TIP ▶ Pro konverzi streamových dat na soubor schopný uložení nepotřebujete žádné další nástroje. Vše můžete zařídit on-line prostřednictvím webové služby jako www.grabvids.net.

Na vámi vybraném portálu vyhledejte a spusťte požadované video. Pak klikněte do adresního řádku, adresu videa zkopírujte do schránky, vložte ji do vstupního pole ve GrabVids.net a klikněte na »Download«. V dalším okně klikněte pravým tlačítkem myši na vygenerovaný stahovací odkaz a zvolte příkaz »Uložit odkaz jako«. Zkontrolujte, zda má název souboru příponu ».flv«, případně ji opravte a soubor uložte.

Ale pozor! GrabVids.net funguje se všemi videoportály založenými na platformě Flash. V dostupných seznámkách se proto vyskytují také odkazy na ilegální nebo mládeži nepřístupná videa, které tam vložili jiní uživatelé.

Upozornění: Pro lokální přehrávání budete potřebovat vhodný mediální přehrávač – například freewarový FLV Player, který najdete třeba na www.slunecnice.cz/sw/free-flv-player/.

24. Firefox Poškození souboru s nastavením prohlížeče

Po nedávné aktualizaci má prohlížeč se zapamatováním nastavení. Volba, která by to napravila, však není k nalezení.

TIP ▶ Pravděpodobně je poškozen soubor »localstore.rdf« ve složce profilu. Příčinou může být právě zmiňovaná aktualizace. V tomto souboru se ukládají uživatelská nastavení ve formátu XML.

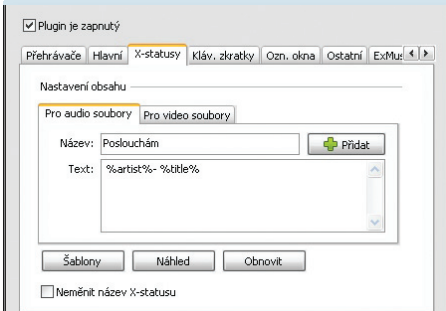
Pro dosažení nápravy musíte zmíněný soubor odstranit, aby jej pak Firefox mohl automaticky znovu založit. Nejprve tedy uzavřete prohlížeč a v Průzkumníku navigujte na data aplikací ve složce svého profilu. Za tím účelem zadejte v adresním řádku »%appdata%« a stiskněte klávesu [Enter]. Pak přejděte do podsložky »Mozilla\Firefox\Profiles« a zde na příslušný profil. Nyní si pořídte záložní kopii souboru »localstore.rdf« a poté původní soubor odstraňte. Nepřepište však přitom soubor »localstore-safe.rdf«, neboť to není žádná stará záložní kopie, nýbrž soubor, který prohlížeč potřebuje pro Safe Mode. Po příštím spuštění Firefoxu musíte ještě jednou provést potřebná nastavení; ta už si teď ale bude Firefox pamatovat.

PLACENÁ INZERCE

25. QIP Infium

Název právě hrající skladby ve statusu klienta

Po přechodu z QIP 2005 na QIP Infium postrádáte možnost zobrazit název právě hrající skladby ve statusu klienta. Odpovídající plug-in pro QIP Infium však na oficiálních stránkách chybí. Existuje nějaká jiná možnost?



Propojení: Doplněk ExMusic způsobí, že klient při každém spuštění hudebního přehrávače automaticky vloží do statusu název právě hrající skladby.

TIP ▶ Ano, existuje – odpovídající plug-in je pro bezplatné stažení k dispozici na <http://ice9000.info/files/plugins/download.htm>. Stažený archiv rozbalte při vypnutém QIP do složky »Plugins« v kořenovém adresáři klienta. Standardně je to »C:\Program Files\QIP Infium\Plugins«. Žádná další instalace není zapotřebí.

AKTIVACE: Při následném spuštění se klient zeptá, kterou jazykovou verzi plug-inu chcete použít. K dispozici je i čeština, svou volbu tedy označte a klikněte na »Apply«. V hlavním okně klienta poté přejděte na »Preferences | Plugins« a u položky »ExMusic 3.0« klikněte na »Settings«. V nově otevřeném okně aktivujte volbu »Plugin je zapnutý«. Nastavení potvrďte tlačítky »Uložit« a »OK«.

KONFIGURACE: Po spuštění hudebního přehrávače klient samočinně změní stav a zobrazí název právě hrající skladby ve statusu. O zobrazení informací se tedy nemusíte sami starat, ale můžete stanovit několik pravidel. Přejděte proto na »Preference | Plugins | ExMusic 3.0 | Settings«, kde na záložce »Hlavní« můžete nastavit obnovovací časový interval či výchozí ikonu stavu při přehrávání. Ve kterém formátu a které konkrétní informace se mají při přehrávání zobrazovat, to můžete definovat příslušnými šablonami na záložce »X-statusy«. Budete-li chtít například nastavit výpis statusu ve tvaru [autor] – [název skladby], vložte do pole »Text« příkazy

%artist%- %title%

Svou volbu poté potvrďte kliknutím na »Uložit« a »OK«. Doplněk si rozumí také

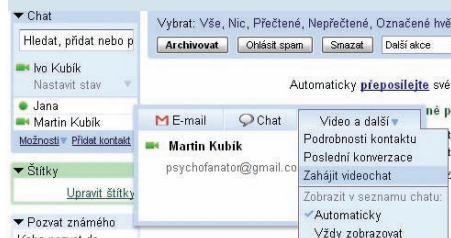
s videosoubory. Seznam všech podporovaných přehrávačů najdete v okně nastavení ExMusic na záložce »Přehrávače«.

KLÁVESOVÉ ZKRATKY: „Hotkeys“ využijete především pro rychlou deaktivaci či rychlé vyvolání nabídky nastavení plug-inu. Pro založení klávesové zkratky přejděte znovu na »Preference | Plugins | ExMusic 3.0 | Settings«, kde na záložce »Kláv. zkratky« můžete definovat vlastní kombinace, například [Ctrl]+ [Alt]+ [P] pro zapnutí/vypnutí plug-inu. Stačí vybrat úkol z nabídky, stisknout tyto klávesy a kliknout na tlačítko »Přiřadit«. Je-li kombinace přijata, potvrďte ji tlačítky »Uložit« a poté »OK«.

26. Gmail

Jak na volání a videohovory pomocí webového rozhraní Gmail

Mnohé instant messengery již dávno nenabízí pouze zaslání textových zpráv, ale i hlasové volání a videohovory. Stejně funkce však nyní nabízí i Gmail přímo ve svém webovém rozhraní. Výhody jsou zřejmé – e-mail, Google Talk, audio- a videokomunikace rychle a přehledně v jediném okně internetového prohlížeče.



Nainstalováno: Podle nové zelené ikonky poznáte, který z vašich kontaktů si doplněk také nainstaloval, a který vás tedy také „uvidí“.

TIP ▶ Nová funkce pro volání a videohovory jistě potěší řadu uživatelů integrovaného klienta Google Talk. Pro zpřístupnění této funkce stačí nainstalovat doplněk, který je ke stažení připraven na <http://mail.google.com/videochat>. Aby rozšíření fungovalo, musí být v počítači nainstalován operační systém Windows XP nebo novější a prohlížeč Internet Explorer 7, Google Chrome, Safari 3 nebo Firefox 2 či novější. Podpora Opery chybí. Po dokončení instalace je třeba ukončit činnost internetového prohlížeče.

Prohlížeč poté opět spusťte a přihlaste se k účtu Gmail. V případě, že i druhá stana má doplněk nainstalovaný a ve vašich kontaktech je označena jako »Dostupný«, přejděte do části »Chat« a klikněte na požadovaný kontakt. V pravém dolním rohu se poté zobrazí komunikační okno. Zde klikněte na tlačítko »Video & další«. Následně si můžete vybrat mezi »Zahájit rozhovor« a »Zahájit videochat«. V případě rozhovoru stačí mít

připojený mikrofon, pro videochat je samozřejmě nutností webová kamera.

27. Skype 3.8

Odstranění historie chatu pouze u vybraných kontaktů

Některé vaše výpisy historie zpráv by měly zůstat privátní, a proto byste je nejraději z počítače nadobro odstranili. Nechcete však odstranit celou historii zpráv, jak to Skype nabízí.

TIP ▶ Klient Skype nabízí pouze možnost hromadného odstranění historie zpráv. Použitím bezplatného nástroje z adresy <http://primoz.init.si/other/SKYPECHATREMOVE.exe> však získáte možnost odstranění historie chatu jen u vybraných kontaktů. Všechna ostatní historie tak zůstane zachována.

PŘÍPRAVA PC: Aby nástroj fungoval, musí být v počítači předem nainstalováno rozhraní .NET Framework verze 2.0. Vhodným odrazovým místem ke stažení tohoto rozhraní je www.microsoft.com/cs/cz/default.aspx. Vyhledejte pojem ».NET Framework verze 2.0« a přejděte na první odkaz ve výsledku hledání. Rozhraní si poté stáhněte a nainstalujte do počítače.

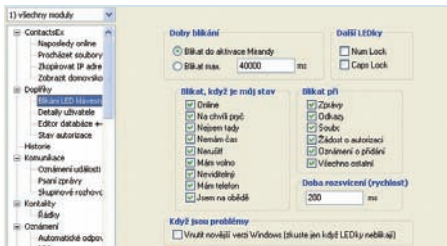
ZÁLOHA: Než se pustíte do odstranění historie, je dobré pro případ nečekaného problému zálohovat složku s nastavením Skypu. V první řadě se však ujistěte, že máte možnost prohlížet i skryté soubory, tedy že je v Průzkumníku aktivována volba »Zobrazovat skryté soubory a složky« pod »Nástroje | Možnosti složky | Zobrazení«. Ukončete Skype a v podsložce »C:\Documents and Settings\[VAŠE UŽIVATELSKÉ JMÉNO]\Data aplikací\Skype« přeposťte složku s vaším Skype jménem na jiné místo disku. Důležité: Tato složka obsahuje i kompletní historii zpráv! Pokud tedy po odstranění vybrané historie nenastane žádný problém, nezapomeňte tuto kopii smazat.

ODSTRANĚNÍ HISTORIE: Stažený nástroj »SKYPECHATREMOVE.exe« nyní spusťte. Do pole »Username« zadejte své Skype jméno a do pole »Contact« Skype jméno kontaktu, u kterého chcete historii zpráv odstranit. Nakonec potvrďte kliknutím na »Remove chat history« – a vše je hotovo.

28. Miranda IM

Scroll Lock jako informační dioda pro upozornění na zprávu

Stává se to často – před sledováním filmů nebo hraní her opomenete zapnout zvuky v Mirandě. Přichází zprávy, na které tedy nejste nijak upozorněni, tak zůstanou dlouho bez odpovědi. Existuje nějaký spolehlivější způsob upozornění na zprávy?



Možnost nastavení: Na příchozí zprávu může podle potřeby upozornit blikáním kromě Scroll Locku také Caps Lock i Num Lock.

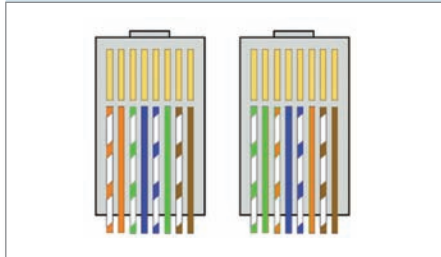
TIP ► Ano, existuje. Mirandu můžete rozšířit bezplatným doplňkem ScrollLockNotify, který dokáže rozblikat při příchodu nové zprávy diodu Scroll Locku, Caps Locku i Num Locku na vaší klávesnici. O nové zprávy jste tak jasně informováni, i když zrovna sledujete film a máte zároveň vypnuté zvuky v Mirandě. Doplňek stáhněte z adresy <http://addons.miranda-im.org/> tak, že do vyhledávače na stránce zadáte »ScrollLockNotify« a kliknete na »Google Search«. Ve výsledcích hledání přejděte na odkaz »Miranda IM - Addons - ScrollLockNotify« a na další stránce klikněte na »Download« – stahování začne samočinně. Mirandu poté ukončete a stažený „zazipovaný“ archiv rozbalte do složky »plugins« v kořenovém adresáři Mirandy.

Mirandu nyní opět spusťte, vyberte »Možnosti | Doplňky« a v seznamu aktivujte doplňek »ScrollLockNotify«. Změnu potvrdíte tlačítkem »OK«.

UPOZORNĚNÍ: Diodu Scroll Locku byste například v noteboocích hledali marně. Pro tento případ otevřete v Mirandě »Možnosti | Doplňky | Blikání LED klávesnice«, kde v části »Další LEDky« aktivujte buďto Num Lock, nebo Caps Lock. Kromě diod lze dále nastavit dobu blikání a vybrat stavy, při kterých má dioda blikat.

29. Síť Spojení dvou počítačů

Potřebujete propojit dva počítače, ale nemáte k dispozici žádný router, který by se o spojení postaral. Stačí ke spojení jen síťové karty počítačů?



Křížený kabel: K propojení dvou počítačů přes síťové karty nebudete nic jiného potřebovat.

TIP ► Ano, pokud jsou počítače vybaveny síťovými kartami, bude vám pro jejich spojení stačit obyčejný síťový UTP kabel. V ideálním případě by to měl být kabel křížený, což znamená, že jeho datové vodiče jsou překřížené takovým způsobem, jak vidíte na obrázku nahoře. Některé nové síťové karty počítačů si však vystačí i s běžným, tzv. přímým UTP kabelem. Dokážou rozpoznat, že na druhé straně není router, ale počítač, a překřížení se provede uvnitř síťové karty.

Dále je na obou počítačích třeba nastavit síťové parametry, tedy přesněji IP adresu, masku a výchozí bránu. To provedete podle toho, jaký máte operační systém. Ve Windows XP zvolte »Start | Ovládací panely | Síťová připojení«, pravým tlačítkem klikněte na připojení podle síťové karty a zvolte »Vlastnosti«. Klikněte na »Protokol sítě Internet (TCP/IP)« a zvolte »Vlastnosti«. Nyní bude třeba ručně nastavit parametry sítě. Jaké zvolíte, to samozřejmě závisí na vás. My vám nabízíme následující konfiguraci.

PRVNÍ POČÍTAČ

Adresa IP: 10.0.0.1

Maska podsítě: 255.255.255.0

Výchozí brána: 10.0.0.1

DRUHÝ POČÍTAČ

Adresa IP: 10.0.0.2

Maska podsítě: 255.255.255.0

Výchozí brána: 10.0.0.1

Tím se počítače navzájem uvidí, jelikož jsou ve stejné podsíti (sít 10.0.0.X), a uvidí tedy svoje sdílené složky, je možné hrát síťové hry atp. IP adresa prvního počítače je 10.0.0.1, druhého 10.0.0.2. Sdílené soubory uvidíte tak, že zadáte do Internet Exploreru např. »\\10.0.0.1«.

30. Rychlé tipy

ODSTRANĚNÍ DOPLŇKU VE SKYPU

Pokud některý z nainstalovaných doplňků nefunguje zcela správně, můžete jej odstranit pod položkou »Nástroje | Doplňky | Spravovat mé doplňky«.

NASTAVENÍ PRÁV V HAMACHI

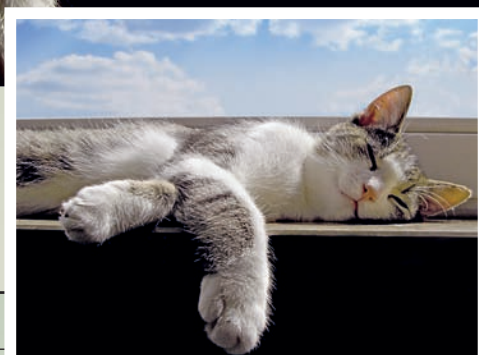
Administrátorská práva můžete jednotlivým uživatelům ve vaší síti Hamachi nastavit pod položkou »Podrobnosti | Administrátoři«.

ZAKÁZÁNÍ UVÍTACÍHO OKNA V ICQ 6

Chcete-li zakázat zobrazování reklamního okna po spuštění klienta, otevřete »Hlavní | Možnosti« a deaktivujte zatržítka u položky »Zobrazit při spuštění aplikace ICQ uvítací okno«.

POSÍLÁNÍ SOUBORŮ V MEEBO

Pro odesílání souborů je nutná bezplatná registrace. Maximální velikost přeneseného souboru je 10 MB a limit přenesených dat pro jednoho uživatele činí 30 MB měsíčně.



31. FOTOTIP MĚSÍCE

Projasnění tmavých partií

Tak tady si hová náš mazlíček! Na okenním parapetu v teple slunečních paprsků je evidentně spokojen. Krásný motiv – proto rychle pro aparát, a honem fotit. Bohužel však popředí scény tone ve stínu...

PROBLÉM

Náš kočičí portrét (převzatý z internetových stránek amatérských fotografů) je postižen nadměrnou kontrastností. Poněvadž ve větší části motivu převládá denní světlo, fotoaparát zkrátil expoziční dobu do té míry, že popředí zůstalo podexponované. Právě ono je však pro výpověď snímku důležité. Teprve svěšená packa a bezstarostný výraz kocourkova obličejte totiž navozují ten správný dojem uvolněnosti. V obrázku navíc ruší keře a koruny stromů za oknem. Vnější do obrazu neklid a odvádějí pozornost.

FOTOGRAFUJTE JINAK

Pro portrétování zvířat platí v podstatě stejná pravidla jako u lidí. Dobře nasvětlen by měl být především obličej – je to ostatně to první, co upoutá pohled diváka. V naší ukázce by výsledku výrazně prospěl tzv. vykrývací blesk nebo přidavný světelný zdroj.

VYLEPŠENÍ V PC

V prvním kroku odstraňte z pozadí rušivé elementy, a to pomocí razítka z nabídky

nástrojů Photoshopu. Odstraňte ze snímku keře a stromy.

Použijte přitom různé stupně zoomu, abyste mohli pracovat co nejpřesněji. Po prvních úpravách mohou ještě zůstat viditelné stopy razítka. Ty lze zredukovat tak, že oblohu rozmělníte směrem dolů nástrojem »Filtr | Deformace | Rozptýlené světlo«. Poněvadž je obloha jinak osvětlena správně, měli byste ji před dalším zpracováním fotografie ochránit maskou. K zesvětlení spící kočky se hodí nástroj Úrovně a dále přizpůsobení stínů a světla. Začněte s úrovněmi. Můžete je vyvolat prostřednictvím nabídky »Obraz | Přizpůsobení« – nebo je založíte jako vrstvu úprav v paletě vrstev. Ta má tu výhodu, že je v ní možné později ještě provádět změny. V dialogu posuňte bílý regulátor doleva k okrajům zobrazených barevných hodnot. Dbejte přitom, aby nedošlo k přesvícení světlých oblastí. V druhém kroku pak prostřednictvím funkce »Obraz | Přizpůsobení | Stíny a světla« zesvětlete tmavé partie na obličejí a hlavě, na bříse a nohách kočky.

32. Digitální fotografie Správné fotografování ohňostroje při manuálním nastavení

Zlatým hřebem mnoha slavnostních akcí bývá večerní ohňostroj. Zachytit však nádherné světelné obrazce na snímku bohužel není vůbec jednoduché – jak jste ostatně asi zjistili při prohlížení vlastních pokusů. Dbali jste při nich rad svého známého a fotografovali s programovou automatickou a středově zaměřeným integrálním měřením.



Vlastnoručně: Manuální režim nastavení fotoaparátu je vhodný v obtížných světelných situacích, jaké přináší zejména ohňostroje.

TIP ► Zapomeňte na automatické nastavení. Při něm se v důsledku tmavé oblohy často nastaví příliš dlouhá expozice, takže jasně vybuchující rakety pak vycházejí přesvětlené. Uspokojivého zaznamenání takovýchto extrémních světelných situací lze prakticky dosáhnout jedině v manuálním režimu fotoaparátu.

Vyjděte z těchto orientačních hodnot: expoziční doba 1/30 nebo 1/15 sekundy, citlivost ISO asi 200 a clonové číslo 5,6 až 8. Relativně nízká hodnota ISO se postará o to, aby nebyl obrázek příliš zašuměn, střední zacloňování zajistí potřebnou hloubku ostrosti. Fotografie ihned po expozici zkontrolujte na displeji. Pokud jsou snímky přesvětlené, zacloňte například na 11 nebo 16. Jsou-li příliš tmavé, postupujte opačně. Námi navržená nastavení zpravidla v obrázku kolem barevných explozí vytvářejí pěknou „světelnou mlhu“. Máte-li v úmyslu světelné obrazce jenom „zmrazit“, měli byste volit podstatně kratší expoziční doby.

Snažte se získat cit pro volbu správné expoziční doby. Může vám při tom pomoci tzv. bracketing, tedy samočinné pořízení několika snímků rychle za sebou při neměnné cloně, ale s různou expoziční dobou. Tak lze snadno zjistit, která kombinace času a clony dává nejlepší výsledky.

A ještě něco: Při tak dlouhých expozičních dobách samozřejmě patří k základnímu vybavení dobrý stativ.

33. Digitální fototisk Tisk vlastních fotografií ve formě velkých plakátů

Není to tak dávno, co jsme své digitální fotografie rozdělovali na jednotlivé části, ty pak tiskli ve velikosti A4 na domácích tiskárnách a pak slepovali v jeden velký obraz. Se zlepšováním techniky však vzrostly také nároky na kvalitu fotografické výzdoby stěn. Své nejlepší obrázky byste si proto chtěli nechat vytisknout u nějakého poskytovatele velkoformátového tisku. Na co si však přitom dát pozor?



Přípevnění: Magnetické lišty představují alternativu k záramování a dobře se hodí k flexibilnímu zavěšování posterů.

TIP ▶ Západ slunce, horská krajina, architektura či portrét – dojem z posteru závisí především na barevnosti a ostrosti detailů. Mnohé fotoslužby se tu ovšem řídí heslem „Čím víc, tím líp“ a při automatické korektuře hodně zesilují sytost. Co však na první pohled působí „plakátově“, brzy vypadá velmi nepřírozně.

Postery by měly reprodukovat barvy co nejpřirozeněji – tedy neutrálně, s příjemným kontrastem a bez barevného nádechu. Ten vadí zejména u pleťových odstínů. I jen lehký nádech do modra způsobí, že fotografovaná osoba nevypadá zdravě, barevný posun do červena zase vyhlíží jako následky nemírného opalování. Barevné nádechy mohou rušit i v typických snímcích krajin, zde je však lze spíše tolerovat. Slabý nádech oblohy do žluta nebo fialova většina diváků promine. Problematictější to je, když posun směřuje proti vlastnímu vyznění barev obrazu – například lehký červený nádech při tyrkysově zbarveném moři nebo modrý při rudém západu slunce.

Podle našich zkušeností se osvědčují zejména ty podniky velkoformátového tisku, které k osvětlení používají fotopapír Fujicolor. Ještě před objednávkou si rozmyslete, jak budete chtít obrazy prezentovat, případně zavěsit. Ke klasickému – a většinou velmi

drahému – záramování se nabízí několik alternativ. Kdo považuje rám za zbytečnou přítěž, může fotografie nechat aplikovat na aranzérské desky typu KAPA nebo z polyuretanu. Tato minimalistická varianta vypadá skoro jako plátno napnuté na klínovém rámu a nepostrádá jistý půvab. Kašírování zajišťují mnohé fotoslužby zároveň s vyvoláním. Elegantní a nenápadné řešení představují hliníkové lišty natažené na horní a spodní okraj obrazu, které poster hladce upevní ke stěně. Velmi ležérně působí magnetické proužky. Na nich se dá pomocí plochých magnetů sestavit z několika obrazů celá galerie. Mají tu přednost, že lze postery snadno vyměňovat.

34. Digitální fotografie Omezte se na podstatné

Zoom, osvitová automatika, barevný displej, motivové režimy, autofokus, rozpoznávání obličejů, dokonce i detekce úsměvu – všechny tyto funkce dnes už u moderních fotopřístrojů takřka patří k dobrému tónu. Jenomže vám připadá, že jedno se ve všech těchto pomůckách ztratilo: vlastní fotografie. S tím následkem, že vaše původní nadšení pomalu vyprchává...



Plasticky: S ohniskovou vzdáleností 50 mm a vhodnou clonou se správně zobrazí velikostní poměry objektů.

TIP ▶ Tak už se konečně odhodlejte jít jednou proti proudu a soustřeďte se jen na to, co dělalo dobrý fotoaparát před nějakými 30 lety: robustní tělo s časovou nebo i clonovou automatikou, manuální zaostřování, ostře kreslící objektiv s pevnou ohniskovou vzdáleností 50 mm a dobrou světelností. Toť vše.

Důležité: Abyste napodobili zobrazení normální ohniskovou vzdáleností 50 mm pro kinofilmový formát, u DSLR přístrojů budete vzhledem k prodlužovacímu faktoru, většinou o velikosti kolem 1,5, potřebovat ohniskovou vzdálenost asi 33 mm. Dosáhnete tak takového dojmu z obrazu, který odpovídá vnímání vlastníma očima. Samozřejmě

kvůli tomu nemusíte kupovat objektiv s pevnou ohniskovou vzdáleností: stačí nastavit zoom na hodnotu mezi 30 a 40 mm.

Na přístroji navolte časovou automatiku – tak můžete sami stanovit clonu a správnou expoziční dobu si aparát vypočítá. Pak přijde nejtěžší krok – vypnout autofokus. Nebojte se však neostrých snímků, zadní vrátka zde zůstávají: u většiny zrcadlovek funguje indikátor zaostření i nadále. Při správně nastaveném zaostřovacím prstenci svítí v hledáčku zelená kontrolka.

A teď do toho! Co dříve působilo jako svěrací kazajka, to se nyní mění v akt osvobození: náhle jste jako fotograf nuceni aktivně se postavit k motivu, vyhledat si optimální stanoviště, nalézat nové zorné úhly. Bez zoomu se musíte k některým motivům přiblížit, u jiných pomůže jen větší odstup. Volbou clony určujete, jakou hloubku ostrosti bude snímek mít. Obětujete-li trochu času a u každého záběru si předem rozmyslíte výřez a hloubku ostrosti, budete odměněni vynikajícími výsledky.

Pokud v tomto způsobu fotografování naleznete zalíbení, dopřejte si světlý a ostrý objektiv s pevnou ohniskovou vzdáleností. Ten je sice vzhledem k ušlechtilému materiálu čoček drahý, zato však i v nejtěžších světelných situacích poskytuje dostatek prostoru pro volbu clony.

35. Digitální fotoaparáty Označování snímků

Pokud si pravidelně ukládáte snímky z paměťové karty do adresářů, může se vám u některých fotoaparátů stát, že soubory s fotografiemi nejdou do adresáře zkopírovat, protože mají stejný název jako už uložené fotografie. Po vymazání snímků z paměťové karty totiž začne fotoaparát znovu označovat snímky od začátku.

TIP ▶ U některých fotoaparátů máte možnost ovlivnit, jak se pořízené snímky budou označovat (tedy v podstatě číslovat). Existují v zásadě dvě varianty. Při té první se při výměně karty začne znovu číslovat od začátku a v počítači se vám pak mohou sejít různé fotografie se stejným označením. Můžete ale přepnout (většinou v nabídce „Setup“ - „Nastavení“) číslování („File numbering“) na režim většinou označovaný jako „continuous“ (kontinuální číslování), kdy si fotoaparát pamatuje, kolik snímků už vytvořil, a další snímek označí o jedničku vyšším číslem, i když je třeba paměťová karta prázdná. Získáte tak i přehled o tom, kolik fotografií celkem už jste příslušným aparátem vyfotografovali.

PLACENÁ INZERCE

PLACENÁ INZERCE

36. PROFESIONÁLNÍ TIP _ VYČIŠTĚNÍ PLAYSTATION PORTABLE

Stará PSP s novým leskem

Zdá se vám vaše přenosná herní konzole PSP po pár letech používání poněkud zašlá? Můžete ji tedy profesionálně vyčistit.

Nebylo to určitě lehké: vyhrát divoký automobilový závod a vybojovat si pozici v hokejové lize, k tomu nadlidský výkon při likvidaci hrdiny Son-Goku a riskování při fantastických kouscích na skateboardu. Váš nástroj – PlayStation Portable (PSP) – byl přitom vždy s vámi. Když se na něj však nyní podíváte podrobněji, zjistíte, že už utrpěl nějaké šrámy, že prach zatemňuje displej a že i tlačítka je nutné mačkat větší silou. Vaše PSP je špinavá a hůře použitelná.

Můžete si samozřejmě pořídit novou PSP, můžete svou starou konzoli nechat vyčistit, popřípadě si můžete zakoupit nový kryt displeje a podobně. Můžete však také svou PSP dostat znovu do kondice podle našeho návodu. Chip vám ukáže, jak můžete PSP sami perfektně vyčistit.

Profesionální vybavení nemusí být nutně drahé

Po aplikování našeho postupu by PSP měla být skutečně dobře vyčištěná a výsledky by měly být i viditelné. Každý, kdo něco záplatoval nebo opravoval, ví, že k tomu musí mít doma příslušné vybavení. Ne vždy to však musí být vybavení, jehož pořízení vás téměř zruinuje. Pro efektivní vyčištění kontaktů budete potřebovat čistící sprej. Můžete použít například sprej Tuner 600 (najdete na www.ges.cz, www.pselectronic.cz nebo www.svet-nakupu.cz). 200ml sprej stojí asi 150 Kč. Dále budete potřebovat skalpel (označovaný také jako tužkový) a pět čepelí, které opět seženete v obchodech s náradím. Dohromady by vás to tedy nemělo stát více než 250 Kč. Ostatní potřebné vybavení je standardem v každé domácnosti.

TIP: Ujistěte se ještě, že máte šroubovák PH 0 Philips. Špatná velikost by mohla poškodit šroubky.

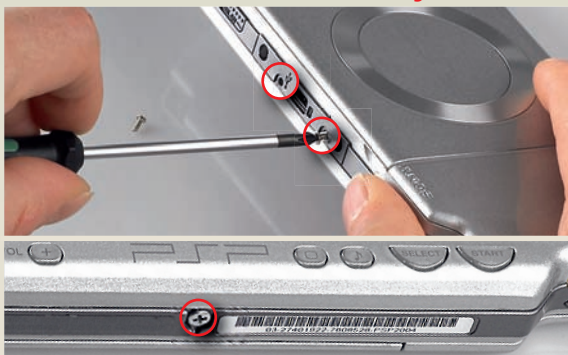
Krok 1. Nástup na startovací pozice



Všechno si připravte

Pro úspěšné zvládnutí „operace“ je samozřejmě potřebná řádná příprava. Kromě již zmíněného čistícího spreje a skalpelu budete potřebovat mydlino, několik vatových tyčinek, malý křížový šroubovák typu Philips (velikost PH 0), nádobku na odkládání šroubků a malých částí, měkký kartáč a pár papírových kapesníčků.

Krok 2. Odstranění šroubků krytu I



Jednoduchý začátek

Pomocí šroubováku nejprve odstraňte dva šrouby, které se nachází na horní straně, a jeden, který je ve spodní části krytu PSP. Šroubky jsou opravdu malé, takže dejte pozor, ať je neztratíte. Setkáte se pouze se dvěma velikostmi šroubků, takže by neměl být problém s tím, vrátit je při sestavování na správné místo.

Krok 3. Odstranění šroubků krytu II



Menší operace

Další dva šroubky najdete na zadní straně PSP – odstraňte je. Podle následujícího popisu se dostanete k dalším. Nejprve sejměte kryt baterie a baterii vyjměte. V místě pod baterií uvidíte jeden šroubek – odšroubujte jej. Poslední šroubek je umístěn pod štítkem se zárukou. Použijte skalpel, abyste se k němu dostali, a také ho odšroubujte.

Krok 4. Otevření krytu



Bez násilí!

Kryty na obou stranách PSP jsou stále připojeny. Tohle spojení však snadno odstraní, rozšíříte-li postupně malou škvíru u krytů – pomalu a opatrně pomocí nehtu. Kdo se o svoje nehty bojí, může místo nich použít například plastovou kartu (základní nebo jinou podobnou). Pokud budete postupovat opatrně, nic nepoškodíte.

Krok 5. Vyčistěte displej



Nepoužívejte alkohol!

Pomocí jemného kartáče očistěte displej a vnitřní stranu plastového krytu (Plexiglass). Nepoužívejte však pokud možno žádné tekutiny, a už vůbec nepoužívejte čisticí prostředky na bázi alkoholu. Riskujete totiž, že se tekutina dostane dovnitř PSP a že alkohol naruší povrch displeje nebo zneprůhlední kryt.

Krok 6. Pročistěte kontakty



Kouzelný sprej

Sprej Tuner sice ani trochu „nevytuní“ vaši PSP, ale můžete ho použít na odstranění usazenin a koroze z kontaktů a ovládacích prvků. Vlhkosti se neobávejte, protože sprej se kompletně odpaří. Nicméně při sprejování opatrní být musíte – neměli byste se dotknout displeje, který by mohl být poškozen.

Krok 7. Vyčištění plastových a gumových částí



Normální mýdlo

Vyčistěte špinavá tlačítka a zapatlané plastové části. Nejlépe k tomu poslouží mýdlová voda! Na místa s obtížnou dostupností použijte vatové tyčinky. Pokud to nepomůže, můžete nejspínavější části do mýdlové vody na několik hodin namočit. Pak by měla špína snadněji pustit. Počkejte, až všechny části dobře oschnou.

Krok 8. Sestavte vyčištěnou PSP



PSP jako nová

Až budete s čištěním u konce, sestavte PSP podle našeho návodu v opačném pořadí. Nakonec nalepte zpět na svoje místo štítek se zárukou a založte baterii. Poté můžete „novou“ starou PSP vyzkoušet a znovu se pustit do herních zážitků s lépe fungujícími tlačítky a čistším displejem.

37. Síťové ovladače Sdílení mezi Vistou a Windows XP funguje jen jedním směrem

Máte notebook s Windows XP, na kterém není optická mechanika, a tak chcete přes domácí síť využít mechaniku, která je na stolním počítači se systémem Windows Vista. Sdílení správně funguje z Visty na XP, v opačném směru ale bohužel ne.

TIP ► Systém Windows je trochu úzkostlivý, pokud jde o externí přístupy. Mnoho uživatelů si nastaví svůj systém bez požadavku na heslo – a to je přesně jádrem tohoto problému. V tomto případě totiž nestačí nastavit stejného uživatele pod Windows XP i pod Vistou – musíte také nastavit nějaké heslo. Způsob, jak se tomu vyhnout, neexistuje.

Proto musíte jako první přejít v Ovládacích panelech Windows XP do části „Uživatelské účty“ a přiřadit heslo pro implicitního uživatele. Potom nastavte stejné heslo pro stejného uživatele i na počítači s Windows Vista.

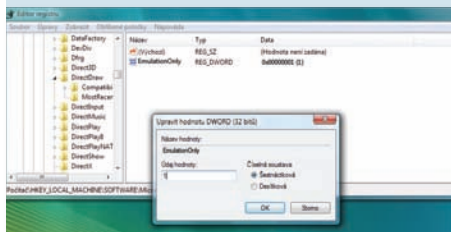
Sdílení složek už je pak hračkou pro děti. Ujistěte se ale, že zřizujete sdílení pod Vistou jako administrátor. Pak můžete autorizovat sdílení pro mechaniku nebo adresář jednoduše tak, že na ně kliknete pravým tlačítkem myši a vyberete „Sdílení a zabezpečení“ a „Advanced Sharing“. Poté zkontrolujte volby pro sdílení složky nebo mechaniky. Můžete, ale nemusíte měnit název sdílené položky.

Pak stiskněte „Oprávnění“. Zde můžete vymezit, kteří uživatelé mohou mít přístup k dané mechanice. Máte dvě možnosti – můžete aktivovat plný přístup pro všechny (Everyone), což je standardní nastavení a je to také správné nastavení pro sdílení DVD mechaniky. V případě pevných disků je lepší přístup omezit jen na některé uživatele, protože na disku můžete mít umístěna i citlivá data. V tom případě smažte ze seznamu oprávněných uživatelů položku „Everyone“ a zadejte do něj jména konkrétních uživatelů, kteří mohou na pevný disk nebo jeho adresáře v budoucnu přistupovat.

Stisknutím tlačítka „Kontrola názvů“ vyzkoušejte nastavení uživatelských jmen a pak stiskněte OK. Nakonec nastavte oprávnění pro uživatele – většinou na „plný přístup“. Váš notebook s Windows XP by pak měl být schopen přistupovat k pevnému disku i optické mechanice počítače s Windows Vista.

38. Grafické karty On-line TV deaktivuje akceleraci hardwaru Visty

Nainstalované hry se začaly po instalaci on-line TV programu „cukat“ a grafika se zpomalila. Diagnostika DirectX však nehlásí žádný problém a ani nové ovladače grafické karty nepomohly situaci vylepšit.



Narušitel: AV streamer onlineTV změnil nastavení registrů, které se týkají grafiky.

TIP ▶ Hodnoty registru, které jsou důležité pro hardwarovou akceleraci grafiky, jsou někdy změněny po instalaci, nebo dokonce i odinstalaci streamovacích nástrojů on-line TV. Pokud tedy po instalaci nějaké on-line TV zjistíte nějaké změny v rychlosti grafiky, zkontrolujte hodnoty nastavení v registru.

1. V registru najdete „HKEY_LOCAL_MACHINE\SOFTWARE\Microsoft\DirectDraw“ – správná hodnota (REG_DWORD) „EmulationOnly“ musí být „0“.
2. Hodnota klíče „SoftwareOnly“ v „HKEY_LOCAL_MACHINE\SOFTWARE\Microsoft\Direct3D\Drivers“ musí být také nastavena na „0“. Pokud je to tedy nutné, změňte hodnotu z „1“ na „0“ a po této změně restartujte počítač.

VYSVĚTLENÍ: Hodnota „EmulationOnly“ (de) aktivuje vrstvu „Software Emulation Layer (SEL)“, která zabezpečuje nouzový běh operací v případě nekompatibility grafické karty. Současné grafické karty s podporou DirectX9 a DirectX10 používají vrstvu „Hardware Abstraction Layer (HAL)“ a „SEL“ už nepotřebují. Nastavením na „SoftwareOnly“ se u všech grafických karet deaktivuje hardwarová akcelerace, což výkonné karty samozřejmě zpomaluje.

39. Acer Aspire One A150X Malý softwarový nástroj zkrátí hlasitý a protivný ventilátor

V novém netbooku Acer Aspire A150X jste objevili pěkný, snadno přenosný a funkční počítač. Jste s ním spokojeni, ale rozčiluje vás hluchý chladič tohoto malého počítače..



AA1 Fan Control: Tento malý freewareový nástroj s jednoduchým rozhraním sleduje teplotu a ovládá rychlost otáčení ventilátoru.

TIP ▶ Hlučnost chladicího systému netbooku Acer Aspire One A150X se rapidně zvyšuje – není tedy divu, že problém začala řešit komunita uživatelů. Ralf Neumüller z firmy Computersystems z německého města Wehr vytvořil účinný freewareový nástroj AA1 Fan Control. V textovém souboru „readme“, který je připojen k programu, děkuje webové stránce www.aowiki.de, která se věnuje netbooku Aspire One.

Software splňuje to, co slibuje – zařízení je po jeho instalaci znatelně tišší. Poté, co nainstalujete ovladač TVic-PortInstall41.exe, můžete z jakékoli složky spustit nástroj AA1FanControl.exe. Systémový chladič se pak může vypínat a zapínat podle nadefinovaných pravidel. Záleží to ale samozřejmě na teplotě procesoru. Nastavit můžete také automatické spuštění tohoto nástroje po zapnutí počítače.

Tento freewareový nástroj byl speciálně vyvinut pro model Aspire One s verzí BIOS 0.1xxx – 0.3304 a pracuje na základe funkcí BIOS. Kvůli tomu také není možné tento nástroj použít na jiném netbooku nebo notebooku. V horším případě byste mohli po použití tohoto programu notebook poškodit (mohl by se přehřát).

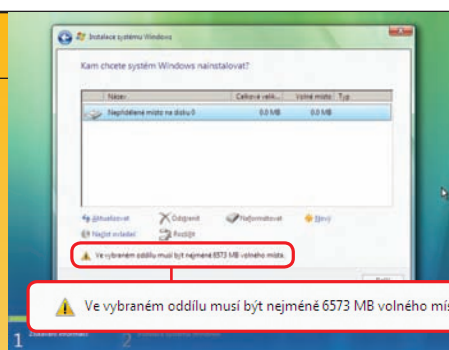
S programem se snadno pracuje a způsob jeho ovládání rychle pochopíte. Pokud přece jen budete mít problém s instalací nebo provozem tohoto nástroje, můžete kontaktovat jeho tvůrce, a to na adrese support@computersystems.de.

CHYBA MĚSÍCE

Vista nerozpozná při instalaci pevný disk

PROBLÉM ▶ Náš čtenář si zakoupil výkonný osobní počítač s nejnovější základní deskou od firmy Asus (model P5Q3 Deluxe) a se dvěma pevnými disky v RAID. Po několika týdnech zjistil, že jeden disk mu bohatě stačí, a tak dal druhý disk do počítače svého syna. Po vyjmutí pevného disku chtěl znovu nainstalovat systém Windows Vista. Během instalace však nemohl systém Vista v počítači detekovat žádný pevný disk, přestože BIOS zbývající disk bez problémů hlásil.

DIAGNÓZA ▶ Krátký test v naší testovací laboratoři ukázal, že disk se v BIOS skutečně zobrazuje a že všechny volby jsou nastaveny tak, aby disk byl maximálně kompatibilní.



Smažte poškozenou partition: Vista nerozpozná disk, pokud před tím pracoval jako součást diskového pole.

Pevný disk SATA byl nastaven tak, aby pracoval v modu „IDE compatibility“ – při instalaci systému z Vista DVD by tedy měl být detekovatelný a přístupný bez instalace speciálních ovladačů. Ani změna v nastavení BIOS na rychlejší AHCI mod a následná potřebná instalace všech nezbytných ovladačů nepomohla. Pevný disk byl pro systém Vista stále nevypátratelný. Následně jsme tedy na stejném počítači vyzkoušeli instalaci systému Windows XP.

XP sice pevný disk detekovala, ale kapacita vybrané partition, která se zobrazila během instalace, byla mnohem větší než kapacita pevného disku.

ŘEŠENÍ ▶ Počítač, tak jak byl dodán od výrobce, obsahoval dva pevné disky, instalované kvůli zvýšení výkonu v rychlém režimu diskového pole RAID 0. Vytvořena byla pouze jedna velká partition, která měla velikost rovnající se součtu kapacity obou disků. Partition table zůstala na disku uložena i poté, kdy byl druhý disk z počítače odstraněn. Vista neumí při instalaci partition table spravovat, a ta tak zůstala neplatná a odmítala spolupráci. Řešení jsme však našli rychle. Při instalaci XP je možné všechny partition vymazat a upravit tak tabulku rozdělení disku (partition table). Po restartu pak bylo možné instalovat z DVD i systém Vista, který disk tentokrát bez problému detekoval. **AUTOR@CHIP.CZ**