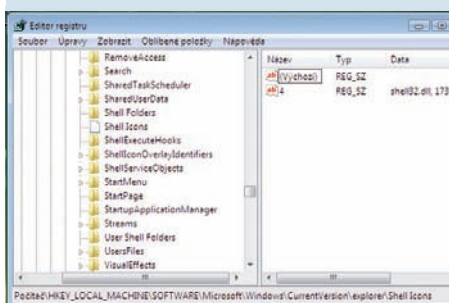


# Tipy a triky

**WINDOWS JEŠTĚ RYCHLEJŠÍ** Nejlepší tipy pro zrychlení systému. Kromě toho triky pro Word, Excel, Firefox, Photoshop, hardware a mnoho dalších.

## 1. Windows Vista Lepší rozeznání otevřených složek v Průzkumníku a editoru registru

Zatímco XP momentálně otevřenou složku nebo klíč registru dobře vyznačují odlišným symbolem a označením, v systémovém registru pod Vistou žádný rozdíl nepoznáte. Proto musíte ve stavovém řádku neustále kontrolovat, ve kterém klíči se právě nacházíte.



**Upoutávka:** Díky tomuto triku a speciálnímu symbolu mnohem rychleji poznáte, ve které složce nebo klíči právě jste.

**TIP** ▶ Pro způsob zobrazování složek sice neexistuje žádné systémové nastavení, nicméně pro jejich různé stavy si můžete prostřednictvím systémového prostředku Shell Icons

## INFO

### UPOZORNĚNÍ

Šedá linka v uveřejněných výpisech programů odděluje příkazové řádky jeden od druhého. Zadávejte vždy kompletní řádek příkazu až po tuto linku bez ukončení odstavce. Zvýšenou pozornost věnujte mezerám: ve výpisech jsou označeny tečkou (•) a nikde jinde by se neměly vyskytnout.

### NA DVD

Nebaví vás hledat na DVD programy k článku? Nechcete pracně přepisovat zdlouhavé příkazy a skripty? Hned na úvodní stránce Chip DVD najdete přímý odkaz na skupinu programů a skriptů související s vybraným článkem.

▶ **NA DVD:** Pro rubriku Tipy a triky naleznete vše důležité pod DVD indexem: **TIPY A TRIKY**.

nadefinovat odlišné ikony. Momentálně otevřené složky nebo klíče registru tak lze označovat jiným symbolem.

Chcete-li tak učinit, do vstupního pole nabídky Start zadejte »regedit« a stiskněte [Enter]. Ověřovací dotaz Řízení uživatelských účtů potvrďte tlačítkem »Pokračovat«. Poté v editoru registru navigujte na klíč »HKEY\_LOCAL\_MACHINE\SOFTWARE\Microsoft\Windows\CurrentVersion\Explorer«. Zde vyhledejte podklíč »Shell Icons«, nebo jej vytvořte postupem »Úpravy | Nový | Klíč«. Klíč otevřete a prostřednictvím »Úpravy | Nový | Řetězcová hodnota« v něm vytvořte položku »4«. Čtyřka zde představuje název (a nikoli hodnotu řetězce), který slouží jako identifikační číslice systémové ikony pro otevřenou složku. Nyní novou položku dvojitým kliknutím otevřete, jako hodnotu zadejte například »shell32.dll, 173« a potvrďte tlačítkem »OK«. Editor registru uzavřete.

Od příštího otevření okna Průzkumníka nebo editoru registru budou aktivní složky označeny přídatnou hvězdičkou v ikoně. Chcete-li ještě nápadnější způsob, použijte například symbol »image-res.dll, 115« nebo »shell32.dll, 290«, čímž složku zvýrazníte i barevně. Obecně můžete zvolit kterýkoliv symbol ze souboru typu ICO nebo DLL. Připojené číslo určuje, která z ikon obsažených v souboru má být použita.

## 2. Windows XP, Vista Zjištění neoprávněně vysílajících programů

Chtěli byste vyzkoumat, které programy z vašeho počítače surfují na webu a zda se za tím případně neskrývá spyware či jiné nežádoucí jevy.

**TIP** ▶ Velice pohodlně vám takovou otázku zodpoví bezplatný nástroj Fport, který rovněž najdete na našem Chip DVD. Po rozbalení zkopírujte soubor »fport.exe« do složky Windows.

Fport se spouští z příkazového řádku. Ten pod Vistou otevřete kontextovým pří-

## Obsah

### WINDOWS ▶ STRANA 118

- 1 **Windows Vista** Lepší rozeznání otevřených složek v Průzkumníku a editoru registru
- 2 **Windows XP, Vista** Zjištění neoprávněně vysílajících programů
- 3 **Windows XP, Vista** Aktivace speciálního protokolu pro pokročilé hledání chyb
- 4 **Windows XP** Rychlejší navigace ve struktuře složek v Průzkumníku
- 5 **Windows XP, Vista** Zajištění samočinného spuštění programů při bootování
- 6 **Windows XP, Vista** Rychlejší ukončování programů při vypínání počítače
- 7 **Windows XP** Odhalení potají spuštěných programů
- 8 **Windows XP, Vista** Potlačení uživatelského účtu na přihlašovací stránce
- 9 **Windows XP** Změna parametrů souboru »boot.ini« z příkazového řádku
- 10 **Windows XP, Vista** Pružné zvětšení oblasti obrazovky lupou
- 11 **Windows Vista** Samočinná aktivace okna pod ukazatelem myši
- 12 **Rychlé tipy** Kurzor myši, kontrast plochy, správa úlohy, zrychlení vypalovacího softwaru

### APLIKACE ▶ STRANA 124

- 13 **Word XP, 2003** Obnovení automatických textů ve Wordu
- 14 **Word 2003, 2007** Opětne otevření starších zablokovaných dokumentů
- 15 **Excel XP, 2003, 2007** Zobrazení kladných čísel vždy se znaménkem
- 16 **Outlook 2003** Provoz starší verze vedle Office 2007
- 17 **Outlook XP, 2003, 2007** Jak se po nové instalaci zbavit zdvojených osobních složek
- 18 **Rychlé tipy** Word, Outlook, Excel, Corel Paint Shop Pro
- 19 **Excel XP, 2003, 2007** Lepší vyhodnocování dat v tabulkách

### INTERNET ▶ STRANA 126

- 20 **Outlook 2007** Optimální použití archivační funkce
- 21 **Dokumenty Google** Off-line zpracování dokumentů internetové kancelářské soupravy Googlu
- 22 **Firefox 2.x, 3.x** Přímé otevření výsledků hledání v novém panelu
- 23 **Firefox 2.x, 3.x** Samočinné roztřídění manuálně stažených souborů do různých složek
- 24 **Firefox 2.x, 3.x** Instalace doplňků bez nuceného pozdější
- 25 **Firefox 2.x, 3.x** Barevné označení příbuzných stránek

### KOMUNIKACE ▶ STRANA 128

- 26 **Facebook** Jak filtrovat otravné výsledky kvízů vašich přátel
- 27 **Skype** Jak na zálohování ve Skypu
- 28 **AlterThingy** Sociální síť a RSS kanály rychle a přehledně na jednom místě
- 29 **Chat Log Converter** Jak na přenos historie zpráv
- 30 **Sítě** Dohled nad sdílenými složkami
- 31 **Rychlé tipy**

### DIGITÁLNÍ FOTO ▶ STRANA 130

- 32 **FOTOTIP MĚSÍCE** Jemné doostření pomocí masky okrajů
- 33 **Digitální fotografie** Přifazení zeměpisných souřadnic sérii fotografií
- 34 **Noční fotografie** Využití temnoty pro kreativní fotografie

### HARDWARE ▶ STRANA 134

- 35 **TUNING NETBOOKU** Vyšší výkon pro netbook
- 36 **Pevné disky** Ztišení hluchného externího harddisku
- 37 **Systémový pevný disk** Nucená instalace operačního systému na jednotku C:\
- 38 **Operační paměť** Využití přebytečné paměti jako RAM disku

kazem »Spustit jako správce«. Potom zadejte příkaz

```
fport /a
```

a stiskněte [Enter]. S tímto parametrem vytvoří Fport seznam všech programů přístupujících do sítě, seřazený podle názvů programů. Vedle čísla procesu PID a názvu se dozvíte ještě číslo portu, protokol a cestu k příslušné aplikaci. Jiné způsoby řazení umožňují volby »/p« (podle portů), »/i« (podle PID) a »/ap« (podle cesty k aplikaci).

Pokud si některým z uvedených programů nejste jisti, poznamenejte si jeho číslo portu uvedené v seznamu. Dokončete hledání a pak vyvolejte »netstat -a« nebo »netstat -a -n«. Ve druhém sloupci seznamu »Místní adresa« vyhledejte za dvojtečkou příslušné číslo portu. Ve vedlejším sloupci »Cizí adresa« se pak dozvíte, kam toto spojení vede. Zdá-li se vám některý program podezřelý, hledejte jeho název na Googlu, kde získáte doplňující informace a – podle možnosti – i pomoc.

### 3. Windows XP, Vista Aktivace speciálního protokolu pro pokročilé hledání chyb

Abyste dokázali lépe vypátrat příčiny chyb, například při haváriích, potřebujete více informací o všech akcích v souvislosti s uživatelskými profily a systémovými zásadami.

**TIP** ▶ Pod Windows NT 4 jste mohli zaměnit soubor »userenv.dll« za speciální ladicí verzi a její pomocí vytvořit log soubor pro hledání chyb. V něm operační systém protokoluje provádění úkolů a nastavení v uživatelských profilech a systémových zásadách. Počínaje Windows 2000 už je tato funkce standardní součástí systému a lze ji snadno aktivovat v systémovém registru.

Chcete-li tak učinit, postupem »Start | Spustit«, »regedit« a »OK« otevřete editor registru. Pod Vistou můžete příkaz rovnou

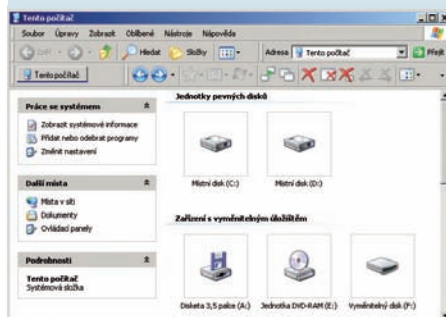
zapsat do hledacího pole nabídky Start a stisknout [Enter]. Navigujte na klíč »HKEY\_LOCAL\_MACHINE\Software\Microsoft\WindowsNT\CurrentVersion\Winlogon«. Tam pomocí »Úpravy | Nový | Hodnota DWORD« vytvořte položku »UserEnvDebugLevel«, dvojitým kliknutím ji otevřete a jako hodnotu zadejte jedno z následujících nastavení:

Hexadecimální hodnota	Význam
10001	Log soubor se standardním výstupem
10002	Log soubor s rozšířeným výstupem
20001	Ladicí soubor se standardním výstupem
20002	Ladicí soubor s rozšířeným výstupem

Po restartu počítače najdete požadované informace v souboru »userenv.log« v adresáři »Debug\UserMode« ve vaší složce Windows. Pokud hodnotu »UserEnvDebugLevel« nastavíte na »0« nebo položku zase odstraníte, nebudou Windows žádné protokoly pořizovat.

### 4. Windows XP Rychlejší navigace ve struktuře složek v Průzkumníku

V novém Průzkumníku ve Windows 7 lze do adresářů rovnou z adresního panelu skočit prostřednictvím malých šipkových ikon. To je velmi praktické.



**Předběhl dobu:** Díky QT AdressBaru navigujete v Průzkumníku XP už nyní jako v budoucích Windows 7.

**TIP** ▶ Pomocí freewaru QT AddressBar si můžete praktické navigační funkce doplnit i do svých „ikspéček“. Prográmek pak

v Průzkumníku nahradí jednoduchý adresní panel. Nástroj si můžete zdarma stáhnout z adresy <http://qtabbar.wikidot.com/>. Navíc jsme jej zařadili také na Chip DVD. Předpokladem nasazení nástroje je nainstalovaný ».NET Framework 2.0«. Pokud jej v počítači dosud nemáte, najdete jej rovněž na DVD Chipu.

Rozbalte ZIP archiv do nové složky a pro instalaci spusťte soubor »QTAddressBar.exe«. Tento soubor si také uschovejte pro případnou pozdější odinstalaci. Na závěr restartujte Windows. Otevřete Průzkumníka, pravým tlačítkem myši klikněte do řádku nabídek a v místní nabídce zvolte příkaz »QT Breadcrumbs Address Bar«, jímž aktivujete nový panel nástrojů. Stejně tak nyní můžete vypnout tradiční »Panel Adresa«. Nyní prostřednictvím kontextového příkazu zrušte volbu »Uzamknout panely nástrojů« a nový adresní panel ve stylu Windows 7 posuňte pod panel nástrojů.

**UPOZORNĚNÍ:** Nyní máte přímý přístup do všech složek panelu. Po kliknutí myši na malý trojúhelníček se ukáže hierarchické submenu pro rychlou navigaci. To vám ušetří spoustu klikání a obtížné hledání v adresářové struktuře v levé části okna Průzkumníka.

### 5. Windows XP, Vista Zajištění samočinného spuštění programů při bootování

Při zapnutí počítače je možné stiskem klávesy [Shift] zabránit startu programů ze složky »Po spuštění«. U předváděcího počítače je však právě toto nežádoucí – zde musí být všechny aplikace každopádně zavedeny.

**TIP** ▶ Zásahem do systémového registru je možné uvedenou funkci klávesy [Shift] potlačit. Obvyklým postupem »Start | Spustit«, »regedit« a »OK« tedy otevřete editor registru a v něm navigujte na klíč »HKEY\_LOCAL\_MACHINE\SOFTWARE\Microsoft\WindowsNT\CurrentVersion\Winlogon«. Tam příkazem »Úpravy | Nový

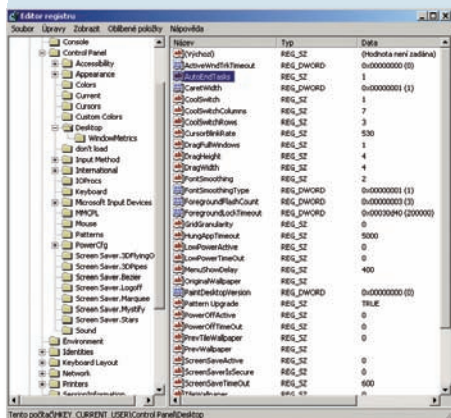
| Hodnota DWORD« založte položku »IgnoreShiftOverride«. Pak na ni dvojitě klikněte, její hodnotu nastavte na »1« a potvrďte tlačítkem »OK«. Editor registru uzavřete. Při dalších spuštěních počítače zůstane klávesa [Shift] bez účinku.

Toto nastavení také zajišťuje, že automatické přihlášení k Windows nemůže být přerušeno, a zabraňuje tak nežádoucímu přístupu neautorizovaných osob k přihlašovacímu dialogu.

**UPOZORNĚNÍ:** Pokud jste přitom zablokovali sami sebe, spusťte počítač v nouzovém režimu a potřebné nastavení zase změňte.

## 6. Windows XP, Vista Rychlejší ukončování programů při vypínání počítače

V případě, že Windows při vypínání počítače nemohou nějakou běžící úlohu ukončit, v příslušném dotazu k tomu vybidnou uživatele. Toto opatření je ale většinou zbytečné, neboť uživatel chce příslušnou úlohu ukončit tak jako tak.



**Šetří nervy:** Tato hodnota klíče zajistí, že Windows při vypínání počítače ukončí programy bez součinnosti uživatele.

**TIP** ▶ Zmíněný dotaz můžete potlačit. Obvyklým postupem »Start | Spustit«, »regedit« a »OK« otevřete editor registru. Pod Vistou můžete příkaz zapsat přímo do hledacího pole nabídky Start a stisknout [Enter]. Ve stromové struktuře navigujte na klíč »HKEY\_CURRENT\_USER\ControlPanel\Desktop«. V pravé části okna by měla být položka »AutoEndTasks« – pokud ne, založte ji postupem »Úpravy | Nový | Řetězcová hodnota«. Dvojitým kliknutím ji otevřete a její hodnotu nastavte na »1«. Dialog uzavřete tlačítkem »OK« a restartujte počítač.

Toto nastavení potlačí pouze dotaz operačního systému, pokud se mu při vypínání počítače nedaří ukončit nějakou úlohu. Nezkracuje tedy dobu potřebnou k ukončení úloh a vlastní vypínání systému nijak nezrychluje.

**UPOZORNĚNÍ:** Chcete-li dotazování opět aktivovat, hodnotu »AutoEndTasks« v systémo-

## Z DISKUSNÍHO FÓRA CHIPU\_WINDOWS

### Rozpoznání zničených diskových oddílů a jejich zprovoznění pro novou instalaci Windows

#### DOTAZ UŽIVATELE

Po zapnutí počítače se objeví jenom zpráva „Operation System not found“. Pokusy o nápravu pomocí instalačního CD Windows selhaly. Údajně chybí soubor »hal.dll« ve složce System32. Také můj program pro obnovu dat rozpozná partition jen částečně. Při pokusu o novou instalaci už Windows mají údajně k dispozici jen 7 GB diskové paměti. Diskový oddíl nemohu ani založit, ani vymazat.

#### ODPOVĚĎ CHIPU

Mohlo se stát, že jste si systém poničil použitím „Úklidu 1 kliknutím“ ze soupravy TuneUp Utilities. Nyní je především nutné zkontrolovat pevný disk. K tomu se nejlépe

hodí diagnostický nástroj jeho výrobce, v tomto případě tedy Western Digital. Všechny potřebné nástroje najdete na adrese [www.ultimatebootcd.com/download.html](http://www.ultimatebootcd.com/download.html). Pokud by nástroj našel defektní diskové oddíly a eventuálně vydal varovné zprávy o „zdravotním stavu“ pevného disku, můžete se pokusit celý disk naformátovat a rozdělit na oddíly vhodným programem, jako je Partition Magic.

#### REAKCE UŽIVATELE

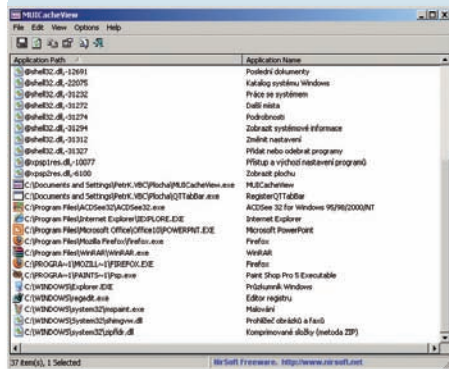
Povedlo se! Ovšem s oklikami. Instalační program Windows totiž novou partition nepoznal. Tentokrát však už dokázal sám založit jinou a využít ji pro instalaci operačního systému.

vém registru znovu nastavte na »0« nebo položku odstraňte.

Zkrátit se dá i čekací doba: Otevřete klíč »HKEY\_LOCAL\_MACHINE\SYSTEM\ControlSet001\Control« a v něm položku »WaitToKillServiceTimeout«. Jako hodnotu zde zadejte čekací dobu v milisekundách, tedy například »1000« pro jednu sekundu.

## 7. Windows XP Odhalení potají spuštěných programů

Windows protokolují, které programy ve vašem počítači běžely. Díky tomu můžete dodatečně zkontrolovat, zda například děti nebo jiní uživatelé někdy nespustili a opět neodstranili cizí programy.



**Detektiv:** Freeware MUICacheView přehledně vypíše všechny dosud v počítači spuštěné programy.

**TIP** ▶ Při prvním spuštění nějakého programu načtou Windows z programového souboru popisný název programu a uloží

jej do systémového registru. Tyto údaje slouží například k tomu, aby ve výběrovém dialogu »Otevřít v programu« mohl být uveden název programu. Všechny tyto informace zůstávají zachovány i po odinstalování aplikace.

Freewareový nástroj MUICacheView si stáhněte z webové stránky [www.nirsoft.net/utills/muicache\\_view.html](http://www.nirsoft.net/utills/muicache_view.html) nebo ho najdete na Chip DVD. Nástroj nainstalujte rozbalením archivů do nové složky. Pak už je program okamžitě schopen nasazení – stačí spustit »MUICacheView.exe«. Zobrazí pak všechny položky uložené v příslušném klíči a umožní jejich zpracování, výmaz a export do textového souboru.

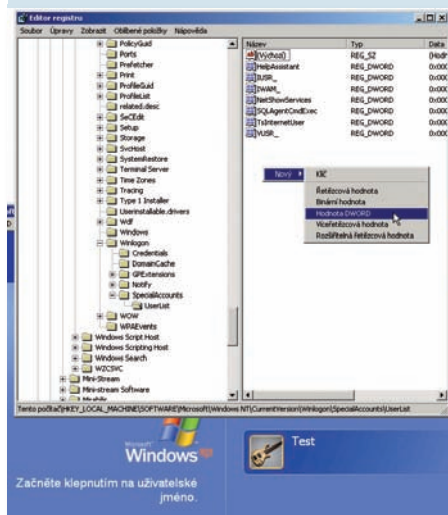
Pokud se vám nechce instalovat zvláštní nástroj, můžete si seznam provedených programů také prohlédnout a zpracovat přímo v systémovém registru – což je ovšem méně pohodlné. Postupem »Start | Spustit«, »regedit« a »OK« otevřete editor registru. V něm přejděte na klíč »HKEY\_CURRENT\_USER\Software\Microsoft\Windows\ShellNoRoam\MUICache«. Každá položka v tomto klíči označuje spustitelný program nebo prvek Dll knihovny. Přiřazenou hodnotou je pak udaný název aplikace.

**UPOZORNĚNÍ:** V žádném případě nesmíte vymazat celý seznam, neboť Windows jej potřebují pro některé indikace. Mnohé položky operační systém navíc sám automaticky obnovuje. Můžete zde však pátrat po neznámých programech a kontrolovat, zda nějaká už opuštěná položka není vedena dále. Prostřednictvím »Úpravy | Odstra-

nit« se pak dají jednotlivé nežádoucí položky odstranit.

## 8. Windows XP, Vista Potlačení uživatelského účtu na přihlašovací stránce

V mnoha rodinách využívá domácí PC několik uživatelů – včetně dětí. Povinný účet s oprávněním správce byste ale před svou zvědavou ratolestí nejradyji ukryli. Windows jej však zobrazují už na uvítací stránce...



**Zastírací manévry:** V klíči systémového registru »UserList« můžete určit, zda na uvítací stránce bude účet zobrazen.

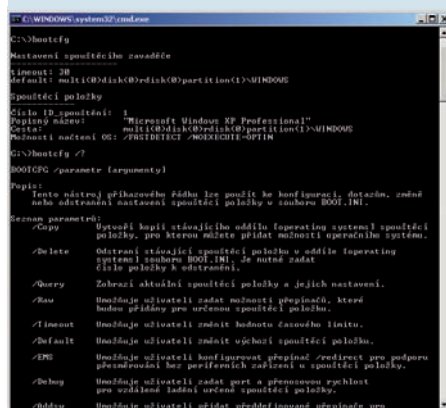
**TIP** ▶ Zobrazení účtů na přihlašovací stránce můžete záměrně potlačit. Za tím účelem se přihlaste jako správce a spusťte editor registru. V něm přejděte na klíč »HKEY\_LOCAL\_MACHINE\SOFTWARE\Microsoft\Windows NT\CurrentVersion\Winlogon\SpecialAccounts\UserList« a pravým tlačítkem myši klikněte na volné místo v pravé části okna. Kontextovým příkazem »Nový | Hodnota DWORD« nebo »Nový | Hodnota DWORD (32 bitů)« vytvořte položku s názvem uživatelského účtu, který se napříště na přihlašovací stránce nemá zobrazovat. Poté novou položku dvojitým kliknutím otevřete a její hodnotu nastavte na »0«. Editor registru ukončete. Při příštím spuštění počítače se už na přihlašovací stránce příslušný účet neobjeví.

Pod Windows XP se ale k tomuto účtu můžete i nadále přihlásit. Za tím účelem na přihlašovací stránce současně stiskněte klávesy [Ctrl]+[Alt]+[Del] a držte je stisknuté tak dlouho, dokud Windows nepřepne na přihlašovací dialog z dřívějších verzí. Tam jako »Uživatelské jméno« zadejte název účtu a vložte »Heslo«. Nakonec klikněte na »OK«. Windows Vista takovou možnost bohužel nenabízí. Budete-li chtít

tuto »hru na schovávanou« ukončit, uvedenou hodnotu DWORD zase odstraňte.

## 9. Windows XP Změna parametrů souboru »boot.ini« z příkazového řádku

V souboru »boot.ini« lze určit spouštěcí parametry pro Windows. Jimi můžete například definovat standardně spouštěný operační systém, měnit hodnotu časového limitu, přidat nebo odebrat operační systém. K editaci tohoto souboru ani nepotřebujete žádný editor – použijte prostě příkazový řádek.



**Přímý přístup:** Soubor »boot.ini« můžete rychle editovat příkazem »bootcfg« z příkazového řádku.

**TIP** ▶ Pomocí programu »bootcfg.exe« lze důležité parametry v souboru »boot.ini« spravovat z příkazového řádku. Tento režim aktivujete postupem »Start | Spustit«, »cmd« a »OK«. Podrobnější informace o používání a parametrech příkazu vám poskytne jeho tvar »bootcfg /?«. Chcete-li například přidat položku operačního systému pro další konfigurační volby, zařídí to příkaz

```
bootcfg /copy /d<označení> /IDx
```

Přitom »označení« zastupuje oficiální název operačního systému, například »Windows XP Home Edition«, a »x« identifikaci spouštěcí položky v odstavci »[operating systems]« souboru »boot.ini«.

Příkazem

```
bootcfg /delete /IDx
```

položku operačního systému odstraníte. Přitom »x« opět popisuje spouštěcí položku, tedy například »2« pro druhý vypsany operační systém. Příkaz

```
bootcfg /default /IDx
```

určuje standardně používaný operační systém, který je po určité čekací době rovněž

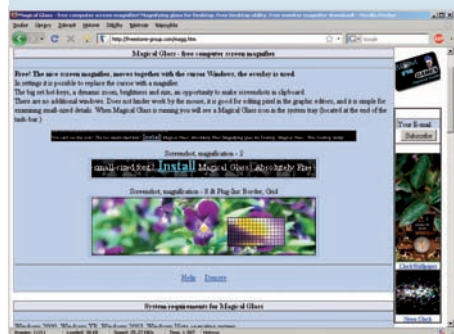
automaticky zaveden. Časový limit »x« v sekundách nadefinujte příkazem

```
bootcfg /timeout.
```

**UPOZORNĚNÍ:** Chcete-li soubor »boot.ini« kvůli kontrole změn rychle zavést do textového editoru, v nabídce Start pravým tlačítkem myši klikněte na »Tento počítač« a otevřete »Vlastnosti«. V dialogu »Vlastnosti systému« na kartě »Upřesnit« klikněte v sekci »Spuštění a zotavení systému« na »Nastavení« a pak v dalším okně v sekci »Spuštění systému« na »Upravit«.

## 10. Windows XP, Vista Průzné zvětšení oblasti obrazovky lupou

Obrazkovou lupu mají Windows ve svém příslušenství. Ta však zvětšený úsek ukazuje jen pevně při horním okraji, takže se jeho vztah k poloze kurzoru těžko sleduje. Hledáte proto alternativu, která by se chovala stejně jako obyčejná lupa.



**Detailněji:** Freeware Magical Glass začlení do systému velmi flexibilní, klávesnicí ovládanou funkci lupy.

**TIP** ▶ Freewarový Magical Glass řeší tuto úlohu lépe. Zvětšený výřez se nachází přímo na pozici kurzoru a s ním se i pohybuje. Nástroj navíc umožňuje flexibilní nastavení pro přizpůsobení lupy momentální situaci. Magical Glass si můžete zdarma stáhnout z adresy <http://freestone-group.com/magg.htm>, program najdete i na našem DVD. Nainstalujete jej spuštěním programu »MagicalGlassSetup.exe«. V instalačním dialogu deaktivujte volbu »Automatic start«, aby Windows nezaváděla lupu samočinně při každém zavedení.

Po spuštění programu je lupa k dispozici v oznamovací oblasti hlavního panelu. Ovládání nástroje obstarávají klávesové kombinace. Před prvním použitím byste si ještě měli přizpůsobit několik nastavení. Za tím účelem klikněte pravým tlačítkem myši na ikonu programu a zvolte »Settings«. V úseku »Magnifier size« určete velikost a sílu lupy. K tomu slouží několik předdefinovaných pravouhelníkových

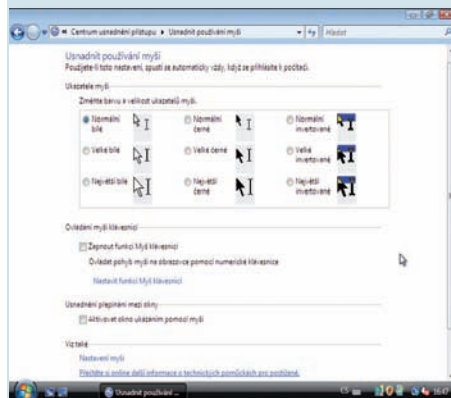
formátů, oba rozměry ale také můžete stanovit sami. Nastavení »Zoom« určuje zvětšení lupy. Vlevo vidíte definované klávesové kombinace, které je zde možné i změnit.

Lupa se standardně zapíná nebo vypíná kombinací [Ctrl]+[Alt]+[Q]. Pak můžete lupou pohybovat po obrazovce myši. Klávesové kombinace s blokem numerických kláves usnadňují rychlé přizpůsobení funkcí lupy. Například pomocí [Ctrl]+[Alt]+[8] a [Ctrl]+[Alt]+[2] lze regulovat zvětšení po krocích až po mikroskopický efekt.

Kromě toho můžete prostřednictvím »Settings« aktivovat také »Follow input focus«. Tak docílíte podobného chování jako u lupy integrované ve Windows. Stále pak vidíte zvětšené okolí kurzoru, pohybem myši však můžete oblast lupy libovolně posouvat.

## 11. Windows Vista Samočinná aktivace okna pod ukazatelem myši

Při cestování vlakem zpravidla pro ovládání kurzoru notebooku používáte touchpad. Přitom bývá často zapotřebí zadat vstupní hodnoty do neaktivního okna. Bylo by proto vhodné, kdyby Windows okno pod kurzorem automaticky aktivovala, aniž byste na něj předem museli kliknout.



**Bez kliknutí:** Při tomto nastavení může Vista, podobně jako unixové systémy, aktivovat okno, jakmile na něj najede ukazatel myši.

**TIP** ▶ Otevřete »Start | Ovládací panely« a pak klikněte na »Usnadnění přístupu« a »Centrum usnadnění přístupu«. V klasickém zobrazení Ovládacích panelů se k těmto oknům dostanete dvojitým kliknutím na »Centrum usnadnění přístupu«.

Nyní klikněte na odkaz »Usnadnit používání myši«. V nově otevřeném okně zaškrtněte volbu »Aktivovat okno ukázáním pomocí myši« a toto nastavení potvrďte tlačítkem »Použít«. Okno pak uzavřete prostřednictvím systémového tlačítka vpravo v titulním řádku.

Napříště už kvůli aktivaci nebudete muset na okno klikat. Plně postačí, když na něj najedete kurzorem a chvíli počkáte.

## 12. Rychlé tipy

### ZVÝŠENÍ KONTRASTU PLOCHY

Slabozrací uživatelé mohou prostřednictvím [Alt]+[levý Shift]+[PrtSc] zapínat a vypínat kontrastní funkci se speciálním barevným schématem.

### RYCHLÉ NALEZENÍ KURZORU MYŠI

V dialogu »Myš - vlastnosti« můžete na kartě »Možnosti ukazatele« stanovit, zda Windows mají plnit příkaz »Ukázat umístění ukazatele po stisknutí klávesy Ctrl«.

### ZRYCHLENÍ VYPALOVACÍHO SOFTWARE

Spuštění vlastního vypalovacího softwaru urychlíte, pokud ve službě (Ovládací panely/Nástroje pro správu) »IMA-PI CD-Burning COM Service« nastavíte »Typ spuštění« na »Zakázáno«.

### PŘEVZETÍ CESTY K SOUBORU

V Průzkumníku Visty můžete převzít kompletní cestu k souboru při stisknutí klávese [Shift] prostřednictvím pak dostupného kontextového příkazu »Kopírovat jako cestu«.

### OTEVŘENÍ SPRÁVCE ÚLOH JEDNOU RUKOU

Ve všech verzích Windows lze Správce úloh alternativně k [Ctrl]+[Alt]+[Del] otevřít také kombinací [Ctrl]+[Shift]+[Esc].

### VŠEOBECNÉ ROZHODNUTÍ

Pokud v kopírovacím dialogu Windows XP při kliknutí na »Ne« podržíte stisknutou klávesu [Shift], bude rozhodnutí platit pro všechny prvky – podobně jako u tlačítka »Ano všem«.

### ŘEŠENÍ POTÍŽÍ ZOBRAZENÍ

Klávesovou kombinací [Windows]+[U] přímo otevřete Správce nástrojů, který zprostředkuje přístup k programům Lupa a Klávesnice na obrazovce.

### OBNOVA ZOBRAZENÍ INSTALACÍ

Pokud ve XP nejde zobrazit seznam nainstalovaných programů, lze jej snadno obnovit příkazem »regsvr32 appwiz.cpl«.

### ZKRATKA K SÍTOVÝM SPOJENÍM

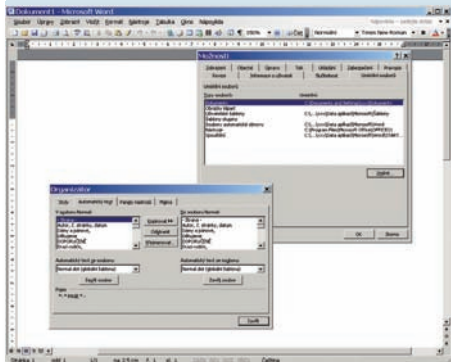
Pomocí příkazu »Start | Spustit« a »ncpa.cpl« získáte pod XP a Vistou přístup k vytvořeným síťovým spojením.

PLACENÁ INZERCE

### 13. Word XP, 2003

#### Obnovení automatických textů ve Wordu

Nedopatřením jste vymazali některé standardní položky automatického textu Wordu. Ty ale ve svých dokumentech neustále potřebujete.



**Záchrana:** Omylem vymazané automatické texty obnoví Word při novém založení standardní šablony dokumentu.

**TIP** ▶ Word ukládá standardně definované položky automatického textu v šabloně »normal.dot«. Tuto šablonu vytvoří editor automaticky, pokud ji při spuštění nenajde. Funkce „resetování“ automatického textu není k dispozici – téhož efektu lze ale dosáhnout novým založením standardní šablony »normal.dot«.

Nejprve byste měli zazálohovat všechna nastavení, jimiž jste si prostředí editoru přizpůsobili svému pracovnímu stylu. Word totiž v šabloně ukládá nejen automatický text, ale také individuální nastavení pro makra, panely nástrojů a styly odstavců. Před novým založením »normal.dot« se proto musíte postarat, aby do nové verze bylo možné převzít tato vlastní nastavení. Pořídte proto zálohu standardní šablony. Abyste zjistili, kam ji Word ukládá, otevřete »Nástroje | Možnosti«. Na kartě »Umístění souborů« je příslušný adresář uveden v řádku »Uživatelské šablony«. Tuto složku otevřete v Průzkumníku, pravým tlačítkem myši kliknete na položku »normal.dot« a v místní nabídce zvolíte příkaz »Přejmenovat«. Takto vytvořený záložní soubor nazvěte třeba »normal back.dot«.

Potom editor ukončete a znovu spusťte. Poněvadž teď původní standardní šablona chybí, Word samočinně založí novou se všemi standardně definovanými položkami automatického textu. Nyní je do nového »normal.dot« třeba přenést všechna původní nastavení. Otevřete proto »Nástroje | Makro | Makra« a pak klikněte na »Organizátor«. Tento dialog sestává z různých karet pro makra, automatický text, styly odstavců a panely nástrojů. Každá z karet obsahuje dvě seznamová pole, přičemž to právě zob-

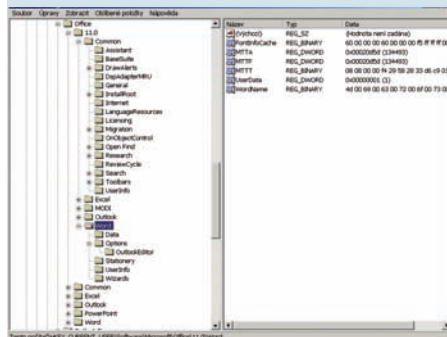
razuje položky v »normal.dot« a levé pole položky v aktuálním dokumentu. Pod tímto seznamem klikněte na »Zavřít soubor« a poté na »Otevřít soubor«. Zvolte dříve přejmenovaný soubor »normal back.dot«. Teď můžete svá vlastní nastavení převzít do nového »normal.dot«. Za tím účelem na příslušných kartách v levém seznamu označte požadované položky a přeneste je prostřednictvím »Kopírovat«.

Až zkopírujete všechny potřebné položky, dialog ukončete tlačítkem »Zavřít« a editor postupem »Soubor | Zavřít«. Word se pak ještě zeptá, zda změněný soubor »normal.dot« chcete uložit. Potvrďte tlačítkem »Ano«.

### 14. Word 2003, 2007

#### Opětovné otevření starších zablokovaných dokumentů

„Pokoušíte se otevřít typ souboru, který byl zablokován nastavením zásad registru.“ Tímto znervózňujícím hlášením odepře Word 2003 otevření některých starších dokumentů poté, co jste si nahráli Service Pack 3. Na jiném počítači s Office 2007 se projevuje stejný problém.



**Řízení přístupu:** V klíči systémového registru můžete stanovit, že Word má opět otevírat i starší dokumenty.

**TIP** ▶ Word odpírá přístup z bezpečnostních důvodů, neboť ve starém formátu 1.0/2.0 zásad se vyskytly potenciální bezpečnostní mezery. Abyste takové dokumenty přesto mohli ve verzích Wordu 2003 od SP3 a 2007 otevřít a normálně se dostat k jejich obsahu, musíte vynaložit něco ruční práce.

Otevřete tedy ve Wordpadu nový textový soubor a vložte do něj následující řádky:

Windows•Registry•Editor•Version•5.00

[HKEY\_CURRENT\_USER\Software\Microsoft\Office\11.0\Word\Security\FileOpenBlock]

„FilesBeforeVersion“=dword:00000000

[HKEY\_CURRENT\_USER\Software\Policies\Microsoft\Office\11.0\Word\Security\FileOpenBlock]

„FilesBeforeVersion“=dword:00000000

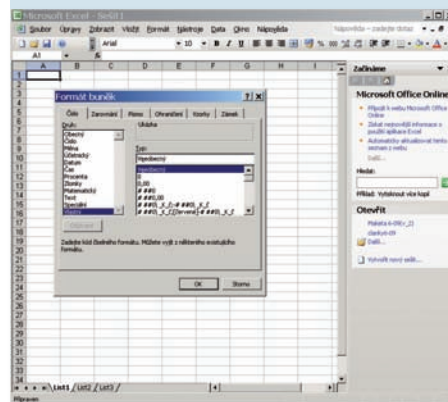
Soubor uložte například na plochu a jeho příponu změňte z »TXT« na »REG«. Pro jistotu zavřete všechny otevřené aplikace Office. Po dvojitém kliknutí na ikonu REG souboru se v systémovém registru změní příslušné položky pro Word. Pak už budete moci starší wordovské dokumenty opět normálně otevřít.

**UPOZORNĚNÍ:** Tento soubor můžete použít i na dalších počítačích, například na notebookech s verzí Wordu 2007. V tom případě však v souboru předem změňte označení podklíče z »11.0« na »12.0«.

### 15. Excel XP, 2003, 2007

#### Zobrazení kladných čísel vždy se znaménkem

Mnohé tabulky obsahují kladné i záporné číselné hodnoty. Vedle automaticky zobrazovaného znaménka minus byste pro lepší přehlednost chtěli také vždy vypisovat znaménko plus.



**Jednotně:** Zadááním tohoto uživatelsky definovaného číselného formátu přimějete Excel zobrazovat kladná čísla i se znaménkem.

**TIP** ▶ Zvláštního zobrazení kladných hodnot můžete dosáhnout volbou patričního číselného formátu. Poněvadž pro tento účel není žádný předdefinován, založte si jej sami. Označte příslušné buňky a otevřete »Formát | Buňky«. Na kartě »Číslo« klikněte na kategorii »Vlastní«. Obsah vstupního pole »Typ« změňte na »+;-;0;0«. Pak nastavení potvrďte tlačítkem »OK«.

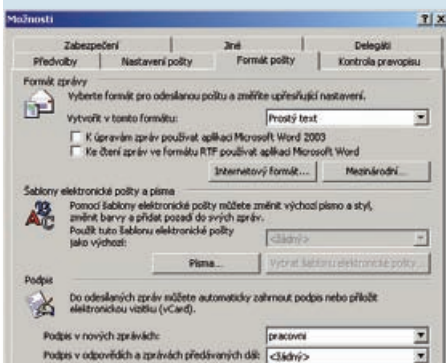
Tento formátovací kód využívá možnost volby středníkem oddělených formátovacích předpisů pro kladná, záporná a nulová čísla. Třetí komponentu zadejte bez znaménka, aby Excel dosadil správné znaménko i při zao-krouhlování.

Obecně můžete namísto standardních formátů používat libovolný číselný formát. Ten pak musíte určit dvakrát s příslušným znaménkem a přidat nulu. Kromě toho je dokonce možné prostřednictvím kódu jako »+;-;0;\_nula\_« nahradit nulové hodnoty textem.

## 16. Outlook 2003

### Provoz starší verze vedle Office 2007

Office 2007 ve verzi Home neobsahuje Outlook. Nevadí – vždyť stále máte jeho verzi 2003 ze staršího vydání Office. To je sice pravda, jenomže při doručení každé nové zprávy se teď spouští Windows Installer a trvale tak brání normální práci.



**Odluka:** Pokud provozujete rozdílné verze Outlooku a Wordu, neměli byste Word používat jako e-mailový editor.

**TIP ►** Outlook nedovoluje paralelní provoz dvou různých verzí. Přesto můžete Outlook 2003 používat s jinou verzí Office. Bez problémů se to však podaří jen v případě, že jako editor e-mailových zpráv nepoužíváte Word. Pro hladkou spolupráci s Wordem jsou totiž nutným předpokladem stejné verze obou programů.

Chcete-li tedy nastavení změnit, otevřete »Nástroje | Možnosti« a přejděte na kartu »Formát pošty«. Tam deaktivujte volbu »K úpravám zpráv používat aplikaci Microsoft Word 2003«. Změnu potvrďte tlačítky »Použít« a »OK«. Od této chvíle budete sice psát své elektronické zprávy v integrovaném editoru Outlooku, zato ale už bez problémů při spolupráci různých komponent Office.

## 17. Outlook XP, 2003, 2007

### Jak se po nové instalaci zbavit zdvojených osobních složek

Po nové instalaci Windows a Outlooku jste připojili dříve uložený PST soubor. Teď máte v seznamu všechny osobní složky ve dvojím provedení. Nadbytečné položky se však nedají vymazat.

**TIP ►** Příčinou tohoto zdvojení je poškozený profil. Nápravu zjedná jeho vymazání a založení nového. Nejprve tedy ukončíte Outlook. Pak v Ovládacích panelech dvojité klikněte na ikonu »Pošta« a pak na tlačítko »Zobrazit profily«. Teď si poznamenejte ná-

zev profilu, poté klikněte na »Odebrat« a ověřovací dotaz potvrďte tlačítkem »Ano«.

Nemějte obavy – tímto krokem nevymažete žádné soubory Outlooku, nýbrž jen nastavení profilu. Nyní spusťte Průzkumníka, do adresního řádku zadejte »%userprofile%« a stiskněte [Enter]. Klikněte na tlačítko »Hledat«. Jako hledací pojem vložte název profilu a klikněte na »Přejít«. Nyní vymažete všechny soubory s názvem tohoto profilu. Bezpodmínečně však dejte pozor, abyste přitom neodstranili PST soubor (Personal Store) s vlastními užitečnými daty.

Nyní založte nový profil tak, že v Ovládacích panelech dvojité kliknete na »Pošta«, v následném dialogu aktivujete »Zobrazit profily« a potom kliknete na »Přidat«. Zadejte název profilu a potvrďte tlačítkem »OK«. Následný dialog zavřete, aniž byste přitom zakládali nové e-mailové účty. V dialogu »Pošta« teď aktivujte volbu »Vždy používat profil« a níže zvolte nový profil. Nastavení potvrďte »Použít« a »OK«. Od příštího spuštění by měly být vaše složky z PST souboru zobrazeny opět jako jediné.

## 18. Rychlé tipy

### OVĹADÁNÍ WORDU Z KLÁVESNICE

V dialogu »Tisk«, dostupném též pomocí [Ctrl]+[P], zobrazí položka »Přiřazení kláves« v rozevřacím poli »Vytisknout« přehled klávesových kombinací.

### BLESKOVÉ MANIPULACE S OBRÁZKY

V programu Corel Paint Shop Pro můžete prostřednictvím [Ctrl]+[I] obrázek překlopit a kombinací [Ctrl]+[M] zrcadlit. Obě zkratky za sebou způsobí otočení obrázku o 180°.

### PŘESNÉ ÚDAJE O CESTĚ

Zadáním »&[Cesta]&[Soubor]« můžete v Excelu vložit do záhlaví a zápatí kompletní údaje o cestě k souboru.

### DĚLENÍ ČASU PO MINUTÁCH

Potřebujete-li jemnější dělení času v denním náhledu kalendáře Outlooku, pravým tlačítkem myši klikněte na časovou osu a zvolte požadovanou jednotku.

### INDIVIDUÁLNÍ FORMÁT DATA

Datum ve formě »čt., 5. 2.« vytvoříte v Excelu použitím formátu čísla »Vlastní« a kódu »ddd., d. m.«.

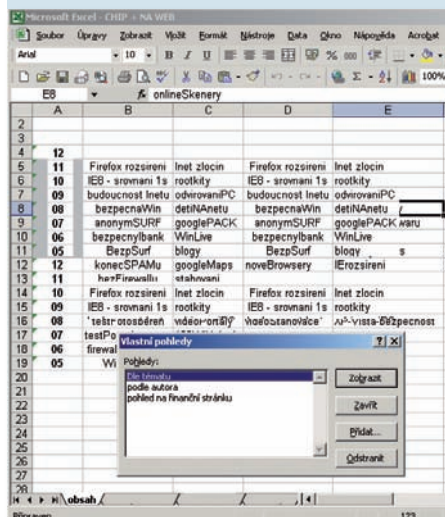
### POUŽITÍ TABULÁTORŮ V TABULKÁCH

Chcete-li ve Wordu používat tabulátory i uvnitř tabulky, namísto obvyklé klávesy [Tab] použijte klávesovou kombinaci [Ctrl]+[Tab].

## 19. Excel 2000, XP, 2003

### Lepší vyhodnocování dat v tabulkách

Excel nabízí komfortními funkce pro vyhodnocování dat v tabulkách. Také je možné pro jednotlivé sloupce zřídit vlastní filtry. Užitečná vlastnost – jenomže po každém zpracování dat musíte kritéria znovu nastavovat, což je únavné.



**Filtery:** Vyvolávat jednotlivé filtry můžete prostřednictvím tohoto pole.

**TIP ►** V Excelu není sice pro ukládání nastavení filtrů k dispozici žádná „očividná“ funkce, ale tyto parametry jsou zaznamenány v uživatelských pohledech. A ty se ukládají s dokumentem.

V listu Excelu nastavte všechna potřebná filtrovací kritéria. Pak otevřete »Zobrazit | Vlastní pohledy« a klikněte na »Přidat«. Jako »Název« zadejte výstižné označení a klikněte na »OK«. Stejným způsobem můžete uložit i další konfigurace filtrů.

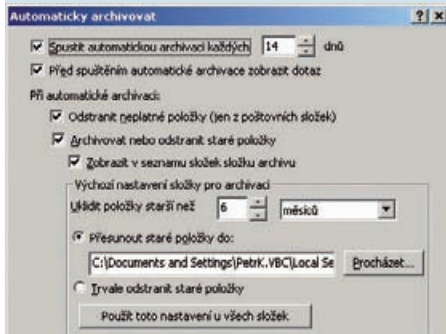
Pro jejich vyvolání znovu klikněte na »Zobrazit | Vlastní pohledy«, v seznamu označte potřebnou položku a klikněte na »Zobrazit«. Pohled trvale platí pro určitý list tabulky a nelze jej aplikovat na jiné tabulky.

Pro rychlý přístup k vlastním pohledům si můžete založit tlačítko v nástrojové liště. Otevřete tedy »Nástroje | Vlastní...« a přejděte na záložku »Příkazy«. Pak zvolte vlevo kategorii »Zobrazit« a vpravo vyhledejte položku »Vlastní pohledy«. Prvek přetáhněte myši na vhodné místo v nástrojové liště. V dialogu poté klikněte na »Zavřít«. Po nastavení filtrů nyní klikněte do vstupního pole symbolu, zadejte nový název a potvrďte klávesou [Enter]. Vyvolávat filtry pak můžete prostřednictvím tohoto rozevřacího pole.



## 20. Outlook 2007 Optimální použití archivační funkce

Postupem času se datový soubor Outlooku roste do značné velikosti. To při spuštění poštovního klienta dost zdržuje a také se tím pomalu ztrácí přehled o korespondenci.



**Uklížeč:** Tato položka nastavení automatické archivace určuje, kam má Outlook odkládat starší prvky.

**TIP** ▶ Svá data nechte archivovat samočinně – ale správně! Funkci proto nakonfigurujte tak, že nejprve otevřete »Nástroje | Možnosti« a na kartě »Jiné« kliknete na »Automaticky archivovat«. Ve stejnojmenném dialogu můžete měnit standardní nastavení. Aktivujte volbu »Spustit automatickou archivaci každých« a zvolte požadovaný interval ve dnech. Pokud nemá Outlook začít s archivací bez vašeho souhlasu, aktivujte volbu »Před spuštěním automatické archivace zobrazit dotaz«. Pak aktivujte »Archivovat nebo odstranit staré položky« a zadejte, jaké stáří musí prvky pro archivování překročit.

Zvolte »Přesunout staré položky do:«, aby byl archivní materiál uskládněn v jiném datovém souboru Outlooku. Cestu a název tohoto souboru zadejte do vstupního pole níže. Dáváte-li přednost radikální kúře, zvolte »Trvale odstranit staré položky«. Nakonec můžete kliknutím myši zvolit nabídku »Použít toto nastavení u všech složek«. Dialogy »Automaticky archivovat« a »Možnosti« pak potvrďte tlačítkem »OK«.

Je dobré vědět, že tato nastavení můžete pro jednotlivé složky zpráv změnit. Lze tak například z archivace vyloučit složku došlé pošty: V seznamu složek pravým tlačítkem myši klikněte na příslušný adresář a v místní nabídce zvolte příkaz »Nastavení«. V následném dialogu na kartě »Automatická archivace« klikněte na volbu »Nearchivovat položky v této složce«. Samozřejmě jsou možná i jiná zadání, pokud zvolíte »Archivovat tuto složku pomocí tohoto nastavení«. Vše potvrďte tlačítkem »OK«.

Starší maily, které ještě musíte zpracovat, můžete z archivace vyloučit. Za tím

## Z DISKUSNÍHO FÓRA CHIPU \_ INTERNET

### Přístup z internetu na domácí server

#### DOTAZ

Zařizuji si právě domácí server a chtěl bych k němu mít přístup i zvenčí, tedy z internetu. Představuji si to tak, že bych do prohlížeče například zadal IP adresu serveru a tím bych získal přístup k datům, například k fotografiím.

#### ODPOVĚĎ CHIPU

Při obvyklém internetovém přístupu nastává obecně ten problém, že poskytovatel vašemu routeru nepřiděljuje statickou, nýbrž variabilní IP adresu. Tu je tedy třeba při každém přístupu nově zjišťovat. O to se starají tzv. dynamické DNS služby, jako [www.dyndns.com](http://www.dyndns.com).

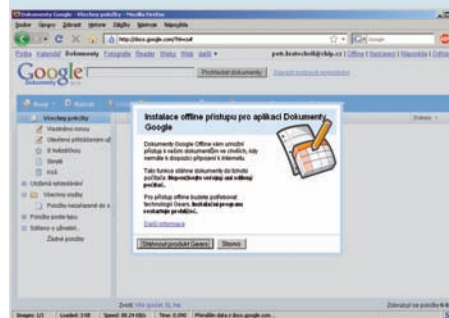
Pak musíte svůj směrovač nakonfigurovat tak, aby požadavek zvenčí převedl na interní IP adresu domácího serveru. V samotném serveru musí navíc běžet služba, která umí data poskytovat. Může to být nějaký HTTP File Server, bezpečnější je však SSH Server (Secure Shell). Ten totiž dokáže realizovat zašifrovaná spojení ke vzdáleným počítačům. Poskytované služby musí být dosažitelné prostřednictvím routeru, což znamená, že přiřazené porty musí být v routeru převedeny do serveru. Router může na standardní port 80 předat i jiné porty – tak není hned zřejmé, že je provozován server.

účelem otevřete příslušnou zprávu, klikněte na tlačítko Office a poté na »Vlastnosti«. V následném dialogu aktivujte příkaz »Tuto položku nearchivovat« a potvrďte tlačítkem »OK«.

**UPOZORNĚNÍ:** Automatická archivace ukládá v pravidelných intervalech e-mail, termínové položky a úkoly, které překročily stáří udané ve standardních nastaveních. K tomu je třeba vědět, že Outlook se zde rozhoduje podle data poslední změny. Mail, který stále znovu otvíráte a zavíráte, aplikace nearchivuje.

## 21. Dokumenty Google Off-line zpracování dokumentů internetové kancelářské soupravy Google

Známa služba „on-line Office“ firmy Google je nejen bezplatná, ale také velmi praktická. Musíte však být trvale připojeni k internetu. To ale na cestách často není možné...



**Nezávislost:** Prostřednictvím off-line přístupu můžete dokumenty Google zpracovávat i bez momentálního připojení k internetu.

**TIP** ▶ Už delší dobu je i v české verzi k dispozici funkce pro off-line přístup k souborům

služby Dokumenty Google (Google Docs). Pro její instalaci je zapotřebí opensourcová komponenta Gears, která váš browser rozšíří o schopnost off-line přístupu. Přihlaste se proto na webových stránkách <http://docs.google.com> svým účtem u Googlu. V titulním řádku klikněte na odkaz »Offline« a v následném dialogu zvolte »Stáhnout produkt Gears«. Potom klikněte na »Nainstalovat technologii Gears« a akceptujte podmínky používání. Uložte »GearsSetup.exe« a ukončete browser. Dvojitým kliknutím na tento soubor spusťte instalaci. Poté můžete prohlížeč opět restartovat. Vyvoláním stránky <http://gears.google.com> teď můžete zkontrolovat, zda byl Gears úspěšně nainstalován.

Přihlaste se proto znovu ke svému účtu u Googlu a klikněte na odkaz »Offline«. Nyní můžete »Aktivovat off-line přístup«. Následuje bezpečnostní upozornění na externí přístup do vašeho počítače programem Gears. Aktivujte volbu »Těto stránce důvěřuji. Použití Gears povolit.« a potvrďte tlačítkem »Povolit«.

Napříště už budete moci své dokumenty otevírat také off-line. Za tím účelem aktivujte nově založený odkaz na Dokumenty Google nebo v prohlížeči otevřete stránku <http://docs.google.com>. Dokumenty a změny budou nejprve lokálně uloženy ve vašem počítači a později samočinně synchronizovány, jakmile se obnoví připojení k internetu.

**UPOZORNĚNÍ:** Plná funkčnost, včetně zpracování, je v současnosti k dispozici jen pro textové dokumenty; prezentace a tabulky můžete off-line jenom prohlížet.

Pozor! Off-line přístup neaktivujte na cizích počítačích. Při něm se totiž vaše „goog-

lovské“ dokumenty ukládají lokálně do použitého počítače, a tak by k nim mohly získat přístup neoprávněné osoby.

## 22. Firefox 2.x, 3.x Přímé otevření výsledků hledání v novém panelu

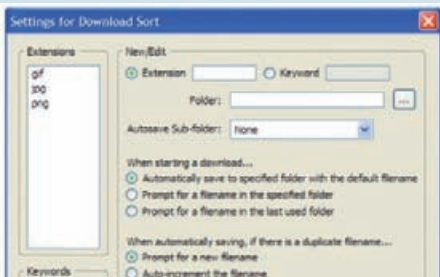
Pokud vyhledáváte prostřednictvím hledacího pole integrovaného v řádku nabídek browseru, výsledky přepíšou aktuálně otevřenou stránku. Aby k tomu nedošlo, je zapotřebí předem otevřít nový panel, což je nepohodlné.

**TIP** ▶ Vzhledem k tomu, že zpravidla chcete aktuálně otevřenou stránku zachovat, bude praktičtější, jestliže se výsledky hledání Google & Co. rovnou objeví v novém panelu. Takový požadavek můžete rychle definovat skrytým nastavením v rozšířené konfiguraci.

Za tím účelem zapište do adresního řádku prohlížeče »about:config« a následně bezpečnostní upozornění potvrďte kliknutím na »Budu opatrný, slibuji!«. Do pole »Filtr« pak zapište název »browser.search.openintab«. Tuto položku také můžete přímo vyhledat v seznamu. Pak na tento řádek dvojité kliknete, čímž hodnotu konfiguračního nastavení změníte na »true«. Nové chování vstoupí v platnost ihned.

## 23. Firefox 2.x, 3.x Samočinné rozřídění manuálně stažených souborů do různých složek

Pro stahování ve Firefoxu jste si vyvinuli systém, podle něhož se obrázky, hudební soubory a programy ukládají na pevný disk do různých adresářů. Je však mrzuté, že ve stahovacím dialogu musíte vždy znovu navigovat na příslušné složky nebo soubory dodatečně rozřídít v Průzkumníku.



**Selekce:** Zde stanovíte, podle jakých kritérií má nástroj Download Sort zařazovat stažené soubory.

**TIP** ▶ Diferencované ukládání, přinejmenším pro downloads spuštěné kontextovým příkazem »Uložit odkaz jako«, můžete do svého prohlížeče zavést bezplatným rozšířením Download Sort z našeho Chip DVD.

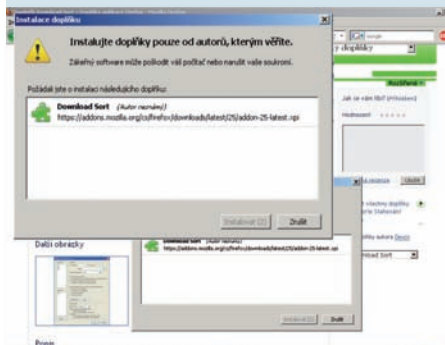
Po kliknutí na »Instalovat nyní« restartujte Firefox. Potom otevřete »Nástroje | Správce doplňků« a klikněte na ikonu »Rozšíření«. V následně zobrazeném seznamu označte položku »Download Sort« a klikněte na »Možnosti«, čímž otevřete konfigurační dialog.

O zařazení může rozhodovat buď »Extensions« (Přípona souboru), nebo »Keywords« (Klíčová slova). Zvolte první možnost a u ní zadejte například »jpg«. V poli »Folder« pak zadejte požadovaný cílový adresář. Jako »Subfolder« můžete nastavit například »Extensions«. Podle potřeby upravte další nastavení a změny definitivně realizujte prostřednictvím »Add/Update«. Stejným způsobem definujte cílové složky pro ostatní typy souborů.

Zajímavá je také druhá možnost třídění podle klíčových slov. Zadané pojmy se musí vyskytovat v adrese URL zdrojové stránky. Zadejte například »chip.cz« a pak nadefinujte složku pro shromažďování příslušných souborů. Zařazování podle stránek původu dosáhnete také tak, že zvolíte třídění podle přípony souboru a pak jako podsložku nastavíte třeba doménu webu, ze kterého byl soubor stažen.

## 24. Firefox 2.x, 3.x Instalace doplňků bez nuceného zpoždění

Funkční rozsah browseru lze rychle rozšířit různými doplňky. Zdržuje však automatické několikasekundové zpoždění, které při každé instalaci vyvolává bezpečnostní dialog, aby uživatelé poskytl čas na přečtení zprávy.



**Ošálený Firefox:** Doplňky se normálně dají nainstalovat až po pauze. Lze tomu však zabránit.

**TIP** ▶ Vestavěné zpoždění má zajistit, aby si uživatel bezpečnostní upozornění skutečně přečetl. Jako zkušený uživatel už ale toto varování nepotřebujete. Proto můžete čekací dobu v rozšířené konfiguraci zkrátit nebo ji úplně zrušit.

Za tím účelem zadejte do adresního řádku »about:config« a stiskněte [Enter]. Varování potvrďte kliknutím na »Budu opatrný, slibuji!«. Do pole »Filtr« vložte název »security.dialog\_enable\_delay« – pak tuto položku

ku nemusíte v dlouhém seznamu pracně hledat. Abyste položku mohli změnit, dvojitě na ni klikněte. Její hodnota určuje minimální čekací dobu v milisekundách. Chcete-li zpoždění potlačit, zadejte »0« a potvrďte tlačítkem »OK«. Napříště už budete moci každou novou instalaci odsouhlasit ihned.

## 25. Firefox 2.x, 3.x Barevné označení příbuzných stránek

Při internetových rešerších často bývá po krátké chvíli otevřeno velmi mnoho panelů se stránkami. Pro lepší přehlednost byste chtěli související panely, například s tématy z téhož fóra, nějak označit – je to ostatně funkce, kterou má mít také Internet Explorer 8.



**Příznání barvy:** Na stránce »ColorfulTabs Options« můžete doménám cíleně přiřadit určité barvy pro označení panelů v browseru.

**TIP** ▶ Samotný prohlížeč nenabízí žádnou volbu pro barevné označení založených panelů, existuje však rozšíření, které takový efekt vyvolá. Při správných nastaveních k tomu můžete použít bezplatný nástroj Colorful Tabs. Najdete jej na našem Chip DVD.

Instalaci spusíte kliknutím myši na »Instalovat nyní«. Potom musíte zvolit příkaz »Restartovat Firefox«. Doplňek nakonfigurujete tak, že pravým tlačítkem myši kliknete na libovolný panel a v místní nabídce zvolíte příkaz »Colorful Tabs | Options«. V kategorii »General« změňte volbu pro »Coloring Scheme« na »Generate Colors by Domain Hostname«. Dole byste volbu »Enable a Background Image for Tabs« raději měli deaktivovat, neboť přídatný obrázek na pozadí panelu spíše zmate, než aby přispěl k lepší přehlednosti. Nyní přejděte na kategorii »Presets« a aktivujte volbu »Enable Preset Domain Colors«. Zde pak můžete zadat jednotlivé domény a nadefinovat pro ně stabilně přiřazené barvy. Později vám usnadní orientaci, budou-li určité webové stránky vždy označeny stejnou barvou panelu. Prostřednictvím »Add Domain« můžete přidávat nové položky. Všechna nastavení potvrďte tlačítkem »OK« a prohlížeč restartujte, aby konfigurace barev „začala působit“.

## 26. Facebook

### Jak filtrovat otravné výsledky kvízů vašich přátel

Od té doby, co Facebook změnil vzhled, se vám na domovské stránce účtu začaly objevovat početné výsledky kvízů vašich přátel. Ty vás však vůbec nezajímají a jen vás obtěžují. Jedinou možnou obranou přímo ve Facebooku je však skrytí všech zpráv konkrétního uživatele. Neexistuje přece jen nějaký způsob, jak filtrovat pouze výsledky těchto kvízů?



**Zahlcení:** Aktivováním skriptu v prohlížeči docílíte toho, že se vám nežádoucí výsledky kvízů již nebudou zobrazovat.

**TIP ►** Pokud vás zrovna nezajímá, čím byli vaši přátelé v minulém životě, kdy zemřou nebo jakému zvířeti z Madagaskaru se nejvíce podobají, můžete tyto výsledky kvízů účinně filtrovat pomocí šikovného skriptu. Další postup závisí na tom, který prohlížeč používáte.

**FIREFOX:** Pro spuštění skriptu je potřeba nejprve nainstalovat bezplatné rozšíření „Greasemonkey“. Otevřete stránku <https://addons.mozilla.org/cs/firefox/addon/748>, klikněte na »Přidat do aplikace Firefox« a pak znovu klikněte na »Instalovat nyní«. Poté Firefox restartujte a přejděte na stránku <http://userscripts.org/scripts/show/44319>. Zde klikněte na odkaz »Remotely hosted version« a v novém okně na »Install«. Nyní můžete přejít na domovskou stránku svého účtu – výsledky kvízů budou konečně pryč.

**INTERNET EXPLORER 7:** Nejprve přejděte na stránku [www.ie7pro.com](http://www.ie7pro.com) a stáhněte si rozšíření „IE7Pro“. Docílíte toho tak, že na stránce kliknete na »Stáhnout« a na další stránce na »Download Now«. Soubor „IE7proSetup\_2.4.5.exe“ si uložte na disk. Poté zavřete Internet Explorer, spusťte stažený instalační soubor a pokračujte podle průvodce instalace. Ve čtvrtém kroku instalace se ujistěte, že je aktivována volba »Povolit uživatelské skripty a moduly«. Po dokončení instalace znovu prohlížeč otevřete.

Nyní přejděte na stránku <http://userscripts.org/scripts/show/44319>, klikněte pravým tlačítkem na odkaz »Remotely hosted version« a cíl odkazu s příponou JS si uložte jako »facebook.ieuser.js« do složky »userscripts«, která se nachází v kořenovém adresáři rozšíření – standardně »C:\Program Files\IE7Pro«. Skript v prohlížeči poté aktivujte postupem »Nástroje | IE7Pro Preferences | Uživatelské skripty« a zaškrtněte volbu »facebook.com - quiz stories remover«. Nakonec potvrďte »OK« – a je hotovo!

**OPERA:** V případě Opery je situace nejjednodušší. Stejným způsobem jako u Internet Exploreru si stáhněte skript – v tomto případě již do libovolné složky, například »C:\Skript«. Poté přejděte na stránku Facebooku, stiskněte klávesu [F12] a vyberte »Upravit místní nastavení«. V novém okně přejděte na záložku »Skriptování«, klikněte na tlačítko »Vybrat« a zadejte cestu k uloženému skriptu. Nakonec prohlížeč restartujte – skript bude od této chvíle výsledky kvízů účinně filtrovat.

**ROZŠÍŘENÍ FILTROVÁNÍ:** Skript primárně zajistí odstranění výsledků kvízů, ale sami si do něj můžete nadefinovat filtrování dalších typů zpráv. Pomocí textového editoru skript otevřete a prostřednictvím »forbidden\_strings.push(„“)« nadefinujete typické slovní spojení pro výsledek otravné aplikace – tedy například »forbidden\_strings.push(„Check out this quiz!“)«. Pokud by některý výsledek obsahoval tento text, nebude již na vaší domovské stránce zobrazen.

V případě Firefoxu klikněte pro úpravu skriptu na »Nástroje | Greasemonkey | Správce uživatelských skriptů | Upravit« a v novém okně zadejte cestu k textovému editoru.

**UPOZORNĚNÍ:** Při změně vypisování nechtěných výsledků ze strany Facebooku se může stát, že skript přestane správně pracovat. V případě problémů proto zkontrolujte, zda používáte aktuální verzi skriptu, a to na jeho domovské stránce [www.reeloo.net](http://www.reeloo.net).

## 27. Skype 3.x, 4.x

### Jak na zálohování ve Skypu

Chystáte se přeinstalovat celý operační systém, a proto byste si chtěli pro novou instalaci Skypu zálohovat své uživatelské nastavení a cenovou historii zpráv. Jak na to?

**TIP ►** Je to snadné. Soubory s historií zpráv i celým uživatelským nastavením Skypu najdete postupem »C:\Documents and Settings\[VAŠE UŽIVATELSKÉ JMÉNO]\Data aplikací«. Zde vyhledejte složku »Skype« a pečlivě si ji při vypnutém Skypu zálohujte. Pokud složku »Data aplikací« nevidíte, aktivujte v Průzkumníku Windows volbu »Zobrazovat skryté soubory a složky« postupem

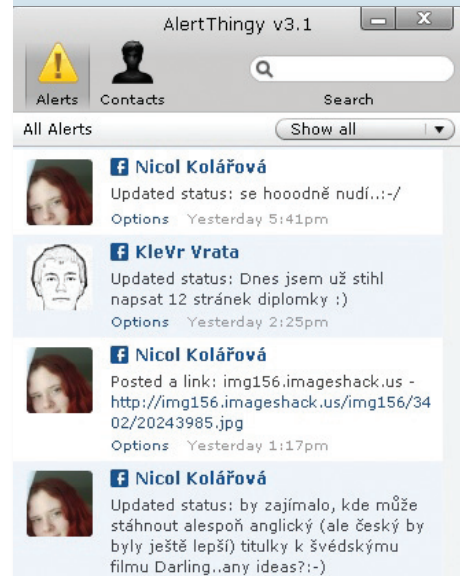
»Nástroje | Možnosti složky | Zobrazení«. Po nové instalaci Skypu pak stačí tuto složku překopírovat do původního umístění.

**UPOZORNĚNÍ:** Seznam kontaktů je uložen na serveru Skype a po přihlášení k vašemu Skype účtu bude automaticky nahrán.

## 28. AlertThingy v3

### Sociální sítě a RSS kanály rychle a přehledně na jednom místě

Facebook, Twitter, Flickr a další – rádi byste měli přehled o dění kolem sebe, ale obrážet své účty jeden po druhém leze po čase na nervy. Existuje nějaké pohodlnější řešení?



**Jako na dlani:** Nástroj AlertThingy umožňuje přehlednou, rychlou a centralizovanou správu vašich účtů sociálních sítí typu Facebook, Twitter apod.

**TIP ►** Jde to i jednodušeji. Užitečným nástrojem pro rychlou správu vašich účtů je »AlertThingy«, který najdete na [www.alertthingy.com](http://www.alertthingy.com). Pro zahájení instalace klikněte na stránce na »Launch Now«. Nástroj vyžaduje Adobe AIR; pokud toto prostředí v počítači nemáte, bude vám instalace nabídnuta. Po dokončení instalací je nástroj připraven k použití.

**NASTAVENÍ ÚČTŮ:** Začněte kliknutím na tlačítko »Settings« a v levém menu přejděte na »Networks and Services«. Z nabídky poté jednoduše vyberte službu, ke které se chcete připojit, a klikněte na »Add«. V případě Facebooku či Flickru je potřeba provést autorizaci na webu, u Twitteru a dalších stačí zadat pouze své přístupové údaje. Mezi další podporované služby patří Amazon, Basecamp, Digg, Huddle, Ping.fm, TinyURL, Tumblr, TwitPic, Twitter Search a Yammer. Pro každou službu lze navíc nastavit více účtů současně – pokud tedy máte více účtů na Twit-

teru, AlertThingy zobrazí „tweety“ ze všech účtů najednou.

Součástí programu je také RSS čtečka. Pro přidání oblíbených kanálů klikněte v okně nastavení na »News Feeds«, kde v dolní části okna zadejte jméno a adresu kanálu. Nako- nec vše potvrďte kliknutím na »Add Feed«.

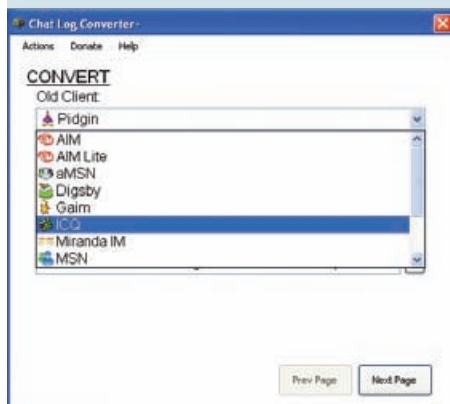
**PŘÍZPŮSOBENÍ:** Novinky ze všech zdrojů se standardně vypisují pod sebou v jednom okně, postupem »Change View | View by ac- counts« je však lze zobrazit odděleně podle zdroje. To oceníte například po dovolené, kdy množství vypsanych novinek snadno přeroste maximální limit okna, takže někte- ré události promeškáte.

Pokud vám nevyhovuje barva okna, mů- žete ji postupem »Settings | Options« snad- no změnit, případně můžete nastavit míru průhlednosti okna. Dále zde najdete volbu pro spuštění programu při startu Windows a také pro zvuková upozornění. Volbou »Show popup notifications« aktivujete/de- aktivujete zobrazování čerstvých oznámení v pravém dolním rohu obrazovky.

## 29. Chat Log Converter

### Jak na přenos historie zpráv

ICQ 6, Miranda, Trillian, Digsby - po týdnech zkoumání nejrůznějších klientů pro ICQ jste na- konec našli svého „vysněného kečálka“, ale část cenné historie zpráv zůstala roztroušena v předchozích klientech. Rádi byste proto svou historii zpráv sjednotili a přesunuli právě do to- hoto „kečálka“.



**Univerzální:** Nástroj Chat Log Converter doká- že z téměř libovolného klienta zkonvertovat starou historii zpráv do nového klienta.

**TIP** ▶ Přenos historie zpráv mezi klienty je možný, ačkoliv v drtivé většině případů tuto funkci žádný klient ve svém základu nenabí- zí. Zařídí to však univerzální nástroj „Chat Log Converter“ ze stránky <http://logconverter.com>. Pro stažení tohoto nástroje je nejprve nutné se na této stránce zdarma zaregistro- vat. Po přihlášení přejděte v menu stránky

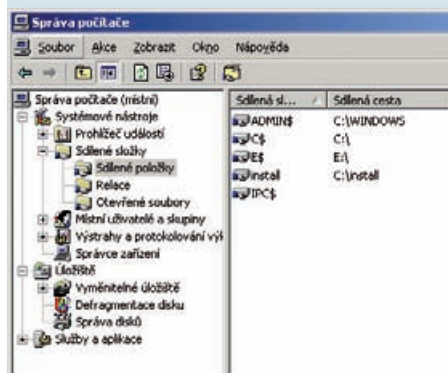
do sekce »Downloads«, zde vyberte »Chat Log Converter+v2.0.exe« a poté klikněte na »Download«. Uložený soubor pak otevřete a řiďte se instalačními pokyny.

Před spuštěním nástroje ukončete veške- ré „kečálky“, spusťte Chat Log Converter a ak- tivujte »Actions | Convert From Old Client To New Client«. Zde z horního rozbalovacího pole vyberte klienta, ze kterého chcete his- torii přenést, a překontrolujte cestu k sou- borům s historií. Poté pokračujte kliknutím na »Next page«. V nabídkovém seznamu ny- ní vyberte „kečálka“, do kterého chcete histo- rii importovat, a opět překontrolujte, zda i v tomto případě adresář s historií souhlasí. Pokračujte na »Next page« a kliknutím na »Convert« zahajte akci. Po dokončení bude- te informováni hlášením „Conversion Finis- hed!“. Pro přenos historie zpráv z dalších kli- entů postup opakujte.

## 30. Síť

### Dohled nad sdílenými složkami


Podobně jako u svého FTP serveru chcete mít jasný přehled o tom, kdo přesně si v místní síti zkopíroval některé soubory z vašich sdílených složek.



**Sdílené složky:** Na jednom místě vidíte, které složky máte nasdílené.

**TIP** ▶ Windows si bohužel žádný protokol událostí o tom, kdo a kdy přistupoval k va- šim sdíleným složkám, neukládají. Lze však zjistit, kdo v síti s vašimi sdílenými složkami právě pracuje. Za tím účelem obvyklým po- stupem »Start | Nastavení | Ovládací pane- ly« vyberte z nabídky kategorií »Výkon a údržba | Nástroje pro správu« a spusťte »Správa počítače«.

V klasickém zobrazení Ovládacích panelů se k tomuto dialogu dostanete postupem »Ná- stroje pro správu | Správa počítače«.

V levé stromové struktuře poté přejděte na »Sdílené složky«, kde se po kliknutí na příslušný podadresář dozvíte, které složky sdílíte a kdo s těmito složkami či obsažený- mi soubory právě pracuje.  MARTIN KUBÍK

## 31. Rychlé tipy

### PŘESUNUTÍ OBLASTI CHATU V GMAILU

Nevyhovuje-li vám ve webovém rozhraní služby Gmail umístění chatu vlevo, může- te jej přesunout doprava: v »Nastavení | Laboratoř« aktivujte volbu »Chat na pra- vé straně«.

### RYCHLÉ ZKOPÍROVÁNÍ ICQ ČÍSLA

Pro rychlé zkopírování ICQ čísla do schránky klikněte ve QIP Infium na požadovaný kon- takt pravým tlačítkem myši a z nabídky vy- berte »Copy account name«.

### VĚTŠÍ PÍSMO V CHATU SKYPU

Pokud se vám zdá písmo příliš malé, otevře- te »Nástroje | Nastavení« a v následném dialogu pokračujte na »Chat a SMS | Vzhled Chatu«. Zde klikněte na tlačítko »Změnit« a v podokně nastavte velikost a případně i font písma.

### NOVÉ EFEKTY PRO MANYCAM

V případě, že vám předinstalované efekty a pozadí již nestačí, můžete si celou řadu dal- ších zdarma stáhnout z adresy [download.manycam.com/effects/](http://download.manycam.com/effects/).

### PŘEHLEDNÁ PRÁCE S KONTAKTY V ICQ 6

Je-li váš seznam kontaktů příliš dlouhý, můžete své kontakty pro lepší přehlednost roztrdídit do skupin: pravým tlačítkem myši klikněte na »Přátelé« a vyberte »vytvořit novou skupinu«. Tu poté naplňte přetažením kontaktů.

### JEŠTĚ VÍCE SMAJLÍKŮ PRO SKYPE

Na stránce [www.wackyb.co.nz/skype-smi- leys/](http://www.wackyb.co.nz/skype-smi- leys/) najdete rozsáhlý přehled „skrytých smajlíků“ včetně jejich zápisu pro použití během chatu.

### FACEBOOK: VLOŽENÍ VIDEO Z YOUTUBE

Svá oblíbená videa z YouTube si můžete po- slat na profil tak, že na stránce videa kliknete na odkaz »Facebook«.

### VLASTNÍ DISKUSNÍ MÍSTNOST V MEEBO

V seznamu kontaktů klienta Meebo můžete otevřít okno pro vlastní diskusní místnost. Jednotlivé kontakty přivzete k chatu přetaže- ním do okna diskuse.

### ZOBRAZENÍ AVATARŮ U KONTAKTŮ VE WIN- DOWS LIVE MESSENGERU

Pro zobrazení avatarů u kontaktů postupujte cestou »Zobrazit nabídku | Nástroje | Možnos- ti | Rozložení«, kde si můžete zvolit jejich veli- kost. Poté potvrďte kliknutím na »OK«.



Originál

Po zostření

## 32. FOTOTIP MĚSÍCE

### Jemné doostření pomocí masky okrajů

Motiv je perfektní. Osvětlení, perspektiva, pozadí – všechno v pořádku. Takže rychle vytisknout... Papír pak ale ukazuje, že by fotografii prospělo trochu více ostrosti.

#### PROBLÉM

Zejména při záběrech z ruky se na fotoaparát přenáší drobné pohyby – a tím i na snímek. Dochází tak k tomu, že jemné detaily, například oční řasy a krásné kadeře, vyjdou lehce rozmazané a obrázek působí poněkud neprofesionálně. Pomoci mohou aktivní optické stabilizátory obrazu. Ne každý fotoamatér však takovým přístrojem nebo objektivem s touto funkcí disponuje.

#### FOTOGRAFUJTE JINAK

Podle možností byste měli fotografovat se stativem, neboť ten vám zajistí dokonalou ostrost snímků. Jinak si můžete vypomoci opřením aparátu o nějakou stabilní podložku, například zeď nebo opěradlo židle. Musíte-li fotit z ruky, je samozřejmě nejlepší použít přístroj s optickým stabilizátorem obrazu.

#### VYLEPŠENÍ V PC

Naštěstí se z mírně neostrých snímků dá ještě něco „vyždímat“. Zapomeňte však na jednoduchou cestu, která se nabízí nejdříve, totiž aplikovat zostřovací filtr na celý obrá-

zek. Zvláště u portrétů by se tím příliš zvýraznily nežádoucí detaily, jako jsou uhry a póry. Dojem hladké pleti by se tak rychle ztratil. Raději tedy postupujte opatrněji a předem si rozvažte, které partie obrázku nutně potřebují více ostrosti. Dobrým prostředkem parciálního zostřování je tzv. maska okrajů. Ta oblast působnosti filtru omezí na vybrané oblasti. Postupujte takto: Ve Photoshopu zduplikujte vrstvu pozadí a v nabídce filtrů Stylizace zvolte »Hledat obrysy«. Účinek zesilte prostřednictvím »Filtr | Jiné | Maximum«. Pomocí »Rozostření | Rozostřit více« pak oblasti rozostřete. Přitom by hodnota »Práh« měla být dost vysoká. Obraz invertujte klávesovou zkratkou [Ctrl]+[I]. Nyní vyberte světlé oblasti tak, že v paletě »Kanály« při stisknutí klávesách [Ctrl]+[~] kliknete na kanál »RGB«. Pak pomocnou vrstvu vymažte – výběr zůstane aktivní. V paletě vrstev vytvořte nový duplikát a klikněte na ikonu masky u spodního okraje panelu, čímž z výběru vytvoříte masku vrstvy. Nyní můžete obrázek vylepšit prostřednictvím »Zostření | Doostřit«.

## 33. Digitální fotografie Přiřazení zeměpisných souřadnic sérii fotografií

Na Google Earth se dají fotografie propojit prostřednictvím zeměpisných souřadnic s příslušnými lokacemi na mapách. Díky tomu může pozorovatel rovnou vysledovat, na kterém místě byla fotografie pořízena – což je ideální vlastnost například pro cestovní reportáže. Jenže jak na cestách souřadnice zjistit a přiřadit je k fotografiím?



**Lokalizace** Malíčky GPS přijímač určí a uloží zeměpisné souřadnice, dokovací stanice je přiřadí k fotografiím.

**TIP** ▶ Pro tento úkol rozhodně nepřipadá v úvahu navigační systém z automobilu – akumulátor dlouho nevydrží, kromě toho jsou velké přístroje nešikovné a nejsou koncipovány pro venkovní použití.

Je tedy zapotřebí speciální produkt, který je malý a lehký a který má také dlouhou výdrž. Navíc musí zjištěným zeměpisným souřadnicím daného stanoviště přiřadit aktuální čas a obojí uložit jako datový paket do interní paměti. V současné době těmto požadavkům vyhovuje například zařízení GPS i-gotU GT-200 nebo ATP Electronics PhotoFinder mini, ale v nabídce je jich samozřejmě více. Novinkou současné druhé edice PhotoFinderu je dokovací stanice, která je součástí dodávky. Ta při přenosu geografických údajů ušetří zdlouhavou okliku přes PC.

**PŘÍJEM GPS DAT:** Aby později bylo možno přijaté koordináty přiřadit správným fotografiím, bezpodmínečně musíte nastavit na fotoaparátu správné datum a aktuální místní čas v dané oblasti. Potom zapnete přijímač. Při studeném startu potřebuje integrovaný modul SiRFstarIII přibližně tři minuty na detekci dostatečného počtu GPS satelitů pro lokalizaci své polohy. Během této doby byste neměli fotografovat – máte tedy dostatek času na přípravu a zavěšení přístroje karabinkou k vestě či tašce tak, aby byl volně přístupný.

**UPOZORNĚNÍ:** PhotoFinder nesmí být zakryt, jinak se přeruší jeho kontakt se satelity. Jakmile je jednou aktivován, každých deset sekund ukládá log soubory ve standardním formátu NMEA 0183. Ty obsahují souřadnice zeměpisné délky a šířky, čas uložení podle mezinárodního časového standardu UTC, nadmořskou výšku stanoviště i směr pohybu a rychlost v okamžiku měření. Data se ukládají na běžnou kartu MMC MicroCard. Její kapacita omezuje použitelnost na 1 000 hodin – to by mělo vystačit i na dlouhé výpravy.

**PŘÍRAZENÍ SOUŘADNIC FOTOGRAFIÍ:** Až budete mít všechny snímky „v kufří“, založte paměťovou kartu z fotoaparátu do postranní šterbiny dokovací stanice a záznamník dat do pozice, kam patří. Prostřednictvím tlačítek na horní straně ještě zadejte časové pásmo místa focení. Hned poté začne dokovací stanice synchronizovat data. Geografické souřadnice přitom zapisuje přímo do oblasti EXIF jednotlivých fotografií.

**PŘÍPRAVA FOTOGRAFIÍ PRO TAGGING:** Nyní je třeba souřadnice exportovat jako soubor v „googlovském“ formátu KML na paměťovou kartu. To zařídí dokovací stanice po stisku tlačítka. Soubor teď můžete zavést do programu Google Earth (<http://earth.google.com>). Na mapě se pak ураžená vzdálenost objeví jako čára. Tak lze cestu přesně sledovat. Webové stránky jako locr (<http://www.locr.com>) nebo Google Earth zobrazují fotografie po jejich odeslání podle uložených zeměpisných souřadnic podél trasy cesty. Abyste on-line služby mohli používat, musíte si k tomu jednorázově zřídit účet – je to zadarmo. Prostřednictvím Earth plug-inu můžete nástroj Googlu využívat také přímo z browseru.

## 34. Noční fotografie Využití temnoty pro kreativní fotografie

U moderních digitálních fotoaparátů bývá často vychvalována jejich vysoká citlivost. Díky ní by mělo být možné i v situacích

s nedostatkem světla nafotit dobré snímky. Jenomže všechno, co pak na svých nočních záběrech vidíte, je pokryto jakýmsi zašuměným povlakem...



**Dlouhá expozice:** Nejkrásnější noční snímky nevznikají při velkých hodnotách ISO, nýbrž při dlouhých osvitových dobách.

**TIP** ▶ Při vysokých citlivostech se i v šeru a krátké expoziční době dají pořídit ucházející noční fotografie. Cena je však značná – často se přes obrázek táhne nehezky koberec obrazového šumu. Problém se vyskytuje zvláště u kompaktních aparátů s vysokým rozlišením a malým obrazovým senzorem. Vyzkoušejte proto zase jednou opačnou cestu: Hodnotu ISO nastavte na nejnižší stupeň a použijte dlouhý čas závěrky.

**VYBAVENÍ:** Aby nebyly snímky roztřesené, pracujte se stativem. Je-li to u vašeho přístroje možné, vypněte jeho případnou funkci pro samočinné zmírňování šumu. Při dodatečném zpracování obrazu se totiž dá většinou dosáhnout lepších výsledků. Máte-li možnost fotografovat digitální zrcadlovkou, využijte ji. Nejlepší je použít širokouhý objektiv, neboť ten vykazuje malé zobrazovací chyby a je většinou světelnější než optika se zoomem. A hlavně – snažte-li se zachytit moře světél nočního města, široký obrazový úhel napomáhá vzniku zvláště působivých záběrů.

Při velmi dlouhých osvitových časech je také lepší dát přednost dálkovému ovládní před integrovaným tlačítkem spouště – zejména v manuálním „bulb režimu“. Spoušť tak může zůstat zmáčknutá, aniž by hrozilo nebezpečí roztřesení. Mimo-

chodem – neocenitelným pomocníkem za tmy je malá kapesní LED svítilna. Nežřídká totiž nějaká maličkost upadne nebo se něco zahákne...

**VÝBĚR MOTIVU:** Se správnou výbavou se nyní můžete pustit do hledání vhodných motivů. Velmi oblíbené jsou noční snímky měst – hluboké „kaňony“ uvnitř masivů staveb, přes den šedivé a ponuré, se za tmy odívají efektním leskem. Tajemství působivých městských záběrů spočívá ve volbě správného stanoviště – mělo by ležet co nejvýše, neboť shora je pohled do propastí ulic zvláště úchvatný. K tomuto účelu se proto nejlépe hodí vyhlídkové terasy veřejných budov.

Zajímavé fotografie se také dají pořídit na různých poutích a v zábavních parcích, kde je vždy nadbytek neonových poutačů a barevných reflektorů. Při dlouhých expozičních dobách se světla na rotujících atrakcích slévají v jeden pestrý vír. Dejte však pozor, abyste do obrazu také zahrnuli prvky, které umožňují rozpoznat kontext, neboť bez vztahu k prostředí mohou samotné světelné stopy brzy nudit. Vděčné jsou také siluety osob fotografovaných v protisvětle jasného zdroje.

Zvláštním kouzlem může zapůsobit „modrá hodina“. Brzy po západu slunce, kdy se ve městech právě zapíná osvětlení ulic, osvětlení veřejných budov a světelné poutače, se po krátkou dobu na obloze objevuje magická hluboká modř. Nasvícené budovy, například zámky nebo katedrály, se na tomto pozadí vyjímají zvláště působivě. Zde je ovšem zapotřebí zaujmout stanoviště včas, abyste ten správný okamžik pro snímek nezmeškali.

**TECHNIKA ZÁBĚRU:** Pro dosažení velké hloubky ostrosti nastavte vysoké clonové číslo. To má sice za následek delší osvitovou dobu, při použití stativu to však nepředstavuje problém. Při nočních snímcích jsou expoziční časy od deseti do třiceti sekund zcela normální. Velmi důležité přitom je vypnout přisvětlení scény výkonným bleskem. Ten totiž velice účinně zničí onu žádoucí zasmušilou náladu, zejména jsou-li tak nasvíceny předměty nebo osoby v bezprostřední blízkosti. Na druhé straně však bleskem můžete „zmrazit“ pohyb, například světelné stopy jedoucího auta. Blesk s malou intenzitou byste měli použít, chcete-li poněkud projasnit motiv v popředí, například zvýraznit osobu oproti pozadí.

Při svých nočních snímcích se také nebojte experimentovat s neobvyklými úhly záběrů, vyzkoušejte například šikmou žabí perspektivu.

PLACENÁ INZERCE

PLACENÁ INZERCE



## 35. PROFESIONÁLNÍ TIP \_ TUNING NETBOOKU

# Vyšší výkon pro netbook

Chcete svému mininotebooku rychle a levně dopřát více síly? Chip vám předvede, jak toho dosáhnete aktualizací systému BIOS.

Vašemu netbooku s procesorem Atom trvá spouštění programů a zpracování procesů celou věčnost? Videá sebou v celoobrazkovém režimu trhají tak silně, že na nich sotva něco rozeznáte? V takových případech často schází jen špetka výkonu. Řešením by zde mohl být update systému BIOS. Aktualizace firmwaru základní desky totiž kromě zvýšení stability přináší i nové možnosti přetaktování. Zrychlením pracovní frekvence procesoru se potenciál vašeho netbooku dá v několika krocích zvýšit i o 25%. Předpokladem ovšem je nový BIOS. Je několik možností, jak aktualizaci BIOS provést. Poněvadž netbooky zpravidla neobsahují optickou mechaniku ani disketovou mechaniku, ukážeme vám, jak lze update realizovat prostřednictvím USB flash disku.

## Přehrání BIOS z USB paměti

Kromě flash paměti budete potřebovat systém DOS (který si můžete stáhnout z internetu jako freeware) a aktuální BIOS. Pomocí chytrého nástroje od HP učiníte svou „flešku“ bootovatelnou a pak z ní přehrajete BIOS. K aktualizaci však přistupte jen tehdy, jste-li si jisti, že nová verze může váš problém vyřešit – update je vždy spojen s nějakými riziky!

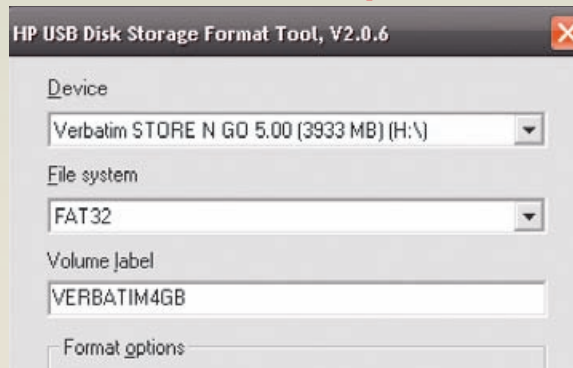
Tento „workshop“ vám krok za krokem ukáže, jak zařídit bootovatelnost USB flash disku, jak nahrát novou verzi BIOS a jak přetaktovat procesor. Po vynaložení několikaminutového úsilí získáte citelně výkonnější netbook. Tento tip jsme konkrétně vyzkoušeli na přístroji MSI Wind U100 a na konci jsme skutečně dosáhli očekávaného zvýšení výkonu. Tímto způsobem se z vašeho netbooku samozřejmě nestane žádný „high-endový“ subnotebook s megavýkonem, ale všechny práce, které dříve prováděl spíše lenivě, bude po tomto speciálním ošetření vyřizovat o poznání svižněji a plynuleji!

## 1. Instalace nástrojů



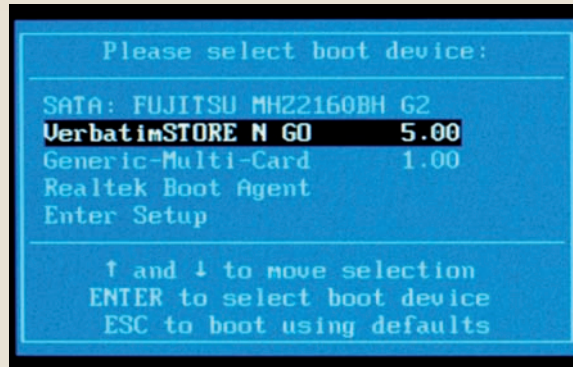
**Zavedení aktualizčních souborů:** Abyste mohli „flešovat“ BIOS, musí být vaše USB paměť schopna bootování. K tomu je zapotřebí freewareový program „HP USB Disk Storage Format Tool“ a také USB DOS. Potřebné soubory najdete na internetu na adrese <http://download.chip.eu/cz> (hledejte HP USB Disk Storage Format Tool) a na <http://www.flazh.de/bios-boot-usb-stick.htm> (zde najdete usbdos.zip). Jako další si Format Tool nainstalujte.

## 2. Nahrání dat a DOS do USB paměti



**Příprava USB disku:** USB DOS rozbalte do nějakého adresáře. Pak spusťte nástroj HP USB Disk Storage Format Tool. Vaše flash paměť bude indikována pod »Device«. Jako »File system« zadejte »FAT 32«. Nyní vyberte adresář, do něhož jste předtím rozbalili bootovací soubory (DOS). Po naformátování „flešky“ do ní zkopírujte aktualizací soubory BIOS (»EAFUDOS.exe«, »EN011IMS.10B« a »flash.bat«).

## 3. Vyvolání bootovací nabídky



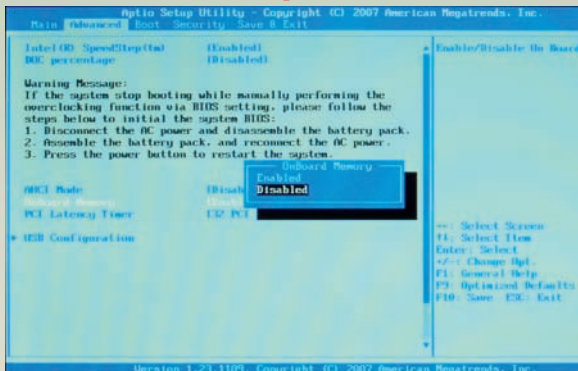
**Spuštění počítače:** Restartujte netbook s „fleškou“ zasunutou do USB portu. Klávesou [F11] vyvolejte bootovací nabídku a v ní zvolte svůj USB flash disk. Poté se spustí předem nainstalovaný systém DOS. Příkazem »cd« (Change Directory) se přepněte do adresáře se soubory BIOS.

## 4. Změna BIOS



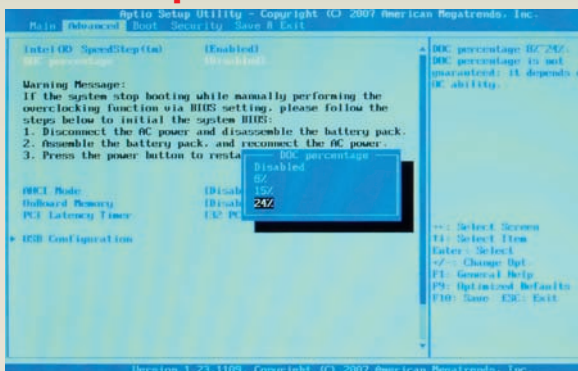
**Aktivace BIOS:** Nejprve připojte síťový zdroj, aby bylo zaručeno, že během procesu nedojde k přerušení napájení netbooku. Pak spusťte soubor »flash.bat«. Od tohoto okamžiku se začne přepisovat („flešovat“) BIOS. Po akci už netbook spustíte s novou verzí BIOS.

## 5. Deaktivace vnitřní paměti



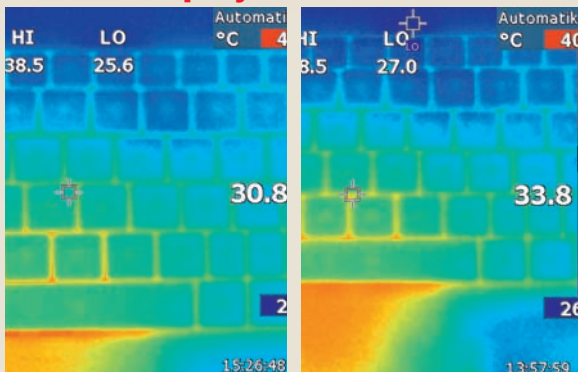
**Stisk klávesy Esc:** Pokud jste si do netbooku instalovali 2GB paměťový modul RAM, musíte vnitřní paměť (1 GB) umístěnou na desce deaktivovat, neboť netbook dokáže spravovat jen max. 2 GB. Za tím účelem přechodně odpojte napájení (akumulátor i síťový zdroj). Při zapínání držte stisknutou klávesu [Esc]. Po stisku klávesy [Del] se v BIOS dostanete do speciálního menu. Na záložce »Advanced« pak vnitřní paměť deaktivujete.

## 6. Nastavení přetaktování



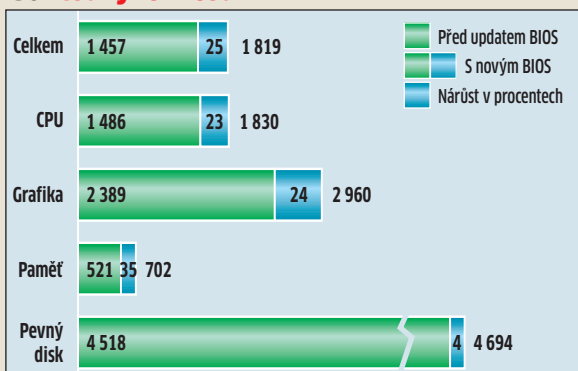
**Volba přetaktování:** Abyste mohli v setupu nastavit přetaktování, při spuštění netbooku stiskněte klávesu [Del] a dostanete se tak do BIOS. Pak přejděte na záložku »Advanced«, kde můžete nastavit požadovaný přetaktovací potenciál („DOC percentage“ – 8, 15 a 24 %). Firmwarem programem „Prime 95“ (najdete jej například na <http://download.chip.eu>) pak můžete jednoduše přezkoušet, zda váš netbook nemá po přetaktování nějaké problémy se stabilitou (jako například „zamrzání“, restarty nebo modré obrazovky).

## 7. Kontrola teploty



**Zůstat „cool“:** Po aktualizaci BIOS vzroste výkon vašeho netbooku zhruba až o 25 %. Teplotní diagramy před/po zřetelně prokazují, že teplota při plném zatížení přístroje zůstává takřka beze změny. Spotřeba proudu vzrůstá jen nepatrně, o 0,3 W. Přetaktování se tedy většinou bát nemusíte.

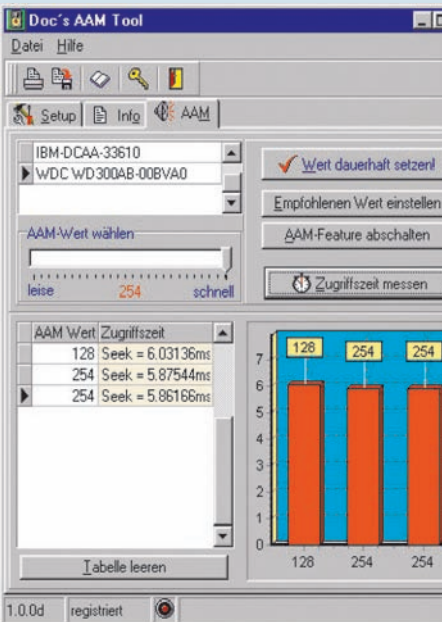
## 8. Test výkonnosti



**Teď už bez zádrhelů:** Výsledky benchmarků potvrzují – jak jsme slibovali – nárůst výkonu celkem o téměř 25 %. Grafický výkon vzrostl o 24 % a práce s pamětí o 35 %. S ním teď běží plynule i videa, která dříve klopýtala po displeji spíše jako diashow.

## 36. Pevné disky Ztišení hlučného externího harddisku

Váš nový USB externí pevný disk už vám leze na nervy. Sotva svou externí velkokapacitní paměť zapnete, hned vám začne rušit koncentraci hlasitým pískotem a rachotem záznamových hlav.



**Tlumič hluku:** Váš pevný disk utiší nástroj Doc's AAM Tool. Zisk komfortu ovšem zaplatíte snížením výkonu disku.

**TIP** ▶ Nejprve zkuste disk umístit na jiné místo (někdy totiž „rezonuje“). „Pokud neuspějete, prvním krokem ke snížení úrovně hluku bude vypátrání výrobce disku. Za tím účelem po aktivaci »Nastavení | Ovládací panely | Systém | Hardware« otevřete »Správce zařízení«: Pokud pod »Diskové jednotky« není uvedeno přesné označení pevného disku (výrobce a model), rozšroubujte jeho kryt a prostě se na výrobní štítek podívejte sami.

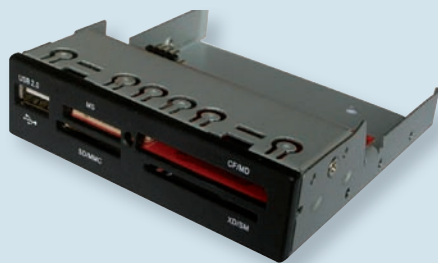
Až budete znát výrobce, na jeho webové stránce hledejte pojem „AAM“ nebo „Acoustic Management Tool“. Když najdete odpovídající nástroj, stáhněte jej a nainstalujte. Tyto užitečné programy bohužel zpravidla nefungují přes sběrnici USB.

Pro zredukování hlučnosti HDD musíte disk – pokud se tak ještě nestalo – vymontovat z externího krytu. Potom jej podle typu připojte SATA nebo IDE kabelem k počítači. Pak můžete pomoci nástroje AAM přizpůsobit akustická nastavení disku: většinou se jedná o posuvný regulátor, který řídí přístupové doby a jehož stupnice sahá od „Tichý/pomalý“ po „Hlučný/rychlý“. Tato jednou realizovaná nastavení zůstanou v platnosti i poté, co disk opět vrátíte do externího pouzdra. Pokud by výrobce disku na webu

odpovídající nástroj neposkytoval, nabízí se obecný nástroj „Doc's AAM Tool“ (ke stažení na [www.drhardware.de/pgngaam.htm](http://www.drhardware.de/pgngaam.htm)).

### 37. Systémový pevný disk Nucená instalace operačního systému na jednotku C:\

Už se to vžilo a ani vy to nechcete mít jinak – systém má být nainstalován v první partition prvního pevného disku a svou práci má odvádět jako jednotka »C:\«. Je-li to možné, když ta není při instalaci k dispozici?



**Čtečku dočasně odpojte:** Abyste se mohli instalovat systém na pevný disk C, musíte čtečku vyřadit v BIOS, nebo ji odpojit.

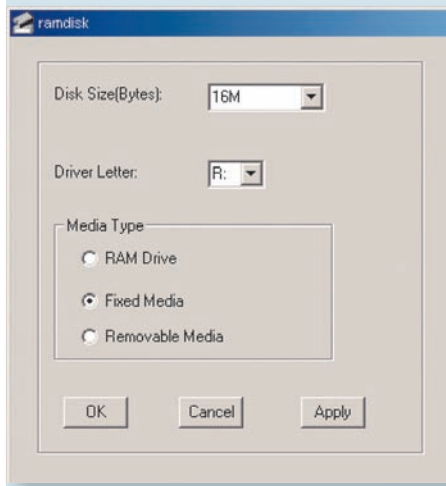
**TIP** ▶ Tento fenomén se často vyskytuje u barebone systémů nebo pokojových počítačů s integrovanou čtečkou karet. Podle konkrétního BIOS pak operační systém interpretuje čtyři sloty pro karty jako jednotky »C, D, E« a »F« a pro první regulérní diskový oddíl vyhradí písmena až od »G« výše. V takovém případě nejprve přerušte instalaci a ihned po restartu vyvolejte BIOS – většinou klávesou [Del] nebo [F1]. Dále přejděte na kartu označenou »Advanced« nebo »Advanced settings« či ještě jinak s podobným významem. Tam pod položkou menu

»Onboard Device Configuration« (nebo podobnou) vyhledejte řadič USB a deaktivujte jej. Tím by měla být čtečka karet prozatím vyřazena ze hry.

Kdo chce mít naprostou jistotu, může také počítač otevřít a USB konektor čtečky dočasně odpojit. Potom znovu spustíte instalaci operačního systému, rozdělíte disk na oddíly podle svých představ a začnete s instalací – a to na jednotku »C:\«. Čtečku karet samozřejmě můžete po instalaci operačního systému zase připojit a aktivovat.

### 38. Operační paměť Využití přebytečné paměti jako RAM disku

Pořídili jste si počítač s 32bitovou Vistou a více než 3 GB operační paměti. Je však k vzteku, že paměť se nad 3GB hranicí nedá využít. Nebo snad přece?



**Nic se neztratí:** Šikovný nástroj Gavotte Ramdisk zpřístupní pro využití i oblast paměti nad hranicí 3 GB.

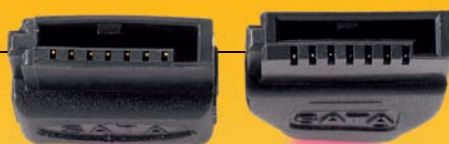
**TIP** ▶ Zřídte si prostě RAM disk používající výhradně paměť nad 3GB hranicí, která tak hloupě omezuje 32bitové operační systémy. RAM disk je virtuální, dočasný datový nosič, který se zakládá v operační paměti. Výhoda vysoké přístupové a přenosové rychlosti je u něj ovšem provázena nevýhodou nestálosti uložených dat – při vypnutí počítače jsou všechny údaje z RAM disku v nenávratnu. Pro některé úlohy se však RAM disk hodí perfektně. Lze na něj například směřovat stránkovací soubory Windows a Adobe nebo jiné dočasné složky. Výsledkem je zřetelně svižnější systém a úplně nový pocit rychlosti.

Chcete-li si tedy takový RAM disk založit, nejraději použijte bezplatný nástroj „Gavotte Ramdisk“, který snadno najdete na internetu. Abyste ho nemuseli hledat, umístili jsme ho také na naše CHIP DVD, kde ho snadno najdete pod indexem „Tipy a triky“. ZIP soubor rozbalte do libovolného adresáře a jako první nainstalujte klíč systémového registru dvojitým kliknutím na »ram4g.reg«. Poté s oprávněním správce vyvolejte »ramdisk.exe«. Dále zvolte požadovanou velikost, písmeno logické jednotky a typ média (zpravidla »Fixed Media«) a nakonec RAM disk nainstalujte kliknutím na »Install Ramdisk«. Ověřovací dotaz Windows potvrďte prostřednictvím »Tento ovládací software přesto nainstalovat«. Po restartu už bude RAM disk k dispozici. Položka v systémovém registru způsobí, že pro Windows původně neviditelná paměťová oblast bude využita pro RAM disk. Program funguje i pod operačním systémem Windows XP.

## CHYBA MĚSÍCE

### Horko zprohýbalo konektor pevného disku

**PROBLÉM** ▶ Náš čtenář si už prostě nevěděl rady. Teprve před několika měsíci si koupil rychlé péčččko s procesorem Intel Core i7 a grafickou kartou Radeon HD 4870 X2 – a náhle v něm začal zlobit SATA pevný disk. Při bootování se často objevilo hlášení »Disk Boot Failure, Insert System Disk And Press Enter«. Po vypnutí a opětovném zapnutí počítače sice Windows normálně naběhla – zakrátko se však opět zhroutil. Poněvadž byl počítač stále v záruce, náš uživatel dostal od obchodníka nový SATA pevný disk. Ten namontoval a nově nainstaloval Vistu se všemi aplikacemi. Po několika



**Pohroma na disku:** Vlevo defektní konektor. V důsledku vysokých teplot uvnitř PC se zdeformovala plastová zástrčka SATA konektoru – výsledkem byly problémy s kontakty.

dnech se však stejná chyba objevila znovu. Zoufalý majitel se proto obrátil o pomoc na testovací centrum Chipu.

**DIAGNÓZA** ▶ Abychom vyloučili uvolněné kontakty, zkontrolovali jsme nejprve všechny kabely a konektory, které vedou na základní desku. Výsledek: Všechny zástrčky perfektně

seděly, kabely byly vedeny bez problémů. U SATA kabelu k pevnému disku jsme si však všimli deformovaného plastového pouzdra černého konektoru na disku – horké vzduchové proudy od grafické karty a procesoru plastovou zástrčku doslova „uvařily naměkko“, takže se zřetelně prohnila nahoru (viz obrázek). Tím se zmenšil přítlak kontaktních per, takže se narušil správný dotyk a docházelo k popsané chybě disku.

**ŘEŠENÍ** ▶ Defektní SATA kabel jsme nahradili novým a počítač jsme silně zatížili 3D hrami. Pády systému a bootovací problémy zmizely. Aby však konektoru nehrozila další deformace později, ještě jsme do pláště počítače namontovali velký, 12centimetrový větrák. Ten se v budoucnu postará o nižší teplotu uvnitř skříně PC. **AUTOR@CHIP.CZ**