

Nero 7



# Univerzální nástroje

Nero umí vypalovat, ale nabízí i další nástroje, které při troše důvtipu můžete využít velice zajímavými způsoby. Chip vám samozřejmě poradí.

Text: Vratislav Klega, [vratislav.klega@vogelburda.cz](mailto:vratislav.klega@vogelburda.cz)

## V TOMTO ČLÁNKU NAJDETE

Nero ImageDrive

Vytvoření virtuální jednotky

Vyjmutí obrazu CD/DVD

**N**ástroje Nera 7, známé také pod názvem Nero Toolkit, v bohatém balíku trochu zanikají, zvláště pak ve stínu mocných vypalovačích a multimediálních nástrojů. Děje se tak neprávem, neboť tyto nenápadné, ale účinné programy mohou uživateli v celé řadě analytických a opravných úkolů poskytnout cennou službu. Nejprve se podíváme, jak můžete nástroje využít při řešení častých problémů, poté si detailně předvedeme možnosti nástroje Nero ImageDrive.

## Záchrana dat z poškozeného DVD

**OTÁZKA:** Jako datový nosič používám DVD-RW, ale Windows odmítají vypálený soubor zkopírovat do počítače. Je možné jej přesto do počítače nějak dostat?

**ODPOVĚĎ:** Zda se jedná o chybu při vypalování nebo o poškozené médium – to může

objasnit právě Nero. Jeho nástroj Nero CD-DVD Speed dokonce rozpozná, které soubory jsou na vypáleném disku zničeny a které lze ještě zachránit.

V nabídce *Start | Všechny programy | Nero 7 | Nástroje* si otevřete program Nero CD-DVD Speed. Vložte poškozený disk do vypalovačky a tuto jednotku zvolte v nabídce hlavního okna (vlevo od tlačítka *Začátek*). Poté zvolte záložku *Test povrchu* a stiskněte tlačítko *Začátek*. Tím zahájíte proces analýzy záznamu na médiu.

Nyní nástroj načte DVD a zobrazí stav jednotlivých sektorů. Zelené úseky DVD jsou neporušené. Žluté úseky jsou mírně poškozené – s těmi by se možná dalo ještě něco dělat. Naproti tomu červená znamená, že v dané oblasti se už nedá zachránit nic. Pokračuje-li načítání příliš pomalu, nebo se dokonce zastaví, můžete testování přerušit tlačítkem *Zastavit* – médium je nepoužitelné.

Ve spodní části okna vám nástroj ukáže výsledek pro každou jednotlivou zvukovou nebo datovou stopu. Tak lze např. zjistit, které soubory ještě můžete zachránit překopírováním do Windows a které soubory už žádnou naději nemají.

## Kontrola kvality DVD médií za účelem bezpečného zálohování

**OTÁZKA:** Koupil jsem 50kusové balení cenově výhodných DVD. Mohu si být jist, že na takto podezřele levná média se data uloží správně a natrvalo?

**ODPOVĚĎ:** Po vypálení média může Nero změřit, jak dobře funguje korekce chyb. Ta se na DVD provádí dvakrát. Je-li nutné opravovat bajty uvnitř řádku, jde o tzv. chybu PIE (Parity of Inner Errors). Je-li příliš mnoho bajtů poškozených tak, že nefunguje korektura uvnitř řádku, označuje se tato chyba jako PIF (Parity of Inner Failures). I přes

výskyt PIF může být sektor ještě čitelný, neboť pak se nasazuje druhá korektura chyb. Teprve když program ohlásí také POF (Parity of Outer Failures), je sektor definitivně nečitelný a disk skutečně poškozený.

Nero u DVD zjišťuje jen hodnoty PIE a PIF, neboť v případě POF je už příliš pozdě. Je však třeba si uvědomit, že tyto hodnoty de facto zobrazují „souhrn“ vypáleného média a čtecích schopností jednotky. Různé jednotky proto mohou dávat trochu odlišné výsledky. Chcete-li test spustit, vložte vypálený DVD a spusťte Nero CD-DVD Speed. Na záložce *Kvalita disku* zajistěte, aby byly aktivovány *Chyby C1/PIE* a *Chyby C2/PIE*. Test zahájíte stisknutím tlačítka *Začátek*. Objeví-li se na začátku hlášení *Drive does not support this function*, v části nastavení vpravo uprostřed okna zredukujte *Rychlost* na „1x“. Pokud tento zásah nepomůže, znamená to, že vaše vypalovačka nepodporuje měření PIE/PIF. Seznam přístrojů, které PIE/PIF podporují, najdete na internetu na adrese [www.cdspeed2000.com/go.php3?link=cdspeed30.html](http://www.cdspeed2000.com/go.php3?link=cdspeed30.html), bohužel však nemívá nejak-tuálnější podobu.

Pokud jste na médiu zaznamenali více chyb PIF přesahujících hodnotu 8, měli byste DVD raději vypálit znovu. Vykazují-li tyto chyby maximální hodnotu 4, je kvalita média výborná. Totéž platí, zůstanou-li chyby PIE pod hodnotou 25. Podle specifikace by žádná hodnota PIE neměla být vyšší než 280. Máte-li výrazně vyšší výsledky, např. přes 500, není tento DVD vhodný pro zálohování dat. I v takovém případě byste data měli vypálit znovu.

## Optimalizace kompatibility pro starší DVD přehrávače

**OTÁZKA:** Médium DVD+RW jsem vypálil jako DVD Video. Čím to může být, že můj stolní →

## KNOW-HOW

ISO image je označení obrazu fyzického CD nebo DVD ve formátu ISO 9660. Soubor má koncovku .ISO. Tento formát je podporován většinou vypalovačích programů. ISO 9660 definuje souborový systém, který je zpravidla používán pro CD-ROM nebo DVD. ISO image může být vypálen vypalovačkou na CD nebo DVD média. Pokud disk není chráněn proti kopírování, vytvoří software z původního obrazu ISO přesnou kopii CD nebo DVD. Velkou předností koncepce obsahu disku je, že virtuální jednotce můžeme bez nutnosti vypalování disku rovnou přiřadit ISO image a číst jeho obsah.

→ DVD přehrávač nerozpozná médium ani po opakovaných pokusech?

**ODPOVĚĎ:** V Nero lze dodatečně změnit rozpoznávací bit, který je přehrávačem načítán, aby identifikoval DVD. Právě starší stolní DVD přehrávače mají problémy s přehráváním DVD Video z +RW disků, pokud je nastavení typu zápisu jiné než „DVD-ROM“. Předpokladem pro následující rady je, aby vaše vypalovačka podporovala nastavování bitů (bitsetting) v této oblasti (Book Type). To sice ovládají všechny současné dvouvrstvé vypalovačky, ale jen novější přístroje firem QSI, Benq a Philips umějí dodatečně změnit typ zápisu u média DVD+RW.

Můžete postupovat takto: Vložte disk do vypalovačky a spusťte Nero Burning ROM. V hlavním okně v menu Vypalovačka otevřete Informace o disku. Tam klikněte na Změnit typ zápisu a v dalším okně vyberte DVD-ROM. Akci potvrďte kliknutím na OK.

V Nero CD-DVD Speed můžete jít o něco dál a rovnou konfigurovat bitsetting. Zvolený typ zápisu pak platí i tehdy, pracujete-li s jinými vypalovacími programy, které bitsetting nepodporují. V Nero CD-DVD Speed přejděte na Další | Nastavení Book Type. V následujícím okně Nastavení bitů přidělte každému typu DVD určitý typ zápisu. Navíc se dozvíte, podporuje-li vaše vypalovačka bitsetting také u všech druhů „plusových“ médií (DVD+R, DVD+RW, DVD+R DL). Neměli to případ vaší vypalovačky, pole není aktivní.

### Ztláčení hlučné jednotky při reprodukci MP3

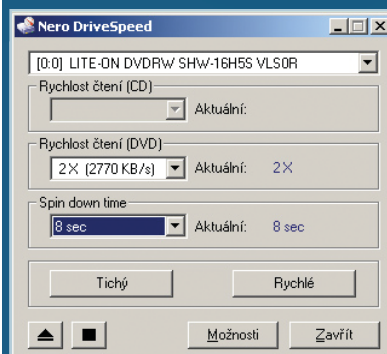
**OTÁZKA:** Mám mechaniku, která při čtení dosáhne až 40násobné rychlosti. Působí však přitom hluk, který ruší při reprodukci MP3 souborů. Co mohu udělat?

**ODPOVĚĎ:** Nero 7 obsahuje ve skupině „Nástroje“ program Nero DriveSpeed, kterým lze nastavit rychlost čtení jednotek CD-ROM.

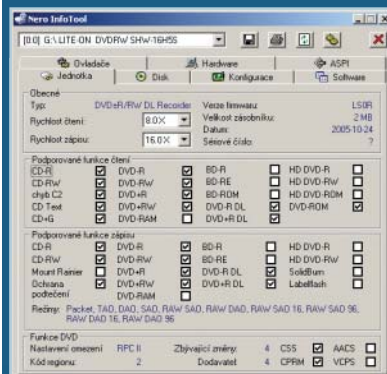
V rychlých jednotkách rotuje CD rychlostí až 12 000 otáček za minutu, tedy rychleji než současné pevné disky. To má samozřejmě za následek i vysokou hladinu hluku. To



**Měření:** Nástroj CD-DVD Speed vám o médiu podá detailní informace.



**DriveSpeed:** Tento nástroj zpomalí otáčení média v mechanice. Tím jste ušetřili nepříjemného hluku.



**InfoTool:** Tento nástroj nabízí pohled do oblastí počítače, které jsou relevantní pro vypalování. Program analyzuje hardware a nainstalovaný software. Takto získané informace, např. o verzi firmwaru vypalovačky, pomohou napravit chyby a optimalizovat systém.

je snesitelné při krátkých procedurách, jako je instalace programu nebo kopírování dat, při poslechu hudby to však obtěžuje.

Datový tok MP3 souborů se obvykle pohybuje kolem 128 Kb/s. To odpovídá v přepočtu zhruba desetině rychlosti tzv. single, tedy 1x. Proto jistě nic nepokazíte, zbrzdíte-li jednotku na rychlost čtyřnásobnou nebo dvojnásobnou.

Nástroj vyvolejte například postupem Start | Programy | Nero 7 | Nástroje | Nero DriveSpeed. Zobrazí se malé okno, ve kterém můžete nastavit rychlost čtení CD a rychlost čtení DVD. To, jaké hodnoty jsou k dispozici, závisí na konkrétní jednotce. V řádku Spin down time vidíte časový údaj, který můžete taktéž změnit. Informuje o tom, po jaké době, kdy nebyl požadován přístup na jednotku, bude rotace disku zastavena.

Tip: Snížit rychlost čtení je vhodné rovněž v případech, kdy načítáte poškozené médium. Zabráníte tím opakovanému roztáčení a následnému brzdění média, což šetří čas.

## NERO IMAGEDRIVE

### Virtuální jednotka

Virtuální jednotky se softwarově emulují na pevném disku. Běžně se používají k rozdělení pevného disku na několik logických jednotek nebo jako virtuální mechaniky CD a DVD.

Po založení virtuální jednotky je možné jí přiřadit obraz (image, podporuje formáty NRG a ISO) CD nebo DVD a pak k ní přistupovat, jako by se jednalo o skutečnou jednotku CD/DVD-ROM. Bohužel ani Nero, ani ostatní produkty nenabízejí možnost převzít do virtuální jednotky data chráněná proti kopírování.

Tip: Namísto přímého vypalování média si můžete jen vytvořit jeho obraz a nahrát ho do virtuální jednotky. To vám mj. umožní jeho obsah prozkoumat (zvláště důležité u videosouborů) nebo vyzkoušet. A teprve až je vše v pořádku, můžete svůj CD nebo DVD fyzicky vypálit.

PLACENÁ INZERCE

## IMAGEDRIVE

## Vytvoření virtuální jednotky

Po instalaci Nera 7 se na vašem pevném disku nachází také program ImageDrive, který můžete použít k vytvoření až dvou virtuálních jednotek.

Má-li virtuální jednotka simulovat CD nebo DVD, potřebujete k tomu pouze soubor s obrazem CD nebo DVD. K vytvoření virtuální jednotky a následnému otevření souboru s obrazem přitom postačí několik kliknutí myší:

Nero ImageDrive spusíte z nabídky Start – najdete jej ve skupině Nero 7 v podskupině „Nástroje“. Při prvním spuštění je program ještě neaktivní; pro jeho aktivaci stačí stisknout tlačítko Ano, načež budete vyzváni k restartování počítače.

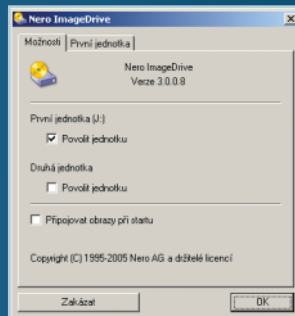
1) Spusíte ImageDrive ještě jednou. Otevře se nové okno. Na záložce Možnosti pod řádkem První jednotka zaškrtnete možnost Povolit jednotku. Chcete-li založit i druhou virtuální jednotku, použijte také volbu Druhá jednotka. Zde je také možné stanovit, zda se má příslušný obraz připojit k jednotce automaticky po startu počítače.

2) Nyní přepněte na záložku První jednotka a klikněte na tlačítko se třemi tečkami vedle zadávacího políčka označeného Obraz. Tak vyberete cestu k vámi zvolenému souboru s obrazem CD/DVD. Po kliknutí se objeví okno Otevřít obraz, kde vyberete soubor s obrazem, a pak klikněte na tlačítko Otevřít. Nakonec můžete okno programu ImageDrive zavřít kliknutím na OK.

3) Jestliže jste vše provedli správně, ve Windows se vám nyní zobrazuje nová jednotka. Otevřete ji dvojitým kliknutím a Průzkumník vám ukáže obsah souboru s obrazem CD/DVD.

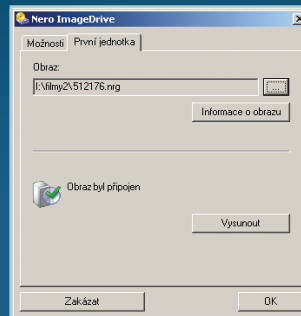
Pokud jste při zakládání virtuální jednotky zaškrtnuli volbu Připojovat obrazy při startu, bude soubor s vámi vybraným obrazem CD/DVD automaticky načten při každém startu Windows. Stisknutím tlačítka Vysunout na záložce První jednotka nebo Druhá

## JAK NA VIRTUÁLNÍ JEDNOTKU



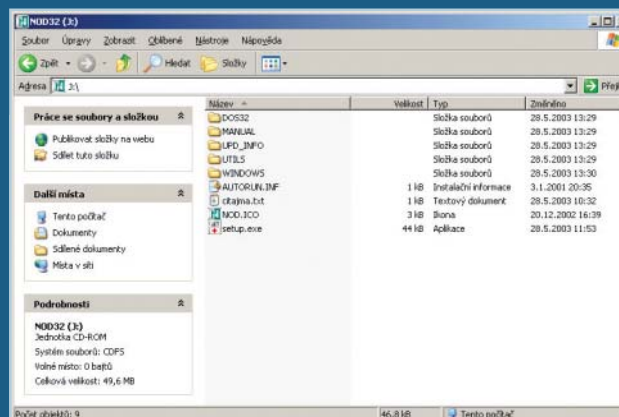
### 1) Zřízení virtuální jednotky:

Po zaškrtnutí nabídky Povolit jednotku se v systému objeví nová jednotka a bude jí přiřazeno další volné písmeno abecedy.



### 2) Otevření souboru s obrazem:

Nero umí číst i zapisovat obrazy ve formátu .ISO a .NRG.



3) Zobrazení obsahu virtuální jednotky: Po dvojitém kliknutí na název jednotky Nero zobrazí obsah jí přiřazeného obrazu.

dlně přímo z Windows. Otevřete si okno Tento počítač a vylehdejte tu virtuální jednotku, ze které budete chtít obraz odstranit. Klikněte na název jednotky pravým tlačítkem. Otevře se kontextové menu, v němž objevíte příkaz Vysunout. Kliknutím na něj dojde k vyjmutí obrazu CD/DVD z příslušné virtuální jednotky.

## Zrušení virtuální jednotky

Poté, co jste pomocí Windows nebo stisknutím tlačítka „Vysunout“ v Nero ImageDrive virtuální jednotku vyprázdnili, zachoval se systém jako při vyjmutí CD nebo DVD z jednotky. Jednotka samozřejmě i nadále zůstává v systému. Důkazem toho je výzva k vloženému disku po dvojitém kliknutí na symbol jednotky. Jestliže už virtuální jednotku dále nepotřebujete, můžete ji pomocí ImageDrive velmi lehce odstranit. Spusíte ImageDrive a na záložce Možnosti zrušíte zaškrtnutí u možnosti Povolit jednotku. Jakmile okno stisknutím tlačítka OK zavřete, zmizí tato virtuální jednotka ze seznamu jednotek ve Windows.

## IMAGEDRIVE

## Kompletní deaktivace

Pokud víte, že ImageDrive nadále nebudete potřebovat, doporučuje se nástroj kompletně deaktivovat a tím odstranit z paměti příslušný ovladač. Na záložce Možnosti klikněte na tlačítko Zakázat. Po krátkém čase program ovladač odstraní a sám se deaktivuje. V případě, že nástroj budete chtít později znovu použít, můžete ho aktivovat stejným způsobem, jak bylo popsáno.

Naučíte-li se nástroje Nera používat, budete jimi nadšeni. Tak podrobné informace o médiích a jednotkách vám nepodá žádný jiný nástroj. Navíc si můžete nastavit mnoho parametrů, které vám zpříjemní práci s počítačem. Máte-li, balík Nero 7 nainstalované, neváhejte a rozhodně vyzkoušejte jeho nástroje. ■ ■ ■

## WINDOWS

## Vyjmutí obrazu CD/DVD

Vložení souboru s obrazem CD/DVD do virtuální jednotky není možné bez programu ImageDrive. Chcete-li však virtuální jednotku rychle odpojit, nemusíte program ImageDrive vůbec startovat, vše lze provést poho-