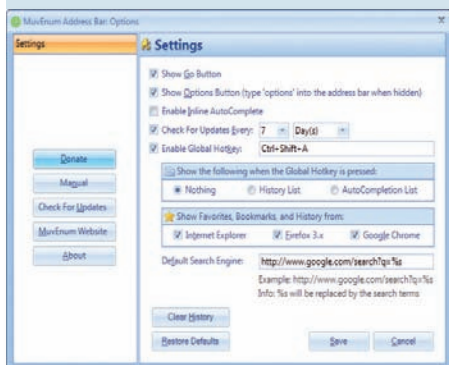


Tipy a triky

WINDOWS JEŠTĚ RYCHLEJŠÍ Nejlepší tipy pro zrychlení systému. Kromě toho triky pro Word, Excel, Firefox, Photoshop, hardware a mnoho dalších.

1. Windows XP Obnovení adresní lišty po instalaci SP3

Doposud jste v hlavním panelu Windows jako rychlé a pohodlné zadávací pole používali panel »Adresa«. Ten však po instalaci Service Packu 3 náhle zmizel a nedá se ani v dialogu znovu aktivovat.



Vyhnanství: Tato volba vám umožní pod XP SP3 opět zobrazit adresní lištu, jak jste na ni byli zvyklí.

INFO

UPOZORNĚNÍ

Šedá linka v uveřejněných výpisech programů odděluje příkazové řádky jeden od druhého. Zadávejte vždy kompletní řádek příkazu až po tuto linku bez ukončení odstavce. Zvýšenou pozornost věnujte mezerám: ve výpisech jsou označeny tečkou (•) a nikde jinde by se neměly vyskytnout.

NA DVD

Nebaví vás hledat na DVD programy k článku? Nechcete pracně přepisovat zdlouhavé příkazy a skripty? Hned na úvodní stránce Chip DVD najdete přímý odkaz na skupinu programů a skriptů související s vybraným článkem.

NA DVD: Pro rubriku Tipy a triky naleznete vše důležité pod DVD indexem: **TIPY A TRIKY.**

TIP ▶ V důsledku právních kroků v souvislosti se silným zakotvením Internet Exploreru v operačním systému musel Microsoft adresní panel odstranit, neboť de facto představuje lištu browseru. Existují však různé možnosti, jak tuto funkci obnovit. Čtyři z nich vám zde představíme.

OBNOVENÍ PŮVODNÍHO STAVU: Malým trikem se dá také zrekonstruovat starý stav. To však nelze právě doporučit, neboť se tím do systému znovu dostane původní verze souboru »browseui.dll« a otevře tak potenciální staré bezpečnostní mezery. Pokud to přesto chcete vyzkoušet, nabootejte počítač z instalačního CD Windows XP se Service Packem 2 prostřednictvím konzole pro zotavení. V příkazovém řádku se pak příkazem

```
cd•windows\system32
```

přepněte do cílového adresáře a příkazem

```
expand•browseui.dl_•browseui.dll
```

extrahujte z CD soubor »browseui.dl_«. Po restartu počítače bude panel opět k dispozici.

UMÍSTĚNÍ ADRESNÍHO PANELU NAHORU: Zobrazení ovládací plochy, v nabídce Start klikněte na »Tento počítač« a se stisknutým tlačítkem myši jej přetáhněte k hornímu okraji volné oblasti plochy. Potom na nový panel klikněte pravým tlačítkem myši a v místní nabídce zvolte příkaz »Panely nástrojů | Adresa«. Adresní lištu nyní sice můžete myši přetáhnout do hlavního panelu, tam však po restartu počítače zase zmizí. Proto na ni znovu klikněte pravým tlačítkem myši a otevřete příkaz »Panely nástrojů | Tento počítač«. Tak u horního okraje plochy zůstanete jen šedá adresní lišta, a to i po restartu.

POUŽITÍ SPECIALIZOVANÉHO FREEWARU: Požadovanou funkci také umí napodobit freewareový program MuvEnum. Najdete jej na webové stránce www.muvenum.com/products/freeware/#muvenumaddressbar.

Obsah

WINDOWS ▶ STRANA 134

- Windows XP** Obnovení adresní lišty po instalaci SP3
- Windows Vista** Vypnutí nástroje Řízení uživatelských účtů pro konkrétní programy
- Windows XP, Vista** Rychlejší přístup k často používaným systémovým souborům
- Windows Vista** Termíny a zprávy Outlooku stále na očích
- Rychlé tipy** Rychlé zobrazení menu, náhled bitmapy v průzkumníku, kopírování mnoha souborů

APLIKACE ▶ STRANA 138

- Word XP, 2003** Vkládání adres do hromadných dopisů
- Excel 2007** Bezproblémový import tabulek ze starších verzí
- Microsoft Photo Editor** Spuštění aplikace opět s otevřeným oknem
- Rychlé tipy** Outlook 2003, Excel, Firefox 3, Office 2003
- Outlook XP, 2003, 2007** Zrušení automatického označování e-mailů jako přečtených
- Outlook XP, 2003, 2007** Jak zabránit odeslání zprávy nedopatřením
- Kaspersky Internet Security** Bezpečnější zadávání citlivých dat ve verzi 2009

INTERNET ▶ STRANA 142

- Internet Explorer, Firefox** Kopírování webových obsahů do Wordu v potřebném formátu
- Internet** Editace projektů na domovské stránce spolu s jinými účastníky
- Firefox 3.x** Rekonstrukce záložek pro nejnavštěvovanější webové stránky
- Firefox 2.x, 3.x** Použití doplňků bez kontroly kompatibility
- Internet Explorer** Reaktivace internetového přístupu na počítačích Sony
- Outlook XP, 2003, 2007** Zrušení nezaviněné blokády e-mailů po změně portu
- Profesionální tip** Bezplatný tuning Internet Exploreru 7

KOMUNIKACE ▶ STRANA 144

- Kubik SMS DreamCom 5.8** Pohodlné odeslání SMS přímo z Excelu
- Miranda IM v0.7** Konfigurace Mirandy pro přístup ke službě Google Talk
- Meebo.cz, Internet Explorer** Připojení k MSN přes webový prohlížeč
- Windows Live Messenger 8.5** Snadné sdílení souborů pomocí sdílené složky
- Skype 3** Automatické pozastavení hudby při příchodním hovoru

DIGITÁLNÍ FOTO ▶ STRANA 146

- FOTOTIP MĚSÍCE** Zvýraznění barev
- Digitální fotografie** Jak na problematickou pleť u portrétních snímků
- Digitální fotoaparát** Vypnutí obrazového stabilizátoru pro plné rozlišení
- Photoshop** Příprava vlastních snímků pro plakátový tisk

HARDWARE ▶ STRANA 150

- Profesionální tip: Upgrade EEE PC** Extrémní tuning Eee PC
- TFT displeje** Nechtění návštěvníci vašeho monitoru
- Digitální fotoaparát** Lepší řemínek (grip) ke kompaktnímu fotoaparátu

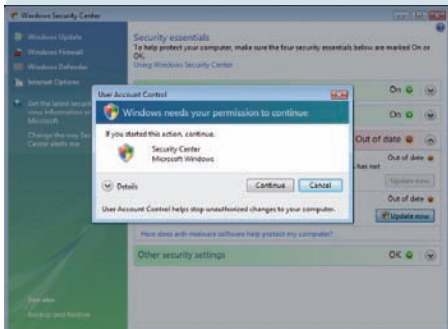
PLACENÁ INZERCE

Po nainstalování nástroj aktivujte v místní nabídce hlavního panelu příkazem »Panely nástrojů | MuvEnum Address Bar«. Ikona na liště vpravo vám zpřístupní nastavení. Zde deaktivujte volbu »Show Go Button«, čímž odstraníte zbytečné tlačítko se šipkou, a potvrďte tlačítkem »Save«. Lišta je doplňkem Průzkumníka, a tedy vždy dostupná i bez položky ve složce Po spuštění.

POUŽITÍ WINDOWS SEARCH 4: Jako další náhradní možnost doporučuje Microsoft »Windows Search«. To je ovšem komplexní balík, který nahrazuje nejen adresní lištu, ale nainstaluje rozsáhlou vyhledávací funkci z Visty. Má tu přednost, že bleskurychle najde v celém systému i soubory a e-maily. Nevýhodou však je citelně zvýšená aktivita pevného disku. Program si můžete stáhnout z adresy www.microsoft.com/downloads. Na webové stránce hledejte »windows search 4«.

2. Windows Vista Vypnutí nástroje Řízení uživatelských účtů pro konkrétní programy

Při každodenní práci stále používáte tytéž programy – a při jejich spuštění musíte pokaždé potvrdzovat opatrné dotazy nástroje Řízení uživatelských účtů. To po čase leze na nervy. Na druhé straně však tato striktní kontrola také znamená bezpečnost – proto tento mechanismus nechcete vypnout kompletně.



Volná cesta: Zmiňovaná volba zařídí, aby se zvolený program spouštěl bez otravných hlásek nástroje Řízení uživatelských účtů.

TIP ▶ Programy můžete natrvalo autorizovat – pak se při jejich spuštění Windows zřeknou obvyklé systémové zprávy. Pomůže vám s tím »Microsoft Application Compatibility Toolkit«. Vista ostatně vyžaduje svolení tehdy, pokud se aplikace, jako například tuningové či vývojové nástroje, editory systémového registru nebo i některé hry, dožadují vyšších práv nebo chtějí přistupovat k systémovým prostředkům.

INSTALACE: Nejprve si ze stránky www.microsoft.com/downloads stáhněte necelých 11 MB velký MSI soubor. Pomocí inte-

Z DISKUSNÍHO FÓRA CHIPU_ HOMEPAGE_QUESTIONS

Znovuzapojení programu pro systémové informace msinfo.exe do Windows

DOTAZ:

Na svém počítači s Windows XP úspěšně používám PC Wizard 2008. Poněvadž jeden nástroj firmy Paragon u mě způsobuje havárie systému, výrobce pro pátrání po příčině potřebuje soubor msinfo.exe. Můj MSInfo32 však z neznámých důvodů chybí; požadavek na systémové informace zůstane bez odpovědi. Jak mohu Msinfo32.exe doinstalovat, aniž bych musel nově instalovat XP?

ODPOVĚĎ CHIPU:

Pomoci může opravná instalace. Ta ovšem operační systém vrátí na „patch level“ použitého instalačního CD pro Windows. Proto byste k tomuto účelu měli použít co nejnovější verzi. Nejlepší je vytvořit si „slipstream CD“, v němž je zahrnut aktuál-

ní Service Pack 3. Podrobný popis postupu najdete na webové stránce www.pc-experience.de.

Máte-li tedy k dispozici CD s aktuálním SP3, v adresáři i386 najdete soubor MSINFO.EX_. Ten zkopírujte na pevný disk, přepněte do cílového adresáře a spusťte režim příkazového řádku. V něm zadejte příkaz

```
expand*MSINFO32.EX_*MSINFO32.EXE.
```

Tento příkaz extrahuje z komprimované verze soubor MSINFO32.EXE do aktuálního adresáře. Ten pak ještě zkopírujte do adresáře »C:\Program Files\Common Files\Microsoft Shared\MSInfo\«. Pak už by mělo být opět vše v pořádku.

grované vyhledávací funkce na stránce páté klikte po »Microsoft Application Compatibility Toolkit« a na stránce výsledků aktivujte stejnojmenný odkaz. Na další stránce klikněte v seznamu programů na »Application Compatibility Toolkit.msi« a soubor uložte do svého počítače. Po dvojitém kliknutí na tento soubor proběhne instalace. Nyní otevřete »Všechny programy | Microsoft Application Compatibility Toolkit«, pravým tlačítkem myši klikněte na »Compatibility Administrator« a v místní nabídce zvolte »Spustit jako správce«. Zprávu od Řízení uživatelských účtů potvrďte kliknutím na »Pokračovat«.

UVOLNĚNÍ PROGRAMŮ: Ve struktuře klikněte pravým tlačítkem myši na »New Database(1) [Untitled_1]« a v místní nabídce zvolte příkaz »Create New | Application Fix«. V následném dialogu zadejte název programu, který chcete uvolnit, a klikněte na »Browse«. Nyní navigujte na soubor programu, označte jej a klikněte na »Otevřít«.

Při výběru operačního systému zvolte »None« a »Další«. V seznamu »Compatibility Fixes« nyní aktivujte volbu »RunAsInvoker«. Tím zajistíte, že udaný program bude bez dotazu spuštěn s právy nadřízeného objektu. Klikněte na »Další«. Následný dialog definuje přídatná kritéria pro identifikaci programu, aby jeho místo nemohl zaujmout například škodlivý program. Zde ponechte standardní přednastavení a klikněte na »Dokončit«.

AKTIVACE AUTORIZACE: Uvedeným postupem jste založili uživatelskou SDB databanku, která definuje chování Visty při spuštění vybraných programů. Tu nyní ještě musíte uložit a aktivovat. V dialogu »File | Save as« ji pod vhodným názvem, například »bezpečne_programy.sdb«, uložte do složky Windows. Nakonec databanku aktivujte: uzavřete Toolkit, spusťte režim příkazového řádku jako správce, zadejte příkaz

```
sdbinst*C:\Windows\bezpecne_programy.sdb
```

a stiskněte [Enter].

Jestliže nyní budete autorizované aplikace spouštět kliknutím pravým tlačítkem myši na jejich ikonu jako správce, další bezpečnostní dialogy už zůstanou vypnuty.

3. Windows 2000, XP, Vista Rychlejší přístup k naposledy zpracovávaným souborům

Položka Dokumenty v nabídce Start by byla docela praktická věc – naposledy zpracovaný soubor zde rovnou otevřete v příslušném programu a můžete ihned pokračovat v práci. Teoreticky. V praxi bývá tento seznam přeplněn nepotřebnými položkami.

TIP ▶ Pryč se zbytečným balastem! Uvolněte si tak pohled na podstatné položky. V systémovém registru můžete určit nejen zobrazení a počet prvků v seznamu, ale také prostřednictvím »EditFlags« stanovit pro každý

typ souboru mnoho dalších vlastností – například jeho začlenění do seznamu.

V nabídce Start tedy aktivujte »Spustit«, zadejte »regedit« a klikněte na »OK«. Pokud se například mezi posledními dokumenty zásadně nemají objevovat MP3 soubory, navigujte na klíč »HKEY_CLASSES_ROOT\mp3«. Pro ostatní typy souborů jsou podobně definovány vlastní klíče, vždy s odpovídající příponou. Tu zjistíte v položce »řetězcová hodnota“ položky »(Výchozí)« – například ve zmiňovaném příkladu pro soubory MP3 je tato hodnota tedy »mp3file«.

V dalším kroku dále navigujte na klíč příslušného souborového typu, tedy na »HKEY_CLASSES_ROOT\mp3file«. Vpravo pak hledejte položku »EditFlags« typu »DWORD« nebo »BINARY«.

Jestliže položka dosud neexistuje, vytvořte ji prostřednictvím »Úpravy | Nový | Hodnota DWORD«. Dvojitým kliknutím ji otevřete. Jako číselnou soustavu zvolte »Šestnáctková«, zadejte hodnotu »00100000« a klikněte na »OK«. Pokud hodnota už předem existuje, musíte ji upravit na logický součet (funkce OR) původní hodnoty s uvedenou hodnotou – jinak byste změnili jiné, dříve definované vlastnosti. Každý bit této hexadecimální hodnoty totiž definuje jinou vlastnost. Další postup se tedy liší podle toho, zda původní hodnota je typu DWORD, nebo binární.

HODNOTA DWORD: Při výpočtu logického součtu vám pomůže kalkulačka Windows. Pomocí »Zobrazit | Vědecká« aktivujte profesionální funkce a vlevo nahoře zapněte »Hex«. Do vstupního pole vložte aktuální hodnotu ze systémového registru, klikněte na »Or« a pak zadejte »100000« (úvodní nuly se nemusí

uvádět). Po kliknutí na »=« se zobrazí nová hodnota. V editoru registru dvojitě klikněte na »EditFlags«, hodnotu přepište výsledkem výpočtu a potvrďte tlačítkem »OK«.

BINÁRNÍ HODNOTA: Oproti hodnotám DWORD platí pro binární hodnoty jiné přiřazení bitů. Zde je pro logický součet nutno použít masku »00 00 10 00«. Příklad: Hodnota uvedená v systémovém registru pro »mp3file« zní »00 00 01 00«. V kalkulačce zapněte »Bin«, zadejte »100«, potom zvolte »Or« a zadejte »1000«. Kliknutí na »=« ukáže výsledek: »1100«. Při jejím zadávání dejte pozor, abyste nepřidali další bity. Akci potvrďte tlačítkem »OK« a editor registru uzavřete. Stejným způsobem můžete i pro jiné typy souborů (jako u videa nebo grafiky) stanovit, zda mají být do nabídky Start zahrnuty, nebo ne.

4. Windows Vista Termíny a zprávy Outlooku stále na očích

Termíny a důležité e-maily mezi mnoha okny aplikací rychle zaniknou. Už několikrát jste tak přehlédli nějakou zprávu nebo zmeškali schůzku.

TIP ► S freewarovou miniaplikací Office Outlook Gadgets pro postranní panel si udržte důležité termíny a e-maily v dohledu, aniž byste předem museli přepínat do Outlooku. Prográmk, který vám zde představujeme, spolupracuje s Outlookem 2003 a 2007. Pro instalaci bezplatného »gadgetu« otevřete webovou stránku <http://gallery.live.com/>, do vyhledávací masky zadejte »Outlook« a stiskněte [Enter]. Na stránce výsledků pak najdete zmiňovanou miniaplikaci. Klikněte na »Download« a »Nainstalovat«.

V dalším dialogu zvolte »Otevřít« a instalaci potvrďte. Aplikaci také najdete na našem DVD.

V postranním panelu ještě můžete nástroj nakonfigurovat. Za tím účelem na něj klikněte pravým tlačítkem myši a v místní nabídce zvolte »Možnosti«. Pro »Mailbox« nastavte »Soukromé složky« a pak také »Doručená pošta«. Podobně položce »Calendar« přiřadte kalendář Outlooku. Po potvrzení tlačítkem »OK« už spatříte své aktuální úkoly a termíny a uvidíte také, zda a kolik nepřetčených zpráv obsahuje doručená pošta. Navíc obdržíte důležité upomínky, a to i když ještě Outlook vůbec není spuštěn.

5. Rychlé tipy

RYCHLÉ ZOBRAZENÍ MENU

[Shift]+[F10] otevře místní nabídku označeného prvku, klávesová kombinace [Alt]+[mezera] aktivuje systémové menu aktivního okna.

NÁHLED BITMAPY V PRŮZKUMNÍKU

Pokud v klíči systémového registru »HKEY_CLASSES_ROOT\Paint.Picture\DefaultIcon« nastavíte »(Výchozí)« na »1«, budou zobrazovány náhledy i pro soubory typu BMP.

KOPIOVÁNÍ MNOHA SOUBORŮ

V dialogu »Potvrdit nahrazení souboru« klikněte na »Ne« při stisknutí klávese [Shift], aby to platilo rovnou pro všechny soubory.

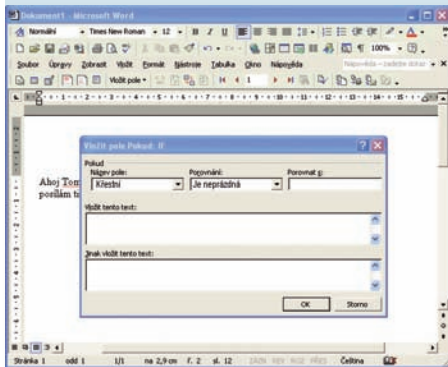
RYCHLÉ UZAVŘENÍ OKNA

Programové okno můžete uzavřít kliknutím na symbol s křížkem vpravo nebo dvojitým kliknutím na ikonu programu vlevo nahoře.

6. Word XP, 2003

Vkládání adres do hromadných dopisů

Pro svou hromadnou korespondenci často používáte seznamy adres z Excelu nebo Accessu. V nich však často chybí křestní jméno adresáta. Pak na dopise v bloku adresy vznikají nehezké mezery.



Bez děr: Podmínka POKUD odfiltruje v adresách hromadné korespondence nevzhledné mezery před příjmením adresáta.

TIP ▶ Důvodem je prázdný znak (mezer), který normálně odděluje křestní jméno a příjmení. Ten ale můžete odfiltrovat. Při psaní hromadného dopisu dbejte, aby ve Wordu byl zobrazen příslušný panel nástrojů. Za tím účelem klikněte pravým tlačítkem myši na volné místo v běžném panelu nástrojů a v místní nabídce zaškrtněte »Hromadná korespondence«. Ukazatel myši nastavte na místo, na němž se má později objevit jméno a příjmení adresáta. V panelu nástrojů použijte »Příjemci hromadné korespondence« a umístěte pole »Křestní«. Dejte pozor, aby za tímto polem nenásledovala mezera.

Dále klikněte na »Vložit pole« a v následné nabídce klikněte myši na »Pokud...pak...jinak...«. Objeví se dialog »Vložit pole Pokud: IF«. V rozevíracím poli »Název pole« zvolte položku »Křestní«. Pod »Porovnání« zvolte »je neprázdná«. Poté nastavte kurzor do pole »Vložit tento text« a jednou stisknete mezeru, čímž zadáte prázdný znak. Tato podmínka znamená, že Word vloží do textu mezeru, pokud je pole »Křestní« obsazeno. Tento znak od této chvíle odděluje křestní jméno od příjmení.

Pole »Jinak vložte tento text« v dialogu »Vložit pole Pokud: IF« zůstane prázdné. Zde obsazený text totiž Word použije, jestliže vyhodnocení podmínky vede k negativnímu výsledku. V příkladu se tedy toto pole uplatní, jestliže není zadáno »Křestní«. Zde Word ovšem nemá provést nic.

Aplikace nabízí pod »Porovnání« také jiné možnosti, jako »Je rovno«, »Není rovno« a »Je menší než«. Pro určení hodnoty, se kterou má Word obsah názvu pole porovnat, použijte položku »Porovnat s«. Potvrďte tlačítkem »OK«. Následně vložte opět bez mezery pole »Příjmení«.

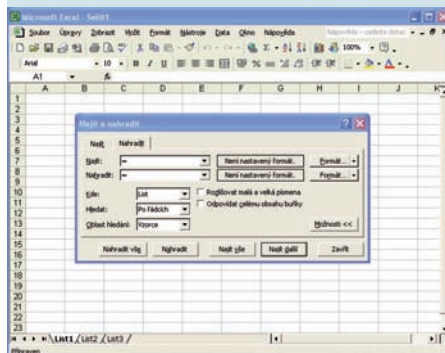
VÝSLEDEK: Pouze v případě, že při tisku hromadného dopisu obsahuje datová věta křestní jméno i příjmení, Word obě komponenty oddělí mezerou z pole »Jinak vložte tento text«.

Upozornění: Word 2007 v našich testech samostatně vynechával mezeru v datových větech bez křestního jména. I tato verze však disponuje možností definovat v hromadné korespondenci pomocí podmínek různé textové vstupy. Odpovídající dialog otevřete v »pásmu karet« pomocí »Pravidla« na kartě »Odeslat«.

7. Excel 2007

Bezproblémový import tabulek ze starších verzí

Při přechodu na verzi Excelu s číslovkou 2007 jste převzali tabulky ze starších verzí. V některých buňkách se teď však objevuje chybový příznak »#NAME?«.



Náprava: Nahradit nesprávná přiřazení vzorců v tabulkách vám umožní jednoduchý trik využívající funkci »nahradit«.

TIP ▶ K problému dochází, pokud jsou v tabulkách použity analytické funkce jako »CONVERT«, »WEEKNUM« nebo »MROUND«, které jste dříve museli nejprve aktivovat jako doplňek. Tyto funkce jsou teď v programu obsaženy, a dokonce jsou přímo přístupné. Excel však nejprve marně hledá příslušný doplňek, a hlásí proto chybu.

Korigovat všechny postižené buňky bylo velmi namáhavé. Jednoduchým trikem však můžete Excel přimět k tomu, aby všechny funkce vložil nově. Za tím účelem v »pásmu karet« zvolte kartu »Najít a vybrat« a z nabídky zvolte »Nahradit«. Znakem, který se vyskytuje u všech funk-

cí, je rovnítko. Poněvadž jinak nic měnit nechcete, nahraďte rovnítko jím samým. V obou polích proto zadejte »=« a pak klikněte na »Nahradit vše«. Excel pak v tabulce všechny definice funkcí nahradí novými a bude zobrazovat korektní výsledky.

Je-li zapotřebí korigovat jen jednu buňku, označte ji pro editaci klávesou [F2] a stiskněte [Enter]. Excel funkci znovu vyhledá a výsledek pak zobrazí správně.

8. Microsoft Photo Editor

Spuštění aplikace opět s otevřeným oknem

Od jisté doby se vyvolání rychlého fotoeditoru přestalo dařit – objeví se jen jeho tlačítko v hlavním panelu. Co se to děje?



Photo Editor: Tento jednoduchý nástroj na úpravu fotografií není součástí Office počínaje sadou Microsoft Office 2003.

TIP ▶ Programy jako Photo Editor při zavírání zapisují velikost a pozici programového okna do systémového registru. Díky tomu se aplikace při příštím vyvolání mohou na obrazovce objevit přesně v té podobě, v jaké byly uzavřeny. Pokud se v systémovém registru – například po havárii programu nebo Windows – ocitnou nesprávné údaje, může to mít popsané následky. V takovém případě musíte špatná data vymazat, aby aplikace opět mohla zaznamenat korektní hodnoty.

Za tím účelem otevřete v editoru registru klíč »HKEY_CURRENT_USER\Software\Microsoft\Photo Editor\3.0\Microsoft Photo Editor«. Údaj »3.0« znamená verzi, a na konkrétním počítači tedy může znít jinak. Po otevření klíče vymažte v pravé části okna položku »InitialPosition«. Pak editor registru uzavřete a restartujte Photo Editor. Okno programu by se teď mělo zobrazit jako obvykle a mělo by správně reagovat. Při uzavření Photo Editor opět do systémového registru správně uloží údaje o velikosti a pozici okna.

9. Rychlé tipy

LEPŠÍ PŘEHLED V OFFICE 2003

Prostřednictvím nabídky »Nástroje | Přízpůsobit | Možnosti« v kancelářských programech můžete standardní a formátovací panely nástrojů zobrazit ve dvou řádcích.

ZADÁVÁNÍ TERMÍNŮ V OUTLOOKU

V poli »Připomenutí« pro termíny splnění úkolů můžete zadávat také časový interval v jednotkách jako »minuty«, »hodiny«, »dny«, »týdny« atd., tedy například »3 týdny«.

ZADÁVÁNÍ DATA V EXCELU

Klávesová kombinace [Ctrl]+[.] vloží do buňky tabulky aktuální denní datum a [Ctrl]+[Shift]+[.] aktuální čas s přesností na minuty.

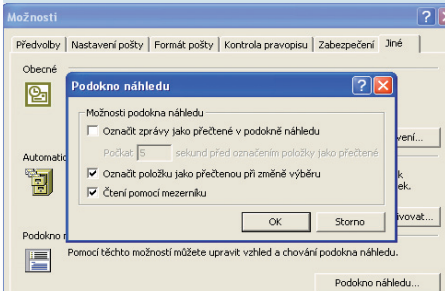
KOPIROVÁNÍ TEXTŮ Z FIREFOXU 3

Chcete-li vybrat více textových úseků, podržte stisknutou klávesu [Ctrl] a jednotlivé úseky označte myší.

10. Outlook, 2003, 2007

Zrušení automatického označování e-mailů jako přečtených

Při listování novými zprávami pomocí kurzorových kláves označí Outlook e-mail ihned za přečtený, pokud na něm při projíždění seznamu chvíli setrváte. To vám pochopitelně nevyhovuje.



Snadná pomoc: Po tomto nastavení už Outlook nebude svévolně měnit status nepřetčených zpráv.

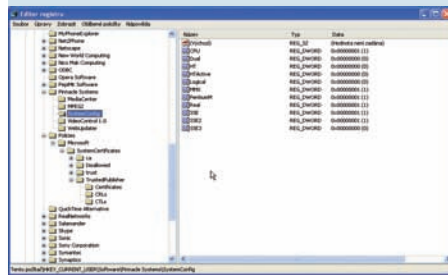
TIP ▶ Ve svém základním nastavení program skutečně e-maily označuje za přečtené příliš rychle. Toto chování však lze snadno změnit.

Otevřete »Nástroje | Možnosti« a přejděte na kartu »jiné«. V sekci »Podokna aplikace Outlook« klikněte na »Podokno čtení...« a v dalším dialogu zrušte zaškrtnutí u položky »Označit položky jako přečtené při zobrazení v podokně čtení«. Změnu potvrďte tlačítkem »OK«. Napříště změní Outlook status nové zprávy jen v případě, že ji otevřete a přečtete dvojitým kliknutím nebo stiskem [Enter], nebo pokud na ni kliknete pravým tlačítkem myši a v místní nabídce zvolíte příkaz »Označit za přečtenou«.

11. Outlook XP, 2003, 2007

Jak zabránit odeslání zprávy nedopatřením

Klávesová kombinace [Ctrl]+[Enter] pro odeslání e-mailu může být docela praktická – stisknete-li ji však při psaní omylem, nedokončená zpráva se bez jakéhokoli ověřovacího dotazu ihned odešle.



Zablokováno: Předčasnému odeslání zprávy zabráníte úpravou položky v systémovém registru.

TIP ▶ Tuto klávesovou kombinaci můžete vypnout zásahem do systémového registru. V nabídce Start vyvolejte »Spustit«, zadejte »regedit« a klikněte na »OK«. V editoru registru navigujte na klíč »HKEY_CURRENT_USER\Software\Policies\Microsoft\Office«. Pokud tam dosud neexistuje podklíč »Office«, vytvořte jej postupem »Úpravy | Nový | Klíč«. Následující podklíč je nazván podle verze: »10.0« pro Outlook XP, »11.0« pro Outlook 2003 nebo »12.0« pro Outlook 2007. Odtamtud přejděte na podklíč »Outlook\DisabledShortcutKeysCheckboxes«; případně budete muset i tyto klíče nejprve nově založit, jak bylo popsáno výše.

Nyní klikněte do pravé části okna a zvolte »Úpravy | Nový | Řetězcová hodnota«. Zadejte »CtrlEnter« a stiskněte [Enter]. Na novou položku dvojitě klikněte, jako hodnotu zadejte »13,8« a potvrďte tlačítkem »OK«. Pak editor registru uzavřete.

Po restartu Outlooku bude klávesová kombinace [Ctrl]+[Enter] pro okamžité odeslání zprávy deaktivována.

12. Kaspersky Internet Security

Bezpečnější zadávání citlivých dat ve verzi 2009

Při internetovém bankovníctví a nákupu na internetu máte obavy, že by hackeri nebo trojské koně mohli odchytil vaše důvěrné informace, například čísla PIN nebo údaje o platebních kartách.



Čistě virtuálně: Své bankovní údaje raději zadávejte přes obrazovkovou klávesnici – pak keyloggery nemají šanci.

TIP ▶ Použijte virtuální klávesnici. Keyloggery pak nemohou tajně protokolovat a odesílat vaše stisky kláves. Tato užitečná funkce je integrována v produktu Kaspersky 2009.

Pro vyvolání klikněte pravým tlačítkem myši na ikonu Kaspersky v informační oblasti a zvolte »Virtuální klávesnice«. Vstup bude aktivován ihned, bez kopírování. Nejprve klikněte do zadávacího pole webové stránky a pak svá data vkládejte klikáním na jednotlivé znaky virtuální klávesnice. Mají-li být použity speciální klávesy jako [Ctrl], [Alt] a [Shift], klikněte na ně předem. Jejich aktivaci indikuje tmavé stínování po levé straně.

Virtuální klávesnice je ostatně k dispozici i ve Windows: Otevřete »Start | Spustit«, zadejte »osk« a klikněte na »OK«.

13. Internet Explorer, Firefox Kopírování webových obsahů do Wordu v potřebném formátu

Texty z internetových stránek přebíráte do dokumentů ve Wordu prostřednictvím schránky Windows. Při tom se systém pokouší udržet formátování webové stránky, takže jste často nuceni vložený text dále upravovat...



Vlastní volba: Při kopírování obsahu z webu můžete pomoci doplňkového nástroje v místní nabídce zvolit požadovaný formát textu.

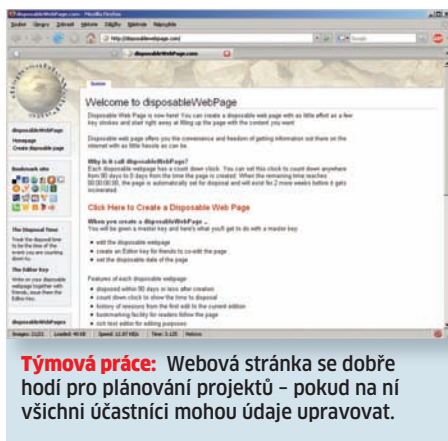
TIP ▶ Plug-in »Copy Menu« rozšíří místní nabídky v Internet Exploreru 7 a ve Firefoxu 2 a 3 o příkazy »Copy As Html« a »Copy As Plain Text«. Díky nim můžete už při kopírování stanovit, které informace má prolížeč do schránky předat. Příkaz »Copy As Plain Text« se soustřeďuje výhradně na obsah a o formátování se nestará. Druhý příkaz »Copy As Html« zkopíruje skutečný zdrojový HTML text označeného úseku.

INSTALACE PRO INTERNET EXPLORER: Na webové stránce <http://ryanscook.com/adminsBlog/2007/02/firefox-ie-copy-context-menus.html> klikněte na »Copy Menu (Full Windows Installer)« a uložte »CopyMenu_full.zip« do libovolného adresáře. Pak uzavřete prohlížeč, stažený soubor rozbalte a spusťte »Setup.exe«. Pod Vistou byste měli uživatelskému účtu dočasně přidělit oprávnění správce, aby instalace proběhla bez spousty ověřovacích dotazů. Po ukončení instalačního programu je nástroj připraven k použití.

INSTALACE PRO FIREFOX: Otevřete webovou stránku <https://addons.mozilla.org/firefox/addon/4554> a klikněte na »Přidat do aplikace Firefox«. V následném dialogu klikněte na »Instalovat nyní« a po stažení restartujte prohlížeč.

14. Internet Editace projektů na domovské stránce spolu s jinými účastníky

Pro plánování cyklistické tury s přáteli byste chtěli vytvořit domovskou stránku, kterou by všichni účastníci mohli interaktivně spoluorganizovat.



Týmová práce: Webová stránka se dobře hodí pro plánování projektů – pokud na ni všichni účastníci mohou údaje upravovat.

TIP ▶ Stejně jako používání dočasné e-mailové adresy existuje také možnost založit »zahazovací« domovskou stránku s omezenou životností. Praktické přitom je, že v případě potřeby ji může upravovat více účastníků.

ZŘÍZENÍ WEBOVÉ STRÁNKY: Otevřete <http://disposablewebpage.com> a klikněte tam na červený odkaz »Click Here to Create a Disposable Web Page«. V následném dialogu zadejte titul stránky, do dalšího políčka přepište zobrazený bezpečnostní kód a klikněte na »Create Web Page«. Tím je webová stránka založena. V dalším dialogu si nezapomeňte poznamenat URL stránky a »Masterkey« pro pozdější přístup. Pro novou »vývojovou« stránku hned také můžete založit oblíbenou položku.

Pak postupně zpracujte odkazy v oblasti »What's next«. Prostřednictvím »Set E-Mail« určíte mailovou adresu, na níž si později můžete vyžádat heslo a obsah stránky. K výchozímu dialogu se znovu dostanete pomocí funkce prohlížeče »Zpět« – nebo můžete přejít na kartu »Edit« a tam aktivovat »Dashboard«. Nyní stanovte »Editor Key«. Stránka zobrazí ukázkový text e-mailu, jímž můžete přátele informovat o stránce a o přístupu k ní pomocí klíče. Důležité jsou oba odkazy a Editor Key.

ZPRACOVÁNÍ WEBOVÉ STRÁNKY: Úpravy webové stránky se provádějí po přihlášení ke stránce přímo v prohlížeči. Integrovaný webový editor na stránce umožňuje mnoho běžných úkonů. Není však možné zaslání vlastních souborů nebo předpřipravených webových stránek. Chcete-li připojit obrázky, můžete prostřednictvím odkazu »Photos« poslat až pět souborů. Potřebujete-li jich více, měli byste je on-line uložit u nějaké jiné služby, jako je například Flickr. Na stránku pak můžete umístit grafiku s přímým odkazem na obrázek a začlenit jej do stránky touto cestou. Stránku vždy opouštějte přes odkaz »Log out«, aby po vás mohli stránku upravovat i další oprávnění uživatelé.

POZOR: Dočasná webová stránka bude po 90 dnech smazána. Tuto lhůtu můžete zkrátit, nikoli však prodloužit. Proto si rozpracované obsahy včas uložte na lokální disk, budete-li je potřebovat déle.

15. Firefox 3.x Rekonstrukce záložek pro nejnavštěvovanější webové stránky

Hitparáda vašich oblíbených stránek dosažitelných pomocí záložky se vám velice líbila. Jenomže jste si záložku omylem smazali nebo vám ji při porovnávání dat přepsal Foxmarks.

TIP ▶ V nabídce bohužel neexistuje volba, která by umožnila reaktivaci záložek. Za ní se totiž skrývá databázový dotaz do vaší knihovny záložek. Ten je nutno nově definovat. Nevyžaduje to však žádné speciální vědomosti a netrvá to dlouho.

Klikněte pravým tlačítkem myši na lištu se záložkami a v místní nabídce zvolte příkaz »Nová záložka...«. Jako »Název« zadejte znovu »Nejnavštěvovanější stránky«. Důležitý je vlastní dotaz v poli »Adresa«. Tam zapište například »place:queryType=0&sort=8&maxResults=20«. Dialog potvrďte tlačítkem »Přidat«. Jednotlivé parametry mají následující význam: »queryType=0« požaduje prohledání »kroniky«, »sort=8« sestupné řazení nejnavštěvovanějších stránek, »maxResults=20« je maximální počet zobrazených nálezů.

16. Firefox 2.x, 3.x Použití doplňků bez kontroly kompatibility

Před instalací přídatných modulů Firefox kontroluje, zda jsou deklarovány jako kompatibilní s danou verzí. Raději byste je však otestovali sami na aktualizované verzi browseru.

TIP ▶ Kontrolu kompatibility můžete úplně vypnout. Stačí k tomu jen změnit jednu položku v rozšířené konfiguraci. Nastavovací dialog vyvoláte tak, že do adresního řádku prohlížeče zapíšete »about:config« a stisknete [Enter]. Ve Firefoxu 3 pak ještě musíte kliknutím potvrdit jeden ověřovací dotaz.

V dlouhém seznamu vyhledejte položku »extensions.checkCompatibility«. Nejrychleji se na správné místo dostanete, jestliže název zadáte do pole »Filtr«. Následně na položku klikněte pravým tlačítkem myši a v místní nabídce zvolte příkaz »Přepnout«, abyste tak hodnotu změnili na »false«. Pokud by hodnota dosud neexistovala, nejprve klikněte pravým tlačítkem myši na libovolné místo v seznamu,

Vzestupné řazení záložek Firefoxu

DOTAZ:

Nedávno jsem začal jako internetový prohlížeč používat Firefox 3. Ten všechny záložky, které jsem postupem času nashromáždil, zobrazuje neseřazené. Je zde možné - podobně jako například v IE po kliknutí pravým tlačítkem myši v oblíbených položkách - jednoduše záložky seřadit?

ODPOVĚĎ:

Podobnou možnost poskytuje i freewarový browser: V liště nabídek prostřednictvím »Záložky | Knihovna stránek« nebo klávesovou kombinací [Ctrl]+[Shift]+[B] otevřete

správu záložek. Po kliknutí pravým tlačítkem myši na „Nabídka záložky“ zvolte v místní nabídce nejspodnější bod »Seřadit podle jména«. Všechny záložky se pak objeví abecedně seřazené. Tuto funkci ostatně nemusíte aplikovat jen na celou nabídku záložek, ale i na jednotlivé podsložky. Ve správě záložek je velmi praktická také možnost zobrazovat záložky podle různých kategorií. Aktivací »Zobrazit | Zobrazit sloupce« lze nejprve určit, která kritéria mají být zviditelněna - například »Poslední návštěva«. Objeví se jako nadpis sloupce v pravé části okna. Po kliknutí na něj se seznam setřídí.

v místní nabídce zvolte příkaz »Nový | Boolean« a zadejte uvedený řetězec. Stejným způsobem nastavte na »false« položku »extensions.checkUpdateSecurity«. Neexistuje-li, založte popsáním způsobem i ji.

Pozor: Při tomto nastavení hrozí nebezpečí, že skutečně nainstalujete nekompatibilní rozšíření, které pak může vést k problémům či k havárii prohlížeče. Doporučuje se proto po instalaci požadovaných doplňků kontrolu opět zapnout a před testem si pořídit zálohu systému, případně vytvořit bod opakování.

17. Internet Explorer Reaktivace internetového přístupu na počítačích Sony

Na vašem notebooku nebo PC značky Sony přestal po instalaci nového Internet Exploreru 7 fungovat přístup na internet. Předtím jste mohli surfovat a posílat e-maily bez jakýchkoli potíží.

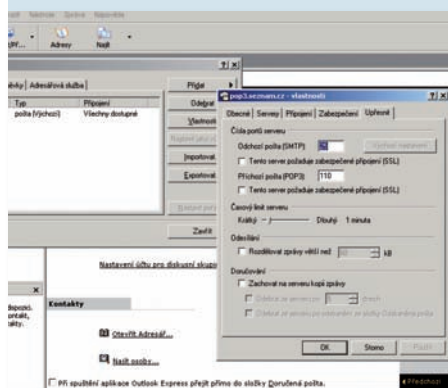
TIP ▶ Aktualizace na nejnovější verzi browseru Microsoftu pravděpodobně umlčela »Vaio Support Agent«, který je nainstalován v každém počítači Sony. K vyřešení problému je třeba deaktivovat příslušnou skriptovou komponentu.

Za tím účelem v nabídce Start otevřete »Spustit«, zadejte »msconfig« a stiskněte [Enter]. Přejděte na kartu »Po spuštění« a zrušte tam zaškrtnutí u položky »Server.vbs«. Změnu potvrďte tlačítkem »OK« a restartujte počítač.

Nyní by mělo připojení k internetu opět fungovat. Později se pokuste prostřednictvím webové stránky výrobce získat aktualizaci podpůrného softwaru.

18. Outlook Express Zrušení nezaviněné blokády e-mailů po změně portu

Nedávno se váš poštovní program začal chovat podivně - zprávy sice přijímá, vaše vlastní však už odmítá odesílat. Přitom jste na jeho konfiguraci nic neměnili.



Nové připojení: Aby rozesílání zpráv opět fungovalo, v tomto dialogu přiřadte SMTP serveru port 587.

TIP ▶ Na vině není program, nýbrž váš poskytovatel e-mailu. Mnozí z nich - aniž by o tom své zákazníky uvědomili - změnil port pro server odeslané pošty (SMTP). Vedla je k tomu snaha o zvýšení zabezpečení a redukci spamu.

Problém lze naštěstí snadno vyřešit. Vyvolejte »Nástroje | Účty« a dvojitým kliknutím otevřete platný e-mailový účet. Kliknutím na »Vlastnosti« pak otevřete stejnojmenný dialog. V něm přejděte na kartu »Upřesnit« a v poli »Server odeslané pošty (SMTP)« nahraďte standardní nastavení »25« hodnotou »587«. Změnu ještě finalizujte tlačítky »OK« a »Zavřít«. Od této chvíle bude odesílání zpráv opět fungovat.

19. PROFESIONÁLNÍ TIP _ INTERNET EXPLORER 7

Bezplatný tuning Internet Exploreru 7

Internetový prohlížeč Microsoftu už po několika verzích ve funkčnosti i flexibilitě pokulhává za konkurenci. Teď máte možnost si jej dovybavit – se správným nástrojem a správnými triky.

S poustu tuningových možností nabízí bezplatný nástroj IE7Pro. Rozšiřuje Internet Explorer o mnoho funkcí, které jsou známy a ceněny u jiných prohlížečů.

Instalace a nastavení doplňku

Program je zdarma k dispozici na adrese www.ie7pro.com a najdete ho také na našem DVD. Pro nainstalování ukončete prohlížeč, spusťte »IE7proSetup_2.4.exe« a dále se řiďte pokyny programu.

Od příštího spuštění programu bude k dispozici mnoho nových funkcí, které můžete detailně nakonfigurovat prostřednictvím »Nástroje | IE7Pro Preferences«. V příkazové liště se teď navíc skví ikonka pro přímé vyvolání tohoto postupu. Ta ale jen zbytečně zabírá místo – proto pryč s ní: klikněte pravým tlačítkem myši na lištu a v místní nabídce zvolte příkaz »Upravit panel příkazů | Přidat nebo odebrat příkazy«. Pak vpravo v seznamu »Tlačítka panelu nástrojů« označte ikonu pro »IE7Pro Preferences«. Na závěr klikněte na »Odebrat« a »Uzavřít«.

Prostřednictvím konfiguračního okna (dostanete se do něj přes nabídku »Nástroje | IE7Pro Preferences«) můžete nástroj přizpůsobit svým zvyklostem. Aktivujte třeba volbu »Zobrazit menu IE7Pro levým tlačítkem myši«, čímž získáte přes ikonu ve stavovém řádku snadný přístup k funkcím IE7–Pro. Dalšími volbami zde můžete zapínat a vypínat jednotlivé moduly doplňku. Kategorie »Základní nastavení« řídí hlavně chování surfovacích panelů. Automatické obnovení poslední seance prohlížeče získáte na tomto místě volbami »Povolit obnovení záložek po pádu aplikace« a »Obnovit naposledy otevřené záložky automaticky (bez dotazu)«. Další kategorie aktivují a konfiguruji nyní dostupné funkce jako »Gesta myši«,

»Klávesové zkratky«, nabídky pro »Vyhledávání«, integrované »Blokování reklamy« a nainstalované »Zásuvné moduly«.

Volba funkcí z místní nabídky

V praktickém provozu se k většině funkcí rychle dostanete prostřednictvím místní nabídky, kterou vyvoláte kliknutím pravým tlačítkem myši na ikonu IE7Pro. Zde najdete informace o naposledy otevřených záložkách a Správce relací, můžete nechat automaticky aktualizovat záložku a také otevřít Správce stahování, který je nyní v browseru integrován. Kromě toho máte rychlý přístup k reklamnímu filtru, uloženým formulářovým datům a stránce rychlé volby. Kliknutím myši můžete také vymazat soukromá data.

Zřízení komfortní úvodní stránky

Podobně jako v prohlížeči Opera můžete teď mít díky IE7Pro k dispozici funkci rychlé volby s miniaturními náhledy vašich oblíbených stránek. Chcete-li si tuto funkci nainstalovat, klikněte na ikonu IE7Pro ve stavovém řádku a zvolte »Rychlé stránky«. Přes odkaz »Konfigurovat Rychlé stránky« u spodního okraje stránky se dostanete k několika standardním nastavením. Aktivované volby jako »Zobrazit vyhledávací panel«

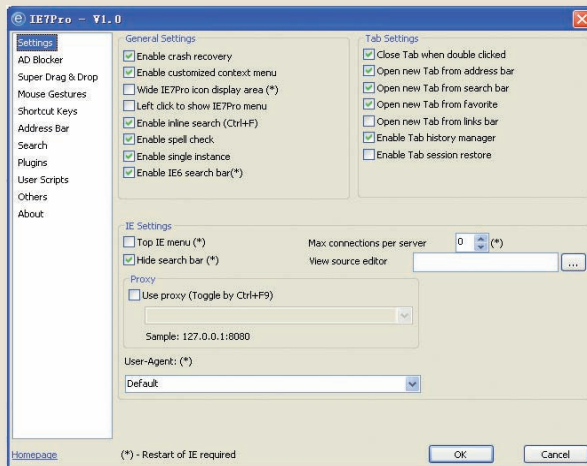
můžete ponechat. Prostřednictvím volby »Vzhled« určíte, kolik stránek má IE7Pro uspořádat vedle sebe a pod sebe. Vše ještě potvrdíte tlačítkem »OK«.

Nyní stanovte, které webové stránky se mají zobrazovat. Za tím účelem klikněte na prázdný náhled nebo v aktivním náhledu na tlačítko »Edit«. Následný dialog nabídne dosud uložené oblíbené položky. Můžete ale také zadat webovou adresu přímo. Akci potvrdíte tlačítkem »OK« a postup opakujte pro všechny požadované stránky. Na závěr nově definujte úvodní stránky. Uzavřete proto všechny nepotřebné panely a v dalším kroku otevřete »Nástroje | Možnosti Internetu« a aktivujte kartu »Obecné«. V sekci »Domovská stránka« klikněte na »Použít aktuální«, takže by se v poli seznamu mělo objevit »res://C:\Program Files\IEPro\IEProRs.dll/easyhome.html«. Změnu potvrdíte tlačítkem »Použít« a poté »OK«.

Ochrana soukromí

Pro ochranu vlastních dat můžete s nástrojem IE7Pro uložené osobní údaje mazat cíleněji než dosud. Nejprve otevřete nastavení nástroje a vyberte kategorii »Soukromí«. Zde můžete podle vlastního uvážení rozhodnout, zda například na nějakém veřejném počítači chcete využít volby »Smazat automaticky vyplňované položky formulářů« a »Smazat automaticky vyplňovaná hesla«. Na domácím počítači zvolit položky »Smazat vložené URL adresy« a »Smazat historii navštívených stránek«, aby nebylo možné odhalit vaše internetové toučky.

Prostřednictvím příkazu »Vymazat soukromá data nyní« v místní nabídce nástroje odstraníte několik datových typů najednou. Které to budou, to můžete určit při konfiguraci nástroje. »Čistku« můžete zautomatizovat volbou »Povolit automatické mazání při uzavření IE«.



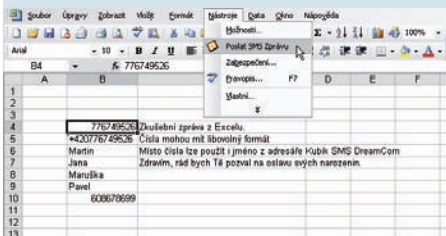
Všestranný talent: Všechny důležité a užitečné funkce IE7Pro jsou dosažitelné prostřednictvím místní nabídky v hlavním panelu.

PLACENÁ INZERCE

20. Kubik SMS DreamCom 5.8

Pohodlné odesílání SMS přímo z Excelu

Abyste si ušetřili pracné přepisování telefonních čísel při posílání zpráv přes internetovou SMS bránu, máte svůj seznam nejpoužívanějších kontaktů uložený v Excelu. Pro odeslání zprávy pak stačí požadované číslo příjemce zkopírovat a opsat kontrolní kód. Nejde to však celé ještě jednodušeji?



Na SMS oklikou: Žádná SMS brána - žádná zpráva? Nemusí tomu tak být - nástroj Kubik SMS DreamCom 5.8 obohatí nabídku Excelu o možnost přímého odesílání SMS zpráv přes internet.

TIP ▶ Využijte bezplatný český nástroj na zaslání SMS zpráv z internetu Kubik SMS DreamCom, který nabízí možnost pohodlně odesílat zprávy přímo z Excelu.

Nástroj najdete na adrese <http://dreamcom.cz/download.php?contextmenu=kubik>. Vždy používejte nejaktuálnější verzi, neboť starší verze by vzhledem k možným změnám ze strany operátorů či SMS bran už nemusely správně fungovat. Soubor »dream58.exe« uložte a dvojitým kliknutím jej spusťte. V instalačním průvodci vyberte možnost »Instalovat podporu OLE«. Po nastavení nástroje a spuštění Excelu uvidíte ve standardní nástrojové liště ikonu se symbolem obálky a v menu »Nástroje« novou položku »Poslat SMS Zprávu«.

Pokud se vám nové položky v Excelu neobjeví, proveďte ruční instalaci doplňku - stáhněte si soubor »kubik.xls« z adresy <http://dreamcom.cz/kubik.xls> a uložte jej do libovolné složky. Otevřete Excel a postupem »Nástroje | Makro | Zabezpečení« snižte úroveň zabezpečení na »Střední«. Stažený soubor »kubik.xls« dále v Excelu otevřete postupem »Soubor | Otevřít« a v následujícím dialogu klikněte na »Povolit makra«. Aby bylo odesílání zpráv z Excelu dostupné automaticky, zkopírujte soubor »kubik.xls« do adresáře »XLSTART«, který najdete v kořenovém adresáři sady Office - standardně »C:\Program Files\Microsoft Office\OFFICE11\XLSTART«.

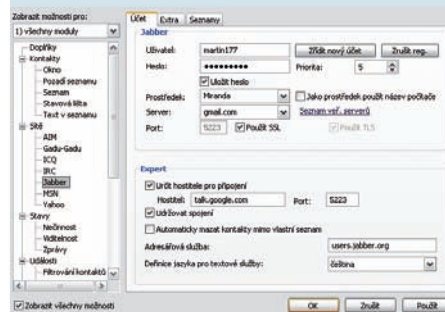
Pro odeslání SMS postupujte následujícím způsobem: Telefonní čísla, na která chcete zprávy odeslat, vložte pod sebe do jednoho sloupce. V případě, že již máte v ad-

resáři nástroje Kubik SMS DreamCom některé kontakty uloženy, stačí do buňky napsat pouze příslušné jméno kontaktu. Do vedlejšího sloupce napište ke každému číslu text zprávy. Chcete-li odeslat stejnou zprávu více příjemcům, postačí napsat text zprávy do řádku k prvnímu číslu, další řádky můžete ponechat prázdné. Pro odeslání zprávy umístěte kurzor na číslo nebo jméno prvního příjemce a v nabídce »Nástroje« klikněte na »Poslat SMS Zprávu«. Otevře se okno nástroje Kubik SMS DreamCom, kde se ve výpisu v dolní části okna můžete přesvědčit, zda byly SMS zprávy úspěšně odeslány.

21. Miranda v0.7

Konfigurace Mirandy pro přístup ke službě Google Talk

Vedle své oblíbené Mirandy pro přístup na ICQ a MSN používáte také kvůli několika důležitým kontaktům klienta Google Talk. Lepší by však bylo, kdyby bylo možné komunikovat v rámci služby Google Talk také prostřednictvím Mirandy.



Vše v jednom: Díky následujícímu nastavení si Miranda poradí také se službou Google Talk.

TIP ▶ Řešení je snadné! Služba Google Talk totiž využívá protokol XMPP/Jabber, který Miranda IM podporuje i ve své nejzákladnější verzi - není tedy potřeba nic stahovat ani instalovat. Pro nastavení Mirandy postupujte takto:

Otevřete Mirandu a v hlavní nabídce vyberte »Možnosti«. Kliknutím na »Doplňky« pro jistotu nejdříve zkontrolujte, zda je doplněk »jabber.dll« aktivován. Nyní v hlavní nabídce vyberte »Sítě« a klikněte na »Jabber«. Do pole »Uživatel« a »Heslo« zadejte své přihlašovací údaje pro službu Google Talk. V případě, že pro přístup ke svému účtu Google nepoužíváte e-mailový účet Gmail, nastavte pole »Server« na »gmail.com«. Pokud pro přístup Gmail používáte, nastavte totéž pole na »googlemail.com«. Dále aktivujte volbu »Použít SSL«.

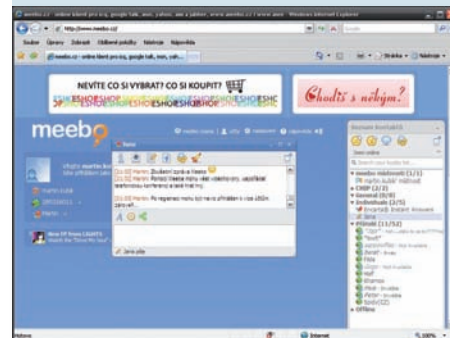
V části »Expert« nyní aktivujte »Uřčit hostitele pro připojení« a do pole »Hostitel« napište »talk.google.com«. Jako port nastavte »5223« a aktivujte »Udržovat spojení«.

Nakonec už jen potvrďte tlačítkem »OK«. Nyní je Miranda připravena pro připojení k vašemu Google Talk účtu.

22. Meebo.cz, Internet Explorer

Připojení k MSN přes webový prohlížeč

Windows Live Web Messenger je stále ve verzi beta a jako nový oficiální webový klient pro MSN trpí až příliš často nedostupností. Existuje další možnost, jak se pomocí webového prohlížeče k síti MSN připojit?



Meebo: Tento alternativní webový instant messenger si v ničem nezadá s běžnými klienty - nechybí možnost vést videohovory, uspořádat telefonickou konferenci a také hrát užitečné funkce.

TIP ▶ Druhou oficiální možností pro připojení k MSN účtu pomocí internetového prohlížeče je použití webového klienta MSN Web Messenger na adrese <http://webmessenger.msn.com/>. V porovnání s Windows Live Messengerem nabízí tento webový klient pouze nejzákladnější funkce, ale svůj základní účel plní. Propojení s e-mailovým účtem našťastí nechybí. Pro spuštění klienta je zapotřebí prohlížeč Internet Explorer 5.0, Netscape 7.0, Mozilla 1.6 nebo kterákoliv vyšší verze. Opera bohužel podporována zatím není.

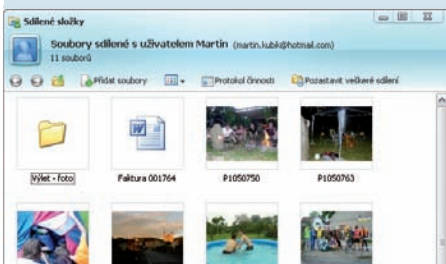
Další možností, jak se připojit, je využití alternativního webového klienta Meebo, který je připraven na adrese www.meebo.cz. Meebo je multiprotokolový klient, který kromě sítě MSN podporuje také ICQ, AIM, Yahoo!, Google Talk a Jabber. Ke spuštění klienta je potřeba pouze internetový prohlížeč podporující dynamické HTML a JavaScript. Pro síť MSN nabízí Meebo klasické funkce, jako je například přidávání kontaktů, organizování skupin, změna stavu a další. Mezi pokročilými funkcemi dokonce možnost vést videohovory, uspořádat telefonickou konferenci a také hrát online hry s uživateli z vašich kontaktů. Po bezplatné registraci se navíc zpřístupní ukládání historie zpráv, možnost spuštění více účtů zároveň a také posílání souborů mezi chatujícími uživateli. Maximální velikost přenášeného

souboru je však 10 MB a limit přenesených dat pro jednoho uživatele činí 30 MB měsíčně.

23. Windows Live Messenger 8.5

Snadné sdílení souborů pomocí sdílené složky

V týmu často vytváříte dokumenty, které se prostřednictvím Windows Live Messengeru postupně předávají a doplňují. Lepší by však bylo, kdyby tyto dokumenty byly v jedné sdílené složce.



Sdílená složka: Windows Live Messenger nabízí mezi zvolenými kontakty sdílení a automatickou synchronizaci složek, což oceníte například při spolupráci v týmu nebo sdílení fotogalerií.

TIP ► Kromě běžného přenášení souborů nabízí Windows Live Messenger výjimečnou funkci, díky níž můžete sdílet se svými kon-

takty celé složky. Můžete tak snadno komunikovat s kontakty nabídnout přístup ke zvláštní složce spolu s možností procházet a měnit soubory a složky v ní obsažené.

VYTVOŘENÍ SLOŽKY: Spusťte Windows Live Messenger a přihlaste se ke svému účtu. V nabídce kontaktů klikněte pravým tlačítkem myši na uživatele, se kterým chcete složku sdílet, a vyberte »Vytvořit sdílenou složku«. Zobrazí-li se hlášení, klikněte na »OK«. Sdílenou složku poté otevřete kliknutím na »Otevřít složku« nebo kdykoliv později kliknutím na »Otevřít sdílenou složku« z kontextového menu příslušného kontaktu. Tato sdílená složka se ve skutečnosti skládá ze dvou na sobě závislých složek: ze složky ve vašem počítači a ze synchronizované kopie této složky v počítači uživatele, se kterým tuto složku sdílíte.

PRÁCE SE SLOŽKOU: Soubory určené ke sdílení stačí přetáhnout do okna sdílené složky. Při synchronizaci se soubory, které přidáte, změníte nebo odstraníte, také objeví (nebo zmizí) v kopii této složky druhého uživatele. Změny provedené druhým uživatelem se ve vaší složce projeví stejným způsobem. Synchronizace obsahu složky však může proběhnout pouze tehdy, když jsou obě strany (vy i druhý uživatel) přihlášený.

24. Skype 3

Automatické pozastavení hudby při příchozím hovoru

Stává se to často: nesedíte-li zrovna u počítače, zmeškáte při hlasitějším přehrávání hudby hovor, protože vyzvánění Skypu není dostatečně slyšet.

TIP ► Pozastavení přehrávání hudby umí zařídít bezplatný doplněk Skypu. Podmínkou je pouze použití přehrávače iTunes, WinAmp nebo Windows Media Player. Vhodným odrazovým místem ke stažení doplňku je <http://extras.skype.com>. Tam vyhledejte pojem »musicmaestro« a přejděte na stejnojmenný odkaz. Na další stránce klikněte na »Get it now«, uložte soubor do libovolné složky a při spuštění Skypu dvojitým kliknutím na stažený soubor spusťte instalaci doplňku. Po dokončení přejděte do Skypu a postupem »Nástroje | Doplnky | Pauses the music during calls« doplněk spusťte. Pokud se objeví varovné hlášení Skypu, vyberte možnost »Povolit tomuto programu použít Skype« a klikněte na »OK«.

Od této chvíle dojde při příchozím hovoru k automatickému pozastavení přehrávání hudby. Po ukončení hovoru se přehrávání opět obnoví.

MARTIN KUBÍK



25. FOTOTIP MĚSÍCE

Zvýraznění barev

Konečně parádní motiv! Honem vytáhnout foťák, zaměřit a stisknout spoušť. Později se však doma na PC ukáže, že při expozici aparát pravděpodobně zůstal ještě od minulého snímku manuálně nastaven na jiné světelné podmínky...

PROBLÉM

Autorovi snímku se podařilo širokoúhlým objektivem velmi pěkně zachytit náladu oblačné oblohy. Jenomže snímek je silně podexponován – barvy proto působí dosti mdlé. A je tu i další závada – v důsledku extrémního nastavení objektivu se prohýbá horizont.

FOTOGRAFUJTE JINAK

K takovým výsledkům mohou vést nejen nevhodná manuální nastavení – zejména v plnoautomatickém režimu má při takto jasných světelných podmínkách problémy s motivy mnoho fotoaparátů. Nejlepší je vyzkoušet několik voleb. Pro krajinářské fotografie se hodí například AV režim »Priorita clony«. Nastavte vyšší clonové číslo, čímž zajistíte velkou hloubku ostrosti. Pokud by aparát exponoval příliš krátce, při druhém snímku se postarejte o delší dobu osvit. Vhodné možnosti nastavení nabízejí všechny zrcadlovky a mnoho kompaktních s manuálním režimem. Poněvadž posouzení obrázku na displeji přístroje je při silnějším okolním osvětlení pochopitelně obtížné,

pořídte raději hned několik snímků téhož motivu s rozdílnými parametry. Mnohé aparáty dokáží nafotit sérii obrázků při různých zacloněních samočinně.

VYLEPŠENÍ V PC

Slabiny snímku můžete napravit v počítači. Ve Photoshopu po vyvolání »Obraz | Přizpůsobení | Úrovně« poznáte, zda je obraz podexponovaný – u naší ukázky se jasové hodnoty hromadí v levé polovině diagramu. Přetáhněte bílý posuvník z pravého okraje do středu – toto přizpůsobení intervalu hodnot obraz zřetelně projasní a zároveň posílí barvy. Ale pozor – při silném projasnění dochází k posunu barevných odstínů, což často ruší. Můžete tomu zabránit tak, že v paletě vrstev zvolíte jako metodu výplně »Světlost«. Chcete-li cíleně zesílit jednotlivé barvy, použijte »Obraz | Přizpůsobení | Vyvážení barev«. V našem příkladu by bylo vhodné takto zvýšit sytost žlutých, zelených a modrých odstínů. Aby obraz vypadal hezky brilantně, doostřete jej prostřednictvím »Filtr | Zostření | Doostřit«.

26. Digitální fotografie

Jak na problematickou pleť u portrétních snímků

Na fotografiích obličejů se při velkém přiblížení a přesném zaostření často objeví detaily, které tam portrétovaná osoba nevidí právě ráda...



Špatné světlo: Je-li objekt tvrdě osvětlen ze strany, na snímku silně vystoupí póry a nečistoty pleti.

TIP ▶ Vaše fotografie by samozřejmě neměly nikoho zklamat – a hlavně ne portrétovaný objekt. Existuje několik zásad, jimiž byste se před focením a při něm měli řídit.

Vhodný make-up je z nich asi nejdůležitější. Krycí nános pomůže zvláště pleti s hrubými póry. Nehezka lesklá místa, která odrážejí světlo do objektivu především při přímém osvětlení bleskem, lze dostat pod kontrolu pomocí pudru. Ten ostatně můžete nanášet i během focení.

Za druhé: Dbejte na správnou pozici světelného zdroje – už jen tím můžete zobrazení pleti na snímku vylepšit, nebo také zcela pokazit. Rozhodně se vyhněte tvrdému osvětlení ze strany, jak jej vyzařuje polední slunce. To každou sebemenší nepravidelnost nemilosrdně zdůrazní, vyvolává ošklivě ostré hrany a křiklavé kontrasty. Proto pryč ze slunce. Raději svůj model fotografujte ve stínu, i když tam barvy na první pohled nevypadají tak výrazně. Rozptýlené světlo pleti svědčí a napomáhá jejímu homogennějšímu zobrazení. Ve stínu možná budete muset pracovat s lampami, abyste do obrazu dostali potřebný jas. Světla postavte tak, aby motiv ozařovala pokud možno frontálně. Postranní osvětlení by zvýraznilo nečistoty pleti – a právě tomu chcete zabránit. Odlesky v očích můžete navodit slabým přímým bleskem.

27. Digitální fotoaparát Vypnutí obrazového stabilizátoru pro plné rozlišení

Roztřesené snímky dnes díky důmyslným obrazovým stabilizátorům v přístroji nebo v objektivu představují daleko menší problém než dříve. Nová technika však přinesla jinou potíž – podle okolností může snižovat dosažitelné rozlišení.



Falešný kamarád: Při použití stativu je stabilizace obrazu (u tohoto modelu »Image stabilizer«) spíše na škodu.

TIP ► To není vtip: Svého maximálního rozlišení, a tedy i nejlepší přesnosti v detailech dosahují některé fotoaparáty jedině s vypnutým stabilizátorem obrazu – i přesto, že byl snímek pořízen ze stativu. Týká se to v prvé řadě starších modelů, v nichž je použita stabilizace dřívější generace.

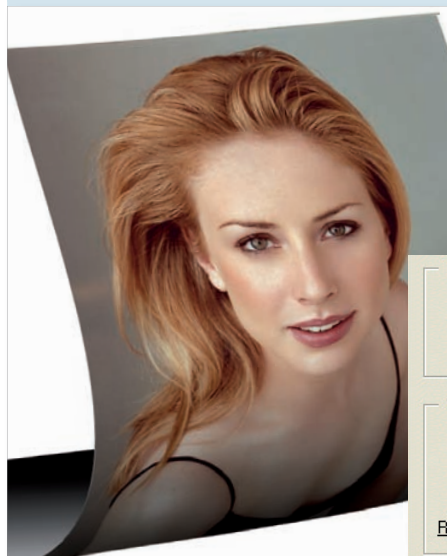
Optické stabilizátory obrazu se snaží zachvátit aparátu – některému fotografovi se ruka třese více, jinému méně – vyrovnat protipohybem. Jedna varianta řešení k tomu využívá pohyblivě uložený obrazový senzor, druhá spoléhá na vychýlitelné čočky v objektivu. Princip činnosti je u obou způsobů stejný: gyrátoři – což jsou speciální pohybová čidla – měří vzniklou výchylku a výsledek předávají řídicí elektronice, která pohne obrazovým senzorem nebo čočkou o přesně stejnou vzdálenost v opačném směru.

Dřívější stabilizační systémy musely zčásti bojovat s vlastními rezonancemi. I při naprosto klidně upevněném aparátu – například je-li nasazen na stativu – se mohou pohybová čidla a vyrovnávací členy navzájem mírně rozkmitat a pak se pokoušejí eliminovat pohyby, které ve skutečnosti vůbec nenastaly. I malé chvění ovšem snižuje ostrost, měřitelné čárové rozlišení mírně klesá. U většiny zobrazovaných situací tato nepatrná ztráta nepředstavuje problém. Kdo se však pokouší ze svého objektivu »vyždímat« detailní přesnost do posledního pixelu, má právě zde možnost optimalizace – při záběrech ze stativu každopádně ručně vypněte stabilizátor obrazu.

Elektronika v novějších fotoaparátech už je ovšem natolik inteligentní, že si povšimne, zda se přístroj vůbec pohybuje. Pokud ne, ochranu proti roztřesení samočinně vypne.

28. Photoshop Příprava vlastních snímků pro plakátový tisk

Vlastní fotky jako velké obrazové tapety na stěnu – to by bylo něco! Inkoustová fototiskárna v domácí kanceláři ale přenese na papír obrazy nejvýše ve formátu A4, a ještě ne zrovna oslnivě. Tiskárna pro formát A3 je však příliš drahá.



Vypulírovaná: Pro plakátový tisk můžete obrazový soubor bez obav doostřit silněji, než je vhodné pro normální fotografii.

TIP ► Existuje řada firem, které se specializují na velkoformátový tisk. Pro tisk plakátů ovšem platí při přípravě obrazů jiné zásady než u maloformátových otisků. Jenom správně přizpůsobené fotky proto vedou k nejlepším výsledkům.

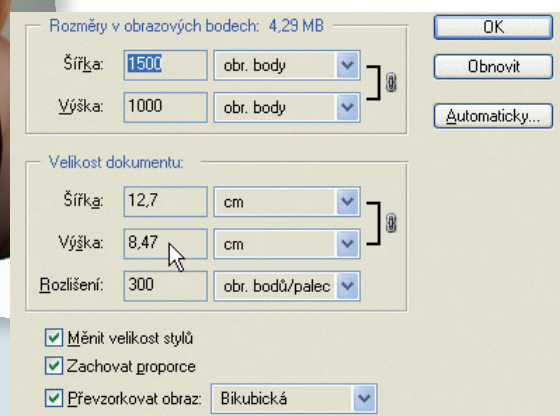
Samozřejmě také můžete odeslat fotku neupravenou a spolehnout se na optimalizační automaty poskytovatele tisku. To může fungovat – ale také nemusí. Lepší je předem obrázek zpracovat přesně podle vlastních představ a po jeho odeslání na webovou stránku firmy stanovit, že se žádná optimalizace nemá provádět. Při vlastnoručních úpravách obrazu jsou zvláště důležité následující kroky.

KOREKCE BAREV: Téměř všichni poskyvatelé podporují barevný prostor sRGB, proto byste jej měli použít i při svých úpravách. Ve Photoshopu nastavíte barevný prostor prostřednictvím »Úpravy | Nastavení barev«.

NASTAVENÍ ROZLIŠENÍ: Pro tisk plakátu o roz-

měrech například 50 × 75 cm – u mnoha poskytovatelů je to maximální velikost – by měl obrazový soubor mít pokud možno rozlišení 300 ppi (pixel per inch); větší není nutné. Jestliže se tiskárna plakátů chlubí údaji jako 1 440 dpi (dots per inch), je tím míněno jen tiskové rozlišení, které se umocňuje rastrováním. Kolik ppi vykazuje obraz o určité velikosti, to můžete ve Photoshopu zjistit pomocí funkce »Obraz | Velikost obrazu«. Prostě jen zrušte zaškrtnutí u »Převzorovat obraz« a zadejte požadovanou velikost nebo rozlišení.

Fotografické motivy ostatně vystačí i s menšími rozlišeními – od pozorovací vzdálenosti kolem jednoho metru jsou i při 200 ppi ztráty ostrosti téměř nepozorovatelné. U zvláště velkých formátů o výšce větší než jeden metr mohou podle okolností stačit dokonce rozlišení 100 nebo 150 ppi. Hrany u písma nebo grafiky ovšem působí daleko hladším dojmem při rozlišení 300 ppi.



RETUŠE CHYB FOTOGRAFIÍ: Vezměte si obraz důkladně »pod lupou« a opravte i ty nejmenší nedostatky. Na velkém formátu by se z nich totiž rychle staly ošklivé kazy, které jsou velice nápadné a mohou silně narušit celkový dojem z motivu. Patří sem zejména píhy nebo »barevné lemy«. Zkontrolujte také histogram. Mdlé obrazy bez »šťávy«, tedy bez silných kontrastů, působí ve formě plakátu zcela neostře a vlněně.

NASTAVENÍ OSTROSTI: Před odesláním na webovou stránku poskytovatele tisku zpracujte obraz pomocí filtru »Unsharp Mask« (neostřá maska), ve Photoshopu jej najdete pod »Filtr | Zostření«. Potřebná síla efektu závisí na motivu, velikosti výtisku, způsobu tisku a použitém papíru. Pro velkoformátový tisk byste v zásadě měli ostřit podstatně silněji než u malých otisků a pro matový papír silněji než pro vysoce lesklý. Ostrost vždy kontrolujte při náhledu ve 100% velikosti. Jenom tak získáte představu o skutečném účinku zvolených nastavení.

PLACENÁ INZERCE

PLACENÁ INZERCE

29. PROFESIONÁLNÍ TIP _ UPGRADE EEE PC

Extrémní tuning Eee PC

DVB-T, UMTS, GPS a spol. – to vše pro populární netbook Eee PC. Naše profesionální tipy vám ukážou, jak udělat z mininotebooku multimediální monstrum.

Počet uživatelů malých netbooků se každým dnem zvyšuje. Na příslušných webových stránkách najdete informace o tom, jak instalovat do těchto počítačů další hardware, který nemusí být drahý. Ukážeme vám například, jak do Eee PC instalovat USB hub (cca za 150 Kč), pomocí kterého můžete později připojit spoustu dalších malých USB zařízení.

Implementací vám samozřejmě pomohou alespoň základní znalosti elektroniky, doplněné nějakými zkušenostmi s pájením. Kromě toho by na počítači měl být nainstalován systém Windows XP. Budete samozřejmě potřebovat už zmíněný čtyřportový USB hub s co nejmenší a nejtenčí základní deskou. Kromě toho budete potřebovat DIP přepínač pro připojení všech instalovaných USB zařízení. Přepínač bude po instalaci přístupný přes kryt paměti.

Co vše můžete upgradovat

My jsme na ukázkou do Eee PC instalovali USB TV tuner Piranha DVB-T (cca 750 Kč), extrémně malý Bluetooth modul od Hamy (cca 275 Kč), kabelem připojený GPS modul od Conrardu (1 500 Kč) a přídatnou čtečku SDHC karet od Sandisku (cca 250 Kč). V nabídce firem najdete množství dalších možností pro upgrade, jako například UMTS/HSDPA modul, USB flash paměť, FM rádio, modem, čtečku otisků prstů, WLAN síťovou kartu standardu n, zvukovou kartu a další. DVB-T televize však bude mít kvůli slabému výkonu procesoru Celeron škuhající obraz. Jako pomoc můžete použít přetaktovací nástroj „eeectl“. Pro vylepšení Eee PC 701 byste měli využít i 2 GB paměti a akumulátor s větší kapacitou.

Užitečné odkazy

<http://cpp.in/dev/eeectl/>
<http://beta.ivancouver.com/wiki/index.php>
<http://www.umpx.de/>
<http://forum.eeuser.com/>

Krok 1. Naplánování tuningu



Výhodný nákup

Eee PC 701 4G pořídíte už cca za 6 000 Kč vč. DPH. Když využijete prostor kolem, můžete nainstalovat až dva USB huby s připojenými dalšími zařízeními. Může jít o DVB-T tuner, FM receiver, další čtečku paměťových karet, GPS modul nebo například UMTS/HSDPA modul. Na internetu ale najdete například i návod na instalaci dotykového displeje.

Krok 2. Sežeňte si potřebné nástroje



Operační nástroje

Budete potřebovat pájku, cín, velmi tenkou izolační pásku (< 1 mm2), dvojce kleštičky, šroubováky, DIP přepínač 10x a všechna USB zařízení, která budete chtít instalovat. Důležité: Všechny odkryté desky musí být malé a ploché, abyste jich co nejvíce dostali dovnitř.

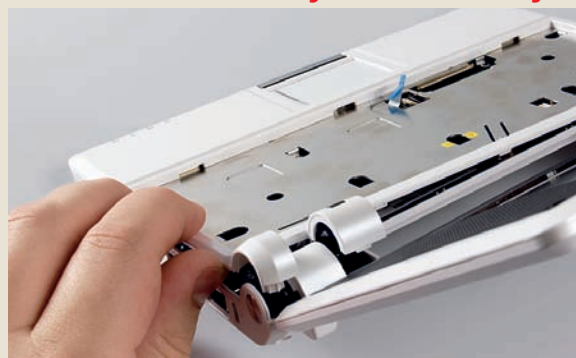
Krok 3. Demontáž klávesnice



Otevřete zařízení I

Několik šroubů a plastových svorek brání cestě do vnitřku Eee PC. Klávesnice je fixována pomocí tří tenkých malých zástrček, které se nacházejí nad funkčními klávesami (viz obrázek). Zmáčkněte je směrem od klávesnice pomocí malého šroubováku, a poté budete moci zvednout klávesnici nahoru. Varování: Budete-li podle našeho návodu postupovat dále, přijdete bohužel o záruku na toto zařízení. Dále tedy pokračujte jen na vlastní riziko.

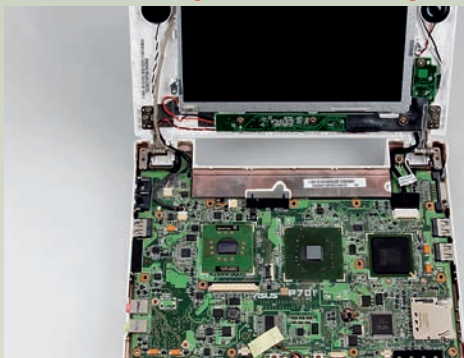
Krok 4. Odstranění krytů základní desky a displeje



Otevření zařízení II

Odstraňte všech šest šroubů ze spodní části Eee PC. Plastové kryty jsou však stále připnuty. Jako první uvolněte svorku v pravém horním rohu u displeje. Můžete na to použít i trochu silnější nehet. Stejný postup aplikujte i na kryt displeje. Odstraňte šest šroubů pod krytem a opět pomocí nehtu otevřete ve spodní části tělo počítače.

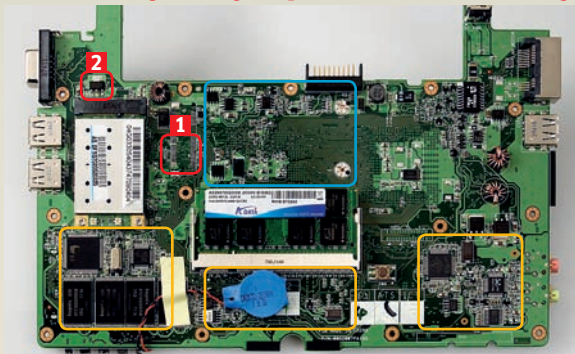
Krok 5. Odkrytí základní desky



Srdce Eee PC

Základní deska je k tělu jen „přicvaknuta“. Pouze dva klipy na levé a pravé straně v popředí zabezpečují desku. Ohněte je opatrně do stran a potom zvedněte základní desku zleva, v místě, kde jsou zvukové konektory. Trochu vadí konektor pro monitor, umístěný na pravé straně. Mírně natočte tělo a deska se uvolní.

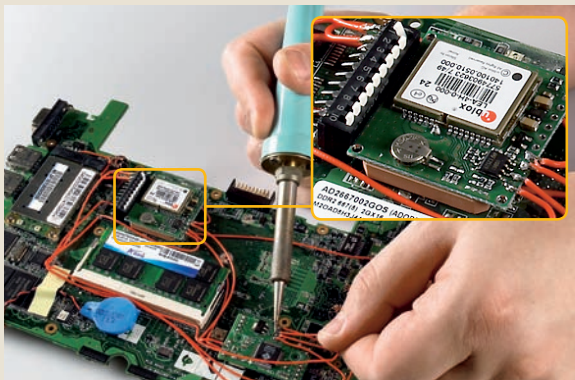
Krok 6. Vyhledejte správné instalační body



Pod deskou je místo

Nezdá se to, ale mezi základní deskou a tělem je dost místa pro umístění malých USB zařízení. Místo je označené žlutě. Nejvíce úložného místa, kam se vejde i USB hub, je situováno nad paměťovými sloty (modře označený prostor). Připojte USB hub na druhý nevyužitý port **1** na piny 36 (d-) a 38 (d+). Potřebných 5 V je k dispozici na pravém pinu v části **2**.

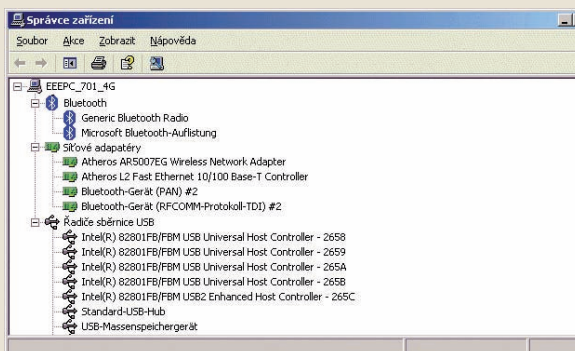
Krok 7. Přichází pájení



A teď bude horko

Jednotlivé části zařízení i místa pro připojení jsou dost malé a pro jejich připájení potřebujete trochu zručnosti. Budete-li šikovni, podaří se vám připojit 5V napájení přes DIP přepínač. Každé zařízení včetně USB hubu pak bude napájeno zvlášť a budete je moci vypínat a zapínat podle potřeby, čímž ušetříte energii. Konfigurace pinů u každého zařízení je vždy identická: pin 1 - 5 V, pin 2 - d-, pin 3 - d+, pin 4 - uzemnění.

Krok 8. Provedte test funkčnosti



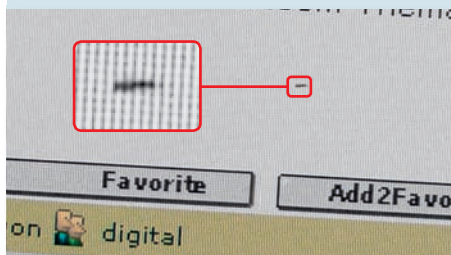
Cíle bylo dosaženo

Než se pustíte do opětovného sestavení Eee PC, měli byste na ještě otevřeném zařízení provést test funkčnosti. Nic není tak protivné jako studený spoj nebo přerušené spojení. Pokud při testu uspějete a připojená zařízení se objeví v seznamu, můžete se pustit do sestavení počítače - v opačném pořadí, tedy od bodu 5 k bodu 3.

30. TFT displeje

Nechtění návštěvníci vašeho monitoru

Sedíte za klidné letní noci před svým počítačem a surfujete na internetu. Nejednou přes svítící obrazovku přeběhne malý hmyz. Když ho chcete odehnat, všimnete si, že se pohybuje pod sklem displeje.



Displej má „mouchy“: Tenhle hmyz je bohužel na druhé straně displeje. Pouze odborné čištění vás tohoto problému zbaví.

TIP ▶ Váš monitor byl napaden nechtěnými návštěvníky – hmyzem. Jde o hmyz z řádu třásnokřídlí (Thysanoptera). Rád se shromažďuje ve vlhkém prostředí, a někdy se mu proto také říká „vzdušný plankton“. Právě svítící pozadí TFT monitorů tento hmyz magicky přitahuje. A protože nejsou jednotlivé vrstvy TFT monitorů hermeticky uzavřené, ale pouze zafixované kovovým rámečkem, může se tento hmyz dostat mezi tyto vrstvy.

Pokud hmyz neopustí váš monitor dobrovolně, existuje možnost, jak se ho zbavit. Umístěte ve večerních hodinách vypnutý (odpojený) a vychladlý monitor na nějaké suché místo na zemi. Umístěte vedle monitoru svítící lampu tak, aby

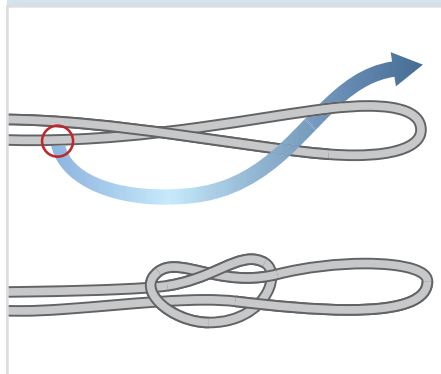
proud světla směřoval na zadní ventilační otvory monitoru. Potom v místnosti zhasněte a buďte trpěliví. Když všechno dobře dopadne, měl by hmyz do rána vyklidit pozice a najít si lepší místo.

Pokud hmyz přes toto opatření ve vašem monitoru přežije, budete muset dát monitor do servisu. Na tuto závadu se ale bohužel nevztahuje záruka výrobce. Rozhodně vám však nedoporučujeme pustit se do rozebírání monitoru. Váš monitor by to nemusel přežít.

31. Digitální fotoaparáty

Lepší řemínek (grip) ke kompaktnímu fotoaparátu

Ke svému digitálnímu fotoaparátu jste dostali řemínek. Váš cenný majetek je tedy, pokud řemínek používáte, lépe chráněn a neměl by vám vyklouznout a upadnout. Někdy je však řemínek zbytečně dlouhý a není možné ho zkrátit.



Nakonec vše funguje: Snadný uzel zajistí větší bezpečnost při pořizování fotografií. Digitální fotoaparát by vám pak neměl vyklouznout z ruky.

TIP ▶ K mnoha modelům digitálních fotoaparátů dodávají výrobci řemínek na ruku, který lze upravovat pomocí plastového posuvníku. Řemínek si tedy můžete zkrátit nebo prodloužit tak, aby vám vyhovoval a aby byl fotoaparát dobře přichycen k vaší ruce. Pokud řemínek nemá zkracovací posuvník, můžete si vypomoci jednoduchým uzlem.

Postupujte následovně: Položte fotoaparát s řemínkem tak, aby uchycení k fotoaparátu zůstalo na levé straně. Vezměte do ruky horní část řemínku a obě části řemínku překřížte. Udělejte smyčku tím způsobem, že uchopíte jednu část řemínku a provlečete ji vzniklým okem (podívejte se na obrázek).

Tím jste si vytvořili novou smyčku s posuvníkem. Do vzniklé smyčky vložte zápěstí, vyzkoušejte, jak vám řemínek sedí, a případně smyčku povolte nebo utáhněte.

Je-li smyčka pro vaše zápěstí příliš malá, povolte znovu uzel a uvažte ho blíže k fotoaparátu. Pokud všechno funguje tak, jak má, snadno se obejdete bez plastového posuvníku a přitom váš fotoaparát bude bezpečně uchycen na vašem zápěstí a nebude hrozit jeho vyklouznutí.

Majitelům kompaktních fotoaparátů doporučujeme kromě toho nákup pouzdra. Fotoaparát je v něm mnohem lépe chráněn a vydrží vám delší dobu. Kromě něj se mohou do pouzdra uložit i například náhradní akumulátory, nebo paměťové karty.

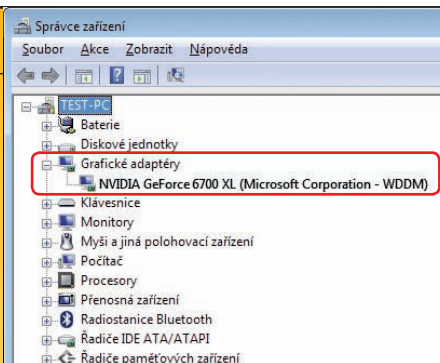
Pouzdra stojí od cca 200 Kč vč. DPH a některá jsou i odolná proti vodě.

CHYBA MĚSÍCE

Vista zredukovala rozlišení monitoru

PROBLÉM ▶ Náš čtenář vlastní TFT monitor Samsung SyncMaster 180T (model z roku 2001) s nativním rozlišením 1 280 × 1 024 bodů, který má stále velmi dobrý obraz a byla by škoda se ho zbavit. Po instalaci update Visty však začala grafická karta posílat do monitoru obraz pouze v rozlišení 1 024 × 768 bodů a vyšší rozlišení nenabízí systém ani v možnostech nastavení.

DIAGNÓZA ▶ V naší testovací laboratoři jsme zjistili, že všechny ovladače v počítači byly aktuální a chyby odpovídaly tomu, co nám o problému řekl náš čtenář. Hledali jsme tedy možnost, jak problém vyřešit.



Díky Microsoftu: grafická karta zvládne monitoru poskytnout správné rozlišení jen díky ovladačům pro Vistu od Microsoftu.

Nainstalovali jsme proto ovladač pro standardní monitor s maximálním rozlišením 1 280 × 1 024 bodů. Windows pak v tomto rozlišení bez problémů pracovala a oprava se tak zdála velmi rychlá. Věřili jsme, že nativní rozlišení bude po restartu počítače opět normálně v nabídce k dispozici. Re-

startovali jsme počítač a podívali jsme se na vlastnosti zobrazení. Systém po restartu korektně nabízel standardní TFT monitor 1 280 × 1 024, nicméně posuvník rozlišení nebylo možné dostat za hranici 1 024 × 768 bodů. Ani výměna grafické karty nepomohla.

ŘEŠENÍ ▶ Monitor posílá špatné informace grafické kartě, které se týkají jeho maximálního rozlišení. Kombinace současných ovladačů (ať už od nVidie, nebo od ATI/AMD) s Windows Vista omezují možnosti uživatelů. Jediným možným řešením je v tomto případě zrušit update ovladačů, po kterém se tyto problémy vyskytnou. V případě tohoto problému je pak nutné se vrátit k ovladačům grafické karty nVidia, které dodává Microsoft. S nimi totiž monitor pracuje bez problémů v plném rozlišení.

AUTOR@CHIP.CZ