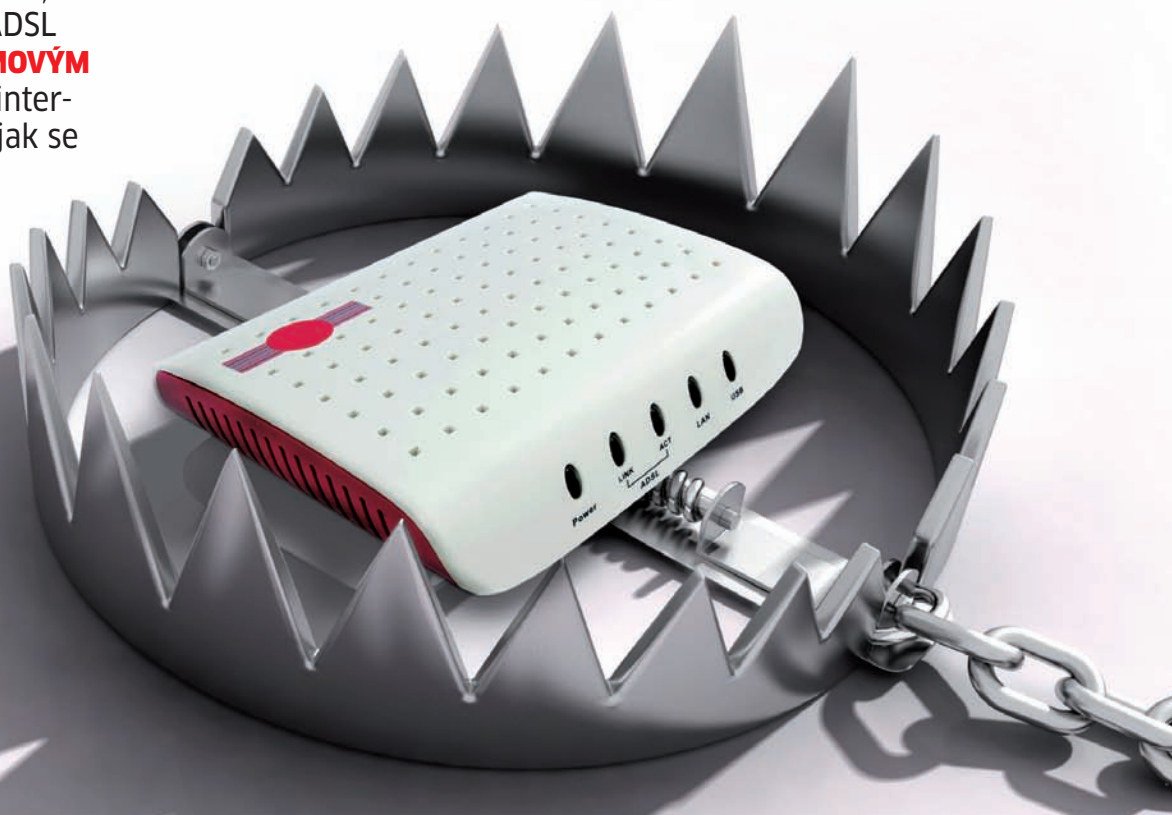


Šest pastí ADSL

Příliš pomalé, příliš drahé, čekání na připojení – ADSL **NEPATŘÍ K BEZPROBLÉMOVÝM** způsobům připojení k internetu. Chip vám ukáže, jak se problémů zbavíte.

VRATISLAV KLEGA



Zní to tak lákavě: rychlost 16 Mb/s, přijatelný měsíční paušál, kvalitní telefonická podpora, velké slevy, ADSL modemy s Wi-Fi za korunu. Kdo by takové nabídce odolal? Jenže reklamní slogany často neříkají celou pravdu, nebo aspoň zatajují omezení, která s sebou ADSL přináší. Navíc zákaznická linka operátorů nemá příliš dobrou pověst a nedokáže vždy správně poradit. I proto jsme se podívali, jaké pasti na vás ADSL může nachytat, a šest z nich jsme pro vás odkryli.

Šířka pásma: Chromé linky

Možnosti technologií xDSL, tedy nejen ADSL, ale třeba i VDSL, jsou velmi zajímavé. Teoreticky je možné dosáhnout rychlosti až 100 Mb/s, v českých podmínkách se však dočkáme jen rychlosti 16 Mb/s. Výjimkou jsou České radiokomunikace, které nabízí rychlost 20 Mb/s. Na rychlosti nad 10 Mb/s však stejně „dosáhne“ jen minimum uživatelů.

V televizní reklamě ale letících „až 16 Mb/s“ vypadá moc hezky.

Pokud není ADSL tak rychlé, jak byste očekávali, je téměř vždy na vině kvalita telefonního vedení. Přenášený signál je tím slabší, čím delší je vedení. Smrtící ránou pak může být splitter. Nekvalitní rozbočovač na konci vedení může utlumit již tak slabý signál. Pomocí nástrojů z Chip DVD můžete zkontrolovat, co vašemu vedení chybí, a systém nastavit tak, aby přenosová rychlost byla co nejvyšší. Rychlost připojení si pak snadno ověříte třeba na testovací stránce <http://rychlost.adsl.cz>. Z jednoho měření ale nedělejte žádné závěry. Je třeba provést více opakovaných měření v různou denní dobu.

A jak vybrat správný tarif? Operátora se raději ani neptejte. Ten se vám bude snažit vnutit nejdražší tarif, který má v nabídce. Až jsme byli překvapeni, jak se operátoři dokáží vnučovat, projevíte-li jen nepatrný zájem o ADSL. Není divu, mají procenta z prodeje,

a proto se snaží prodávat. Přesto se nenechte zvíkat na dražších 16 Mb/s, tato rychlost je dostupná jen pro malou část zákazníků. Zjistí-li operátor, že vaše linka zvládne více než 8 Mb/s, bude vám nutit rychlejších a dražších 16 Mb/s. Rozdíl mezi 8 a 12 Mb/s však při surfování jen sotva poznáte.

Jak rychlý internet můžete mít, to zjistíte i u svého souseda. Telefonní linky jsou totiž v domech stejné a budete připojeni ke stejnému DSLAM (Digital Subscriber Line Access Multiplexer). To je zařízení na straně operátora, ke kterému se váš modem připojuje. Pokud si váš soused bude stěžovat na pomalý internet a výpadky, budete na tom zřejmě úplně stejně.

Není-li telefonní vedení dostatečně kvalitní, aby zvládlo aspoň 4 Mb/s, raději se poohlédněte po jiné alternativě. Ušetříte si nervy i peníze – i když vaše linka umí jen 4 Mb/s, stejně budete muset zaplatit jako za 8 Mb/s. Alternativních způsobů, jak se při-

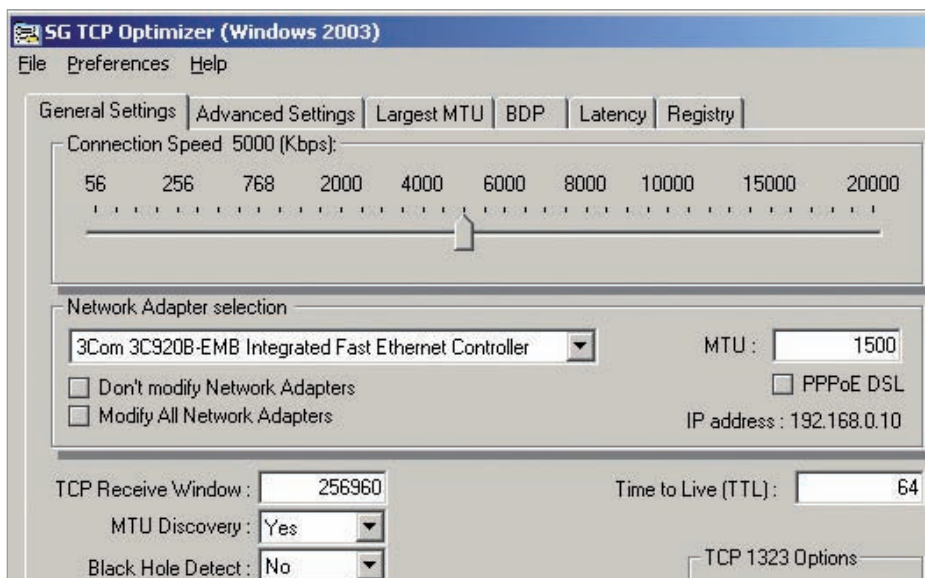
Nástroje pro ADSL

SG TCP Optimizer ► Nástroj optimalizuje nastavení síťové karty tak, aby rychlost ADSL byla co nejvyšší. Nabízí automatickou i ruční optimalizaci.

T-DSL Manager ► Výborný diagnostický a statistický nástroj, který sleduje komunikaci mezi počítačem a modemem. Po spojení vypíše veškeré dostupné informace.

DSL Modem Tool ► Provádí analýzu ADSL. Verze, kterou najdete na Chip DVD, si poradí s většinou modemů, které jsou dostupné na českém trhu.

► **NA DVD:** Programy k tomuto článku najdete na DVD pod indexem **ADSL**



Rychlejší ADSL: SG TCP Optimizer nastaví systém tak, aby ADSL fungovalo co nejrychleji..

Na vině bývá špatné telefonní vedení.

pojit k internetu, je u nás naštěstí celá řada. Kvalitní připojení nabízí kabelová televize, velmi rozšířené je připojení vzduchem přes Wi-Fi a stále častěji je dostupné i připojení optickým kabelem, které je o celé generace modernější než vyjmenované alternativy.

Změna operátora: Otázka trpělivosti

Finanční výsledky O2 za třetí čtvrtletí hovoří jasně: 608 000 ADSL linek, což znamená meziroční nárůst 11,6%. Tím je O2 také bezkonkurenčně největším poskytovatelem ADSL. Z našeho přehledu ADSL tarifů na straně 106 je však patrné, že nabídka O2 není tak výhodná jako u jiných operátorů. V čem je tedy problém?

Nejčastějším důvodem zřejmě bude pohodlnost uživatelů. Ne každému se chce měnit operátora jen kvůli několika ušetřeným desetikorunám. Pokud se ovšem odhodláte ke změně, ať už kvůli ušetřeným penězům, nebo kvůli nespokojenosti, rozmyslete si nejprve, ke kterému operátorovi chcete přejít. Většina z nich umožňuje, abyste si přímo na webové stránce zkontrolovali, jaké služby a jak rychle vám může alternativní operátor poskytnout. Tím, že službu na vašem čísle nabízí, ještě nemáte vyhráno. Než vypovíte

smlouvu O2, ujistěte se, že přepojení je opravdu možné a že alternativní operátor má volné porty. Také by se mohlo stát, že vás nebude moci fyzicky připojit k DSLAM, a zjistit to až po vypovězení smlouvy je velmi nepříjemné, obzvlášť pokud je ve vašem okolí nedostatek volných portů a O2 ten váš již někomu přislíbil.

Pokud je vše v pořádku, můžete se do přechodu pustit. Díky vypovězení služby budete během přepojování off-line pouze několik málo minut.

Podpora: Hodiny čekání

Že by operátoři na lince podpory stávkovali? Nikoliv – to se jen ostatní dovolali před vámi a vy čekáte, až se některý z operátorů uvolní. Svou zkušenost má i náš šéfredaktor: „Volal jsem z mobilu, přepnul jsem telefon na hlasitý odposlech a čekal, až budu spojen s operátorem. Než se tak stalo, uběhla více než hodina.“

Proto doporučujeme: pokud nemáte aktuální technické potíže, raději využijte diskusní fóra. Vyzkoušejte naše vlastní fórum <http://forum.chip.cz> nebo fórum specializované přesně na ADSL, které najdete na stránce www.dsl.cz/forum-o-adsl. Toto fórum je navíc velmi obsáhlé a rozdělené do kategorií. S největší pravděpodobností zde najdete odpověď, protože stejný problém už určitě řešil někdo před vámi.

Pokud problém nevyřešíte, můžete u O2 zkusit linku určenou pro ADSL, která má telefonní číslo 800 184 084. Je zdarma a podle zkušeností uživatelů se na této lince čeká kratší doba. Pokud je pro vás prioritou rychle vyřešení problému, zavolejte na placenou podporu s číslem 14141. Ta stojí 6 Kč za minu-

tu a platí se jen od spojení s operátorem, nikoliv za čekání.

Zrychlujeme: Už se to blíží

Od 1. září se ADSL začalo zrychlovat. V cenících operátorů tak najdete většinou dvě rychlosti – 8 a 16 Mb/s. Jenže zrychlení neproběhlo ze dne na den, ale jedná se o pozvolný proces, který trvá šest měsíců. V březnu by tak všichni zákazníci ADSL měli mít rychlost na downloadu aspoň 8 Mb/s. Ve skutečnosti tomu tak není, kde je chyba?

ŠPATNÉ LINKY: Nejčastější příčinou toho, proč je vaše ADSL pomalé, je stará telefonní linka, která je příliš daleko od ústředny. Pokud máte rychlost aspoň 6 Mb/s, můžete být ještě spokojeni. Sice platíte stejně jako zákazník, který má 8 Mb/s, ale na druhou stranu jsou zde zákazníci, kteří se přes 2 Mb/s nedostanou. Pro ty je pořízení ADSL značně nevýhodné. Jakou rychlost zvládne právě vaše telefonní linka, to si můžete on-line ověřit na webové stránce www.zrychlujeme.cz/jnp/cz/domacnosti/stavajici_zakaznik/index.html. Do formuláře stačí zadat číslo vašeho telefonu, na kterém provozujete ADSL, opsat ověřovací kód a potvrdit. Okamžitě uvidíte, jakou rychlost vaše telefonní linka zvládne.

STARÝ MODEM: Vyšší rychlosti jsou provozovány na technologii ADSL2+. Tato technologie může přenášet data rychlostí vyšší než 20 Mb/s, ale je třeba sáhnout po správném modemem. Modemy se starším datem výroby technologii ADSL2+ nepodporují, a proto ani nemohou nabídnout odpovídající rychlost. Zda váš modem podporuje plnou rychlost, to se většinou dozvíte v jeho specifikaci na stránkách výrobce. Přehled modemů a jejich rychlostí jsme pro vás nachystali na

Řešení problémů

Při akutních potížích s ADSL zkuste nejprve naše tipy. Možná si ušetříte spoustu času i nervů.

ŠPATNÁ FAKTURA?

Operátor vás nalákal na úžasnou slevu, paušál za korunu, zřízení zdarma a levný internet. Faktura však přišla na zcela jinou částku, než jste se domluvili.

Co je psáno, to je dáno. Proto si zkontrolujte ve smlouvě, kolik skutečně máte zaplatit, a pak volejte na zákaznickou linku. Jste-li v právu, buďte nekompromisní. Nebude-li vaše reklamace vyhodnocena jako oprávněná, nezbude než se obrátit na právníka.

NEŘEŠENÍ PROBLÉMŮ

Již několikrát jste volali na zákaznickou linku s tím, že máte potíže, a ani technik vám nedokázal poradit. ADSL je pomalé, má výpadky a funguje špatně. V tom případě požadujte slevu za služby. Máte na ni nárok.

NÍZKÁ RYCHLOST

Operátor vás ujistil, že na vaší lince je možné dosáhnout rychlosti vysoko nad 8 Mb/s, přesto tuto rychlost nepřekročíte ani v noci, kdy je vytížení internetu malé. Na vině nejspíš budou dráty ve vašem domě, které plnou rychlost nezvládají. Požádejte tedy o snížení rychlosti na levnější, 8 Mb/s připojení.

stránce www.chip.cz/cs/clanky/adsl.html. Pokud máte štěstí, připravil výrobce modemu nový firmware, díky kterému můžete i starý modem upgradovat na ADSL2+.

Máte-li starý modem, budete muset sáhnout po novějším. Dříve než si nějaký vyberete, nebo dokonce využijete zdánlivě výhodnou nabídku operátora, počkejte si na únorové vydání Chipu. Připravujeme pro vás velký srovnávací test ADSL2+ modemů s routery. Neopatrný nákup by se vám nemusel vyplatit.

Mámení: Nenechat se ošálit

Nabídka operátorů je tak lákavá! Obzvláště Telefónica pro své zákazníky neustále připravuje různé „výhodné“ balíčky. „Ušetříte tisíce korun...“ – kdo by odolal? Konkrétně máme na mysli balíčky O2 Duo, O2 Duo Mobil a O2 Trio. Je ale tato nabídka skutečně tak výhodná, jak nám operátor tvrdí? Na balíčky se podíváme podrobně.

O2 DUO: U balíčku O2 Duo platíte za pevnou telefonní linku a dále si můžete k lince pořídit Internet ADSL nebo O2 TV. Při volání z pevné linky si můžete vybrat jeden ze tří tarifů – Basic, Volám a Nonstop. Při nejlev-

The screenshot displays three ADSL service variants: Simple 240, ADSL 8192, and Mini. Each variant includes a list of features and prices. The O2 Duo Mobil service is also highlighted with its pricing details.

Variant	Price (Cena bez DPH)	Price (Cena s DPH)
Simple 240	799 Kč	951 Kč
ADSL 8192	938 Kč	1116,22 Kč
Mini	938 Kč	1116,22 Kč
O2 Duo Mobil	938 Kč	1116,22 Kč

Výhodně?: Nabídka O2 Duo Mobil vypadá na první pohled velmi výhodně. U konkurence však pořídíte lépe.

Výhodné balíčky vás mohou přijít draho.

nější kombinaci s tarifem Basic a ADSL 8 Mb/s zaplatíte měsíčně 899 Kč.

Chip doporučuje: Pokud máte pevnou linku jen pro ADSL a už z ní netelefonujete, je výhodnější zvolit základní tarif O2 Mini. Za ten měsíčně zaplatíte 356 Kč a za Internet ADSL 475 Kč. Měsíčně tak zaplatíte 831 Kč, což je o 68 Kč méně.

O2 DUO MOBIL: Nevyužíváte-li pevnou linku, ale voláte z mobilu a chcete ADSL, bude pro vás tento tarif výhodný. Za 951 Kč měsíčně získáte pevnou linku s tarifem O2 Mini, Internet ADSL 8192 a mobilní tarif Simple 240. Za službu zaplatíte 951 Kč, při koupi zvlášť byste zaplatili 1 116 Kč.

Chip doporučuje: Pokud používáte mobil i ADSL od O2, tento tarif se vyplatí. Kdo však nahlédne do ceníků konkurenčních mobilních operátorů, ten zjistí, že nabídka příliš výhodná není.

O2 TRIO: Nabídky Triple play jsme podrobně srovnávali v minulém čísle Chipu. To, že O2 v poměru cena/výkon dopadlo nejhůř, nikoho nepřekvapí. Bohužel ani při rozpočítání cen za jednotlivé služby se nabídka nevyplatí. Za nejlevnější O2 Trio zaplatíte 1 327 Kč,

pokud si služby pořídíte zvlášť, s tarifem O2 Mini, zaplatíte 1 280 Kč.

Chip doporučuje: Pokud z pevné linky vůbec nevoláte, O2 Trio se každopádně nevyplatí. Zavoláte-li však aspoň sedmkrát do měsíce, O2 Trio je výhodnější, protože volání s tarifem O2 Mini vyjde velmi drahé.

Jak vidíte, mámení „výhodných“ balíčků není vždy výhodné, navíc po vás operátor bude často chtít úpis na dva roky, třeba jen výměnou za levnější modem. Nikdy proto nesouhlasíte se zdánlivě výhodnou nabídkou dříve, než si projdete ceníky. Je pravděpodobné, že si najdete levnější variantu.

FUP minulostí?

Limity na přenos dat už u vysokorychlostních připojení k internetu prakticky neznáme. Zákazníci ADSL, kteří si službu pořídili ještě před rokem 2006, však ještě stále mohou mít přísné datové limity. Důvodem je to, že pořád používají starý protokol PPPoA, u kterého Telefónica omezení FUP nezrušila. Abyste se limitu zbavili, je třeba přejít na novější protokol PPPoE.

Nejprve se ujistěte, že tento protokol podporuje také váš modem. Pokud tomu tak je, přihlaste se ke svému kontu na webové stránce <https://konto.o2shop.cz>. V levém menu vyberte »Moje služby« a v prvním bloku klikněte na »Detail připojení«. V řádku protokol uvidíte, jestli máte staré PPPoA, nebo již novější PPPoE. Pokud ještě používáte starý protokol, klikněte na volbu »Změna služby« a protokol si změňte. Změna je zdarma a bude provedena do dvou dnů, poté je třeba provést také správné nastavení modemu, aby ADSL fungovalo. Po změně protokolu již omezení FUP uplatňováno nebude. VRATISLAV.KLEGA@CHIP.CZ