

# On-line a zadarmo

Google je opravdovým průkopníkem v poskytování **INTERNETOVÝCH APLIKACÍ** a služeb. Podívejme se blíže na novinky v jeho nejlepších on-line aplikacích.

RADEK KUBES

**D**ostupnost rychlého internetového připojení je už i u nás na takové úrovni, že nic nebrání rozvoji on-line aplikací, které nahrazují programy instalované do počítače. Na internetu jsou dnes k dispozici, nejčastěji zcela zdarma, kancelářské aplikace, grafické editory i nástroje na synchronizaci nebo zálohování dat. Mnoho železek v ohni má se svojí sadou Live aplikací i Microsoft a také internetový gigant Google. Z nabídky on-line aplikací Googlu si představíme nástroje na úpravu a sdílení dokumentů Dokumenty Google, nové funkce e-mailové aplikace Gmail, on-line aplikaci na vytváření internetových stránek Weby Google, lokalizační aplikaci Google Latitude a synchronizační nástroj Google Sync. Opomenout samozřejmě nemůžeme ani Google Earth nebo Google Toolbar.

## Gmail: Univerzální pošťák

Vytvořením účtu pro služby Googlu (návod na registraci najdete v rámečku) získáte automaticky e-mailovou schránku u služby Gmail ([www.gmail.com](http://www.gmail.com)). Přestože se Google nedávno potýkal s problémy při provozu Gmailu a mnoho jeho uživatelů se několik hodin nemohlo dostat ke své internetové poště, jedná se o výjimečnou on-line službu. Mezi hlavní výhody schránky Gmail patří především obří a neustále rostoucí kapacita schránky (aktuálně skoro 7,5 GB), dále velmi spolehlivě fungující filtr nevyžádané pošty a také kvalitní vyhledávání v e-mailech. Společně s dalšími funkcemi (označování zpráv štítky, rozesílání e-mailů z dalších adres, synchronizace kontaktů s dalšími poštovními klienty atd.) jde o skvěle vybavené řešení e-mailové komunikace.

Vyzkoušet si můžete i nejnovější funkce Gmailu, které u nás ještě nejsou nasazeny v ostrém provozu. Jestliže si v nastavení

Gmailu zvolíte jako jazyk uživatelského rozhraní angličtinu, přibude v nabídce »Settings« nová záložka »Labs«, pod kterou najdete připravované funkce Gmailu. Asi nejzajímavější novou funkcí je off-line přístup k e-mailům na Gmailu. K jejímu použití je třeba vedle aktivace v nabídce »Labs« instalovat i doplněk Gears pro internetový prohlížeč. Gmail pak uloží na disk vašeho počítače e-maily za posledních šest měsíců, ke kterým budete mít přístup i bez připojení k internetu. Synchronizace e-mailů pak proběhne pokaždé, když se připojíte k internetu. Uživatelská nastavení umožňují zvolit si například maximální velikost příloh e-mailů ukládaných do počítače.

**TIP:** Nové funkce z laboratoře Googlu, jako je i off-line přístup ke Gmailu, můžete aktivovat pouze v anglické verzi uživatelského rozhraní. Jestliže ale poté přepnete Gmail zpět do češtiny, zjistíte, že jsou nové funkce většíno připraveny i pro český Gmail.

Mezi dalšími novinkami z Google Labs můžeme například ještě uvést plovoucí okno pro zapisování úkolů (Tasks), tak abyste je měli vždy na očích, dále označování e-mailů novými grafickými prvky (Superstars), ovládání Gmailu pomocí gest myši (Mouse gestures), uživatelské nastavení klávesových zkratk (Custom keyboard shortcuts) nebo rozdělení složky s doručenými zprávami na několik podsložek (Multiple Inboxes), které přispěje k lepší přehlednosti.

## Dokumenty Google: Spolupracujte na internetu

On-line editor běžných typů dokumentů (textové dokumenty, tabulky, prezentace) nabízí Google již delší dobu pod názvem Dokumenty Google (<http://docs.google.com>). K použití internetové aplikace vám opět stačí jen účet Google. Nový dokument požadovaného typu v on-line aplikaci jednoduše

vytvoříte, nebo si do Dokumentů Google nahrajete již připravené dokumenty v podporovaných formátech. Aplikace Dokumenty Google si poradí s formáty MS Office (DOC, RTF, PPT, PPS, XLS), OpenOffice.org (ODT, ODS) i StarOffice (SXW). Poté máte k dispozici standardní funkce pro úpravu textů (fonty, velikost, barvy...), formátování odstavců, vkládání tabulek, grafů atd. Pro běžnou práci mohou Dokumenty Google zcela nahradit kancelářské aplikace instalované v počítači. Navíc máte ke svým dokumentům přístup odkudkoliv, z jakéhokoliv počítače s připojením k internetu. Je třeba se jen smířit s tím, že vaše dokumenty leží na cizím serveru.


 NA DVD

## Google aplikace

Google Earth 5.0 ► virtuální globus

Google Calendar Sync 0.9.3.5 ► on-line kalendář

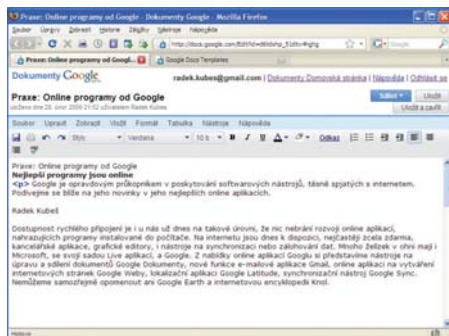
Google Toolbar 5 ► plug-in do prohlížeče

 ► NA DVD: Programy k tomuto článku najdete na DVD pod indexem **GOOGLE**



Dokumenty Google jednoznačně předčí běžné kancelářské aplikace v možnosti spolupráce více uživatelů nad společnými dokumenty. Stačí jen u dokumentů nastavit sdílení s dalšími uživateli pomocí jejich Google účtů. Souběžně pak můžete zpracovávat různé dokumenty a tvořit si společný archiv.

I Dokumenty Google přicházejí průběžně s novými funkcemi. Mezi aktuální novinky patří například zobrazení náhledů dokumentů před jejich vytištěním nebo prohlížení PDF dokumentů bez jakýchkoliv dalších doplňků a jejich zařazení mezi sdílené dokumenty. Užitečná může být také funkce konverze PDF souborů do formátu HTML. S vytvářením nových dokumentů vám pomůže i bohatá galerie stovek šablon dokumentů, tabulek i prezentací, dostupná přes nabídku vytvoření nových souborů v aplikaci Dokumenty Google. On-line kancelářská aplikace Dokumenty Google je samozřejmě funkčně propojena i s dalšími on-line nástroji Googlu. Dokumenty můžete odesílat jako přílohy



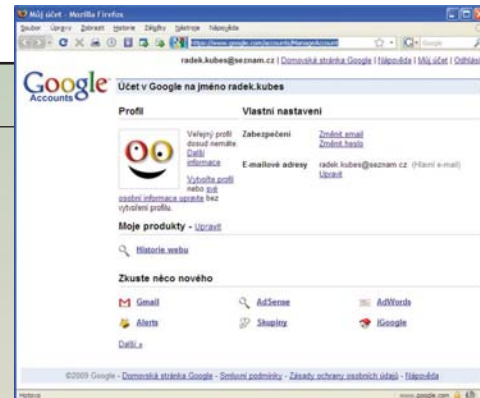
**On-line kancelář:** Textové dokumenty, tabulky i prezentace můžete pohodlně vytvářet i sdílet s dalšími uživateli pomocí služby Dokumenty Google.

## VYTVORENÍ ÚČTU GOOGLE

### Vstupenka do klubu

Pro přístup ke všem on-line službám Googlu se používá jediné přihlašovací jméno, které je zároveň e-mailovou adresou na Gmailu, a heslo. Zatímco dříve bylo získání účtu Google podmíněno ověřením přes SMS na mobilní telefon v Americe a několika vybraných zemích nebo získáním pozvánky od některého z uživatelů, dnes již založení účtu nic nebrání. Registrace je velmi jednoduchá. Otevřete si v prohlížeči stránku [www.google.com/accounts](http://www.google.com/accounts), která jinak slouží k přihlášení uživatelů, a klikněte na odkaz »Vytvořte si svůj účet nyní«.

V registračním formuláři je třeba vyplnit vaši současnou e-mailovou adresu, zvolit si heslo a potvrdit souhlas s podmínkami použití služeb Googlu. Důležitou volbou je aktivování tzv. Historie webu (více v samostatném rámečku). Po zadání bezpečnostního kódu a kliknutí na tlačítko »Přijímám. Vytvořit účet.« vám na zadanou adresu přijde zpráva s odkazem



**Správa účtu Google:** Na stránce svého účtu si můžete aktivovat další služby Google.

k aktivaci vašeho účtu Google. Klikněte na odkaz ve zprávě – tím ověříte vámi vložený e-mail.

Na automaticky otevřené stránce klikněte na odkaz pro správu profilu, který vás zavede na stránku s nastavením vašeho účtu. Zde můžete měnit své údaje a aktivovat si nové služby, například i Gmail. Postup vytvoření vaší schránky u Gmailu je opět naprosto jednoduchý. Stačí otevřít stránku [www.gmail.com](http://www.gmail.com) a pomocí odkazu »Zaregistrovat se do služby Gmail« si vytvořit vlastní schránku.

e-mailů přes Gmail, vystavit na webu nebo publikovat na blogovacím serveru Blogger.com.

### Kalendář Google: Kalendář vždy při ruce

Paletu on-line pracovních nástrojů doplňuje také Kalendář Google – výborné řešení odkudkoliv dostupného záznamníku událostí ([www.google.com/calendar](http://www.google.com/calendar)). Kalendář Google je, podobně jako Dokumenty Google, připraven na sdílení s dalšími uživateli. Vedle svého osobního kalendáře můžete mít totiž vytvořeny i další kalendáře, které můžete prostřednictvím účtů Google sdílet s dalšími uživateli. Samozřejmostí je i propojení s e-mailovým klientem Gmail.

Kalendáře Google můžete jednoduše umístit na svoje webové stránky, a to nejen ty vytvořené pomocí služby Weby Google.

Další možností použití Kalendáře Google je synchronizace s e-mailovými klienty Microsoft Outlook a Thunderbird. Pro zpřístupnění této funkce je třeba, stejně jako u nových funkcí Gmailu, přepnout uživatelské rozhraní do angličtiny. Poté se v nabídce funkcí v pravém horním rohu objeví nová volba »Sync«. Jestliže na tuto volbu kliknete, zobrazí se vám stránky s podrobným návodem na synchronizaci Kalendáře Google s Outlookem, ale třeba i s kalendářem v chytrých telefonech s operačním systémem Windows Mobile nebo v BlackBerry. Pro synchronizaci kalendáře s Outlookem slouží jednoduchá aplikace Google Calendar Sync, která v opakovaných intervalech synchronizuje kalendáře v počítači a na webu. Třešničkou na dortu je možnost zaslání upozornění na naplánované události pomocí SMS.

**TIP:** Pomocí synchronizace Kalendáře Google a zaslání SMS zpráv můžete elegantně obejít přímou synchronizaci kalendáře v počítači s mobilním telefonem.

Kompletní kalendář ze svého Outlooku můžete do Kalendáře Google importovat i pomocí CSV souboru, exportovaného z Outlooku. Novinkou je synchronizace Kalendáře Google s iPhone, dostupná rovněž v anglické verzi uživatelského rozhraní.

### Weby Google: Rychlá cesta na web

V nabídce Googlu nechybí ani nástroj na rychlé vytváření internetových stránek, nazvaný Weby Google (<http://sites.google.com>)

**Knihovna šablon:** S tvorbou různých typů dokumentů pomocí služby Dokumenty Google vám pomůže bohatá knihovna šablon.



## GOOGLE LATITUDE

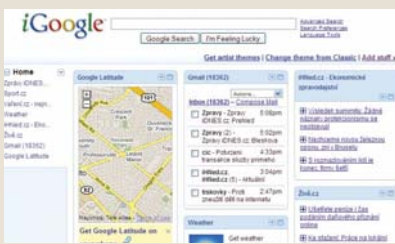
### Velký bratr Google

Internet se nezadržitelně šíří i do mobilních telefonů, proto není divu, že Google upravuje svoje aplikace i pro použití v „chytřejších“ mobilech. Znamé jsou především Mapy Google ([www.google.com/mobile](http://www.google.com/mobile)), po výběru typu mobilního telefonu kliknete na odkaz »Mapy«, které pracují téměř přesně tak, jak jsme zvyklí na internetu, včetně zobrazení satelitních snímků, perfektního vyhledávání adres, firem a dalších objektů na mapách po celém světě a plánování tras. Pro určení vaší polohy se používá buďto GPS přijímač vestavěný v mobilu, nebo hrubý odhad pomocí okolních vysílačů mobilního signálu. Mapy Google mohou nahradit placené navigační a mapové aplikace, jako jsou Nokia Maps nebo třeba TomTom pro mobilní telefony.

Zbrusu novou funkcí aplikace Google je Google Latitude ([www.google.com/latitude](http://www.google.com/latitude)), nástroj na sledování polohy dalších uživatelů. Svou aktuální polohu můžete pomocí Google Latitude sdílet s dalšími uživateli a naopak – na mapě ve svém mobilu si můžete zobrazit polohu přátel, kteří vám povolili její zobrazení. Pro identifikaci uživatelů slouží jejich Google účty. Sledování vaší polohy dalšími uživateli lze kdykoliv vypnout.

K využití map od Googlu a Google Latitude si stačí stáhnout ovládací aplikaci do mobilního telefonu. Připraveny jsou verze pro operační systém Windows Mobile, BlackBerry a telefony s operačním systémem S60. Program je zcela zdarma, platíte jen za datové přenosy podle tarifů vašeho operátora. V zahraničí se může použít Map Google velmi prodražit, potřebné mapy si ale lze stáhnout předem do paměti telefonu. Při využití Google Latitude se objem datových přenosů pohybuje v megabajtech.

Polohu svých přátel si můžete zobrazit také v internetovém prohlížeči na personalizované stránce iGoogle ([www.igoogle.com](http://www.igoogle.com)). Nejdříve je třeba přepnout rozhraní stránek do angličtiny. Vedle okna vyhledávací klikněte na odkaz »Předvolby vyhledávání«, jako »Jazyk rozhraní« zvolte angličtinu a klikněte na »Uložit nastavení«. Po návratu do úvodního okna iGoogle klikněte na odkaz »Add stuff« a do okna »Search for gadgets« napište »Google Latitude«. Na prvním místě mezi vyhledanými výsledky se objeví Gadget Google Latitude. Na svoji stránku iGoogle ho přidáte kliknutím na tlačítko »Add it now«. V nastavení Google Latitude je pak ještě třeba projít přidáním přátel, kteří vám umožní vidět jejich polohu.



a nedávno lokalizovaný do češtiny. Po přihlášení pomocí účtu Google vás od vytvoření vlastního webu dělí jen několik kliknutí myši. Stačí jen zadat název nového webu, jeho adresu (web bude vystaven na adrese <http://sites.google.com/site/vaseadresa>), popis a šablonu vzhledu stránek. Mezi dalšími volbami najdete především možnost omezit přístup k webu na vybraném uživateli, kterým pošlete pozvánku k návštěvě svého webu.

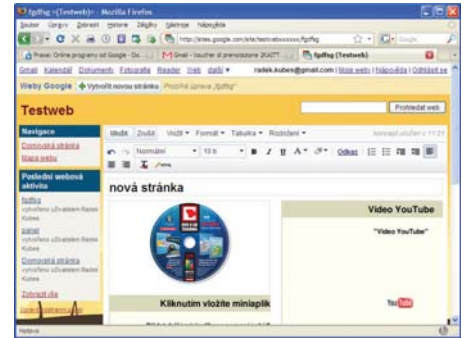
Poté už si pomocí jednoduchého uživatelského rozhraní vytvoříte jednotlivé stránky. Nemusíte přitom znát HTML ani další webové technologie. Vedle běžného obsahu, jako jsou texty, obrázky tabulky atd., můžete do stránek vkládat i tzv. miniaplikace. Na stránky si pomocí miniaplikací můžete umístit videa ze serverů YouTube a Google Video, prezentace fotografií z Google Picasa a obsah z dalších on-line aplikací Googlu. Na stránky můžete velmi snadno zařadit dokumenty z aplikace Dokumenty Google nebo třeba Kalendář Google. Specialitou jsou miniaplikace Gadgets, které mohou na vašich stránkách zpřístupnit například RSS kanály, vyhledávání v jízdních řádech či Wikipedii, kurzy měn nebo třeba předpověď počasí.

U všech prvků webu je možné upravit formátování a propojit je odkazy. K navigaci slouží menu v levém panelu stránky, rovněž plně nastavitelné podle potřeby. Hotový web pak už jen jedním kliknutím publikujete na internetu. V rámci jediného rozhraní Weby Google můžete spravovat libovolné množství internetových stránek. Prostřednictvím účtů Google může na vytváření webů spolupracovat i více uživatelů.

### Google Sync: Google v mobilu

On-line služby Googlu se neomezují jen na spolupráci s vaším počítačem, ale můžete je pohodlně využít i ve svém mobilu. Služba Google Sync ([www.google.com/sync](http://www.google.com/sync)) umí synchronizovat seznam kontaktů i záznamy v kalendáři mezi mobilním telefonem a službami Gmail a Kalendář Google. Podporovány jsou mobilní telefony iPhone, BlackBerry a zařízení s operačním systémem Windows Mobile. Synchronizace kontaktů je podporována také na vybraných modelech telefonů Nokia a Sony Ericsson. Synchronizační služba Googlu funguje samozřejmě také v operačním systému Android, kterým je vybaven mobil T-Mobile G1.

Pro synchronizaci obsahu mobilních telefonů pomocí Google Sync není třeba do telefonu instalovat žádnou aplikaci (kromě BlackBerry), vše je záležitostí nastavení. Na stránce [www.google.com/sync](http://www.google.com/sync) si vyberete typ svého mobilního telefonu a pak postupujete podle instrukcí. Návodů jsou sice jen



**Blesková tvorba webů:** Weby Google je on-line editor pro vytváření internetových stránek s možností vkládání miniaplikací, videí, obrázků i dalšího obsahu.

v angličtině, vše je ale názorně ukázáno na snímcích displejů zařízení. Každý trochu zručnější uživatel si s nastavením synchronizace určitě poradí.

Při použití Google Sync pamatujte především na dvě velmi důležité věci. Předně – při první synchronizaci přepíše Google Sync všechny stávající kontakty a záznamy v kalendáři mobilního telefonu. Rozhodně si tedy před synchronizací pomocí Google Sync zarezervujte celý obsah mobilního telefonu. Myslete také na to, že za přenesená data při synchronizaci zaplatíte svému operátorovi podle vašeho tarifu.

### Google Earth: Země, nebe, oceán

Google Earth, svými vizuálními možnostmi asi nejlákavější aplikace Googlu, je v zásadě také on-line aplikace, ke které přistupujete prostřednictvím ovládacího programu, instalovaného do počítače. Vyjmenovávat bohatou nabídku funkcí Google Earth jistě není nutné, podívejme se spíše na nejnověji přidaná vylepšení. Poté, co Google obohatil aplikaci Google Earth fotografiemi noční oblohy, můžete nově nahlédnout také na dno moří a oceánů. Google proto sesbíral data od BBC, National Geographic i videa od slavného podmořského badatele Jacquesa Cousteaua a přidal na model planety hned několik nových vrstev pro zobrazení podmořských modelů, snímků, videí a encyklopedických informací. Další novinkou je možnost prozkoumat povrch planety Mars a sledovat proměny Země v čase. Google Earth totiž nabízí i starší satelitní snímky, na kterých můžete pozorovat například stavbu pražského metra od roku 2003 nebo třeba rychlé vysychání Aralského jezera na snímcích od roku 1973. Zajímavou novinkou je také možnost zaznamenání virtuální prohlídky míst na Zemi ve formě videosekvencí, včetně namluveného komentáře, a jejich sdílení s dalšími uživateli. Jestliže jste ještě Google Earth nevyzkoušeli, je určitě nejvyšší čas to změnit.

## Služby a aplikace Googlu: Pro práci i zábavu

Své uživatele si ale jistě najdou i další on-line aplikace, jako je například poznámkový blok Google Notebook ([www.google.com/notebook](http://www.google.com/notebook)), služba upozorňující na nejnovější výsledky vyhledávání témat, která na internetu sledujete, Google Alerts ([www.google.com/alerts](http://www.google.com/alerts)), aplikace Google Reader ([www.google.com/reader](http://www.google.com/reader)), integrující nové zprávy z vybraných zdrojů, a další zdarma dostupné on-line nástroje.

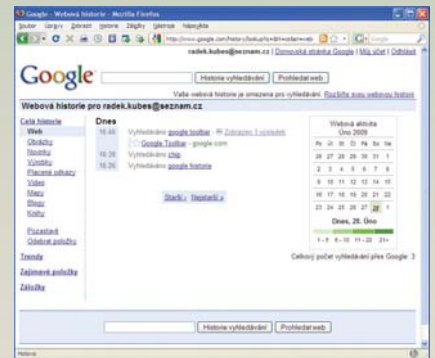
Přestože Google k některým službám nabízí i placené alternativy, jako běžný domácí uživatel si jistě vystačí s bezplatně dostupnými verzemi on-line aplikací Googlu. Jediným problémem, který vás při jejich využití možná bude trápit, je to, zda skutečně chcete, aby Google sledoval vaši činnost na internetu, uchovával na svých serverech vaše e-maily a dokumenty a například i věděl, s kým se přátelíte a spolupracujete. Na internetu se totiž před Googlem jen tak neschováte. ☒

RADEK.KUBES@CHIP.CZ

## GOOGLE WEBOVÁ HISTORIE

### Špehuje vás Google?

O Googlu se velmi často mluví v souvislosti se sběrem informací o navštívených stránkách a o chování uživatelů na internetu. Již při registraci nového účtu u Googlu si můžete aktivovat službu Google Webová historie, která pečlivě sleduje a schraňuje historii navštívených stránek i vyhledávání. Navštívené stránky jsou tříděny do mnoha kategorií (web, obrázky, videa, mapy, blogy atd.) a je možné v jejich obsahu pohodlně vyhledávat. Historii webu máte samozřejmě dostupnou z kteréhokoliv počítače, stačí se jen přihlásit uživatelským jménem a heslem na [www.google.com/history](http://www.google.com/history). Na základě uložených dat o historii surfování na internetu vám bude vyhledávač Google nabízet relevantnější výsledky. Zajímavé mohou být také statistiky a trendy, generované na základě vašeho chování na internetu. Aby Google sledoval historii navštívených stránek, je třeba, abyste si instalovali doplněk internetového prohlížeče



**Historie vyhledávání:** Bez instalace Google Toolbaru sleduje služba Google Webová historie jen historii vyhledávání v Googlu.

Google Toolbar (<http://toolbar.google.com>) a měli sledování historie povolené v nastavení služby Google Webová historie. Bez Google Toolbaru se ukládá pouze historie vyhledávání pomocí Googlu. Sledování webové historie můžete kdykoliv zastavit a uložená data můžete smazat.