

Nero InCD



Paketový zápis dat

Paketový zápis dat umožňuje pracovat s médii CD-RW a DVD±RW stejně pohodlně jako s flash diskem nebo disketou, bez kliky přes vypalovací program. Ukážeme vám, jak paketový zápis zprovoznit, jaké výhody vám přinese a na jaké problémy můžete narazit.

Text: Vratislav Klega,
vratislav.klega@vbc.cz

Hodláte-li využívat výhod paketového zápisu, potřebujete speciální program, který vám tuto službu zpřístupní. Na trhu lze nalézt desítky programů, které paketový zápis umožňují, ovšem těch kvalitních je minimum. Jedním z lepších je program InCD, který je součástí instalace Nera 7 Premium. Náš návod bude tedy určen právě pro tento nástroj.

Metodou paketového zápisu můžete na přepisovatelná média zapisovat stejně snadno jako na disketu – tedy bez kliky přes vypalovací program, jednoduchým kopírováním pomocí přetažení myši v Průzkumníku nebo příkazem *Uložit jako...* v aplikacích Windows. Předpokladem, aby toto komfortní ukládání souborů skutečně fungovalo, je především UDF (Universal Disc Format), který ruší takřka všechna omezení formátu ISO-9660 a napříště nahradí standardy ISO u přepisovatelných CD a DVD.

Druhou podmínkou je jiný vypalovací způsob než Track-At-Once (TAO) a Disc-At-Once (DAO). Data zde totiž nemohou být na médium zapsána ani všechna najednou, ani po velkých částech, nýbrž budou, jak již napovídá název, rozdělena do malých paketů. Pak už je s nimi možné pracovat jako s běžnou datovou pamětí (disketa, pevný disk, flash disk).

Většina moderních operačních systémů paketový zápis a UDF přímo podporuje. Neslavnou výjimkou jsou Windows XP, u nichž paketový zápis funguje jen se speciálním softwarem, jakým je např. právě InCD.

Naštěstí už je vyřešen problém, kterým paketový zápis v minulosti trpěl a který výrazně bránil úspěšnému nastupu této techniky: oproti dřívějším verzím jsou téměř všechna řešení paketového zápisu mezi sebou navzájem kompatibilní. Skoro každý program dnes podporuje formát UDF 1.5, dokáže tedy načíst disky vypálené i jiným programem a také na ně další data zapsat.

Nevýhody paketového zápisu

U CD médií klesá kapacita z původních 700 MB až na 573 MB. Oněch 127 MB prostoru spolknou souborový systém. DVD tímto problémem netrpí díky jiné struktuře.

Některé programy pro paketový zápis pracují také s nepřepisovatelnými médii, tedy s CD-R a DVD-R. Dovolují i na těchto médiích „mazat“ (kvůli kompatibilitě s Průzkumníkem a aplikacemi Windows), což samozřejmě fyzicky možné není. Odstraněné soubory se proto jen označí příslušným příznakem, ale žádné volné místo pochopitelně nevznikne. InCD se těmto komplikacím vyhnul jednoduše – pracuje výhradně s přepisovatelnými médii (RW).

Další nevýhodou je, že vysunutí média musí proběhnout na povel programu a nějakou tu chvíli trvá, protože nejprve musí být disk finalizován – jinak by nebylo možné ho později načíst.

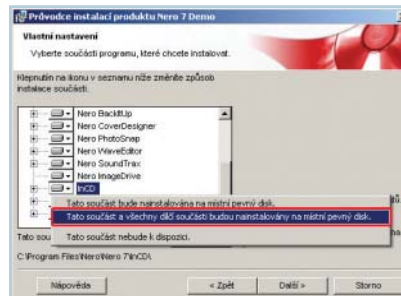
Přes tyto nevýhody je paketový zápis velmi praktický – za pár korun máte k dispozici kapacitu, která by, například při použití flash disku, přišla na tisíce.

Instalace InCD

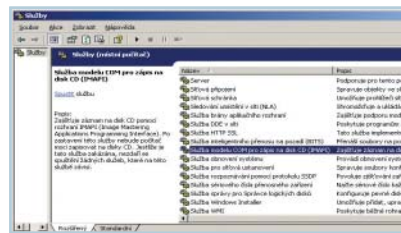
Pokud jste pro Nero nepoužili „uživatelskou instalaci“, do níž lze zahrnout i nástroj InCD, nebudete jej mít v počítači nainstalován. Doinstalovat jej můžete nejnázem přes „Nero Product-Setup“, který najdete v nabídce Start spolu s ostatními produkty Nera. Zvolte v něm první položku s názvem *Upravit produkty Nera* a klikněte na *Další*. V následujícím seznamu modulů Nera vyhledejte položku InCD. Klikněte na ni prvním tlačítkem a v místní nabídce zvolte *Tato součást a všechny dílčí součásti budou nainstalovány na disk*. Klikněte na *Další* a počkejte, až se produkt doinstaluje. Nakonec počítač restartujte – pak už v hlavním panelu objevíte žlutou ikonu InCD.

Vypnutí vypalovací funkce XP

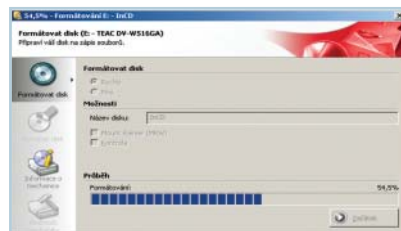
Vypalovací funkce Windows XP (IMAPI, Image Mastering API), která jako znak komfortu dovoluje přetažení souborů na vypalovačku myši (ale jen pro pozdější vypálení všech dat najednou – nejde tedy o paketový zápis), bohužel vážně komplikuje aplikaci InCD život. Jelikož vám Nero nabízí bezesporu lepší vypalovací funkce, důrazně doporučujeme vypalovací engine ve Windows eliminovat. Provedete to takto:



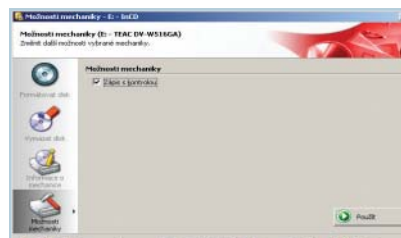
Nero: Změnu instalovaných nástrojů provedete v programu Product-Setup.



Narušitel: Vypalovací funkce XP často kříží cestu nástrojům paketového zápisu. Proto službu vypněte.



Obligátní: Také předformátovaná RW média musí být před použitím s InCD 5 zformátována do UDF.



Kontrola: Možnosti nastavení jsou chudé, aspoň kontrolu zápisu však zapnout doporučujeme.

Ve Windows postupně otevřete *Ovládací panely* | *Nástroje pro správu* | *Služby*. V novém okně vyhledejte *Služba modelu COM pro zápis na disk CD (IMAPI)*, klikněte na řádek pravým tlačítkem myši a zvolte *Vlastnosti*. V dalším okně zvolte záložku *Přihlášení* a klikněte na tlačítko *Zakázat*. Vše potvrďte kliknutím na *OK* a nakonec restartujte počítač. →

→ Formátování média

Standardně je nástroj InCD nastaven tak, aby rozpoznal a (pokud je to nutné) ihned zformátoval nově vložené médium do formátu UDF. To však, přinejmenším během našeho testování, ne vždy fungovalo zcela spolehlivě a museli jsme příslušnou funkci aktivovat ručně: pravým tlačítkem myši klikněte na symbol InCD v hlavním panelu, vyberte jednotku s prepisovatelným diskem a v nabídce zvolte *Formátovat disk*. V dalším okně máte možnost volby mezi rychlým a plným formátováním (jako u disket) a také zde lze zadat název datového nosiče. Kliknutí na *Začátek* spustí vlastní formátování, které trvá poměrně krátce. Hned poté je médium připraveno k použití. Máte-li nový, ještě nenaformátovaný disk, lze použít pouze plné formátování, které samozřejmě trvá o něco déle.

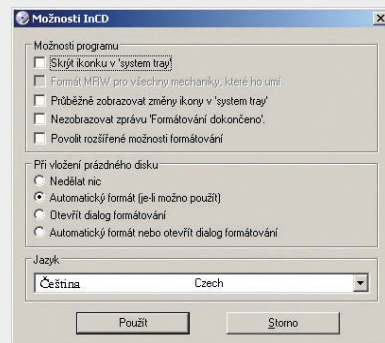
Zápis dat

Je-li formátování úspěšně dokončeno, lze s optickým diskem zacházet stejně jednoduše jako s disketou nebo s USB flash diskem. Zapisujte na něj tak, jak jste zvyklí u jiných datových nosičů. Můžete tedy přetáhnout soubory a složky z Průzkumníku na jednotku, můžete použít typické funkce aplikací *Uložit* a *Uložit jako...* a samozřejmě *Ctrl+C* a *Ctrl+V*. Pochopitelně lze také soubory na médiu mazat, přejmenovat je a prepisovat. Kromě toho nemusíte u názvů souborů a struktur adresářů brát zřetel na žádná zvláštní omezení.

Upozornění: Pokud se při ukládání na jednotku objeví kopírovací dialog systému Windows a hned poté v hlavním panelu text s upozorněním poukazujícím na soubory připravené k zápisu na disk, je vypalovací služba XP aktivní, a cítí se tudíž oslovena. Nej-

WINDOWS 9X A INCD

Používáte-li jinou verzi Windows než XP, dobře si instalaci nového InCD rozmyslete. Především ve Windows 95 a 98 pracuje tento nástroj velice nestabilně.



InCD4: Možnosti nastavení InCD4 jsou mizivé. Toto je jediné okno aplikace.

později teď ji vypněte tak, jak je popsáno v textu výše, a restartujte počítač.

Speciální nastavení

U InCD 5 se toho moc nastavit nedá (i tak je toho ale více než u jeho předchůdce). Na dvou místech byste však přece jen měli přiložit ruku k dílu. Pravým tlačítkem myši klikněte na ikonu InCD, zvolte vypalovačku a poté klikněte na *Informace o mechanice*. V levé části klikněte na *Možnosti mechaniky* a zaškrtněte jedinou volbu, kterou máte k dispozici, totiž *Psaní s kontrolou*. Kontrola právě zapsaných dat sice mírně brzdí rychlost zápisu, ale vzhledem k citlivosti RW médií ji doporučujeme.

Druhé nastavení se týká automatického formátování. Pokud vám nevyhovuje výše

Když jsme ho zkusili nainstalovat, po restartu počítače nám ze systému zmizely všechny nainstalované optické mechaniky a pochopitelně ani InCD nefungoval. Pokusili jsme se celé Nero 7 odinstalovat, to ovšem „vrátilo chybu“ a ProductSetup rovněž přestal fungovat. Nakonec jsme museli ručně smazat soubory z adresáře *Program Files* a po jednom odstranit odpovídající hodnoty v registrech. Až poté se v systému znovu nainstalovaly optické mechaniky a systém fungoval stabilně.

Pokud si chcete vyzkoušet paketový zápis i se staršími Windows, nainstalujte si starší verzi InCD řady 4, kterou rovněž najdete na Chip DVD. Ta je stabilní i pod staršími verzemi Windows.

popsané chování a pokaždé při vložení prázdného média chcete vidět příslušný dialog, nebo naopak chcete automatické formátování vypnout, příslušná nastavení najdete po kliknutí na *Více*. Pak zvolte *Předvolby* a přejděte na záložku *Automatický formát*.

Shrnutí

Paketový zápis je velice pohodlný způsob zápisu na prepisovatelná média. Není nutné disky složitě vypalovat, soubory či adresáře stačí uložit běžným způsobem. Po chvíli zcela zapomenete, že nepracujete s flash diskem, ale s optickou mechanikou. Vše má samozřejmě své mouchy a ani InCD 5 ještě není zcela stabilní. Pokud nastanou na vašem počítači s tímto nástrojem potíže, nainstalujte si starší verzi 4, která je již dobře odladěná. ■ ■ ■

PLACENÁ INZERCE

CITRIX SOLUTIONS CONFERENCE 2006



17.–18. květen 2006

TopHotel, Praha

On-Demand Access – Přístup na vyžádání
Nová realita IT, která akceleruje efektivitu a růst organizací

Seznamte se s nejnovějšími informacemi z oblasti přístupové infrastruktury

Vyberte si z pestré nabídky přednášek na technická i obchodní témata

Naučte se efektivně pracovat a řídit systém IT

Dodávejte jakékoli aplikace prostřednictvím virtualizace a optimalizace

Přístupujte bezpečně k aplikacím, datům a informacím odkudkoli a kdekoli

Využijte praktické technické semináře

Registrace: www.citrixnews.cz/csc2006_prague

Mediální partneři:

CONNECT!

CHIEF OFFICER

CHIP

ITSystemS

CITRIX®

Platinový sponzoři

AutoCont

GRAIL

IBM

OrBit

Zlatí sponzoři

hp
invent

neware