



Skvělé nástroje pro kreativce

Technika malíře Boba Rosse se na osobním počítači nedá použít. Takže štětec pryč od obrazovky, využijte raději naše grafické nástroje na DVD! *Dominik Hoferer, autor@chip.cz*

V tomto článku najdete

Profesionální zpracování fotografií

Tvorba layoutů a PDF

Přehled vytvořených písem

Vylepšení www stránek animacemi

Nechcete využít speciální „mokrou techniku“ malíře a televizní hvězdy Boba Rosse? Pak pro vás něco máme: skvělé programy pro profesionální vytváření obrazů, moderních layoutů a webových stránek. Následující workshopy ukazují, jak můžete tyto programy z našeho grafického balíku optimálně využít.



Vylepšené fotografie a malířské obrazy

Začínáme s programem Gimp (www.gimp.org). Stačí jen několikrát kliknout, a tento nástroj změní každou obyčejnou fotografii v nádherný exemplář – a to i v případě, že zrovna nemáte chuť do časově náročného jemného zpracovávání.

Začátek práce: Pro efektivní práci s programem rozšířte hned na začátku

lištu o některé funkce. V hlavním okně klikněte na nabídku *Soubor | Dialogy* a zvolte položku *Navigace*. Otevře se nové okno. V něm najedte myši na volbu *Navigace zobrazení*. Pomocí drag & drop nyní táhněte okno do lišty. Tak budete mít díky jedinému kliknutí větší přehled.

Obsluha: Standardním nástrojem, který byste měli použít u téměř každého obrazu, je změna barevných hodnot. Jděte na to přes nabídku *Barvy | Obarvit* a upravte barevný odstín, sytost a světlost. Často už to stačí k tomu, aby fotografie byla optimalizována. Pokud byste chtěli ještě dále na barvách pracovat, vezměte si na pomoc gradační křivky. Ty najdete pod nabídkou *Barvy | Křivky*. Nyní regulujte jas jednotlivých barev. V menu *Kanály* zvolte k tomuto účelu RGB hodnoty, pomocí myši upravte barevné křivky.

Hotový obraz uložte přes obrazové okno a položku *Soubor | Uložit*. Gimp vám nenabídne žádný souborový formát. Proto jej musíte vybrat sami prostřednictvím tlačítka *Zvolte typ souboru (Podle přípony)*. Gimp také optimalizuje vaše fotografie přímo pro web. Uložte proto obrázek jako jpg a určete jeho kvalitu. Díky funkci *Zobrazit náhled v okně ob-*

rázku vidíte, jak dalece může jít kvalita dolů, aniž by byl uspořený datový prostor vykoupen špatnou kvalitou.

Malý tip: Velmi praktický je vestavěný nástroj pro snímání obrazovky WinSnap, který můžete otevřít prostřednictvím menu *Soubor | Získat | Snímek obrazovky*. Gimp může zaznamenat buď celou obrazovku, nebo jednotlivá okna.

GRAFICKÝ BALÍK CHIPU

Všechny důležité nástroje nebo doplňky na CHIP DVD.

Gimp 2.4.0 – freeware
Zpracování obrazu jako s Photoshopem

Inkscape 0.45.1 – freeware
Kreslení vektorové grafiky jako v Illustratoru

Scribus 1.3.3.9 – freeware
Vytváření layoutů jako v InDesignu

KompoZer 0.77 – freeware
Navrhování webových stránek jako v Dreamweaveru

Synfig Studio 0.61.07 – freeware
Animace jako ve Flashi

Font Explorer 2.0.3 – freeware
Správa písma jako s Type Managerem

Doplňky pro kreativce – freeware
Fotografie k volnému použití



Vytváření logotypů a diagramů

Zatímco Gimp je určen pro vytváření okouzlujících obrazů, pomocí programu Inkscape (www.inkscape.org) můžete navrhovat vektorovou grafiku. Tímto nástrojem nevytvoříte filigránská díla, zato je však možné libovolně měnit velikost obrázků. Kromě toho Inkscape přikládá rozličné tvary, cesty či barevné průběhy. Právě pro loga, která mají být vytištěna na velký banner, je vektorový program nepostradatelný.

Začátek práce: Abyste program dobře poznali, jsou dobrým cvičením postupové diagramy. Pomůže vám nástroj *Seskupit vybrané objekty*. Nejprve umístíte jednotlivé stavební bloky diagramu na pracovní plochu a zvolíte nástroj. Přejedete-li myši přes objekt, objeví se v jeho středu čtverec. Kliknete-li na něj, svážete tvary s linií. Při posouvání stavebních dílů se linie pohybuje a svázání stále zůstává. Hotovou grafiku uložte jako SVG data, PDF nebo v jiných možných formátech.

Obsluha: Programy na našem Chip DVD skvěle spolupracují. Barevnou paletu, s níž v Gimpu pracujete, je možné docela jednoduše importovat také do Inkscape. V Gimpu otevřete kartu *Palety* a zadejte *Nová paleta*. Potom pomocí pipety zvolte barevnou oblast svého obrazu. V náhledovém okně se ukáže odpovídající barva. Pomocí drag & drop táhnete barvu do editoru palety. To udělejte se všemi barvami, které v Inkscape potřebujete, a klikněte na tlačítko *Uložit*. Soubory

jsou uloženy pod „C:\Documents and Settings\user\.gimp-2.4\palettes“ a jsou připraveny ke kopírování do „C:\Program Files\Inkscape\share\palettes“. Když nyní ve vektorovém programu kliknete na šipku v pravém dolním kraji obrazovky, používáte barevnou paletu z Gimpu.



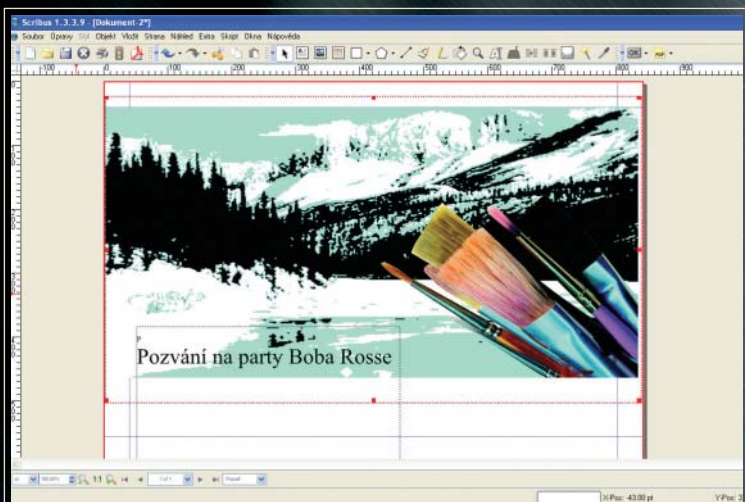
Navrhování layoutů a vytváření PDF

Barevný štětec jsme již jednou odložili, nyní s DTP programem Scribus (www.scribus.net) vytvoříme hezké layouty – například pro pohlednici. Samozřejmě je možné navrhnout pohlednici i pomocí Gimpu, ale právě v oblasti písem nabízí Scribus více možností a efektů.

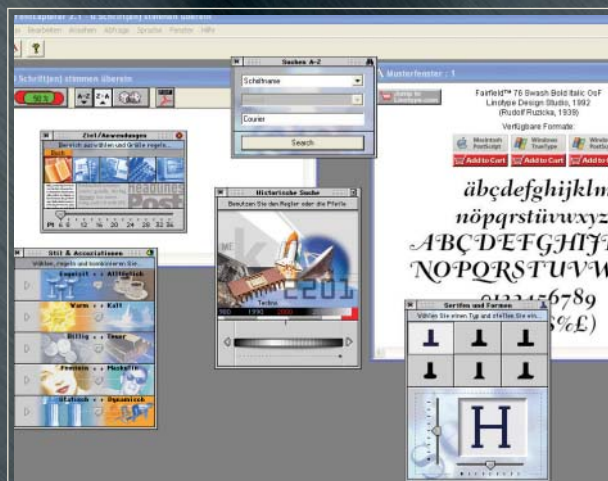
Začátek práce: Nástroj nabízí čtyři předpřipravené layouty. V nabídce *Soubor | Nový* zvolte jedno- či dvoustránkový dokument a stránku na výšku či na šířku.

Obsluha: Pro začátečníka je dobrým cvičením vytváření pohlednice s fotografií. Zvolte proto *Vložit | Obrázkový rám*. Pomocí tohoto nástroje vytvoříte rámeček, je jedno, o jaké velikosti. Dvojitě kliknutí na něj otevře okno.

Nyní zvolte fotografii. V kontextovém menu obrázku můžete pomocí stejnojmenné nabídky přizpůsobit rám obrázku. Chcete obraz zmenšit? Změňte velikost rámu pomocí myši na velikost vašeho layoutu a potom kliknutím pravým tlačítkem myši přejděte opět na *Vlastnosti | Obrázek | Změnit velikost na rozměr rámu*. Fotografie má nyní velikost rámečku



PROFESIONÁLNÍ LAYOUT: S DTP programem Scribus nejsou náročná díla žádným problémem.



HEZKÁ TYPOGRAFIE: FontExplorer spravuje písma a ukazuje jejich náhled.

→ a přizpůsobí se vždy, když změníte jeho velikost.

Co je praktické: Také Scribus výborně spolupracuje s Gimpem, prostřednictvím kontextového menu *Upravit obrázek* otevírá program pro zpracování obrazu – samozřejmě je-li tento program nainstalován. Po upravení uložte data a klikněte v programu Scribus na položku *Aktualizovat obrázek*.

Můžete také zadat pokyn *Vložit textový rámeček*. Také zde se pomocí kliknutí pravým tlačítkem myši dostanete k nástrojům, které importují texty ze souboru Wordu. Přes menu *Vlastnosti | Text* změníte velikost písma nebo barvu.

Právě u pozvánek by bylo skvělé, kdyby hosté mohli odpovídat přímo prostřednictvím mailu. I to Scribus dokáže: vytvoří interaktivní PDF soubory s hyperlinky nebo bookmarky. Nástroje můžete využít a e-mailové tlačítko umístit přes nabídku *Okna | PDF nástroje*. K tomuto účelu klikněte na *PDF | Text* a přetáhněte pole ve správné velikosti na dokument. Dvojitým kliknutím nastavte *Typ | Odkaz ven na web* a zadejte „mailto: vaše e-mailová adresa.“ Také zde změňte prostřednictvím položky *Vlastnosti* barvu a vzhled tlačítka. Nyní ještě zvolte *Soubor | Export | Uložit jako PDF*

a pohlednice je hotová. Když nyní někdo klikne na tlačítko, jeho e-mailový program se otevře a příslušná osoba může přímo odpovědět.



Vystavení a správa písem

Tvůrce nemůže být na svém PC nikdy vybaven dostatkem písem, na druhou stranu příliš mnoho fontů je balast, který zpomaluje počítač. Řešením je FontExplorer (www.linotype.com), který spravuje písma a ukazuje je, aniž by je aktivoval.

Začátek práce: Při instalaci přesuňte svoje data do složky Font Explorer. Systémová písma zůstávají nedotčena. Jestliže program později z počítače smažete, nástroj přepokopíruje soubory zpět.

Obsluha: Nástroj funguje podobně jako iTunes, fonty spravuje v knihovně. Můžete také založit nový pořadač nebo inteligentní skupiny. Když zvolíte písmo v knihovně, v dolním okně se objeví náhled. Podle svého přání můžete měnit text, velikost a barvu. Jestliže se vám font nelíbí, deaktivujte ho tak, že odstraníte zatřítko před jeho názvem.



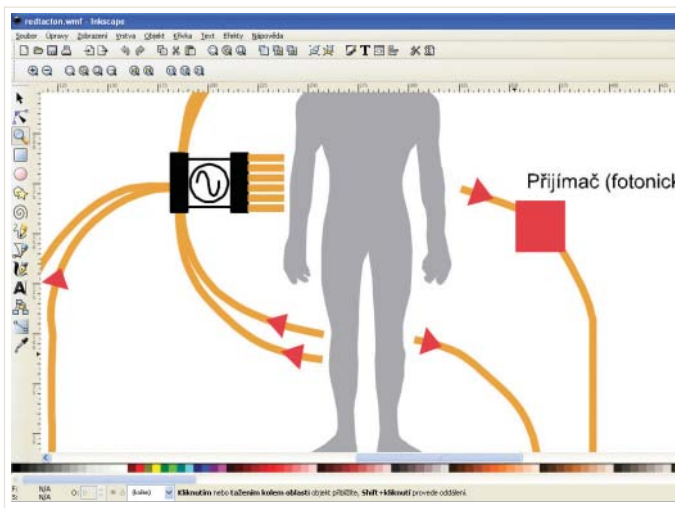
Prezentace uměleckých děl na internetu

Mistrovská díla je třeba vystavit, a internet je bezpochyby vynikající galerie. S webovým editorem KompoZer (www.nvu-composer.de) vytvoříte bez znalostí HTML hezké webové stránky.

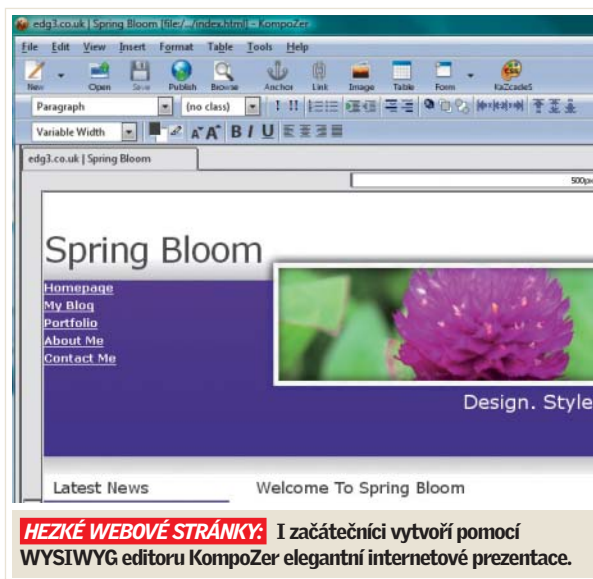
Začátek práce: Pro nástroj existují praktické doplňky, jako je například generátor slepého textu. V každém případě nainstalujte doplněk Launchy – později bude užitečný k tomu, aby přímo v internetovém prohlížeči ukázal vaše čerstvě vytvořené stránky. Pomocí kliknutí pravým tlačítkem na lištu je upravíte. Táhněte ikonu Launchy jednoduše pomocí drag & drop na lištu.

Obsluha: Nyní vytvořte jednoduchou webovou stránku s textem a obrázkem. Na svém PC vytvořte složku, do níž uložíte HTML stránku a obrázek.

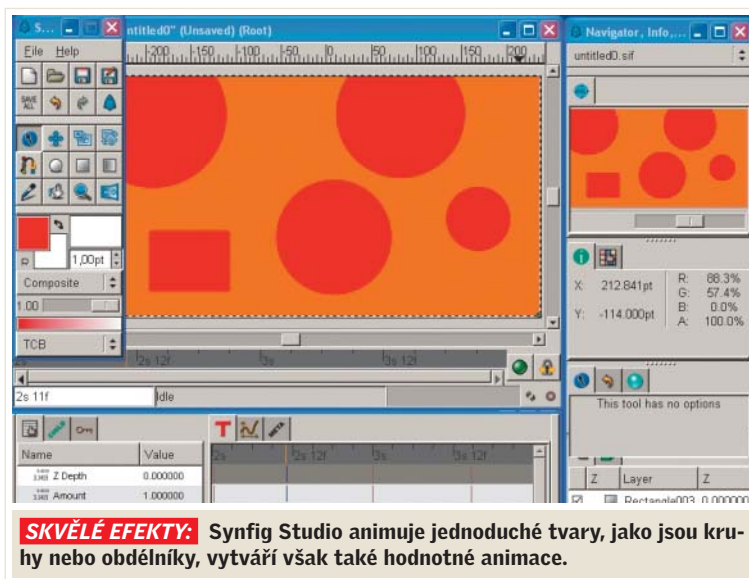
Spusťte program a klikněte na položku *Edit Sites* v nabídce *Site Manager*. Zde vy-



PLAKÁTY: Inkscape produkuje vektorovou grafiku – což je ideální pro loga a velké obrazy.



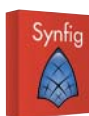
HEZKÉ WEBOVÉ STRÁNKY: I začátečníci vytvoří pomocí WYSIWYG editoru KompoZer elegantní internetové prezentace.



SKVĚLÉ EFEKTY: Synfig Studio animuje jednoduché tvary, jako jsou kruhy nebo obdélníky, vytváří však také hodnotné animace.

plňte pole s názvem stránky a přes *Publishing adress* přejděte k vytvořené složce. Změňte formátování písma z „basic_text“ na styl „Heading 1“. Do hlavního okna zadejte text pro webovou stránku a udělejte zlom řádku. Soubor uložte pomocí symbolu diskety *Save* a nazvěte ho *index*. Soubor se objeví v *Site manageru*. Nyní vložte obrázek (*Image*) do stránky – obrázek vyhledejte přes *Image Location*. Důležité: Aktivujte volbu *URL is relative to page location*.

Nyní přichází ke slovu rozšíření *Launchy*. Pokud kliknete na symbol, můžete stránku otevřít v *Internet Exploreru*.



Perfektní animace jako z Hollywoodu

Profesionálům často nestačí vytváření statických stránek. S animačním programem

Synfig Studio (www.synfig.com) dodáte svým stránkám život. Protože jde o velmi mocný nástroj, můžete po nějakém čase programovat čisté průběhy pohybu. Poskytneme vám vstupní pomoc: budeme animovat kruh, který se pohybuje zleva doprava. Další tutoriály najdete na adrese wiki.synfig.com.

Začátek práce: Založte nový projekt, otevřete nabídku *File | New* a zadejte jméno a popis. Pod položkou *Image Size* určete velikost pracovního prostoru, u volby *Time | End Time* zadejte dvě sekundy. Potvrďte tlačítkem *OK*.

Obsluha: Na pracovní plochu namalujte nástrojem *Rectangle* černý obdélník. Poté klikněte na políčko *Barva popředí* a nastavte červenou. Pomocí nástroje *Circle* umístěte kruh. Nástroj *Normal* (černá šipka na modrém základu) slouží ke změně pozice objektu.

Nyní začněte s animací. Klikněte na zelené tlačítko vpravo dole, tak se dostanete do *Animate Editing Mode*. Nyní stanovte klíčové snímky (*Keyframes*), v nichž se něco má stát. K tomu potřebujete stejnojmenný dialog – symbolem je klíč. Není-li dialog k dispozici, otevřete ho prostřednictvím menu *File | Dialoge | Keyframes*. Pomocí znaménka plus dodejte keyframe a přejděte do lišty *Time-track*. Tam posuňte regulátor na hodnotu „1s 0f“ a umístěte druhý keyframe. To samé provedte při hodnotě „2s 0f“.

Nyní zvolte v okně *Keyframes* prostřední obraz a nástrojem *Normal* posuňte kruh. Svou první malou animaci si prohlédněte pomocí černé šipky v levém horním rohu. Pak přejděte k menu *File | Preview*. Pomocí nástroje *Render* exportujte animaci (například jako *GIF*) a vložte ji do své webové stránky.

Dominik Hoferer ■