

# TIPY + TRIKY

Windows ještě rychlejší: Nejlepší tipy pro zrychlení systému. Kromě toho triky pro Office, Firefox, Photoshop, hardware a mnoho dalších.

## WINDOWS

### 1/WINDOWS XP/VISTA

Vytvoření a používání neviditelné složky na ploše

### 2/WINDOWS VISTA/7

Dočasné odstranění ikon z plochy

### 3/WINDOWS XP/VISTA/7

Rychlejší a efektivnější kopírování dat

### 4/WINDOWS VISTA /7

Detekce spuštěných služeb pomocí PowerShellu

### 5/WINDOWS XP/VISTA/7

Vytvoření seznamu nainstalovaných ovladačů

### 6/WINDOWS XP/VISTA

Utajení oblíbených aplikací ve Windows

## OFFICE

### 7/GOOGLE CHROME

Kopírování obsahu ze zamčených PDF dokumentů

### 8/EXCEL XP/2003/2007

Rychlá navigace v rozsáhlých tabulkách

### 9/WORD 2003/2007/2010

Přizpůsobení automatických oprav

## PROFITIP

### VRAŤTE ZPÁTKY ČAS

Žalohování pomocí programu RestoreIT

## HARDWARE

### 10/KLÁVESNICE

Aktivace a deaktivace Caps Lock v registru

### 11/CD/DVD

Obnova důležitých dat z nečitelných disků CD a DVD

### 12/USB FLASH DISK

Oprava poškozeného USB disku v troubě

### 13/PC S WINDOWS 8

Optimalizace DLNA přenosu a vyřešení problému s mediálními klienty

### 14/INKOUSTOVÉ TISKÁRNY

Odstranění pruhů z výtisků tiskárny s doplněnými kartridžemi

### 15/OSOBNÍ POČÍTAČE

Uvolnění místa na SSD disku odstraněním hiberfil.sys

## PROFITIP

### VYTVÓŘTE SI VLASTNÍ BLU-RAY

Snadná práce s DVDFab Blu-ray Creator

## FOTO

### 16/DIGITÁLNÍ FOTOGRAFIE

Fotografování mlhy a oparu se správným nastavením

### 17/KONVERZE NA MONOCHROMATICKÝ SNÍMEK

Některé snímky budou zajímavější černobílé

### 18/FOTOGRAFICKÉ TECHNIKY

Použijte stabilizátor, abyste zabránili deformování obrázků

### 19/ARCHIV

Určete místo pořízení fotografie pomocí vyhledávače Google

### 20/VLASTNORUČNÍ HDR

Šikovné využití funkce bracketing

### 21/PAMĚŤOVÉ KARTY

Použití SDXC karet i pod Windows XP

### 22/FOTOGRAFICKÉ TECHNIKY

Lepší výsledky za špatných světelných podmínek a bez blesku

## ANDROID & IOS

### 23/ANDROID

Kompletní informace o počasí

### 24/ANDROID

Kontrola spotřeby telefonu

### 25/ANDROID

Uspořádejte si svůj den

### 26/IOS

Nechte si přečíst text

### 27/IOS

Najdi si svůj iPhone

### 28/IOS

Náhrada za Home Button

# WINDOWS

## Pomocí těchto tipů popoženete svůj operační systém

### 1/WINDOWS XP/VISTA/Vytvoření a používání neviditelné složky na ploše

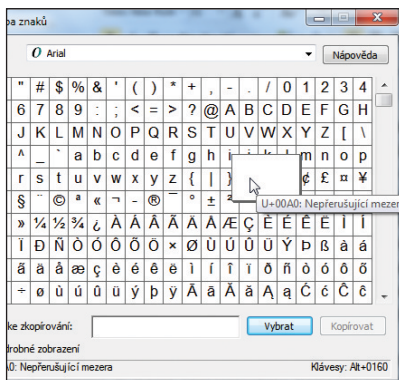
Potřebovali byste na ploše vytvořit neviditelnou složku. Přestože Windows tuto vlastnost pro složky nenabízejí, pomocí malého triku je možné tohoto cíle dosáhnout. Nejprve se proklikejte k nástroji Mapa znaků (»Start | Všechny programy | Příslušenství | Systémové nástroje | Mapa znaků«) a spusťte ho. V seznamu zobrazených znaků najdete „prázdné pole“ (nepřerušující meze- ra) a označte jej. Klikněte na »Vybrat« a pomocí příkazu »Kopírovat« jej zkopírujte do schránky. Poté Mapu znaků zavřete. Nyní klikněte pravým tlačítkem myši na pracovní plochu a pomocí příkazu »Nový | Složka« vytvořte novou složku. Pomocí znaků z Mapy znaků, který vložíte klávesovou zkratkou [CTRL]+[V], přepište navržený název Windows. Tímto trikem vytvoříte bezejmennou složku. Nyní nastal čas vypořádat se s ikonou.

Na bezejmennou složku klikněte pravým tlačítkem myši a v kontextové nabídce vyberte příkaz »Vlastnosti«. V kartě »Pří- způsobit« klikněte na položku »Změnit ikonu«. Podobně jako v Mapě znaků vyhledejte položku s prázdným obsahem a klik- něte na »OK«. Volbu potvrďte kliknutím na »Použít« a tlačítkem »OK« dialog zavřete. Nyní je složka skrytá. Pokud ji chcete ote- vřít, musíte znát její umístění. Složka se také objeví, pokud klá- vesovou zkratkou [CTRL]+[A] označíte na ploše všechny ikony.

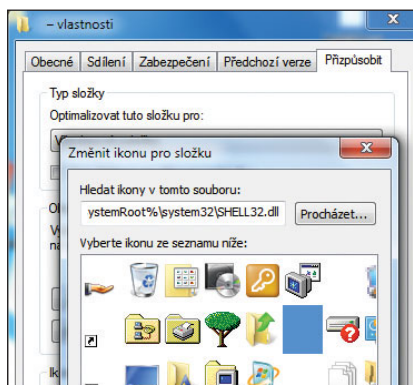
### 2/WINDOWS VISTA/7/Dočasné odstranění ikon z plochy

Potřebujete-li pro dokumentační účely vytvořit snímek ob- razovky, určitě na něm nechcete mít nepořádek v podobě rozházených ikon. Přesouvání ikon však není zrovna ideální taktika. Pro podobné účely našťastí Windows disponují praktickou funkcí.

Klikněte pravým tlačítkem na prázdné místo na ploše a u příkazu »Zobrazit | Zobrazit ikony na ploše« zrušte zatr- žítka. Nyní se zobrazí celá, ničím nerušená plocha a vy mů- žete bez problémů vytvořit snímek obrazovky. Po jeho do-



1/ **Jak na neviditelnost**  
Nejprve si v programu Mapa znaků vyhledejte prázdné místo.



1/ **Neviditelná ikona**  
Také v seznamu ikon lze narazit na položku, která umožní vytvoření neviditelné složky.

končení vraťte zmiňované zatržítka zpět a ikony se znovu objeví na svých místech.

### 3/WINDOWS XP/VISTA/7/Rychlejší a efektivnější kopírování dat

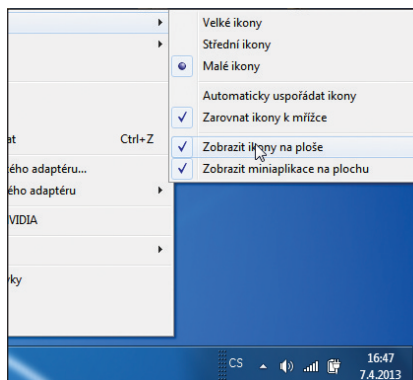
Starší Windows obvykle mívají problémy s rychlostí kopíro- vání dat na síť. Proto lze pro častější a efektivnější kopíro- vání souborů doporučit externí nástroje. Díky optimalizova- nému asynchronnímu kopírování je například vhodný bez- platný program TeraCopy, který najdete třeba na adrese [www.slunecnice.cz/sw/teracopy](http://www.slunecnice.cz/sw/teracopy). Tento program také umí to, co Windows nabídla až ve verzi s číslem 8 – pozastavení a obnovení kopírování.

Po nainstalování se freeware integruje do systému a je k dispozici v kontextovém menu Průzkumníka. Pokud kopí- rujete velké objemy dat skutečně často, doporučujeme na- stavit program jako implicitní nástroj pro práci s daty. To provedete následujícím způsobem: Nemáte-li program na- staven jako implicitní, musíte pro jeho využití přejít do kon- textové nabídky. Nejprve označte zvolená data v Průzkum- níkovi, poté zvolte v kontextové nabídce příslušný režim – buď »Copy«, nebo »Move«. Nakonec zvolte cílovou složku pro data, poté se akce automaticky spustí.

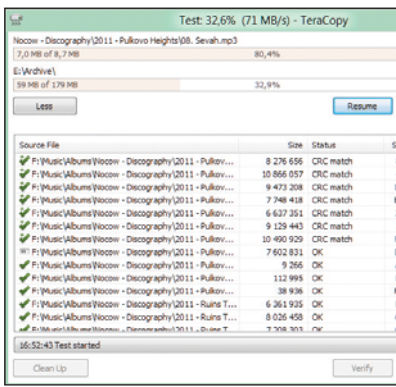
### 4/WINDOWS VISTA/7/Detekce spuštěných služeb pomocí PowerShellu

Ve standardních Windows jsou spuštěny desítky služeb, při- čemž celá řada z nich je pro běžnou práci nedůležitá a zbyteč- ně brzdí systém. Zjistit, které z nich jsou nadbytečné a je mož- né je vypnout, lze na celé řadě diskusních fór. Jak ale zjistit, které jsou aktivní právě na vašem počítači? K tomuto účelu lze využít Windows PowerShell a pomocí několika propojených příkazů velmi rychle vygenerovat seznam aktivních služeb.

Nejprve je ale nutné spustit samotný PowerShell. Klikně- te na tlačítko »Start«, do řádku pro vyhledávání zadejte »Po-

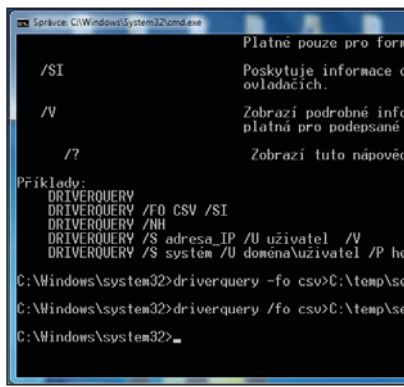


2/ **Plocha zcela bez ikon**  
Zde zařídíte, aby z plochy Windows zmizely ikony všech programů a souborů.



3/

**Když to Windows neumí...  
Pomocí programu TeraCopy lze i ve starších Windows kopírovat rychleji a pohodlněji.**



5/

**Seznam ovladačů  
Vytvoření seznamu ovladačů je s naším trikem dětskou hrou.**

werShell« a stisknout klávesu [Enter]. Objeví se modré okno s rozhraním připomínajícím klasický příkazový řádek. V okně nejprve zadejte

`Get-service`

Vypíše se seznam všech aktivních služeb i s jejich stavem. Pro zobrazení pouze spuštěných služeb lze využít praktický filtr

`get-service | where-object {$_.Status -eq "Running"}`

Vzhledem k rozsáhlým možnostem PowerShellu doporučujeme prozkoumat možnosti příkazu Get-service pomocí parametru

`get-help get-service -full`

Ten zobrazí kompletní výpis schopností, včetně několika praktických příkladů.

### 5/WINDOWS XP/VISTA/7/Vytvoření seznamu nainstalovaných ovladačů

Při hledání chyby v nestabilním systému se může hodit seznam všech nainstalovaných ovladačů. Pro takovýto úkol je možné využít málo známou aplikaci příkazového řádku s názvem Driverquery. Nejprve tedy spusťte příkazový řádek (»Start | Spustit | cmd«) a poté do něj zadejte příkaz

`Driverquery.exe -?`

Ten zobrazí seznam všech možných parametrů. Využijete především parametr »-fo«, který vám umožní určit formát výstupního souboru. Doporučujeme také přidat cestu ke

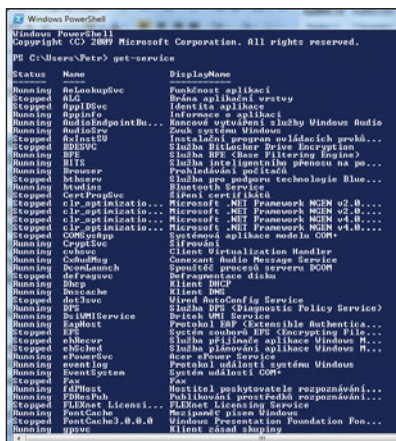
složce, ve které má být soubor se seznamem ovladačů vytvořen. Výsledný příkaz by tedy mohl vypadat například takto:

`Driverquery.exe -fo %csv%>C:\Temp\Seznamovladacu.csv`

Vyexportovaný soubor ale není v optimálním tvaru – pokud chcete mít v Excelu možnost tabulku přehledně třídit, doporučujeme nejprve soubor načíst v libovolném textovém editoru a pomocí vyhledávání nahradit všechny čárky za středníky. Teprve poté se v Excelu zobrazí vše přehledně ve sloupcích – od názvu modulu až po datum instalace.

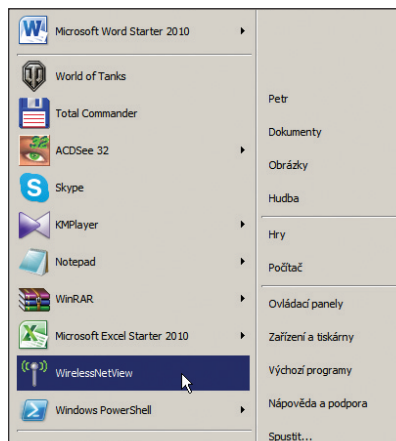
### 6/WINDOWS XP/VISTA/Utajení oblíbených aplikací ve Windows

Windows mají implicitně snahu co nejvíce vám ulehčit práci, a proto například do nabídky Start přidávají často spouštěné aplikace. V některých případech je ale takové chování nevhodné – například pokud nechcete, aby se na domácím počítači objevovaly pro děti nevhodné hry nebo programy pro úpravu nastavení systému. Naštěstí existuje poměrně jednoduchý trik, jak tomuto chování zabránit. Nejprve klikněte do nabídky »Start« a do vyhledávacího políčka zadejte »regedit«. Poté nalezený program (regedit.exe) spusťte jako správce. V editoru nyní přejděte na klíč »HKEY\_CLASSES\_ROOT\Applications«. V něm najdete řadu dalších klíčů, které nesou stejný název jako EXE nebo DLL soubory v systému. Pro každou aplikaci zde tedy existuje podklíč, například »wirelessnetview.exe« pro oblíbený síťový nástroj. Vyhledejte a označte klíč té aplikace, kterou chcete vyloučit ze seznamu často používaných programů. Nyní postupem »Úpravy | Nový | Řetězcová hodnota« vytvořte položku »NoStartPage«. Hodnotu řetězce zadávat nemusíte. Po restartu počítače Windows takto označenou aplikaci ze seznamu v nabídce Start odstraní.



4/

**Co vám běží v systému?  
Pomocí PowerShellu zjistíte, že ve Windows jsou standardně spuštěny desítky služeb.**



6/

**Tajemství  
V některých případech je lepší oblíbené aplikace před ostatními uživateli utajit.**

**PLACENÁ INZERCE**

**OFFICE****Tipy a triky pro efektivní práci na PC****7/GOOGLE CHROME/Kopírování obsahu ze zamčených PDF dokumentů**

Pracujete-li často s dokumenty ve formátu PDF, určitě čas od času narazíte na zabezpečení zabraňující práci s jeho obsahem prostřednictvím schránky. Stačí, aby nepozorný kolega při exportu dat chybně nastavil vlastnosti dokumentu, a „nešťěstí“ je na světě. Naštěstí je možné pomocí malého triku v prohlížeči Google Chrome tento obsah získat. Stačí jen využít specializovanou funkci pro export přes funkci tisku.

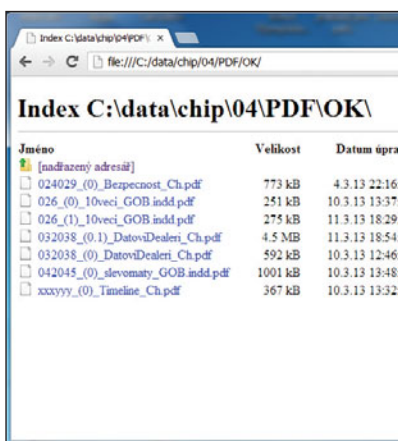
Nejprve je nutné v Google Chrome získat přístup k souborům v počítači. Pro tento účel zadejte do adresního řádku prohlížeče příkaz

file:///C:

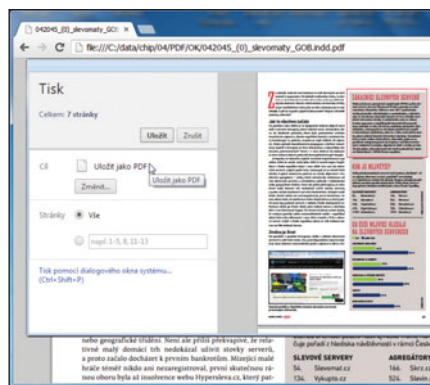
a stisknete klávesu [Enter]. Objeví se rozhraní podobající se přístupu pomocí Průzkumníka na FTP server. Přejděte na požadovaný PDF dokument a dvojitým kliknutím ho otevřete. Alternativně je také možné ho do okna prohlížeče přetáhnout pomocí metody »Drag&Drop«. Ve chvíli, kdy se dokument objeví v okně prohlížeče, klikněte vlevo na tlačítko »Přizpůsobení a ovládání Google Chrome« a v nabídce zvolte položku »Tisk...«. Nyní v sekci »Cíl« klikněte na »Změnit...«, v okně, které se objeví, zvolte »Uložit jako PDF« a pojmenujte ho podle svých potřeb.

Po kliknutí na »Uložit« se vytvoří nový PDF dokument bez ochrany proti kopírování. S ním už je možné pracovat v libovolném nástroji pro práci s PDF bez jakéhokoliv omezení.

**UPOZORNĚNÍ:** V některých případech je zamčení obsahu součástí ochrany autorských práv a jakékoliv jeho kopírování představuje porušení zákona! Náš tip používejte jen pro svá soukromá data.

**7/**

**Chrome jako FTP klient**  
Nejprve se musíte v prohlížeči k PDF dokumentu proklikat adresářovou strukturou.

**/****7/**

**Uložte bez omezení**  
Po novém uložení dokumentu ve formátu PDF z něj zmizí všechna omezení.

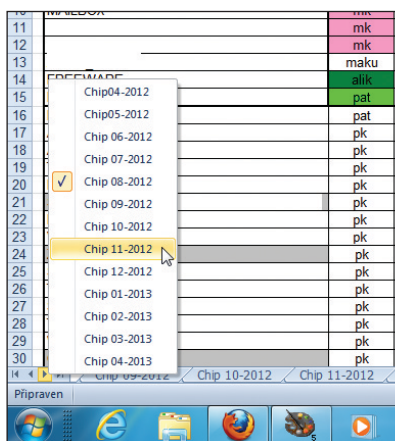
**/****8/EXCEL XP/2003/2007/Rychlá navigace v rozsáhlých tabulkách**

Pokud často pracujete s rozsáhlými tabulkami s mnoha listy, určitě vás bude otravovat přechod mezi nimi. Například přechod z prvního listu na desátý pomocí šipek pro pohyb mezi listy je opravdu operace pro trpělivé. Naštěstí ale existuje rychlejší metoda pro přesun mezi listy. Stačí jen na zmiňované šipky (najdete je vlevo dole vedle oušek listů) kliknout pravým tlačítkem. V takto otevřené kontextové nabídce vám Excel nabídne na výběr seznam listů tabulky včetně jejich názvů. Potřebný list aktivujete kliknutím na příslušnou položku.

Tento seznam standardně obsahuje názvy až šestnácti listů. Pokud jich má váš sešit více, poslední položkou seznamu bude odkaz »Další listy«. Jestliže tedy hledaný list mezi patnácti zobrazenými nenajdete, klikněte na tento odkaz. Excel pak otevře větší okno s kompletním seznamem všech definovaných listů. Tam potřebný list vyhledejte a kliknutím jej aktivujte.

**9/WORD 2003/2007/2010/Přizpůsobení automatických oprav**

Vadí vám automatické úpravy ve Wordu, které často nadělají více škod než užitku? Klikněte na ikonu Office a pak na »Možnosti aplikace Word«, ve Wordu 2010 otevřete »Soubor | Možnosti«. Pak zvolte kategorii »Kontrola pravopisu a mluvnice« a klikněte na »Možnosti automatických oprav«. Ve starších verzích je tento příkaz obsažen v nabídce »Nástroje«. Na kartě »Automatické opravy« lze například deaktivovat volbu »Velká písmena na začátku vět«, nebo zrušit zaškrtnutí u »Psát první písmeno v buňce tabulky velkým písmenem«.

**8/**

**Rychlý pohyb v tabulkách**  
I v rozsáhlých tabulkách v Excelu se lze pohybovat snadno a rychle.

**/**

**PLACENÁ INZERCE**

## Schedule Settings

 Schedule Start Now

## Automatic System Snapshot Settings

 Create a System Snapshot once every 24 Hour(s) Create a new System Snapshot at every startup

## Automatic Restore Settings

 Restore the Entire Hard Drive to the latest System Snapshot at every startup Reboot client computer at 00 Hour(s) 00 Minute(s)

Previous

Next

Cancel

3

# VRAŤTE zpátky čas

Plná verze programu RestoreIT z Chip DVD v sobě spojuje to nejlepší z funkcí pro vytváření bodů obnovy a Historie souborů ve Windows. Pomůže vám bleskově vyřešit problémy návratem počítače do předchozího stavu.

RADEK KUBEŠ


**O**proti standardní funkci pro vytváření bodů obnovení systému ve Windows má RestoreIT jednu velkou výhodu – záložní snímky systému totiž, na rozdíl od funkce Windows, obsahují i změny v uživatelsky vytvořených souborech. Tím se RestoreIT blíží nové funkci Historie souborů z Windows 8, která naopak v pravidelných intervalech ukládá uživatelská data. RestoreIT si tedy současně poradí jak se změnami v konfiguraci operačního systému, tak i s instalacemi aplikací a s uživatelskými daty. Program navíc pracuje velmi svižně a dokáže jej používat i úplný začátečník.

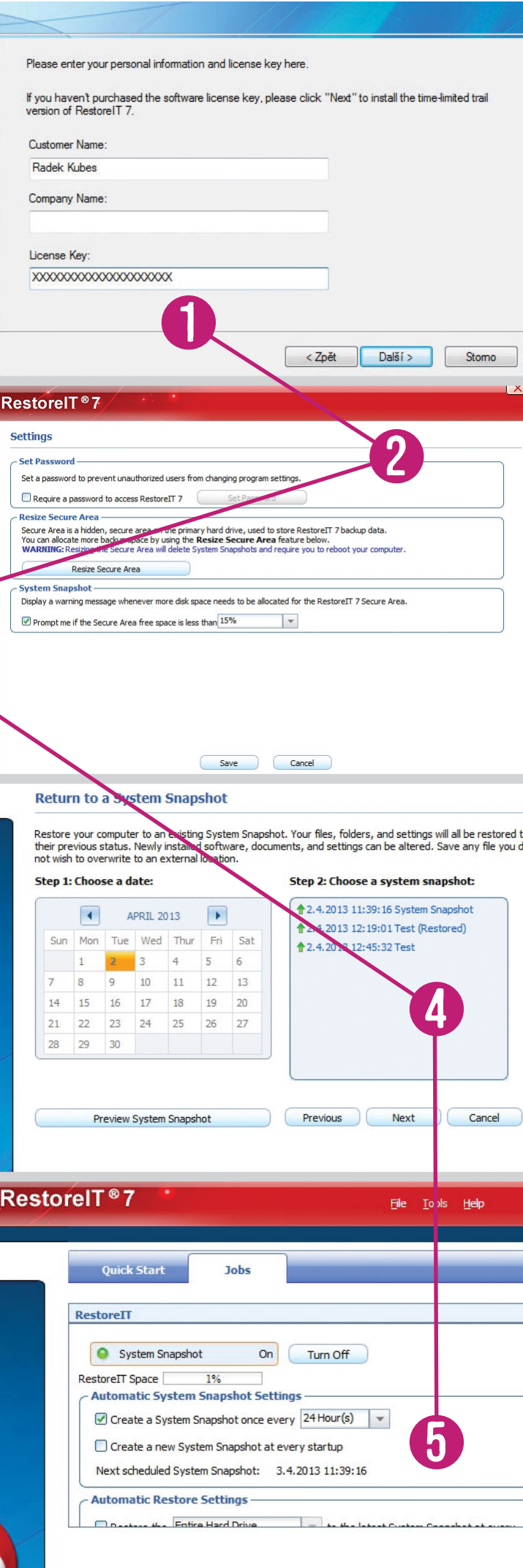
Programu RestoreIT padne za oběť část kapacity pevného disku vašeho počítače, kde bude vytvořen speciální skrytý oddíl pro ukládání záložních dat. Jak velká tato oběť bude, to záleží především na kapacitě vašeho disku a pak také na tom, kolik záložních snímků plánujete uchovávat. RestoreIT si přitom vystačí až s nečekaně malým prostorem – nejsou totiž ukládány kompletní kopie všech souborů, ale pouze rozdílové zálohy. Při obnově dat ze záložního snímku pak

nemusíte kompletně restaurovat celou konfiguraci počítače, ale můžete si vybrat třeba i jen jediný soubor, který jste si nechtěně smazali nebo přepsali.

Kromě ručního, jednorázového vytváření záložních snímků konfigurace a obsahu počítače má RestoreIT rovněž funkce pro pravidelné zálohování v nastaveném intervalu. Nastavit si můžete i vytváření bodu obnovy při každém startu počítače. Při práci pak nemůžete nic pokazit – počítač lze vždy bezpečně vrátit do předchozího stavu – a to i automaticky – při každém restartu. Nemusí vás například trápit, co s počítačem provádějí děti – jejich zásahy rychle vrátíte zpět.

## Nezapomeňte na zálohy

Ze stručného popisu programu RestoreIT je jisté i méně zkušeným uživatelům jasně, že jeho funkce nelze zaměňovat s klasickým zálohovacím softwarem. Jde samozřejmě o to, že RestoreIT všechna záložní data ukládá na stejném fyzickém disku. V případě jeho havárie se tak neobejdete bez kompletní kopie dat uložené na záložním médiu.  RADEK.KUBES@CHIP.CZ



# ZÁLOŽNÍ snímek systému

Program RestoreIT pracuje z velké části automaticky, takže se mu po úvodním nastavení nemusíte už příliš věnovat.

**1 INSTALACE A REGISTRACE** Detailní postup instalace a registrace plně verze programu RestoreIT najdete na Chip DVD, proto připomeňme jen nutnost získat licenční klíč zasláním e-mailu na adresu [chip0513restoreit@chip.cz](mailto:chip0513restoreit@chip.cz), použití tohoto klíče při instalaci programu a následnou aktivaci programu po dokončení jeho instalace.

**2 UŽITEČNÉ NASTAVENÍ** Dříve než se pustíte do práce s programem RestoreIT, zavítejte do nabídky nastavení (»Tools | Settings«). Právě zde si pomoci předvolby »Resize Secure Area« můžete určit, jak velkou část vašeho pevného disku budou moci obsadit záložní data. Jde přitom především o to, do jak hluboké historie snímků obsahu počítače se budete moci při obnově dat ponořit.

**3 VYTVOŘENÍ BODU OBNOVY** Pro vytvoření snímku obsahu počítače (bodu, ze kterého jej můžete později obnovit) použijte tlačítko »Create a Restore Point« v hlavním okně programu RestoreIT. Otevře se jednoduchý průvodce, který vám pomůže se všemi důležitými úkony. Nejdříve zadejte název bodu obnovy, který bude automaticky doplněn datem a časem jeho vytvoření. Dále vás čeká rozhodnutí, zda bude záložní snímek vytvořen okamžitě (volba »Start Now«), nebo podle časového plánu (volba »Schedule«).

**4 OBNOVA DAT** Pod tlačítkem »Return to a System Snapshot« najdete funkce pro obnovu dat z dříve vytvořených snímků počítače. Z dostupných bodů obnovy si jednoduše zvolíte ten, ke kterému se chcete vrátit. Po výběru bodu obnovy pokračujte tlačítkem »Next« a rozhodněte se mezi obnovením systémového oddílu (»C: Drive Only«) nebo celého obsahu disku (»Entire Hard Drive«). Pamatujte na to, že při návratu obsahu počítače do předchozího stavu budou smazány všechny soubory vytvořené po datu vytvoření bodu obnovy.

Pokud byste však chtěli obnovit jen určitý soubor, použijte po výběru snímku systému volbu »Preview System Snapshot«. Restore IT připojí jinak neviditelný systémový oddíl se zálohou dat a umožní vám zobrazit jeho obsah v Průzkumníkovi (jehož okno také automaticky otevře). Snadno pak najdete a zkopírujete požadovaný soubor ze záložních dat, aniž by bylo nutné vracet zpět kompletní obsah celého počítače.

**5 PLÁNOVÁNÍ ÚKOLŮ** V hlavním okně programu RestoreIT najdete ještě jednu užitečnou funkci, dostupnou pod volbou »Jobs«. Zde se nachází přehled nastaveného automatického vytváření snímků počítače i použití bodů obnovy, s možností rychlé změny konfigurace. Nastavené úkoly můžete také deaktivovat tlačítkem »Turn Off«.



# HARDWARE

## Jak optimálně využít své přístroje a zařízení

### 10/KLÁVESNICE/Aktivace a deaktivace Caps Lock v registru

Možná se vám při psaní často stává, že omylem stisknete klávesu Caps Lock, a všechno, co od té doby napíšete, je velkými písmeny – text pak musíte přepisovat a to je nepříjemné. Proto byste rádi tuto funkci deaktivovali, protože ji stejně nepoužíváte. Najdou se i uživatelé, kteří ve vzteku klávesu Caps Lock vytrhnou nebo ji vyřadí ze hry pomocí vteřinového lepidla. To je ale zbytečně drsná metoda k odstranění této funkce, protože tento problém lze vyřešit i jinak, navíc snadno a elegantně. Caps Lock totiž můžete deaktivovat ve Windows v registru. Abyste to mohli provést, spusťte program Editor registru – do řádku »Prohledat programy a soubory« v nabídce Start napište »regedit«. Po spuštění Editoru registru vyhledejte položku »HKEY\_LOCAL\_MACHINE | SYSTEM | CurrentControlSet | Control | KeyboardLayout«.

**UPOZORNĚNÍ:** Pozor, nepřeklikněte se a nepoužívejte složku »KeyboardLayouts« (se „s“ na konci), která leží hned pod tím! Pokračujte dále a klikněte pravým tlačítkem na »KeyboardLayout | Nový | Binární hodnota«. Přidejte jméno »Scancode Map« a jako binární hodnotu (Údaj hodnoty) použijte níže uvedený zápis.

```
00•00•00•00•00•00•00•00
02•00•00•00•00•00•3A•00
00•00•00•00
```

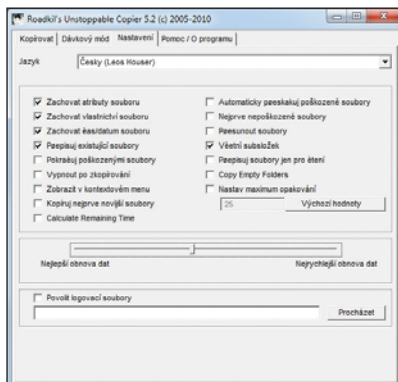
**UPOZORNĚNÍ:** Mezi »Scancode« a »Map« musí být mezera. Po potvrzení a restartu systému už bude klávesa Caps Lock vždy vypnutá. Podle potřeby ji však můžete znovu aktivovat tak, že hodnotu v registru smažete a počítač znovu restartujete.

### 11/CD/DVD/OBNOVA důležitých dat z nečitelných disků CD a DVD

Chtěli jste si zkopírovat fotografie z poškrábaného optického disku na pevný disk. Průzkumník Windows ale přestal kopírovat a nahlásil chybu, že soubor zkopírovat nejde. Pokud se vám toto stane



**10/**  
**Otravný Caps Lock**  
Pokud neustále nechtěně zapínáte Caps Lock, vypněte tuto funkci natrvalo ve Windows.

**11/**

**Co všechno na něm je?**  
Máte-li na poškrábaném disku uložena důležitá data, pomůže vám program Unstoppable Copier.

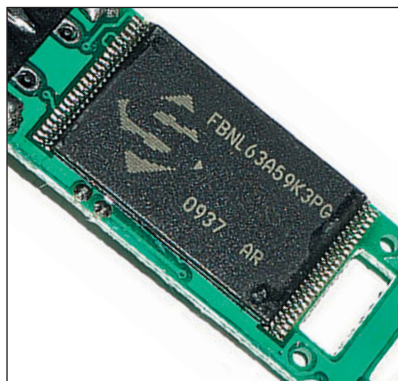
a Průzkumník selže, doporučujeme použít nástroj Roadkil's Unstoppable Copier, který vám s kopírováním poškrábaných nebo jinak poškozených médií může výrazně pomoci. Tento program pro obnovu a kopírování důležitých dat si přitom můžete zdarma stáhnout například na [roadkil.net](http://roadkil.net) a komunikuje i v češtině.

Abyste bylo možné data obnovit, je potřeba program správně nastavit. Pomocí tlačítka »Procházet« nastavte »Zdroj« a »Cíl«, tedy odkud a kam se mají data kopírovat. Poté přejděte do záložky »Nastavení«, kde najdete posuvník, který přesunete na střed – to je totiž dobrý kompromis mezi nejlepší a nejrychlejší obnovou dat. Měli byste také zatrhnout položku »Automaticky přeskačuj poškozené soubory«, jinak může trvat i několik hodin, než se k obnoveným datům vůbec dostanete.

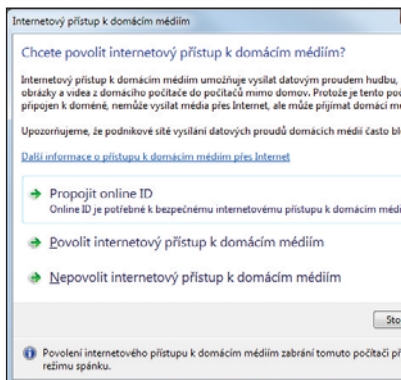
### 12/USB FLASH DISK/Oprava poškozeného USB disku v troubě

Přestane-li vám USB flash disk z ničeho nic fungovat, je každá rada dobrá. Většinou to vypadá tak, že ovladač v systému Windows nainstalovaný je, ale disk se prostě nehlásí a jeho obsah se nezobrazuje. Pokud to není pouze softwarový problém (flash disk jste předčasně vysunuli ještě při zápisu), máte ještě možnost data z disku obnovit. Začněte tím, že USB flash disk vyjmete z USB portu, a je-li to možné, odstraňte jeho kryt, abyste se dostali k paměťovým čipům. USB flash disky bývají vyrobeny nekvalitně a paměťové čipy pak nedoléhají. Zkuste je tedy pomocí kancelářské lepicí pásky co nejtěsněji přimáčknout k základní desce, aby se znovu obnovil kontakt. Vyzkoušejte USB flash disk v počítači, a pokud se přihlásí, co nejrychleji zkopírujte jeho obsah na pevný disk.

Pokud ani tento způsob nezabere, máte ještě poslední šanci – ale pozor, počítejte s tím, že může dojít k nenávratnému poškození disku! Umístěte USB flash disk na pět minut do trouby predehřáté na teplotu 200 °C. Tímto způsobem zajistíte, aby se paměti připekly k základní desce a kontakt se obnovil. Před vložením do trouby odstraňte z flash disku pokud možno všechny části plastového krytu. Jsou-li paměťové čipy pouze na jedné straně desky, umístěte je nahoru. Plast v USB konektu

**12/**

**Neortodoxní metoda**  
Dnes pečeme „flešky“. Teploto může obnovit kontakty paměťového čipu a zprovoznit tak zničený USB flash disk.



# 13/

**Pokud to jde, nekombinujte** Kombinace Windows Media Playeru a jiného DLNA serveru (například Nero MediaHome) vede většinou ke konfliktům.



# 14/

**Vzduch v inkoustu** Během doplňování se mohou do kartridže dostat vzduchové bublinky, které pak zhorší tiskový výstup.

ru by měl toto „saunování“ přežít bez úhony. Po pěti minutách troubu vypněte a otevřete dvířka. Nechte ale ještě USB flash disk uvnitř, aby se s ním nehýbalo, dokud nevychladne. Asi po třiceti minutách můžete flash disk vyndat a vyzkoušet, zda se tato metoda osvědčila a zda je možné data přečíst.

## 13/PC S WINDOWS 8/Optimalizace DLNA přenosu a vyřešení problému s mediálními klienty

Programy, které mají stejné nebo podobné funkce, si mohou na jednom počítači překážet (např. antiviry, firewally). Tento problém se týká i mediálních programů – po instalaci alternativního programu může nastat problém s programem Windows Media Center. Konkrétně například když na svůj počítač s Windows nainstalujete program Nero MediaHome, vytvoří si vlastní DLNA server. Na počítači s Windows už však můžete mít nastavený DLNA server provozovaný programem Windows Media Center, který je součástí systému. Osobnímu počítači zprovoznění dvou mediálních serverů nečiní žádné problémy.

Odišně se na to však mohou dívat klienti vaší domácí sítě. Ti totiž mohou mít se dvěma servery, které mají navíc stejnou IP adresu, a dokonce i stejnou MAC adresu, problémy. Minimálně jim například porovnání nabízených souborů může zabrat hodně času a hledání nového obsahu dokonce může vést k přerušení spojení. Při zprovoznění mediálního serveru programu Nero se tedy ujistěte, zda zároveň neběží jiný DLNA server. V kladném případě deaktivujte třeba ve Windows Media Playeru streamovací funkci. Důležitou roli hraje také pravidelná aktualizace jak operačního systému, tak multimediálních nástrojů. Například již zmíněný program Nero MediaHome ve starší verzi většinou vyžaduje update, aby vůbec pod Windows běžel hladce.

## 14/INKOUSTOVÉ TISKÁRNY/Odstranění pruhů z výtisků tiskárny s doplněnými kartridžemi

Pokud si sami doplňujete inkoustové kartridže pomocí plnicí sady, může dojít k tomu, že tisk není tak kvalitní jako s originálními

kartridžemi. Může za to kvalita inkoustu, často ale také vzduch v tiskové hlavě. Při doplňování, ale třeba i při montáži nebo demontáži kartridže může dojít k tomu, že se do tiskové hlavy dostanou drobné vzduchové bublinky. V tiskové hlavě se pak nevytvoří dostatečný tlak pro vypuzení kapky inkoustu. Dochází tak k tomu, že trysky nestříkají na papír inkoust a to se na výtisku projeví ve formě bílých vodorovných pruhů. Pokud se s tímto problémem potýkáte, s jeho vyřešením vám pomůže funkce »Čištění tiskové hlavy«, kterou najdete v ovladačích tiskárny. Tisková hlava v tom případě vypouští inkoustové kapky pod mnohem vyšším tlakem, případně se snaží nasávat zpět určité množství inkoustu. Někdy budete muset postup i opakovat, myslete ale na to, že se při něm spotřebuje poměrně hodně inkoustu.

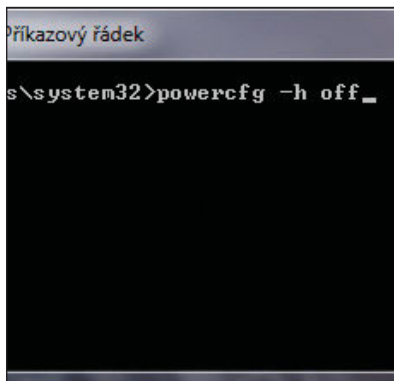
## 15/OSOBNÍ POČÍTAČE/Uvolnění místa na SSD disku odstraněním hiberfil.sys

Pro zrychlení počítače jste si pořídili rychlý disk typu SSD. Jeho kapacita je však většinou mnohem nižší než v případě klasického pevného disku. Může se vám pak snadno stát, například u SSD disku s kapacitou 20 GB, že se velmi rychle zaplní a pro práci už na něm mnoho místa nezbyvá. Hledáte tedy možná soubory, které je možné odstranit. Systém Windows 7/8 si v případě, že zapnete podporu hibernace (uložení obsahu paměti na pevný disk a následné vypnutí počítače s možností rychle přejít do stavu před hibernací), vytvoří v rootu skrytý soubor hiberfil.sys. Ten má podle kapacity operační paměti velikost několik gigabajtů, což může být v případě pouze 20GB SSD disku poměrně výrazná velikost. Pokud tedy hibernaci u počítače nepoužíváte a používáte režim spánku nebo klasické vypnutí, můžete soubor smazat. V nabídce »Ovládací panely | Hardware a zvuk | Možnosti napájení« však možnost zrušení podpory hibernace a smazání souboru hiberfil.sys nenajdete. Abyste to provedli, musíte použít příkaz »powercfg«. Dostaňte se tedy do příkazové řádky – spusťte program cmd.exe jako správce. Na příkazovou řádku napište příkaz »powercfg.exe -h off« a stiskněte Enter. Hibernaci můžete zpětně aktivovat pomocí příkazu »powercfg.exe -h on«.



# 13/

**Zmatek** Mediální klienti mají potíže s tím, když jsou na síti v provozu dva DLNA servery se stejnou IP adresou. Jeden tedy vypněte.



# 15/

**Místo na SSD** Malý SSD disk snadno zaplníte. Někdy tedy bude nutné zbaavit se několikagigabajtového souboru hiberfil.sys.

- Blu-ray Copy
- Blu-ray Ripper
- Blu-ray 3D Ripper
- Blu-ray na DVD
- Video Converter
- DVD Creator
- Blu-ray Creator

Video Blu-ray

Náhled titulu:



## Blu-ray Creator - Video Blu-ray

| File                                | Name                       | Délka | Audio                               | Jazyk   | Typ   | Přípona |
|-------------------------------------|----------------------------|-------|-------------------------------------|---------|-------|---------|
| <input checked="" type="checkbox"/> | Spartacus.GOTA.105.hd_     | 54:20 | <input checked="" type="checkbox"/> | Neznámý | MP3/2 |         |
| <input checked="" type="checkbox"/> | Spartacus.GOTA.106.hd_     | 59:40 |                                     |         |       |         |
| <input checked="" type="checkbox"/> | Spartacus.GOTA.101.hd_     | 49:11 |                                     |         |       |         |
| <input checked="" type="checkbox"/> | Spartacus.GOTA.102.hd_     | 52:44 |                                     |         |       |         |
| <input checked="" type="checkbox"/> | Spartakus Krev a pisek ... | 50:42 |                                     |         |       |         |
| <input checked="" type="checkbox"/> | Spartakus Krev a pisek ... | 48:27 |                                     |         |       |         |
| <input checked="" type="checkbox"/> | Spartakus Krev a pisek ... | 47:37 |                                     |         |       |         |
| <input checked="" type="checkbox"/> | Spartakus Krev a pisek ... | 51:40 |                                     |         |       |         |
| <input checked="" type="checkbox"/> | Spartakus Krev a pisek ... | 50:57 |                                     |         |       |         |
| <input checked="" type="checkbox"/> | Spartakus Krev a pisek ... | 52:01 |                                     |         |       |         |
| <input checked="" type="checkbox"/> | Spartakus Krev a pisek ... | 50:16 |                                     |         |       |         |
| <input checked="" type="checkbox"/> | Spartakus Krev a pisek ... | 52:45 |                                     |         |       |         |
| <input checked="" type="checkbox"/> | Spartakus Krev a pisek ... | 45:17 |                                     |         |       |         |
| <input checked="" type="checkbox"/> | Spartakus Krev a pisek ... | 53:19 |                                     |         |       |         |
| <input checked="" type="checkbox"/> | Spartakus Krev a pisek ... | 51:34 |                                     |         |       |         |
| <input checked="" type="checkbox"/> | Spartakus Krev a pisek ... | 48:39 |                                     |         |       |         |
| <input checked="" type="checkbox"/> | Spartakus Krev a pisek ... | 48:35 |                                     |         |       |         |

2

VYTVOŘTE SI

## vlastní Blu-ray

Vypálení vlastního filmového Blu-ray disku není s plnou verzí programu DVDFab Blu-ray Creator z Chip DVD žádná věda. Použít přitom můžete prakticky jakékoli filmové soubory.

RADEK KUBEŠ


Filmové Blu-ray disky využívají, podobně jako DVD, speciální formát a strukturu souborů. Aby tedy bylo možné vypálený Blu-ray disk použít v jakémkoli přehrávači, je nezbytně nutné převést všechny zdrojové soubory do příslušného formátu. Slouží k tomu specializované aplikace, z nichž úplnou špičku představuje nástroj DVDFab Blu-ray Creator, který vytvoří filmový Blu-ray disk téměř z jakékoli sady filmových souborů v libovolných formátech. Použít tedy můžete například videa z YouTube či jiného videoserveru, soubory s filmy či seriály stažené z internetu a samozřejmě i nahrávky pořízené videokamerou či fotoaparátem. DVDFab Blu-ray Creator se přitom postará o převod zdrojových souborů i vypálení hotového materiálu na Blu-ray disk. Dostanete na výběr nejen z použité zvukové stopy a titulků filmů, ale také z různých formátů Blu-ray disků – podle jejich kapacity a rozlišení obrazu.

## Kde sehnat materiál?

Pokud byste si například chtěli v programu DVDFab Blu-ray Creator vytvořit filmový Blu-ray disk z hudebních videoklipů

dostupných na serveru YouTube, budete je potřebovat nejprve stáhnout do svého počítače.

Jelikož není možné stahovat videa z YouTube přímo, budete si muset pomoci dalšími nástroji. Nejjednodušší je přitom použití internetových služeb, jako je například Savevid.com ([www.savevid.com](http://www.savevid.com)) nebo SaveMedia ([www.savemedia.com](http://www.savemedia.com)), ty však ke svému provozu potřebují ne právě bezpečnou Javu. Proto vyzkoušejte spíše doplňky pro internetové prohlížeče, jako je například výborný Video DownloadHelper pro Firefox, který rovnou nabídne stažení videa v požadované kvalitě i formátu. V prohlížeči Chrome naopak Google začal intenzivně bránit instalaci doplňků s podobnou funkcí.

Výbornou službu odvedou i specializované aplikace, jako je například bezplatně použitelný Ashampoo ClipFinder HD. V prostředí programu si snadno vyhledáte video podle klíčových slov na některém z podporovaných videoserverů a pak jedním kliknutím zahájíte jeho stahování do svého počítače. Z názvu programu je jasné, že se Ashampoo ClipFinder HD soustřeďuje zejména na videa ve vysokém rozlišení, což je samozřejmě při plánovaném použití na Blu-ray disku velmi vhodné.  RADEK.KUBES@CHIP.CZ



| Možnosti           | Licence                     | Povoleno | Aktualizace vypršela |
|--------------------|-----------------------------|----------|----------------------|
| DVD Copy           | Zkušební doba               | Ano      | Nikdy nepoužívaný    |
| DVD Ripper         | Zkušební doba               | Ano      | Nikdy nepoužívaný    |
| Blu-ray Copy       | Zkušební doba               | Ano      | Nikdy nepoužívaný    |
| Blu-ray Ripper     | Zkušební doba               | Ano      | Nikdy nepoužívaný    |
| Blu-ray 3D Ripper  | Zkušební doba               | Ano      | Nikdy nepoužívaný    |
| Blu-ray na DVD     | Zkušební doba               | Ano      | Nikdy nepoužívaný    |
| Video Converter    | Zkušební doba               | Ano      | Nikdy nepoužívaný    |
| 2D na 3D Converter | Zkušební doba               | Ano      | Nikdy nepoužívaný    |
| DVD Creator        | Martin KUŠNĚRA (1343707758) | Ano      | 2013-Jul-30          |
| Blu-ray Creator    | Martin KUŠNĚRA (1343707758) | Ano      | 2014-Mar-14          |
| File Transfer      | Zkušební doba               | Ano      | Nikdy nepoužívaný    |
| HD Decrypter       | Zkušební doba               | Ano      | Nikdy nevyprší       |

Detailní informace pro DVDFab "Blu-ray Creator" možnost

Registrace

[Bezpečně objednat nyní!](#)

[Obnovení registračního klíče](#)

POZNÁMKA: Registrační klíč je ve verzi 5 aktualizován. Pokud máte zaregistrovanou starší verzi DVDFab, požádejte o Váš nový klíč zdarma.

[Mám registrovanou starší verzi DVDFab](#)

Toto okno bude zavřeno automaticky po 1 sekundách.

Přifixte nezobrazovat

DVDFab 8.2.2.8 (26/02/2013)

DVD Copy  
DVD Ripper  
Blu-ray Copy  
Blu-ray Ripper  
Blu-ray 3D Ripper  
Blu-ray na DVD  
Video Converter  
DVD Creator  
Blu-ray Creator

Zdroj: N:\pohyby\Spartacus-Bohové-aněry\Spartacus - Bohové aněry\Spartac...  
Cíl: X:\[HL-DT-ST BD-R BH10LS30 1.00 (Scal)]

Blu-ray Creator - Video Blu-ray

| Zdroj                                | Přehrávaný čas | Pořadí přehrávání titulu |
|--------------------------------------|----------------|--------------------------|
| Spartacus GOTÄ 103.hdv.xvid.cz...    | 53:36          |                          |
| Spartacus GOTÄ 104.hdv.xvid.cz...    | 50:38          |                          |
| Spartacus GOTÄ 105.hdv.xvid.cz...    | 54:20          |                          |
| Spartacus GOTÄ 106.hdv.xvid.cz...    | 59:40          |                          |
| Spartacus GOTÄ 101.hdv.xvid.cz...    | 49:11          |                          |
| Spartacus GOTÄ 102.hdv.xvid.cz...    | 52:44          |                          |
| Spartacus Krev a písek cz 2010 c0... | 50:42          |                          |
| Spartacus Krev a písek cz 2010 c1... | 48:27          |                          |
| Spartacus Krev a písek cz 2010 c1... | 47:37          |                          |
| Spartacus Krev a písek cz 2010 c1... | 51:40          |                          |
| Spartacus Krev a písek cz 2010 c1... | 50:57          |                          |
| Spartacus Krev a písek cz 2010 c0... | 52:01          |                          |
| Spartacus Krev a písek cz 2010 c0... | 50:16          |                          |
| Spartacus Krev a písek cz 2010 c0... | 52:45          |                          |
| Spartacus Krev a písek cz 2010 c0... | 45:17          |                          |
| Spartacus Krev a písek cz 2010 c0... | 53:19          |                          |

Název disku: [Spartacus Krev a písek cz 2010 c02]  
BD50

Zpět Spustit

DVDFab 8.2.2.8 (26/02/2013)

DVD Copy  
DVD Ripper  
Blu-ray Copy  
Blu-ray Ripper  
Blu-ray 3D Ripper  
Blu-ray na DVD  
Video Converter  
DVD Creator  
Blu-ray Creator

Zdroj: N:\pohyby\Spartacus-Bohové-aněry\Spartacus - Bohové aněry\Spartac...  
Cíl: C:\Users\martin\Videos\Documents\DVDFab\

Blu-ray Creator - Zpracování

Informace Náhled Možnosti

Erkódování Fps: 102.09, Procent: 3.26%, Uplynulý čas: 00:01  
Zbývající čas úlohy: 00:11

Pozastavit Storno

DVDFab 8.2.2.8 (26/02/2013)

DVD Copy  
DVD Ripper  
Blu-ray Copy  
Blu-ray Ripper

Zdroj: Prosím vložte Blu-ray disk nebo vyberte Blu-ray adresář/image soubor  
Cíl: C:\Users\martin\Videos\Documents\DVDFab\

Blu-ray Ripper - Xbox 360

| Titul (náh)  | Délka | Kapitola | Poměr | Formát | Audio | Jazyk | Typ | Přif |
|--|-------|----------|-------|--------|-------|-------|-----|------|
| Sem přesuňte Blu-ray adresář nebo ISO image soubor |       |          |       |        |       |       |     |      |

DVDFab přehrávač

- Android
- Google
- Samsung
- Amazon
- PS VITA
- 3D zařízení
- 3D Formát
- do MKV

Odebrat HD Audio

Titulky Jazyk Přifipona

Upravit Otevřít frontu

Spustit

# VYPALOVÁNÍ Blu-ray disků

V českém uživatelském rozhraní programu DVDFab Blu-ray Creator se velmi snadno zorientujete.

**1 INSTALACE A REGISTRACE** Na Chip DVD najdete nejen instalátor plné verze programu DVDFab Blu-ray Creator, ale také podrobný návod, jak provést nezbytnou registraci programu. Nezapomeňte přitom na to, že každou e-mailovou adresu můžete pro registraci použít pouze jedenkrát.

**2 VÝBĚR VIDEÍ** Videá, ze kterých chcete vytvořit filmový Blu-ray disk, stačí přetáhnout myši do hlavního okna programu DVDFab Blu-ray Creator. Aplikace je analyzuje a zařadí do kompilace. Použití přitom můžete všechny běžné formáty.

Kvalitu videa program automaticky upraví podle celkové délky použitých videí a také podle toho, jaký typ Blu-ray disku plánujete vytvořit. Na výběr máte z různých kapacit Blu-ray médií a rozlišení výsledného filmu (720p nebo 1080p).

Jestliže obsahují jednotlivé klipy více zvukových stop, můžete si zvolit tu, která bude uložena na Blu-ray disku, a ušetřit tak místo na další data. Do videa lze vložit i titulky.

**3 PŘÍPRAVA NA VYPÁLENÍ** Po kliknutí na tlačítko »Další« se opět zobrazí seznam videoklipů, u kterých můžete pomocí tlačítek »Nahoru«, »Dolů«, »Na začátek« a »Na konec« určit pořadí přehrávání na výsledném disku. Rovněž si můžete zvolit název nového disku.

Při tvorbě nového Blu-ray disku pak máte dvě možnosti. Tou první je volba vypalovací Blu-ray mechaniky jako »Cíl« v horní části okna programu DVDFab Blu-ray Creator, což znamená, že se nový Blu-ray vypálí pomocí funkcí aplikace Blu-ray Creator přímo na prázdné médium. Druhou možností je vygenerování dat ve formátu filmového Blu-ray disku do zvolené složky na pevném disku vašeho počítače. Tuto možnost zvolte v případě, že plánujete Blu-ray vypálit později.

**4 PŘEVOD VIDEA** Celková doba zpracování videoklipů do výsledného Blu-ray disku závisí především na výpočetním výkonu vašeho počítače. DVDFab Blu-ray Creator vám během procesu poskytne informace o uplynulém a zbývajícím čase a nechybí ani náhled zpracovávaného videa. Pod tlačítkem »Možnosti« pak najdete předvolbu, která vypne počítač po provedení konverze a vypálení videa na Blu-ray.

**5 VYZKOUŠEJTE DALŠÍ** V rámci instalace plné verze programu DVDFab Blu-ray Creator máte možnost vyzkoušet si i všechny další programy pro práci s videem od stejného výrobce. Doporučit vám můžeme především nástroje na kopírování filmových DVD a Blu-ray disků nebo třeba DVDFab Blu-ray Ripper na převod filmů z Blu-ray do libovolných formátů, vhodných například i pro přehrávání v mobilních telefonech a tabletech.

# FOTOGRAFIE

## Nejlepší tipy pro fotopříběh vašeho života

### 16/DIGITÁLNÍ FOTOGRAFIE/Fotografování mlhy a oparu se správným nastavením

Při fotografování za mlhy pochopitelně očekáváte, že vaše snímky budou vypadat zajímavě, až mysticky. Dost často je však výsledkem plochý, nudný a zašedlý snímek. V případě fotografování krajiny v oparu totiž nelze jen zamířit a stisknout spoušť. Už jen při mírné podexpoziční může krajina na snímku působit zašedle a mdlé. Bude proto lepší, když snímek mírně přexponujete. Můžete například použít kompenzaci expozice – použijte ji ve směru [+]. Pokud fotografujete v režimu manuálního nastavení, otevřete více clonu nebo použijte o něco delší expoziční čas. Dále byste měli fotografovat ve správné době – obecně se za mlhy nejlépe fotografuje těsně před východem slunce nebo brzy ráno. Paprsky slunce pronikající mlhou vytvoří tajemnou, mysteriózní atmosféru. Zvětší obrysy objektů, jako jsou stromy nebo keře.

### 17/KONVERZE NA MONOCHROMATICKÝ SNÍMEK/Některé snímky budou zajímavější černobíle

Vaše záběry vypadají skvěle a jen září barvami, a vy byste je teď měli změnit na černobílé? Některé snímky však skutečně mohou bez přirozených barev vypadat mnohem zajímavěji a vzácněji. Mnoho krajinek nebo portrétů totiž stejně působí téměř monochromaticky. Záleží samozřejmě na typu krajiny, většinou ale převládá zelená, která se může stát jedinou výraznější barvou na fotografii. Pomocí několika úprav v grafickém editoru můžete i z takového snímku udělat obrázek, který si každý rád pověsí v obývacím pokoji. Pro rychlou konverzi na černobílý snímek použijte Photoshop, konkrétně »Obráz | Přizpůsobení | Míchání kanálů«. V otevřeném okně klikněte na »Monochromatický« a nastavte (»R: +32«, »G: +38«, »B: -72«). Pomocí posuvníku ještě můžete zvýšit »Kontrastní«. Stále ale chybí jeden důležitý krok – vinětace. Vytvořte tedy novou vrstvu, použijte výplň pomocí bílé barvy a potom použijte filtr »Filtr | Deformace | Korekce objektivu«, kde najdete část »Vinětace« (záleží na verzi Photoshopu). Posuvník »Míra« nastavte na co největší ztmavení a »Střední bod« nastavte na



**16/**  
Takhle může vypadat mlha. Nejlepší je fotografovat ráno a se správným nastavením. Pomůže vám otevřená clona.



**17/**  
Méně barev, větší drama. Pouze monochromatická verze zajistí tu správnou dramaturgii. Barevný obrázek by měl v tomto případě jen malé kouzlo.

hodnotu »30«. Na vrstvy pak použijte režim »Násobit« a poté můžete intenzitu vinětace doladit pomocí rozsahu krytí.

### 18/FOTOGRAFICKÉ TECHNIKY/Použijte stabilizátor, abyste zabránili deformování obrázků

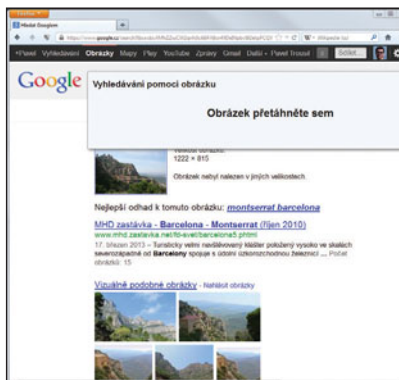
Bez ohledu na to, jak pevně držíte při fotografování s delším časem závěrky fotoaparát v ruce, často se stane, že snímek nevyjde tak ostrý, jak byste si představovali (přitom na displeji aparátu vypadá pěkně). Není žádná ostuda použít stabilizátor obrazu – máte pak větší šanci získat ostřejší snímky. Je ale důležité vědět, jak tato funkce pracuje, abyste byli schopni vyrovnat se i s nedostatky, které může tato technologie přinášet. V zásadě je rozdíl mezi optickou a digitální stabilizací obrazu. Digitální stabilizace přináší mnohem více úskalí: většinou při jejím použití přijmete o část obrazu a rozlišení a na výsledném snímku bude méně detailů. Přesto by však měla zůstat použitelná. Musíte se tedy s touto funkcí naučit pracovat. Pak postupně odhadnete, jaká část zorného pole se na snímku skutečně objeví, a budete počítat s většími okraji, protože se nevyužije celá oblast obrazového snímače. Část je využita pro kompenzaci chvění fotoaparátu. Elektronika je nastavena tak, aby vybrala a použila jen ostrou část snímku. V případě dražší a technologicky složitější metody optické stabilizace obrazu je sensor využit celý a o žádnou část snímku nepřijdete. Stabilizace je vyřešena tak, že buď chvění kompenzuje optika fotoaparátu (funguje jako jakýsi tlumič), nebo jej vyrovnává nakláněním optického senzoru. Při nákupu fotoaparátu byste měli dát přednost modelu s optickou stabilizací obrazu.

### 19/ARCHIV/Určete místo pořízení fotografie pomocí vyhledávače Google

Určitě jste již zažili situaci, že jste si u fotografií pořízených u známé přírodní scenerie nebo nějaké historické památky po několika letech nemohli vzpomenout na místo nebo název objektu. S identifikací vašeho snímku vám může pomoci funkce »Vyhledávání podle obrázku« vyhledávače Google, která je



**18/**  
Nebojte se ho použít. Stabilizátor obrazu používají i profesionálové. Nerozmazaná fotografie je vždy lepší.



# 19/

## Kde to vlastně bylo?

Jednoduše přetáhněte fotografii do Googlu. Budete-li mít štěstí, Google vám vyhledá, kde byl snímek nejspíše pořízen.



# 21/

## Jen po úpravě

Pro Windows XP byl vydán hotfix doplňující podporu pro exFAT. S ním můžete použít i karty SDXC.

schopna najít podobně vypadající obrázky, přes které se často dostanete i k jejich textovému popisu. Existují v podstatě tři možnosti, jak můžete vyhledávač využít a najít výsledek. Za prvé můžete celkem jednoduše použít metodu drag & drop a přetáhnout fotografii do vyhledávače »Google obrázky«. Za druhé můžete kliknout vedle vyhledávacího řádku na ikonu fotoaparátu, kliknout na »Nahrát obrázek | Procházet« a najít jeho umístění. Za třetí můžete po kliknutí na ikonu fotoaparátu zadat URL fotografie.

Výsledek hledání samozřejmě záleží na tom, zda podobná fotografie už někde na internetu je, nejlépe je-li jich tam víc. Pokud se však jedná jen o trochu známější turistickou destinaci, patrně místo pořízení fotografie bez problémů zjistíte. Google vypíše seznam vizuálně podobných obrázků a jako první vám ukáže nejlepší odhad k tomuto obrázku. Výpis hledání tedy vypadá trochu jinak než v případě klasického textového vyhledávání.

Google obrázek analyzuje, aby nalezl nejcharakterističtější body, čáry a textury, a vytvoří matematický model. Ten porovnává s miliardami obrázků v indexu a analýza stránky pomůže odvodit nejlepší odhad textového popisu obrázku. Tak je možné, že Google rovnou navrhne, o jaké místo se patrně jedná.

## 20/VLASTNORUČNÍ HDR/Šikovné využití funkce bracketing

Na pořízení HDR (High Dynamic Range) fotografie neboli fotografie s vysokým dynamickým rozsahem expozice nemusíte mít zrovna drahou zrcadlovku. Zvládnou ji i kompaktní fotoaparáty, které jsou vybaveny funkcí bracketing. Tato funkce označuje snímání zpravidla třemi expozicemi, které se vzájemně liší. Stejnou fotografii budete mít potom k dispozici vícekrát, a to s různým nastavením parametrů – jeden snímek bude přeexponovaný a jeden podexponovaný, takže na nich budou viditelné rozdílné detaily. Některé fotoaparáty pak umí z těchto snímků samy vytvořit HDR snímek – například Sony NEX-5N nebo Canon PowerShot S100 –, u jiných si výsledný snímek budete muset sestavit sami pomocí Photoshopu nebo bezplat-

ných nástrojů, jako je například easyHDR Basic ([easyhdr.com](http://easyhdr.com)) nebo Luminance HDR ([qtpfsgui.sourceforge.net](http://qtpfsgui.sourceforge.net)).

## 21/PAMĚŤOVÉ KARTY/Použití SDXC karet i pod Windows XP

U paměťových karet SDXC se používá souborový systém exFAT, který společnost Microsoft vyvinula speciálně pro flash paměti. To bylo nutné pro to, aby mohly mít kapacitu vyšší než 32 GB. Systém Windows 7 podporuje exFAT nativně, Windows Vista až se servisním balíčkem SP1. Pro Windows XP byl vydán hotfix (můžete si ho zdarma stáhnout na [support.microsoft.com/kb/955704](http://support.microsoft.com/kb/955704)) doplňující podporu pro exFAT. Bez něj se po vložení karty objeví hláška, zda se má karta zformátovat – to ale samozřejmě nesmíte udělat.

## 22/FOTOGRAFICKÉ TECHNIKY/Lepší výsledky za špatných světelných podmínek a bez blesku

Ve větší ponuré místnosti vám většinou vestavěný blesk není k ničemu. Vestavěný blesk má dosah maximálně několik metrů, takže objekty v blízkosti jsou přeexponované a ty vzdálenější se utápí v temnotě. Bude tedy lepší, když blesk úplně vypnete a zkusíte štěstí s nastavením vyšší hodnoty ISO. Sice se tak zvýší šum fotografie, ale zajistí se maximální využití světla dopadajícího na senzor. Objektiv nastavte na co nejširší záběr, kde má nejvyšší světelnost, pokud možno vypněte automatické ostření a nastavte objektiv na nekonečno. Můžete-li nastavit clonu, bude nejlepší zvolit průměrnou hodnotu. Při nízké cloně sice zajistíte světlu širší průchod k senzoru, ale ztratíte hloubku ostrosti. Nejvýhodnější je tedy kompromis. Určitě bude užitečné, když si uděláte několik zkušebních snímků. Pokud budete fotografovat nehybné objekty, máte možnost použít delší expoziční čas. Většinou se to ale neobejde bez použití stativu, využít však můžete i jinou základnu (stůl, polici apod.). Abyste zabránili nechtěnému otřesu při zmáčknutí spouště fotoaparátu, použijte raději samospoušť, která se jinak používá pro autoportréty.



# 20/

## Dynamika HDR

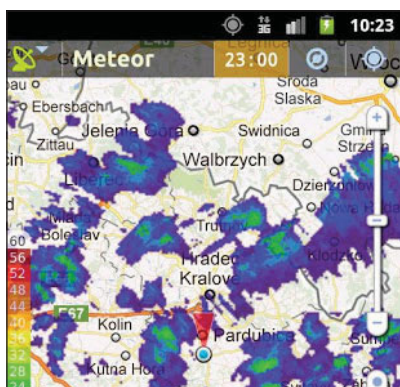
Bez vyššího dynamického rozsahu by některé záběry nevynikly.



# 22/

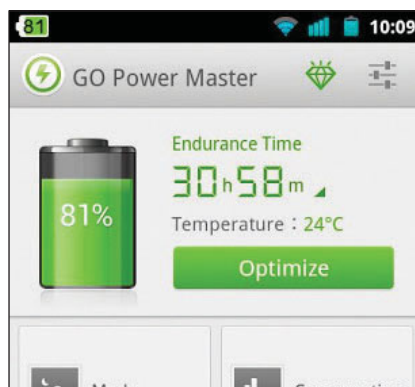
## Samospoušti proti rozmazání

Vibracím během stisknutí spouště zabráníte tím, že se spustí sama.



23/

**Meteoradar**  
Sledujte, kde právě  
prší – kdekoli a kdy-  
koli.



24/

**GO Power Master**  
Optimalizace spotřeby  
jediným kliknutím.

# ANDROID

## Pomocí těchto tipů popoženete svůj operační systém

### 23/ANDROID/Kompletní informace o počasí v jediné aplikaci

Určitě se vám už stalo, že jste s kamarády či rodinou odjeli na celodenní výlet a doufali jste, že se vám déšť vyhne. Na cestě ale jen těžko zjistíte, kde se právě oblačnost nachází a kam se pohybuje. Tento problém můžete vyřešit pomocí aplikace Meteoradar od Českého hydrometeorologického úřadu a jejích nadstaveb Aladin a Sněhové zpravodajství.

Hlavní výhodou aplikace Meteoradar je možnost vložení widgetu na plochu vašeho telefonu. Pak budete schopni sledovat aktuální stav srážek po celé České republice. Po kliknutí na widget se otevře samotná aplikace, ve které můžete zobrazovat mapu přibližovat a oddalovat. Samozřejmostí je, že na mapě vidíte svou aktuální polohu. Ve spodní části obrazovky se nachází lišta, pomocí které můžete pozorovat, jak se srážky pohybují. V levém horním rohu pak lze přepínat mezi jednotlivými podprogramy (Meteoradar, Aladin, Sněhové zpravodajství). Zatímco Aladin je propracovaná aplikace, zobrazující velmi podrobnou předpověď srážek, rychlosti větru, atmosferického tlaku či oblačnosti, Sněhové zpravodajství je pouhým výčtem lyžařských středisek s informací o sněhové pokrývce.

### 24/ANDROID/Kontrola spotřeby telefonu a všech jeho základních komponent

Také už vás nebaví neustále kontrolovat běžící aplikace a ručně je jednu po druhé vypínat? Věděli byste rádi, jak dlouho ještě vydrží

váš smartphone nebo tablet pracovat? Pak se vám jistě zalíbí aplikace jménem GO Power Master. Pomocí této aplikace můžete jednoduše ovládat základní komponenty telefonu (Wi-Fi, GPS, Bluetooth...) a hlavně s ní dokážete optimalizovat spotřebu energie svého zařízení.

Po nainstalování aplikace se do ovládací lišty telefonu automaticky nainstaluje tlačítko aplikace GO Power Master, pomocí kterého můžete vypínat a zapínat např. Wi-Fi. Kliknutím na logo aplikace, které se nachází úplně nalevo, se dostanete do hlavní obrazovky aplikace, která oznamuje zbývající čas do vybití telefonu a nabízí i tlačítko »Optimize«. Po jeho stisknutí začne aplikace vypínat zbytečné procesy na pozadí, což prodlouží výdrž vašeho telefonu či tabletu až o několik hodin (to je samozřejmě závislé na využití zařízení). Další možností aplikace je nastavení tzv. módů. V těchto módech si jednoduše určíte, které funkce jsou povolené a které ne. Následně stačí mód aktivovat, a aplikace sama nakonfiguruje telefon podle vybraných předvoleb.

### 25/ANDROID/Uspořádejte si svůj den s aplikací Any.DO

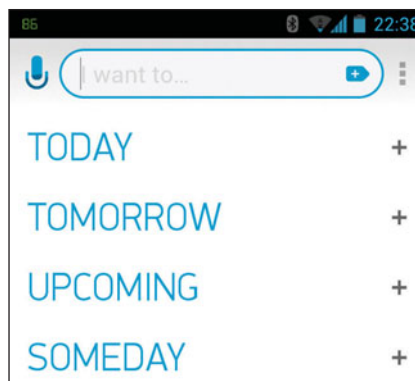
Znáte to – vzpomenete si, že musíte později něco udělat, a chcete si úkol zaznamenat, ale zrovna u sebe nemáte tužku a papír. Díky aplikaci Any.DO už na nic nezapomenete a navíc ušetříte papír a pomůžete tak matičce Zemi.

Aplikace Any.DO podporuje vložení widgetu na plochu vašeho telefonu. Widget umožňuje jednoduché zadání nového úkolu (aplikace disponuje funkcí speak-to-type, takže svou poznámku či úkol můžete telefonu jednoduše nadiktovat a aplikace vaše slova převede na text) a zobrazuje již zadané úkoly. Klepnutím na již hotový úkol jej můžete označit jako dokončený. Klepnutím na widget se přesunete na hlavní stránku aplikace, která se příliš neliší od samotného widgetu. Jediné, co je zde navíc, je ikona menu v pravém horním rohu. V menu si můžete vybrat režim zobrazení nebo nastavit synchronizaci úkolů se svým počítačem.



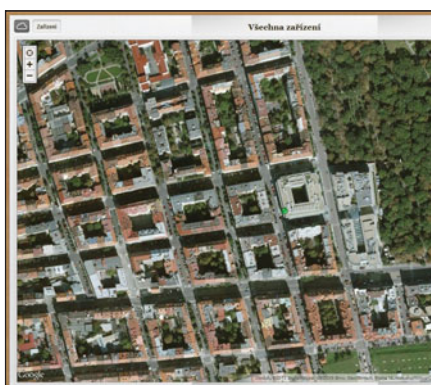
23/

**Aladin**  
Kompletní předpověď počasí přímo ve vašem telefonu.



25/

**Any.DO**  
Organizace vašich povinností už nemůže být jednodušší.



27/

**Kde je?**  
Lokalizační služba vám v prohlížeči ukáže polohu vašeho zařízení.



27/

**Najdi si svůj iPhone**  
Ztracený iPhone najdete během několika sekund.

# IOS

## Tipy a triky pro efektivní práci s iPhony a iPady

### 26/IOS/IPHONE/Nechte si přečíst text svým iPhonem

Určitě se vám už někdy stalo, že jste jeli v autě, přišla vám zpráva a vy jste neměli možnost si ji přečíst. Raději neriskujte čtení za volantem – pomůžeme vám tento problém vyřešit.

Pro aktivování funkce předčítání textu iPhonem otevřete »Nastavení« a poté zvolte »Obecné | Zpřístupnění«. V nabídce sekce »Zrak« zvolte »Přečíst výběr« a tuto možnost aktivujte. Také zde můžete nastavit rychlost předčítání – my vám doporučujeme ponechat raději pomalejší čtení. Teď už jen stačí vybrat text zprávy nebo e-mailu, který si chcete nechat přečíst. To provedete tapnutím na SMS zprávu. Vybraný text zmodrá a objeví se možnosti »Kopírovat« nebo »Číst«. Zvolte tedy možnost »Číst«, a pak už si jen užijete příjemného hlasu, který vám čte vaše zprávy.

### 27/IOS/Find My iPhone

Ztratil se vám váš iPhone nebo jste ho tak dobře založili, že ho nemůžete najít? Velmi rychle a snadno ho naleznete pomocí aplikace Find My iPhone. Ta vám pomůže vypátrat i ostatní zařízení Apple, jako je iPad nebo MacBook. Aplikaci si můžete stáhnout zdarma přes App Store pod názvem Find My iPhone. Pro plné využívání aplikace je následně nutné povolit polohové služby a iCloud. Polohové služby povolíte otevřením ikony »Nastavení«, kde zvolíte »Soukromí | Polohové služby« a tuto možnost aktivujete. Rozbalí se nabídka aplikací, které využívá-

jí polohové služby. Vyberte aplikaci »Hledat iPhone« a v její nabídce zvolte možnost aktivování této služby. Pro tuto aplikaci vám už jen zbývá povolit iCloud, který vám zajistí zobrazení polohy vašeho zařízení z počítače nebo z jiného zařízení s iOS. Otevřete tedy znovu »Nastavení«, zvolte »iCloud« a povolte možnost »Hledat iPhone«. Dále je třeba vyplnit účet k iCloudu (jedná se o zadání stejných přihlašovacích údajů jako při přihlašování k App Storu).

Posledním krokem, který vás dělí od nalezení zařízení, je otevření internetové adresy [www.icloud.com](http://www.icloud.com) v prohlížeči a zadání již zmíněných přihlašovacích údajů k vašemu účtu iCloud (Apple ID). Po úspěšném přihlášení pak můžete na mapě sledovat, kde se vaše zařízení momentálně nachází. Na výběr jsou zde celkem tři možnosti, z nichž jsou pro vás v tomto okamžiku důležité pouze dvě: »Přehrát zvuk« a »Ztraceno«.

Po zvolení první možnosti začíná iPhone vydávat zvuk a bude v tom pokračovat do té doby, dokud jej nenajdete a na displeji nezmáčknete možnost deaktivování zvuku.

Pomocí volby »Ztraceno« dokážete iPhone zamknout, popřípadě napsat zprávu, která se zobrazí na displeji vašeho ztraceného iPhone. Můžete tak například poprosit poctivého nálezcce o navrácení vašeho telefonu.

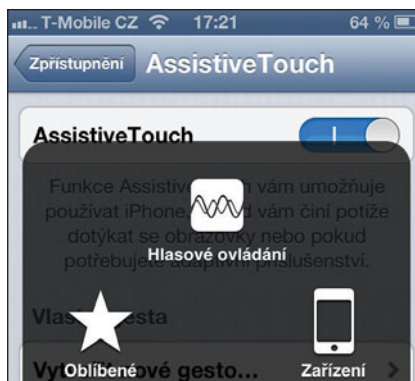
### 28/IOS/IPHONE/Náhrada za Home Button

Máte iPhone, u kterého přestalo fungovat tlačítko Home Button pro návrat na plochu? Jednoduchým řešením, jak se s tímto problémem vypořádat bez nutnosti opravy, je využití funkce »AssistiveTouch«, kterou aktivujete otevřením »Nastavení | Obecné | Zpřístupnění«, kde v sekci »Fyzické a motorické« vyberete »AssistiveTouch« a tuto možnost aktivujete. Na ploše displeje se objeví průhledné tlačítko, při jehož stisknutí se zobrazí nabídka, pomocí které můžete ovládat iPhone. Výběrem tlačítka s názvem »Plocha«, vizuálně připomínajícího Home Button, se tak vrátíte na výchozí plochu svého iPhone. Ve stejné nabídce si můžete nastavit i vlastní gesta pro ovládání iPhone či iPadu.



26/

**Funkce pro čtení textu**  
Vybraný text nebo zprávu si můžete nechat přečíst svým iPhonem.



28/

**Nefunkční tlačítko?**  
Ovládejte svůj iPhone pomocí průhledného tlačítka na displeji.