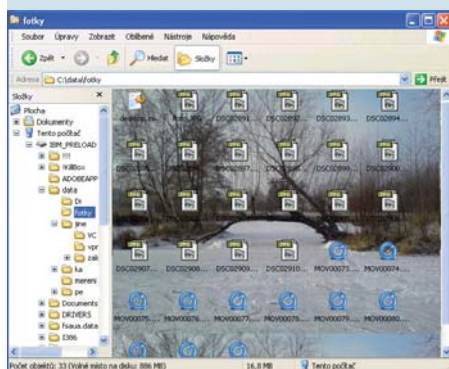


Tipy a triky

WINDOWS JEŠTĚ RYCHLEJŠÍ Nejlepší tipy pro zrychlení systému. Kromě toho triky pro Word, Excel, Firefox, Photoshop, hardware a mnoho dalších.

1. Windows XP Vlastní obrázky jako pozadí oken složek

Adresářům jako »C:\Windows« nebo »C:\Program Files« dopřávají Windows grafické pozadí. To by se vám líbilo i u vlastnoručně založených složek. Žádnou možnost takového nastavení jste však nikde nenašli.



Změna tapety: Prostřednictvím souboru »desktop.ini« můžete jako pozadí definovat vlastní obrázky.

TIP ▶ Obrázky pro pozadí jsou definovány ve skrytém souboru »desktop.ini« v příslušné složce – funguje to ovšem jen v systémových složkách. Nevadí – jako systémovou lze totiž označit libovolnou složku. Za tím účelem aktivujte klávesami [Win]+[R] příkaz »Spustit«, zadejte »cmd« a stiskněte [Enter]. Pak použijte řádkový příkaz »attrib +s« následovaný kompletní cestou k příslušné složce, tedy například

```
attrib +s C:\data\fotky
```

Později můžete toto nastavení stejným způsobem s parametrem »-s« zase odvolat. Je důležité vědět, že zobrazování systémových složek v Průzkumníku musíte nejdříve povolit. Zvolte proto »Nástroje | Možnosti složky« a přejděte na kartu »Zobrazení«. Tam aktivujte volbu »Zobrazovat obsah systémových složek« a potvrďte ji tlačítky »Použít« a »OK«. Pak v Poznámkovém bloku vytvořte textový soubor »desktop.ini«. Pokud soubor už existuje, otevřete jej a na jeho konec přidejte například následující řádky:

```
[ExtShellFolderViews]
{BE098140-A513-11D0-A3A4-00-
C04FD706EC}={BE098140-A513-11D0-A3A4-
00C04FD706EC}
[{BE098140-A513-11D0-A3A4-00C04F-
D706EC}]
Attributes=1
IconArea_Image=C:\\data\\fotky\\foto1.jpg
IconArea_Text=0x00000000
```

Změny uložte pod názvem »desktop.ini«. Odkaz na obrázek za »IconArea_Image« přizpůsobte vlastní situaci. Nezapomeňte přitom v údajích cesty obráceně lomítka zdvojit. Hodnota DWORD za »IconArea_Text« definuje barvu zobrazovaného písma prostřednictvím šesti posledních hexadecimálních číslic, přičemž jejich jednotlivé dvojice vyjadřují podíl modré, zelené a červené; na-

Obsah

WINDOWS ▶ STRANA 132

- Windows XP** Vlastní obrázky jako pozadí oken složek
- Windows Vista** Přímé zavedení výstupu příkazového řádku do schránky
- Windows XP Home** Kontrola systémových souborů bez falešné chybové zprávy
- Windows XP** Jednodušší hledání chyb bez automatického restartu
- Windows XP** Rozšíření náhledů obrázků v Průzkumníku o další formáty
- Windows XP, Vista** Uložení dat do vzdorující flash paměti
- Windows XP, Vista** Obnovení zmizelé místní nabídky
- Windows XP** Uvolnění operační paměti pro nové programy
- Windows XP, Vista** Automatické zálohování obsahu USB paměti
- PROFESIONÁLNÍ TIP** Rychlá synchronizace vnořených složek
- Rychlé tipy** Přizpůsobení plochy ve Vistě, dvojí přiřazení klávesnice, rychlé otevření systémové složky
- Windows XP, Vista** Zrychlení počítače rozdělením stránkovacího souboru
- Windows XP** Tuning koše

APLIKACE ▶ STRANA 138

- Excel XP, 2003, 2007** Sdružení dat z každého třetího řádku pomocí vzorce
- Word XP, 2003** Problémy s formátováním textu
- Office XP, 2003** Zákaz zobrazení schránky
- Office 2007** PDF nástroj pro každou aplikaci Office
- Outlook XP, 2003, 2007** Archivace e-mailových zpráv dělená po letech
- Rychlé tipy** Word, Excel, Firefox
- iPod Nano** Znovunastavení ovládací plochy na angličtinu

INTERNET ▶ STRANA 140

- Google Chrome** Bezpečné vyzkoušení browseru
- Firefox 3.x** Samočinná aktualizace a prohledání záložek
- Firefox 2.x, 3.x** Anonymní přihlašovací údaje pro fóra a stahování
- Firefox 3.x** Potlačení starých záložek v inteligentním adresním řádku
- Outlook 2007** Automatické ukládání zpráv v různých PST souborech
- Internet Explorer** Problémy s ikonami
- PROFESIONÁLNÍ TIP** Vždy a všude s aktuálními dokumenty

KOMUNIKACE ▶ STRANA 144

- Hamachi** Jak na vzdálený přístup ke sdíleným složkám
- Digsby** Instant messaging, e-mail a sociální sítě v jednom
- Google Talk** Jak na překlad celých vět v on-line chatu
- Windows Vista** Jak na kolidující IP adresy
- Windows Vista** Jak na sdílení disku v domácnosti
- Sítě** 802.11e

DIGITÁLNÍ FOTO ▶ STRANA 146

- Fototip měsíce** Vylepšování makrofotografií
- Digitální fotoaparát** Rychleji s novou pamětovou kartou CompactFlash
- Sportovní fotografie** Dramatičtější snímky díky krátké ohniskové vzdálenosti
- Photoshop** Ozdobné rámečky fotek
- Digitální fotoaparát** Hromadné změny velikosti

HARDWARE ▶ STRANA 150

- Profesionální tip** Oprava napájecího konektoru notebooku
- Vymažte nabídku „odeslat“** Ukryjte množství různých disků v nabídce „odeslat“
- Použití BitLockeru bez TPM** Zašifrování vnebohu disku bez ohledu na nekompatibilitu hardware
- Start systému** Zkrácení doby, po kterou bootuje systém Windows Vista

INFO

UPOZORNĚNÍ

Šedá linka v uveřejněných výpisech programů odděluje příkazové řádky jeden od druhého. Zadávejte vždy kompletní řádek příkazu až po tuto linku bez ukončení odstavce. Zvýšenou pozornost věnujte mezerám: ve výpisech jsou označeny tečkou (•) a nikde jinde by se neměly vyskytnout.

NA DVD

Nebaví vás hledat na DVD programy k článku? Nechcete pracně přepisovat zdlouhavé příkazy a skripty? Hned na úvodní stránce Chip DVD najdete přímý odkaz na skupinu programů a skriptů související s vybraným článkem.

▶ **NA DVD:** Pro rubriku Tipy a triky naleznete vše důležité pod DVD indexem: **TIPY A TRIKY.**

příklad »OxOFFFF000« tedy znamená modrou barvu.

UPOZORNĚNÍ: Pro pozadí vybírejte co nejdcentnější a málo kontrastní obrázky, aby na nich písmo neztrácelo čitelnost. Můžete je pro tento účel vhodně upravit v obrazovém editoru například snížením sytosti a krytí.

2. Windows Vista Přímé zavedení výstupu příkazového řádku do schránky

Jako zkušený uživatel často v internetovém fóru poskytnete rady, pro které občas potřebujete zkopírovat delší výpisy nebo systémové informace z okna příkazového řádku. To je dosti pracné.



Řešení: Nástroj Clip.exe ve Vistě přenese z okna příkazového řádku do schránky Windows i rozsáhlá data.

TIP ▶ Jednotlivé řádky se nejlépe kopírují pomocí myši. Jejím pravým tlačítkem klikněte do okna a v místní nabídce zvolte příkaz »Mark«. Teď můžete se stisknutým levým tlačítkem označit potřebnou oblast a klávesovou kombinací [Ctrl]+[C] nebo příkazem místní nabídky »Copy« ji převzít do schránky.

Pro delší výpisy je lepší použít »clip.exe«. Tento ve Vistě integrovaný nástroj běží přímo v příkazovém řádku. Program jednoduše propojte s příslušným příkazem pomocí symbolu „roury“ (pipe) »|«. Takže například přenos výpisu adresáře do schránky zařídí příkaz

```
dir|clip
```

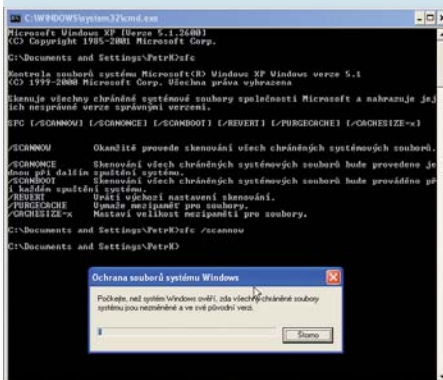
Podobně pohodlně zkopírujete i rozsáhlé výstupy jiných nástrojů, například »assoc« (výpis přiřazení typů souborů programům) nebo »driverquery«, který vypíše přehled instalovaných zařízení a jejich vlastností. Ze schránky pak můžete data vkládat do jiných aplikací. Podobně se dají předávat i kompletní soubory. Pak je ovšem třeba použít znak „menší než“. Například příkaz

```
clip <<readme.txt
```

zkopíruje do schránky obsah souboru »readme.txt«.

3. Windows XP Home Kontrola systémových souborů bez falešné chybové zprávy

Po vyvolání »sfc.exe« pro kontrolu systémových souborů Windows se program neočekávaně zastaví a vyžaduje založení instalačního CD s XP Professional – přitom ale máte jenom verzi Home.



Stopař: Tento příkaz zkouší integritu systémových souborů. Pro obnovení mnohdy vyžaduje instalační CD.

TIP ▶ Příčinou problému je špatně uložená instalační cesta v systémovém registru. Můžete ji však snadno zkorigovat. Klávesovou kombinací [Win]+[R] otevřete dialog »Spustit«, v něm zadejte »regedit« a klikněte na »OK«. V editoru registru přejděte na klíč »HKEY_LOCAL_MACHINE\SOFTWARE\Microsoft\Windows\CurrentVersion\Setup« a vpravo v okně vyhledejte řetězec »SourcePath«. Tato položka označuje instalační jednotku. Ve většině případů zde bývá »C:\«, což je pochopitelně nesprávně. Nyní vyvolejte »Tento počítač« a zjistěte, které písmeno je přiřazeno jednotce CD/DVD. To je pak také nutno přiřadit položce »SourcePath«. Postupujte takto: V registru dvojitě klikněte na uvedenou hodnotu a zadejte správné označení jednotky, například »K:\«. Změnu potvrďte a editor registru uzavřete. Nastavení je účinné okamžitě, takže ochrana systémových souborů a jejich kontrola prostřednictvím »sfc« by měly opět bezvadně fungovat.

Ke spuštění »sfc« potřebujete oprávnění správce a otevřené okno příkazového řádku. Za normálních okolností zkontrolujete systémové soubory ihned příkazem

```
sfc /scannow
```

Chcete-li ještě na PC pracovat, použijte raději příkaz

```
sfc /scanonce
```

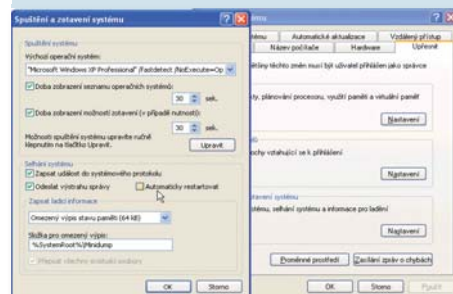
Pak budou systémové soubory přezkoušeny až při příštím restartu počítače. Zává-

žení Windows trvá při této metodě podstatně déle. Lze to však akceptovat, neboť k tomu dochází jen jednou.

VYSVĚTLENÍ: Ochrana systémových souborů »sfc« sleduje důležité komponenty Windows, a pokud došlo k jejich přepsání, obnoví je. Defektní systémové soubory se přitom nahrazují dosud fungujícími duplikáty ze složky »Windows\system32\dlldata«. Je-li tento adresář z nějakého důvodu poškozen, »sfc« si vyžádá instalační CD Windows. Z něj pak zkopíruje originální systémové soubory do složky »dlldata« a také na další místa, kde se tyto soubory normálně vyskytují. Pokud jste mezitím změnili konfiguraci systému, například zapojili nová zařízení nebo pevné disky, aktuální písmeno CD/DVD jednotky už nemusí souhlasit s tím, které je zapsáno v instalační cestě v systémovém registru. V takovém případě »sfc« kupodivu požaduje instalační CD pro XP Professional, což ovšem pro kopírování systémových souborů neznamená žádný rozdíl.

4. Windows XP Jednodušší hledání chyb bez automatického restartu

Je to záhada – už nějakou dobu se Windows často samovolně restartují. Co se to děje?



Právo sebeurčení: Chcete-li snáze přijít na stopu příčině systémových havárií, tuto funkci vypněte.

TIP ▶ Standardně nainstalovaná Windows XP jsou konfigurována tak, že při závažných systémových chybách nezobrazují „modrou obrazovku“, nýbrž samočinně znovu nabootují. To má ovšem tu nevýhodu, že uživatel nemá šanci zjistit příčinu chyby. Obávané modré obrazovky totiž obsahují údaje, které mohou být při pátrání po zdroji potíží velice užitečné – například je lze vyhledat ve znalostní databázi Microsoftu.

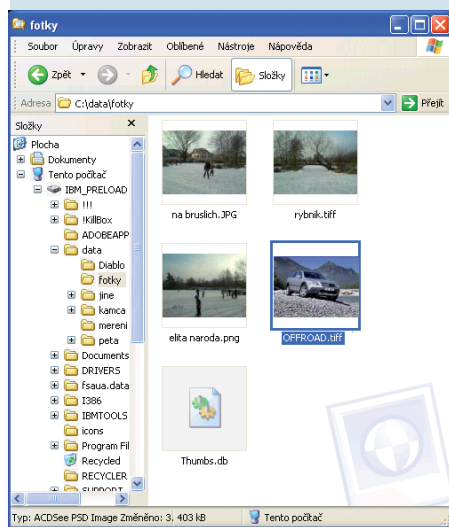
Vezměte proto raději kormidlo do vlastních rukou a rozhodněte sami, kdy má být operační systém restartován. Příslušnou funkci totiž můžete deaktivovat. Postupujte takto: Vyvolejte »Ovládací panely«, k nimž se dostanete tlačítkem »Start« nebo v klasickém zobrazení nabídky prostřednictvím

»Start | Nastavení«. Otevřete »Systém« a na kartě »Upřesnit« v sekci »Spuštění a zotavení systému« klikněte na »Nastavení«. V následném dialogu deaktivujte volbu »Automaticky restartovat«.

Pokud nyní bude docházet k problémům, chybové hlášení vám poskytne alespoň stručný poukaz na jejich možnou příčinu.

5. Windows XP Rozšíření náhledů obrázků v Průzkumníku o další formáty

Windows zobrazují v Průzkumníku náhledy běžných obrazových formátů. Řadu typů, například TIF a PCX, však program zobrazí jen jako obecný symbol.



Názorně: S shellovým rozšířením Thumbnail View zobrazí Průzkumník Windows miniaturní náhledy pro více souborových formátů.

TIP ▶ Náhledy pro 19 dalších grafických formátů vám zajistí freeware »ThumbView Lite«. Toto bezplatné rozšíření shellu si můžete stáhnout z adresy www.seriema.net/thumbview/. Jako uživatel si vyberte variantu »ThumbView Lite« (program najdete i na DVD). Verze »ThumbView« je určena pro vývojáře.

Instalace začlení doplněk do Průzkumníka, separátní spuštění programu pak už není nutné. Nyní tedy bude správce souborů zobrazovat miniaturní náhledy i u dalších důležitých grafických formátů jako TIF, PCX, PSD nebo PSP. Kromě toho bude kontextová nápověda uvádět důležité vlastnosti příslušného souboru. Méně běžné typy souborů jako CDR nebo EPS budou i nadále reprezentovány jen univerzální ikonou.

UPOZORNĚNÍ: Vista ve standardní konfiguraci podporuje při náhledech podstatně více grafických formátů než XP. Přesto můžete uvedeným nástrojem rozšířit i repertoár nejnovějších Windows.

Z DISKUSNÍHO FÓRA CHIPU_ WINDOWS XP HOME, PRO.

Profil uživatele zničen výpadkem proudu – jak zachránit vlastní data v novém účtu

DOTAZ:

Minulý týden mi syn během vypínání mého PC s XP Professional vytáhl ze zdi síťovou zástrčku. Od té doby se nemohu přihlásit ke svému uživatelskému účtu a nedostanu se ke svým datům.

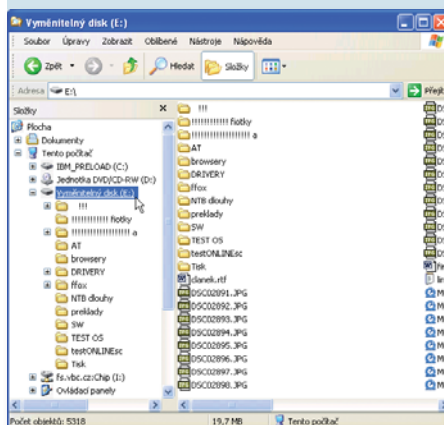
ODPOVĚĎ CHIPU:

Váš uživatelský profil je poškozen. Podle vyjádření Microsoftu není oprava možná. Ale můžete si založit nový účet a svá data do něj zkopírovat. Popisuje to článek ve znalostní bázi Microsoftu, který si můžete přečíst na adrese <http://support.microsoft.com/kb/318011>. Po provedení akce vznikne téměř identická kopie starého profilu, která také obsahuje stejná nastavení, zobrazení a dokumenty jako původní profil. Přihlaste se tedy jako správce a postupem »Start | Ovládací panely | Uživatelské účty« si založte nový účet. Pak v Průzkumníku otevřete »Nástroje | Možnosti složky«. Na kartě »Zob-

razení« aktivujte »Zobrazovat skryté soubory a složky« a zrušte zaškrtnutí u »Skrýt chráněné soubory operačního systému«. Po kliknutí na »OK« navigujte na adresář »C:\Documents and settings\

6. Windows XP, Vista Uložení dat do vzdorující flash paměti

Při pokusu o zkopírování souboru do USB paměti se objevila chybová zpráva »0x80070052«. Ukládání dat pak už není možné. Přitom však čtení z výměnné paměti probíhá bez závad.



Nával: Pokud USB paměť při nahrávání dat stávkuje, pravděpodobně je v jejím kořenovém adresáři příliš mnoho souborů.

TIP ▶ Dobrá zpráva zní: Dokud jsou data ve flash paměti čitelná, s největší pravděpodobností je zařízení technicky v pořádku. Popsaný fenomén může mít různé příčiny.

Je možné, že v kořenovém adresáři paměti je zapsáno příliš mnoho souborů. To může vést k problémům, je-li naformátována souborovým systémem FAT. První pomoc: Objekty odstraňte nebo je přesuňte do podsložky. Ještě lepší je však paměť nově zformátovat systémem FAT32. Za tím účelem z ní nejprve překopírujte všechna data na pevný disk, pak v Průzkumníku pravým tlačítkem myši klikněte na položku označující jednotku USB paměti a v místní nabídce zvolte příkaz »Naformátovat«. Ve stejnojmenném dialogu změňte nastavení »Systém souborů:« na »FAT32«, další volby ponechte beze změny a klikněte na »Spustit«. Následnou varovnou zprávu potvrďte tlačítkem »OK«.

Systém FAT32 má tu výhodu, že v něm umí zapisovat i čistě většina operačních systémů. To je praktické, pokud si vyměňujete data i s linuxovými nebo appleovými počítači. FAT32 však umí ukládat soubory velké maximálně 2 GB. Chcete-li se tomuto omezení u velkých USB pamětí nebo pamětových karet vyhnout, můžete je také naformátovat systémem NTFS. K tomu je ovšem zapotřebí příkazový řádek. Stiskněte klávesy [Win]+[R], zadejte »cmd« a klikněte na »OK«. Do příkazového řádku napište příkaz

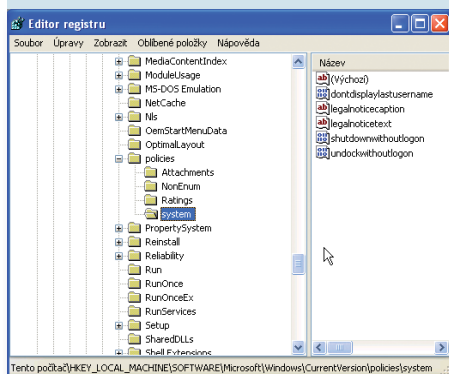
```
format G:\ /fs:ntfs
```

(je-li „fleška“ například připojena jako jednotka »G:«). Jako vždy při formátování se přitom ztratí všechna data dosud v paměti uložená. A mějte také na paměti, že s NTFS neumějí některá zařízení zacházet, například navigační přístroje.

Pokud se problém vyskytne i pod Vistou, může být důvodem také chyba ve Windows. Microsoft o problému ví a uveřejnil už bezplatnou záplatu s číslem »KB936825«, kterou získáte na adrese www.microsoft.com/downloads. Do vyhledávacího políčka tam jednoduše zadejte číslo záplaty. Uvedené chybové hlášení může být rovněž důsledkem virového napadení. Nejlépe proto hned také aktualizujte svůj virový skener a USB paměť jím zkontrolujte.

7. Windows XP, Vista Obnovení zmizelé místní nabídky

Při experimentování se systémovými nástroji a nastaveními v systémovém registru jste nedopatřením deaktivovali místní nabídku objektů na ploše nebo v Průzkumníku, kterou lze normálně vyvolat pravým tlačítkem myši.



Blokáda: Prostřednictvím této položky systémového registru blokují mnohé systémové nástroje místní nabídku objektů na ploše a v Průzkumníku.

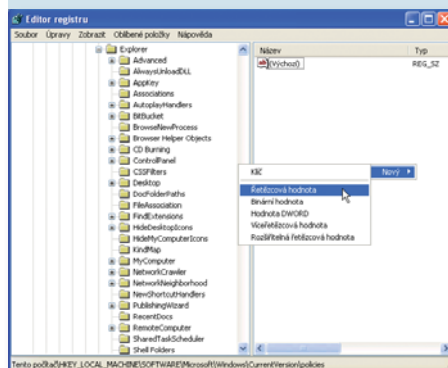
TIP ▶ Vyvolávání místní nabídky můžete zapnout úpravou v systémovém registru. Nejprve otevřete editor registru: stiskněte [Win]+[R], zadejte »regedit« a stiskněte [Enter]. V editoru navigujte na klíč »HKEY_CURRENT_USER\Software\Microsoft\Windows\CurrentVersion\Policies\Explorer«. V pravé části okna zkontrolujte, zda tam existuje hodnota DWORD »NoViewContextMenu«. Pokud ano, vymažte ji postupem »Úpravy | Odstranit« a ověřovací dotaz potvrďte tlačítkem »Ano«.

Dále ještě překontrolujte odpovídající nastavení v hlavní větvi »HKEY_LOCAL_MACHINE«. V ní navigujte na klíč »SOFTWARE\Microsoft\Windows\CurrentVersion\Policies\Explorer«. Je-li zde obsažena položka »NoViewContextMenu«, odstraňte i ji a pak editor registru uzavřete. Po restartu počíta-

če nabude změna účinnosti a místní nabídka bude opět k dispozici.

8. Windows XP Uvolnění operační paměti pro nové programy

U řady uživatelů běží počítač mnoho hodin denně. Přestávky v práci přitom většinou tráví v úsporném režimu (standby). Následkem toho zejména u počítačů s malou operační pamětí (jako jsou starší notebooky) postupně další a další programy ucpávají RAM, neboť při jejich ukončení se obsazená paměť úplně neuvolní. Počítač pozvolna ochabuje...



Vyhazovač: Tato hodnota v systémovém registru se postará o to, aby programy při svém ukončení obsazenou paměť kompletně vyklidily.

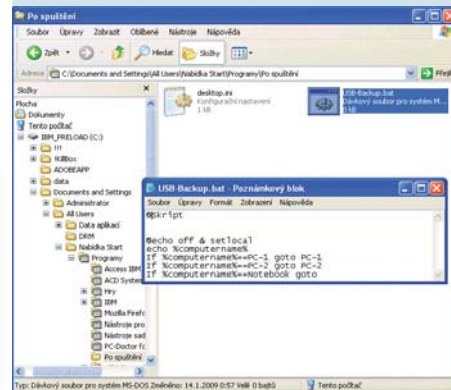
TIP ▶ Za normálních okolností Windows ponechávají DLL soubory (knihovny funkcí) potřebné pro vyvolanou aplikaci i po jejím ukončení v operační paměti. Díky tomu pak opětovné spuštění programu proběhne trochu rychleji. Avšak pár takto ušetřených sekund má smysl jen v případě, že střídavě pracujete s velmi mnoha různými aplikacemi. V normálním provozu se raději mírného zrychlení startu programů rádi zřeknete, neboť jakmile Windows začnou kvůli nedostatku paměti odkládat data na disk, provoz se hodně zpomalí. Operační paměť můžete vyklidit takto:

Vyvolejte editor registru, tj. stiskněte [Win]+[R], zadejte »regedit« a stiskněte [Enter]. V editoru navigujte na klíč »HKEY_LOCAL_MACHINE\SOFTWARE\Microsoft\Windows\CurrentVersion\Policies\Explorer«. Tam pravým tlačítkem myši klikněte do pravé části okna a postupem »Nový | Řetězcová hodnota« vytvořte položku »AlwaysUnloadDll«. Pak ji dvojitým kliknutím otevřete a její hodnotu nastavte na »1«. Změnu ještě potvrďte tlačítkem »OK«, uzavřete editor registru a restartujte počítač.

UPOZORNĚNÍ: Budete-li chtít opět vrátit původní stav, můžete uvedenou hodnotu v registru kdykoli nastavit na »0« nebo ji klávesou [Del] kompletně odstranit.

9. Windows XP, Vista Automatické zálohování obsahu USB paměti

Prostřednictvím flash paměti se dají snadno vyměňovat soubory mezi počítači doma, na pracovišti a na cestách. Často na tomto nosiči také přímo zpracováváte dokumenty. To však s sebou nese jedno nebezpečí – pokud drobnou „flešku“ zapomenete nebo ztratíte, jsou pryč i vaše data.



Kopírovací automatika: Ve složce Po spuštění se můžete postarat o to, aby po krátkém dotazu byla pořízena záloha dat ve vaší USB paměti.

TIP ▶ Pomocí skriptu zařídíte zálohování flash paměti tak, aby její obsah byl samočinně uložen, jakmile ji zasunete do počítače. Pak v případě nějakého problému na kterémkoliv z vašich počítačů máte v záloze aktuální stav všech důležitých dat. Aby to fungovalo na každém počítači, musí být příslušný skript uložen přímo v USB paměti a na všech počítačích být automaticky spustitelný prostřednictvím složky Po spuštění.

Vlastní kopírovací práci zařídí výkonný nástroj »robocopy.exe«. Pod Vistou už je součástí systému, pro XP budete potřebovat Windows Server 2003 Resource Kit. Můžete si jej zdarma stáhnout z adresy www.microsoft.com/downloads, kde vyhledáte »rtools.exe«. Po nainstalování balíku najdete »robocopy.exe« ve složce »C:\Program Files\Windows Resource Kits\Tools« nebo pod Vistou přímo v »C:\Windows\System32«. Nástroj zkopírujte do USB paměti. Máte-li po ruce naše Chip DVD, zkopírujte si následující výpis přímo odtamtud do souboru »USB-Backup.bat«, který založíte v kořenovém adresáři flash paměti. Jinak spusťte Poznámkový blok a opište do něj následující příkazy:

```
@echo off & setlocal
echo %computername%
if %computername%==PC-1 goto PC-1
if %computername%==PC-2 goto PC-2
if %computername%==Notebook goto
```

10. PROFESIONÁLNÍ TIP _ WINDOWS SCRIPTING HOST

Rychlá synchronizace vnořených složek

Své soubory často zpracováváme na různých místech. Při jejich synchronizaci se pak může snadno stát, že aktuální soubor je nahrazen starším.

Jednotlivé soubory lze udržovat ve shodném stavu i na více počítačích. Jinak je tomu, když je zapotřebí sesouhlasit například vlastnoručně naprogramované webové stránky obsahující hluboce zapouzdřenou strukturu adresářů. Právě k tomuto účelu jsme vyvinuli následující skript. Díky němu si udržíte přehled o stavu verzí v obou adresářích.

ZALOŽENÍ A POUŽÍVÁNÍ VB SKRIPTU

Skript nemusíte pracně opisovat – prostě si z našeho Chip DVD zkopírujete soubor »compareFolders.vbs« do libovolné složky a spustíte jej dvojitým kliknutím. V následných dvou dialogích pak myší pohodlně vyberte obě složky, jejichž adresářové struktury chcete vzájemně porovnat. Po kliknutí na »OK« ve druhém dialogu skript zkontroluje, zda se všechny soubory první složky vyskytují i na relativně stejné pozici v druhé složce a naopak. Pro dva korespondující soubory skript porovná jejich velikosti a datum poslední změny. Přitom automaticky zohledňuje i podrízené adresáře. Po několika vteřinách se v samostatném okně zobrazí zjištěný výsledek.

JAK PRACUJE COMPAREFOLDERS

Profesionálům ještě vysvětlíme strukturu a funkci našeho řešení. Zdrojový text je rozdělen do dvou bloků: hlavní skript a v něm použité funkce. Z prostorových důvodů zde uvádíme jen hlavní skript, abychom mohli objasnit použití subrutin.

```
Option Explicit
Dim g_objFileSystem
Dim g_objIE
Dim strFolder1
```

```
Dim strFolder2
strFolder1=selectFolder()
strFolder2=selectFolder()
If (strFolder1="" Or strFolder2="" ) then
MsgBox "Zvolte dve slozky!"
WScript.Quit
end if
Set g_objFileSystem=CreateObject("Scripting.FileSystemObject")
Set g_objIE=CreateObject("InternetExplorer.Application")
g_objIE.navigate("about:blank")
g_objIE.width=750
g_objIE.height=400
g_objIE.Toolbar=false
g_objIE.Statusbar=false
g_objIE.visible=true
g_objIE.document.title="Rozdily mezi zadanyimi slozkami"
writeMessage "Porovnaní souboru ve složce <B>"&strFolder1&"</B>"
writeMessage "se soubory ve složce <B>"&strFolder2&"</B>"
writeMessage ""
writeMessage "Zhlediska: <B>"&strFolder1&" (vč. porovnání vlastností korespondujících souborů) </B>"
compareFolders strFolder1, strFolder2, strFolder1, true
writeMessage "Zhlediska: <B>"&strFolder2&"</B>"
```

```
compareFolders strFolder2, strFolder1, strFolder2, false
MsgBox "Hotovo!"
WScript.Quit
```

Po nadefinování proměnných si program funkcí »selectFolder()« vyžádá zadání obou složek, které mají být porovnány. Globální proměnná »g_objIE« reprezentuje Internet Explorer, který je skriptem používán jako výstupní médium. Prostřednictvím »Set g_objIE = CreateObject(„InternetExplorer.Application“)« nejprve skript definuje výstupní okno, do něhož později pomocí »writeMessage()« pro řádkách zapíše výsledek.

O vlastní práci se stará »compareFolders()«. Tři ze čtyř uvnitř použitých parametrů definují kmenové složky pro porovnání a aktuální adresář. Funkce rekurzivně volá sama sebe pro každou nalezenou složku a prochází tak adresářovou strukturu. Při každém vyvolání se aktuální adresář mění.

Čtvrtý parametr může porovnání vlastností korespondujících souborů vypnout nebo zapnout. Je to nutné proto, poněvadž skript proběhne dvakrát, vlastnosti souborů však musí být porovnány jen jednou. Svůj čtvrtý parametr předává funkce »compareFolders()« funkci »compareFiles()« pro vlastní porovnání souborů. Zároveň předává název a cestu ke skutečně nalezenému souboru a název, který by musel nést korespondující soubor v druhé složkové struktuře.

Funkce »compareFiles()« nakonec zkontroluje existenci očekávaného souboru a v případě úspěchu porovná jeho velikost a datum poslední změny.

```
Notebook
Goto Error
:PC-1
..\robocopy.exe %cd% "C:\Data\USB-Stick" /MIR /NFL /NDL
Goto End
:PC-2
..\robocopy.exe %cd% "C:\Data\USB-Stick" /MIR /NFL /NDL
Goto End
```

```
:Notebook
..\robocopy.exe %cd% "C:\Vlastni\Data\USB-Stick" /MIR /NFL /NDL
Goto End
:Error
Echo "Chybí zaloha! Nespravne PC!"
pause
Goto :eof
:End
```

```
Echo "Zaloha USB pameti ulozena"
Ping -n 5 localhost > nul
```

DŮLEŽITÉ: Skript zjistí aktuální název počítače, porovná jej s názvem uvedeným ve skriptu a podle toho rozhodne, který blok příkazů má provést. Aby to fungovalo, musíte uvést názvy počítačů, s nimiž má být „fleška“ porovnána. Ve výpisu jsme pro ně vyhradili fiktivní označení »PC-1« a »PC-2«, která prostě nahradíte konkrétními názvy. Ty zjistíte tak, že klávesovou kombinací [Windows]+[Pause] otevřete Vlastnosti systému a tam přejdete na kartu »Název počítače«. Kromě toho v kopírovacích pří-

kazech upravte písmeno logické jednotky, které je na každém jednotlivém počítači přiřazeno USB paměti, a cestu, kam se data mají ukládat.

Nyní se ještě postarejte o to, aby se datový soubor spustil samočinně při zasunutí flash paměti do počítače. Za tím účelem založte v jejím kořenovém adresáři pomocí textového editoru soubor »autorun.inf« a vložte do něj následující příkazy:

```
[autorun]
UseAutoPlay=1
Action=Kopie-USB-pameti
ShellExecute=USB-Backup.bat
```

Po uložení bude automatické zálohování připraveno k použití. Jakmile USB paměť připojíte k počítači, samočinně se spustí náš skript. Pokud zjistí neshodu v názvu počítače, vypíše jenom zprávu. Příkaz Pause přitom zajistí nezbytnou dobu pro její přečtení. Je-li název počítače shodný s předpokládaným, nástroj provede zálohování.

UPOZORNĚNÍ: Pomocí proměnných »%cd%« obcházíme problém, že Windows mohou USB paměti eventuálně přiřadit nové písmeno jednotky. Tak se automaticky ocitáme v aktuální cestě.

Pokud by se skript nespustil, je v systémovém registru zablokována volba samočinného spuštění. Jste-li přihlášení s oprávněním správce, můžete funkci odblokovat. Za tím účelem spusťte editor registru a otevřete v něm klíč HKEY_LOCAL_MACHINE\SOFTWARE\Microsoft\Windows\CurrentVersion\policies\Explorer. Pak dvojitě klikněte na »NoDriveTypeAutoRun« a hodnotu změňte na heximální »91« (dekadicky 145). Po uzavření registru už bude samočinné spuštění fungovat.

11. Rychlé tipy

SPUŠTĚNÍ PROGRAMU Z KLÁVESNICE

Zástupce programu lze spustit klávesovou zkratkou, jen pokud se vyskytuje na ploše, v nabídce Start nebo pod »Start | Všechny programy«.

PŘÍZPŮSOBNÍ PLOCHY VE VISTĚ

Po kliknutí pravým tlačítkem myši na plochu Windows můžete v nových systémech prostřednictvím »Vlastnosti | Plocha | Přizpůsobit plochu« aktivovat důležité »Ikony plochy«.

DVOJÍ PŘÍŘAZENÍ KLÁVESNICE

Je-li aktivován Numlock, můžete ostatní

řídící příkazy numerického bloku klávesnice používat při současném stisku klávesy [Shift].

UZAVŘENÍ OKNA PRŮZKUMNÍKA

Kombinací [Alt]+[Shift]+[F4] uzavřete kromě aktuálního okna také všechna nadřazená otevřená okna Průzkumníka.

RYCHLÉ OTEVŘENÍ SYSTÉMOVÉ SLOŽKY

Aktivací »Start | Spustit« a zadáním příkazu »shell:system« přímo otevřete systémovou složku »C:\Windows\system32« v Průzkumníku.

12. Windows XP, Vista Zrychlení počítače rozdělením stránkovacího souboru

Jakmile přestává stačit velikost fyzické paměti RAM, Windows data dočasně odkládají na pevný disk. To může systém citelně zpomalit, neboť je pak pevný disk permanentně v činnosti.

Jednotka [Jmenovka]	Velikost stránkovacího souboru (MB)
C: [IBM_PRELOAD]	768 - 1536

Velikost stránkovacího souboru vybrané jednotky

Jednotka: C: [IBM_PRELOAD]
Volné místo: 1618 MB

Vlastní velikost:
Počáteční velikost (MB): 1024
Největší velikost (MB): 1024

Velikost určí systém
 Nepoužívat stránkovací soubor

Celková velikost stránkovacího souboru všech jednotek

Nejnižší povolená hodnota:	2 MB
Doporučená hodnota:	765 MB
Aktuálně přidělená hodnota:	768 MB

Zařízeno: Při této konfiguraci má každý ze založených odkládacích souborů pevnou velikost 1 024 KB.

TIP ▶ Rozdělte stránkovací (odkládací) soubor na různé, pokud možno čerstvě defragmentované pevné disky. Windows pak na ně mohou zapisovat paralelně a datový přenos tak urychlit. Má to samozřejmě smysl jen v případě, že jde skutečně o dva různé fyzické disky. Rozdělení odkládacího souboru do různých oddílů téhož paměťového média by počítač dokonce ještě zbrzdilo.

Proto si nejprve zjistěte, které logické jednotky označují skutečně fyzicky oddělené disky. Za tím účelem v Ovládacích panelech dvojitě klikněte na »Nástroje pro správu« a »Správa počítače«. Ve struktuře vlevo pod »Úložiště« klikněte na »Správa disků«. Vpravo dole teď vidíte fyzicky různé datové nosiče i s jejich dělením na oddíly a přiřazenými logickými jednotkami. Vedle systémové jed-

notky »C:« vyhledejte primární oddíly ostatních pevných disků a poznamenejte si jejich písmena. Nyní můžete Správu disků uzavřít.

Pro nakonfigurování stránkovacího souboru otevřete Ovládací panely, tam dvojitě klikněte na »Systém« a pak přejděte na záložku »Upřesnit« – nebo ve Vistě klikněte na »Rozšířená systémová nastavení«. Pak v sekci »Výkon« klikněte na »Nastavení«. Aktivujte záložku »Upřesnit« a tam v sekci »Virtuální paměť« klikněte na »Změnit«.

Pod Vistou a XP nejprve deaktivujte volbu »Velikost určí systém«. Nahoře v dialogu označte příslušnou jednotku. Aktivujte volbu »Vlastní velikost« a v obou následujících polích zadejte zvolenou velikost, například »1024« MB. Stejně hodnoty pro spodní i horní mez definují pevnou velikost; stránkovací soubor pak nemůže oddíl fragmentovat. Klikněte na »Nastavit«. Postup zopakujte i pro další disky. Nastavení potvrďte tlačítkem »OK«. Aby systém nastavení převzal, počítač restartujte.

Pozor! Na externích pevných discích nebo paměťových kartách nelze stránkovací soubory zakládat, třebaže se o tom dialog nezmiňuje.

13. Windows XP Tuning koše

Při odstraňování souborů se Windows pokaždé ujistí, zda vybraný soubor opravdu, ale opravdu chcete přesunout do koše. Toto zpočátku snad rozumné opatření však po čase začne zkušnější uživatele rozčilovat.

Globální nastavení IBM_PRELOAD (C:)

Konfigurovat jednotky nezávisle
 Použít jednotné nastavení

Nepřesouvat soubory do koše, ihned je odstraňovat

10%

Největší velikost koše (v procentech velikosti jednotky)

Při odstraňování zobrazit žádost o potvrzení

Bez obtěžování: Vypněte zobrazení žádosti o potvrzení a vaše nervy vám poděkují...

TIP ▶ Chcete-li tuto funkci vypnout, na ploše klikněte pravým tlačítkem na ikonu koše a v místní nabídce zvolte Vlastnosti. Na záložce Globální nastavení nebo Obecné zrušte zaškrtnutí u Při odstraňování zobrazit žádost o potvrzení. Změnu potvrďte tlačítkem OK – a Windows už se před každým přesouvaním souborů do koše přestanou vptávat, zda tuto akci skutečně chcete provést.

14. Excel XP, 2003, 2007

Sdružení dat z každého třetího řádku pomocí vzorce

V tabulce jste postupně nashromáždili množství údajů. Jak při jejich vyhodnocení vyšlo najevo, dále zpracovávat je zapotřebí jen čísla z prvního a pak každého dalšího třetího řádku. Přetřídění tabulky by však bylo pracné a zdlouhavé.

	A	B	C	D	E	F	G	H	I	J
1										
2	5	56								
3	9	64								
4	56	5								
5	4	5								
6	5	56								
7	64	56								
8	4	0								
9	9	0								
10	5	0								
11	564	0								
12	56	0								
13	5	0								
14	6	0								
15	5	0								
16	56	0								
17	56	0								
18	4	0								
19	56	0								
20	65	0								
21	65	0								
22										
23										

Po skocích: Funkce »POSUN« se postará o to, aby Excel při zpracování vždy přeskočil několik řádek.

TIP ▶ Jsou různé možnosti, jak zkonstruovat vhodné odkazy. Ve vzorci je nejlépe použít funkci »POSUN«, v níž odkaz na buňku definujete stanoveným odstupem od referenční buňky. Máte pak snadnou možnost využít k definici požadovaného řádku a sloupce výsledky výpočtů.

Jestliže například vaše hodnoty leží ve sloupci A a z nich potřebujete jen první a pak každý další třetí řádek, v libovolném volném sloupci zadejte do prvního řádku tento vzorec:

```
=POSUN($A$1;ŘÁDEK(1:1)*3-3;0;)
```

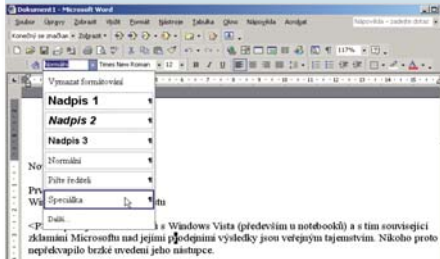
První údaj buňky definuje absolutní referenční bod, který lze libovolně volit. Dvě následující hodnoty určují odstup od referenčního bodu v řádcích a sloupcích. Funkce »ŘÁDEK(1:1)« přitom vytváří průběžný čítač, následně vynásobený třemi zajišťuje, že bude vybírán jen každý třetí řádek. Sloupcový posun je roven »0«, aby se odkazy týkaly stále sloupce A.

Oba poslední argumenty jsou vynechány, neboť v našem případě nejsou potřebné. Jinak umožňují počtem řádků a sloupců určit oblast, pokud byste na ni chtěli hned aplikovat součtovou funkci. Uvedený vzorec nyní ve zvoleném sloupci postupně zkopírujte dolů tak daleko, kolik hodnot potřebujete. Odkazy na buňky přitom Excel přizpůsobí samočinně. Stejný princip můžete použít i pro sloupce.

15. Word XP, 2002, 2003

Problémy s formátováním textu

Pozoruhodné: bez vašeho přičinění se zvyšuje počet stylů v příslušném rozevíracím seznamu. U přidávaných položek je doplněn výraz »Znak«. Co se to děje?



Podle typu: Pro formátování slov zaveďte speciální styly – zabráníte tak nekontrolovanému narůstání počtu položek v seznamu.

TIP ▶ K popsanému jevu dochází, jestliže označenému znaku nebo slovu přiřadíte styl typu »Odstavec«. Word pak samočinně vytvoří nový kombinovaný styl a jeho název odliší doplněním řetězce »Znak«. To nejen znehledňuje výběrový seznam, ale podle okolností může mít za následek i nejednotné formátování. Tomuto podivnému chování editoru bohužel nelze zabránit žádným nastavením.

Abyste se problému vyhnuli, jednotlivá slova formátujte buď přímo příkazem, nebo pro ně definujte speciální styly. V tomto případě otevřete »Formát | Styly a formátování« a klikněte na »Nový styl«. V rozevíracím poli »Typ stylu« pak zvolte »Znak«. Potom definujte vlastní formátování, přidejte mu vhodný název a nakonec styl vytvořte kliknutím na »OK«. Znakový styl ve výběrovém dialogu poznáte podle malého symbolu vpravo vedle názvu stylu. Automaticky vytvořené, kombinované styly zde žádný symbol nemají.

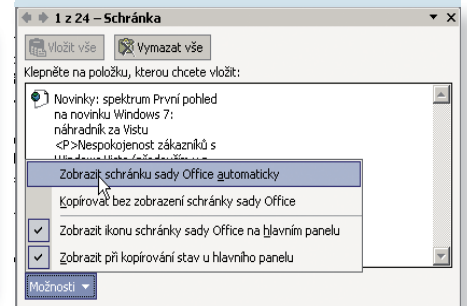
Chcete-li zkontrolovat, zda a kde je v textu určitý styl použit, aktivujte »Úpravy | Najít«, klikněte na »Více« a v následném dialogu otevřete »Formát | Styl«. V nabídnutém seznamu označte hledaný styl a potvrďte tlačítkem »OK«. Pak pokud kliknete na »Najít další«, chcete-li v textu najít následující výskyt stylu. Přitom hned můžete korigovat chybná formátování odstavců.

Nepoužívané styly můžete odstranit takto: otevřete »Nástroje | Šablony a doplňky«. V následném dialogu klikněte na »Organizátor« a aktivujte záložku »Styly«. V seznamu aktivního dokumentu vlevo označte styl určený k vyřazení a klikněte na »Odstranit«. Ověřovací dotaz potvrďte tlačítkem »Ano«.

16. Office XP, 2003, 2007

Zákaz zobrazení schránky

Při kopírování dat z některé aplikace sady Office se u okraje okna programu zobrazí speciální schránka Office. Jak se jí zbavit?



Schránka: Zbavte se otravné schránky, která se zobrazuje automaticky.

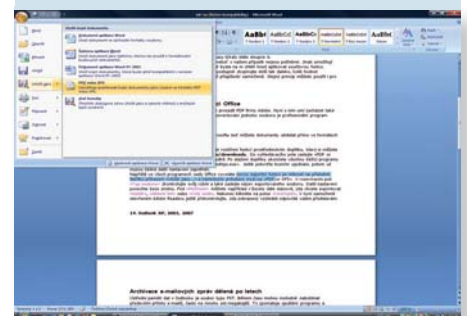
TIP ▶ Spustě libovolnou aplikaci Office. Pokud program pracuje s novou multifunkční lištou z Office 2007, pak na záložce »Start« klikněte na malou šipku v titulním pruhu oblasti »Schránka«. U všech starších aplikací Office a v Outlooku 2007 aktivujte v menu příkaz »Úpravy | Schránka sady Office«. V obou případech se na pravém či levém okraji okna aplikace otevře podokno úloh – datový kontejner.

V něm klikněte na tlačítko »Možnosti«. Zrušte zaškrtnutí u položky »Zobrazit schránku sady Office automaticky« a podokno uzavřete kliknutím na křížek vpravo nahoře. Od této chvíle už se bude podokno otevírat, jenom když je explicitně vyvoláte z multifunkční lišty nebo z menu.

17. Office 2007

PDF nástroj pro každou aplikaci Office

Jako multiplatformní formát dokumentů se prosadil PDF firmy Adobe. Nyní s ním umí zacházet také Office. Bylo na čase, vždyť na občasně zkonvertování jednoho souboru je profesionální program Acrobat od Adobe příliš drahý.



Rozšíření exportu: Díky doplňku od Microsoftu teď můžete dokumenty ukládat přímo ve formátech PDF nebo XPS.

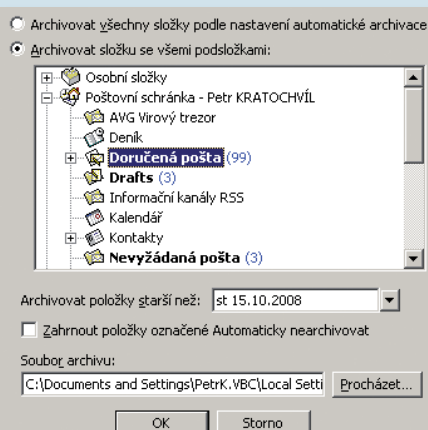
TIP ► Microsoft nabízí bezplatnou možnost rozšíření funkcí prostřednictvím doplňku, který si můžete stáhnout ze stránky www.microsoft.com/downloads. Do vyhledávacího pole zadejte »PDF or XPS« a přejděte na odkaz na stránce výsledků. Po stažení doplňku ukončíte všechny běžící programy sady Office a spusťte soubor »SaveasPdfandXps.exe«. Ještě potvrdíte licenční ujednání, potom už nejsou žádná další nastavení zapotřebí.

Napříště ve všech programech sady Office vyvoláte novou exportní funkci po kliknutí na příslušné tlačítko příkazem »Uložit jako...« a poté vpravo na »PDF nebo XPS«. V rozevíracím poli »Uložit jako typ« zkontrolujete svůj výběr a také zadejte název exportovaného souboru. Další nastavení ponechte beze změny. Pod »Možnosti« můžete například v Excelu dále stanovit, zda chcete exportovat »Výběr«, »Aktuální stránku« nebo »Vše«. Nakonec klikněte na tlačítko »Publikovat«. V nyní samočinně otevřeném Adobe Readeru ještě překontrolujte, zda zobrazený výsledek odpovídá vašim představám.

18. Outlook XP, 2003, 2007

Archivace e-mailových zpráv dělená po letech

Ústřední paměť dat v Outlooku je soubor typu PST. Během času mohou mohutně nabobtnat především přílohy e-mailů, často na mnoho set megabajtů. To zpomaluje spuštění programu a nejpozději od velikosti 2 GB vznikají na řadě počítačů problémy.



Po částech: Velké PST soubory můžete rozdělit podle letopočtů – s archivy se pak snáze manipuluje.

TIP ► Namísto shromažďování všech dat v jednom PST souboru (Personal Store) můžete zprávy archivovat separátně v několika PST souborech dělených například podle roků. Má to tu výhodu, že s menšími soubory se lépe pracuje.

19. Rychlé tipy

RYCHLÁ NAVIGACE VE WORDU

[Home] přesune kurzor na začátek a [End] na konec řádku, [Ctrl]+[Home] na začátek a [Ctrl]+[End] na konec celého dokumentu.

OZNAČOVÁNÍ VE WORDU

Kombinace [Shift]+[Home] označí text od pozice kurzoru k začátku řádku, [Shift]+[End] ke konci řádku.

ZOBRAZENÍ VZORCŮ V EXCELU

Prostřednictvím [Ctrl]+[#]+[] zviditelníte v tabulce všechny vzorce. Stejně kontrolu vzorců zase vypnete.

PŘEPÍNÁNÍ PANELŮ VE FIREFOXU

Pomocí [Ctrl]+[Tab] listujete vpřed k dalšímu otevřenému panelu. V opačném směru funguje [Ctrl]+[Shift]+[Tab].

ZMĚNA ZÁLOŽEK VE FIREFOXU

Žlutá hvězdička v adresním řádku indikuje, že pro zavedenou stránku existuje záložka, kterou můžete po kliknutí na hvězdičku upravovat.

Nejprve si vytvořte záložní kopii svého PST souboru. V Outlooku tedy aktivujte »Soubor | Správa datových souborů«. Nyní označte »Osobní složky« a klikněte na »Otevřít složku«. V okně Průzkumníka pak založte kopii souboru »Outlook.pst«. Teď můžete dialog opět zavřít.

Vlastní archivaci proveďte po krocích v pořadí vzrůstajících letopočtů takto: Vyvolejte příkaz »Soubor | Archivovat«, aktivujte »Archivovat složku se všemi podsložkami« a dole také zaškrtněte »Zahrnout položky označené Automaticky nearchivovat«. V adresářové struktuře zvolte »Osobní složky«, abyste zahrnuli všechny obsahy poštovní schránky. V rozevíracím poli »Archivovat položky starší než« nastavte »1.1.« prvního zpracovávaného roku, například tedy »1.1.2003«. Pak klikněte do pole »Soubor archivu« a zadejte například »C:\data\archiv_před2003.pst«. Akci spusťte kliknutím na »OK«.

Po dokončení archivace otevřete »Soubor | Správa datových souborů«. Označte nově vytvořený archivní soubor a klikněte na »Nastavení«. V poli »Název« zadejte výstižné označení, například »Archiv před 2003«, a potvrdte tlačítky »Použít« a »OK«. To je důležité proto, abyste archivy mohli později v Outlooku rozlišit. Postup zopakujte i po pozdější roky. Přitom vždy zvy-

šujte hraniční datum až po požadovaný termín a příslušně obměňujte název dalšího archivního souboru.

Nakonec zbylý PST soubor zkomprimujte. Za tím účelem znovu otevřete »Soubor | Správa datových souborů«. Označte »Osobní složky« a postupně klikněte na »Nastavení« a »Komprimovat«. Tato úloha trvá v závislosti na archivovaném objemu dat poměrně dlouho a její průběh není nijak indikován. Potom můžete zazálohovat jednotlivé PST soubory a začlenit je do nové verze.

UPOZORNĚNÍ: Jako výběrové kritérium pro archivaci nepoužívá Outlook datum příjmu zprávy, nýbrž čas poslední akce. Z toho důvodu se mnoho starých zpráv může ocitnout v novějších PST souborech, pokud jste je později například přeposílali nebo přesoovali.

20. iPod Nano

Znovunastavení ovládací plochy na angličtinu

Při listování možnými nastaveními jste omylem zvolili jiný jazyk pro ovládací plochu. Všechny dialogy teď máte ve španělštině.



Jazykový talent: Nedopatřením nevhodně vybraný jazyk pro Apple iPod se dá rychle změnit správnou volbou v menu.

TIP ► ¿No hablan español? Žádný problém: I když nerozumíte španělsky, nastavení správného jazyka není složité. Pořadí nabídek je totiž ve všech jazycích stejné. Klikněte na »MENU« a zvolte »Ajustes | Idioma | English«. Pokud se vám nešťastnou náhodou podařilo zapnout dánštinu, bude potřebný příkaz znít »Indstillinger | Sprog | English«. Eventuálně ve francouzštině použijte »Réglaes | Langue | English« nebo v italštině »Impostazioni | Lingua | English«.

21. Google Chrome Bezpečné vyzkoušení browseru

Nový internetový prohlížeč Chrome firmy Google slibuje vyšší rychlost a některé přednosti v oblasti ovládání – o čemž by se chtěli přesvědčit na vlastní oči. Ale jak je na tom Google se zabezpečením a ochranou dat?



Inkognito: Jestliže tuto identifikaci browseru odstraníte, Google Chrome nedokáže nashromážděné stopy po surfování přiřadit žádnému uživateli.

TIP ▶ Nový browser od Googlu předává svým serverům celou řadu informací, počínaje veškerými údaji z adresního řádku až po jednoznačnou identifikaci browseru, která je generována při instalaci. Tak Google může důkladně analyzovat počínání dané osoby při surfování a případně je přiřadit k příslušnému účtu u Googlu. Zrádné identifikace se můžete v několika krocích zbavit. Můžete však také přestoupit na prohlížeč SRWare Iron ze stránky www.srware.net. Ten je rovněž založen na opensourceovém projektu Chromium, přitom však upouští od jakýchkoli „zvědavých aktivit“.

Chcete-li Chrome umravnit, surfovací program ukončete a spusťte Průzkumníka Windows. V něm do adresního řádku zadejte »%userprofile%\» a stiskněte [Enter]. V podložce »Local Settings\Data aplikací\Google\Chrome\User Data« otevřete v Poznámkovém bloku soubor »Local State«. V něm vyhledejte řádek obsahující řetězec »client_id«. Tam pak vymažte identifikaci mezi uvozovkami, takže text řádku bude znít »“client_id“: ““«. Stejným způsobem vyčistěte i následující řádek na tvar »“client_id_timestamp“: ““«. Pak změněný soubor uložte a editor uzavřete.

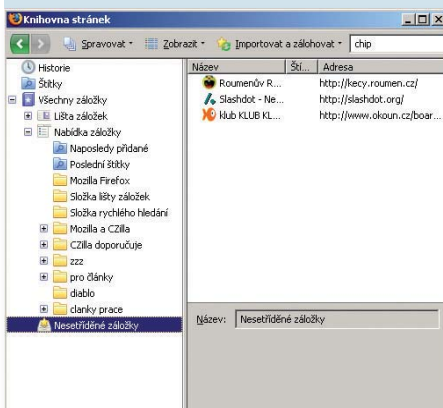
Nyní v Průzkumníku klikněte pravým tlačítkem myši na položku souboru a v místní nabídce zvolte příkaz »Vlastnosti«. Aktivujte atribut »Jen pro čtení« a změnu potvrďte tlačítky »Použít« a »OK«. Poté jednou spusťte Google Chrome a ihned jej ukončete. Poněvadž teď program kvůli ochraně proti zápisu nemůže nově zapsat chybějící identifikaci, vytvoří dodatečně soubor »Local State.tmp«

s novou identifikací. Výše popsané kroky nyní zopakujte také pro tento soubor a i v něm nastavte ochranu proti zápisu.

Upozornění: Zákazem zápisu zablokujete i ukládání dalších nastavení okna prohlížeče. Pokud by to přineslo problémy, soubor přechodně uvolněte a změňte, co potřebujete. Potom budete muset nově vygenerovanou identifikaci znovu odstranit.

22. Firefox 3.x Samočinná aktualizace a prohlédání záložek

Během surfování se postupně nahromadí velké množství záložek, které se většinou v postranním panelu objeví tematicky rozříděny. Přesto se brzy vytratí přehled o tom, které záložky už jsou tam obsaženy nebo které jsou dosud aktuální.



Nález: Vyhledávací složky ve správci záložek prozkoumávají vaše oblíbené položky a automaticky ukládají aktuální nálezy.

TIP ▶ Firefox 3 disponuje složkami, které si pamatují výsledek starších hledání a při každé změně jej samočinně aktualizují. Díky tomu lze vždy požadovaný vyhledávací výsledek okamžitě najít, aniž by bylo nutno znovu spouštět hledání.

Chcete-li si tuto funkci nainstalovat, v nabídce otevřete »Záložky | Knihovna stránek«. Do vstupního pole vpravo nahoře запиšte vyhledávací pojem. Příslušný výsledek je přitom průběžně zobrazován a aktualizován. Standardně Firefox prohledává nabídku »Všechny záložky«. Můžete ale také v záhlaví kliknout na tlačítko »Historie«, čímž definujete hledací složku pro průběh surfování. Pak klikněte na »Uložit«. V následném dialogu zadejte příhodné označení (například »Hledání Chip«) a potvrďte tlačítkem »OK«.

Hledací složka je nyní k dispozici dole ve struktuře záložek. Můžete ji stejně jako každou jinou složku přejmenovat, přesunout nebo připojit popis. Její obsah se aktualizuje samočinně, jakmile se záložky změň.

23. Firefox 2.x, 3.x Anonymní přihlašovací údaje pro fóra a stahování

Mnohá internetová fóra jsou až příliš náročná – už kvůli pouhému přečtení příspěvků se musíte zaregistrovat jako člen. To je otravné a navíc to zvyšuje nebezpečí, že se stanete obětí dotěrných spammerů.



Pseudonym: Pomocí nástroje BugMeNot se do mnohých fór a stahovacích portálů můžete přihlásit bez registrace.

TIP ▶ Bezplatné rozšíření BugMeNot poskytuje možnost přístupu k databázi platných přihlašovacích údajů pro různé webové stránky a fóra. Můžete se k nim tak bez vlastní registrace rychle a anonymně přihlásit.

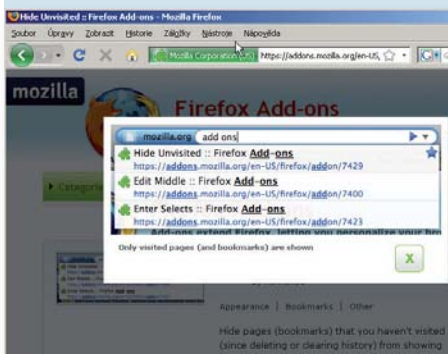
Nástroj si stáhněte z adresy <https://addons.mozilla.org/en-US/firefox/addon/6349>. Po kliknutí na »Add to Firefox« se doplněk začlení do prohlížeče a po restartu programu bude připraven k použití. Například můžete do vstupních polí přihlašovacích dialogů kliknout pravým tlačítkem myši a v místní nabídce zvolit příkaz »Login with BugMeNot«. V mnoha případech vám pak nástroj navrhne použitelná přístupová data pro anonymní přihlášení. Jinak se objeví zpráva, že data nejsou k dispozici. Pak ovšem bude registrace nezbytná.

Zda jsou pro některou webovou stránku přihlašovací údaje ve zmíněné databázi uloženy, to můžete zjistit i ručně. Za tím účelem otevřete webovou stránku www.bugmenot.com. Tam zadejte příslušnou doménovou adresu a klikněte na »Get Logins«. Jsou-li relevantní data k dispozici, stránka vám vypíše možné kombinace přihlašovacích údajů.

Důležité: Dodržujte „netiketu“ a této možnosti v žádném případě nezneužívejte, například ke psaní nezdvořilých příspěvků. A pamatujte také, že pro komerční nabídky jako například u eBay nástroj žádná cizí přístupová data poskytnout nemůže.

24. Firefox 3.x Potlačení starých záložek v inteligentním adresním řádku

Nový inteligentní adresní řádek ve Firefoxu je nesmírně praktický. Při zadávání adresy však nabízí také mnoho návrhů na dávno nezajímavé záložky, což vyrušuje a zdržuje.



Vždy aktuální: Doplněk Hide Unvisited vypuď z nabídky inteligentního adresního řádku zastaralé záložky.

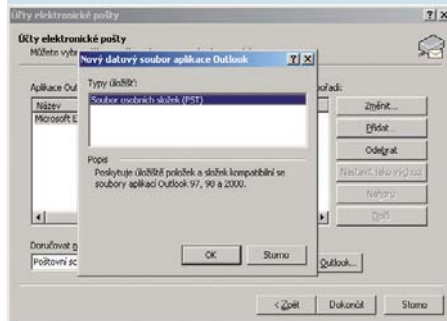
TIP ▶ Staré záložky můžete v nabízených návrzích potlačit. Zařídí to rozšíření browseru »Hide Unvisited« z adresy <https://addons.mozilla.org/en-US/firefox/addon/7429>. Tam klikněte na odkaz »Add to Firefox« nebo otevřete XPI soubor v browseru. Po kliknutí na »Instalovat nyní« a restartu prohlížeče je doplněk připraven k použití. V adresním řádku pak budou nabízeny jen ty záložky, které jste od posledního výmazu privátních dat skutečně vyvolávali.

Upozornění: Pokud byste data v adresním řádku chtěli znovu vidět nepřefiltrovaná, musíte po odinstalování doplňku ještě resetovat dvě konfigurační položky. Za tím účelem do adresního řádku browseru za-

pište »about:config« a stiskněte [Enter]. Následnou varovnou zprávu potvrďte a v seznamu vyhledejte položku »places.frequency.unvisitedBookmarkBonus«, klikněte na ni pravým tlačítkem myši a v místní nabídce zvolte příkaz »Obnovit«. Stejným způsobem vraťte na standardní hodnotu také položku »places.frequency.unvisitedTypedBonus«.

25. Outlook 2007 Automatické ukládání zpráv v různých PST souborech

Pro korespondenci s různorodými adresáty, například přáteli a obchodními partnery, používáte více různých e-mailových adres. V doručené poště se vám však doposud vždy všechny pomíchaly, což vám nevyhovuje.



Dispečink: Pro zjednodušení archivace můžete pro každý e-mailový účet používat v Outlooku vlastní datový soubor.

TIP ▶ Outlook lze nastavit tak, aby zprávy ukládal v závislosti na adrese odesílatele odděleně do různých PST souborů. Zjednoduší se tím i archivace různých e-mailů.

Spusťte Outlook a otevřete »Nástroje | Nastavení účtů«. V seznamu zřízených účtů

označte e-mailovou adresu, z níž má Outlook doručené zprávy napříště samočinně ukládat do nového PST souboru. Pak klikněte na »Změnit složku«. V následném dialogu můžete jako odkládací složku doručené pošty zvolit buď již existující a otevřený PST soubor, nebo vytvořit »Nový datový soubor Outlooku« a propojit jej s účtem. Pokud zakládáte nový PST soubor, v dalším dialogu ještě zvolte místo pro uložení a klikněte na »OK«. V okně »Vytvořit a otevřít datový soubor Outlooku« znovu potvrďte místo pro uložení souboru a jako »Název souboru« také zadejte požadované jméno. Zadání potvrďte tlačítkem »OK«. V dialogu »Vytvořit osobní složky« pak prostřednictvím položky »Název« zadejte označení, které má Outlook později použít ve svém navigačním panelu. Chcete-li, ve stejnojmenné oblasti zadejte ještě »Heslo«. Nakonec všechny otevřené dialogy ukončete tlačítkem »OK« nebo »Uzavřít«. Chcete-li se separátními PST soubory propojit i další účty, popsané kroky zopakujte.

Upozornění: Po změně konfigurace bude Outlook přijaté zprávy různých účtů napříště ukládat do zadaných datových souborů. Pro odesílání však aplikace i nadále používá standardní e-mailový účet – pokud v e-mailu nezvolíte jiný odesílací účet. Nezapomeňte také, že při zálohování dat nebo při přechodu na jiný počítač musíte převzít všechny založené PST soubory.

26. Internet Explorer Problémy s ikonami

Při instalaci nejnovějšího browseru od Microsoft se objevila chyba: browser zobrazuje některé ikony v HTML souborů nesprávně.

TIP ▶ Zmiňovaná chyba se objevuje, pokud Windows po (od)instalaci browseru neaktualizují cache ikon.

Pro nápravu chybného zobrazování změňte dočasně nastavení zobrazení. Tím Windows donutíte cache znovu načíst. Klikněte tedy pravým tlačítkem myši na volnou oblast plochy a v místní nabídce zvolte »Vlastnosti«. Pak v dialogu »Zobrazení – vlastnosti« na záložce »Nastavení« v sekci »Kvalita barev« vyberte v rozevíracím poli jiné nastavení než právě aktuální a klikněte na »Použít«. Až se Windows zeptají, zda chcete nové nastavení ponechat, klikněte na »Ano«. Potom v sekci »Kvalita barev« zase zvolte původně nastavenou barevnou hloubku, klikněte na »Použít« a následně na »Ano«. Po kliknutí na »OK« pro uzavření dialogu bude operační systém opět zobrazovat ikony správně.

Z DISKUSNÍHO FÓRA CHIPU _ INTERNET

Použití Office 2007 na dvou počítačích

DOTAZ:

Nerozumím licenčním podmínkám Microsoftu. Mám proto otázku: Jestliže získám balík Office 2007 jako Media Less Kit (MLK) na svém stolním PC, mám pak také právo nainstalovat si tuto verzi i na svůj notebook?

ODPOVĚĎ:

Krátce a jasně: Ne.

Podle licenčních podmínek Microsoftu pro OEM produkty je licence u MLK trvale vázána na přístroj, s nímž byla zakoupena. Tento přístroj je pak licencovaným přístrojem. Kromě toho Microsoft pohlíží na kompen-

ty softwaru Office jako na nedělitelný celek. Nelze tedy také například provozovat Excel na jednom a Word na druhém počítači. Jinak je tomu u retailových produktů, tedy u verzí Office zakoupených separátně. I zde je licencována jedna kopie pro hlavní »přístroj«, uživatel je však navíc oprávněn nainstalovat další kopii na přenosný přístroj »pro použití jedinou hlavní uživatelkou nebo jediným hlavním uživatelem licencovaného přístroje« – tolik výtah z licenčních podmínek Microsoftu. Tedy řečeno srozumitelně: Retailovou verzí Office 2007 si smíte nainstalovat a používat na jednom PC a jednom notebooku.

27. PROFESIONÁLNÍ TIP _WINDOWS XP, VISTA

Vždy a všude s aktuálními dokumenty

V kanceláři, doma, na cestě: Při zpracování dokumentu na různých počítačích jste si jeho aktuální podobu omylem přepsali starší verzí – to je opravdu k vzteku.

Pohodlné řešení tohoto problému nabízí nová webová služba Dropbox. Po vhodném nakonfigurování se automaticky postará o to, aby zpracovávané soubory byly na všech zúčastněných počítačích k dispozici v aktuální verzi.

Stahování a instalace nástroje

Služba je volně dostupná na adrese www.getdropbox.com. Bezplatná varianta nabízí on-line 2 GB místa, což postačuje pro většinu aplikací.

Po spuštění instalačního souboru se služba integruje do operačního systému. Dále si pro službu musíte zřídit účet. Ponechte proto aktivovanou volbu »I'm new to Dropbox« a klikněte na »Next«. Zadat pak musíte alespoň křestní jméno, e-mail a heslo. Předvyplněný název počítače můžete změnit – bude automaticky sloužit k propojení s vaším novým účtem. V posledním dialogu »That's it« aktivujte volbu »I want to choose where to put my Dropbox« a klikněte na »Finish and go to my Dropbox«. Potom ještě stanovte, do které lokální složky má Dropbox ukládat soubory pro synchronizaci.

Nasazení Dropboxu na více počítačích

Aby bylo možno službu synchronizovat i s jinými počítači, musí být nástroj nainstalován i na nich. S jedním rozdílem – v posledním instalačním kroku zvolte možnost »I have a Dropbox account« a klikněte na »Next«. Jako přístupová data zadejte dříve zvolenou e-mailovou adresu a heslo, v případě potřeby změňte název počítače a klikněte na »Next«. Vše ostatní za vás služba zařídí samočinně. Nástroj je k dispozici i pro platformy Linux a Mac, což zároveň umožňuje pohodlný přenos dat do těchto systémů.

Dropbox ukládá jemu svěřená data na server v internetu. Všechny datové přenosy jsou zabezpečeny protokolem SSL a soubory ukládány v zašifrovaném tvaru. To zajišťuje přiměřené zabezpečení. K aktualizaci dochází pokaždé, jakmile spustíte počítač s lokální instalací Dropboxu. Chcete-li získat přístup k synchronizovaným souborům, dvojitě klikněte na ikonu služby v oznamovací oblasti hlavního panelu. Uděláte-li v nich nějakou změnu, služba ji promítne do verze na serveru. Kromě toho můžete ke svým datům také přistupovat, aniž byste dané PC předem museli vybavit Dropboxem. Stačí otevřít v prohlížeči stránku www.getdropbox.com a přihlásit se ke svému účtu.

Možnosti týmové práce

Systém můžete také využívat při práci na dokumentech sdílených s jinými uživateli. Za tím účelem se on-line přihlaste ke svému účtu a vlevo v menu klikněte na »Share«. V následném dialogu zadejte do prvního pole název pro novou sdílenou složku. Do dalšího pole vložte e-mailovou adresu příslušného spolupracovníka a klikněte na »Add«. V případě potřeby postup opakujte a nakonec klikněte na »Share Folder«. Definovaní uživatelé teď mohou ob-

sahy složky prohlížet, zpracovávat nebo mazat, nemají však přístup k vašim ostatním složkám.

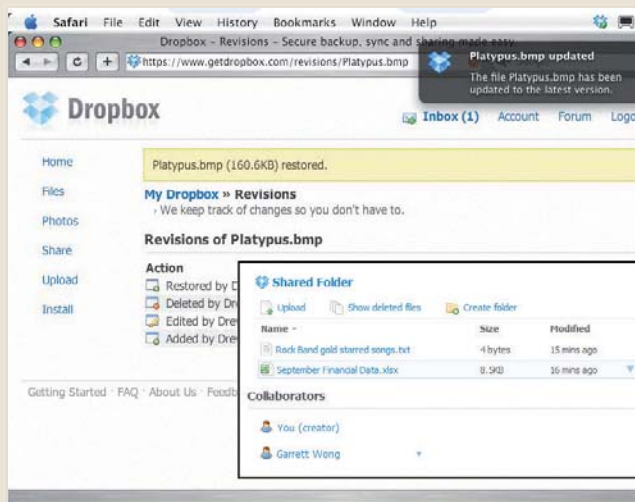
Přístup k určitým souborům můžete umožnit i jiným uživatelům, kteří ke službě Dropbox nejsou přihlášení. Tyto soubory se ovšem musí nacházet v podsložce »Public« ve vašem internetovém úložišti. Pro tyto soubory se automaticky generují veřejné odkazy. Složku otevřete v Průzkumníku. Pak pravým tlačítkem myši klikněte na příslušný soubor a v místní nabídce zvolte příkaz »Dropbox | Copy Public link«. Teď můžete tento odkaz zkopírovat ze schránky například do textu e-mailové zprávy. Cizí uživatel pak může tento soubor vytvořit, nikoli však měnit.

Přístup ke starším verzím souborů

Služba dále nabízí pohodlnou možnost automatického pořizování záložních kopií důležitých souborů. Všechny soubory v lokální složce Dropboxu jsou po každé změně okamžitě on-line synchronizovány, takže se tam neustále nachází aktuální zálaha. Služba kromě toho zaznamenává i průběh změn. Díky tomu máte přístup i ke starší podobě souboru, která už lokálně není k dispozici. Za tím účelem

klikněte pravým tlačítkem myši na aktuální verzi souboru a v místní nabídce zvolte příkaz »Dropbox | Revisions«. Ten vás v browseru zavede na účet u Dropboxu a zobrazí všechny starší verze. U té potřebné prostě klikněte na odkaz »Restore«. Zkontrolujte předpokládanou akci a znovu ji potvrďte tlačítkem »Restore«.

Pracujete-li na jednom souboru synchronizačního seznamu současně s několika počítači, k žádné ztrátě dat nedojde. Dropbox rozpozná konflikt na serveru a vytvoří kopie s označením počítače v názvu.



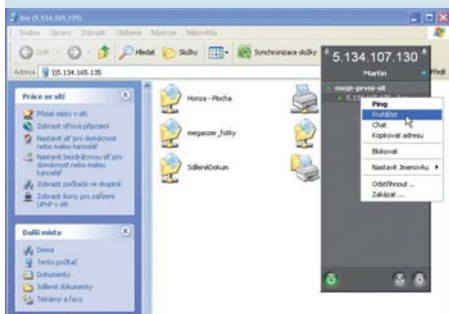
Rozdělovník: V tomto dialogu určíte, kdo kromě vás smí data v Dropboxu číst a zpracovávat.

placená inzerce

28. Hamachi

Jak na vzdálený přístup ke sdíleným složkám

Své sdílené složky chcete zpřístupnit i pro počítače, které nejsou ve stejné místní síti, v cestě však stojí neveřejná IP adresa a síťové prvky poskytovatele internetu.



Sdílené složky: Pomocí freewarového nástroje Hamachi můžete jednoduše přistupovat ke sdíleným složkám odkudkoliv z interní sítě Hamachi.

TIP ▶ Možnost propojení vzdálených počítačů, bez ohledu na síťové prvky stojící v cestě a neveřejnou IP adresu, nabízí bezplatný nástroj Hamachi.

Nástroj je v české jazykové verzi dostupný na adrese <https://secure.logmein.com/products/hamachi/list.asp>. Po stažení a nainstalování nástroje se vytvoří nové síťové připojení k lokální síti. Po prvním spuštění klikněte v okně klienta na tlačítko »Zapnout«. Zobrazí se okno pro vytvoření nového konta. Zvolte si svou přezdívku a pokračujte kliknutím na tlačítko »Vytvořit«. Počítač bude poté přiřazen jedinečná IP adresa ve tvaru 5.X.X.X, identifikující počítač v síti. Daná IP adresa je veřejná, a lze tedy na ni přistupovat odkudkoliv z interní sítě Hamachi. Zároveň se zobrazí nabídka na nastavení hlavního hesla pro použití v nouzových situacích, jako je obnovení kontroly nad kontem nebo vašimi sítěmi. Toto heslo důrazně doporučujeme nastavit.

VYTVORENÍ SÍTĚ: Pro vytvoření vlastní, soukromé sítě postupujte přes položky »Vytvořit nebo připojit k síti | Vytvořit novou síť«. V následujícím okně zvolte název sítě a přístupové heslo. V případě, že v síti chcete sdílet své složky, doporučujeme použít silné heslo, tedy heslo obsahující aspoň osm znaků v kombinaci písmen, číslic a zvláštních znaků.

PŘIPOJENÍ K SÍTĚ: Pro připojení k některé z již existujících sítí postupujte cestou »Vytvořit nebo připojit k síti | Připojit k existující síti«. Poté zadejte název sítě, ke které se chcete připojit, a přístupové heslo.

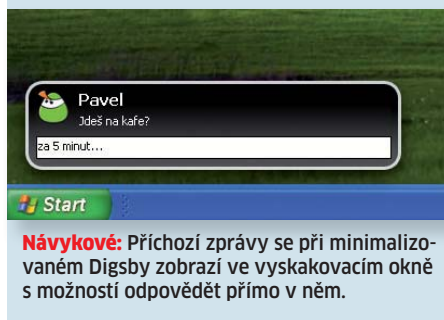
SĐÍLENÍ SŁOŽEK: Pokud chcete v síti Hamachi zpřístupnit své sdílené složky, klikněte

na tlačítko »Nastavit Hamachi« a poté na »Nastavení«. Přejděte na »Zabezpečení«, odškrtněte volbu »Zablokovat napadnutelné služby Microsoft Windows« a pro potvrzení klikněte na »OK«. Od této chvíle je nastavení ukončeno a sdílené složky jsou plně zpřístupněné. Ostatní účastníci v síti k nim mohou přistupovat kliknutím pravicím tlačítkem na vaši jmenovku a poté na »Prohlížet«. Veškerá přenášená data jsou šifrována.

29. Digsby

Instant messaging, e-mail a sociální sítě v jednom

ICQ „kecáček“ bez podpory více protokolů? To přece nejde! Mnozí uživatelé by však uvítali ještě více funkcí než jen on-line chat.



Návykové: Příchozí zprávy se při minimalizovaném Digsby zobrazí ve vyskakovacím okně s možností odpovědět přímo v něm.

TIP ▶ Vedle reklamními bannery přepílačného oficiálního ICQ klienta existuje celá řada kvalitních alternativ, mezi které se právem řadí i klient Digsby. Tento „multimessenger“ v sobě sdružuje on-line chat, elektronickou poštu a platformy sociálních sítí. Mezi podporované komunikační protokoly patří AIM, MSN, Yahoo, ICQ, Google Talk, Jabber a nově také Facebook Chat. V seznamu funkcí dále stojí možnost kontrolovat e-mailové schránky, účet na Facebooku, MySpace a LinkedIn či zobrazování aktuálních zpráv z Twitteru.

Ačkoliv se program stále nachází ve stadiu vývoje, už teď je dostatečně stabilní a vhodný pro běžné použití. Instalační nástroj si můžete zdarma stáhnout z adresy www.digsby.com.

REGISTRACE: Pro používání klienta Digsby je nejprve nutné se zdarma zaregistrovat na <https://accounts.digsby.com>. V jednoduchém registračním formuláři si zvolte své uživatelské jméno a heslo. To po dokončení registrace zadejte do přihlašovacího okna při prvním spuštění klienta.

NASTAVENÍ: Veškeré své účty můžete do aplikace přidat postupem »Digsby | My Accounts«. Pro přidání nového IM účtu klikněte na tlačítko »Add IM Account« a vyberte požadovaný protokol. V dialogu poté zadejte

te přihlašovací údaje. Chcete-li, aby se klient přihlašoval k účtu automaticky, aktivujte volbu »Auto login«. Vše nakonec potvrďte kliknutím na »Save«.

Obdobně můžete přidat i své e-mailové účty, předdefinovány jsou služby Gmail, Hotmail, Yahoo Mail a AOL/AIM Mail. Vlastní-li e-mailovou schránku na jiném serveru, například na Seznamu, vyberte z nabídky možnost »POP Email«. V novém dialogovém okně poté vyplňte všechny přihlašovací údaje, do pole »POP Server« zadejte »pop3.seznam.cz« a poté do pole »SMTP Server« zadejte »smtp.seznam.cz«. Pro POP3 ponechte přednastavený port na »110« a pro SMTP na »25«. Nastavení uložte kliknutím na »Save«.

Používáte-li sociální sítě, jako je Facebook, MySpace, LinkedIn nebo Twitter, můžete snadno nastavit svůj status, získávat upozornění o nových zprávách, změnách v profilu vašich přátel či žádostech na nová přátelství. Díky jednoduchosti můžete v případě Twitteru dokonce napsat „tweet“ nebo si prohlížet nové zprávy od lidí ve vašem „following“ listu.

Nástroj nabízí ještě jednu specialitu: V případě, že je Digsby minimalizován, jsou příchozí zprávy zobrazeny ve vyskakovacím okně s možností přímo v něm i odpovědět.

30. Google Talk

Jak na překlad celých vět v on-line chatu

Časté přepínání do překladače při on-line komunikaci s kolegou, jehož řeči příliš nerozumíte, nepříjemně zdržuje. Proto by se hodila možnost automatického překládání v okně klienta.



Přímý překlad: Přizvání překladatelských robotů do skupinového chatu odstraní jazykovou bariéru.

TIP ▶ V síti Google Talk si může každý přidat do svého seznamu kontaktů automatické skripty (boty), které obratem přeloží zadaný text do požadovaného jazyka. Pro překlad přímo z češtiny sice žádný bot neexistuje, velmi užitečný ale může být překlad z ang-

ličtiny do ostatních jazyků. Nemusí přitom jít jen o jednotlivá slova, překládat lze rovnou celé věty.

Chcete-li například přidat skript (kontakt) pro překlad z angličtiny do němčiny, klikněte v okně klienta na tlačítko »Add« a do pole zadejte »en2de@bot.talk.google.com«. Poté pokračujte kliknutím na tlačítko »Next« a »Finish«. Skript pro překládání se nyní zobrazí ve vašem seznamu kontaktů.

Obdobně jsou tvořeny i ostatní skripty – na začátku adresy je směr překladu, zbytek za znakem zavináče „@“ zůstává stejný. Kompletní seznam skriptů najdete na adrese <http://googletalk.blogspot.com/2007/12/merry-christmas-god-jul-and.html>.

SKUPINOVÝ CHAT: Pro přímé překládání v jediném komunikačním okně můžete využít funkci skupinového chatu. Klikněte proto na »Group Chat« a ze seznamu kontaktů vyberte kromě „živých“ účastníků také potřebné skripty pro překládání.

UPOZORNĚNÍ: Skupinový chat podporuje pouze webový klient na adrese www.google.com/talk/ a klient Google Talk Labs Edition, který najdete zdarma ke stažení na www.google.com/talk/labsedition/.

31. Windows Vista

Jak na kolidující IP adresu

Při pokusu o připojení do sítě se zobrazí systémová chyba Windows „Adresa IP koliduje s jiným systémem v síti“. Co teď?

TIP ▶ Tato chybová zpráva signalizuje, že adresu IP, kterou použil váš počítač, již používá jiný počítač v síti. V případě, že váš poskyto-

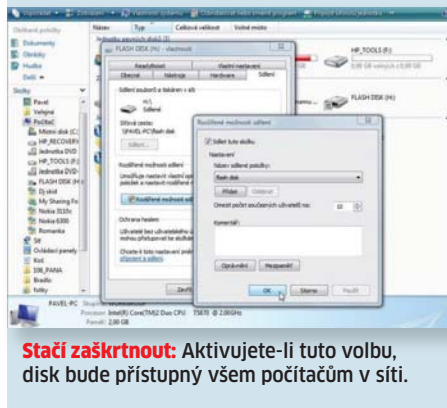
vatel připojení přiděluje IP adresu dynamicky, postupujte takto:

Otevřete nabídku »Start | Síť | Centrum sítí a sdílení« a v nabídce odpovídající síti klikněte na »Zobrazit stav«. V novém dialogu klikněte na »Vlastnosti« a dvojitě klikněte na »Protokol TCP/IPv4 (Internet Protocol verze 4)«. V horní oblasti voleb by měla být aktivována volba »Získat adresu IP ze serveru DHCP automaticky«. Případné změny uložte kliknutím na »OK«. Jestliže je vše správně nastaveno a problém přetrvává, obraťte se na technickou podporu svého poskytovatele.

32. Windows Vista

Jak na sdílení disku v domácnosti

Ačkoliv jsou dnes domácí servery dostupnější, stále nejsou nejlépejší. Na řadu tak přichází sdílení disků napříč jednotlivými počítači. Jak ale správně nastavit možnosti přístupu?



Stačí zaškrtnout: Aktivujete-li tuto volbu, disk bude přístupný všem počítačům v síti.

TIP ▶ Máte-li doma více počítačů propojených do sítě, může se vám hodit možnost sdílet některý z pevných či flash disků ve vašem počítači s ostatními uživateli v síti. Nej-

dříve je ale potřeba sdílení povolit. To provedete následujícím postupem:

Klikněte pravým tlačítkem myši na disk, který chcete v síti zpřístupnit, a vyberte »Sdílet«. V dialogovém okně klikněte na »Rozšířené možnosti sdílení« a v novém okně aktivujte volbu »Sdílet tuto složku«. V poli »Název sdílené položky« zvolte název a klikněte na »Oprávnění«. Pokud chcete, aby mohli ostatní uživatelé v síti měnit nebo mazat soubory na disku, aktivujte u položky »Everyone« volbu »Úplné řízení«. Všechna okna poté ukončete kliknutím na »OK« – a je hotovo!

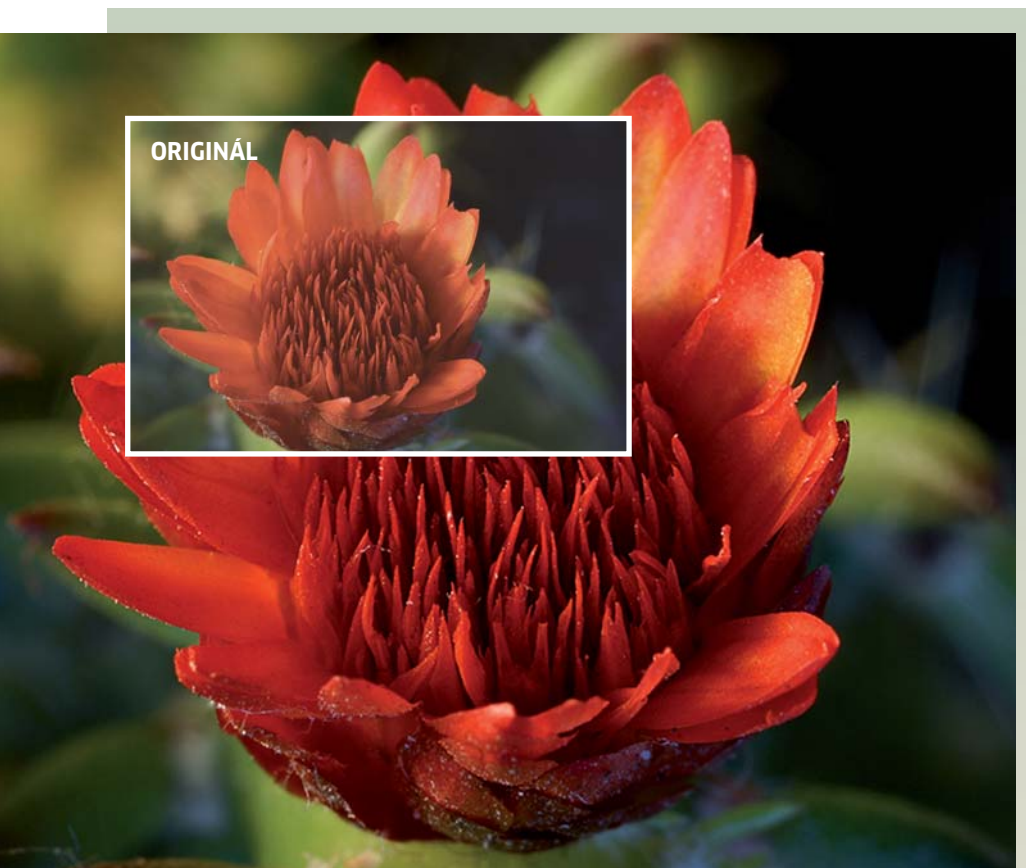
33. Síť

IEEE 802.11e

V poslední době se začíná psát o standardu 802.11e. Co to vlastně znamená?

TIP ▶ Standardní Wi-Fi formáty 802.11a/b/g/n nejsou vhodné pro přenos kritických služeb. Jedná se například o telefonování, protože u Wi-Fi dochází k výpadkům a hovor je pak hůře srozumitelný. Pokud však vaše síťová zařízení budou podporovat 802.11e, máte částečně vyhráno. Tato norma totiž přináší řízení paketů, obecně označované jako QoS. V praxi to znamená, že kritické pakety, které třeba nesou telefonní hovor, budou upřednostňovány a neměly by vypadávat či se zbrzdovat. Pokud tedy používáte Wi-Fi a nejste spokojeni s kvalitou, zkuste se podívat, jestli váš Wi-Fi router standard 802.11e podporuje, a pokuste se jej aktivovat.

MARTIN KUBÍK



34. FOTOTIP MĚSÍCE

Vylepšování makrofotografií

Květiny patří k nejoblíbenějším fotografickým motivům – právě v makrofotografii. Při pohledu zblízka se na nich totiž objevují fascinující struktury. Bohužel však obrázky často působí matným a nevýrazným dojmem.

PROBLÉM

Mnohé květy, stejně jako ten na naší ukázce, hýří intenzivními barevnými odstíny na velkých plochách. Tato krása je však zároveň provázána fotografickým prokletím: „plakátové“ tóny motivu ubírají na hloubce, obrázek působí méně plasticky. Efekt ještě výrazně zesiluje rozptýlené světlo a slabé kontrasty.

FOTOGRAFUJTE JINAK

Pokuste se naaranžovat rostlinu před objektiv tak, aby na květ dopadalo světlo směřující ze strany nebo shora – například přímé sluneční světlo. Špičky okvětních lístků se pak budou jevit světlejší než jejich vnitřky. Přitom ovšem musíte sledovat vržené stíny a snažit se je kreativně zapojit do kompozice obrazu.

VYLEPŠENÍ V PC

Obrázek můžete osvěžit cíleným zpracováním hodnot barev a odstínů. Tak dosáhnete i silnějších kontrastů. Klasickým způsobem dodání „šťávy“ do obrazu je korekce gradační křivky. Zkušený uživatel

lé přesně řídí barevné odstíny odděleně v jednotlivých barevných kanálech. Podstatně snazší je překrýt několika vrstev při současné variaci vrstev výplně. Klávesou [F7] vyvolejte paletu vrstev. V ní pravým tlačítkem myši klikněte na vrstvu pozadí a zvolte »Duplikovat vrstvu...«. U voleb prolnutí zvolte režim »Překrýt«, který se postará o lepší kontrast, jenž můžete přizpůsobit regulátorem »Krytí«. Nyní klikněte pravým tlačítkem myši na horní vrstvu a vyvolejte »Volby prolnutí...«. Zaškrtněte zelený kanál – tak zpracování omezíte jen na něj. Teď můžete zeslabit intenzivní růžový tón, aniž byste přišli o kresbu. Režim prolnutí ovlivní kromě květu i pozadí. Příliš intenzivní působení lze omezit pomocí masky. V paletě vrstev klikněte na symbol s bílým kroužkem. V nástrojové liště vyberte velký štětec s měkkým okrajem a při středním krytí jím černou barvou přemalujte oblasti, které mají být chráněny. Poslední superfiniš dodejte obrázku prostřednictvím „křivke“. Větší hloubku zajistí naklonění křivky RGB, v modrém kanálu se dají zvýšit kontrasty.

35. Digitální fotoaparát Rychleji s novou paměťovou kartou CompactFlash

Dnes už se dají celkem levně zakoupit dokonce i poloprofesionální zrcadlovky – a stále ještě umějí pracovat s paměťovou kartou CompactFlash, před lety pořízenou za drahé peníze. Přístroj jste si pořídili – jenomže při prvních zkouškách se ukázalo, že při sekvenčním snímání několika obrázků za sekundu nedosahuje inzerované rychlosti.



Na plný plyn: Teprve s moderní paměťovou kartou mohou současné fotoaparáty dokázat svou výkonnost.

TIP ▶ Investujte ještě také do moderní paměťové karty – i v případě, že vám kapacita starého média vlastně dostačuje. Jedině pak budete moci profitovat z vyšší záznamové rychlosti nového fotoaparátu.

Důvod je jasný – během několika posledních let prošly razantním rozvojem nejen digitální fotoaparáty, ale i paměťové karty. Flash paměti jsou dnes mnohem rychlejší – a je to tak dobře, protože vzhledem k mimořádně velkým rozlišením moderních fotosenzorů musejí ukládat pro každý snímek podstatně více dat. Pro srovnání: Zatímco staré karty dosahovaly při zápisu dat přenosové rychlosti kolem 2 MB/s, momentálně nejrychlejší produkt firmy Fujifilm ukládá fotky do svých paměťových buněk tempem 46,5 MB/s. Díky tomu nejsou problémem ani sekvenční snímky o velikostech třeba 12 MB. Naproti tomu se starou kartou byste si na takový obrázek počkali nějakých pět sekund!

Naštěstí se cosi událo i v cenové oblasti. Jestliže v roce 2002 stála první gigabajtová karta firmy Lexar úctyhodných zhruba 30 000 Kč, dnes je gigabajt k dostání od 190 Kč. A starý osvědčený slogan „v tučtu levnější“ platí i zde: čím vyšší je kapacita karty, tím výhodnější je cena za gigabajt. Vzhledem k množství dobrých nabídek proto naše doporučení zní zcela jasně: Pryč se starou kartou, sem s novou turbopamětí! I když to trochu zabolí.

36. Sportovní fotografie Dramatičtější snímky díky krátké ohniskové vzdálenosti

Jako amatérský fotoreportér zaznamenáváte pro místní tisk akce sportovního klubu ve své obci. Jenomže fotky nevypadají profesionálně, jsou si všechny hodně podobné, žádná ničím nevyčnívá. A jednotlivé motivy jsou většínou nevýrazné a na pozadí zanikají.



Hodně zblízka: Při pohledu širokoúhlým objektivem z žabí perspektivy vypadají nohy koně hodně dlouhé.

TIP ▶ Nebojte se nových cest při komponování obrazů. Nejlépe je si už před vlastní akcí rozmyslet, odkud a jak bude možné sportovce nejlépe zabírat. Každopádně je již volba správného stanoviště polovinou úspěchu. Dále je vhodné udělat si inventuru: Jaké objektivy s jakými ohniskovými vzdálenostmi mám k dispozici? Pokud jste dosud pracovali jen s dlouhoohniskovými teleobjektivy, je na čase vyzkoušet něco nového. Už jen volbou ohniskové vzdálenosti se totiž dá motiv zobrazovat naprosto odlišně.

Například širokoúhlý objektiv otevírá úplně novou perspektivu – je-li správně použit. Při příliš velkém odstupu od motivu se totiž sportovci v konečném efektu scvrknou v malé drobečky na obrazové tapetě. Tady pomůže jen jedině: přiblížení k objektu. Čím blíže k vlastnímu dění se dostanete, tím větší se bude sportovec jevit vůči pozadí. Vědomě zkrácené proporce vsugerují pozorovateli reálnou blízkost, bude se cítit být uvnitř děje. Efekt můžete posílit, pořídíte-li záběr z žabí perspektivy. Pak například koňské nohy nad dostihovou dráhou nebo nohy finišujícího sprintera budou vypadat neobvykle dlouhé, což výpověď obrázku významně podpoří. Taková extrémní stanoviště pak divákovi zprostředkují nový, svěží pohled na sportovní událost. Extrémně krátké ohniskové vzdálenosti jako u „rybího oka“ byste však měli používat jen velice střídme. Takto vznikající obrazový dojem – známý pohled „dnem popelníku“ – se velice rychle okouká.

Krátké ohniskové vzdálenosti se samozřejmě hodí v prvé řadě pro takové sporty, u nichž se skutečně můžete dostat do blízkosti aktérů.

Při fotbalovém zápase to je pochopitelně obtížné. Na rovinných dostizích už budou šance lepší. Ideální je umístit fotoaparát na malý stativ při okraji dráhy a pouštět řídit na dálku. Nejlépe k tomu poslouží rádiové dálkové ovládání.

37. Photoshop Ozdobné rámečky fotek

Žertovné nebo stylové orámování může prezentaci obrázků dodat poslední „výbrus“. Obrazový editor Photoshop sice nabízí ohromné množství profesionálních funkcí, avšak žádné hotové rámečky.



Olemování: Ve Photoshopu můžete pro své fotky s minimem námahy navrhovat velmi hezké a individuální rámečky.

TIP ▶ Nevadí. Vytvořte si nějaké vlastní. Má to také tu výhodu, že nepodlehnete pokušení používat standardizované tuctové obruby jiných programů. Místo nich si navrhnete jednoduché, ale působivé pasparty, originální fotorámečky nebo i honosné rámy – zcela podle vlastního gusta. Pokud přitom použijete vrstvy, můžete vlastnoručně vytvořené rámečky použít i jako předlohu pro orámování jiných obrázků. Nejprve však jedno varování: Rámování vlastních fotek může přerůst v závislost. Nezapomínejte, že pozornost diváka má patřit obrazu, nikoli rámu. Rámeček má působení fotografie podpořit, nikoli potlačit.

Pojďme ale k věci. U té nejjednodušší varianty prostě jen zvětšíte pozadí obrázku. Je to bleskurychlé a má to tu přednost, že nedojde k oříznutí motivu. Stiskněte klávesy [Ctrl]+[Alt]+[C], v následném dialogu aktivujte »Relativně« a stanovte šířku rámečku a jeho požadovanou barvu. Nejvhodnější je zde převzít kapátkem nějakou barvu z obrázku. Trik zopakujte, nyní však vytvořte jen uzoučkový rámeček kolem fotky. Docílíte tak paspartového efektu.

Nyní můžete přidat i pár ozdůbek. V ukázce je strohé geometrické rámování zjemněno stylizovanými květy, které z rámu zasahují do obrazu. Za účelem nastavení stopy štětce klikněte v panelu nástrojů na malou šipku vedle štětce a zvolte vhodný motiv.

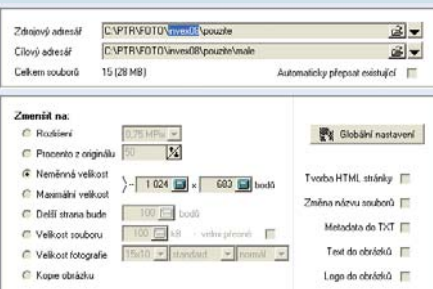
V příkladu jsme použili stopu číslo »69«. Další bezplatné štětce najdete na stránce getbrushes.com.

Opravdu originální jsou ofocené diarámečky, zlaté barokní rámy nebo polaroidové fotografie, které poslouží jako předloha pro vlastní tvorbu. Otevřete soubor a zvolte v něm oblast, v níž se má fotka objevit. V ukázce jsme použili funkci »Výběr | Rozsah barev«. Klikněte kapátkem do zvolené oblasti a nastavte parametr »Neurčitost«. Prostřednictvím »Výběr | Doplněk« a dvojitým kliknutím na vrstvu v paletě vrstev fixaci uvolníte. Po kliknutí na ikonu masky vytvoří Photoshop vektorovou masku.

V paletě založte novou vrstvu a myši ji přesuňte dolů. Postupem »Soubor | Umístit« zvolte obrázek, který chcete zarámovat. Photoshop jej vloží pod uvolněný diarámeček. Nyní jej ještě musíte vhodně naškálovat a zvolit potřebný výřez. Prázdný rámeček si můžete uložit jako šablonu a v případě potřeby jej použít pro další obrázky. Může tak vzniknout jednodušší fotogalerie pro prezentace.

38. Digitální fotoaparát Hromadné změny velikosti

Většina fotoaparátů pořizuje snímky ve vysokém rozlišení. To je samozřejmě dobře, ale v případě, že potřebujete například snímky někomu poslat emailem nebo je vystavit na web, jsou až zbytečně velké.



Snadná změna velikosti fotek: Hromadnou úpravu velikosti snadno zvládne JPEG Resampler.

TIP ▶ Změnu velikosti fotografií zvládne i program Malování, který je součástí Windows. Zmenšovat každou fotografii zvlášť je však zdlouhavé a nudné. Pro tyto účely jsou vhodné specializované programy pro úpravu fotografií, které ale nejsou k dispozici zadarmo. Existují však i freewareové programy, které vám v tomto případě dobře poslouží. Jedním z nich je například prográček JPEG Resampler (nyní ve verzi 5). Ten se na změnu velikosti přímo specializuje, nabízí řadu možností zadání velikosti výsledného snímku a komunikuje v českém jazyce. Práce s ním je velice jednoduchá. Zdarma ke stažení je připraven na adrese <http://software.macek.cz/resamplercz.php>.

placená inzerce

placená inzerce

39. PROFESIONÁLNÍ TIP _ OPRAVA NAPÁJECÍHO KONEKTORU NOTEBOOKU

Odstranění následků pádu počítače

Váš notebook spadl na zem a následkem toho se zničil napájecí konektor. Přečtěte si, jak můžete zařízení uvést znovu do života.

Pády jsou nepříjemné. Situace bývá o to horší, když nejde jen o virtuální softwarový pád, ale o skutečný fyzický pád. Svědky pádu jsme byli několikrát i v našem testlabu. Přenosný počítač spadl ze stolu a o zem udeřil hranou s napájecím konektorem. To zničilo nejen koncovku napájecího adaptéru, ale také konektor počítače. Notebook sice fungoval bez problémů dál na akumulátor, ten ale, jak známo, příliš dlouho nevydrží. Co se v takové situaci dá dělat? Nový notebook stojí přece jen dost peněz a levná není ani oprava v certifikovaném servisu. Redaktoři Chipu však byli připraveni problém vyřešit – a neměli pouze jedno, ale hned dvě řešení! Ukážeme vám, jak můžete prostřednictvím několika kroků svůj počítač znovu zprovoznit, a potřebovat nebudete víc než trochu šikovnosti, cín a pájku.

1. varianta: Rozmontování a pájení

Pokud budete chtít notebook řádně opravit, bez trochy pájení se neobejdete. Potřebovat budete pájku, cín, šroubovák, konektory, kus kabelu a trochu talentu. Hodit se však bude i poněkud speciálnější nástroj, tedy zkoušeč propojení nebo multimetr, a to proto, abyste kabely u adaptéru a v notebooku správně zapojili (podle instrukcí).

2. varianta: Konverze na virtuální PC

Pokud nejste zrovna odborníky na pájení a potřebujete notebook co nejdříve zprovoznit, můžete použít i další možnost. Pomocí softwarové vybavy a našich instrukcí můžete přetransferovat operační systém do virtuálního prostředí. Abyste to mohli udělat, musíte jednoduše vymontovat z notebooku pevný disk a připojit ho externě přes USB pomocí externího boxu k nějakému jinému počítači. Kapacita interního pevného disku nového počítače by měla být dvojnásobná oproti disku vašeho notebooku.

1. varianta: Rozmontování a pájení

1. Zkontrolujte polaritu



Test kabelů

Odstráňte zničenou koncovku napájecího kabelu a použijte multimetr, abyste zjistili, který kabel patří k jaké části koncovky. To bude důležité při následném pájení. Kladný vodič musí být umístěn na vnitřní část napájecí koncovky, především proto, abyste se jí později nedotkli.

2. Připájení napájecí koncovky



Připravte si komponenty a pájku

Rozeberte svůj notebook tak, abyste se dostali k napájecí zásuvce, a její zbytky vyjměte. Připájejte kus použitelného kabelu ke koncovce konektoru cinch a k socketu (zásuvce). Tato zásuvka je připojena k napájecímu adaptéru a konektor cinch visí z notebooku. Toto je jediný způsob, jak zajistit, aby žádná část odizolovaného kabelu nevyčnívala z notebooku.

3. Ochrana před vyškubnutím



Bezpečnostní uzel

Pájení, tedy nejsložitější část celé akce, máte za sebou. Jelikož z notebooku stále visí „ocásek“ s konektorem, doporučujeme uvnitř zařízení udělat na kabelu uzel, aby nedošlo k vyškubnutí pájených konců kabelu. Nyní můžete začít s opětovným sestavováním notebooku.

4. Izolace spájených spojů na hlavním adaptéru

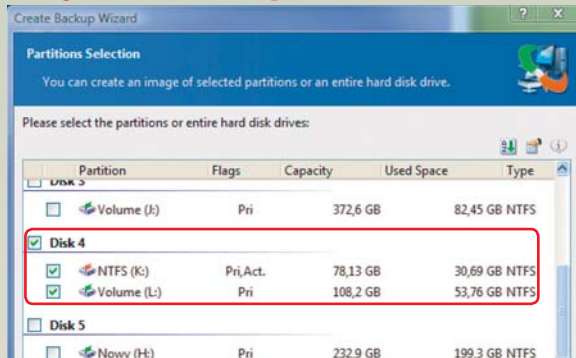


Izolace kabelu

Omotejte zkrácený kabel izolační páskou. Zakryjí a izolují se tak spájené spoje, které nevypadají příliš hezky. Aby plastový obal dokonale přilnul, můžete ho zahřát horkým vzduchem – použít můžete horkovzdušnou pistoli, ale třeba i zapalovač. Teď je váš notebook připraven k práci, tedy v případě, že se při pádu nezničily žádné jiné komponenty.

2. varianta: Konverze na virtuální PC

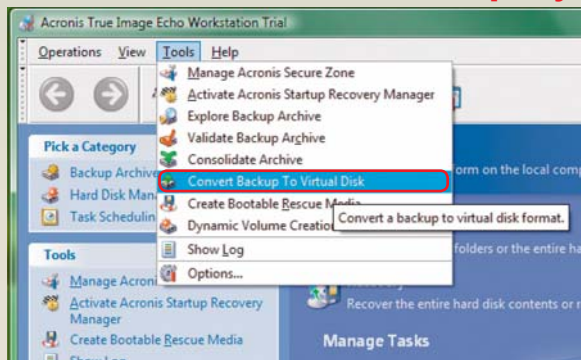
1. Vytvoření obrazu pevného disku



Záloha

Začněte tím, že vytvoříte kompletní zálohu dat z pevného disku notebooku. Stáhněte si 15denní testovací verzi zálohovacího nástroje Acronis True Image Echo Workstation (www.acronis.cz) a postupujte podle pokynů programu (pro zálohu můžete samozřejmě použít i jiný program). Potom pomocí Acronisu uložte obsah celého pevného disku notebooku, který je nyní připojen přes externí USB box k osobnímu počítači, jako obraz na disk interního disku PC.

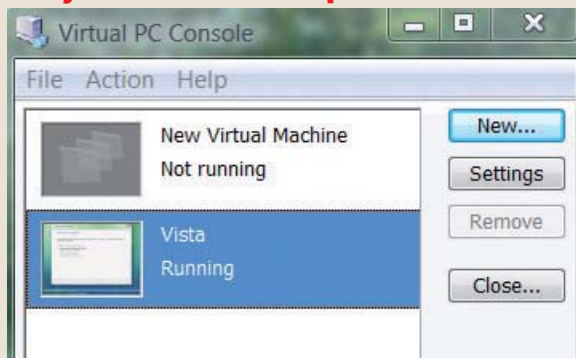
2. Konverze obrazu disku na virtuální pevný disk



Konverze

Nástroj Acronis Image Echo Tool je schopen konvertovat záložní obraz disku jako virtuální pevný disk. K tomu účelu použijte příkaz „Tools | Convert Backup To Virtual Disk“, vyberte obraz disku notebooku a konvertujte jej na soubor pro virtuální PC Microsoftu nebo VMware. Doporučujeme konvertovat na Virtual PC, protože toto řešení je kompletně bezplatné.

3. Vytvoření virtuálního počítače



Vzkříšení notebooku

Pomocí nástroje Virtual PC 2007 (ke stažení na www.microsoft.cz) vytvoříte nový virtuální PC. Vyberte operační systém, který byl nainstalován na vašem notebooku. Budete-li dotázáni na specifikaci pevného disku, vyberte disk vytvořený programem Acronis. Možná budete nejprve muset adaptovat tento obraz na změněný hardware za pomoci Acronis Universal Restore.

4. Práce se starým systémem

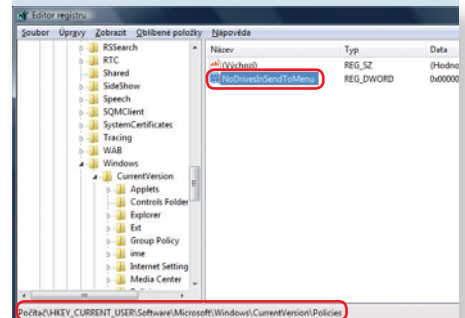


Laptop v PC

Až bude vaše virtuální PC připraveno, můžete začít používat všechny programy, nastavení, soubory a další stejně jako dříve na notebooku, a to ve virtuálním prostředí programu Virtual PC. Celá tato procedura zabere pouze několik hodin, záleží však samozřejmě na velikosti disku notebooku. K práci se tedy můžete vrátit poměrně brzy. Vyplatí se ale samozřejmě vrátit se pak k 1. variantě a notebook opravit.

40. Vymažte nabídku „Odeslat“ Ukryjte množství různých disků v nabídce „Odeslat“

Ve svém počítači se systémem Vista máte nainstalováno množství pevných a optických disků. Tento nekonečný seznam se všemi disky se otevře vždy, když kliknete na nabídku „Odeslat“.



Logická volba. Logická volba. Disky mohou být skryty při použití jednoduché hodnoty „NoDrivesToSendToMenu“ v registru systému Windows Vista.

TIP ▶ Protože rádi používáte pro posílání souborů elektronickou poštou volbu „Odeslat“, která je umístěna v nabídce, jež se objeví po stisku pravého tlačítka myši, vadí vám, kolik dalších disků se v nabídce objeví. Na ty ale nikdy soubory tímto způsobem neposíláte. Nejrady byste tedy nepřehledný seznam co možná nejvíce zkrátily, aby v něm zůstala jen možnost zaslat soubor poštou. Ve Windows XP existovala možnost upravit adresář „SendTo“, který se nachází ve složce „Documents and Settings | <uživatelské jméno>“. V systému Vista je to ale řešeno jinak a co se objeví v nabídce „Odeslat“, to záleží na klíči nastaveném v registru. Dostaňte se tedy do registru tak, že kliknete na ikonu Windows v levém dolním rohu plochy a do řádky „Zahájit hledání“ (Popřípadě „Spustit...“) napíšete název programu regedit a spustíte ho. Úpravy v registru však můžete provádět pouze v případě, že máte administrátorská práva. V kladném případě potvrďte spuštění programu a podívejte se na klíč registru, který najdete pod „HKEY_CURRENT_USER\Software\Microsoft\Windows\CurrentVersion\Policies\Explorer“. Pomocí stisku pravého tlačítka myši vytvoříte novou „Hodnotu DWORD“ s názvem „NoDrivesToSendToMenu“, která má „Údaj hodnoty“ nastaven na „1“. Potom změny uložte. Až znovu nabooutujete operační systém, uvidíte, že z kontextové nabídky „Odeslat“ zmizely všechny pevné a optické disky.

Stejnou změnu registru je obdobně možné provést i pod operačním systémem Windows XP. V tomto případě se však disky nezobrazují ani v Průzkumníkovi pod volbou

„Tento počítač“. Tuto změnu tedy v případě XP nedoporučujeme.

41. Použití BitLockeru bez TPM Zašifrování pevného disku bez ohledu na nekompatibilitu hard- waru

Chcete použít novou šifrovací technologii z operačního systému Vista Ultimate nebo Enterprise. Nemáte však TPM (Trusted Platform Module), tedy hardwarový modul, což je malý čip obvykle připevněný na základní desku počítače. Investovat do nové základní desky ale není na pořadu dne.

TIP ▶ BitLocker pomáhá se zašifrováním obsahu celého pevného disku, a ne pouze jednotlivých souborů. Tento nástroj nicméně vždy požaduje také kompatibilní hardwarové vybavení, tedy konkrétně modul TPM na základní desce. Klíč pro dekodování je ukryt právě v tomto TPM modulu. Pokud je tedy například pevný disk z počítače odcizen, je bez modulu TPM nepoužitelný (tedy data na něm uložená).

Firma Microsoft ale nabízí cestu, jak v systému MS Windows Vista Ultimate a Enterprise použít šifrování BitLocker, aniž byste měli TPM. Otevřete „Editor místních zásad skupiny“ („Local Group Policy Editor“), a to tak, že do řádku „Zahájit hledání“ napíšete „gpedit.msc“ a potvrdíte spuštění tohoto programu. Vyberte „Konfigurace počítače | Šablony pro správu | Součásti systému Win-

dows | Šifrování jednotky pomocí služby BitLocker“ a přejděte do okna „Nastavení Ovládacích panelů: Povolit pokročilé možnosti správy“. Zde nastavte volbu „Povoleno“ a zatrhněte možnost „Povolit nástroj BitLocker bez kompatibilního čipu TPM“.

Po uložení tohoto nastavení budete moci pro uložení klíče použít i další technická zařízení, jako je USB flash disk, externí USB disk nebo paměťová karta, a to pomocí asistenta BitLocker assistant. Hardware, na který klíč uložíte, však nesmíte ztratit nebo poškodit, jinak byste už svůj počítač ani nena-bootovali. Vytvořte si klíč pro jistotu několikrát a uložte ho na bezpečné místo.

42. Start systému Zkrácení doby, po kterou bootuje systém Windows Vista

Zkratek startovací dobu počítače se systémem Vista až o dvacet procent za použití nových procesorů Dual Core a Quad Core. Bootování Visty trvá většinou nepřiměřeně dlouho a mnoho uživatelů hledá snadné a rychlé řešení tohoto problému.

TIP ▶ Operační systém Windows Vista v principu podporuje vícejádrové procesory. To ale většinou neplatí v případě, že se operační systém teprve zavádí (tedy při zdlouhavém bootování).

Z toho důvodu Microsoft vytvořil v operačním systému skrytý „přepínač“, který umožňuje zapnout podporu vícejá-

drových procesorů i v případě, že systém teprve nabíhá. Abyste tuto podporu zapnuli, klikněte na ikonu Windows v levém dolním rohu, do řádku „Zahájit hledání“ (popřípadě „Spustit...“) napište příkaz „msconfig“ a potvrdte spuštění tohoto nástroje. Přejděte do záložky „Spuštění počítače“ a klikněte na tlačítko „Upřesnit možnosti...“. V novém okně „Upřesnit možnosti spuštění“ zaškrtněte volbu „Počet procesorů“ a také zde můžete specifikovat, kolik procesorů/jader („Počet procesorů“) se má využít při spuštění počítače s Vistou. Vyberte nejvyšší možný počet, protože volba bude platná i pro všechny ostatní spuštěné programy. Při našem pokusu jsme zjistili, že doba bootování počítače se zkrátí v závislosti na hardwarové a softwarové konfiguraci počítače asi o dvacet procent. V průměru ale dosáhnete asi desetiprocentního zrychlení startování PC. Zkrácení doby startu můžete ověřit pomocí různých programů, a to i freewarových. Vyzkoušet můžete například program Windows Boot Timer, který najdete na stránce výrobce www.planetsoft.org, ale například i na www.slunecnice.cz nebo na http://download.chip.eu/cz/download_cz_1682379.html. Tento prográmeček vás bude informovat o tom, jak dlouho bootování trvalo.

DALŠÍ TIP: Doba náběhu operačního systému Vista není vždy stejná. Proto je potřeba provést více startů a jejich měření a jednotlivé výsledky potom zprůměrovat. Teprve pak získáte relevantní výsledky.

CHYBA MĚSÍCE

Multimediální počítač spadne během bootování



PROBLÉM ▶ Uživatel multimediálního počítače je zklamán. Těšil se na multimediální zážitky s nově pořízeným domácím projektozem, když ho však připojil pomocí konektoru HDMI k „obývákovému“ počítači Acer Aspire iDEA 500, nechtěl počítač dokonce ani naboootovat. Pokud se ale tento multimediální počítač připojil jako dříve k televizoru přes rozhraní SCART, fungoval naprosto bez problémů. Náš čtenář proto přišel do našeho testlabu.

DIAGNÓZA ▶ Počítač jsme nejprve zkusili připojit k LCD televizoru, a to přes rozhraní HDMI. Nastartovat počítač se však v tomto případě nepodařilo a při startu skutečně spadl. Tak jsme zjistili, že příčinou problému není konkrétně nový projektor, ale že závada

Problém s HDMI: „Obývákový“ počítač Ace Aspire iDEA 500 potřebuje změnit nastavení v BIOS, aby byl schopen naboootovat s připojeným HDMI zařízením.

bude na straně multimediálního počítače Acer iDEA.

Poté jsme vyzkoušeli připojit přes HDMI k počítači televizor až v době, kdy byl počítač v provozu, a vše fungovalo bez problémů. Rozhraní HDMI, které jsme měli v podezření, tedy za problémem také nestálo. Obrátili jsme tedy pozornost jiným směrem a upgradovali jsme firmware a všechny ovladače počítače Acer. Výsledek se ale nedostavil a problém zůstal. Jako další možnost jsme zvolili Google, který

často pomůže. Zde je největším problémem správně formulovat dotaz a omezit počet výsledků. To se nám podařilo a na diskusním fóru uživatelů Media PC (mce-community) jsme našli řešení tohoto problému, které se zde diskutovalo už před rokem. Podle tohoto příspěvku stačí provést několik změn v nastavení BIOS.

ŘEŠENÍ ▶ Postupovali jsme podle instrukcí a změnili jsme následující položky v BIOS. Deaktivovali jsme volbu bootování, konkrétně pod „Advanced BIOS Features“ je potřeba nastavit volbu „Disabled“. Dále jsme nastavili hodnoty „Small Logo“ a „Configure Table“ na „Enabled“. Po uložení nových nastavení jsme vyzkoušeli počítač znovu naboootovat, a to už s kabelem HDMI připojeným k LCD televizi. Vše fungovalo perfektně a počítač bez problémů nastartoval, detekovalo se rozlišení televizoru a vše se korektně zobrazilo.

AUTOR@CHIP.CZ