



Starý neznámená horší...

JE TO NEKONEČNÝ SOUBOJ: koupíte si nový a výkonný počítač, ale po nainstalování několika „novinek“ se počítač vleče ještě více než váš „starý stroj“. Nešlo by to jinak?

PETR KRATOCHVÍL

Není to tak dávno, co se balík kancelářských programů vešel na jedno CD. Dnes už téměř nestačí dvě DVD. Rostou i minimální požadavky na hardware, přičemž rychlost aplikací spíše klesá. Kde se skrývá problém?

Otlé programy

Když přímo porovnáte dva různě staré programy z konkrétní oblasti, zjistíte, že rozdíly ve funkčnosti obvykle nejsou příliš velké. Word 2002 není o tolik horší než jeho následovník označený číslem 2007 a prohlížeč obrázků z roku 2000 svou funkci zvládá stejně dobře jako jeho současná verze. Důvodů zpomalování programů je několik. V první řadě je to nárůst počtu „bonusových“ funkcí a s tím i rostoucí složitosti programu. Vývojáři přidávají do aplikací desítky nových funkcí, které ve většině případů využijí jen profesionálové. Odhaduje se, že většina uživatelů využívá méně než 5 % funkcí a schopností běžných kancelář-

ských aplikací, přičemž daň výkonu platí i ze zbývajících 95 %. Existuje z tohoto bludného kruhu cesta?

Nic pro metrosexuály

Řešením může být například použití starších verzí programů, ve kterých se vývojáři ještě nerozhodli zavalit uživatele tunami funkcí. Ano, v celé řadě oblastí neztratily starší programy své kouzlo ani použitelnost, a naopak vyniká jejich rychlost. Problém se může objevit pouze tehdy, pokud jste přešli na Windows Vista –

ta se se starším softwarem často nemají ráda. Zklamání také mohou být hráčkové: ve starších programech často chybí blikající displeje, animované smajlíky nebo stovky skinů. Už jejich vzhled často naznačuje jejich určení – jsou to dělníci „v montérkách“, kteří mají za úkol splnit to, co po nich chtějí.

Já jsem rychlost...

Od svých kolegů v redakci často slyším nářky na pomalé spuštění programů nebo na rychlost, jakou software plní jejich

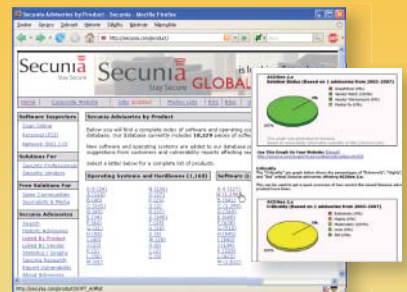
INFO

Oldies krok za krokem...

Zaujal vás tento článek a chcete si vyzkoušet, jak chutná rychlost? Doporučujeme postupovat následovně:

- 1** Nejprve si vyberte aplikaci, kterou často používáte, a zkuste k ní najít starší alternativu. Pomoci by vám měl Google a recenze (např. ze starších Chipů).
- 2** Zvolenou aplikaci proveďte na serveru Secunia, a pokud v softwaru najdete neopravené mezery, zkuste zvolit jako alternativu novější verzi.
- 3** Vybraný program zkuste nejprve najít na serverech OldApps nebo OldVersions, teprve poté hledejte s Googlem na celém internetu.
- 4** Stažený soubor zkontrolujte antivirovým skenerem, v ideálním případě ho nechte prověřit antivirovou kontrolou na internetu (na serverech typu <http://virus-scan.jotti.org/>).
- 5** Před instalací si vytvořte bod obnovy

a zazálohujte důležitá data, což platí dvojnásob v případě Windows Vista.



Secunia: Zde najdete požadovaný program (například AcdSee 2.X) a zkontrolujte zda neobsahuje zranitelnosti.



Nevýhoda: Nové ACDSee toho umí podstatně více, ale je také pomalejší...



vrtochy. Přestože můj počítač je z hlediska výkonu spíše průměrný, jsem s rychlostí aplikací více než spokojen. Ano, může za to použití starších programů, které ve spojení s hardwarem dimenzovaným na Windows Vista dokáží zázraky. Nedalo mi to a rozhodl jsem se změřit výkonnostní rozdíly mezi vybranými aplikacemi. To, že jsou starší a jednodušší programy rychlejší, všichni určitě tuší, avšak to, že rozdíl bude tak propastný, nečekal nikdo z redakce. Pro zajímavost jsme měření prováděli na dvou počítačích, přičemž jeden z nich byl podstatně méně výkonný. Výsledky měření najdete v tabulce...

Nebudeme vám nalhávat, že používání starších programů je jen čistě „opojení rychlostí“. Naopak – problémů je poměrně dost a některé z nich mohou uživatele odradit. S naší pomocí je však snadno vyřešit a vaši cestě za rychlostí už nebude nic stát v cestě.

1) NALEZITĚ

Prvním problémem, na který narazí většina uživatelů, jsou zdroje. Kde vzít několik let staré programy, které už nenabízí ani výrobce na svých stránkách? Ideálním řešením je použití starších Chip CD či DVD, kde jsme vám pravidelně nabízeli to nejlepší ze softwarové scény.

Srovnání rychlosti programů

	PC 1		PC 2	
	Spuštění programu *	Otevření SMB dokumentu	Spuštění programu *	Otevření SMB dokumentu
AcidSee 2.41	<1 s	1,2 s	1,2 s	1,8 s
AcidSee 4	2,5 s	1,3 s	3,6 s	1,4 s
PaintShopPro 5	<1 s	1,1 s	1,4 s	2 s
PaintShopPro X	5 s	1,6 s	8,9 s	3,4 s
Adobe Acrobat 4.0	1,3 s	2,6 s	1,8 s	2,9 s
Adobe Acrobat Reader 5	2,4 s	2,1 s	3,6 s	2,8 s
Adobe Acrobat Reader 8	4,8 s	2,2 s	6,8 s	2,9 s

PC 1: Pentium 4, 3 GHz, 2 GB RAM
 PC 2: Pentium M, 1,5 GHz, 512 MB RAM
 * První start programu, měřeno na čistých Windows XP.

Pro základní potřeby však postačí i internetové zdroje. Třemi nejznámějšími v této oblasti jsou servery OldApps (www.oldapps.com), OldVersions (www.oldversion.com) a Old – Versions (www.old-versions.net). Na kterémkoliv z nich najdete i námi testované programy, včetně jejich novějších (i starších) verzí. Výběr je tedy jen na vás...

2) NOVÉ FORMÁTY A FUNKCE

Jednou z daní za rychlost jsou (u některých typů programů) poněkud omezené schopnosti programu, především při práci s novějšími formáty souborů. To platí především u grafických aplikací, kde je pochopitelné, že pět let staré programy „krčí rameny“ nad novými grafickými kreacemi. U ostatních typů programů je cenou za rychlost absence pokročilejších funkcí.

3) BEZPEČNOST

K nejčastějším argumentům proti používání starých programů patří bezpečnostní rizika. S železnou pravidelností vás upozorňujeme na mezery a zranitelnosti programů a na nutnost upgradu na novou verzi. To vše je pochopitelné pravda, ale impulzem pro vývoj programů nejsou jen chyby. Přechod na novou verzi je často spojen s větší nabídkou funkcí, novým designem či ovládaním, a to aniž by stará verze vykazovala jakákoliv bezpečnostní rizika. A jak zjistit, zda je váš vybraný produkt bezpečný? Ideálním řešením je zadat prostřednictvím Google dotaz přímo na zvolenou verzi, ve většině případů postačí i nahlédnutí do databázi serveru Secunia. Na adrese <http://secunia.com/> klikněte v pravé části na odkaz Listed By Product a pak už jen najdete vámi požadovaný program. Pokud si bezpečností produktu nejste zcela jisti, doporučujeme zvolit jiný, nebo alespoň zrušit propojení s browserem. ☑

PETR.KRATOCHVIL@CHIP.CZ

INFO

TŘI RADY PRO RYCHLÝ POČÍTAČ SE STARŠÍMI PROGRAMY

VYHÝBEJTE SE VÍCEÚČELOVÝM NÁSTROJŮM

Ve většině případů platí, že čím větší má program „záběr“, tím menší nabízí rychlost. Prohlížeč obrázků by měl být zkrátka jen prohlížeč obrázků, a nikoliv grafický editor nebo nástroj na vytváření fotoalb.

ZAKAŽTE AUTOMATICKÉ SPOUŠTĚNÍ

Až s neuvěřitelnou úporností se autoři programů snaží donutit uživatele ke spuštění programu při startu Windows. Tento postup měl smysl snad v počítačové dávnověku, nyní je pro většinu uživatelů spíše přítěží. Spuštění většího množství programů značně zpomaluje systém a samotné „zpracování souboru“ asociovaného s programem to příliš nezrychlí.

SPOUŠTĚJTE PROGRAM S PARAMETRY

Pokud i přes naše první doporučení musíte pracovat s víceúčelovými programy, využijte specializované možnosti jejich spuštění. Ačkoliv to není příliš známo, celá řada programů umožňuje spuštění s parametry, čímž lze podstatně zrychlit práci s programem. Klasickou ukázkou je program Windows Media Player. Při jeho klasickém spuštění se objeví úvodní stránka (Průvodce Médii), ze které se musíte přepnout do vybraného režimu. Pokud ale při spuštění například použijete parametr /TaskNowPlaying, spustí se program přímo v režimu přehrávání.



Media Player: Při klasickém spuštění se zbytečně objeví Průvodce Médii...